



Árskýrsla Þjóðskóga Vesturlands

2016

Valdimar Reynisson Skógarvörður

2/20/2017



Árskýrsla þjóðskóga Vesturlands

Efnisyfirlit

Inngangur	2
Almennt um deildina	3
Árið 2016	4
Veðurfar	4
Skógarskaðar	4
Gróðursetningar	5
Grisjun	6
Viðarvinnsla	7
Hnausaplöntur	7
Jólatré	8
Vegagerð	8
Framkvæmdir	9
Girðingar	9
Stígagerð	10
Vélar og tæki	11
Heimsóknir	12
Mannahald	13
Óhöpp	13
Lokaorð	13

Forsýðumynd: Horft fram Skorradal af Skorradalshálsi (úr landi Dagverðarness). Stálpastaðaskógur næst, Háafellsreitur, hægra megin við vatnið sést í Vatnshornsskóg og við enda vatnsins eru Fitjar og Bakkakot. Myndin er tekin haustið 2016 af Valdimari Reynissyni skógarverði.

Inngangur

Árið 2016 var nokkuð viðburðarríkt hjá Vesturlandsdeild Skógræktarinnar. Landshlutaverkefni og Skógrækt ríkisins voru sameinuð á árinu í nýja stofnun Skógræktina. Þessari sameiningu fylgdi töluverð vinna hjá flestum starfsmönnum í nefndarstörfum við undirbúning sameiningarinnar. Eftir sameiningu tók svo við fasi þar sem verið er að slípa allt saman og fylgir því einnig töluverð vinna.

Vöxtur í trjágróðri var með eindæmum góður í góðu sumri. Veturinn fyrripart ársins var stormasamur og erfiður og haustið var einnig stormasamt með miklum rigningum. Ekkert verulegt vindfall átti sér stað þetta árið en þó féll töluvert af trjám í stormi. Það það var sérstaklega áberandi um haustið þegar jarðvegur var vatnsósa eftir endalausar rigningar. Mikið bar á birkiryði í skóginum og asparglitta sást í fyrsta skipti í Hvammi. Töluvert bar á köngulingi sérstaklega í rauðgrenitrjám.

Töluvert var unnið í stígagerð á árinu og, þá aðalega í Stálpastaðaskógi. Pallur var reistur við Norðurá í landi Litla-Skarðs sem að á eflaust eftir að draga að sér gesti enda er fallett útsýni frá honum. Vegslóði var lagður ofan við skógin á Stálpastaðum til að auðvelda aðgengi skógarhöggsvélarinnar að skóginum.

Grisjað var í lok vetrar tæplega 5 ha með skógarhöggsvélinni og einnig hreinsað út gamalt efni sem ekki náðist 2015 vegna mikilla snjóa. Alls voru afhentir til Elkem 730 m³ af kurli frá deildinni.

Nokkuð var um gestakomur. Þó voru færri hópar en oft áður. Heldur fleiri verkneymar voru hér 2016 en hafa verið undanfarin ár. Alls níu talsins frá Danmörku, Frakklandi, Þýskalandi og Ungverjalandi.

Eitt leiðindaróhapp varð á árinu. Toyotabíll sem keyptur var 2015 lenti útaf í hálfu og eyðilagðist.

Einn starfsmaður lét af störfum á árinu og annar hóf störf þannig að þegar upp er staðið þá er sami starfsmannafjöldi á árinu.

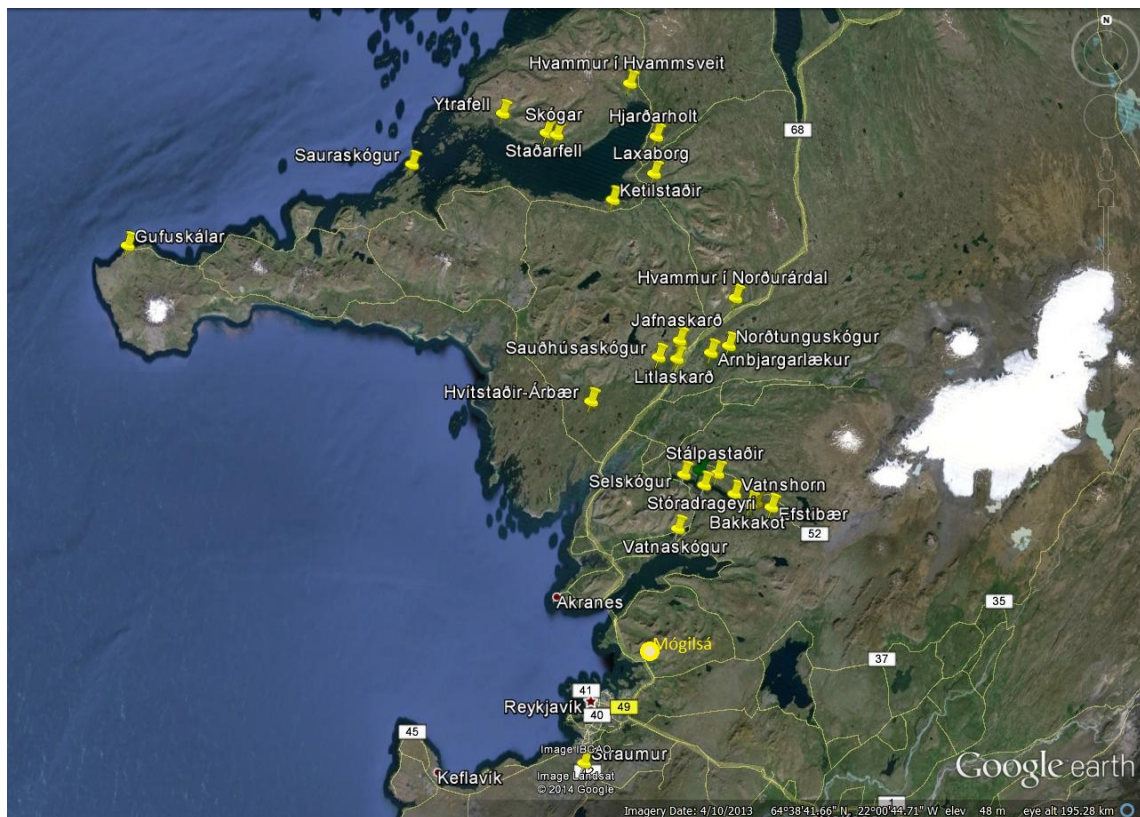
Árskýrsla Þjóðskóga Vesturlands

Almennt um deildina

Vesturlandsdeild Skógræktarinnar nær yfir landsvæðið frá Gilsfirði og suður á Reykjanes í land Straums við Hafnarfjörð. Innan þessa landsvæðis eru 30 jarðir og jarðarpartar sem eru í eigu/eða umsjá Skógræktarinnar. Mest er starfsemin í Skorradal. Þar hefur deildin umsjón og eignarhald á átta jörðum og jarðarpörtum. Heildarlandstærð í umsjón deildarinnar er um 11.647 hektarar og af þeim eru 5371 ha af birkikjarri og birkiskógi en ræktaður skógur er 875 hektarar. Um 53,6% lands á vegum deildarinnar er skógi eða kjarri vaxið.

Vesturlandsdeildin hefur umsjón með tveimur stórum girðingum, sem girða af lönd Skógræktarinnar og annara landeigenda. Þetta eru Ystutungugirðing í Borgarbyggð og Skorradalsgirðing sem umlykur Skorradal sunnan- og austanverðan.

Starfstöð deildarinnar er að Hvammi í Skorradal. Skógarvörður er Valdimar Reynisson skógræðingur M.Sc.



Mynd 1 Yfirlits mynd yfir starfsvæði þjóðskóga vesturlandi. merktar eru inn flest svæði sem eru á vegum deildarinnar.

Árskýrsla þjóðskóga Vesturlands

Árið 2016

Veðurfar

Fyrri partur ársins var frekar vindasamur og úrkomumikill. Sumarið var ágætt frekar hlýtt og minni úrkoma en sumarið 2015. Þetta góða sumar var kærkomið eftir nokkur slök sumur í röð og skógurinn óx eins og enginn væri morgundagurinn. En þó er ekki alltaf allt gott. Í ágúst fór að bera á verulega miklu birkiryði og var skógurinn orðin gulur uppúr miðjum ágúst. Haustið tók svo við með roki og rigningu nánast uppá hvern dag þó dúraði aðeins á milli. Haustið varði lengi það kom eiginlega ekki frost fyrr en langt var liðið á desember. Ársúrkoman 2016 var 1110,8 mm sem að kom niður á 196 dögum. Mesti úrkomudagur ársins var 12. október en þá ringdi 94,6 mm.

Tafla 1 Ársyfirlit yfir veðurfar á Hvanneyri sem er næsta veðurstöð við Skorradal. Gögn frá Veðurstofu Íslands

Mánuður	Meðahiti	Hæsti hiti	Lægsti hiti	Meðal vindur	Mesti vindur	Mesta hviða	Úrkoma	Mesta úrkoma	Fjöldi daga r>=0,1
Janúar	-2,14	9,1	-16,3	4,82	14,8	24,3	42,7	13,4	9
Febrúar	-2,45	6,4	-11,9	4,19	19,7	27,2	44,6	8,5	11
Mars	2,1	11,3	-8,1	4,9	20	34,7	69,7	20,4	18
Apríl	3,73	11,6	-5	4,24	16,4	24,7	12,6	4,6	9
Maí	6,37	13,6	-4,5	4,15	11,7	21,3	39,4	9,2	13
Júní	11,45	20,4	2,7	3,12	9,4	16,1	65,6	18,7	16
Júlí	11,5	21,2	3,6	3,44	10,4	13,9	37,3	6,6	13
Ágúst	11,33	20,1	0,4	2,75	9,8	16,8	38,2	6,3	17
September	7,91	17,7	-2,8	2,86	9,7	16,8	64,9	13,3	18
Oktober	7,9	14,7	-1,9	4,9	18,8	34,1	350,3	94,6	28
Nóvember	2,73	12,5	-11	4,42	19,6	29,7	143,5	22,9	22
Desember	2,99	11,5	-10,7	5,73	20,7	34,2	202,0	36,2	22
Meðaltal og samtölur	5,29						1110,81		196,00

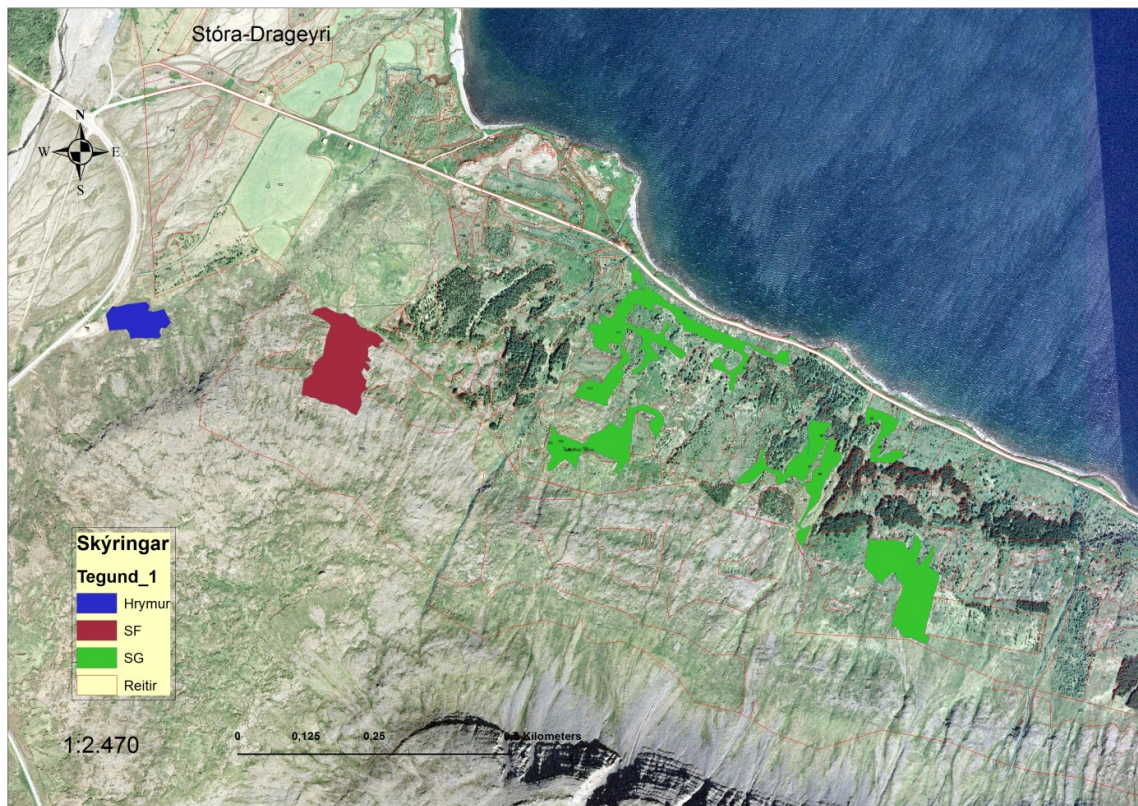
Skógarskaðar

Framan af ári bar lítið á skógarsköðum. Aðeins bar á vindfalli en það var eitt og eitt tré sem féll í skóginum í miklu roki. Ekki bar mikið á maðki um vorið en eitthvað bar á birkikembu og þínátu. Haustið var rakt og hlýtt. Birkiryð var mikið og voru birkivaxnar hlíðar Skorradals orðnar gular eins og að hausti um miðjan ágúst. Köngulingur var áberandi á ákveðnum stöðum eins og t.d í Jafnaskarðskógi og einnig bar nokkuð á honum í Selskógi í Skorradal. Sitkalús sást á trjám í Skorradal og víðar á Vesturlandi en þó ekki í eins miklu mæli og fyrir tveimur árum. Um haustið fannst Asparglitta á viðju í Hvammi og er það í fyrsta skipti sem þessi vággestur sést í Skorradal.

Gróðursetningar

Nokkuð var gróðursett á árinu. Mest var gróðursett á tveimur stöðum, Stóru-Drageyri í Skorradal og Litla-Skarði í Ystutungu í Borgarbyggð.

Í Litla-Skarði voru settar niður um 1000, alsakaspír í pottum þær voru settar í gömul tún nálægt þjóðvegi eitt þar sem áður hafði verið plantað greni en það eitthvað misfarist. Þar stendur mjög gisinn greniskógur. Þessi skógur var þéttur með öspunum. Einnig var sett út tilraun með alkaasparstiklingum í Litla-Skarði. Þessi tilraun er í samvinnu við Rannsóknarstöð skógræktarinnar á Mógilsá og unnin af þeim með aðstoð starfsmanna deildarinnar.



Mynd 2 Sýnir þau svæði sem gróðursett var í á Stóru-Drageyri árið 2016. litir segja til um tegundir. Mynd VR Loftmynd:© Loftmyndir ehf.

Á Stóru-Drageyri var plantað bæði vor og haust. Að vori plöntuðum við 6030 stafafuruplöntum kvæmi Skagway, 2000 plöntum af lerkiblandingnum Hrym og 4200 plöntum af sitkagreni kvæminu Þjórsárdalur, auk þess sem við settum 490 rauðgreniplöntum í Selskóg. Að hausti plöntuðum við 9000 sitkagreniplöntum af kvæminu Binna. Sjá mynd 2.

Samtals gera þetta 22720 plöntur.

Grisjun

Nokkur grisjun átti sér stað á Stálpastöðum. Stór hluti af henni var að hreinsa upp eftir mikla vindfallið 2014. Grisjunnarvélin var fengin í verkið. Einnig var grisjað í reitum ofan við efstu brautina. Skógarhöggsvélin dreif ekki eins hátt upp og við vonuðum en þó náðist það magn sem átti að taka. Keyrt var út úr reitum sem ekki náðist að keyra út úr árið 2015 vegna snjóá. Grisjunin gekk ágætlega.



Mynd 3 sýnir hvar vélgrisjað var á Stálpastöðum árið 2016. Mynd VR loftmynd: © Loftmyndir ehf.

Alls voru vélgrisjaðir 4,53 hektarar og úr þeim kom 450 m³ af kurllefni og 75 m³ af flettiefni. Skógarhöggsvélin grisjaði smá fururæmu í Hvammi og úr henni komu 24 m³ af kurllefni sem Skógræktin nýtti sjálf í kurl og eldivið.

Keyrt var út gömlu efni sem ekki náðist að keyra út 2015 vegna mikilla snjóá þá um veturinn. Þetta voru 118 m³ af kurllefni og 23,5 m³ af flettiefni.

Lindifurureitur ofan við trjásafnið á Stálpastöðum var orðin svo illa farinn af gremeniella sýkingu að það var ekkert annað í stöðunni en að fella hann allan.

Sagað var fyrir vegslóða ofan við skóginn á Stálpastöðum, til að hægt sé að komast með skógarhöggsvélina upp fyrir skóg og grisja niður hlíðina.

Felld voru nokkur tré við Skógarkot og fellt frá veginum heim að húsinu til að rýmka svæðið við veginn og auðvelda snjómoksur.

Árskýrsla þjóðskóga Vesturlands

Skógarhöggsmenn deildarinnar notuðu töluverðan tíma til að hreinsa upp vindfall út um allan skóg. Það efni sem kom úr þessari grisjun annað en flettiefni var nýtt í kurl og eldivið til heimasölu og lagningu stíga.

Viðarvinnsla

Viðarvinnsla var með svipuðum hætti og í fyrra þó var heldur minna selt af borðvið en árin á undan en auknin var í sölu á eldivið. Þessa aukningu má rekja til oppunar Pizzastaðar í Borgarnesi sem selur eldbakaðar pizzur. Það seldist töluvert meira af kurli þetta árið einnig fór nokkuð mikið af kurli í stígagerð hjá okkur sjálfum. Yfirlit yfir viðarvinnslu má sjá í töflu 2.

Tafla 3 Yfirlit yfir sölu viðarafurða frá Hvammi í Skorradal árið 2016.

Sala viðarafurða 2016					
Tegund	Afurð	Magn	eining	Pakkningar	Athugasemdir
Fura	eldiviður	284	stk	40l grisjup	
Fura	eldiviður	26	stk	grind	
birki	eldiviður	15	stk	40l grisjup	
barrviður	Kurl	94,5	stk	stórsekkir	
barrviður	Kurl	53	stk	40l grisjup	
greni	borðviður 25 mm	36	lengdarmetrar	í lausu	
greni	borðviður 25 mm	21,3	fermetrar	í lausu	
greni	borðviður 50 mm	53	lengdarmetrar	í lausu	
greni	Píkniðborð	4	stk	í stykkjatali	
greni	bekkur með baki	1	stk	í stykkjatali	
greni/fura	Bolviður	730	m ³	í rúmmetrum	Elkem
greni	Bolviður	33,1	lengdarmetrar	í lausu	
birki	Bolviður	2	lengdarmetrar	í lausu	
alaskaösp	Bolviður	1	lengdarmetrar	í lausu	
selja	Bolviður	1	lengdarmetrar	í lausu	
Ilmreyfir	Bolviður	1	lengdarmetrar	í lausu	

Hnausaplöntur

Sala á hnausaplöntum hefur oft verið líflegri en árið 2016. Þó seldust einar 64 plöntur mest stafafura og birki. Birkið sem við tókum eru sjálfsáð Skorradalsbirki. Yfirlit yfir hnausaplönturnar er í Töflunni hér fyrir neðan.

Tafla 3 Yfirlit yfir seldar Hnausaplöntur frá Hvammi í Skorradal árið 2016

Sala á hnausaplöntum 2016		
Tegund	Stærð sm	Magn
Birki	80-100	24
Marþöll	101-120	1
Rauðgreni	101-120	15
Sitkagreni	101-120	3
Stafafura	61-80	5
Stafafura	81-100	15
Stafafura	101-120	1
Alls		64

Árskýrsla Þjóðskóga Vesturlands

Jólatré

Jólatrésala var svipuð eða heldur minni en í fyrra þ.e.a.s að sala á heimilstrjám var heldur minni en í fyrra en það bættist aðeins við torgtrén. Alls voru afhent 57 torgtré og 91 heimilstré. Sundurliðun er í töflu 4.

Tafla 4 Yfirlit yfir seld jólatré frá Hvammi í Skorradal árið 2016

Sala jólatrjáa 2016		
Torgtré		
Stærðarfl	teg	magn
251-3	SF	3
251-3	RG	2
251-3	SG	3
3-4	FP	1
3-4	SG	2
4-5	SG	7
5-6	SG	14
6-7	SG	10
7-8	SG	2
8-9	SG	8
9-10	SG	5
Samtals		57
Heimilstré óflokkuð		
tegund	magn	
Fjallapínur	3	
Stafafura	37	
rauðgreni	50	
Samtals	90	
Alls		147

Opið var helgina 10-11. desember í Selskógi fyrir fólk sem vildi fella sín tré sjálft. Að venju vorum við með höggvin tré líka. Það fór svo þetta árið að fleiri höggvin tré seldust en þau sem fólk sagaði sjálft.

Það var ágætlega mætt á þennan viðburð og boðið uppá ketilkaffi, heitt kakó, eldgrillaðar pylsur og smákökur. Einnig voru safar fyrir þá sem vildu.

Vegagerð

Einn vegslóði var lagður á árinu. Þessi vegslóði er á Skorradalshálsinum ofan við Stálpastaðaskóg, austast í landinu og liggur til vesturs. Vegslóðinn endar við djúpt og þröngt gil. Það þarf ræsi eða brú til að hægt sé að halda áfram með þennan vegslóða. Tilgangur þessarar veglagningar er að komast

Árskýrsla Þjóðskóga Vesturlands

með skógarhöggsvélina upp fyrir skóginn þannig að hægt sé að grisja hann ofan frá og niður. Það er eina leiðin sökum bratta. Vegslóðinn er um 600 metra langur.



Mynd 4 Sýnir þær vinnubrautir sem eru á Stálpastöðum. Brautin efst til hægri á myndinni fyrir ofan skóginn er brautin sem var lögð sumarið 2016. Mynd VR loftmynd:© Loftmyndir ehf.

Framkvæmdir

Aðeins var unnið í viðhaldi á starfsmannahúsinu í Hvammi, sturtuaðstaða var endurnýjuð. Til stóð að fara í meiri framkvæmdir í Hvammi en því var frestað til ársins 2017.

Vegslóði var lagður fyrir ofan skóginn á Stálpastöðum, eins og fyrr segir. Þessi vegslóði var ekki malarborinn bara sléttaður.

Í Litla-Skarði var smíðaður útsýnispallur við Norðurá. Þar er mjög fallett gil sem gaman er að skoða. Verktaki í þessu verki var Eiríkur Jón Ingólfsson ehf í Borgarnesi. Pallurinn er á járngrind en dekkið og tröppurnar niður að honum eru úr sitkagreni úr Stálpastáðaskógi.

Girðingar

Skógræktin er aðili að tveimur stórum girðingarverkerfnum á Vesturlandi. Annarsvegar Skorradalsgirðingu sem friðar Skorradal að sunnanverðu frá og með Indriðastöðum og austur að Eiríkuvatni fer svo vestur Skorradalsháls að landamerkjum Fitja og Háafells. Þetta er stór girðing að mestu girt 2002. Venjulegt viðhald var á þessari girðingu í sumar. Verktaki var Baldur Björnsson Múlakoti (B.Björnsson ehf).

Árskýrsla Þjóðskóga Vesturlands

Ystutungugirðingin er annað girðingarverkefni sem Skógræktin er aðili að. Sú girðing liggur frá Norðurá á mörkum Hreðavatns og Brekku framhjá Bifröst og uppá Selmúla. Hún liggur svo ofan Jafnaskarðsskógar neðan við tún í Jafnaskarði og svo undir hlíðum Múlakotsmúla að Gljúfurá við Sauðhússkóg. Þaðan liggur girðingin niður með Gljúfurá að Tvísteinum og liggur þar á mörkum Stóru- og Litlu-Skóga. Þaðan fer svo niður með merkjum Munaðarness og Stóru-Grafar og í Norðurá. Þetta er gömul girðing frá 1984 og er að mestu netgirðing með gaddavír yfir og undir. Hluti girðingarinnar er rafmagnsgirðing. Töluvert var unnið að endurnýjun á þessari girðingu í sumar. Verktaki var Örn Einarsson sf. Rafmagnsgirðingin er að verða léleg og þyrfti að skipta henni út fyrir hefðbundna netgirðingu.

Stígagerð

Töluvert var unnið í stígagerð á árinu. Sú vinna var aðallega að kurlbera stíga sem höfðu verið merktir en aldrei kurlbornir og endurnýja og laga eldri stíga. Einnig voru gerðar tröppur þar sem það átti við. Þessi vinna var unnin á Stálpastöðum. Alls voru kurlbornir 1133 metrar af stígum. Unnið var á hluta af stígnum um trjásafnið, Halldórsleið, Kjarvalsleið og Gústaleið. Aðeins á eftir að klára austasta hlutann á Gústaleið til að hann sé fullgerður. Einnig á eftir að kurlbera þrjár leiðir sem ekki sjást á mynd 5 þ.e.a.s Bratthensleið sem er austast í skóginum, gamli bærinn sem er hringur með upphaf og enda við gamla bæinn og leiðina upp á fjall sem er vestarlega í skóginu. Stefnt er að því að gera eitthvað í þeim leiðum sumarið 2017.



Mynd 5 Sýnir þá göngustíga sem unnið var í sumarið 2016. Mynd VR Loftmynd: :© Loftmyndir ehf.

Vélar og tæki

Til eru 3 dráttavélar hjá deildinni.

Valtra Valmet 8050 árg 2001 sem er 110 hö. Hún er notuð við útkeyrslu á viði úr skóginum.

Valtra Valmet A85 árg 2004 88 hö með ámoksturstækjum. Þessi vél er mikið notuð í snatt t.d til að afgreiða kurl á sumrin og flytja timbur þegar verið er í viðarvinnslu. Þessi vél var lánuð á Mógilsá í sumar og er þar enn.

Valtra Valmet 700 árg 1999 70 hö. Mest notuð við spilun, knýja kurlarann og eldiviðakleyfann.

Einn gamall sturtuvagn

Einnig er til eldiviðarkleyfir. Gamall frá Vöglum og er dráttarvélarknúinn.

Trjáskurlari Farmi, dráttarvélaknúinn.

Nokka viðarvagn frá 2009.

Viðarspil gamalt. Kom frá Hallormsstað.

Woodmizer bandsög gömul. Kom frá Hallormsstað.

Árskýrsla Þjóðskóga Vesturlands

Gamall snjóblásari, traktorsdrifinn. Sameign með Skorradalshreppi.

Logosol 330 rammasög sameign Vesturlandsdeildar og Suðurlandsdeildar. Sögin er núna á Suðurlandi

Gömul bandsög kom frá Vöglum í desember ekki er enn búið að gangsetja hana.

Einnig á deildin 1 Mitsubishi L200 Double Cap bíl og Toyota Hilux sem eyðilagðist í útafakstri í desember.

Heimsóknir

Nokkrir hópar komu í heimsókn þetta árið og níu erlendir nemar voru við störf hjá deildinni á árinu. Nemarnir skiptust þannig eftir þjóðernum: Sex Danir einn Frakki, einn Ungverji og einn Þjóðverji. Flestir reyndust nemarnir vel eins og venjan er.

Nemendur í búfræði 2 komu í sína árlegu heimsókn með kennara sínum í áfanganum Nytjaskógrækt. Norskar konur í skógrækt komu í júnímánuði. Bjarni Diðrik kom með nýnema á Skóg- og Landgræðslubraut LBHÍ á haustmánuðum. Nemendur úr Grunnskóla Borgarfjarðar Hvanneyrardeild og elstu nemendur í Leikskólanum Andabæ á Hvanneyri komu í sína árlegu ferð að sækja sér jólatré í byrjun desember.



Mynd 6 Kátir krakkar úr leikskólanum Andabæ og grunnskólanum á Hvanneyri syngja jólalög að loknum Jólatrjáaleiðangri. Mynd VR

Mannahald

Mannahald var svipað og í fyrra þó varð breyting á. Jóhann Ólafur Benjamínsson skógarhöggismaður hætti störfum og flutti til Þýskalands. Í hans stað var ráðinn Jón Auðunn Bogason skógfræðingur.

Starfsmannfjöldi er því sá sami þ.e.a.s 3 skógarhöggsmenn aðstoðarskógarvörður í 40% starfshlutfalli og skógarvörður.

Óhöpp

Eitt meiriháttar óhapp varð á árinu 2016. Toyota Hilux bíll sem keyptur var inn fyrir Mitsubishi L200 sem skemdist 2015 lenti utan vegar og inn í stóran gamlan birkirunna um miðjan desember. Óhappið varð þegar krapi var á veginum. Ökumaður sem var einn í bílnum misti stjórn á honum í holum með fyrrgreindum afleiðingum. Bíllinn var metinn það mikið skemmdur að ekki borgaði sig að gera við hann en ökumaður slapp ómeiddur.

Lokaorð

Þegar á heildina er litið má segja að árið 2016 hafi verið gott. Vöxtur í gróðri var með eindæmum góður og haustið var langt en að sama skapi mjög blautt og vindasamt. Ekki varð breyting á fjölda starfsmanna þó að mannbreyting hafi orðið. Grisjanir og gróðursetningar gengu vel og allt lítur þokkalega út í árslok.

Aukning var í sölu á kurli, eldiviði og torgtrjám en samdráttur í sölu borðviðar og heimilisjólattrjám.

Heilmikil vinna var í girðingum á árinu en samt var töluvert af sauðfé á ákveðnum svæðum sérstaklega í Ystutungugirðingunni og smölun því talsverð.

Vonandi verður árið 2017 betra en 2016 að öllu leiti.