

Ársskýrsla Vesturlandsdeildar Skógræktar ríkisins



Efnisyfirlit

Inngangur	2
Almennt um deildina	2
Árið 2014	2
Veðurfar.....	2
Skógarskaðar	3
Stígagerð.....	5
Gróðursetningar	5
Grisjun	6
Tilraunir	7
Hnausaplöntur.....	7
Viðarvinnsla	8
Jólatré.....	9
Vegagerð	10
Vélar og tæki	11
Heimsóknir	12
Mannahald	12
Lokaorð.....	13

Forsíðumynd: Skógarhöggsvél að störfum í Stálpastaðaskógi (mynd Valdimar Reynisson).

Inngangur

Árið 2014 var viðburðarríkt ár hjá Vesturlandsdeildinni. Breytingar urðu á mannahaldi, óvenju mikið bar á ryði í birki og víði og mesta grisjun til þessa var framkvæmd á Stálpastöðum. Einnig var farið af stað með endurræktunartilraun á stafafuru í Norðtunguskógi. Veður var vott mestalt árið og setti það örlítið strik í reikninginn með útkeyrslu og vinnu í skóginum en allt hafðist þetta þó að lokum.

Sem fyrr var grisjun aðalstarfsemin en þó var unnið að öðrum hlutum eins og t.d göngustígagerð í landi Litla-Skarðs og gróðursetningum á Stóru-Drageyri.

Almennt um deildina

Vesturlandsdeild Skógræktar ríkisins nær yfir landsvæðið frá Gilsfirði og suður á Reykjanes í land Straums í Hafnarfirði. Innan þessa landsvæðis eru 29 jarðir og jarðarpartar sem eru í eigu/eða umsjá Skógræktar ríkisins. Mest er starfsemin í Skorradal. Þar hefur deildin umsjón og eignarhald á átta jörðum og jarðarpörtum. Heildarlandstærð í umsjón deildarinnar er um 11.647 hektarar og af þeim eru 5371 ha af birkikjarri og birkiskógi en ræktaður skógur er 875 hektarar. 53,6% lands á vegum deildarinnar er skógi eða kjarri vaxið.

Vesturlandsdeildin hefur umsjón með tveimur stórum girðingum, sem girða af lönd Skógræktarinnar og annara landeigenda. Þetta eru Ystutungugirðing í Borgarbyggð og Skorradalsgirðing sem umlykur Skorradal sunnan- og austan verðan.

Starfstöð deildarinnar er að Hvammi í Skorradal. Skógarvörður er Valdimar Reynisson skógfræðingur M.Sc.

Árið 2014

Veðurfar

Árið byrjaði með snjó og klaka á jörð og vegum, það hélst svoleiðis framundir páska. Á þessum tíma var nánast sama veðrið allan tímann hiti um frostmark og frekar mikið hægviðri. Vorið var ágætt nokkuð hlýtt og rakt. Sumarið var votviðrasamt en ekki mjög heitt að meðaltali. Votviðrið hélt áfram haustið á enda og fram í byrjun desember þá byrjaði að snjóa og hélst það veður fram yfir áramót. Um mánaðarmótin nóvember –desember reið mikill stormur yfir landið sem olli nokkru tjóni á skóginum með vindfalli. Eins og sést á töflu 1 þá var heildarúrkoma ársins 905mm sem er óvenju mikið fyrir þennan landshluta. Fimm mánuðir eru yfir 100 mm í úrkomu og þurrast mánuðurinn var febrúar sem er frekar óvenjulegt. Hæsti hitinn var 21 °C í júní. Það má einnig sjá að meðalhiti sumarsins er góður sem skýrir góðan vöxt í trjágróðri þetta sumar. En samspil raka og hita hefur líklega valdið kjöraðstæðum fyrir sveppasýkingar eins og ryð sem grasseraði t.d í birki síðsumars.

Tafla 1 Yfirlit yfir veðurfar 2014 á veðurstöðinni á Hvanneyri. (gögn frá Veðurstofu Íslands)

Mánuður	Meðalhiti °C	hæsti hiti °C	lægsti hiti °C	meðal- vindhraði m/s	mesti vindhraði m/s	mesta hviða m/s	mánaðar- úrcoma mm
Janúar	1,05	7,1	-11,2	4,93	15,8	23,8	27,2
Febrúar	-0,09	5,7	-11,9	5,53	16,7	24,4	1,1
Mars	1,4	11,7	-11,8	5,12	22,9	36,2	116,2
Apríl	4,31	15,6	-5,5	4,98	16,9	27	53,3
Maí	7,62	16,4	-3,4	3,95	10,7	19,3	70
Júní	11,81	21	4,1	3,31	9,4	16,3	101,6
Júlí	11,8	20,6	5,5	3,4	12,7	21,7	107,03
Ágúst	10,88	19,4	-0,2	3,66	11,3	20,3	27,6
September	9,3	17,7	1,9	3,9	15,7	28,2	120
Október	2,37	15,6	-7	3,57	15,6	24,5	71,1
Nóvember	4,13	11,8	-9,3	5,29	23	32,2	99,7
Desember	-2,03	11	-14,3	5,08	23,6	36,7	110
							904,83

Skógarskaðar

Framan af ári varð lítið vart við skógarskaða. Þegar líða tók á sumar fór að bera á átu í þin og miklu ryði í birki og víði. Ryðið í birkinu var það mikið að uppúr miðjum ágúst voru þau tré/ runnar sem verst voru leiknir orðin lauflaus sjá mynd 1. Það var eins og haustið haf komið snemma. Í október/ nóvember fór svo að bera nokkuð á sitkalús en þó ekkert í líkingu við það sem var í fyrra. Var sitkalúsinn aðeins til vandræða í höggi á torgrjám. Nokkuð bar á átusýkingu í fjallaþin þetta sumarið lýsir það sér í roða á einstaka greinum eða heilum trjám.



Mynd 1 Birki með ryði myndin er tekin í ágúst 2014 í Hvammi í Skorradal (Mynd VR)



Mynd 2 Svona var umhorfs í Norðtunguskógi eftir storminn 30.11-1.12 2014 (Mynd VR)

Aðfaranótt mánudagsins 1. desember reið yfir landið all djúp lægð með miklum stormi. Í þessum stormi féll nokkuð af trjám. Skógarvörður sá um 100 tré fallin á Stálpastöðum. Í Norðtunguskógi var nýbúið að framkvæma skermfellingu í stafafurureit. Í þessum reit varð mikið vindfall sérstaklega í norðaustur horni svæðisins (mynd 2) , þar er ekki barrskógur sem skýlir furunni. Tíðir stormar voru í desember og féll eitthvað af trjám í hverjum stormi en það var ekki verulegur skaði.

Stígagerð

Lítið var unnið í stígagerð á Stálpastöðum þetta sumar. Aftur á móti var gefið út gönguleiðakort um Stálpastaðaskóg. Gera þarf átak í merkingum skógarstíga. Áætlað að sú vinna hefjist sumarið 2015.

Styrkur fékst frá Atvinnu- og nýsköpunarráðuneytinu til að gera útsýnisstíg við Norðurá í landi Litla-Skarðs. Verktakafyrirtækið Kaldólfur ehf tók að sér framkvæmd verksins. Vegna mikillar bleytu og óhagstæðs tíðarfars náðist ekki að ljúka verkinu fyrir áramót. Stefnt er að því að ljúka verkinu fyrir vorið. Það sem náðist að gera var öll undirvinna við stíginn og er allur ofaniburður kominn á staðinn. Aðeins er eftir að vinna við lokafrágang. Útsýni frá enda stígsins er stórbrotið eins og sést á mynd 3.



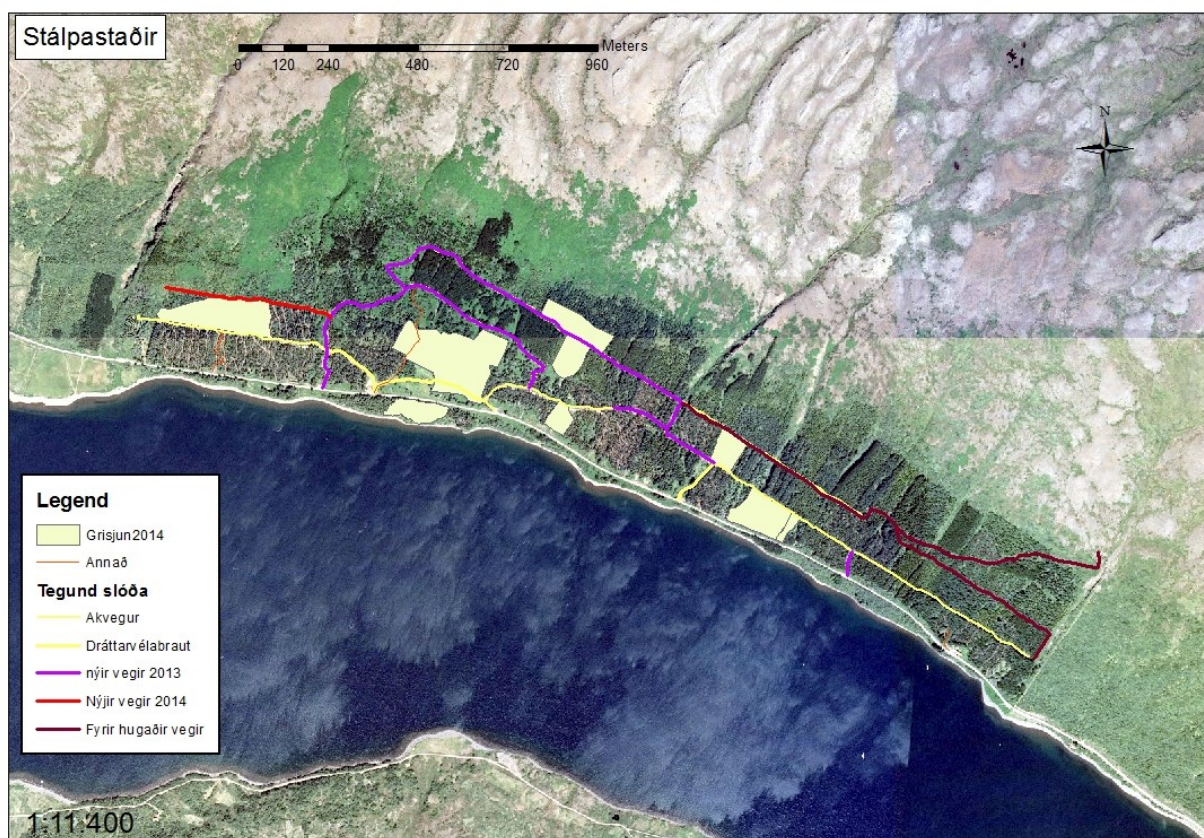
Mynd 3 Horft til suðurs frá enda stígsins í landi Litla-Skarðs. Fjærst sést í reyk sem er gufa úr Einifellshver þar sem heitt vatn streymir úr sprungu í klöpp á árbakkanum. (Mynd VR)

Gróðursetningar

Lítið var gróðursett árið 2014. Um 4000 sitkagreniplöntur af kvæminu Seward voru gróðursettar á Stóru-Drageyri í Skorradal og á sömu jörð voru sett niður 1500 birkitré. Allt voru þetta afgangsplöntur frá árinu 2013. Ekki var plantað í Laxaborg árið 2014, en reiknað með að klára gróðursetningu þar sumarið 2015 eða 2016.

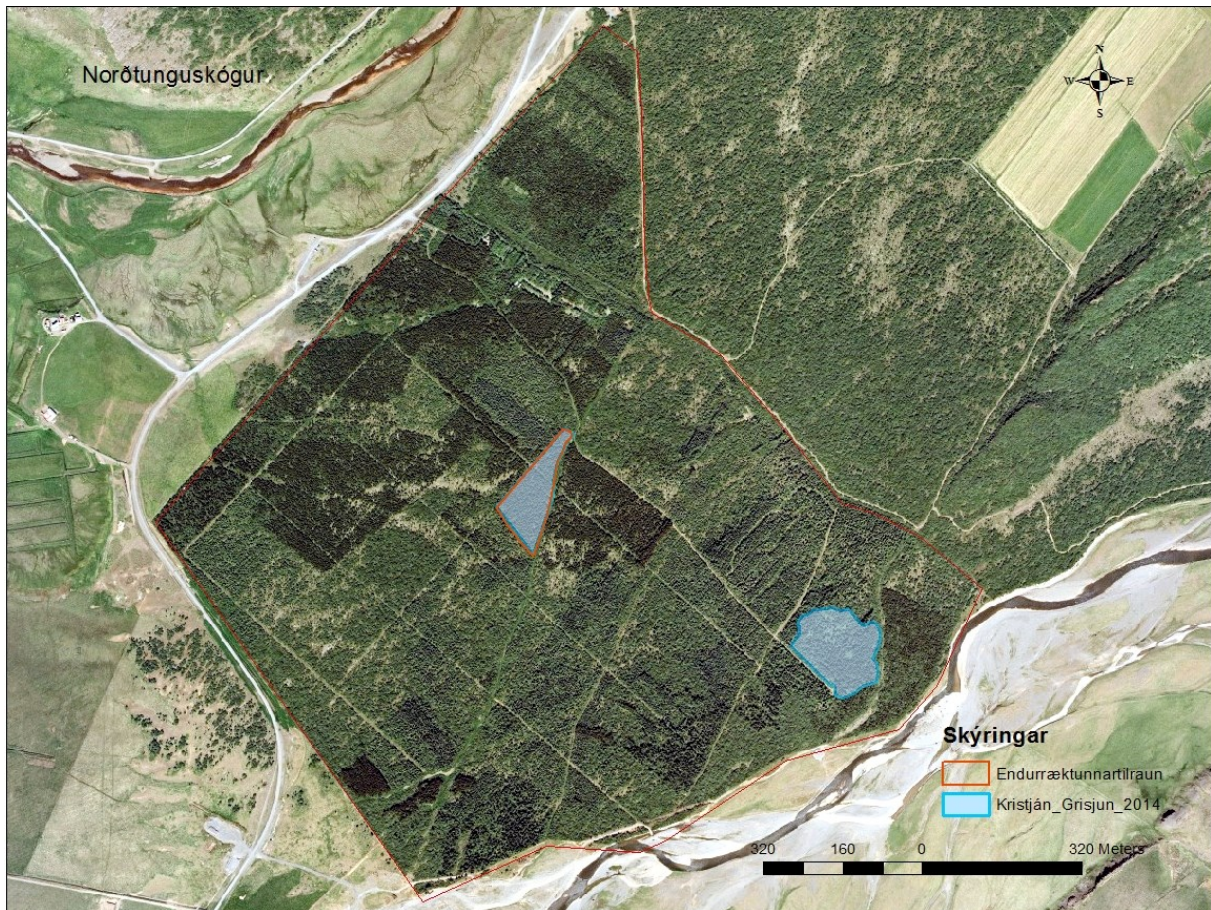
Grisjun

Mikið var grisjað á vesturlandi árið 2014. Er þar helst að þakka tæknibyltingu sem varð í skógarhöggi á Íslandi þegar skógarhöggsvél kom til landsins. Skógarhöggsvélin kom til starfa á Vesturlandi seinnipart sumars og var fram á haustið. Með tilkomu þessarar vélar er hægt að grisja mikið á tiltölulega skömmum tíma og þá gefst tækifæri til að sinna öðrum verkum líka.



Mynd 4 Yfirlitsmynd yfir Stálpastaði í Skorradal. Gulu flekkirinnir sýna þá reiti sem grisjaðir voru árið 2014. (Mynd VR)

Fyrri hluta ársins var mikil hálka og því erfitt að fara um. Hafði þetta áhrif á grisjunina, þar sem ekki var fært að þeim reitum sem grisja átti. Gripið var til þess ráðs að grisja furureiti sem eru í Hvammi og síðar var farið inn að Stálpastöðum og grisjað fyrir neðan veginn. Lítið var grisjað yfir sumarið en þá var öðrum verkum sinnt. Seinni part sumars kom svo Kristján Már með skógarhöggsvélina sem hann festi kaup á fyrr á árinu. Þá fóru hlutirnir að gerast og á endanum var búið að fella um 1200 m³ á Stálpastöðum og um 500 m³ í Norðtunguskógi. Heildarflatarmál grisjaðara svæða er á Stálpastöðum 11 ha sjá mynd 4 og í Norðtunguskógi 3,9 ha sjá mynd 5, að auki voru grisjaðir 0,3 ha af stafafuru í Hvammi.



Mynd 5 Yfirlitsmynd yfir Norðtunguskóg. Bláu flekkirnir sýna þá reiti sem grisjaðir voru 2014. Grisjaði reiturinn fyrir miðri mynd sem er með rauðri umgjörð er tilraunasvæði fyrir endurræktunartilraun í stafafuru. (Mynd VR)

Tilraunir

Byrjað var á einni tilraun á starfsvæði Vesturlandsdeildar 2014. Það er tilraun með endurræktun stafafuru með sjálfsáningu. Tilraunasvæðið er í Norðtunguskógi í Þverárhlið. Sjá mynd 5 og er tilraunin þannig sett upp að grisjaður var gamall 1,5 ha stafafurureitur niður í 100 tré á hektara og hinsvegar 200 tré á hektara. Hluti svæðisins verður svo jarðunninn með TTS-herfi en hluti verður ekki jarðunninn. Í framhaldinu verður fylgst með nýliðun furunnar og vexti. Þegar fram líða stundir verður væntanlega hægt að prófa sig áfram með ýmis umhirðumódel sérstaklega hvað varðar millibilsjöfnun.

Þrátt fyrir verulegt vindfall um mánaðarmótin nóvember desember þá ríkir bjartsýni um framhaldið mynd 2.

Hnausaplöntur

Sala á hnausaplöntum var heldur meiri en árið áður en þó ekki mikið. Seldar voru ýmsar tegundir af hnausaplöntum. Heldur minna seldist af sitkagreni en oft áður en stafafuran seldist betur en undanfarin ár. Tegundafjöldi og plöntufjöldi má sjá í töflu 2

Tafla 2 Yfirtal yfir seldar hnausaplöntur árið 2014. Flokkað eftir stærð og tegund

Vara	Einingar	Magn
Alaskaösp 251-300sm hnauspl	STK	5
Alaskaösp hnauspl	STK	9
Stafafura 101-120sm hnauspl	STK	7
Stafafura 80-100sm hnauspl	STK	155
Sitkagreni 060-80sm hnauspl	STK	2
Sitkagreni 101-120sm hnauspl	STK	34
Sitkagreni 251-300sm hnauspl	STK	2
Marþöll hnauspl 101-120sm	STK	5
Selja hnausplöntur	STK	18
Fjallapínur hnausaplöntur	STK	5
Ilmreynir hnausaplöntur	STK	18
Samtals	stk	260

Viðarvinnsla

Viðarvinnslan var nokkur á árinu. Heldur minna var unnið af söguðu timbri en árið á undan. Kurlun var svipuð og oft áður og seldist 91 stórsekkur og 40 lítra pokarnir voru 61. Það er greinilegt að vinsældir smærri eininga í kurlu eru að aukast. Aukning var í sölu eldiviðar og eru þar sóknarfæri með því að bjóða stærra einingar til sumarhúsaeigenda í Skorradal og víðar. Bolviðarsalan var á líku róli og oft áður. Mest var selt til Elkem á Grundartanga en einnig til annara aðila. Sundurliðun viðarvinnslunnar má sjá í töflu 3. Mikil tækifæri eru í vinnslu viðar og nokkur eftirspurn eftir íslensku timbri. Vonandi verður hægt að þróa og auka viðarframleiðsluna á komandi árum.

Tafla 3 Yfirlitstafla um viðarvinnslu og seldar viðarafurðir árið 2014.

Vara	Einingar	Magn
Þinur borð 25mm ókantað	M	2
Greni borð 12mm ókantað	M	6,00
Greni borð 28mm ókantað	M	9,00
Greni borð 25mm ókantað	M2	45,00
Greni borð 25mm ókantað	M	8,00
Greni borð 32mm ókantað	M	16,00
Greni borðviður ókantaður	DM	2,00
Barrviður eldiviður stórsekkur 1 m3	POK	5
Barrviður eldiviður stór poki 40 ltr	POK	281
Fura bolviður óflokkað óbirt	M	600
Greni/Fura bolir óbirt 35cm	M	1,3
Grenibolviður	M3	517
Grenibolviður 10cm	M	19
Grenibolviður 12cm	M	30
Grenibolviður 15cm	M	18
Grenibolviður 25cm	M	30
Grenibolviður 28cm	M	2
Grenibolviður 32cm	M	2
Lerki bolviður 20sm óbirt	M	50
Barrkurl lítill poki	POK	61,00
Barrkurl stórsekkur	POK	91,00

Jólatré

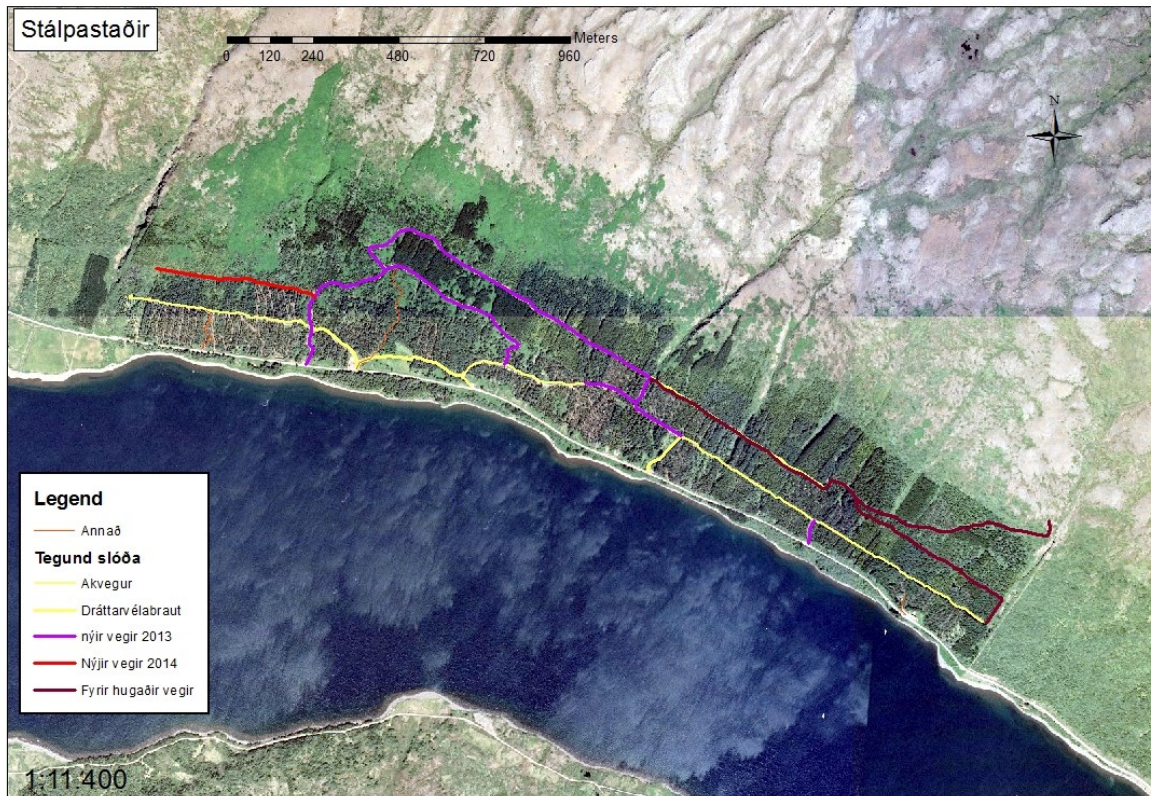
Sala Jólatrjáa var svipuð og árið á undan. Þó voru aðilar sem bættu við trjám og aðrir sem stækkuðu tré. Nokkuð bar á sitkalús í haust og gerði það torgtrjáahöggið nokkuð erfiðara, þar sem að megnið af torgtrjámum eru sitkagreni og ekki eru menn hressir með að fá rauðleit jólatré. Allt gekk þó vel og náðist nóg af góðum trjám til að anna eftirspurn. Yfirlit yfir seld jólatré má sjá í töflu 4 hér fyrir neðan. Vegna mikillar snjóá í desember gekk nokkuð erfiðlega að ná í heimilstrén. En það tókst með hörku.

Tafla 4 Yfirlit yfir seld jólatré 2014. Flokkað eftir tegundum og stærð

Vara	Einingar	Magn
Rauðgreni jólatré 126-150 cm	STK	13
Rauðgreni jólatré 151-175 cm	STK	21
Rauðgreni jólatré 176-200 sm	STK	27
Rauðgreni jólatré 201-250 cm	STK	5
Rauðgreni jólatré 251-300 cm	STK	9
Rauðgreni jólatré 3-4 metrar	STK	1
Rauðgreni jólatré 4-5 metrar	STK	1
Rauðgreni jólatré 6-7 metrar	STK	5
Rauðgreni jólatré 8-9 metrar	STK	2
Rauðgreni jólatré óflokkað	STK	7
Sitkagreni jólatré 3-4 m	STK	3
Sitkagreni jólatré 4-5 m	STK	8
Sitkagreni jólatré 5-6 m	STK	12
Sitkagreni jólatré 6-7 m	STK	3
Sitkagreni jólatré 7-8 m	STK	3
Sitkagreni jólatré 8-9 m	STK	6
Sitkagreni jólatré 9-10 m	STK	5
Stafafura jólatré 126-150 cm	STK	3
Stafafura jólatré 151-175 cm	STK	14
Stafafura jólatré 176-200 cm	STK	18
Stafafura jólatré 201-250 cm	STK	10
Stafafura jólatré óflokkað	STK	2
Jólatré samtals	STK	178
Jólatrésgreinar	KG	100

Vegagerð

Lagður var einn slóði á Stálpastöðum. Hann var um 1km að lengd og var verkið unnið af Tryggva á Hálsum í ágúst og september. Gekk það hægar en til stóð vegna mikillar bleytu sem var að hrjá okkur. Þessi vegur gerði það að verkum að það var hægt að grisja og keyra út úr reit 33 sjá mynd 6. Áætlað er svo að ljúka vegagerð á Stálpastöðum árið 2015 og fara svo að huga að öðrum jörðum.



Mynd 6 Yfirlitsmynd yfir Stálpastaðaskóg í Skorradal. Myndin sýnir þá vegi sem eru búnir og þá sem eru fyrir hugaðir á næsta ári. Áætlað er að ljúka vegagerð á Stálpastöðum árið 2015. Rauði vegurinn lengst til vinstri á myndinni er sá slóði sem lagður var sumarið 2014. (Mynd VR)

Vélar og tæki

Til eru 3 dráttavélar hjá deildinni.

Valtra Valmet 8050 árg 2001 sem er 110 hö. Hún er notuð við útkeyrslu á viði úr skóginum.

Valtra Valmet A85 árg 2004 88 hö með ámoksturstækjum. Þessi vél er mikið notuð í snatt t.d til að afgreiða kurl á sumrin og flytja timbur þegar verið er í viðarvinnslu.

Valtra Valmet 700 árg 1999 70 hö mest notuð við spilun, knýja kurlarann og eldiviðakleyfann.

Einn gamall sturtuvagn

Einnig er til eldiviðarkleyfir gamall frá Vöglum dráttarvélarknúinn.

Trjácurlari Farmi dráttarvélaknúinn.

Nokka viðarvagn frá 2009

Viðarspil gamalt

Woodmizer bandsög gömul. Kom frá Hallormsstað.

Gamall snjóblásari traktorsdrifinn.

Staurabor traktorsdrifinn.

Logosol 330 rammasög sameign Vesturlandsdeildar og Suðurlandsdeildar.

Einnig á deildin 2 Mitsubishi L200 Double Cap bíla.

Heimsóknir

Eitthvað minna var um heimsóknir í ár en oft áður. Þó komu nemendur í búfræði 2 í heimsókn. Sú heimsókn var liður í skylduáfanga sem heitir “Nytjaskógrækt”. Starfsmannfélag Flensborgarskólans kom einnig um vorið í árlegri vorferð. Einig komu starfsmenn Ásgarðs handverkstæðis (verndaður vinnustaður) í Mosfellsbæ í vorferð. Norskt skógræktarfolk komi júní og skoðaði Stálpastaðaskóg. Finnskur skógræktarhópur kom svo um haustið í fylgd Friðriks Aspelund sjá mynd 7.



Mynd 7 Finskir skógræktarmenn í heimsókn haustið 2014, lengst til hægri á myndinni er Friðrik Aspelund skógfræðingur og fararstjóri að segja frá skóginum. (Mynd VR)

Mannahald

Miklar breytingar urðu á mannahaldi deildarinnar á árinu 2014. Í upphafi árs voru starfandi 4 skógarhöggsmenn, skógarvörður og aðstoðarskógarvörður í 40% starfi, samtals 6 manns. Í apríl-maí hættu tveir starfsmenn og var ekki ráðið í staðinn fyrir þá á árinu. Í lok árs voru því 4 menn, tveir skógarhöggsmenn, skógarvörður og aðstoðarskógarvörður í 40% stöðu starfandi hjá deildinni.

Lokaorð

Eins og á undan er ritað var árið 2014 viðburðarríkt há Vesturlandsdeildinni. Ný tækni var innleidd í grisjunarmálum með tilkomu skógarhöggsvélarinnar og vonandi kemur útkeyrsluvél í kjölfarið þar sem afköst skógarhöggsvélarinnar eru það mikil að dráttarvél með viðarvagni hefur ekki undan að keyra frá skógarhöggsvélinni. Það er mikill hugur í Vestlendingum að gefa í í gróðursetningum enda mikið land til sem hægt er að gróðursetja í. Með tilkomu skógarhöggsvélarinnar gefst starfsmönnum vesturlandsdeildar tækifæri til að sinna öðrum verkum en grisjun og kemur það vonandi til að sjást í aukinni stígagerð og bættu aðgengi að þjóðskógum Vesturlands. Það eru allavega margar hugmyndir á borðinu hvað það varðar. Svona til að taka þetta saman þá var árið 2014 mjög gott ár hjá Vesturlandsdeildinni. Vonandi verður næsta ár enn betra en 2014 og ánægja gesta verði meiri með skógana okkar.