



Ársskýrsla Suðurlandsskóga 2012





Samantekt ársins 2012.

Stjórn og starfsmenn.

Stjórn Suðurlandsskóga (Sls) er skipuð þeim Sigríði Jónu Sigurfinnsdóttur formanni, Hreini Óskarssyni fulltrúa Skógræktar ríkisins og Maríu E. Ingvadóttur fulltrúa skógarbænda.

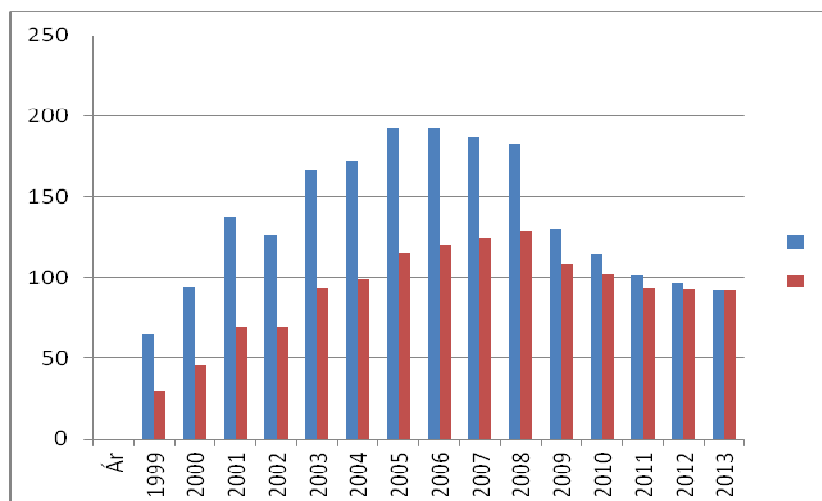
Engin breyting varð á starfsmannahaldi á árinu og sem fyrr voru starfsmenn þessir: Anna Björg Níelsdóttir sem sér um bókhald, Böðvar Guðmundsson áætlunarfulltrúi, Hallur Björgvinsson svæðisstjóri í Rangárvallasýslu, Harpa Dís Harðardóttir svæðisstjóri í Árnessýslu, Hrönn Guðmundsdóttir svæðisstjóri í Gullbringusýslu og Ölfusi, Valgerður Erlingsdóttir svæðisstjóri Vestur og Austur – Skaftafellssýslum og Björn B. Jónsson framkvæmdastjóri.

Nokkur minnkun varð á starfshlutfalli sumra starfsmanna á árinu vegna niðurskurðar í rekstri Sls.

Áfram er samningur við Landssamtök skógareigenda um hlutastarf framkvæmdastjóra fyrir samtökin, en samningur við Landgræðslu ríkisins um hlutastarf svæðisstjóra Skaftafellssýslna lauk á árinu.

Fjármál.

Enn lækka framlög til Suðurlandsskóga en niðurskurður undanfarinna ára er umtalsverður. Framlag til Suðurlandsskóga á Fjárlögum lækkaði úr 93,1 m.kr. árið 2011 í 92,6 m.kr. árið 2012. Árið 2013 er enn lækkun, en þá gera fjárlög ráð fyrir 92,3 milljónum.



Tafla 1. Rauða súlan sýnir fjárveitingu á verðlagi hvers árs, bláa súlan sýnir fjárveitingu miðað við vísitölu í september 2012.

**Plöntukaup.**

Samningar við plöntuframleiðendur voru framlengdir um eitt ár um kaup á tæplega 550 þúsund trjáplöntum – sjá töflu. Níu framleiðendur sáu um að rækta plöntur fyrir SIs á árinu, en fyrir utan plöntustöðvar sem koma fram á yfirlitinu hér að neðan þá voru keyptar 5.000 birkiplöntur af gróðrarstöðinni Mörk.

Á árinu rann út samningar við Jóhannes Helgason Hvammur og Sigurð Ásgeirsson Furubrún, en þeir hafa framleitt plöntur fyrir Suðurlandsskóga frá upphafi verkefnisins.

Plöntudreifing Suðurlandsskóga og umhirða er sem fyrr í Björnskoti á Skeiðum, Bjargarkoti í Fljótshlíð, Prestbakkakoti í Vestur- Skaftafellssýslu og Dilksnesi í Austur- Skaftafellssýslu.

	ÁRBAKKI	BARRI	DILKSNES	FURUBRÚN	HVAMMUR	KVISTAR	LAXÁRHLÍÐ	ÖLUR	Samtals
<i>Alaskaösp, 0/1, fp35 fryst</i>		35.000							35000
<i>Alaskaösp, 0/1, fp35</i>			10.000					40000	50000
<i>Birki, 1/0, fp40</i>	70000		10.000						80000
<i>Fjallapínur, fp35</i>		8000							8000
<i>Reynir, 1/0, fp35</i>			5.000		1050				6050
<i>Sítugreni, 1/0V. , fp40 fryst</i>				100000					100000
<i>Sítugreni 1/0 fp40</i>						60000			60000
<i>Sítugreni, 2/0, fp35 fryst</i>						80000			80000
<i>Stafafura, 1/0V. , fp40</i>	80000								80000
<i>Stafafura, 1/0V. , fp40 fryst</i>						80.000			80000
<i>Víðir (ýmsir kl.),0/1, fp35</i>			5.000						5000
Runnar ofl ÝMSAR TEGUNDIR			3.000		10000				13000
SAMTALS :	150000	43.000	33000	100000	11050	220000		40000	597050

Tafla 2





Í lok ársins var gengið til samninga við fjóra ræktendur um plöntuframleiðslu árána 2014 til 2017.

TEGUND	Aldur bakkagerð	Umbúðir	Fjöldi plantna	Framleiðandi
Sitkagreni / Sitkabast.	2/0, fp35	Pakkað/fryst	30.000	Furubrún
Sitkagreni / Sitkabast.	1/0, fp40	70% pakkað/fryst	90.000	Kvistar
		30% í bökkum	40.000	Kvistar
Rauðgreni	1/0, fp40	Pakkað/fryst	15.000	Kvistar
Hvítgreni	1/0, fp40	Pakkað/fryst	15.000	Kvistar
Stafafura	1/0, fp40	70% pakkað/fryst	112.000	Kvistar
		30% í bökkum	48.000	Kvistar
Alaskaösp	0/1, fp35	50% pakkað/fryst	40.000	KHB
		50% í bökkum	40.000	KHB
Birki	1/0, fp40	50% pakkað/fryst	37.000	KHB
		50% í bökkum	37.000	KHB
Reynir	1/0, fp35	Í rækt. bökkum	5.000	Ölur
Víðir	0/1, fp35	Í rækt. bökkum	7.000	Ölur
Runnar	1-2/0,fp35	Í rækt. bökkum	8.000	Ölur

Tafla 3

Fræðsla og kynning.

Starfsfólk sótti nokkur námskeið, ráðstefnur og fundi innan skógargeirans á árinu. Hæst bar árlega fagráðstefnu í skógrækt sem var haldin að þessu sinni á Húsavík.

Nokkrir starfsmenn Sls sinna fræðslu m.a. fyrir LbhÍ á Reykjum. Litið er á það starf hjá Suðurlandsskógum sem mikilvægan þátt í starfinu. Þannig ná starfsmenn að uppfræða sjálfa sig með því að afla sér þekkingar á því sem er nýjast og ferskast innan skógræktarinnar bæði hér heima og erlendis og setja það fram með rökstuðningi.



Rannsóknir og þróun.

Í gangi er samstarfsverkefni Suðurlandsskóga, Háskóla Íslands, Mógilsár og Bændasamtaka Íslands um hraðfjölgun á fjallapín. Kesera A. Jónsson prófessor í HÍ stýrir verkefninu. Hluti verkefnisins felst í að græða úrvalsplöntur á eldri rót og gróðursetja í fræreiti á Suðurlandi t.d. á Tumastöðum.

Kvæmatilraun með Skógarfuru í samstarfi við landshlutaverkefningin, Skógræktarfélag Árnesinga og Skógrækt ríkisins. Gerð var úttekt á tilrauninni 2012.

Áburðartilraun í samstarfi við Norðurlandsskóga. Borin saman áburðargjöf á lerki, stafafuru, birki og sitkagreni með Spretti og kjötmjöli.

Tvö samstarfsverkefni í samvinnu við Landbúnaðarháskóla Íslands:

Annað er jólatrjáaræktun á akri, en lögð var út tilraun á Suðurlandi þar sem skoðaðar verða ýmsar hliðar á akurræktun jólatrjáa. Hitt verkefnið er úttekt á árangri landshlutaverkefnanna í skógrækt.

Yfirlit rannsókna og athuganna

Tafla 4

Verkefni	Samstarfsaðilar	Stutt lýsing
Kvæmatilraun með Skógarfuru	LHV og SKFÁ	Finna út ákjósanleg kvæmi af skógarfurum fyrir Ísland
Kvæmatilraun Fjallapínur	SLS, SKFÁ og NLS	Finna kvæmi af fjallapín til jólatrjáaframleiðslu
Áburðartilraun /kjötmjöl sem áburður	SLS og NLS	Bera saman áburðargjöf á RL, SF, IB, SG með Spretti ? og kjötmjöl
Akurræktun jólatrjáa	LBHÍ, KLV, NLS, SLS, Kríthóll og Prestbakkakot	Bornar saman mismunandi áburðarmeðferðir á SF, BG, RG sem gróðursett var á Hvanneyri, Prestbakkakoti og Kríthóli
Hraðfjölgun Fjallapíns	HÍ, SR, BÍ og SLS	Fjölga með vefjaræktun völdum einstaklingum Fjallapíns sem sýnt hafa hörku á Íslandi
Hagfræðileg úttekt á uppgjöri við skógarbændur	LBHÍ og LHV	Skoða hversu mörg bein eða afleidd störf hafa orðið til við stofnun LHV
Skógargull	LSE og SLS	Verkefni til að finna út og auka nýtingu skóga á Ísl.
Stefnumót skógarbænda og hönnuða	LHÍ, SLS og skógarbændur	Frumkvöðlaverkefni í þágu atvinnulífsins til að skapa afurð úr öðrum skógarnytjum en timbri
Þróun frostlíkans fyrir Suðurland	LBHÍ, Mógilsá og SLS	Þróa landfræðilegt líkan sem gefur til kynna líkur á frosthættu með tilliti til lifunar skógarplantna.
Gróðursetning skógarplantna við misjöfn skilyrði	Suðurlandsskógar og Gróður fyrir fólk í landnámi Ingólfs.	Reynir, víðir og birki gróðursett í klasa, með skráða staðsetningu svo hægt sé að fylgjast með framvindu.



Önnur verkefni.

Suðurlandsskógar eru í samstarfi við Listaháskóla Íslands við að finna aðrar nytjar úr skógum. Samstarfið hófst haustið 2010, sem lauk með þremur hugmyndum sem unnið verður með áfram. Markmiðið er að þær afurðir sem voru þróaðar geti skapað efnahagslegan ávinning og verða fyrirmyndir fyrir aðra skógarbændur til að auka vægi nýsköpunar í framleiðslunni í samstarfi við hönnuðina.

Spennandi verður að sjá hvað þetta samstarf leiðir af sér því í litlu samfélagi eins og á Íslandi eru fyrirmyndir mjög líklegar til að hafa margföldunaráhrif og við það styrkist samkeppnisstaða íslenskrar skógræktar. Haustið 2011 fór annar hópur af stað með slíkt verkefni og tóku níu nemendur skólans þátt í vörühönnun. Þau verkefni voru unnin í samstarfi við þrjá fulltrúa skógarsvæða.

Sama er að segja um árið 2012. Níu nemendur hönnuðu vörður úr skógum þriggja skógareigenda. Kynning á þeim verkefnum fór fram 7. desember 2012.

Annað ár verkefnisins „Akurræktun jólatrjáa“ sem er samstarfsverkefni Landssamtaka skógareigenda, LHV og Landbúnaðarháskólans um ræktun jólatrjáa á akri sem mun standa til 2025 gekk vel. Hlutverk SIs er að aðstoða jólatrjáabændur við skipulagningu á jólatrjáareitunum ásamt því að veita stuðning við nauðsynlega skjólbeltarækt þessu varðandi. Búið er að ganga frá framkvæmdaáætlun fyrir flesta þátttakendur verkefnisins og heimsækja þá allflesta.



Jólatrjáa og skjólbeltaskipulag.



Samningar

Á árinu 2012 voru gerðir 2 nýir samningar, fyrir jarðirnar Ölversholt í Holtum og Múlakot II í Fljótshlíð. Í Múlakoti verður farið í akurræktun á Alaskaösp samkvæmt ræktunaráætlun, sem er nýung hjá Sls.

Í vinnslu er samningur við Stóru Merkur bæina sem sótt hafa um að hefja beitarskógrækt í óskiptu landi Stóru Merkur í Jökultungum í Merkurnesi. Suðurlandsskógar hafa ekki áður gert samninga um beitarskógrækt, en fordæmi er til um slíka samninga hjá Skjóluskógum.

Nokkrar fleiri jarðir eru í vinnslu þ.á.m Miðhús í Gnúpverjahreppi.

Úttektir

Venjan er að farið er í úttektir á alla bæi til að meta framkvæmdir. En þetta árið tókst það ekki og er ástæðan minnkandi starfshlutfall svæðisstjóra. En á þeim bæjum sem heimsóttir voru litu plöntur vel út, þrátt fyrir töluverðra þurrka í júní og júlí.

Myndir frá skógræktarstarfinu 2012



Á efri myndinni er Sólveig Pálsdóttir við skjólbelti í Prestbakkakoti.

Mynd VE

Á neðri myndinni er Sigurgeri Már Jensson í furureit í Helludal í Biskupstungum

Mynd HDH





Tíðarfar og vöxtur

Tíðafar ársins 2012 var að mestu hagstætt fyrir gróður og menn. Árið byrjaði með miklum umhleypingum og illviðrum sem milduðust þegar á leið. Um mánaðamótin mars/apríl skipti um veðurlag og við tóku norðlægar áttir sem héldust að mestu fram á haust.

Vor og sumar voru óvenju sólrík og mikil hlýindi en þurrkar háðu gróðri í maí, júní og júlí. Óvenjuhlytt var um stóran hluta landsins í ágústmánuði og víða á Suðvesturlandi var hann sá fjórði hlýjasti frá upphafi mælinga. Úrkoma var aðeins yfir meðaltali samkvæmt upplýsingum af vef Veðurstofu Íslands.

Í töflunni hér að neðan má sjá meðalhita í ágústmánuði á nokkrum veðurstöðvum á Suðurlandi og Reykjavík. Sjá má hvernig mánuðirnir raðast í meðalhitaröð allra ágústmánaða frá þeim hlýjasta talið.

Stöð	hiti	vik	röð	af
Reykjavík	12,3	2,1	4	142
Höfn í Hornafirði	10,4	0,3		
Kirkjubæjarklaustur	11,5	1,1	17 til 18	86
Stórhöfði	11,1	1,5	8	135
Árnes	12,1	1,9	[4]	[131]

(fengið af vef Veðurstofu Íslands)

Tekið saman af Birni B. Jónssyni



Sjálfsáð fura í Steinadal. Mynd VE



Úttekt á framkvæmdum á Gýgjarhól í Biskupstungum. Guðni Karlsson bóndi á Gýgjarhól ásamt Hörpu Dís Harðardóttir svæðisstjóra í Árnessýslu. Mynd HG

Framkvæmdir – heildaryfirlit

Skógrækt

Gróðursett var á 72 jörðum í skógrækt, alls 512,013 plöntur og var það rúmlega 150 þús. minna en það sem gróðursett var árið 2011. Fjöldi þinglýstra samninga í árslok 2012 eru 115 og heildarstærð samningssvæða er um 9823,2 hektarar.

Heildargróðursetning í skógrækt árið 2011

Gullbringusýsla	Annað	Birki	Fura	Greni	Reynir	Lerki	Víðir	Ösp	Samtals
Lönd	140	480	80		105			350	1155
Melaberg		240			105	40		105	490
Samtals	140	720	80	0	210	40	0	455	1645



Árnessýsla	Annað	Birki	Fura	Greni	Reynir	Lerki	Víðir	Ösp	Samtals
Austurey 1-3				13320					13320
Ásbrekka	280	360	80	2820	280	160		140	4120
Ásgerði	385	1320	2040	1000	129			1085	5959
Ásólfstaðir		120	80						200
Bergás			4000	480				875	5355
Borgarholt	105	600	5100		420			350	6575
Breiðanes	140	560	2100		70			210	3080
Foss		520	520	520	494				2054
Galtalækur,Bisk		320	2300	15300					17920
Gljúfur		720	1480	1080					3280
Gýgjarhóll	105		1480	1480					3065
Helludalur		1320	8800						10120
Hnaus		1200	2100	1980					5280
Hraunskógar ehf	35	760	1640	3000	175	80			5690
Hrosshagi	210	400				160			770
Jaðar 2		19640	7240						26880
Kampholt	70	1160	920	1960	210			70	4390
Lækjarbrekka		520	520	520		200	210		1970
Lækur	525	320	2560		258	480			4143
Múli	280	1040	560	240	498			1610	4228
Neistastaðir		1240	3900	4000				455	9595
Reykhóll			1600					1400	3000
Skarð 2	70	320	320						710
Skáldabúðir			18000			1600			19600
Skógarberg		480	900	1000				4760	7140
Skógarhlíð	35	320	120	1080	315		105	490	2465
Snæfoksstaðir		400	9900						10300
Sóleyjabakki			480	1000		80		70	1630
Sólheimar								7000	7000
Spóastaðir	140	200	400		240				980
Stíflisdalur	35	800	440		560	160		1050	3045
Stóra-Hof		1680	26720					2450	30850
Stærri-Bær			5000					700	5700
Tjaldhóll	35	240	1880	80	35				2270
Samtals	2450	36560	113180	50860	3684	2920	315	22715	232684



Rangárvallasýsla	Annað	Birki	Fura	Greni	Reynir	Lerki	Víðir	Ösp	Samtals
Akurbrekka	770	1000	1900		374			2090	6134
Árskógar		9160							9160
Berangur	210	2400	840	240	345			420	4455
Dalsel 2				2000				1995	3995
Eyvindarmúli				9900					9900
Gilsbakki		1000	6600	6120				1320	15040
Heiðarlækur		400	900	6000				1320	8620
Heklumörk			3000	3060					6060
Hvammur				23760				9865	33625
Kaldbakur	1225	4480	2890		225		315	5100	14235
Keldur			8100	3360				1190	12650
Múlakot II	1015				910		455	2630	5010
Péturshólmi		400	6600	9020				490	16510
Sámsstaðir 2				16830					16830
Skinnhúfa	188	1080	3500	13920	455			2870	22013
Stúfholt		3000	80	2160					5240
Sumarliðabær		40	5100	5008	439			660	11247
Torfastaðir 4-5	210				175				385
Uppsáir	70			1000	98		35	1120	2323
Varmadalur			900	2340					3240
Vörður			600	252				550	1402
Ytra-Seljaland			1200	1440				2365	5005
Þverlækur		200	230	1620					2050
Samtals	3688	23160	42440	108030	3021	0	805	33985	215129

V-Skaft	Annað	Birki	Fura	Greni	Reynir	Lerki	Víðir	Ösp	Samtals
Blómsturvellir		1240		40	24				1304
Eystri-Sólheimar		1000	600						1600
Giljaland		840		240	24	40			1144
Hemrumörk				1000		80			1080
Langholt					72		315	5005	5392
Prestbakkakot		1520		3520		40			5080
Sandhóll		3000		520	72		1225	8840	13657
Teygingalækur		1760	520	4000	48	40	70	455	6893
Úthlíð			1000	1000					2000
Ytri-Ásar		3000	4480	5200	120	40			12840
Samtals	0	12360	6600	15520	360	240	1610	14300	50990

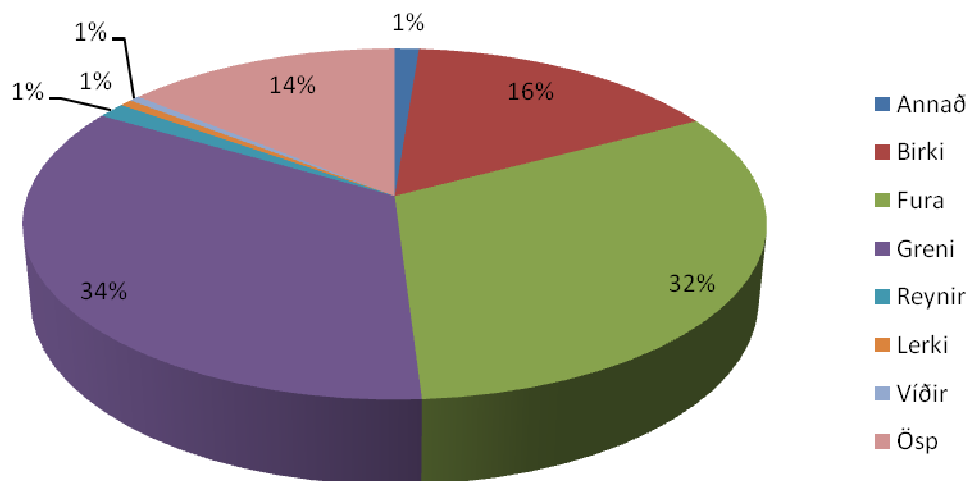


A-Skafta	Annað	Birki	Fura	Greni	Reynir	Lerki	Víðir	Ösp	Samtals
Breiðabólst/ Hali				1520					1520
Skaftafell		9005							9005
Stóruhálg			520	520					1040
Samtals	0	9005	520	2040	0	0	0	0	11565

Heildargróðursetning í skógrækt árið 2011

Skógrækt	Annað	Birki	Fura	Greni	Reynir	Lerki	Víðir	Ösp	Samtals
Gullbr	140	720	80	0	210	40	0	455	1645
Árn	2450	36560	113180	50860	3684	2920	315	22715	232684
Rang	3688	23160	42440	108030	3021	0	805	33985	215129
V-Skaft	0	12360	6600	15520	360	240	1610	14300	50990
A-Skaft	0	9005	520	2040	0	0	0	0	11565
Samtals	6278	81805	162820	176450	7275	3200	2730	71455	512013

Hlutfall tegunda gróðursettar í skógrækt árið 2012



**Skjólbeltarækt**

Gróðursett var í skjólbelti á 25 jörðum á árinu 2012 alls rúmlega 30,000 pl. Heildarlengd nýrra belta var einungis um 5 km. Restin af plöntunum fór í íbætur í eldri beltum.

Heildargróðursetning í skjólbeltarækt árið 2011

Gullbringusýsla	Annað	Birki	Fura	Greni	Ilmreynir	Rússalerki	Víðir	Ösp	Samtals
Norðurkot	70	280	40		35			315	740
Samtals	70	280	40	0	35	0	0	315	740

Árnessýsla	Annað	Birki	Fura	Greni	Ilmreynir	Rússalerki	Víðir	Ösp	Samtals
Björnskot	877		360	630		520			2387
Halakot		160	460	340	70			1055	2085
Hlemmiskeið	35				35		70		140
Hraunvellir							895		895
Litlaland		200	200	200					600
Miklaholt Bisk	398	160			175		70	630	1433
Ólafsvellir	140								140
Rauðilækur	385	200					470	315	1370
Samtals	1835	720	1020	1170	280	520	1505	2000	9050

Rangárvallasýsla	Annað	Birki	Fura	Greni	Ilmreynir	Rússalerki	Víðir	Ösp	Samtals
Bjargarkot	70	360						3160	3590
Borgareyrar				1920					1920
Búland	280								280
Háfshjáleiga	35			440			385	2365	3225
Hellishólar								525	525
Hemla	35			40	48			105	228
Hlíðarendakot	340				35				375
Ketilstaðir	490				490			1110	2090
Lækjabotnar	560	320						280	1160
Moldnúpur				540				4445	4985
Skálakot					105			105	210
Sperðill	199							105	304
Stóra-Hildisey				362	48		245	740	1395
Úlfsey	70				35			260	365
Samtals	2079	680	0	3302	761	0	630	13200	20652

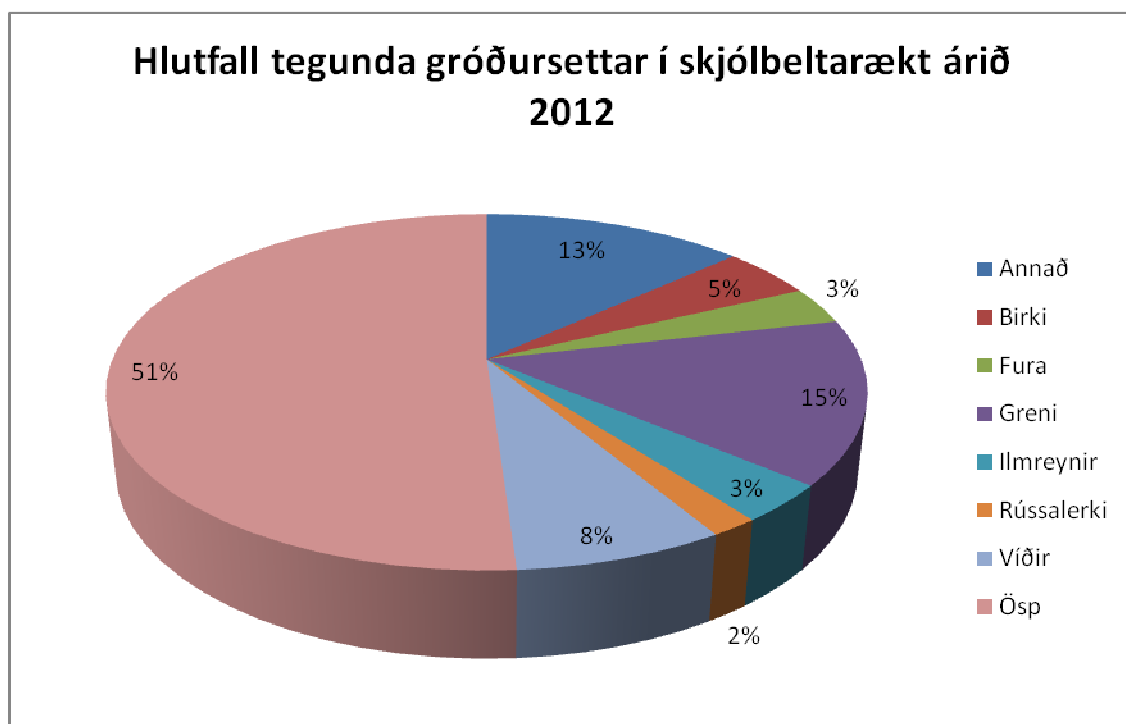


V-Skaftafellssýsla	Annað	Birki	Fura	Greni	Ilmreynir	Rússalerki	Víðir	Ösp	Samtals
Garðakot	70								70
Kerlingardalur							140	140	280
Samtals	70	0	0	0	0	0	140	140	350

Heildargróðursetning í skjólbeltarækt árið 2011

Sýsla	Annað	Birki	Fura	Greni	Ilmreynir	Rússalerki	Víðir	Ösp	Samtals
Gullbr		280	40	0	35	0	0	315	740
Árn	1835	720	1020	1170	280	520	1505	2000	9050
Rang	2079	680	0	3302	761	0	630	13200	20652
V-Skaft	70	0	0	0	0	0	140	140	350
Samtals	3984	1680	1060	4472	1076	520	2275	15655	30792

Hlutfall tegunda gróðursettar í skjólbeltarækt árið 2012

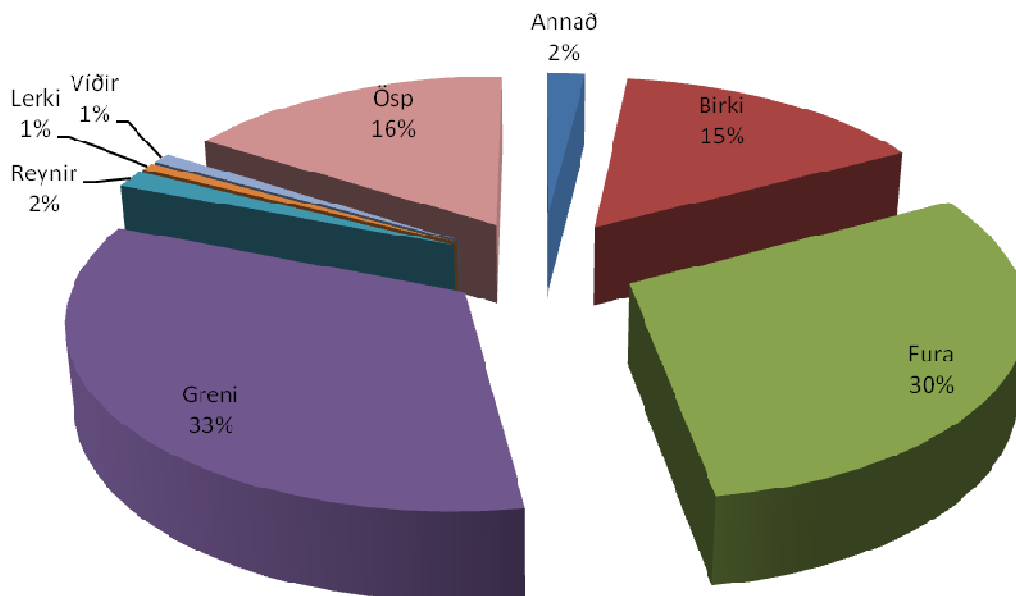




Heildargróðursetning í skógrækt og skjólbeltarækt árið 2012

Sýsla	Skógrækt	Skjólbeltarækt	Samtals pr. sýslu
Gullbr	1,645	740	2,385
Árn	232,684	9,790	242,474
Rang	215,129	20,652	235,781
V-Skaft	50,990	350	51,340
A-Skaft	11,565		11,565
Samtals	512,013	31,532	543,545

Hlutfall tegunda í heildargróðursetningu Sls. árið 2012

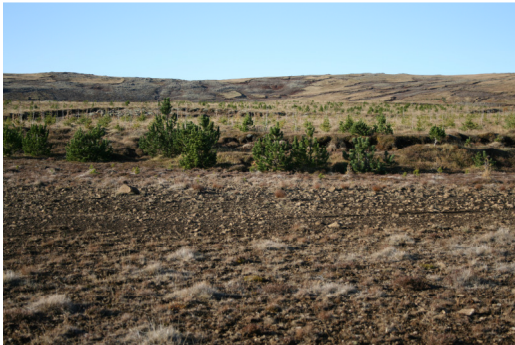




Íbætur

Endurskoðun áætlana er stöðugt í gangi og gerð eru ný driftsplön fyrir skógarbændur sem miða að m.a að gróðursetja í íbætur, bera á eldri gróðursetningar og aðra umhirðu. Árið 2012 voru gróðurssettar um 160 þús plöntur í íbætur.

Ekki var veitt fjármagn til kaupa á tilbúnum áburði til að bera á eldri gróðursetningar en gerð tilraun með að nota kjötmjöl sem var mun ódýrari kostur.



Skógræktin á Læk í Ölfusi. Mynd HG



Úttektir á Neistastöðum í Flóa. Magnús Sigsteinsson og Harpa Dís Harðardóttir. Mynd HG



*Skógrækti í Hrosshaga í Biskupstungum.
Sigríður Jóna Sigurfinnsdóttir skógarbóndi. Mynd HDH*



Heildarstærð samningssvæða og heildargróðursetning pr. sveitarfélag frá árinu 1998 – 2012

Frá upphafi Suðurlandsskóga hefur verið gróðursett í skógrækt tæplega 10,7 miljónir plantna og rúmlega 1,1 miljón plantna í skjólbeltarækt. 115 skógræktarsamningar hafa verið gerðir og heildarstærð samningssvæða er komin í um 9800 hektara. Fjöldi skjólbeltasamninga er kominn í 155.

Töflurnar hér að neðan sýna heildarfjölda gróðursettra plantna í skógrækt og skjólbeltarækt, stærð samningssvæða og lengd skjólbelta, skipt niður á hvern hrepp fyrir sig.

Skógrækt

Sveitarfélag	Heildarstærð samnings svæðis í ha	Heildarfjöldi gróðursettra plantna pr. sveitarfélag
Bláskógabyggð	1557	1,452,774
Flóahreppur	203	326,421
Grímsnes-og Grafningshreppur	541	621,699
Hrunamannahreppur	475	670,622
Skeiða-og Gnúpverjahreppur	751	906,753
Sveitarfélagið Ölfus	503	455,913
Rangárþing eystra	1526	1,441,820
Rangárþing ytra	1948	2,570,308
Mýrdalshreppur	106	49,055
Skaftárhreppur	1593	1,641,106
Sveitafélagið Hornafjörður	622	535,735
	<u>9824</u>	<u>10,672,206</u>

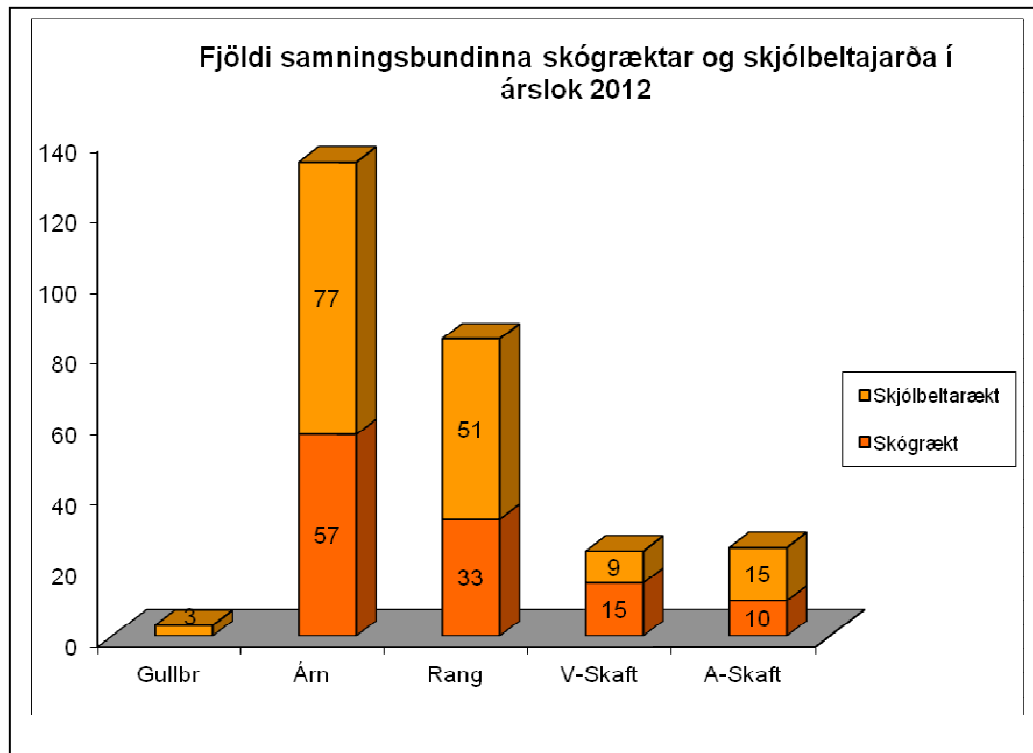
Skjólbeltarækt

Sveitarfélag	Lengd skjólbelta km	Heildarfjöldi gróðursettra plantna pr. sveitarfélag
Bláskógabyggð	58.01	65,286
Flóahreppur	40.20	47,040
Grímsnes-og Grafningshreppur	17.04	20,449
Hrunamannahreppur	7.00	8,405
Skeiða-og Gnúpverjahreppur	95.81	113,009
Sveitafélagið Ölfus	32.37	37,640
Rangárþing eystra	240.15	287,100
Rangárþing ytra	408.30	475,371
Mýrdalshreppur	638.00	6,183
Skaftárhreppur	17.54	21,049
Sveitafélagið Hornafjörður	37.12	44,540
Sandgerðisbær	8.33	9,774
	<u>1,599.87</u>	<u>1,135,846</u>



Samningar

Í árslok 2012 var búið að ganga frá 115 skógræktarsamningum um alls 9823,2 hektara lands og 155 skjólbeltasamningum. Hægst hefur á inntöku nýrra skógræktarjarða sökum minnkandi fjármagns í verkefnið, en einungis var gengið frá samningum við tvo skógarbændur en sex nýir skjólbeltaræktendur gengur frá samningum árið 2012.



Taflan sýnir fjölda skógar og skjólbeltasamninga í hverri sýslu

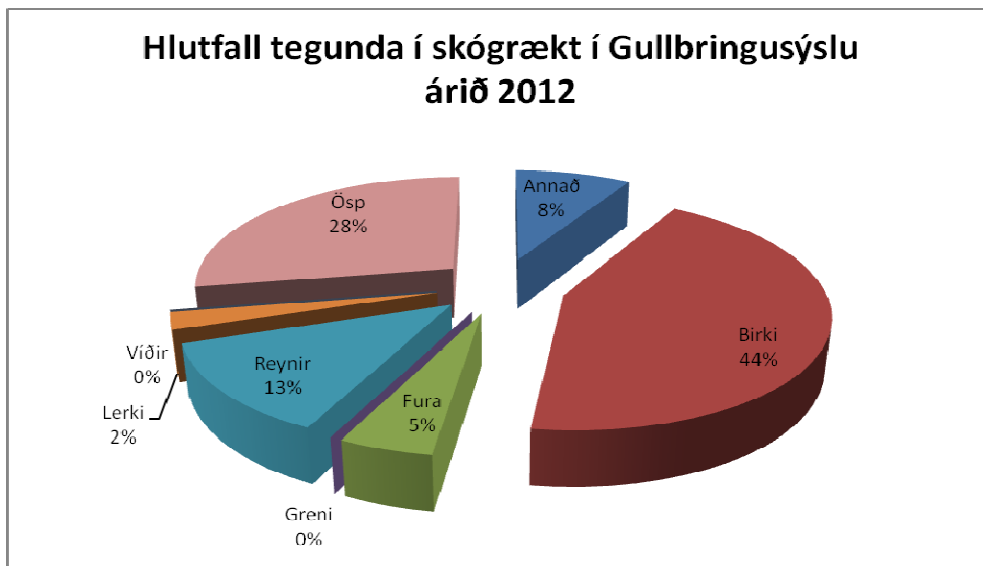


Gullbringusýsla

Samantekt

Skógrækt

Framkvæmt var á tveimur jörðum á Suðurnesjum árið 2012. Heildargróðursetning var tæplega 1700 plöntur.



Skjólbeltarækt

Einungis var framkvæmt á einni skjólbletjörð á Suðurnesjum þetta árið en magn plantna var svipað og á síðasta ári rúmlega 700 pl.



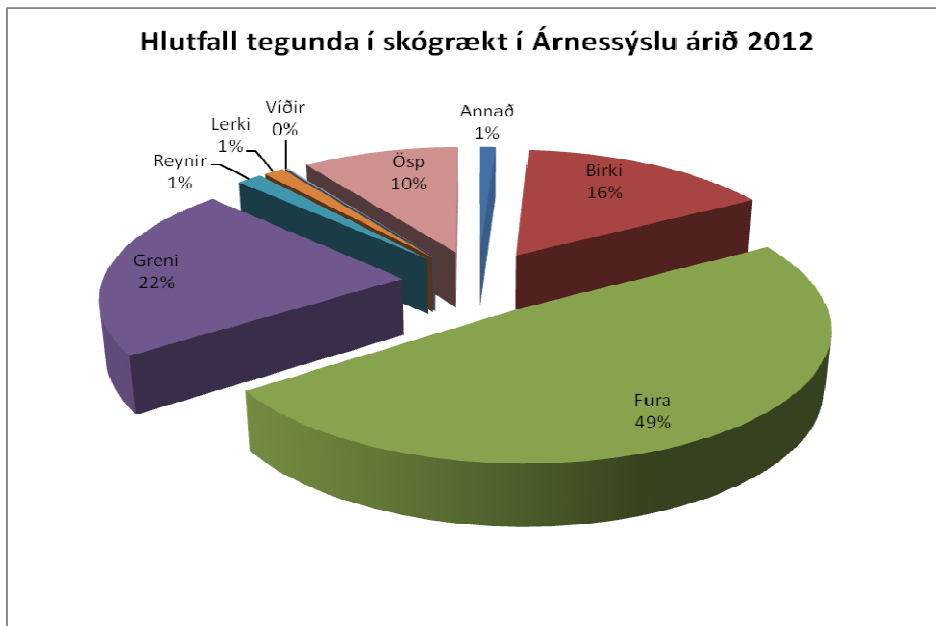


Árnessýsla

Samantekt

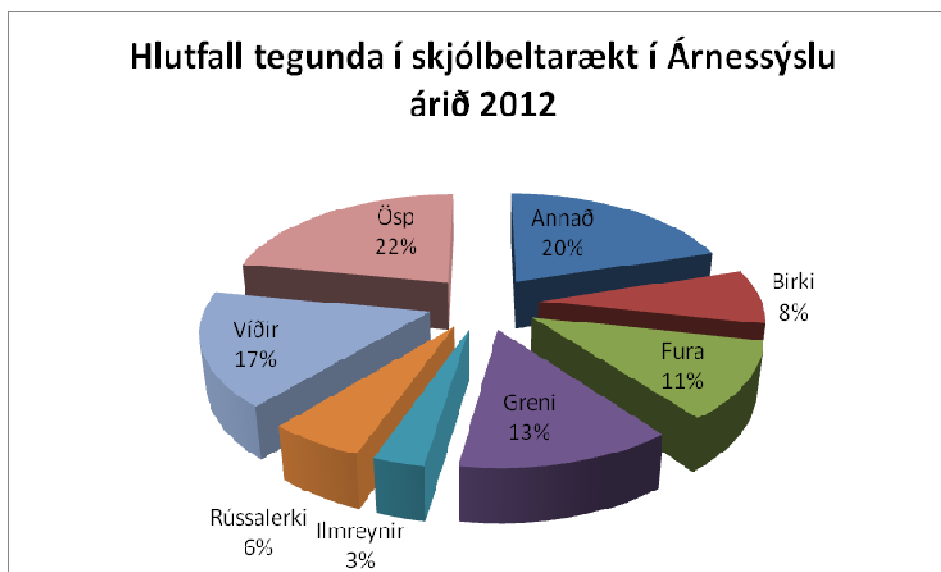
Skógrækt

Í Árnessýslu var gróðursett á 34 jörðum alls tæplega 233 þúsund plöntur í skógrækt 2012. Gengið hefur verið frá 57 skógræktarsamningum um rúmlega 4 þús. ha. og 77 skjólbeltasamninga



Skjólbeltarækt

Gróðursett var á 8 jörðum í skjólbeltarækt árið 2012 í Árnessýslu tæplega 10 þús. plöntur, ýmist í ný belt og íbætur í eldri belt.



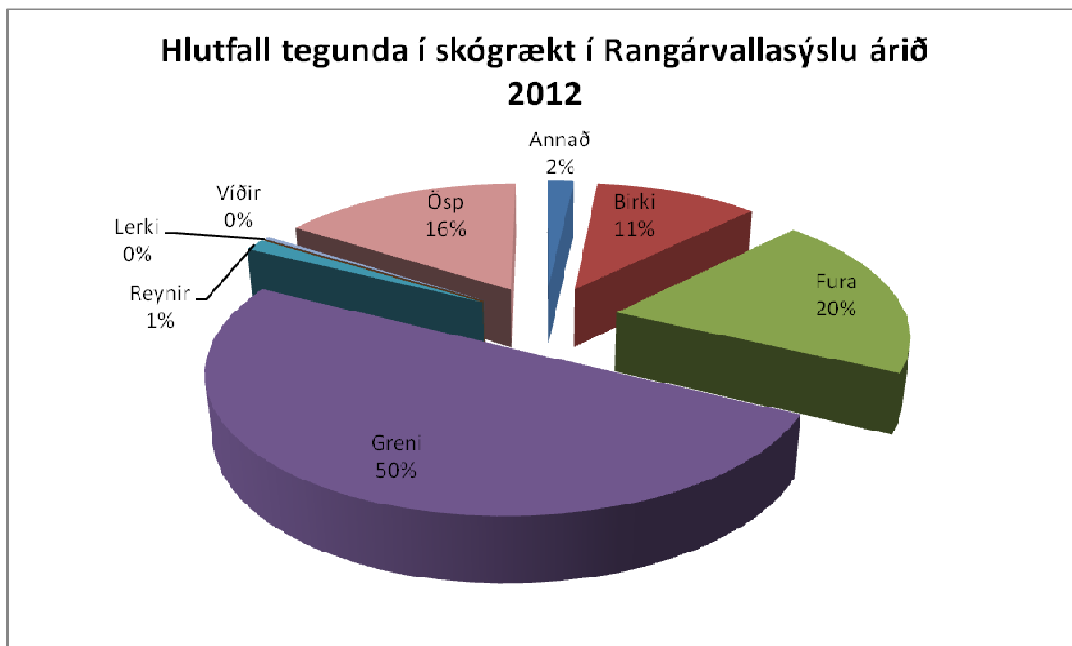


Rangárvallasýsla

Samantekt

Skógrækt

Gróðursett var á 23 jörðum í Rangárvallasýslu alls rúmlega 215 þúsund plöntur. Gengið hefur verið frá 33 skógræktarsamningum um 3,474 ha lands og 51 skjólbeltasamningum.



Skjólbeltarækt

Gróðursett var 14 jörðum í skjólbeltarækt í Rangárvallasýslu um 20,700 plöntur ýmist í ný beltum eða íbætur í eldri beltum.



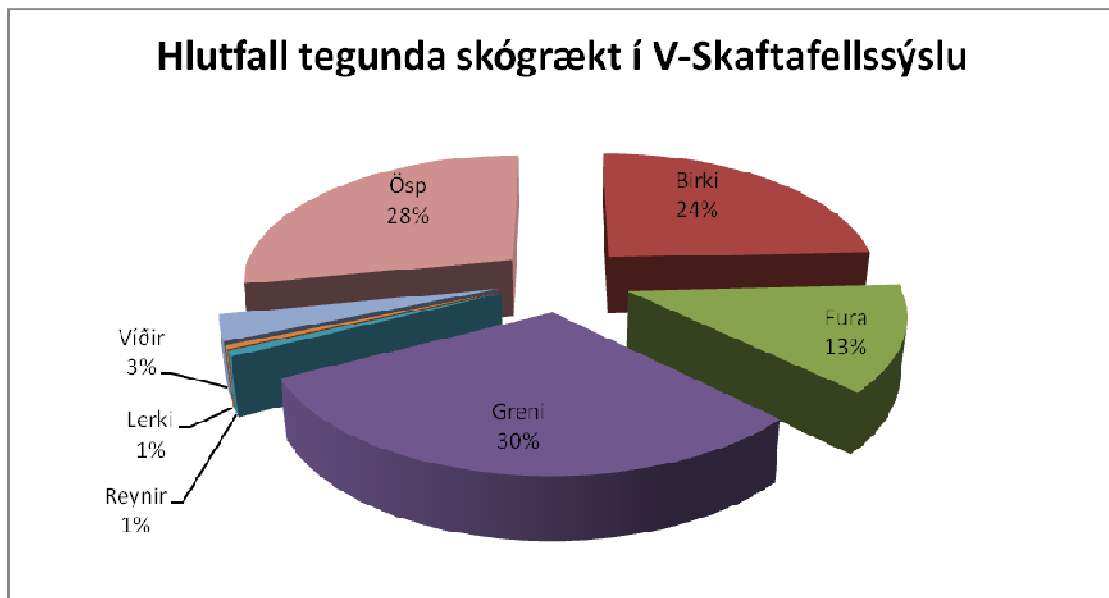


Vestur-Skaftafellssýsla

Samantekt

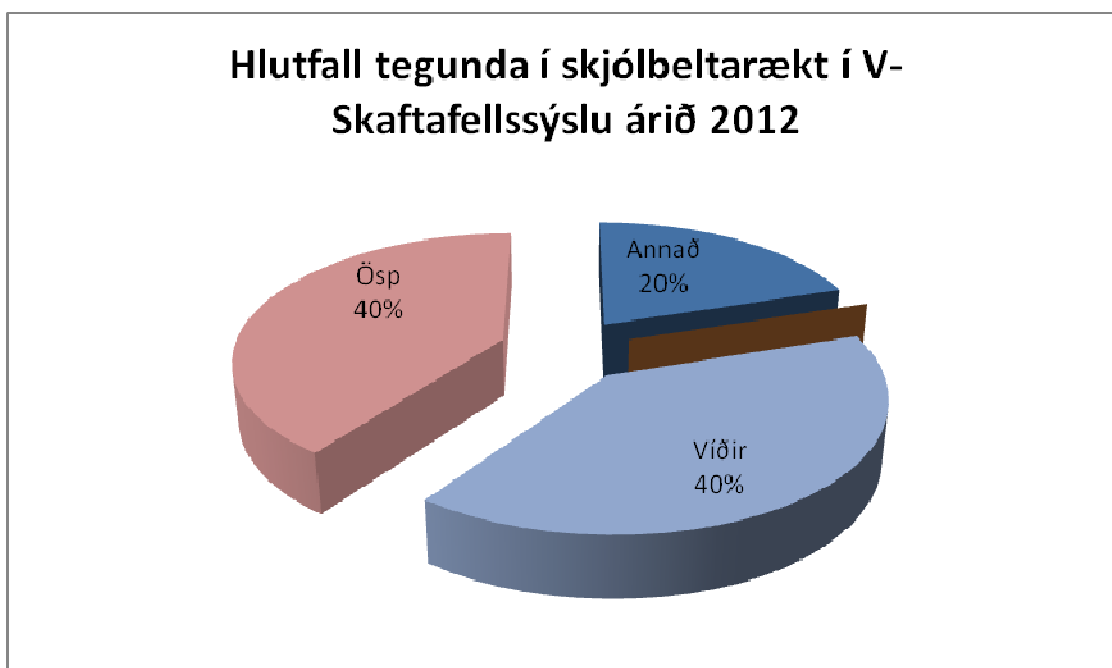
Skógrækt

Í V-Skaftafellssýslu var gróðursett á 10 jörðum alls 51 þúsund plöntur. Gengið hefur verið frá 15 skógræktarsamningum um 1700 hektara og 9 skjólbeltasamningum.



Skjólbeltarækt

Gróðursett var á 2 jörðum í skjólbeltarækt einungis um 350 plöntur í íbætur í eldri belti.





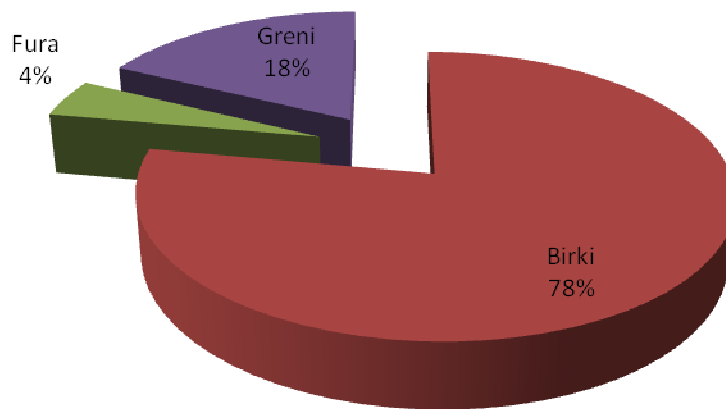
Austur-Skaftafellssýsla

Samantekt

Skógrækt

Gróðursett á 3 jörðum í A-Skaft árið 2012 í skógrækt alls um 11,600 plöntur, en ekkert í skjólbeltarækt. Gengið hefur verið frá 10 skógræktarsamningum um 622 hektara og 15 skjólbeltasamningum.

Hlutfall tegunda í skógrækt í A-Skaftafellssýslu árið 2012



Falleg fura í Steinadal í Austur Skaftafellssýslu.

Mynd VE



Lykiltölur

Ýmsar lykiltölur	2008	2009	2010	2011	2012
1 Fjöldi samningsbundinna skógræktarjarða	106	111	113	113	115
2 Flatarmál í hekturum	9251	9513	9513	9584	9823
3 Fjöldi jarða þar sem er gróðursett	70	76	69	73	72
4 Fjöldi skjólbeltaræktenda	24	30	34	25	25
5 Lengd ræktaðra skjólbelta í km.	30	28	30	39	40
6 Heildarfjöldi gróðursettra plantna	1044678	686694	655608	712400	543545
7 Kostnaður per gróðursetta plöntu					
8 Grisjaðir hektarar					
9 Ársverk	5,7	4,9	3,8	3,9	3,6
Lykiltölur úr ársreikningi	2008	2009	2010	2011	2012
10 Heildarfjárveiting	127.800.000	108.300.000	103.300.000	94.400.000	92.600.000
11 Heildargjöld	139.600.904	113.710.086	105.659.902	113.352.012	92.621.428
12 Laun og launatengd gjöld	35.751.729	32.174.000	30.562.645	31.131.963	28.951.193
13 Starfstengdur kostnaður	8.065.800	6.646.000	7.048.942	6.472.695	6.178.269
14 Aðkeypt þjónusta og húsn.kostn.	13.084.166	7.422.000	6.194.585	6.445.409	5.522.827
15 Framlög til skógarbænda	79.387.743	52.606.000	55.231.131	61.291.750	47.934.528
16 Annar rekstarkostnaður	8.215.736	9.452.000	6.622.599	6.472.695	4.011.701
17 Eignakaup	904.484	-	0	1.537.500	
18 Ýmsar sértekjur	6.085.000	4.325.000	4.439.143	8.279.730	3.645.474
19 Hagnaður/Tap	11.800.904	8.915.000	5.027.635	-10.672.282	3.624.046



Mynd frá heimsókn að Kvískerjum í Austur Skaftafellssýslu. Mynd VE