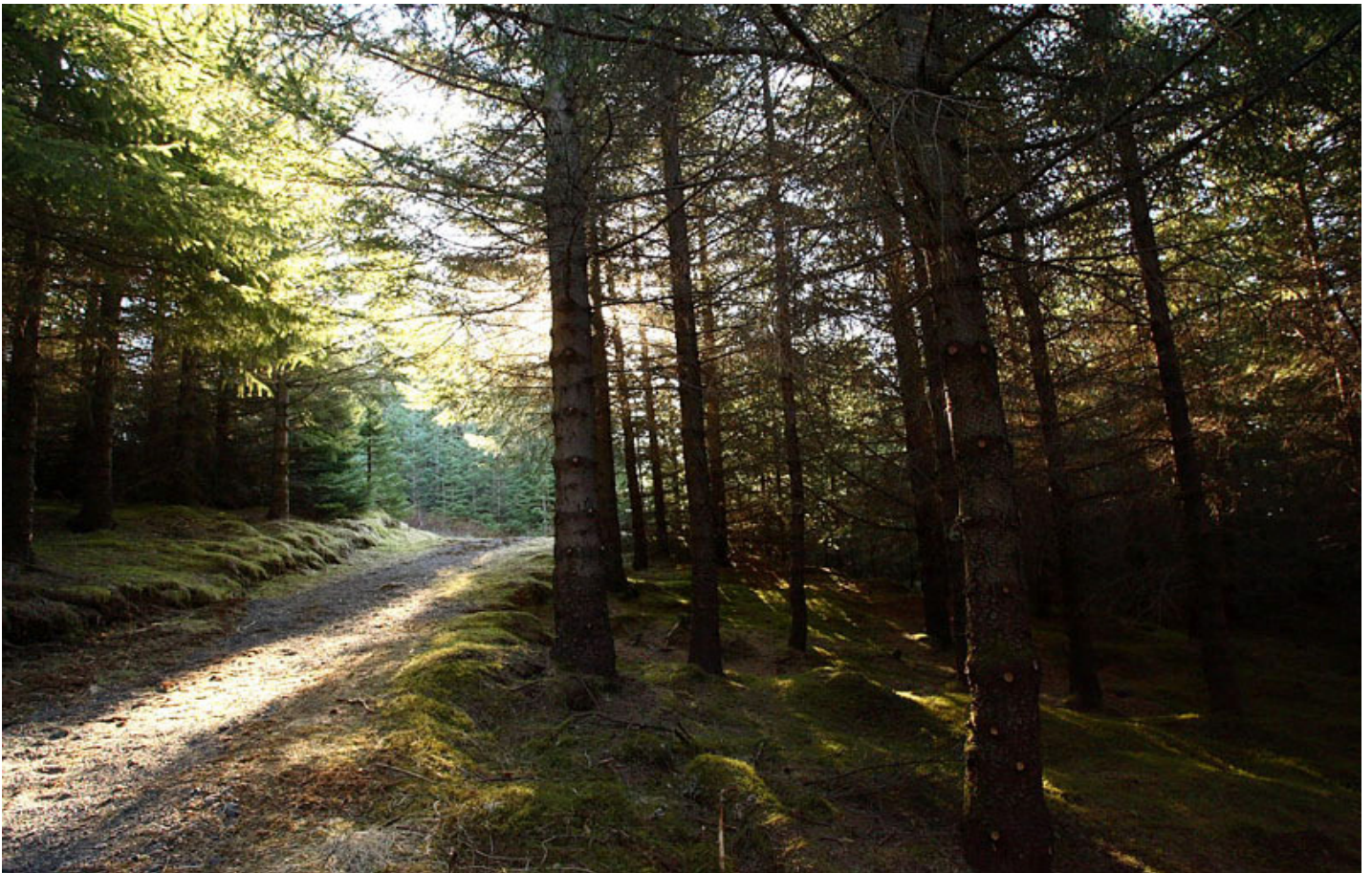




Suðurlandssógar



Mynd Hrafn Óskarsson

Ársskýrsla 2007



Efnisyfirlit

Samantekt	Bls. 1
Yfirlit ársins	Bls. 1
Skógarplöntuframleiðsla	Bls. 2
Rannsóknir og þróun	Bls. 2
Fjárlög næsta árs	Bls. 3
Kynningar og fræðslumál	Bls. 3
Almennt	Bls. 4
Samningar og áætlunargerð	Bls. 5
Starf áætlunarfulltrúa SLS 2007	Bls. 5
Fjöldi jarða og búskaparhættir	Bls. 8
Fjöldi samninga og stærð samningssvæða	Bls. 9
Yfirlit tegunda 2007 í skógrækt og skjólbeltarækt	Bls. 10
Framkvæmdir heildaryfirlit	Bls. 11
Heildarfjöldi skógarplantna	Bls. 13
Heildarfjöldi skjólbeltaplantna	Bls. 15
Svæðisstjóraspjall	Bls. 16
Samantekt svæðisstjóra	Bls. 18
Árnessýsla	Bls. 19
Rangárvallsýsla	Bls. 20
Vestur-Skaftafellssýsla	Bls. 21
Austur-Skaftafellssýsla	Bls. 22
Samanburður á milli ára	Bls. 23
Jarðir á topp 10 lista yfir fjölda gróðursettra plantna	Bls. 24
Framlög til skógræktar 2007 hlutfall kostnaðarliða	Bls. 25
Lykiltölur úr ársskýrslu og ársreikningi	Bls. 26

Samantekt

Yfirlit ársins 2007.

Árið 2007 var að mörgu leiti viðburðarríkt í sögu skógræktar á Íslandi. Hundrað ár eru síðan lög um skógrækt voru samþykkt á Alþingi og var þess minnst á árinu. Ekki minni alhygli fékk sú umfjöllun og síðan framkvæmd á aðskilnaði skógræktar á milli tveggja ráðuneyta. Skógrækt ríkisins var flutt undir Umhverfisráðuneytið, en landshlutaverkefni voru sett undir nýtt ráðuneyti, Sjávarútvegs- og Landbúnaðarráðuneyti.

Óbreitt stjórn Suðurlandsskóga var á árinu 2007. Hana skipa Garðar Hannesson formaður, Hreinn Óskarsson fulltrúi Skógræktar ríkisins og Agnes Geirdal fulltrúi skógarbænda. Stjórnin hélt alls níu fundi á árinu.

Starfsmenn eru Anna Björg Níelsdóttir, Böðvar Guðmundsson, Hallur Björgvinsson, Harpa Dís Harðardóttir, Hrönn Guðmundsdóttir og Valgerður Erlingsdóttir auk framkvæmdastjóra.

Árið 2007 var óvenjuleg að því leiti í skógrækt á Suðurlandi að maí var svo kaldur að fresta þurfti gróðursetningum, en síðan komu sögulegir þurrkar sem höfðu sín áhrif í framvindu gróðursetningar. Þurrkarnir höfðu afgerandi áhrif á nýgróðursetningar sem endaði á vissum stöðum í plöntudaða.

Fyrsta gróðursetning ársins hófust í Ytra-Seljalandi laugardaginn 14. apríl.

Í þessari skýrslu er að finna yfirlit yfir framkvæmdir á árinu 2007 á bújörðum sem eru þátttakendur í Sls. Almenn samantekt er einnig um framgang verkefnisins m.a. um fjölda samninga m.m.



Gróðursetning á Ytra-Seljalandi 2007. Mynd. HÓH

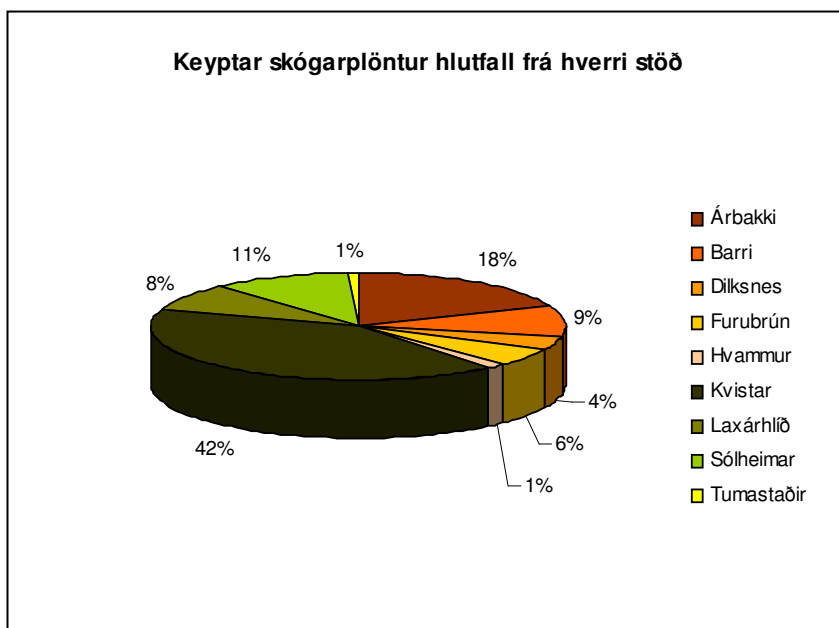


Skógarplöntuframleiðsla:

Endurnýjaðir voru samningar og gerðir nýir um framleiðslu á ca 1,3 milljón plantna fyrir árið 2008. Tæplega helmingur af plöntunum verður afhentur úr frysti.

Nýmæli varð haustið 2006 þegar fyrstu trjáplönturnar voru settar á frysti, en Furubrún, Kvistar og Tumastaðir afhentu Suðurlandsskógum plöntur vorið 2007 af frysti.

Plöntudreifing var sem fyrr á fjórum stöðum á árinu 2007, þ.e. í Björnskoti, á Tumastöðum, í Prestbakkakoti og í Dilksnesi.



Rannsóknir og þróun:

Rakel Jakobína Jónsdóttir nemandi í Landbúnaðarháskóla Íslands hefur unnið úttakt á frystingu skógarplantna hjá Suðurlandsskógum. Fyrstu niðurstöður lofa góðu, en skýrsla Rakelar varðandi frystingu skógarplantna barst Sls í lok árs.

Starfsmenn Sls tóku út árangur í skjólbeltarékt á árinu 2006. Öll skjólbelti á svæði Suðurlandsskóga voru skoðuð og metin. Niðurstaða var birt í skýrslu, en niðurstaðan var að það er góður árangur af skjólbeltarékt á svæðinu. 86% af beltunum eru í góðu lagi, en einungis 3 % af skjólbeltum í úttektinni eru dauð.

Unnið var að þróun með vélgróðursetningu og fóru nokkrir fjármunir og tími í þá vinnu. Mikil framþróun er á þessu sviði.

Á árunum 2006 og 2007 var unnið að samstarfsverkefni Mjólkursamsölnnar á Selfossi, Hreins Óskarssonar skógarvarðar á Suðurlandi og Suðurlandsskóga sem snýr að notkun á “slammi” í skjólbeltarékt. Verkefnið fólst í því að kanna hvort hægt væri að nýta lífrænan úrgang “slamm” frá vinnslustöð MS á Selfossi sem áburð í skjólbelta- eða skógrækt. Nokkuð umfangsmikil og kostnaðarmikil könnun var sett upp og framkvæmd. Niðurstöðurnar liggja ekki fyrir, en í skýrslu sem Harpa Dís Harðardóttir vann er farið vel yfir verkefnið í heild



Mynd HDH. 2007 dreifing á slammi á sandana í Þjórsárdal



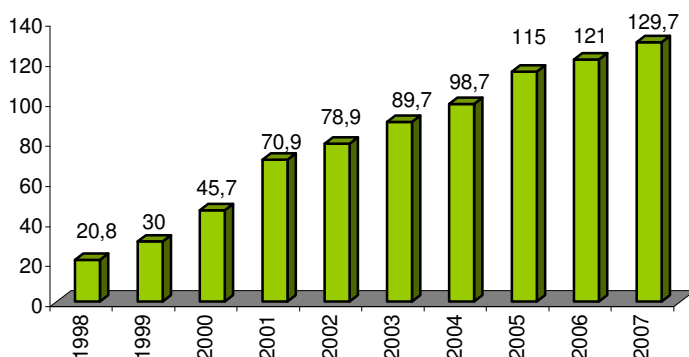
sinni og bent á nokkra annmarka við nýtingu á slammi í skjólbelta- og skógrækt sem komu fram í tilrauninni.

Skýrsla frá Jóni Þóri Birgissyni skógfræðinema varðandi jólatré og skjólbelti var gefin út á árinu og er hana að finna á heimasíðu Suðurlandsskóga.

Fjárlög næsta árs:

Suðurlandsskógar fengu á fjárlögum fyrir árið 2007 129,7 milljón krónur, en fjárlög ársins 2008 gera ráð fyrir niðurskuði um rúmlega 5 milljónir króna til Suðurlandsskóga.

Fjárframlag til Suðurlandsskógar árin 1998-2007



Kynningar- og fræðslumál:

Rúmlega tuttugu skógarbændur luku námi í Grænni skógum á Suðurlandi á árinu.



Mynd tekin við útskrift Grænni skóga vorið 2007.

Suðurlandsskógar stóðu fyrir námskeiði í skjólbeltarækt í Danmörku. 16 einstaklingar af öllu landinu tóku þátt í námskeiðinu.

Starfsmenn Sls sóttu að venju nokkur námskeið á árinu og tveir starfsmenn eru í framhaldsnámi í skógfræðum við LBHÍ. Suðurlandsskógar stóðu fyrir hópferð í Kew Garden í London þar sem Aðalsteinn Sigurgeirsson fræddi þá sem fóru um allan þann fjölda trjáa sem þar er að finna.



Ferð um Kew Garden 2007. Mynd BBJ.

Almennt:

Stefnt er að því að setja brunavarnir í skógi inn í allar skógræktaráætlanir Suðurlandsskóga hér eftir. Fram mun koma á skógarkortum merktir slóðar um skógana sem nýst geta sem innkoma í skóginn með slökkvibúnað, sem brunahindrun, eða sem flóttaleið. Eins verður merkt inn næsti vatnstökustaður til slökkvistarfsins.

Stjórnin leggur áherslu á að Suðurlandsskógar verði með heildartryggingu fyrir alla skógarbændur hjá Suðurlandsskógum. Unnið er að því í samvinnu við aðra skógræktendur í landinu

Vegna 10 ára afmælis lagasetningar Suðurlandsskóga 26. maí 1997 var boðið til kynningar á nýju gróðursetningarvélinni 5. júní að Gljúfri. Boðið var upp á ketilkaffi og smá meðlæti á staðnum. Fjöldi manns sótti okkur heim í skóginn þennan dag.

Björn B. Jónsson framkvæmdastjóri Sls



Mynd HDH. Tekin á Gljúfri í Ölfusi í tilefni af 10 ára afmælis lagasetningar um SLS.



Samningar og áætlunargerð.

Starf áætlunarfulltrúa SLS 2007.

Böðvar Guðmundsson

Starf áætlunarfulltrúa ætti samkvæmt orðanna hljóðan að vera að mestu falið í því að gera áætlanir og endurskoða áætlanir SLS. Þannig er það líka en ótal önnur verkefni koma á borð fulltrúans.

Áætlanagerð tekur upb. helming af tíma áætlanafulltrúa, úttektir um 8%, fræðsla og kennsla um 11%, tækniskoðun og ýmis fagleg mál ca 10%, þjónusta við bændur ofl um 8% og starfstengdur kostnaður ss sumarfrí og veikindadagar um 13 %.

Jarðir samþykktar inn í Suðurlandsskóga 2007.

Eftirfarandi jarðir voru samþykktar inn í Suðurlandsskóga á árinu 2007 af stjórn verkefnisins.

Árnessýsla:

Tjaldhóll 25 ha (úr landi Þóroddstaða í Grímsnesi).

Skógarhlíð 33 ha (úr landi Efra Apavatns í Grímsnesi).

Brattholt Biskupstungum 42 ha.

Hnaus í Flóahreppi 38 ha.

Einholt Bisk. (Féll frá áformum um Skógrækt).

Rangárvallasýsla:

Berangur 48 ha (spilda úr landi Svínhaga).

Áætlanir gerðar á árinu 2007.

Árnessýsla:

Borgarholt í Biskupstungum 193 ha.

Neistastaðir í Flóa 45 ha

Brattholt í Biskupstungum 42 ha

Skógarhlíð (Efra Apavatn) 33 ha

Hnaus í Flóa 38 ha

Rangárvallasýsla:

Ölversholt í Holtum 28 ha

Í árslok voru ókláraðar áætlanir fyrir Tjaldhól og Berangur

Vinnusala: Allmikið var um að teiknuð væru upp landamerki jarða og þau hnitsett og einnig var talsvert unnið við landskipti vegna ýmissa lóða og landasölu.

Skipulagning skurðgraftar og lokræsingar á þremur jörðum: Skógarhlíð, Helludal og Múla í Biskupstungum.

Utanlandsreisur ; farnar voru 2 ferðir til Danmerkur á árinu, þá fyrri til að skoða jarðvinnslutæki á Fjóni og þá seinni til að sækja viku námskeið í skjólbeltarækt ásamt öðru starfsfólki SLS. Námskeiðið var á vegum danska skógræktarskólans í Nödebroy.

Það sem við lærðum af Dönnum í þessari ferð var það helst að þeir vinna allt gróðursetningarland sitt eins og akur. Þetta auðveldar alla síðari umferð véla, sem næsta víst er að þurfa að fara þarna aftur um. Þetta getum við tekið upp á því landi sem vitað er að gera þarf fleiri en eina atrennu að, til að koma þar upp skógi, ss grasgefið framræst mýrlendi. Sjá síðar í þessari grein.



Tæknibúnaður: Menn hafa stöðugt hugann við nýjan tæknibúnað og þar með hagræðingu við skógræktina. Það má segja að handverkfærin hafi verið við völd í skógargeiranum fram undir 1990 þegar fyrst er farið að nota jarðvinnsluvélar að einhverju marki. Þá kemur til landsins TTS hefi Skógræktar ríkisins á Suðurlandi og ryður brautina fyrir önnur herfi og plóga. Áður hafði reyndar verið notaður skerpiplógur á mýrlendi, en hann var allt eins hugsaður sem framræsluplógur frekar en tæki til að útbúa plöntuset.

Helstu vandamál okkar síðustu árin hefur verið gróðursetning á grósku og grasmikið land. Hér er um að ræða gróskumikið vallendi, tún og framræstar mýrar. Á þessi svæði óska menn sér helst að nota Sitkagreni og Alaskaösp. Allvel hefur gengið með öspina en síður með Sitkagrenið. Það tekur grenið lengri tíma en öspina að koma sér fyrir og ef einhver sérstök tölfræði verður á því að plöntur komi sér í vöxt, nær grasið yfirhöndinni. Það er því til mikils að vinna að koma málum þannig fyrir að plöntur hafi tíma til að koma sér fyrir og að ekki sé hætt á því að gras kæfi plönturnar þó að eitthvað bregði útaf með startið hjá greninu:

Lausn á vandamálinu er væntanlega sú að nota mjög góðar og stórar greniplöntur sem hafa heila rót og heilan yfirvöxt. Plöntur úr frystigeymslu standast þessar kröfur að öllu jöfnu. Frystirinn gefur stöðugan vetur, engin áföll verða í vetrar og vorhretum.

Að losa sig við grasvandamálið kostar það að nota verður plöntulyf til að eyða grasinu. Viðbúið er að úða þurfi að tvisvar (á fyrsta og þriðja vori) og því er mikilvægt að það land sem plantað er í og yfir þarf að fara með dráttarvélar sé sem sléttast. Því hefur verið tekið það ráð að slétta landið (þýfið) með stórvirkum tromlu/pinna tættara. Það gefur einnig möguleikann á því að planta með vélum.

SLS hefur nú tekið í notkun til reynslu úðunardælu með 12 metra bómu til úðunar á grasi. Notað er

lyfið Round-up. Bæði hefur verið údað áður en gróðursetning fer fram (vor-sumar =meðan gras er grænt og í vexti) og einnig á gróðursetningar af greni og furu, en þá verður að úða eftir vaxtarlok (eftir 15 sept). Árangur er afar góður og jafnvel eftir úðanir sem framkvæmdar voru mjög seint (október). Oft á tíðum skilur milli lífs og dauða greniplantnanna við úðun / ekki úðun. Það er sjálfgefið að varlega verður að fara með öll plöntulyf og þess þarf að gæta að aðeins menn með viðeigandi kunnáttu meðhöndli þau.



Mynd HDH 2007. Árangur eitrunar, víða má sjá furuna kíkja upp úr sinunni.

Brecke plöntunarhausinn:

Plöntunarhausinn var keyptur frá Svíþjóð vorið 2007 og notaður um sumarið. Hugmyndin var að fá þarna gróðursetningartæki sem gæti plantað í svæði sem aðrar gróðursetningarvélar ráða ekki við. Það var því fyrirséð að vélinni yrði beitt við verri aðstæður en vant er: ss í halla, seigar mýrar ofl. Ekki er því réttlætunlegt að bera saman afköst Brecke plöntunarhausins við aðrar plöntunarvélar. Vitað var fyrirfram að afköst yrðu ekki meiri 250-300 plöntur á klst að hámarki.



Vinnuprinsipp: vélin veltir við torfu og plantar í gegnum hana. Mjög er mikilvægt að plantan fari niður í gegnum torfuna á hvolfi (hvolfa) og ofan í svörðinn undir hvolfunni. Ef það gerist ekki er mikil hætta á því að plantan þorni með hvolfunni í þurrkasumrum. Hvolfan nær ekki vatnsleiðandi jarðsambandi fyrir en eftir 1 ár á hvolfi.

Reynsla okkar af hausnum er eftirfarandi:

Reynslan er bæði góð og slæm. Góð þar sem plönturnar komust nógu djúpt svo að þær þornuðu ekki með hvolfunni, en slæm þar sem það gerðist.

Það er því spurning um gerð hvolfunnar og hversu mikill og þykkur húmus er til staðar og hversu vel hún leggst á jörðina. Ef þykkur húmus er til staðar og ekki síst þegar lyng og kjarr eða mosi er einnig til staðar, þá leggst hvolfan illa og nær ekki jarðsambandi og þornar hratt upp og þar með plantan sem situr í hvolfunni.

Ef hvolfan er þunn og plantan nær jarðsambandi gegnum hvolfuna niður í óhreyft undirlagið virðist allt vera í himnalagi.

Vandamálið virðist því í hnotskurn vera þetta: plöntunarhausinn virðist ekki gróðursetja plönturnar nægilega djúpt: ástæður geta verið tvær:

- a) Íslensk jörð er meira samanþökkuð en sænsk jörð og því nær plöntunargeyspa vélarinnar ekki að fara nægilega djúpt = plantan situr ekki nógu djúpt.
- b) Það vantar kraft í glussatjakk vélarinnar til að koma plöntunargeyspunni nægilega djúpt í jörðu. Tjakkurinn hefur sprungið tvisvar í notkun.

Þetta er verkefni en ekki vandamál sem verður leyst.



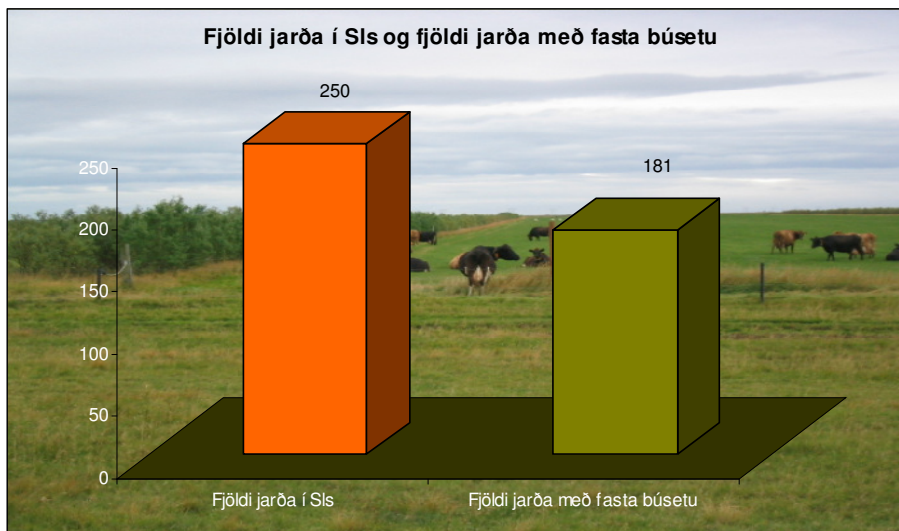
Brecke plöntunarhausinn. Mynd HDH 2007



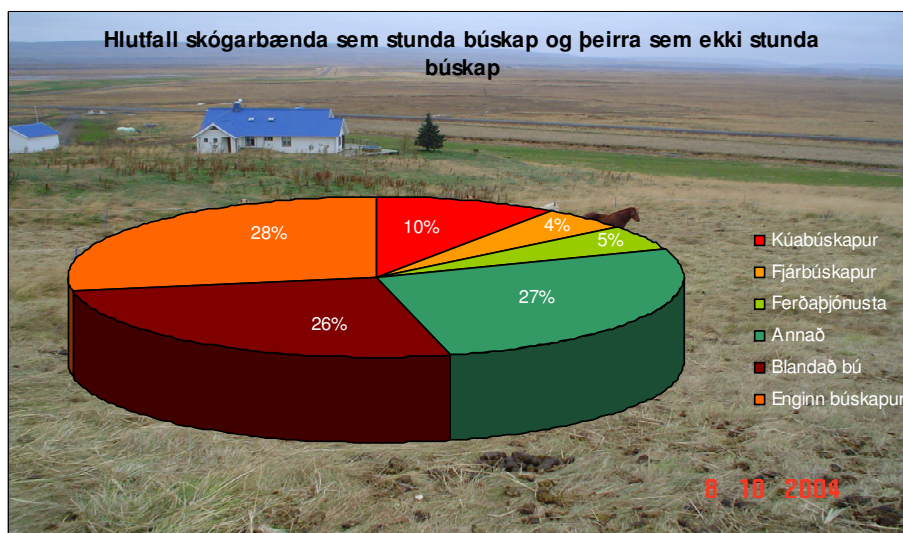
Fjöldi jarða og búskaparhættir.

250 jarðir á Suðurlandi eru að taka þátt í verkefni undir merkjum Suðurlandsskóga. Af þeim eru 236 sem hafa gengið frá samningum varðandi þátttöku en hinir eru í vinnslu. Af þessum 250 jarðeigendum hafa 181 fasta búsetu á jörðum sínum eða rúmlega 70%.

Samkvæmt athugun varðandi búskaparhætti skógarbænda þá kemur í ljós að rúmlega 60% þeirra stunda annan búskap samhliða skógræktinni s.s kúa eða fjárbúskap og ferðapjónustu samanber myndinni hér að neðan.



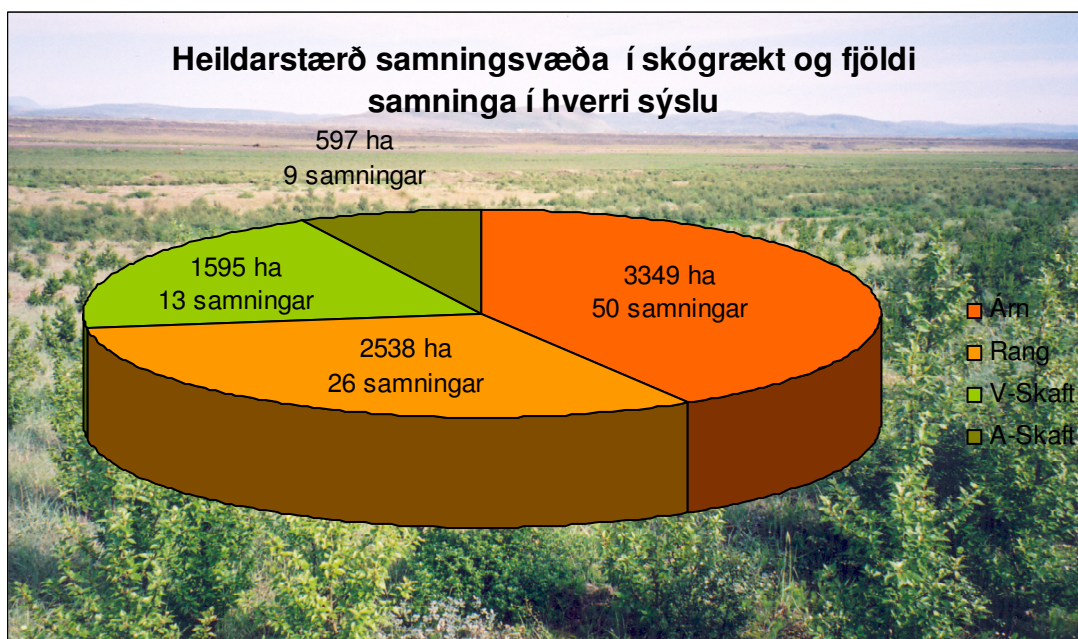
Mynd 1. sýnir fjölda bænda sem taka þátt í verkefnum Suðurlandsskóga og þann fjölda bænda sem hafa fasta búsetu á jörðum sínum.



Mynd 2. sýnir það hlutfallaskiptingu búgreina sem bændur stunda samhliða skógræk eða skjólbeltarékt.

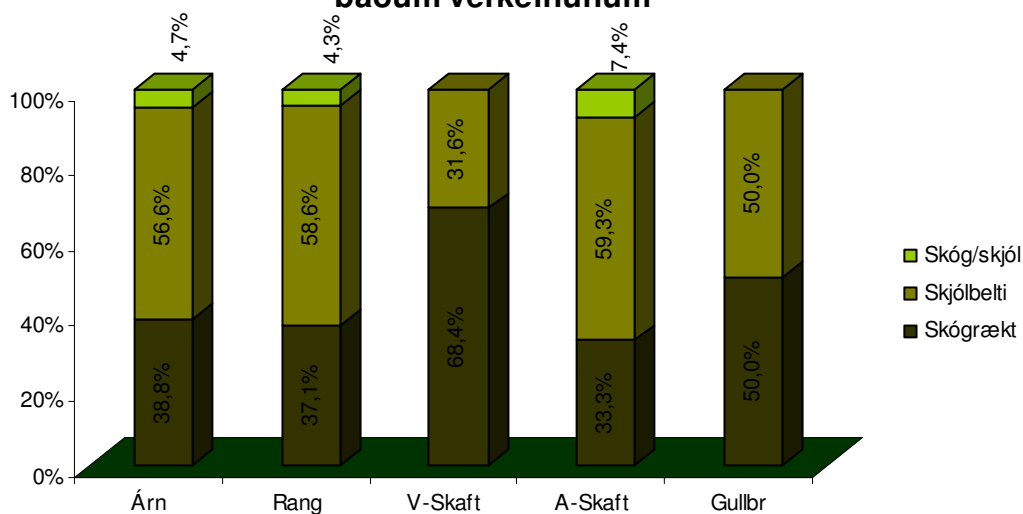
Fjöldi samninga og stærð samningssvæða.

Gengið hefur verið frá skógræktarsamningum við 98 skógarbændur. Heildarstærð samningssvæða er tæplega 8100 hektarar. Um 138 samningar hafa verið gerðir við skjólbeltabændur á Suðurlandi.



Mynd 3. sýnir heildarstærð samningssvæða í skógrækt í hverri sýslu.

Hlutfall skógræktar, skjólbeltabænda og þeirra sem eru í báðum verkefnum



Mynd 4. sýnir hlutfall bænda í hvoru verkefninu fyrir sig og það hlutfall bænda sem er í báðum verkefnum.



Yfirlit tegunda 2007 í skógrækt og skjólbeltaræk.

Gróðursett var á 101 jörðum á starfssvæði Suðurlandsskóga í skógrækt og skjólbeltarækt.

Heildargróðursetning árið 2007 var tæplega 850 þúsund plöntur. af því fóru um 156 þúsund plöntur eða 18% í skjólbeltarækt og 82% í skógrækt. 144 þúsund plöntur í íbætur í skógrækt eða um 17%. Í heildina var gróðursett í nýskógrækt í ca 315 hektara og lagðir út skjólbelti í ca. 156 km. Með árunum færist það í vöxt að bændur þurfi að bæta inní vegna affalla af einhverjum völdum og bera á áburð. Því fer minna í nýskógrækt en á fyrstu árum Suðurlandsskóga. Reynt er að gróðursetja íbæturnar áður en jarðvinnslurnar lokast af gróðri. Taflan hér til hliðar sýnir fjölda tegunda sem notað eru í skógrækt og skjólbeltarækt 2007 og fjölda plantna af hverri tegund.

Tegund	Skógrækt	Skjólbeltarækt	Samtals
Sitkagreni	278.215	22.945	301.160
Hvítgreni	18.880	120	19.000
Blággreni	22.840	5.080	27.920
Stafafura	180.112	6.960	187.072
Bergfura	6.040	-	6.040
Lindifura	1.425	40	1.465
Skógarfura	1.840	480	2.320
Lerki	5.560	80	5.640
Fjallapínur	175	140	315
Alaskaösp	50.925	50.610	101.535
Ilmbjörk	74.891	23.240	98.131
Ilmreynir	16.316	8.895	25.211
Sitkaelri	12.880	5.955	18.835
Álmur	560	140	700
Askur	105		105
Heggur		35	35
Hlynur	105	-	105
Víðir	11.435	26.005	37.440
Víðistikk	6.690	-	6.690
Rífs/Sólb	525	1.610	2.135
Reynir ýt.	980	1.992	2.972
Rós	280	459	739
Toppar	595	455	1.050
Ýmsir runnar	980	700	1.680
	692.354	155.941	848.295

Taflan hér að neðan sýnir það áburðarmagn og áburðartegundir sem notaður var við nýskógrækt og eldri gróðursetningar.

Áburðartegund	Áburðarnotkun árið 2007
Græðir 6 (21-4-10)	29.000 kg
Landgræðsluáburður (17-7-1)	530 kg
Trjááburður (20-5-7)	1.380 kg
Móði (26-6)	9600 kg
Alls borið á nýgróðursetningar og eldri	40.510 kg



Framkvæmdir – heildaryfirlit

Skógrækt.

Gullbr	Greni	Fura	Lerki	Ösp	Birki	Reynir	Elri	ÝT	Víðir	Samtals
Lönd	35	40			400	35	400		1050	1960
Melaberg	35	40		350	360	35			840	1660
Samtals	70	80	0	350	760	70	400	0	1890	3620
Árn	Greni	Fura	Lerki	Ösp	Birki	Reynir	Elri	ÝT	Víðir	Samtals
Austurey	47736			3675						51411
Ásbrekka	7350	195		875			35	980	70	9505
Ásgarður		1200		70	80	70		35		1455
Ásgerði				350	400		105	210		1065
Ásólfstaðir			1280				320			1600
Bergás	2800	600		525						3925
Breiðanes		2100								2100
Böðmódsstaðir	1050									1050
Efri-Grímsl	105			70	280	35		35	210	735
Efra-Sel	2800	900								3700
Foss	1505	640			1480					3625
Fossnes	105				240	35		175		555
Galtalækur	1830	10425								12255
Gerðakot	385			3990			640	35		5050
Gljúfur	105	300	320		2000	70	2185			4980
Gýgjarhóll		1200	520		480					2200
Hamarsheiði	1050				2000		350	140		3540
Helgastaðir	320	240	80							640
Helludalur	2440	900		1820	800	105				6065
Hrosshagi	1050				400	490				1940
Hrafnabjörg	12105	11688								23793
Hraun	1225	900		700	1000		350			4175
Jaðar	1680	9000								10680
Kampholt	12285									12285
Laxárdalur	1040				520	140				1700
Lækur	450	3840	640			1295	210	35		6470
Lækjarbrekka	780		800	490	200	70	200			2540
Múli	4900									4900
Reykir		4496								4496
Reykjadalur		2700	1920		2160					6780
Skáldabúðir	105			1400						1505
Skarð	520	435								955
Skógarberg	6800	2400		1400	1000				385	11985
Snæfoksstaðir	3200	23925				35		70		27230
Sóleyjarbakki	3780					140		140		4060
Sólheimar				2975	636	636				4247
Stóra-Hof	6480	32643								39123
Stærri-Bær		9920			160		120		280	10480
Sandlækur	455	40				35				530
Spóastaðir	665									665
Vatnsleysa	200									200
Samtals	127301	120687	5560	18340	13836	3156	4515	1855	945	296195



Framkvæmdir – heildaryfirlit frh.

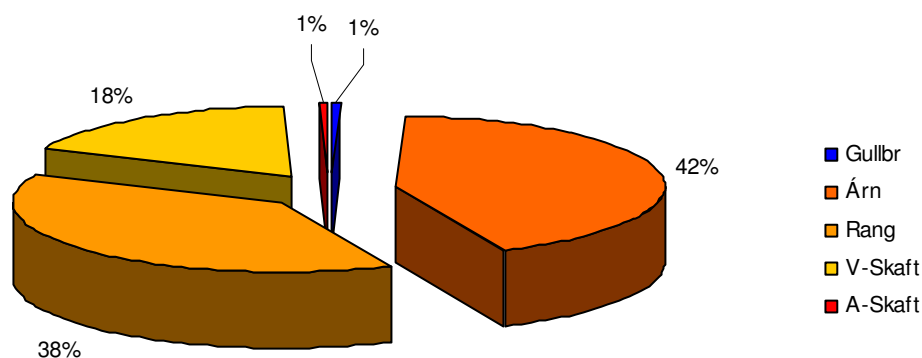
Rang	Greni	Fura	Lerki	Ösp	Birki	Reynir	Elri	ÝT	Víðir	Samtals
Árskógar				3990	16360					20350
Dalssel	5285	3640		2100	4800	1050	4425		690	21990
Gilsbakki	70			455	520					1045
Heklumörk	8925									8925
Hvammur	55840	18960			920					75720
Kaldbakur	800			1050	6880	1050	980	1120		11880
Keldur					6720					6720
Lambafell	3560									3560
Péturshólmi	10515	4200		1015	1520	560				17810
Sámsstaðir	17255				3720	315				21290
Sumarliðabær	13360	2640				455				16455
Stúfholt		6120		1050				35		7205
Torfastaðir	8265									8265
Uppsali	2400			560	600			175		3735
Varmadalur	315	6880		1575		105				8875
Ytra-Seljaland	22050			1225	1200					24475
Pverlækur	5260	200			1000			35		6495
Samtals	153900	42640	0	13020	44240	3535	5405	1365	690	264795
V-Skaft	Greni	Fura	Lerki	Ösp	Birki	Reynir	Elri	ÝT	Víðir	Samtals
Blómsturvellir	2400			665	1610	420			70	5165
Hemrumörk	6040	530		1610		490	520		490	9680
Neðridalur	900	900								1800
Orrustustaðir	5000	6080		2590	1000	1260			1425	17355
Prestbakkakot	2400	5200		1820	660	280	280	1085	105	11830
Skaftárdalur		2100			2000		1000			5100
Skál	1000	320			1000					2320
Teygingarlækur	19160	9040		10990	7905	6860			12020	65975
Ytri-Ásar	1000	1500		490	520	245	760		490	5005
Samtals	37900	25670	0	18165	14695	9555	2560	1085	14600	124230
A-Skaft	Greni	Fura	Lerki	Ösp	Birki	Reynir	Elri	ÝT	Víðir	Samtals
Hólmur	336	300								636
Miðfell	428	40		1050	1360					2878
Samtals	764	340	0	1050	1360	0	0	0	0	3514



Heildarfjöldi skógarplantna í öllum sýslum.

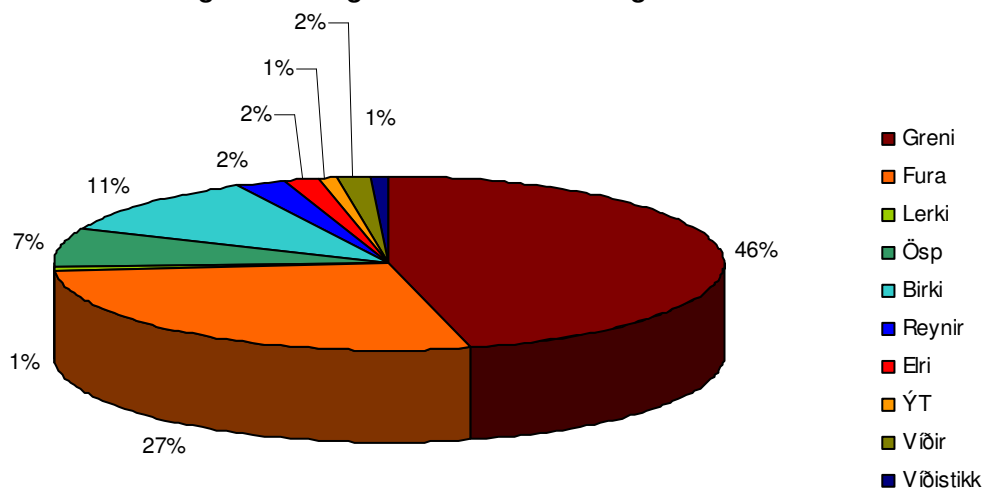
	Greni	Fura	Lerki	Ösp	Birki	Reynir	Elri	ÝT	Víðir	Samtals
Gullbr	70	80	0	350	760	70	400	0	1890	3620
Árn	127301	120687	5560	18340	13836	3156	4515	1855	945	296195
Rang	153900	42640	0	13020	44240	3535	5405	1365	690	264795
V-Skaft	37900	25670	0	18165	14695	9555	2560	1085	14600	124230
A-Skaft	764	340	0	1050	1360	0	0	0	0	3514
Samtals	319935	189417	5560	50925	74891	16316	12880	4305	18125	692354

Hlutfall plöntufjölda sem gróðursettur var í hverri sýslu



Mynd 5. sýnir hlutfall gróðursettra plantna í hverri sýslu

Hlutfall tegunda sem gróðursettar voru í skógrækt árið 2007



Mynd 6. sýnir hlutfall tegunda sem gróðursettar voru 2007.



Skjólbeltarækt.

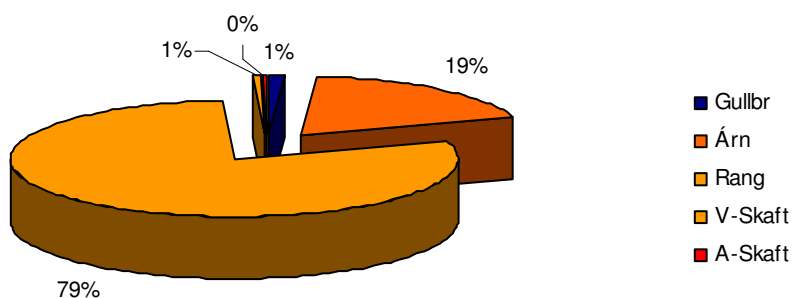
Gullbr	Víðir	AÖ	Greni	Fura	Lerki	Birki	Reynir	Elri	ÝT	Runn ýt	Samtals
Bárugerði	245	140									385
Fuglavík	140					160		140			440
Norðurkot	350	140	70	80			235	70		70	1015
Samtals	735	280	70	80	0	160	235	210	0	70	1840
Árn	Víðir	AÖ	Greni	Fura	Lerki	Birki	Reynir	Elri	ÝT	Runn ýt	Samtals
Andrésfjós	385	210					70			420	1085
Björnskot	70		300	40			140		245	560	1355
Birtingarholt	315					40	35			175	565
Böðmósstaðir	245	245									490
Hlemmskeið	140		75		40	120		40		35	450
Halakot		140	70			80	70				360
Hraunvellir	1785		105	120	40	80	70	40			2240
Litlaland	2590	525	185			480	175	35		490	4480
Langamýri	245	35				40	35				355
Laugabakkar	210	490	35			200				175	1110
Miklholt		805	400			400	385				1990
Norðurgarður	1400	910	525			520					3355
Reykhóll	8050	1120	340			80	105	120	70	280	10165
Stærri-Bær		140									140
Tún	70	35	1080			80	35				1300
Samtals	15505	4655	3115	160	80	2120	1120	235	315	2135	29440
Rang	Víðir	AÖ	Greni	Fura	Lerki	Birki	Reynir	Elri	ÝT	Runn ýt	Samtals
Brautartunga	1120	385								280	1785
Gata	105	105	35							450	695
Gunnarsholt	3500	42630	24080	7160		20400	6945	5250		1334	111299
Háfshjáleiga	175	455	160	80		160	70	80			1180
Hemla	280	175				360		40		70	925
Kanastaðir	350		140								490
Kaldakinn	210	70					35				315
Miðgrund	1260	350					70			525	2205
Múlakot	175	315									490
Straumur			280				70				350
Stóra-Hildisey	2310	770	90				140			280	3590
Samtals	9485	45255	24785	7240	0	20920	7330	5370	0	2939	123324
V-Skaft	Víðir	AÖ	Greni	Fura	Lerki	Birki	Reynir	Elri	ÝT	Runnaýt	Samtals
Ás		280	175				210	140		48	853
Samtals	0	280	175	0	0	0	210	140	0	48	853
A-Skaft	Víðir	AÖ	Greni	Fura	Lerki	Birki	Reynir	Elri	ÝT	Runn ýt	Samtals
Seljavellir	280	140				40				24	484
Samtals	280	140	0	0	0	40	0	0	0	24	484



Heildarfjöldi skjólbeltaplantna í öllum sýslum.

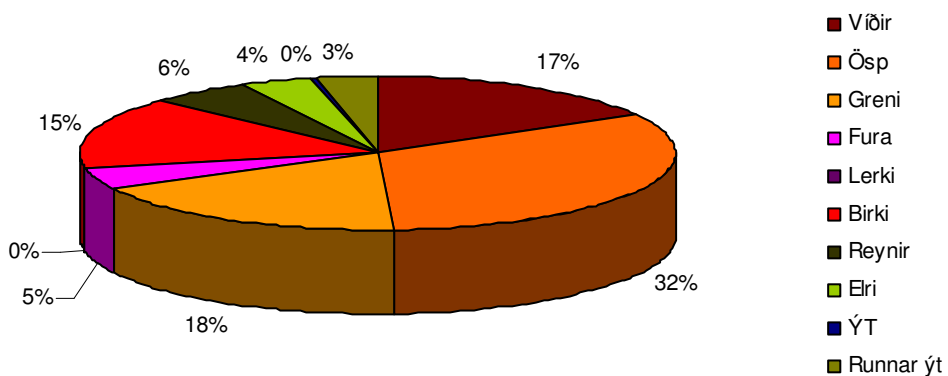
	Víðir	Ösp	Greni	Fura	Lerki	Birki	Reynir	Elri	ÝT	Runn ýt	Samtals
Árn	15505	4655	3115	160	80	2120	1120	235	315	2135	29440
Rang	9485	45255	24785	7240	0	20920	7330	5370	0	2939	123324
V-Skaft		280	175				210	140		48	853
A-Skaft	280	140	0	0	0	40	0	0	0	24	484
Gullbr	735	280	70	80	0	160	235	210	0	70	1840
Samtals	26005	50610	28145	7480	80	23240	8895	5955	315	5216	155941

Hlutfallsleg skipting skjólbeltaplantna milli sýslna



Mynd 7. sýnir hlutfall skjólbeltaplantna í hverri sýslu.

Hlutfall tegunda sem gróðursettar voru í skjólbelti árið 2007



Mynd 8 sýnir hlutfall tegunda sem gróðursettar voru í skjólbelti árið 2007



Svæðisstjóraspjall.

Samantekt 2007.

Það voraði vel og víða var byrjað að bera á eldri gróðursetningar í byrjun apríl. Einnig var plantað töliverðum fjölda plantna í apríl af lager sem var geymdur um veturinn á dreifingastöð SLS á Tumastöðum. Í byrjun maí fóru plöntur að berast á dreifingarstöðvar og allt að fara í fullan gang.



Mynd MHH 2007. Frystar skógarplöntur

Í fyrsta sinn voru afhentar plöntur út af frysti og gekk það ferli allt mjög vel og menn áhugasamir um að tileinka sér þær nýjungar, sem gengu út á að planta hvern skammt með viku fyrirvara og planta honum síðan innan viku. Öllum plöntum úr frystigeymslum verður að vera búið að planta fyrir 20-25 júní, og gekk það eftir.

Eins og flestir muna var sumarið óvenju þurr og varð raunar til mikilla vandræða á sumum svæðum. Síðari hluta júnímánaðar var farið að hægja mjög á útplöntun vegna þurrkanna og stöðvaðist hún alveg um mánaðarmótin júní júlí. Þá var enn eftir að planta töliverðum fjölda plantna sem voru á dreifingarstöðinni, auk plöntusendinga sem komu til haust afhendingar. Varð það til þess að plantað var frá júlílokum fram í september. Ekki tókst þó að koma öllum plöntum í jörð fyrir frost og er því töliverður plöntulager geymdur um veturinn 2007-8 í dreifingarstöð SLS á

Tumastöðum.

Þó nokkuð margir skógarbændur eru komnir langt í að fylla skógræktarsvæðin sín og hafa dregið úr gróðursetningum, en leggja meiri áherslu á að bera á áburð á eldri gróðursetningar og aðra umhirðu.



Stafafura Galtalæk. Mynd BBJ 2007



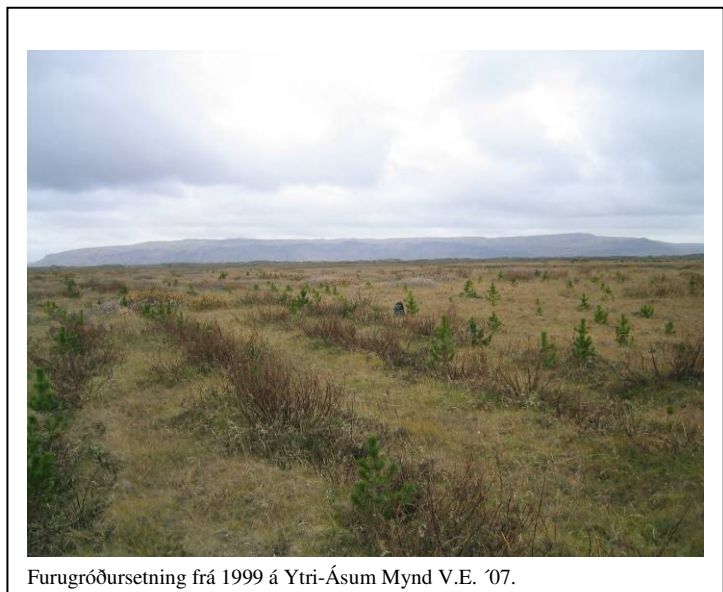
Nýr verktaki – Græni Drekin – sá um vélplöntun með amerísku vélunum C-8 og C-12, og gekk sú vinna hratt og vel fyrir sig. Einnig prófaði hann Brecke plöntunarhausinn á Menzi Muck hjólagrófu og reyndist hann misvel eftir aðstæðum á hverjum stað.



Mynd HDH 2007. Gróðursetningarhausinn hlaðinn plöntum.

Helstu verkefni svæðisstjóra fyrir utan að hafa eftirlit með gróðursetningaframkvæmdum og vera ráðgjafi skógarbænda eru úttektir á framkvæmdum. Skoðað er hvernig framkvæmdin gekk og hvort allt er eins og fyrir var lagt. Búist var við töluverðum afföllum vegna þurrkanna en það var alveg ótrúlegt hvað það slapp vel í raun. Frystu plönturnar komu einstaklega vel út og virðast allar hafa byrjað að vaxa mjög fljótlega eftir útplöntun. Frystar plöntur eru vonandi bara eitt af þeim framfaraskrefum sem við skógræktarfolk eigum eftir að stíga á komandi árum.

Haldið var áfram í Vestur-Skaftafellssýslu að taka út eldri gróðursetningar á jörðum sem tekið hafa þátt í Suðurlandsskógum. Nú í sumar var gerð úttekt á öllum gróðursetningum á Ytri-Ásum og auk þess var byrjað á að taka út gróðursetningar í Hemrumörk. Við þessar úttektir kemur margt fróðlegt í ljós, t.d. jákvæð áhrif jarðvinnslu á hæðarvöxt plantna á rýru landi. Þessar úttektir á eldri gróðursetningum eru mjög þarfar og af þeim má margt læra.



Furugróðursetning frá 1999 á Ytri-Ásum Mynd V.E. '07.

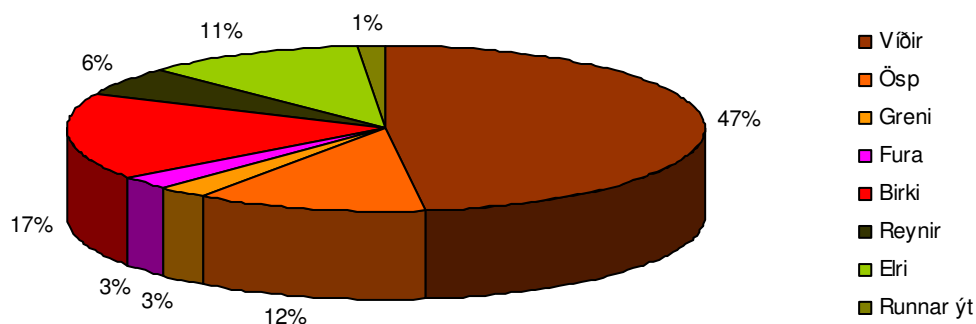


Samantekt svæðisstjóra.

Gullbringusýsla.

Á Suðurnesjum var gróðursett í tvær skógarjarðir Melaberg og Lönd rúmlega 3600 plöntum og í skjólgrúppur tæp 2000 plöntum. Ekki er gróðursett í hefðbundin skjólbelti heldur í skjólgrúppur. Samkvæmt úttekt á eldri gróðursetningum er lifun alveg ágæt. Gróðursett hefur verið í Miðnesheiðina í rýran jarðveg en inn í lúpínu. Lúpínan er auk þess að vera ágætur skjólgjafi þá gefur hún góða næringu á þessum hrjóstruga stað.

Hlutfall tegunda sem gróðursettar voru í skógrækt og skjólgrúppur í Gullbringusýslu árið 2007



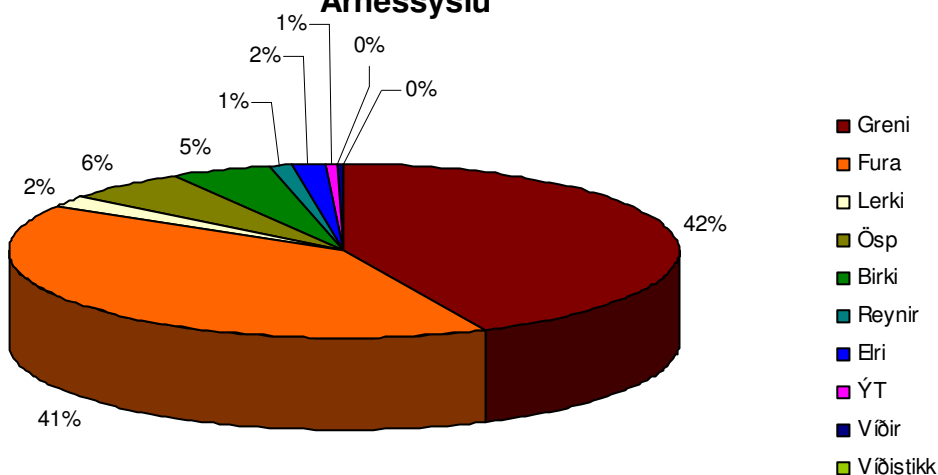
Mynd 9. sýnir hlutfall tegunda gróðursett í skóg og skjólbeltarækt á Suðurnesjum.



Árnessýsla.

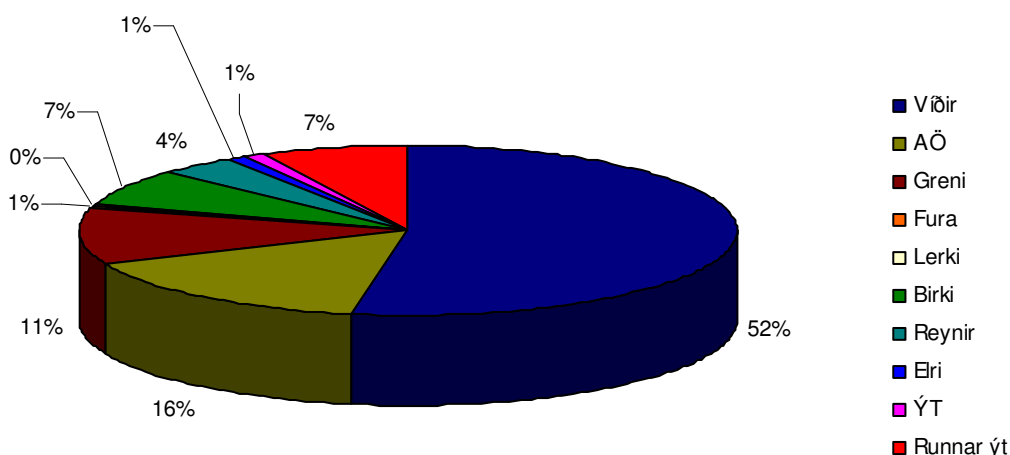
Í Árnessýslu var gróðursett á 41 jörð. Heildarmagn plantna sem gróðursett var í skógrækt var 296.195 plöntur þar af fóru um 65 þúsund plöntur í íbætur. Gróðursett var í um 90 ha. í Árnessýslu. Hlutfall tegunda er eins og myndin hér að neðan sýnir. 15 jarðir framkvæmdu í skjólbeltarækt í Árnessýslu. Heildarmagn plantna var rúmlega 29 þúsund plöntur. Hluti af því fór í íbætur í eldri belti en lengd útlagðra belta í Árnessýslu árið 2007 var um 20 km.

Hlutfall tegunda sem gróðursettar voru í skógrækt í Árnessýslu



Mynd 10. Hlutfall tegunda gróðursett í skógrækt í Árnessýslu árið 2007

Hlutfall tegunda sem gróðursettar voru í skjólbeltarækt í Árnessýslu

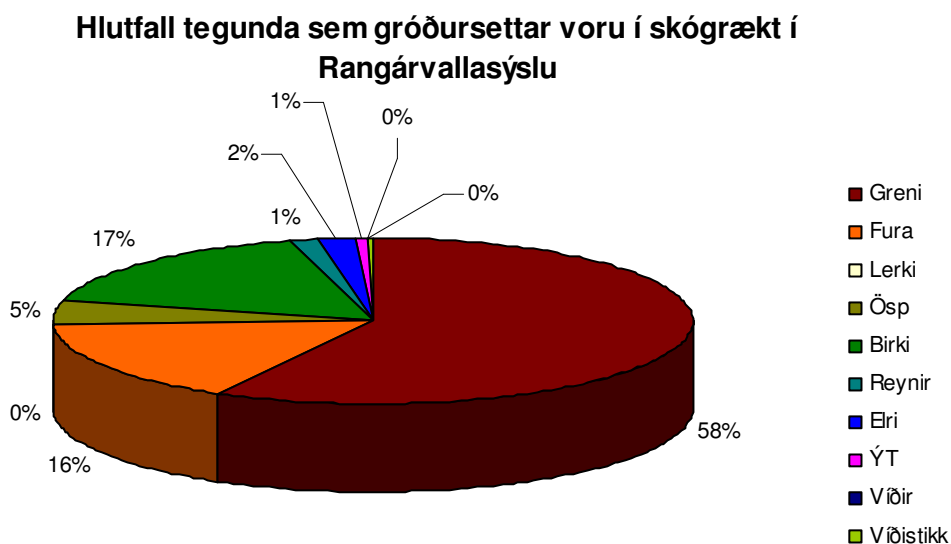


Mynd 11. Hlutfall tegunda gróðursett í skjólbeltarækt árið 2007

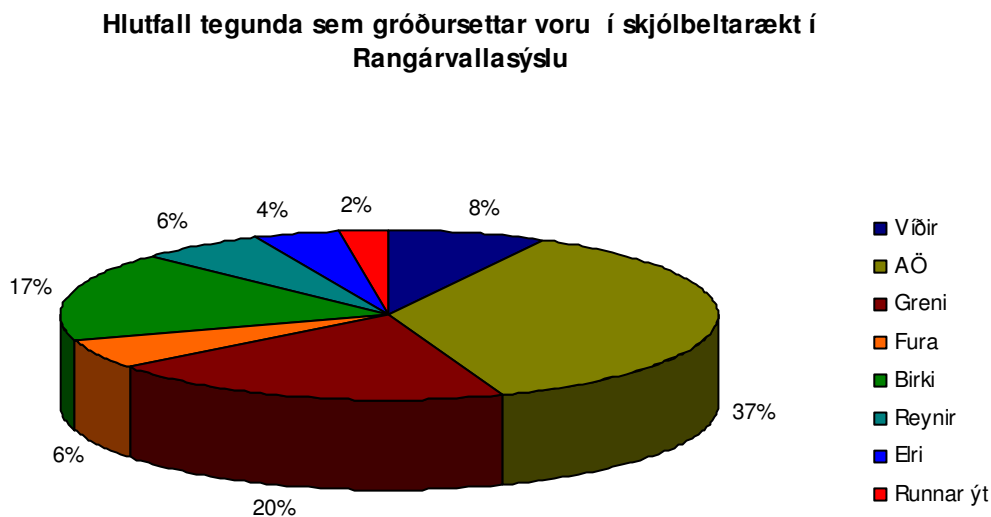


Rangárvallasýsla.

Í Rangárvallasýslu var gróðursett á 17 jörðum í skógrækt og í skjólbeltarækt á 11 jörðum. Heildarmagn plantna í skógrækt var um 265 þúsund plöntur en af því fóru rúmlega 70 þúsund í íbætur og um 123 þúsund plöntur fóru í skjólbeltarækt. Gróðursett var í tæplega 80 ha og lengd útlagðra skjólbelta var um
Hlutfall tegunda sem fór í skjólbelti og skógrækt sjást á myndunum hér að neðan.



Mynd 12. Hlutfall tegunda sem gróðursett var í skógrækt í Rangárvallasýslu.



Mynd 13. Hlutfall tegunda sem gróðursett voru í skjólbeltarækt í Rangárvallasýslu.

Vestur-Skaftafellssýsla.

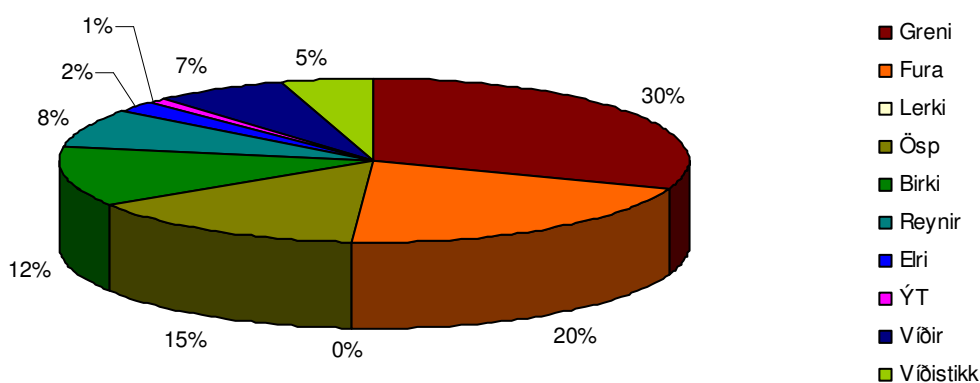
Í Vestur-Skaftafellssýslu voru níu jarðir sem voru í skógræktarframkvæmdum og einungis ein í skjólbeltarækt. Einnig var farið í áburðargjöf á eldri gróðursetningum á nokkrum jörðum.

Fjöldi gróðursettra plantna í V-Skaftafellssýslu var um 124.000. Er það rúmlega 57% fleiri plöntur frá árinu áður þegar fjöldinn var um 52.000. mestur hluti fór í nýgróðursetningu en um 6000 í íbætur. Hlutfall tegunda er sýnt á myndinni hér að neðan. Að þessu sinni voru flestar plöntur gróðursettar að Teygingalæk eða um 66.000 plöntur. Við gróðursetningu á Teygingalæk var notuð vélgróðursetning og var hún framkvæmd í samvinnu við verktakann Græna drekann.



Gróðursetning á Teygingalæk. (V.E. 2007).

Hlutfall tegunda sem gróðursettar voru í skógrækt í V-Skaftafellssýslu



Mynd 14. Hlutfall tegunda sem gróðursettar voru í skógrækt í Vestur-Skaftafellssýslu árið 2007.

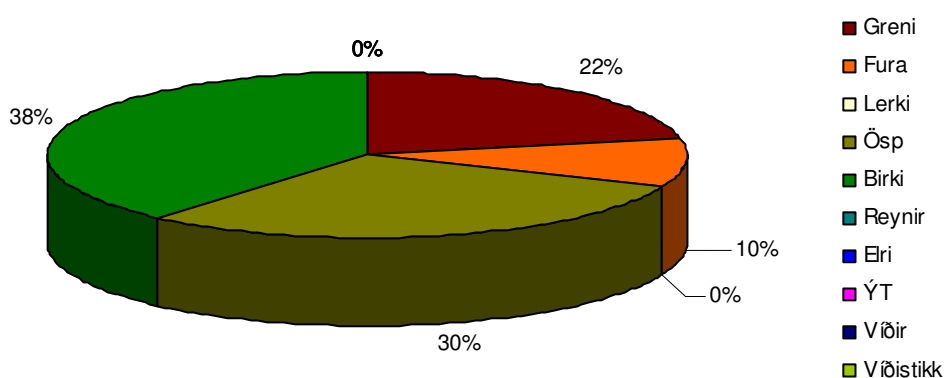


Austur-Skaftafellssýsla.

Í Austur-Skaftafellssýslu var verið að framkvæma í skógrækt eða skjólbeltarækt á fimm jörðum. Á tveimur jörðum var áburðargjöf á eldri gróðursetningar, á einni jörð var gróðursett í íbætur í skjólbelti og á tveimur jörðum var gróðursetning í skógrækt. Fjöldi gróðursettra plantna 4.000 og var það einhver fækkun frá árinu áður.

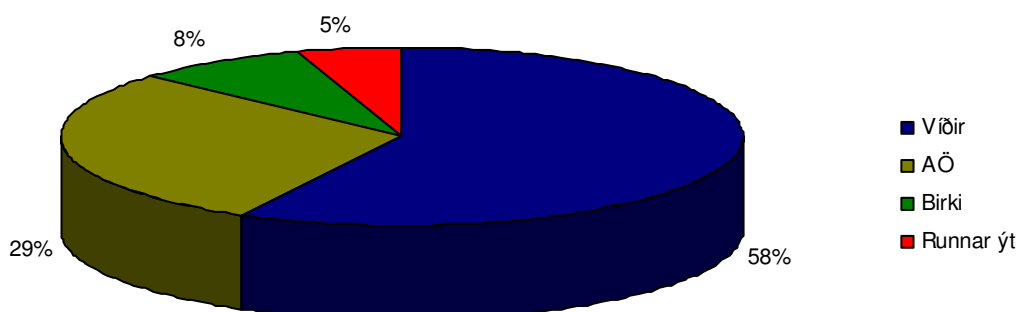
Gerður var skógræktarsamningur við eina nýja jörð í A-Skaftafellssýslu.

Hlutfall tegunda sem gróðursettar voru í skógrækt í A-Skaftafellssýslu



Mynd 15. Hlutfall tegunda sem gróðursettar voru í skógrækt í Austur-Skaftafellssýslu árið 2007

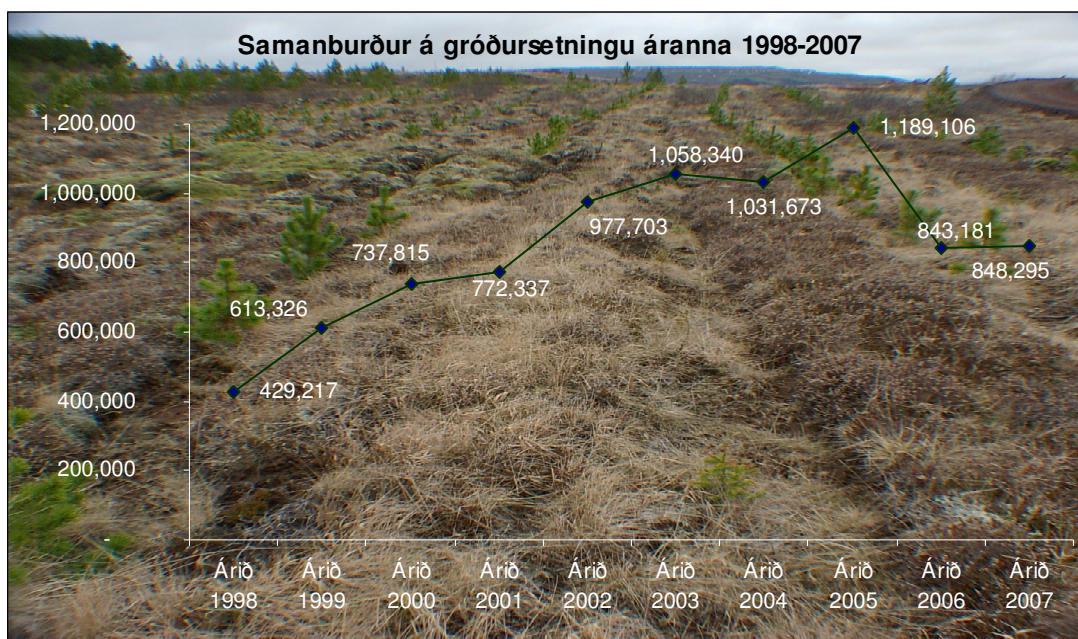
Hlutfall tegunda sem gróðursettar voru í skjólbelti í A-Skaftafellssýslu



Mynd 16. Hlutfall tegunda sem gróðursettar voru í Austur-Skaftafellssýslu árið 2007.

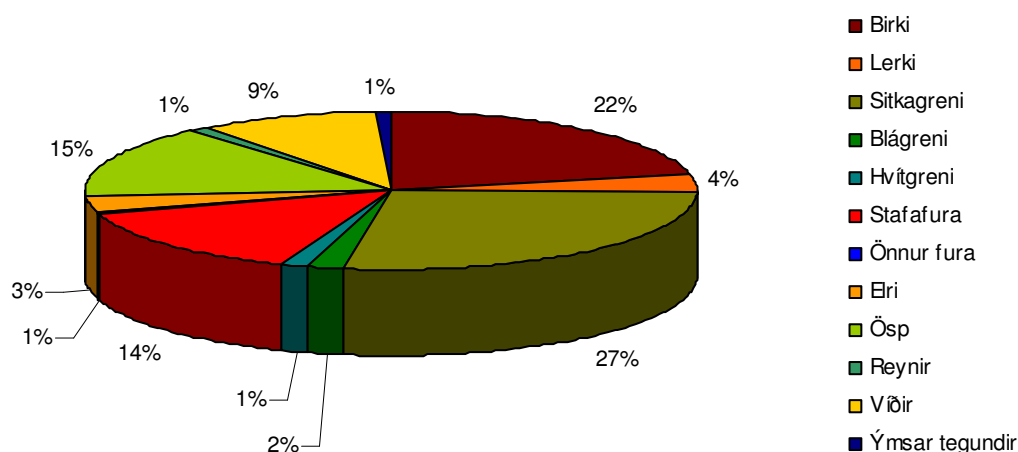
Samanburður á milli ára.

Samtals er búið að gróðursetja rúmlega 8,5 milljónir plantna í skógrækt og skjólbeltarækt undir merkjum Suðurlandsskóga. Myndirnar hér að neðan sýna þróunina í heildarfjölda gróðursettra plantna pr. ár og hlutfall tegunda sem gróðursett hefur verið. Eins og sést er tegundafjölbreytnin mikil.



Mynd 17. Samanburður á milli ára.

Hlutfall tegunda gróðursett 1998-2007 hjá Suðurlandsskógum



Mynd 18. hlutfall tegunda sem gróðursett hefur verið frá árunum 1998-2007.



Jarðir á topp 10 lista yfir fjölda gróðursettra plantna.

Langmest hefur verið gróðursett í jörðina Keldur á Rangárvöllum eða tæplega 650 þúsund, ríflega tvöfalt meira en á þeirri jörð sem næst kemur. Listinn hér að neðan sýnir þær tíu jarðir sem gróðursett hafa mest á hverju ári 1998-2007 og þær jarðir sem eru á topp 10 lista yfir jarðir sem gróðursett hafa mest í heildina frá upphafi.

	1998	1999	2000	2001	2002	2003	2004	2005	2006	2007
Giljalund	13995									
Hraun				18375						
Sólheimar	19000									
Árskógar										20350
Ásgarður						21055				
Sámsstaðir										21290
Sumarliðanbær									21850	
Dalsel										21990
Lækjarbrekka				23399						
Vorsabær									23440	
Hrafnabjörg										23793
Breiðanes		24020								
Prestbakkakot			24,746							
Eyvindartunga			25,360							
Jaðar									26220	
Péturshólmi								28455		
Neðridalur			30,259							
Uppsálar							37615			
Akurbrekka							25365		18270	
Ósavatn		45265								
Kiðjberg							36110	24490		
Klettabrekka				23399	37998					
Meðalfell				35909	29734					
Galtalækur, Bisk	41252	26810								
Hemrumörk	17302	24387	26,928							
Stóra-Hof									32530	39123
Hvammur										75720
Lindarbakkí					76887					
Lækur	24181	66352								
Mykjunes		24499	35186	31468						
Ásbrekka					33705	48654			26170	
Austurey							21635	43105		51411
Skafárdalur	29576	30976						67198		
Snæfoksstaðir							42560	39642	18840	27230
Orrustustaðir/Hörg	23208				80147	26158				
Teygingarlækur							22235	24177	21708	65975
Ytra-Seljalund						62718		75590		24475
Sóleyjabakki	26200	31453	35,766	80976						
Múli					73095	83605			18575	
Varmadalur	18458	20609	87222	38391		22095				
Torfastaðir 4-5	13186		31520	47695	40107	31612	24059	25896		
Eyvindamúli					36275	125075	118795			
Ytri-Ásar		58476	31,518	45581	27311	53550	53411	27465		
Keldur			50725	28632	42440	96200	179965	148310	99680	

