



SUÐURLANDSSKÓGAR

Ársskýrsla 2004



**Samantekt
Hrönn Guðmundsdóttir**



Efnisyfirlit



Samantekt framkvæmdastjóra.

Yfirlit ársins 2004 hjá Suðurlandsskógum.

Stjórn Sls var skipuð þeim Garðari Hannessyni Hveragerði, Jóni Loftssyni skógræktarstjóra og Jóni Hólmi Stefánssyni skógarbónda.

Alls voru haldnir 7 stjórnarfundir á árinu.

Framkvæmdir á bújörðum:

Enn eitt afburða vaxtaár í skógi er að baki. Alls voru gróðursettar rúmlega ein milljón plantna í skógrækt og skjólbeltarækt á árinu. Er það svipaður fjöldi plantna og árið áður.

Met var slegið á árinu í fjölda gróðursettra plantna á einni einstakri jörð. Eitthundrað og áttatíu þúsund plöntum var plantað á Keldum á Rangárvöllum sem er mesti fjöldi plantna sem hefur farið niður í mold á einni jörð á sama ári undir merkjum Sls.

Ábúð á jörðum sem taka þátt í Suðurlandsskógaverkefninu virðist nokkuð svipuð frá ári til árs. Þó má merkja að heldur færri jarðir hafa fasta ábúð á árinu 2004 í samanburði við fyrri ár, langflestir skógarbændur eru með fasta búsetu á jörðum sínum eins og sést á fjórðu síðu. Það sem er enn eftirtekarverðara að það fjölgar ört þeim jörðum sem enginn hefðbundinn búskapur er stundaður. Það virðist því vera skógrækt og skjólbeltarækt sem heldur allmörgum jörðum í ræktun og er það umhugsunarefni útaf fyrir sig.

Starfsmenn:

Á árinu unnu auk framkvæmdastjóra hjá Suðurlandsskógum þau Anna Björg Níelsdóttir, Böðvar Guðmundsson, Hallur Björgvinsson, Harpa Dís Harðardóttir, Hrönn Guðmundsdóttir og Rannveig Einarsdóttir. Auk þess unnu um styttri tíma þau Björgvin Eggertsson, Jón Þór Birgisson og Valgerður Erlingsdóttir voru í hlutastarfi.

Böðvar var ráðinn í upphafi ársins sem áætlunarfulltrúi Suðurlandsskóga. Björgvin Eggertsson vann að áframhaldandi úttekt á árangri í skógrækt á einstökum jörðum. Stefnt er að því að allar bændur sem hafa hafið skógrækt fyrir árið 2003 fái á árinu 2005 niðurstöður úttektarinnar og tillögur um úrbætur. Nú þegar liggur fyrir að víða er mikið grasvandamál og verður það sérstaklega skoðað í framhaldi af þessari úttekt.

Á árinu flutti Sls starfsaðstöðu sína í A-Skaftafellssýslu í Nýheima á Höfn.

Skógarplöntuframleiðsla:

Endurnýjaðir voru samningar og gerðir nýir um framleiðslu á 1.319 þúsund plöntum fyrir árið 2005. Engin útboð voru á plöntum árið 2004.

Plöntudreifing var á fjórum stöðum á árinu 2004, þ.e. í Björnskoti, á Tumastöðum, í Prestbakkakoti og á Höfn.

Sem fyrr er mest plantað af birki og greni hjá skógarbændum, en fast á eftir fylgir fura og ösp. Í skjólbeltarækt er víðir mest notaður en ösp tæplega helmingi minna. Sundurliðun á fjölda plantna má finna undir liðnum heildargróðursetning aftar í skýrslunni.

Á árinu var mikið rætt um nauðsyn þess að koma upp frystigeymslu til að tryggja gæði plantna. Ekki var full samstaða um leiðir innan raða bænda um hver ætti að eiga og reka geymsluna og eins hvar hún ætti að vera staðsett. Málið var sett í bið með frekari ákvörðun.

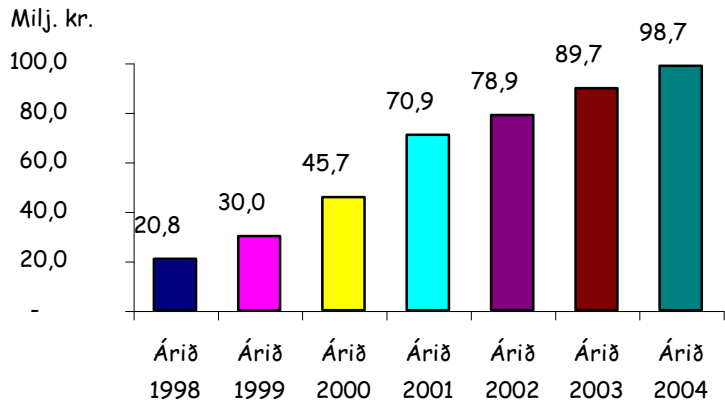
**Fjárlög næsta árs:**

Suðurlandsskógar fengu á fjárlögum fyrir næsta ár 115 milljónir króna, en fjárlög ársins 2003 var 98.7 milljónir króna.

Súluritið sínr samanburð á framlögum til Suðurlandsskóga fyrir neðan eru greiðslutaxta Sls fyrir 2004

Taxtar Suðurlandsskóga 2004

Verkþáttur:	Fp	Kr/plöntu (nema annað sé tekið fram.)
Útplöntun	24	10,8
Útplöntun	35	10,8
Útplöntun	40	9,5
Útplöntun	67	7,9
Stiklingar		4,5
Áburðargjöf		3,0
Í holu og eldri gróðurs		5,2
Íbætur		4,1
Plöntuflutningar		0,7
Vélflekking pr.ha		14.508,0
Handflekking		5,7
Flekking með orfi		5,7
Erfið flekking		8,4
Tæting		10.290,0
Plæging pr.ha.		10.526,0
Herfing pr.ha		9.804,0

Framlag til Suðurlandsskóga samanburður á milli ára**Stofnkostnaður girðinga 2004**

Flokkur I 0-50	17.028.-
Flokkur II 50-100	8.513.-
Flokkur III 100-250	5.997.-
Viðhaldskostnaður girðinga 2004	
Flokkur I 0-25	14.062.-
Flokkur II 25-50	21.093.-

Kynningar- og fræðslumál:

Fyrstu nemendur í Grænni skógum voru útskrifaðir á árinu og nýir nemendur voru teknir inn. Alls hafa u.þ.b. 50 bændur Sls lokið námi eða hafið nám undir merkjum Grænni skóga.

Skógarbædur í A-Skaft fjölmenntu á námskeiði í Grænni skógum sem hófst haustið 2004 því er mögulegt að halda stóran hluta námsins á Höfn. Annað námskeið fór af stað í Garðyrkjuskóla ríkisins.



Mynd R.E 2004

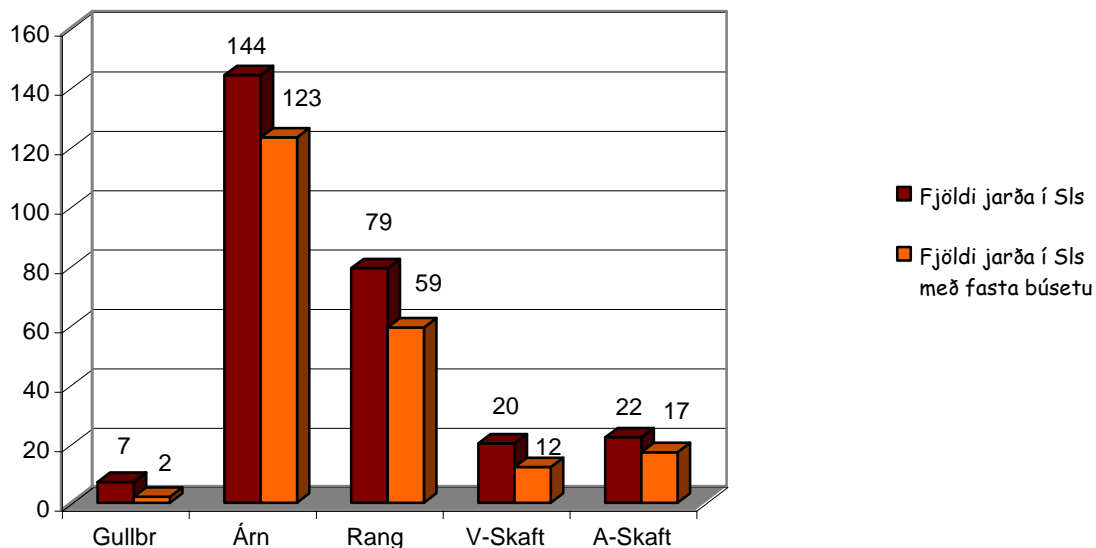
Björn B. Jónsson framkvæmdastjóri Sls



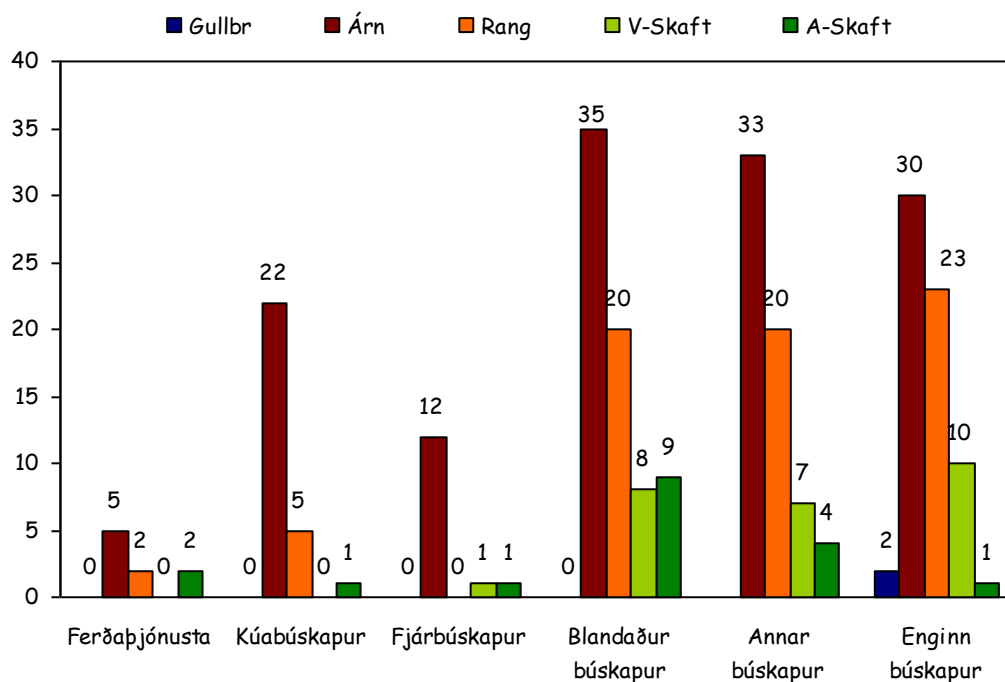
Fjöldi jarða og búskaparhættir

Langflestir skógarbændur í Suðurlandsskógum eru með fasta búsetu á jörðum sínum eins og sést á súluritinu hér að neðan.

Samanburður á fjölda jarða í Suðurlandsskógum og fjölda jarða með fasta búsetu



Búskaparhættir á lögbýlum í Suðurlandsskógum 2004

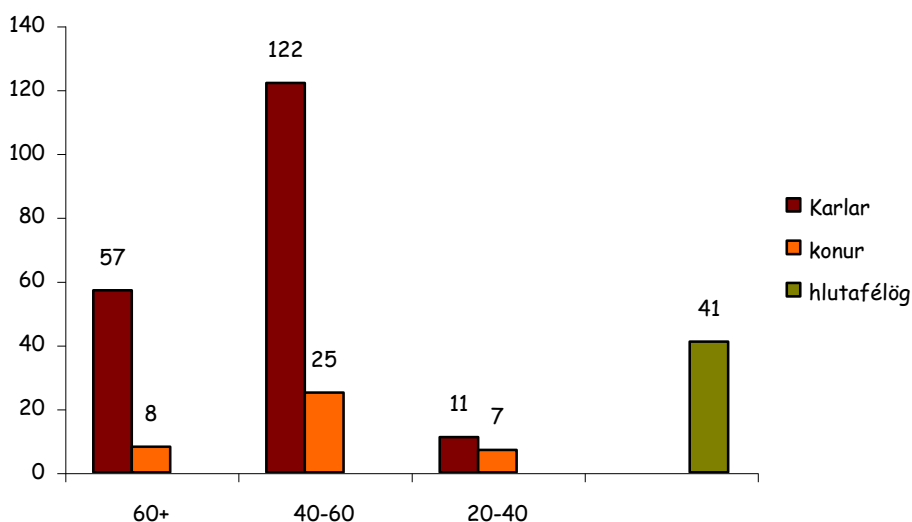




Aldur og kyn skógarbænda hjá Suðurlandsskógum

Myndin hér að neðan sýnir hvejur eru að stunda skógrækt. Langstærsti hópurinn eru karlar á miðjum aldri eða frá 40-60 ára.

Kyn og aldurskipting skógarbænda i Suðurlandsskógum



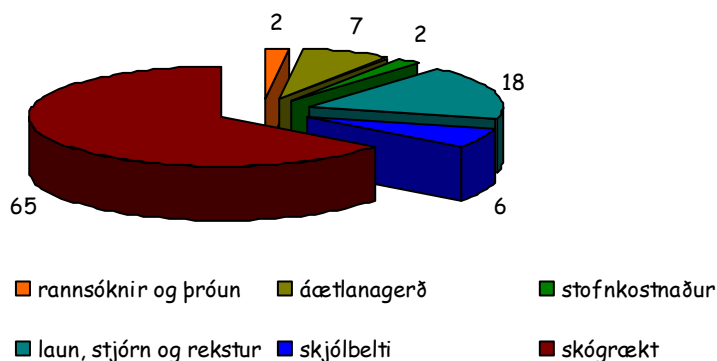
Fjármagn Suðurlandsskóga og skipting

Nýtt bókhaldskerfi og nýr framlagsgrunnur.

Á árinu 2004 var hafin innleiðing á bókhaldskerfinu Oracle hjá Suðurlandsskógum. Undirrituð sat þau námskeið sem boðið var uppá vegna þessara breytinga hjá Skýrr. Innleiðingin gekk ekki hnökralaust fyrir sig aðallega vegna þess að ekki var búið að skilgreina landshlutabundnu skógræktarverkefni innan kerfisins. Undir haustið var þó hægt að hefja innslátt í kerfið. Þetta hefur valdið okkur talsverðum óþægindum, en vonandi horfir þetta til betri vegar. Einnig var tekið í notkun nýtt uppgjörskerfi til bænda. Og hefur töluverður tími farið í að samræma þessi tvo kerfi. Við haustuppgjör var farið ítarlega í stöður á bændum og gerðar leiðréttingar, í sumum tilvikum verður tekið tillit til þessara leiðréttinga í voruppgjöri 2005.

Anna Björg Níelsdóttir

Kostnaðarskipting SIs 2004





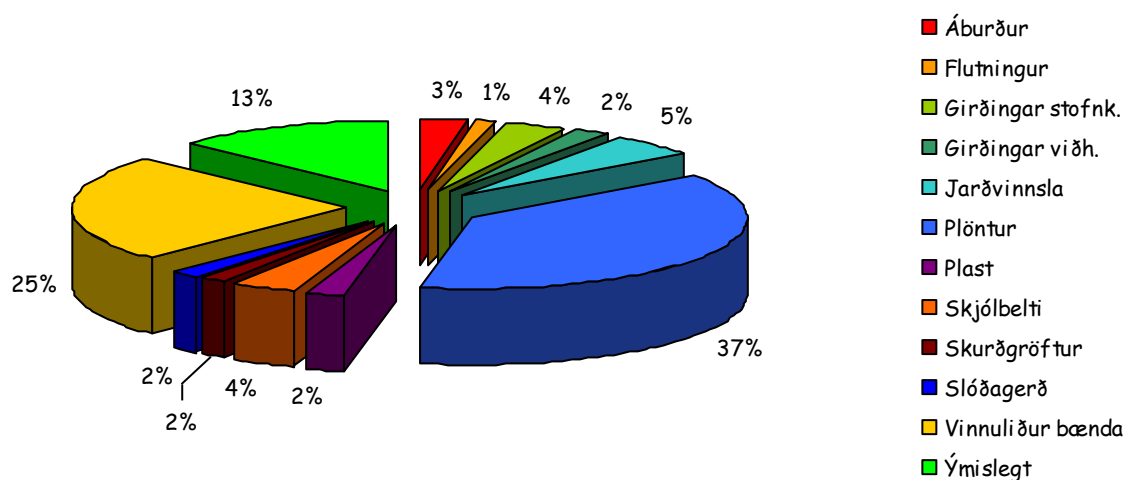
Kostnaðar skipting á verkþáttum í skógrækt 2004 og skipting eftir sýslum.

Tafla 1.

Eðli	Gullbr	Árn	Rang	V-Skaft	Au-Skaft	Samtals
Áburður		531.599	522.821	397.720	179.200	1.631.340
Flutningur	2.605	176.597	331.545	94.019	31.743	636.509
Girðingar stofnk.	25.712	1.068.400	771.621	380.794	42.765	2.289.292
Girðingar viðh.	28.124	611.697	323.426	224.992	133.589	1.321.828
Jarðvinnsla		1.384.543	1.545.512	146.351	77.478	3.153.884
Plöntur	96.992	6.487.577	11.715.133	3.083.959	1.518.044	22.901.705
Skurðgröftur		1.028.343				1.028.343
Slóðagerð		426.152	89.700	54.240	428.413	998.505
Vinnuliður bónda	41.092	4.089.807	7.112.604	2.242.440	1.320.506	14.806.449
Plast		715.160	512.900	75.280		1.303.340
Skjólbelti		1.465.840	550.192	40.160	360.637	2.416.829
Ýmislegt	9.859	2.738.625	3.258.489	708.664	1.066.983	7.782.620
Samtals	204.384	20.724.341	26.733.943	7.448.619	5.159.358	60.270.644

Kostnaðarskipting á verkþáttum í skóg og skjólbeltarækt 2004.

Kosnaðarskipting eftir verkþáttum

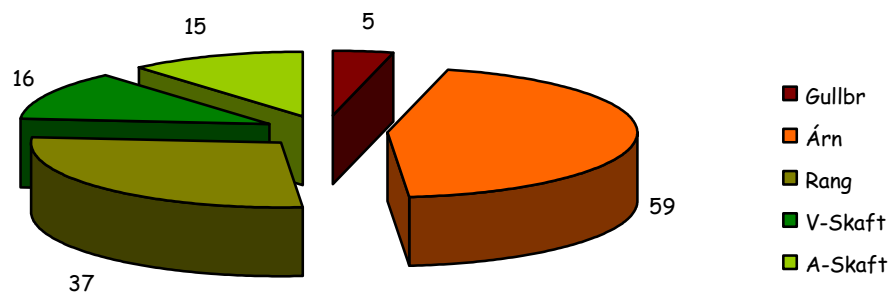




Yfirlit yfir heildarframkvæmdir 2004.

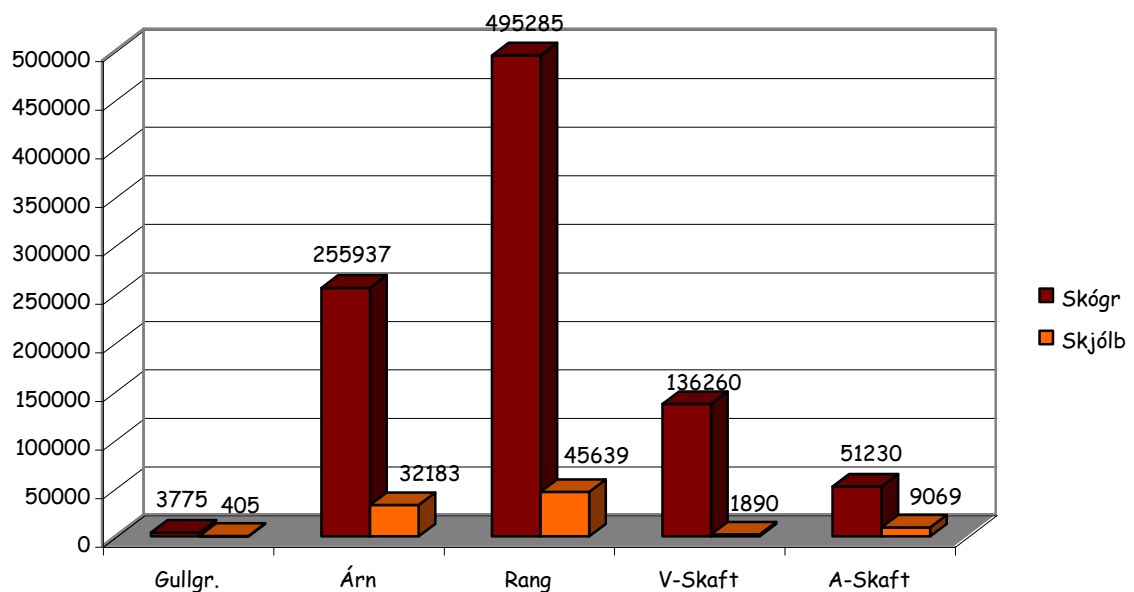
Í heildina voru framkvæmdir á 132 lögbýlum árið 2004 í nytja og skjólbeltarækt. Gróðursettar voru 1.031.673 plöntur í skóg og skjólbelti. Samkvæmt myndinni neðst á síðunni sést skipting gróðursettra plantna á milli verkefna. Lang flestar jarðirnar eru í Árnassýslu eða 59 en mun fleiri plöntum var plantað í Rangárvallasýslu. Þar eru fleiri stærri jarðir sem hafa verið að framkvæma þetta árið eins og t.d á Keldum þar sem gróðursettar voru um 180 þúsund plöntur og í Eyvindarmúla tæplega 120 þúsund plöntur.

Fjöldi jarða sem framkvæmdu árið 2005 skipt eftir sýslum



Myndin sýnir skiptingu gróðursettra plantna eftir sýslum og verkefni.

Heildarfjöldi skógar og skjólbeltaplantna-skipt milli sýslna ári 2004.





Heildargróðursetning á hverja jörð í nytjaskógrækt árið 2004

Tafla 2.

Gullbr	Fura	Greni	Birki	Ösp	Elri	Lerki	Víðir	Ýmsar teg	Samtals
Lönd	80	40	80	105			1.400		1.705
Melaberg	80	40	200	175			1.575		2.070
Samtals	160	80	280	280	-	-	2.975	-	3.775
Árn	Fura	Greni	Birki	Ösp	Elri	Lerki	Víðir	Ýmsar teg	Samtals
Austurey		16.840		4.095			700		21.635
Ásbrekka	1.230	6.240	3.280	1.155	880	1.320	210	175	14.490
Ásgerði	1.115	240	480		35	160		63	2.093
Ásólfstaðir	1.000	400		420		200		70	2.090
Breiðanes		1.000		1.540				94	2.634
Böðmódsstaðir		5.000		1.365			1.015		7.380
Efri-Grímslækur		400	400	350			350	35	1.535
Efri-Reykir	630	5.000						70	5.700
Efra-Sel		2.800							2.800
Foss	720	1.960	720						3.400
Fossnes	200		200			320		105	825
Galtalækur	2.680		160				140	105	3.085
Gerðakot		3.480		1.120	200		35		4.835
Gljúfur	480	9.200		1.050			1.295		12.025
Gýgjarhóll		120	1.520	1.015		1.520		70	4.245
Hamarsheiði	810	720	3.000		200			105	4.835
Hraun	8.865	640	1.200	280			280	210	11.475
Hrosshagi	400	440	400					70	1.310
Kiðjberg	15.680	8.200	5.080	2.450	1.680	2.320	700		36.110
Lækjarbrekka	480	1.480	520	1.085		240	315		4.120
Lækur	1.450		4.240	385	40		175	385	6.675
Múli			440	945			1.085		2.470
Sandlækur		1.000							1.000
Skarð	520		520			520			1.560
Skáldabúðir		4.480					1.960		6.440
Skógarberg	680	8.320	240	1.750				105	11.095
Snæfoksstaðir	35.770	6.720						70	42.560
Sóleyjarbakki	400	9.360	160			160			10.080
Sólheimar			8.750					8.750	17.500
Spóastaðir	1.480		1.480						2.960
Stíflisdalur			1.440	700		1.200	525	35	3.900
Vatnsleysa	1.520	1.520						35	3.075
Samtals	76.110	95.560	34.230	19.705	3.035	7.960	8.785	10.552	255.937



Heildargróðursetning í nytjaskógrækt árið 2004.

Framh.

Rang	Fura	Greni	Birki	Ösp	Elri	Lerki	Víðir	Ýmsar teg	Samtals
Akurbrekka	17.880	4.720	1.560	210	960			35	25.365
Dalsel	80		4.440	4.375			455		9.350
Eyvindarmúli	13.480	12.080	38.680	32.025	15.040		7.455	35	118.795
Kanastaðir			5.480						5.480
Kaldbakur	185		5.160	2.260	140		350	166	8.261
Keldur	16.560	2.440	122.400	20.195	1.720	480	16.170		179.965
Mykjunes	1.280	5.000	880	3.220			280		10.660
Péturshólmi			10.320	3.710			3.640		17.670
Stúfholt		3.000	80	2.100			630		5.810
Torfastaðir	6.070	14.000	2.000		240		1.050	664	24.024
Uppsalar	10.000	15.480	8.040	4.095					37.615
Varmadalur		5.000		14.490					19.490
Voðmúlastaðir	640		720	455					1.815
Vorsabær			4.040	2.625	2.640				9.305
Vörður	1.640	360	1.640						3.640
Ytra-Seljaland				9.345			280		9.625
Þverlækur	1.175	3.680	2.280	700	400	40	140		8.415
Samtals	68.990	65.760	207.720	99.805	21.140	520	30.450	900	495.285
Vestur-Skaft	Fura	Greni	Birki	Ösp	Elri	Lerki	Víðir	Ýmsar teg	Samtals
Blómsturvellir		3.080		1.225					4.305
Giljaland	2.200	520	1.480			280			4.480
Hemrumörk	1.985	5.520	3.000	490	720	2.200	805	105	14.825
Neðridalur	960		3.120		600				4.680
Orrustustaðir	345	520	120				420		1.405
Prestbakkakot	1.995	1.000		1.475			1.715	161	6.346
Skaftárdalur	3.520	3.480	2.000	1.015					10.015
Skál	3.920	3.040	3.080	210			280	28	10.558
Teygingalækur	600	5.120	2.120	6.335	840		7.150	70	22.235
Úthlíð	4.000								4.000
Ytri-Ásar	15.865	11.800	15.800	7.350		2.400		196	53.411
Samtals	35.390	34.080	30.720	18.100	2.160	4.880	10.370	560	136.260
Austur-Skaft	Fura	Greni	Birki	Ösp	Elri	Lerki	Víðir	Ýmsar teg	Samtals
Breiðabólst. 4	400	1.840	1.920	1.365	70		240	455	6.290
Hólmi		1.360		70			280	70	1.780
Klettabrekka	160		80				48	190	478
Lindarbakki	3.870	1.400	200	105	45		525	210	6.355
Meðalfell	2.600	2.120	2.200	5.110	72		525	70	12.697
Miðfell	600	680	520	1.085			140	420	3.445
Skálafell	2.720	5.640	3.720	2.485	45		245	515	15.370
Stóralág	3.450	120	920		150			175	4.815
Samtals	13.800	13.160	9.560	10.220	382	-	2.003	2.105	51.230

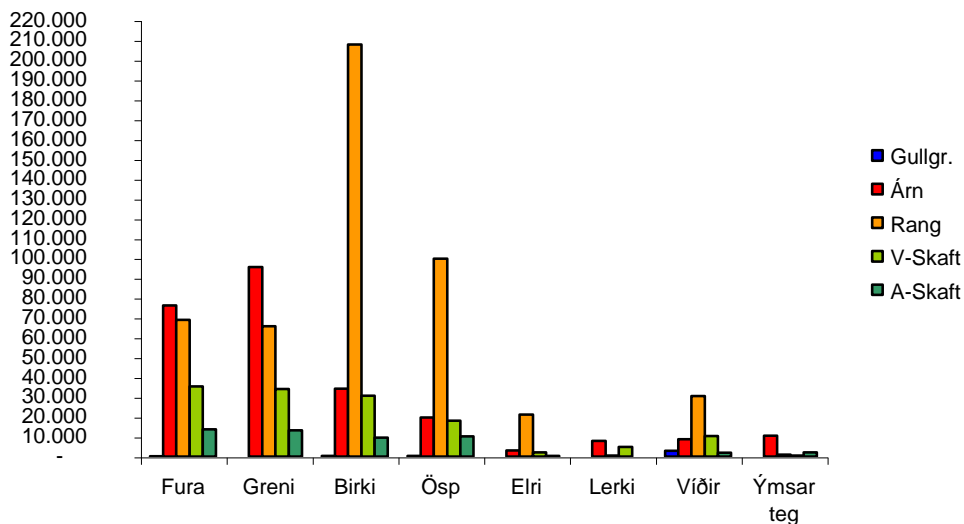


Heildargróðursetning í nytjaskógrækt árið 2004 skipt eftir sýslum.

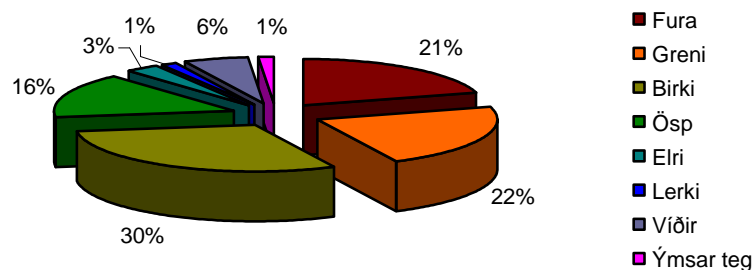
Tafla 3.

Samantekt	Fura	Greni	Birki	Ösp	Elri	Lerki	Víðir	Ýmsar teg	Samtals
Gullbr.	160	80	280	280	-	-	2.975	-	3.775
Árn	76.110	95.560	34.230	19.705	3.035	7.960	8.785	10.552	255.937
Rang	68.990	65.760	207.720	99.805	21.140	520	30.450	900	495.285
V-Skaft	35.390	34.080	30.720	18.100	2.160	4.880	10.370	560	136.260
A-Skaft	13.800	13.160	9.560	10.220	382	-	2.003	2.105	51.230
Samtals	194.450	208.640	282.510	148.110	26.717	13.360	54.583	14.117	942.487

Gróðursettar plöntur í skóg í hverri sýslu skipt eftir tegundum.



Hlutfall tegunda hjá Suðurlandsskógum árið 2004



**Heildargróðursetning í skjólbelti árið 2004 skipt eftir sýslum.**

Tafla 4.

Gullbr	Greni	Fura	Ösp	Víðir	Birki	Rifs/Sólb	Reynir	Elri	Toppar	Ýmsar teg	Samtals
Fuglavík				35	160						195
Nesjar				35							35
Norðurkot				175							175
Samtals	0	0	0	245	160	0	0	0	0	0	405
Árn	Greni	Fura	Ösp	Víðir	Birki	Rifs/Sólb	Reynir	Elri	Toppar	Ýmsar teg	Samtals
Arakot			525	70	160					35	790
Arnarhóll			700	1085	80						1.865
Birnustaðir	120	80			120					35	355
Birtingarholt				1120	560						1.680
Björnskot			350	525		70	35		70		1.050
Blesastaðir			1120	140		420			350	133	2.163
Bræðraból				700	920						1.620
Hvoll II			490	630	120						1.240
Jaðar			525	770	760						2.055
Klettur	160		140	35							335
Kökkur	160		385	1260	80		35				1.920
Miklaholt			6475	910	680	245	105		105	140	8.660
Ólafsvellir				70		35	35		35		175
Rauðilækur			280	595							875
Sandhóll	40		175	105							320
Seljatunga			630	1050							1.680
Skeiðháholt	80	275	490	280	240	35	70	40		300	1.810
Stærri-Bær		40	980	1155	280		35			35	2.525
Vorsabæjarhóll			175	525							700
Vorsabær		40	175		80		70				365
Samtals	560	435	13615	11025	4080	805	385	40	560	678	32.183
Rang	Greni	Fura	Ösp	Víðir	Birki	Rifs/Sólb	Reynir	Elri	Toppar	Ýmsar teg	Samtals
Austvaðsholt			525	1225							1.750
Búðarhóll			490	70	80						640
Gata			35	245					35		315
Guðnastaðir				350							350
Hali			595	1960							2.555
Háfur				2100							2.100
Kanastaðir			350	1650							2.000
Ormskot			35	105							140
Rauðaskriður			1155	3885	840	70	70	200	70	35	6.325
Sel	120		140	525		35				59	879
Skíðbakki I			805	805						35	1.645
Skíðbakki II			105	605		35					745
Sperðill	40		175	70	80					35	400
Stóra-Rimakot			3710	15400							19.110
Strandarhjáleiga			525	1260							1.785
Straumur	280		700	2660		455	245		560		4.900
Samtals	440	0	9345	32915	1000	595	315	200	665	164	45.639



Heildargróðursetning í skjólbelti árið 2004 skipt eftir sýslum.

Framh.

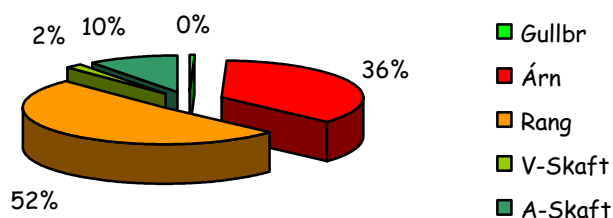
V-Skaft	Greni	Fura	Ösp	Víðir	Birki	Rífs/Sólb	Reynir	Elri	Toppar	Ýmsar teg	Samtals
Kerlingardalur			105	315							420
Suður-Hvoll			175	525							700
Þórisholt			210	560							770
Samtals	0	0	490	1400	0	0	0	0	0	0	1.890
A-Skaft	Greni	Fura	Ösp	Víðir	Birki	Rífs/Sólb	Reynir	Elri	Toppar	Ýmsar teg	Samtals
Árnanes	40			325		140	315	90			910
Bjarnanes II			35	520		35					590
Breiðabólsstaður II	160	80	560	2385	400		175				3.760
Hjarðarnes						70					70
Hoffell			140								140
Seljavellir			490	2352	200	123					3.165
Setberg	200		210					24			434
Samtals	400	80	1435	5582	600	368	490	114	0	0	9.069

Heildargróðursetning í skjólbelti árið 2004 skipt eftir sýslum.

Tafla 5.

	Greni	Fura	Ösp	Víðir	Birki	Rífs/Sólb	Reynir	Elri	Toppar	Ýmsar teg	Samtals
Gullbr	0	0	0	245	160	0	0	0	0	0	405
Árn	560	435	13615	11025	4080	805	385	40	560	678	32.183
Rang	440	0	9345	32915	1000	595	315	200	665	164	45.639
V-Skaft	0	0	490	1400	0	0	0	0	0	0	1.890
A-Skaft	400	80	1435	5582	600	368	490	114	0	0	9.069
	1400	515	24885	51167	5840	1768	1190	354	1225	842	89.186

Heildargróðursetning í skjólbelti árið 2004 skipt eftir sýslum.





Plöntuafhendingar.

Plöntuframleiðendur SLS. urðu fyrir töluverðum afföllum og bera þeir sjálfir þann skaða. Þrátt fyrir þetta gátu þeir afhent okkur nánast allar þær plöntur sem samið hafði verið um kaup á. Afföll voru í lerki og elri, en þar var frekar lítið magn í framleiðslu. Það kom hins vegar fljótlega í ljós eftir að afhending var hafin að rótarskemmdir höfðu orðið á nokkrum birkigrúppum. Þetta varð til þess að talsverðu magni birkiplantna var haldið eftir hjá framleiðanda, flokkaðar aftur og ekki plantað fyrr en að hausti, þeim sem höfðu náð sér aftur á strik. Þetta sýnir enn einu sinni nauðsyn þess að fundin verði leið til að mæla heilbrigði plantna (og sérstaklega rótar), að vori áður en afhending fer fram. Það skal þó minnt á að þær mælingar forða plöntunum ekki frá vetrarskemmdum. Til að forðast slík áföll er árangursríkast að koma á frystigeymslu skógarplantna.



Mynd HDH 2004



Mynd HB 2004

Á annari myndinni hér til hliðar er greni sem búið er að pakka og ganga frá fyrir frystingu. Mynd tekin úr kynnisferð til Noregs vegna frystigeymslu. Á hinni má sjá mun á birkiplöntum sem hafa orðið fyrir rötarkali og svo heilum plöntum.

Áætlunargerð.

Sú nýskipan komst á 1. janúar 2004 að skipulagsfulltrúi kom í fullt starf til Suðurlandsskóga. Áætlanagerðin hafði fram að þessu verið í höndum skógræktarráðunautar Skógræktar ríkisins, en undirritaður, sem gengt hafði því starfi hjá Skógrækt ríkisins frá vormánuðum 2002, réðist til SLS frá og með 1. jan 2004 eins og áður er getið. Eins og sést á meðfylgjandi Verkpáttagreiningu hefur starf skipulagsfulltrúa dreifst á ýmsa liði. Fyrirferðamest er áætlanagerð og skoðun jarða, þegar verið er að meta þær til skógræktar: eða alls um 64 % af allri vinnu. Lögboðnir frídagar og veikindi gera um 13% af vinnuframlaginu og eftirstandandi 33% deilast á ýmsa liði. Kennsla og námskeið eru þar nokkuð fyrirferðamikil með um 5,4% af heild. Er hér um að ræða kennslu við "Grænni skóga" námskeiðin og einnig kennsla innanhúss við upptöku nýrra teikniforita fyrir skógarkortin.

Tafla 6. Greining verkpátta hjá áætlunarfulltrúa Suðurlandsskóga.

Sýsla	Bæjarnafn	Aðgerð	Sýsla	Bæjarnafn	Aðgerð
Rang	Akurbrekka	Áætlun gerð	Árn	Kampholt	Skoðun og drög að áætl
V-Skaft	Ás	Skoðun og gróskuflokkun	Árn	Kiðjaberg	Áætlun gerð
Árn	Bergás	Áætlun gerð	Rang	Nesbakki	Áætlun gerð
Árn	Bitra	Skoðun og gróskuflokkun	Rang	Péturshólmi	Áætlun gerð
Rang	Búlandsel	Skoðun og gróskuflokkun	A-Skaft	Reyðará	Skoðun
Rang	Dalsel	Áætlun gerð	Rang	Sauðholt	Skoðun
Rang	Efra-Rot	Skoðun og gróskuflokkun	Rang	Sámstaðir	Skoðun og gróskuflokkun
Árn	Efri-Reykir	Áætlun gerð	Árn	Snæfoksstaðir	Áætlun gerð
V-Skaft	Eystri-Sólheimar	Skoðun og gróskuflokkun	Árn	Stóra Hof	Skoðun og gróskuflokkun



Rang	Gilsbakki	Skoðun og gróskuflokkun	Árn	Stærri Bær	skoðun og drög að áætlun
Árn	Hagi	Skoðun og gróskuflokkun	Árn	Vatnsholt	skoðun
Rang	Heklumörk	Skoðun og gróskuflokkun	Árn	Þóroddstaðir	skoðun og höfnun
Árn	Hrafnarbjörg	Áætlun gerð	Árn	Helludalur	skoðun og áætlun gerð
Rang	Hvammur	Áætlun gerð	Rang	Þorvaldseyri	skoðun og áætlun
A-Skaft	Hvammur Lóni	Skoðun	Rang	Lambafell	skoðun og áætlun

Endurnýun reitakorta á skógræktarjörðum.

Allmörg eldri reitakort jarða voru unnin upp á hnitmyndagrunn. Margir á skrifstofunni unnu við þetta: Hrönn, Jón Þór, Valgerður, Agnes Brá og Böðvar. Stefnan er að allar jarðir sem eru í framkvæmdum, verði teiknaðar upp.

Fornleifar.

Guðrún Sveinbjarnardóttir fornleifafræðingur aðstoðaði við **úttekt á fornleifum** í Skaftárdal í Skaftártungu. Fornleifaskráningu þurfti að gera þar, vegna þess að skógræktarsvæðið er stærra en 200 ha. Þess er krafist af Fornleifastofnun í skipulagsferli sem skógræktaráætlanir, stærri en 200 ha þurfa að fara í samkv. lögum. Sömu meðhöndlun þarf einnig Hvammur í Landsveit.

Aðgerðaáætlanir (Driftsplön).

Nokkrar eldri áætlanir voru teknar upp og framkvæmdir skoðaðar og gerð aðgerðaáætlun. Björgvin Örn Eggertsson með aðstoð Jóns Þórs Birgissonar og starfsfólki Sls. Teknar voru út jarðir í Árnes- Rangárvalla- og Austur Skaftafells- sýslu samtals 24 jarðir. Markmiðið var að fá fullvissu um hvernig þeim plöntum sem plantað hefur verið reiddi af þremur árum eftir gróðursetningu og síðar. Einnig til að sjá hvort eitthvað, og þá hvað mætti fara betur til að koma upp skógi á þeim jörðum sem eru í Suðurlandsskógum. Gagnasöfnun utandyra fór fram dagana 19 Júlí-29 okt. og fyrir hverja jörð er skrifað stutt yfirlit, einnig er gerð svo kölluð aðgerðaráætlun sem segir til um ástand gróðursetninga og komið með tillögu að aðgerðum til að bæta ástand gróðursetninga þar sem þess er þörf.

Taflan 7. sýnir að eftirtaldar jarðir hafi fengið úttekt á gróðursetningum og driftsplan.

Árnessýsla	Rangárvallasýsla	A-Skaftafellssýsla
Ásólfstaðir	Búland	Klettabrekka
Berghóll	Hemla	Meðalfell
Breiðanes	Kanastaðir	Miðfell
Efri Grímslækur	Mykjunes	
Gerðakot	Torfastaðir	
Gljúfur	Voðmúlastaðir	
Hamarsheiði	Vorsabær	
Helgastaðir	Þjóðólfshagi	
Hraun		
Lækjarbrekka		
Múli		
Ósavatn		
Sóleyjarbakki		



Grasvandamál

Grasvandamál voru skoðuð á árinu. Á framræstum mýrum og graslendi er víða vandamál vegna grasvaxtar sem allar plöntur er að kæfa.

Tilraun með hrossabeit var gerð á tveimur jörðum og möguleika hennar til að halda niðri grasi. Langt er frá því að niðurstaða sé komin, hvort óhætt sé að nota hross til beitar í gróðursetningum. Vísbendingar eru þó um að þetta sé hægt, ef varúð og réttum aðferðum og tímabilum sumars er beitt. Nauðsynlegt er að halda tilrauninni áfram.



Mynd BG. 2004 af hrossabeitartilraun í Múla



Mynd BG. 2004 grenitré á kafi í grasi.

Skordýraplágur

Skordýraplágur herjuðu svolítið á okkur. Áberandi var jarðygla sem sótti á ösp og sitkagreni. Virðist hún helst áberandi í gróskumiklu landi. Lúpínubeðjur hafa orðið fyrir barðinu á yglunni og aflaufaði hún stór svæði á Þjórsárdalsvikrum í sumar.



Mynd 2004 Ygluéttnar Lúpínubreiður í Þjórsárdal



Mynd BG 2004 Ertuygla á asparblaði

Samantekt svæðisstjóra árið 2004

Gullbringusýsla: Hrönn Guðmundsdóttir svæðisstjóri.

Gróðursetningar hófust á Suðurnesjum um hvítasunnuna á tveimur jörðum en það var á jörðunum Löndum sem hóf gróðursetningu árið áður og Melabergi sem er ný jörð sem er að sækja um aðild að Suðurlandsskógum. Þessar tvær jarðir fengu plöntur til að prufa og eru að fara í umsóknarferli núna. Helstu tegundir sem þessar jarðir gróðursettu voru birki, víðir og smávegis af furu og greni. Gróðursett var í fyrsta sinn í jörðina Lönd árið 2003 og það tekið út nú í sumar. Plantað var inni og nálágt lúpínu sumstaðar og nálægt gróðurtorfum annarsstaðar og leit það mjög vel út. Talsverðir þurrkar voru strax eftir gróðursetningar nú í vor en vonast er til að það hafi ekki komið að sök. Gróðursett var í skjólgrúppur á nokkrum jörðum Nesjum, Fuglavík og Norðurkoti.

Heildarmagn plantna sem gróðursett var á Suðurnesjum árið 2004 var 4180 plöntur þar af um 400 í skjólgrúppur. Megnið af því sem gróðursett var, voru ýmsir klónar víðis og smá vegis af birki, furu og greni.

Suðurlandsskógar eru í samstarfi við Gróður fyrir fólk í landnámi Ingólfs. Suðurlandsskógar styrktu verkefnið um 12.625 plöntur, sem gróðursettar voru í Krýsuvík, Þormóðsdal, við Lágafell í Grindavík, Ellustekk í Gerðahreppi, Sólbrekum og á Vogastapa. Skiptingin á milli tegunda var 10.280 birki, 2.205 víðir og 140 reynir. Plönturnar voru gróðursettar í hringlaga klasa, sem hver innihélt 25 plöntur, 20 birki, 4 víðir og 1 reyniplöntu. Klasarnir hlutu mismunandi viðgjörning, talsvert var notað af moltu og einnig var notað svínaskítur frá Svínabúinu á Vatnsleysu, tilbúinn áburður (Blákorn) í mismunandi skömmtum og á Vogastapa var notaður gamall refaskítur.

Upplýsingar um útplöntun árána 2003 og 2004 má finna á heimasíðu GFF www.gff.is í gagnagrunni LAND-NÁMS verkefnisins.



Mynd tekin af Birni Guðbrandi framkvæmdarstjóra GFF.



Árnessýsla: Harpa Dís Harðardóttir svæðisstjóri.

Árið 2004 byrjaði mjög vel eins og árið 2003, en aftur fengum við skell, plöntur kólu hjá framleiðendum um vorið og ekki tókst að afhenda allar þær plöntur sem búið var að úthluta til bænda. Við erum alltaf að sjá betur og betur nauðsyn þess að huga betur að yfirvetrun plantna. Öruggasta leiðin til að koma í veg fyrir þessi afföll er að koma plöntunum á frysti að hausti um leið og þær eru búnar að byggja upp frostþolið og þegar plönturnar eru svo teknar út af frystinum að vori halda þær frostþolinu í 2-3 vikur og þola því mun betur okkar umhleyplingsama veðurfar að vorinu.

Í Árnessýslu gekk útplöntun í skógrækt mjög vel, alls plantað um 256.000 plöntum. Stærstum hluta plöntuðu bændur sjálfir en þó voru nokkrir verktakar sem plöntuðu á einstaka jörðum. Mikið var svo jarðunnið í haust þannig að byrjað verður að planta eins snemma í vor og hægt er.



Mynd HDH 2004 jarðvinnsla í Ásbrekku

Myndin sýnir jarðvinnslur í Ásbrekku í Gnúpverjahreppi.

Alls voru lagðir út 36,5 km af skjólbeltum þetta árið og er það aukning á milli ára. Mjög ánægjulegt er að sjá þessa aukningu hjá bændum og eru þeir margir komnir með skjólbeltalagninguna fast inn á verkefnaplanið hjá sér. Öll vinna er auðveldari þegar gert er ráð fyrir öllum verkþáttunum í tíma, það er að segja: plægt fyrir næsta skjólbelti, skítur keyrður út, (stundum er skítur keyrður oft en einu sinni í beðið), síðan tætt og allt tilbúið að vori fyrir plöstudun. Þeir sem eru búnir að koma verkþáttunum svona fyrir hafa getað lagt út ný beltí á hverju ári og eru ekki að lenda í því að brenna inni með skjólbeltalagninguna.

Á þessari mynd má glögglega sjá skjólbeltanet sem sett hefur verið á Efra-Seli við golfvöllinn.



Mynd HDH 2004 skjólbelti á Efra-Seli



5 miljónasta plantan.



Mynd JPB. Frændsystkinin Þórhildur og Hrafnkell á Hrauni.

Árið 2004 var gróðursett 5 miljónasta plantan undir merkjum Suðurlandsskóga. Ein planta var merkt hjá framleiðenda með merki sem á stóð pl. nr. 5 milj. Og símanúmer Sls. Þessi planta lenti á Hrauni í Ölfusi og var plantað þar með viðhöfn og settur minnisvarði við hana.

Skógur grisjaður í blíðunni

Starfsfólk Suðurlandsskóga fór út í blíðuna einn daginn og tók að sér að grisja skógarreitinn í Áshildarmýri sem er í eigu Árnesingafélagsins. Grisjunin gekk mjög vel og voru allir mjög ánægðir með framtakið.

Starfsfólk Suðurlandsskóga að hita pylsur við eld í blíðunni í Áshildarmýri.



Mynd J.P.B 2004.

Rangárvalla og Vestur-Skaftafellssýsla: Hallur Björgvinsson.

Eins og síðustu tvö ár var seinni hluti vetrar og vorið fremur milt, og ýmis gróður því farinn að bæra á sér í apríl. Í maíbyrjun var síðan að vanda víða töluvert frost í 2-3 sólahringa og olli það skemmdum á trjám á suður og vesturlandi. Mest sá á öspum, jafnvel gömlum trjám, en næturfrost snemma haustið áður átti væntanlega einnig sinn þátt í skemmdunum.

Útplöntun í Rangárvallasýslu hófst að litlu leiti í maí byrjun en var almennt mun seinni en fyrri ár, þrátt fyrir ágætt veðurfar. Alls var plantað þar 540.924 plöntum þetta árið. Áburðargjöf á eldri útplantnir var nokkuð mikil. Stór haustplöntun var á einni jörð og allt vélunnið þar.



Vélaverktakarnir GAGNTAKehf plöntuðu 325.745 plöntum með Markúsarplóginum, auk þess sem þeir tóku nýjar plöntunarvélar frá USA í notkun síðsumars.

Þær vélar virðast skila vandaðri útplöntun en eru ekki með jarðvinnslu. Hluttur vélplöntunar GAGNTAKS í útplöntun í Rangárvallasýslu þetta árið var rúmlega 60% .



Verið að prufa nýja gróðursetningarvél hjá Gagntak. Mynd HB. 2004.

Í V-Skaftafellssýslu hófst plöntuúthlutun frá dreifingarstöðinni í Prestbakkakoti hjá Sólveigu Pálsdóttir fljótlega í byrjun maí, en eins og í Rangárvallasýslu gekk útplöntun of rólega og tók langt fram á sumar. Æskilegt er að ljúka plöntun fyrir júnílok, enda stefnt að lokun dreifingastöðvanna á þeim tíma. Alls var plantað 138.150 plöntum í sýslunni.

Skipulagning skjólbelta tók að venju nokkurn tíma minn snemma vors og síðsumars. Úttektir skógarframkvæmda í Rangárvallasýslu fóru fram að hausti en vegna forfalla var ég ekki að störfum seinasta hluta ársins, en Björgvin Eggertsson tók að sér úttektir í V-Skaft. Uppgjör fór að mestu fram fyrir áramót en skráning framkvæmda á myndagrunn SLS dróst af þessum sökum.



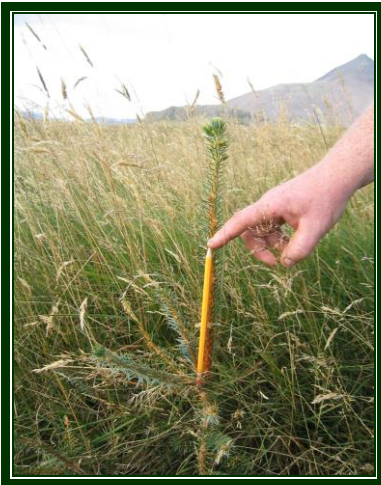
Skjólbelti á stjórnarsandi myndin tekin af Halli Björgvinssyni 2003.

Austur-Skaftafellssýsla: Rannveig Einarsdóttir.

Heildargróðursetning í Austur-Skaftafellssýslu árið 2004 voru 60,299 plöntur, þar af 3.670 græðlingar. Skipting er þannig að í íbætur og nýskógarækt fóru 51,230 plöntur en í skjólbelti um 9,096 plöntur eða um 9 km.

Heildarmagn af áburði bæði á nýgróðursetningu og eldri gróðursetningar var um 6.6 tonn.

Sumarið var þurrt framan af, en langir þurrkakaflar hérna eru sjaldgæfir og þegar rignir, þá rignir mikið. Í júlí kom svo vætan og ágústmánuður var einstaklega hlýr. Gróður tók því seint við sér í sprettu en engu að síður var vöxtur trjáplanta góður.



Mynd R.E. vöxtur Sitkagrenis

Skógarbændur hér fyrir austan voru duglegir að bera á eldri gróðursetningar sem varð til þess að menn fóru að sjá trjáplönturnar tosast upp úr sinunni, en fyrstu gróðursetningarnar eru farnar að vera sýnilegar úr fjarlægð.

Gerð var tilraun á einni jörð með úðun illgresislyfisins roundup til að sporna við gífurlegum grasvexti. Framkvæmdin var á þann veg að heilúðað var yfir svæðið þar sem gróðursett var í sumar. Þetta var gert seint í október, en þá áætluðum við að plönturnar væru lagstar í vetrardvala. Því væri hverfandi hættu á því að þær myndu taka eitrið upp. Grasið var hinsvegar iðagrænt og safaríkt langt fram eftir hausti. Það verður spennandi að sjá hver útkoman verður úr þessu verkefni.



Mynd R.E. Grasvöxtur á skógarjörð.

Mikið var um afföll á gróðursetningum fyrra árs, sérstaklega furu. Aðrar tegundir komu einnig illa undan vetri, t.d. var algengt að sjá birki og elri kalið niður að rót og plöntur sem höfðu kubbast í sundur. Orsakirnar má eflaust rekja til nokkurra harðra veðuráhlaupa í vetur, en einnig er talið að þetta geti hugsanlega orsakast af rôtarkali sem plönturnar gætu hafa orðið fyrir í kuldakasti sem gekk yfir landið snemma í maí 2003.



Yglufaraldur var töluverður á nokkrum jörðum og fóru þær sérstaklega illa með greniplöntur, reikna má með miklum afföllum í greni af þeirra völdum og seinkunar á vexti hjá þeim plöntum sem komast af. Það er mörg búmanns raunin.



Eins og sést hér á myndinni sem Rannveig Einarsdóttir svæðsstjóri í A-Skaft tók er þessi ygla búin að klára þessa greniplöntu.

Starfsemi Félags fuglaáhugamanna á Hornafirði er með miklum blóma. Nú á vordögum ánafnaði Einar Hálfðánarson fuglaáhugamönnum lundinn sinn við Miðfjárhúshól en sá lundur er orðin rúmlega 50 ára gamall. Fuglaáhugamenn hafa lýst yfir áhuga á því að fylgjast með þróun búsvæða fugla á skógræktarsvæðum Suðurlandsskóga.



Leitað var að birkifræi í Steinadal í Suðursveit í haust, minna var um birkifræ en vonir stóðu til því stórviðrasamt hafði verið nokkrum dögum áður og sennilega allt birkifræið fokið. Þó náðist að safna dálitlu af fræi. Birkið úr Steinadal þykir einstaklega gott hvað varðar lifun og vöxt hvar sem er á landinu. Núna er í ræktun hjá Gróðrastöðinni Dilksnesi birki ættað úr Steinadal. Ákveðið var að fara aðra ferð seinna og tína furuköngla. Í Steinadal er fura farin að dreifa sér vítt og breitt um sandinn og lengst upp á fjall. Þar eru sjálfsáðar furur farnar að bera fræ og sá sér út á ný.



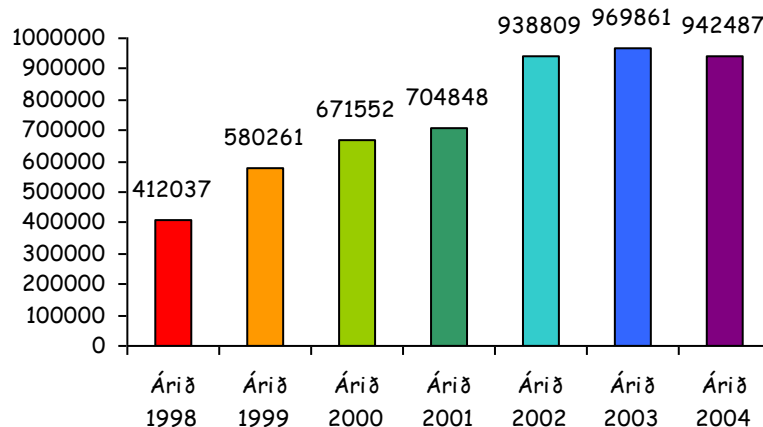
Börn að leik í sjálfsáðu birkikjarri í Steinadal.
R.E 2004.



Samanburður á fjölda skógarplantna á milli ára

Hér að neðan sjáum við samanburð að heildarfjölda gróðursettra skógarplantna per. ár frá 1998-2004.

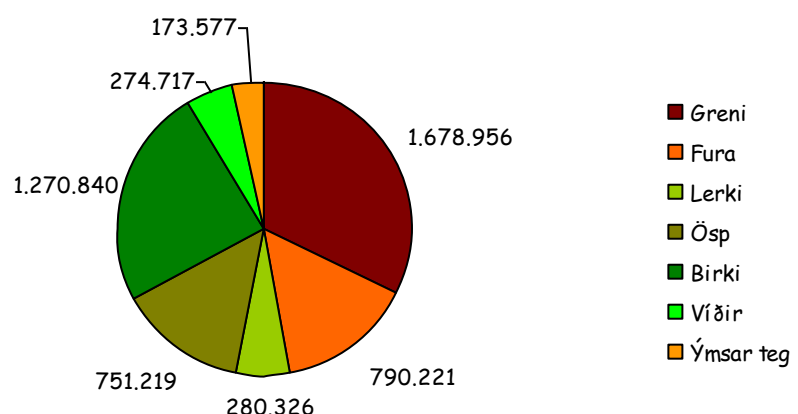
Samanburður á skógarplöntum á milli árunna
1998-2004



Taflan hér að neðan sýnir heildarfjölda gróðursettra plantna sem gróðursett hefur verið í nytjaskóg frá árinu 1998, en kökuritið sýnir þetta myndrænt. Búið er að gróðursetja rúmlega 5 miljón plantna frá upphafi Sls. Eins og fram hefur komið fór plantna nr. 5 miljón niður á Hrauni í Ölfusi árið 2004.

Heildar fjöldi gróðursettra plantna í hverri tegund frá
1998-2004

Tegundir	Samtals
Greni	1.678.956
Fura	790.221
Lerki	280.326
Ösp	751.219
Birki	1.270.840
Víðir	274.717
Ýmsar teg	173.577
Samtals	5.219.856

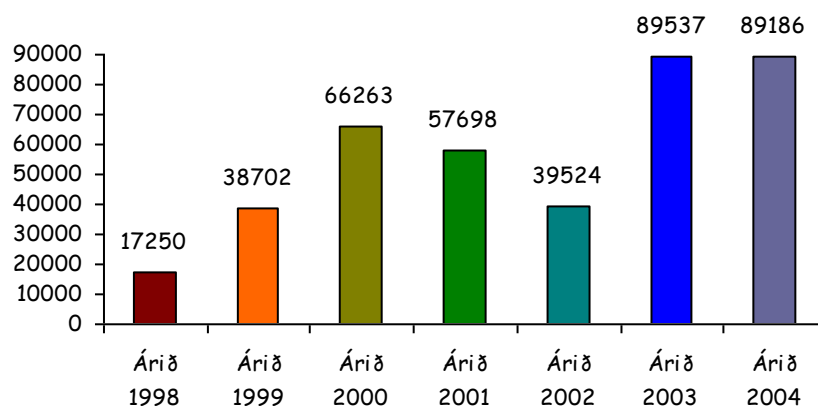




Samanburður á fjölda skjólbeltaplannta á milli ára

Hér að neðan sjáum við samanburð að heildarfjölda gróðursettra skjólbeltaplannta per. ár frá 1998-2004. Sú breyting á greiðslufyrirkomulagi í skjólbeltarækt sem var gerð árið 2003 og hafði þau áhrif að verulegu aukningu í skjólbeltum hélt sér þetta árið því nánast sama magni var plantað árið 2004.

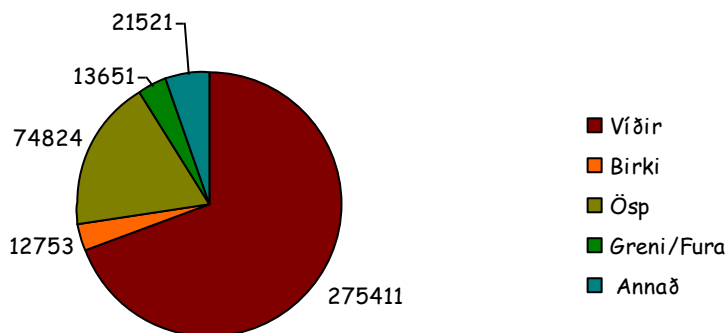
Samanburður á skjólbeltaplöntum á milli árunna 1998-2004



Taflan hér að neðan sýnir heildarfjölda gróðursettra plantna sem gróðursettar hafa verið í skjólbelti frá árinu 1998, skipt eftir tegundum en kökuritið sýnir þetta myndrænt.

Heildarfjöldi skjólbeltaplannta skipt eftir tegundum frá 1998-2004

Tegundir	Samtals
Víðir	275411
Birki	12753
Ösp	74824
Greni/Fura	13651
Annað	21521
Samtals	398160





SUDURLANDSSKÓGAR