
Ársskýrsla Suðurlandsskóga 2003



Myndin tekin á Hnaus í Villingarholtshrepp af HDH 2003

Unnið af: Hrönn Guðmundsdóttur.

Efnisyfirlit

Samantekt framkvæmdarstjóra	bls.	2
-----------------------------	------	---

Búskapahættir

Samanburður á fjölda jarða í Sls. Og fjölda jarða með fasta búsetu	bls.	3
Búskapahættir lögbýla í Suðurlandsskógum 22 mars. 2004.	bls.	3

Fjármagn

Heildarfjármagn til Suðurlandsskóga	bls.	4
Skipting fjármagns Suðurlandsskóga	bls.	4

Fjöldi jarða og plantna

Heildarfjöldi jarða í hverri sýslu	bls.	5
Heildarfjöldi skógar og skjólbeltaplantna skipt eftir sýslum	bls.	5
Heildargróðursetning skógarplantna árið 2003	bls.	6
Fjöldi jarða sem gróðursettu í nytjaskógrækt	bls.	8
Hlutfall tegunda	bls.	8
Heildargróðursetning skjólbeltaplantna 2003	bls.	9
Hlutfall tegunda og skipting eftir tegundum	bls.	10

Gullbringusýsla

Samantekt svæðisstjóra	bls.	11
Fjöldi skógar og skjólbeltaplantna	bls.	11

Árnessýsla

Samantekt svæðisstjóra	bls.	12
Fjöldi skógarplantna	bls.	13
Hlutfall tegunda	bls.	14
Fjöldi skjólbeltaplantna og hlutfall tegunda	bls.	15

Rangárvallasýsla

Samantekt svæðisstjóra	bls.	16
Fjöldi skógarplantna og hlutfall tegunda	bls.	17
Fjöldi skjólbeltaplantna og hlutfall tegunda	bls.	18

V-Skaftafellssýsla

Samantekt svæðisstjóra	bls.	19
Fjöldi skógarplantna og hlutfall tegunda	bls.	19
Fjöldi skjólbeltaplantna og hlutfall tegunda	bls.	20

A-Skaftafellssýsla

Samantekt svæðisstjóra	bls.	21
Fjöldi skógarplantna og hlutfall tegunda	bls.	22
Fjöldi skjólbeltaplantna og hlutfall tegunda	bls.	23

Samangurður

Samanburður á heildarfjölda skógarplantna á milli ára og skipting milli tegunda	bls.	24
Samanburður á heildarfjölda skjólbeltaplantna á milli ára og skipting milli tegunda	bls.	25
Heildarfjöldi skjólbelta og skógarplantna samanburður milli ára	bls.	26
Skógarplöntuframleiðsla 2003	bls.	27

Samantekt framkvæmdarstjóra 2003.

Yfirlitt ársins 2003 hjá Suðurlandsskógum.

Endurskipað í stjórn Sls:

Í stjórn Suðurlandsskóga voru á árinu endurskipaðir þeir Garðar Hannesson Hveragerði, Jón Loftsson skógræktarstjóri og Jón Hólm Stefánsson bóndi.

Alls voru haldnir 6 stjórnarfundir á árinu.

Gróðursetning: Sem fyrri ár var árið 2003 gróskumikið í skógrækt. Vöxtur í skógi var mikill og einnig fór öllum öðrum gróðri vel fram. Alls voru gróðursettar 969.861 plöntur í skógrækt á árinu en 89.537 í skjólbeltum. Á árinu 2002 var plantað 39.524 plöntum í skjólbeltarækt og er því um mikla aukningu að ræða milli ára. Gagntak ehf sá um gróðursetningu á nokkrum jörðum í Rangárvalla- og Árnessýslu eða alls á 374 þúsund plöntum. Plógurinn "Njörður" plantaði 30 þúsund plöntum.

Starfsmannamál:

Á árinu unnu auk framkvæmdastjóra hjá Suðurlandsskógum þau Anna Björg Níelsdóttir, Hallur Björgvinsson, Harpa Dís Harðardóttir, Hrönn Guðmundsdóttir og Rannveig Einarsdóttir. Skógræktarnemarnir Björgvin Eggertsson, Jón Þór Birgisson og Valgerður Erlingsdóttir voru í hlutastarfi. Ákveðið var að ráða starfsmann í áætlanagerð í byrjun næsta árs, en S.r sá um áætlanagerð á þessu ári sem á fyrri árum Sls.

Skógarplöntuútbóð:

Haustið 2003 var boðið út 110.000 sitkagreni og 10.000 blæelri. Lægsta tilboðið í sitkagreni kom frá Árbakka eða krónur 28.08 á plöntu, en Mörk var lægst í blæelri með 24.50 krónur á plöntu og næst var Árbakki með 25.50 krónur á plöntu. Tilboði frá Árbakka í sitkagrenið var tekið og frá Mörk í blæelrið. Endurnýjaðir voru samningar og gerðir nýir um framleiðslu á 1.316 þúsund plöntum fyrir árið 2004.

Endurnýjun taxta:

Greiðslutöxtum í skjólbeltarækt var breytt verulega frá fyrra ári.

Eftirfarandi greiðslufyrirkomulag var samþykkt:

1. Kaup á plastdúk
2. Kostnaður við plöntukaup
3. Vélavinna 40.160.- á hvern km.
4. 5000 kr á kílómeter vegna umhirðu og íbóta í eldri belti.

Taka skal mið af eftirfarandi þáttum:

- a. Sls greiði reikninga vegna plast og plöntukaupa auk 40.160 krónur á hvern km. að frádrengnum virðisauka á plasti og plöntum.
- b. Greiðsla fari ekki fram nema svæðisstjóri hafið tekið skjólbeltið út og staðfesti það til framkvæmdarstjóra Sls.
- c. Fering á plasti er skilyrði fyrir greiðslu.

Greiðslutaxtar í skógrækt 2003:

Taxtar Suðurlandsskóga 2003. Hækkunin var vísitöluhækkun en hækkun á handflekkingu var meiri og áburðargjöf á eldri gróðursetningu var greitt 5 krónur pr. pl en var áður sama og önnur áburðargjöf. Nýr liður var tekinn inn sem er handflekking með orfi.

Fjárlög næsta árs:

Suðurlandsskógar fengu á fjárlögum fyrir næsta ár 98.7 milljónir króna, en fjárlög ársins 2003 var 89.7 milljónir króna.

Kynningarmál: Á árinu var nýr skjólbeltabæklingur gerður um Sls og dreift inn á öll lögbýli á svæði Sls. Rannveig Einarsdóttir sá um hönnun og teikningu í bæklinginn.

Auk þess var sameiginlegur upplýsingabæklingar gerður um öll landshlutabundnu skógræktarverkefni.

Heimasíða Suðurlandsskóga:

Unnið var að lokafrágangi heimasíðu suðurlandsskóga og hún tekinn í notkun í byrjun ársins. Samþykkt að fundargerðir fari á heimasíðu Sls.

Landsýn á Klaustri:

Skógarráðstefna var haldin á Kirkjubæjarklaustri í samvinnu við Landgræðsluna og Skógrækt ríkisins í febrúarmánuði. Mikil þátttaka var á ráðstefnunni.

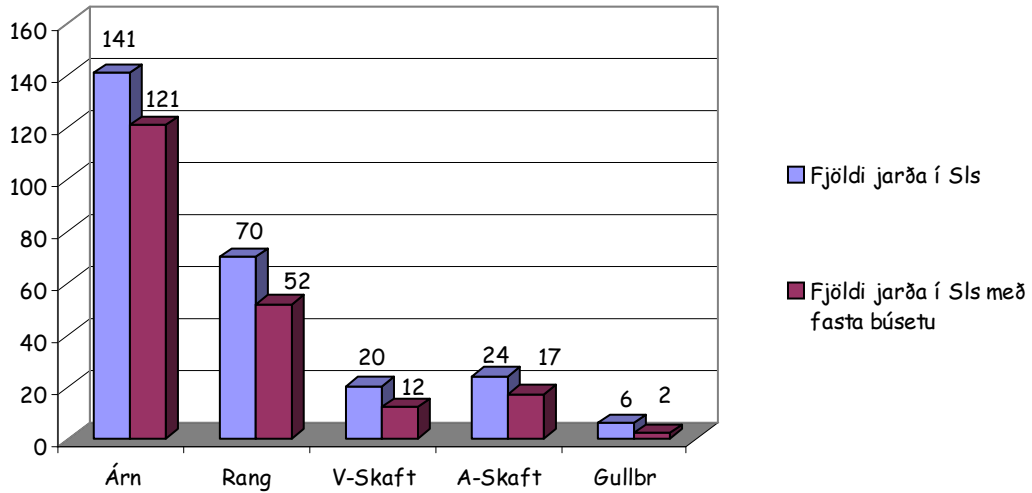
Björn B. Jónsson framkvæmdastjóri Sls



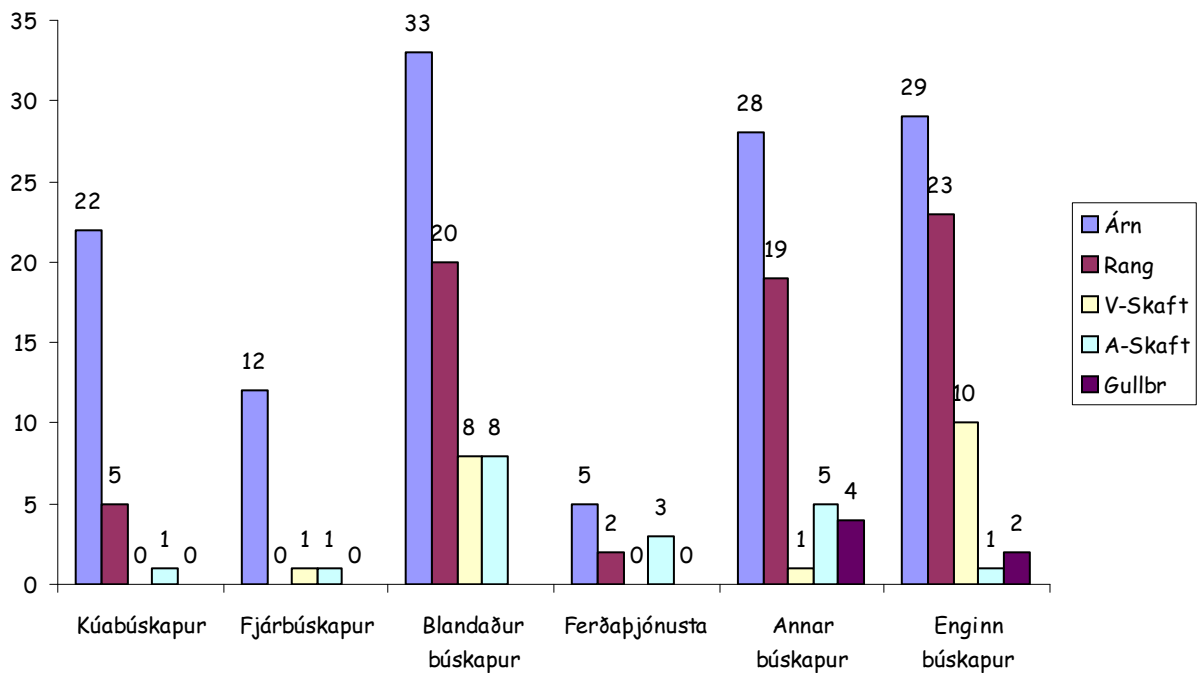
Myndin tekin í Prastarskógi af BBJ.

Fjöldi jarða og búskaparhættir.

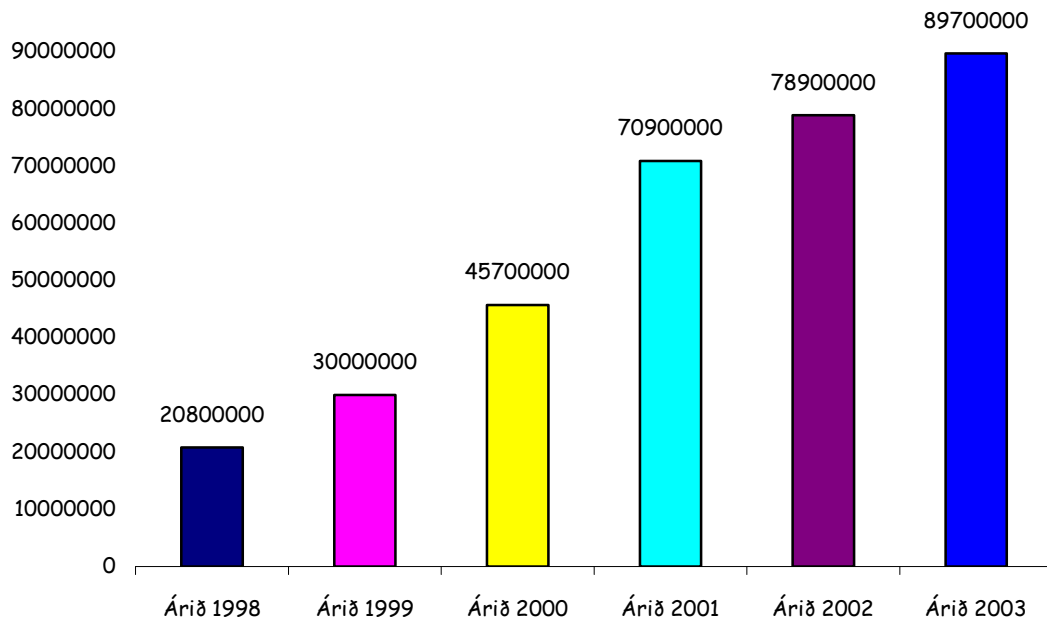
Samanburður á fjölda jarða í Suðurlandsskógum og fjölda jarða með fasta búsetu



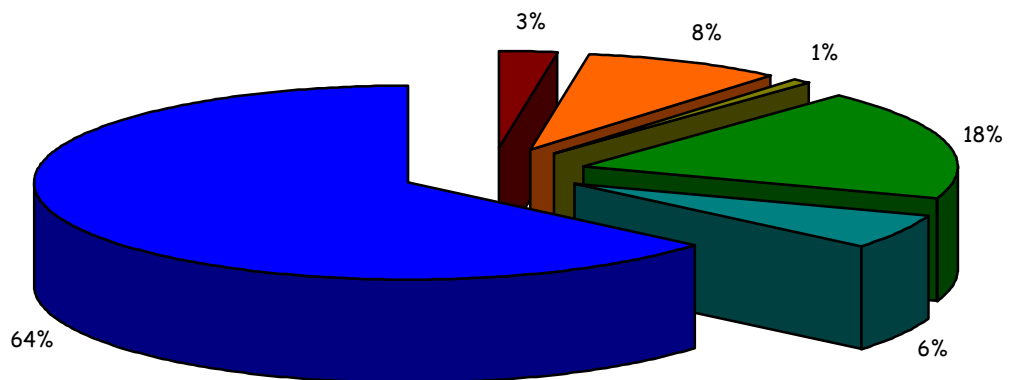
Búskaparhættir á lögbýlum í Suðurlandsskógum 2003



Heildarframlag til Suðurlandsskóga samanburður milli ára

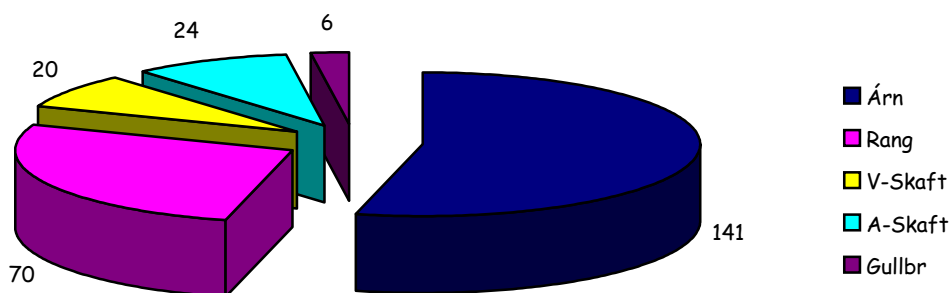


Kostnaðarskipting Suðurlandsskóga árið 2003

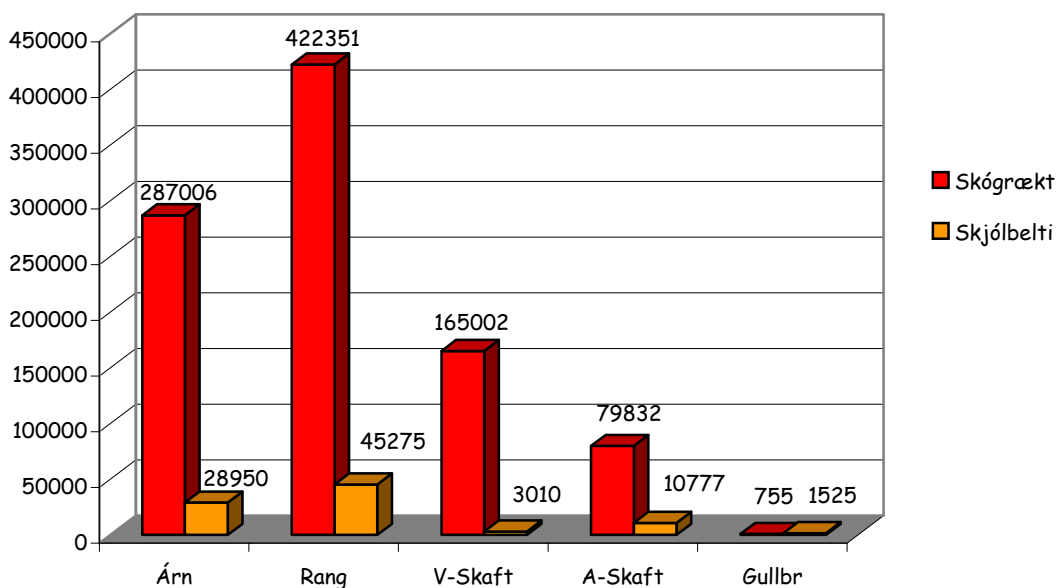


■ rannsóknir og þróun ■ áætlanagerð ■ stofnkostnaður ■ laun, stjórn og rekstur ■ skjólbelti ■ skógrækt

Heildarfjöldi jarða í hverri sýslu í Suðurlandsskógum árið 2003



Heildarfjöldi skógar-skjólbeltaplantna-skipt milli sýslna.

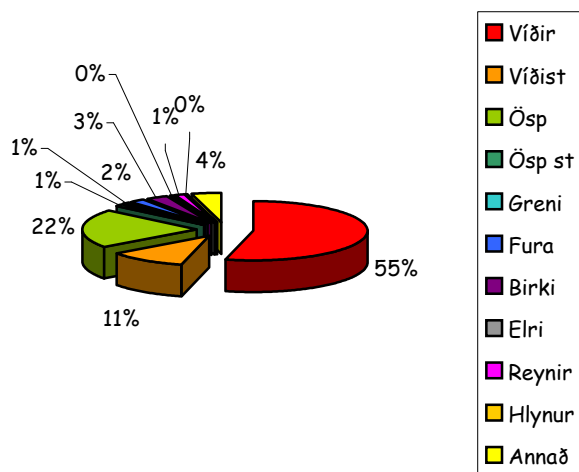


Heildargróðursetning á skjólbeltaplöntum á Suðurlandi árið 2003.

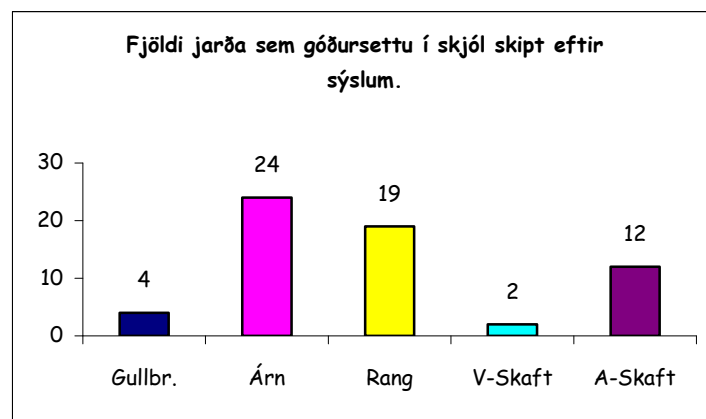
Bæjarnafn	Víðir	Víðist	Ösp	Ösp st	Greni	Fura	Birki	Elri	Reynir	Hlynur	Annað	Samtals	Útl. Km.
Arakot	525											525	0,53
Akurgerði	735		245									980	0,98
Árbær á Mýrum	450				40					28	35	553	0,55
Árnanes 5	485		153		160	80						878	0,88
Árnanes 1	71		210			160			70		23	534	0,53
Bárugerði	945											945	0,95
Birnustaðir félagsn	490											490	0,49
Birnustaðir						80	200				70	350	0,35
Bíldsfell Árni	385		35									420	0,42
Bíldsfell Guðm	210		630									840	0,84
Blesastaðir			70					35		28	175	308	0,31
Bjarnanes			105									105	0,11
Björnskot	245		105				80	70	70		630	885	0,89
Breiðabólsstaður	2005		105		155						35	2300	2,30
Bræðraból					120		200		350	120		320	0,32
Búland	2275		875						245		70	3465	3,47
Böðmóðsstaðir	560		595									1155	1,16
Dilksnes	240		235		36		223	7	32		40	813	0,81
Fuglavík							160	35				195	0,20
Gata	3300		945								175	4420	4,42
Guðnastaðir	3325		140								35	3500	3,50
Halakot	1050		630						35		560	2275	2,28
Háfur I			490			80						570	0,57
Hellishólar	5095	3300	385								105	8885	8,89
Heygullsmýri	980											980	0,98
Hjarðanes	53		120			120					65	358	0,36
Hlemmiskeið II			35				40				35	110	0,11
Hoffell	98			930		120	40		70		20	1278	1,28
Hvoll 1	840		350				240		210		420	2060	2,06
Jaðar			280									280	0,28
Kanastaðir	1200											1200	1,20
Kyljuholt	212		35		40	40		35	35		24	421	0,42
Laugabakkar	350		210				200					760	0,76
Lækur Hraung	350		245				80					675	0,68
Miðsker	195									56		251	0,25
Miðgrund			560						70			630	0,63
Miklaholt	2485		2800				200		175	28	350	4435	4,44
Moldnúpur	385						160		70		420	1035	1,04
Nesjar	105											105	0,11
Norðurkot	280											280	0,28
Norðurgarður	1400		1400									2240	2,24
Reyðarártindur	469		105		80	80		35			24	793	0,79
Reykjahlíð			105		40	120	160	75	35	28	105	668	0,67

Reykhóll			1050			275	160				140	1625	1,63
Bæjarnafn	Víðir	Víðist	Ösp	Ösp st	Greni	Fura	Birki	Elri	Reynir	Hlynur	Annað	Samtals	Útl. Km.
Sandhóll	175		210									385	0,39
Seljatunga	735		700						35		70	1540	1,54
Seljavellir	105	1700	264		160	240					24	2493	2,49
Sigluvík	925	200	210						35			1370	1,37
Skálakot			105		80		320	70	70	35		680	0,68
Skíðbakki 1	595	100	245								70	1010	1,01
Skíðbakki	1645		525									2170	2,17
Stóra-Rimakot	2305	3300	2800									8405	8,41
Stóra-Hildisey	1155		105									1260	1,26
Stærribær	910		455		160	200	120		70	56		1971	1,97
Suður-Hvoll	1620	375	175									2170	2,17
Syðri-Rauðalækur	1820		780								525	3125	3,13
Unhóll	980											980	0,98
Voðmúlastaðir	1085		385									1470	1,47
Vorsabær Skeiðum	35		245		40	120	160		105			705	0,71
Þórisholt	840											840	0,84
Önundarhorn							120					120	0,12
Samtals	46723	8975	20452	930	1111	1715	2863	362	1782	379	4245	89537	89,54

Hlutfall tegunda í skjólbeltarækt árið 2003



Á myndinni hér til hliðar má sjá prósentuskiptingu tegunda skjólbeltaplantna og hér að neðan má sjá fjölda þeirra jarða sem gróðursettu í skjól skipt eftir sýslum.



Vorið 2002 hófu nokkrir aðilar á Suðurnesjum að planta í skjól á jörðum sínum. Þeir héldu áfram nú í sumar og bættu svolítið við hjá sér. Í Bárugerði við Sandgerði var lagt 500 m. Skjólbelti með plasti. Fram að þessu hafa þeir sem hafa plantað í skjól á Suðurnesjum plantað bara í þyrpingu því jarðvegur þarna er grýttur og frekar grunnur. Gaman verður að sjá hvernig þetta kemur út í samanburði við þar sem ekki var notað plast. Fyrsta jörðin í skógrækt hóf útplöntun nú í sumar, en það er jörðin Lönd við Sandgerði sem er að um ca 30 ha. Gerð verður ræktunaráætlun fljótlega fyrir þessa jörð.



Myndin sýnir þrefalt skjólbelti líkt og lagt var í Bárugerði við Sandgerði nú í vor. Mynd HB 2003.

Eins og í fyrra voru Suðurlandsskógar í samstarfi við Gróður fyrir fólk í landnámi Ingólfs um uppgræðslu á rýrum svæðum. Suðurlandsskógar lögðu fram tæp 15 þúsund plöntur og styrktu verkefnið um 100 þúsund krónur upp í kostnað við að gróðursetja þessar plöntur. Tegundirnar voru víðir, birki og reynir.



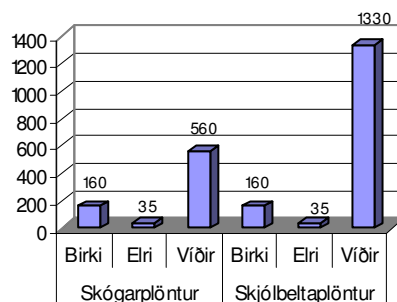
Á myndinni hér að ofan eru strákar úr vinnuskóla á Suðurnesjum að fara yfir gróðursetningarplan en hér til hliðar er verið að gróðursetja í rýrt land. Mynd, gff 2003.



Heildargróðursetning skógarplantna og skjólbeltaplantna í Gullbringusýslu árið 2003.

Bæjarnafn	Birki	Elri	Víðir	Samtals	Pl/hektarar
Lönd	160	35	560	755	0.302
Samtals	160	35	560	755	0.302

Fjöldi skógar og skjólbeltaplöntur í Gullbringusýslu árið 2003



Bæjarnafn	Víðir	Birki	Elri	Samtals	Útl. Km.
Bárugerði	945			945	0.945
Fuglavík		160	35	195	0.195
Nesjar	105			105	0.105
Norðurkot	280			280	0.28
Samtals		160	35	1525	1.525

Árið 2003 byrjaði mjög vel og fyrstu plönturnar komnar á planið hjá mér strax í byrjun maí en svo kom skellurinn, aðfaranótt 4 maí fór hitastigið í uppsveitum niður í - 8,4 °c og reyndar aftur nóttina eftir í svipaða tölu. Eins og flestir urðu varir við skemmdist mikið magn af plöntum hjá framleiðendum og var mikið tjón fyrir þá, eins okkur. Flest allar útplöntunaráætlanir okkar hrundu og menn fengu ekki þær plöntur sem var búið að lofa og sumir fengu reyndar engar plöntur. Reynt var eftir fremsta megni að gera eins gott úr ástandinu og hægt var. Svona áföll eru reyndar ekki alveg óþekkt í bransanum og skógræktarfolk ýmsu vant þegar kemur að áföllum en nú sem og oft áður horfum við með bros á vör fram á veginn og hlökkum til vorsins, ekki satt.

Eins og sést á myndinni hér að neðan fór grenið mjög illa í vorskellinum, stór hluti af því skemmdist.

Mynd tekin af Rannveigu Einarsdóttir svæðisstjóra í A-Skaft vor 2003.



Í skógræktinni var plantað alls 287.000 plöntum, af þeim var 83.000 plantað með Markúsarplóginum en á flestum öðrum stöðum var plantað í skógarstjörnu jarðvinnslu.

Mjög skiptar skoðanir eru á því hvernig sé að planta í jarðvinnslu eftir skógarstjörnuna og í flestum tilfellum er erfitt að halda réttu millibili á milli plantna. Allt þetta eru atriði þar sem við höldum áfram að reyna að finna bestu lausnina á hverium stað fvrir síð.

Þórarinn Þorfinnsson sýnir gróskumiklar greniplöntur á Spóastöðum. Myndin er tekin af HDH 2003.

Jarðvinnsla með skógarstjörnu. Mynd tekin af HB 2003.



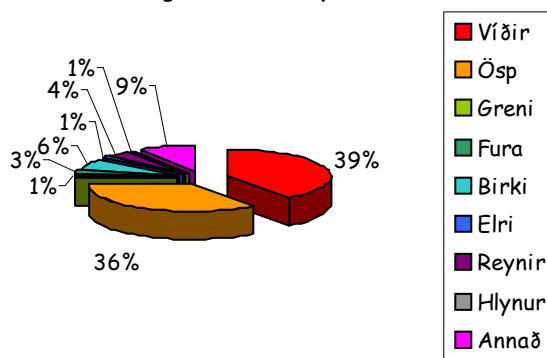
Alls voru lagðir út 29 km af skjólbeltum þetta árið og er það aukning um 10 km frá árið 2002. Á næsta ári á ég von á enn glæsilegri aukningu því umsóknnum hefur fjölgað mjög mikið í skjólbeltarækt.



Heildargróðursetning skjólbeltaplantna í Árnessýslu árið 2003.

Bæjarnafn	Víðir	Ösp	Greni	Fura	Birki	Elri	Reynir	Hlynur	Annað	Samtals	Útl. Km.
Arakot	525									525	0,53
Akurgerði	735	245								980	0,98
Birnustaðir félagsn	490									490	0,49
Birnustaðir				80	200				70	350	0,35
Bíldsfell Árni	385	35								420	0,42
Bíldsfell Guðm	210	630								840	0,84
Blesastaðir		70				35		28	175	308	0,31
Björnskot	245	105			80	70	70		630	1200	1,20
Bræðraból			120		200		350	120		790	0,79
Böðmódsstaðir	560	595								1155	1,16
Halakot	1050	630					35		560	2275	2,28
Hlemmiskeið II		35			40				35	110	0,11
Hvoll 1	840	350			240		210		420	2060	2,06
Jaðar		280								280	0,28
Laugabakkar	350	210			200					760	0,76
Lækur Hraung	350	245			80					675	0,68
Miklaholt	2485	2800			200		175	28	350	6038	6,04
Norðungarður	1400	1400								2800	2,80
Reykjahlíð		105	40	120	160	75	35	28	105	668	0,67
Reykhóll		1050		275	160				140	1625	1,63
Sandhóll	175	210								385	0,39
Seljatunga	735	700					35		70	1540	1,54
Stærribær	910	455	160	200	120		70	56		1971	1,97
Vorsabær Skeiðum	35	245	40	120	160		105			705	0,71
Samtals	11480	10395	360	795	1840	180	1085	260	2555	28950	28,95

Hlutfall tegunda í Árnessýslu árið 2003



Þar sem veturinn var mildur og víða lítið frost í jörð var byrjað snemma að planta í Rangárvallasýslu. Flestir gátu hafið útplöntun snemma í maí, og á tveimur jörðum hófst plöntun upp úr miðjum apríl þar sem nokkuð var til af plöntum sem geymt hafði verið yfir veturinn á dreyfingarstöð Sls. á Tumastöðum. Í byrjun maí byrjuðu framleiðendur að flytja til okkar plöntur, en eins og kunnugt er kom mikið bakslag í plöntuafhendinguna eftir kuldakafli snemma í maí sem eyðilagði mikið magn af plöntum í gróðrarstöðvum framleiðenda. Einnig skemmdist hluti af því sem búið var að flytja á dreyfingarstöðvarnar. Þetta olli miklum breytingum á afhendingum til bænda en mismiklum þó eftir tegundum þar sem t.d. birki og ösp skiluðu sér alveg en mikið eyðilagðist af stafafuru, elri og enn meira af greni.

Heildarplöntun sumarsins í Rangárvallasýslu varð þó 422.341 plöntur. Það er heldur minni skógarplöntun en í fyrra, en hins vegar þó nokkur aukning í skjólbeltarækt.



Myndin hér að ofan sýnir jarðvinnslu með skógarstjörnu. Tekin af Halli Björgvinssyni 2003.

Töluverð vinna hefur farið í útfærslur á skráningu framkvæmda á skógarjörðum og gagnagrunnmál. Þetta er unnið í samvinnu við Skógrækt ríkisins og önnur verkefni og er niðurstöðu að vænta á næsta ári. Skýrsluskil bænda til Sls breytast eitthvað, en það verður kynnt vel þegar að því kemur.



Mynd tekin af Halli Björgvinssyni á dreyfingarstöðinni á Tumastöðum vor 2003

Verktakafyrirtækið GAGNTAK ehf plantaði um 294.000 plöntum með Markúsarplóginum í sýslunni og er það tæplega 70 % af allri útplöntun þar. Þeir sjá einnig um ýmsa aðra jarðvinnslu hjá skógarbændum s.s. vélflakkingu, plægingu, TTS-herfingu ofl.

Töluverð aukning varð í skjólbeltaræktun í sýslunni. Alls var plantað í 45 km. Nýjar úthlutunarreglur Sls til skjólbelta fela í sér tiltekna fasta greiðslu fyrir vélavinnu og eru til þess fallnar að ýta enn frekar undir áhuga og möguleika á aukinni ræktun skjólbelta.

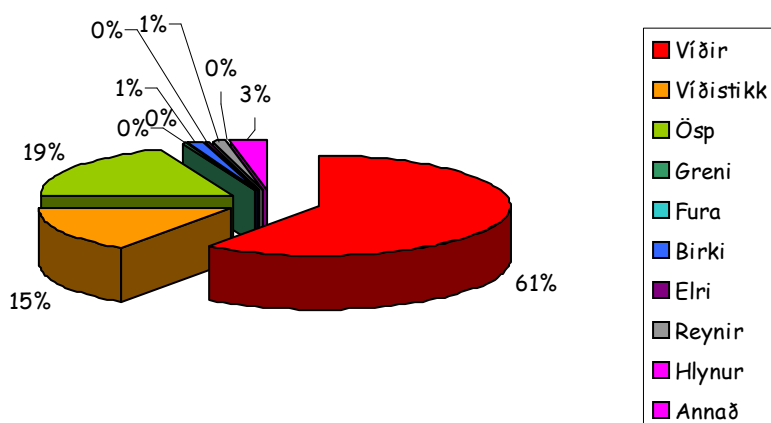


Skjólrönd gróðursett með Markúsarplóg í Fljótshlíð. Mynd tekin af HB 2003.

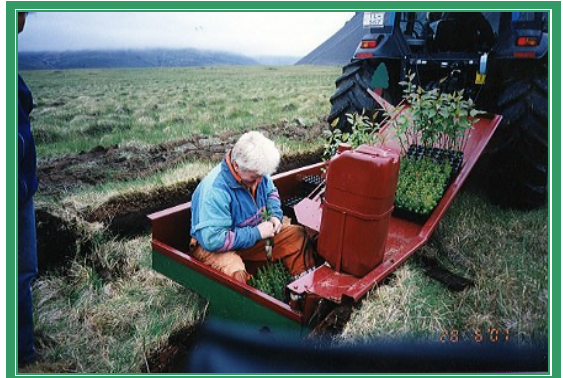
Heildargróðursetning í Rangárvallasýslu árið 2003.

Bæjarnafn	Víðir	Víðist	Ösp	Greni	Fura	Birki	Elri	Reynir	Hlynur	Annað	Samtals	Útl. Km.
Búland	2275		875					245		70	3465	3,465
Gata	3300		945							175	4420	4,42
Guðnastaðir	3325		140							35	3500	3,5
Háfur I			490		80						570	0,57
Hellishólar	5095	3300	385							105	8885	8,885
Heygullsmýri	980										980	0,98
Kanastaðir	1200										1200	1,2
Miðgrund			560					70			630	0,63
Moldnúpur	385					160		70		420	1035	1,035
Sigluvík	925	200	210					35			1370	1,37
Skálakot			105	80		320	70	70	35		680	0,68
Skíðbakki 1	595	100	245							70	1010	1,01
Skíðbakki	1645		525								2170	2,17
Stóra-Rimakot	2305	3300	2800								8405	8,405
Stóra-Hildisey	1155		105								1260	1,26
Syðri-Rauðalækur	1820		780							525	3125	3,125
Unhóll	980										980	0,98
Voðmúlastaðir	1085		385								1470	1,47
Önundarhorn						120					120	0,12
Samtals	27070	6900	8550	80	80	600	70	490	35	1400	45275	45,275

Hlutfall tegunda í skjólbeltum í Rang



Í V-Skaftafellssýslu hófst útplöntun nokkru síðar eða eftir miðjan maí og ekki tókst að ljúka henni að fullu fyrir júnílok. Plantað var alls 165.000 plöntum þar af um 30.000 með "Nyrði" plöntunarvélinni frá Hornafirði. Af skjólbeltum var plantað um 3 km. Við skoðun í haust kom í ljós að nokkuð var um afföll úr útplöntun ársins á undan, og einnig höfðu á nokkrum bæjum verið settar niður plöntur sem síðar kom í ljós að voru ónýtar eftir vorfrostið. Þessi áföll í vetrargeymslu plantna hafa hreyft við hugmyndum um rekstur frystigeymslu fyrir skógarplöntur, sem er algengasta geymsluaðferðaáferðin í öllum nágrannalöndum okkar.



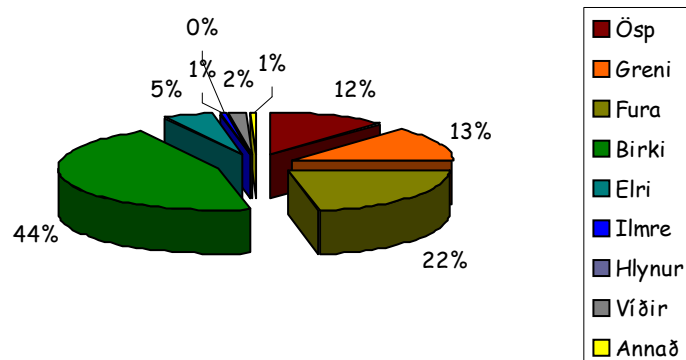
Mynd tekin af Rannveigu Einarasdóttur af plöntunarplógnum Nyrði sem er í eigu nokkurra bænda í A-Skaftafellssýslu

Heildargróðursetning V-Skaftafellssýslu 2003

Bæjarnafn	Ösp	Greni	Fura	Birki	Elri	Ilmre	Hlynur	Víðir	Annað	Samtals	Íbætur	Pl hektarar
Giljaland		1080	3670	2400	160	35	28			7373	99	2,91
Hemrumörk	490	3400	555	4480	525			805		10255	2790	2,99
Orrustustaðir	5215	520	12790	5000	2395	210	28			26158	18984	2,87
Prestbakkakot	140	3120	2805	7989	815	385	133	280	910	16577	1080	6,20
Skál	525	2480	35	16360	665	70	56			20191		8,08
Skaftárdalur		40	1955	10000	875		28			12898		5,16
Teygingalækur	4060	3000	1715	2774	950	245	56	1960		14760		5,90
Úthlíð		1640	1600							3240		1,30
Ytri-Ásar	9135	6360	11195	25040	1785	35				53550		21,42
Samtals	19565	21640	36320	74043	8170	980	329	3045	910	165002	22953	56,82

Eins og í Rangárvallasýslu var plantað mest af Birki í V-Skaftafellssýslu en þar á eftir Furu, en minna af Greni og Ösp.

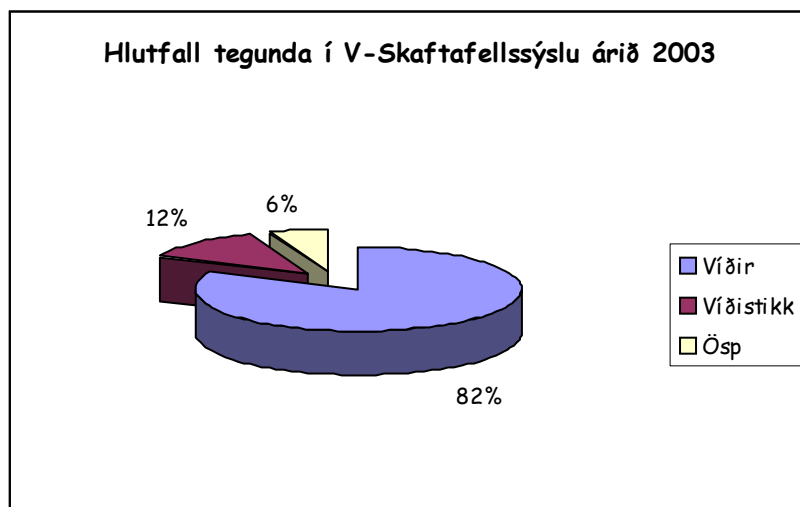
Hlutfall tefunda í V-Skaftafellssýslu árið 2003



Heildargróðursetning skjólbeltaplantna í V-Skaftafellssýslu árið 2003.

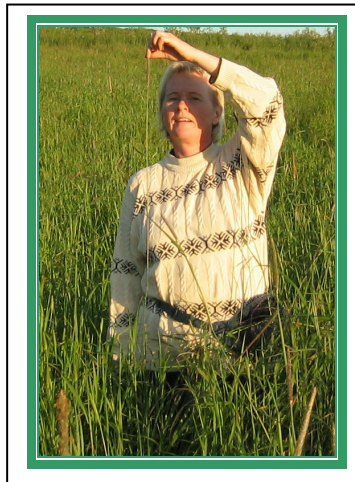
Bæjarnafn	Víðir	Víðistikk	Ösp	Samtals	Útl. Km.
Suður-Hvoll	1620	375	175	2170	2,17
Þórisholt	840			840	0,84
Samtals	2460	375	175	3010	3,01

Óvenju lítið var gróðursett í skjólbelti í V-Skaftafellssýslu ári 2003.



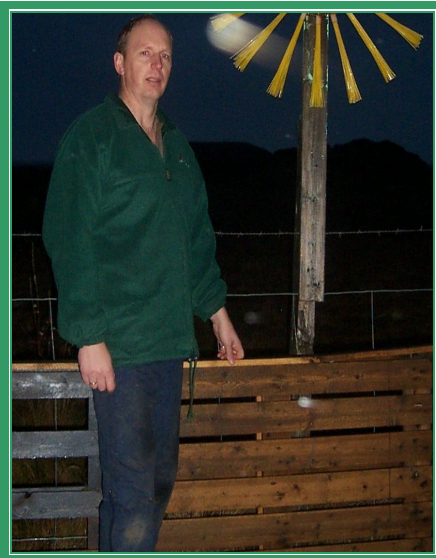
Á myndinni hér til hliðar sést hvað gróskan er mikil í skjólbeltum hjá Ólafi á Teygingalæk, en það eru einungis tvö ár síðan þessu skjólbelti var plantað. Myndin var tekin af Halli Björgvinssyni haustið 2003.

Starfsemin hér í Austur-Skaftafellssýslu var með hefðbundnum hætti þetta árið. Alls voru gróðursettar 78.703 plöntur, það er um það bil helmingi minna en í fyrra, en það var met ár. Þrjár nýjar jarðir byrjuðu að planta í vor, en sumar af eldri jörðunum eru að verða fullplantaðar. Góð sprettutíð var í sumar fyrir allan gróður og nú eru fyrstu gróðursetningarnar að byrja að sjást úr fjarlægð.



Grassprettu var gífurleg ein og sést á þessum myndum að grasið var á hæð við svæðisstjóran í A-Skaft en í þessu grasi leynast þetta fínar furur.

Á myndinn hér til hliðar er sýnishorn á Hreindýragirðingu



Talsvert hefur borið ágangi hreindýra í skjólbelti og skógarsvæði hér á Hornafirði. Það eru áraskipti á þessu, en þessar skemdir eru oft mikið tilfinningamál fyrir skógræktarfolk og hafa menn gripið til ýmissa ráða til að verjast ágangi dýrana. Styrkur fékkst frá nýsköpunarsjóði námsmanna til að kanna hve umfangsmikið vandamálið er. Heiðís Björk Gunnarsdóttir nemi á Hvanneyri vann verkefnið, en umsjón með því höfðu Rannveig Ólafsdóttir hjá Háskólasetrinu á Hornafirði og Rannveig Einarsdóttir svæðisstjóri Suðurlandsskóga. Áfangaskýrslu var skilað í október en stefnt er að því að skila inn lokaskýrslu fyrir vorið.

Á myndinn hér til hliðar má sjá lerkitré sem er kræklótt og skemmt eftir ágang Hreindýra

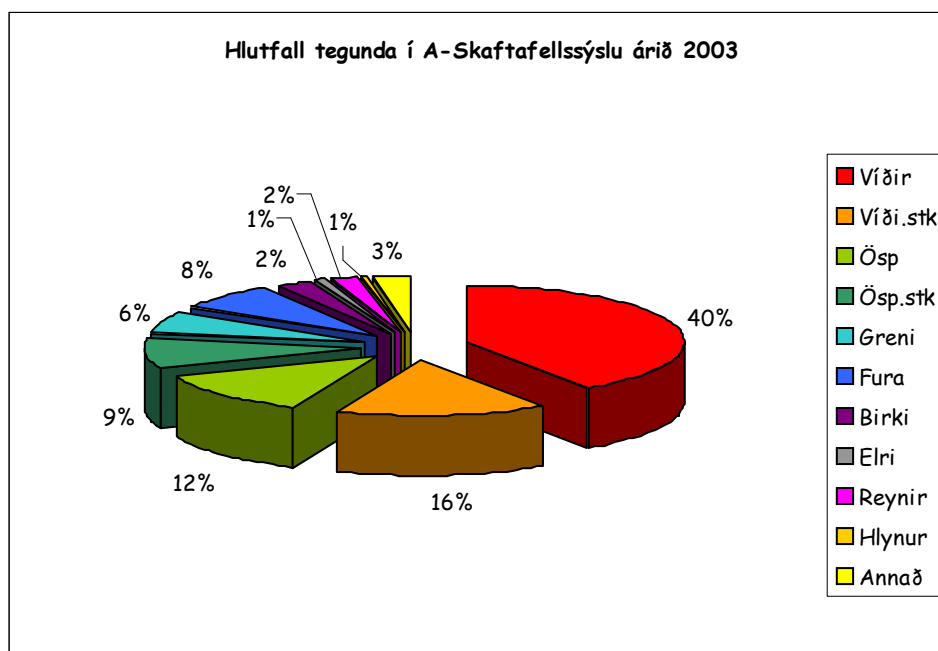


Svæðisstjóri Suðurlandsskóga á Hornafirði opnaði í vor skrifstofu í húsi Blómals að Álaugarvegi 7 á Höfn, en dreifingarstöð skógarplantna hefur verið þar í portinu undanfarin ár.

Heildargróðursetning skjólbeltaplanntna í A-Skaftafellssýslu árið 2003.

Bæjarnafn	Víðir	Víði.st	Ösp	Ösp.st	Greni	Fura	Birki	Elri	Reynir	Hlynur	Annað	Samtals	Útl. Km.
Árbær á Mýrum	450				40					28	35	553	0.553
Árnanes 5	485		153		160	80						878	0.878
Árnanes 1	71		210			160			70		23	534	0.534
Bjarnanes			105									105	0.105
Breiðabólstaður	2005		105		155						35	2300	2.3
Dilksnes	240		235		36		223	7	32		40	813	0.813
Hjarðanes	53		120			120					65	358	0.358
Hoffell	98			930		120	40		70		20	1278	1.278
Kyljuholt	212		35		40	40		35	35		24	421	0.421
Miðsker	195									56		251	0.251
Reyðarártindur	469		105		80	80		35			24	793	0.793
Seljavellir	105	1700	264		160	240					24	2493	2.493
Samtals	4383	1700	1332	930	671	840	263	77	207	84	290	10777	10.777

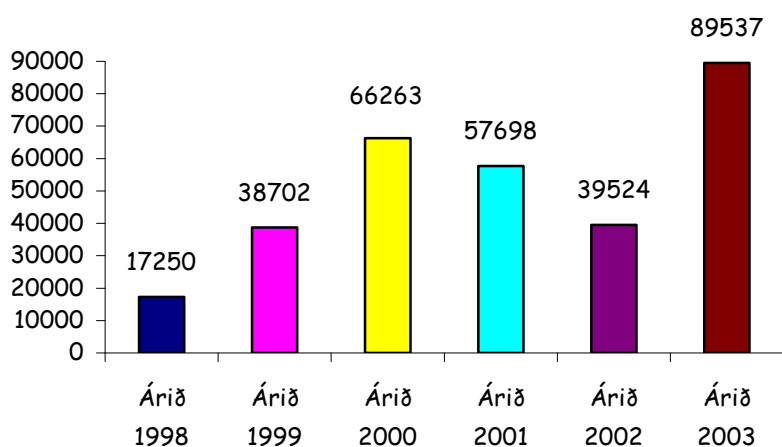
Hlutfall tegunda í A-Skaftafellssýslu árið 2003



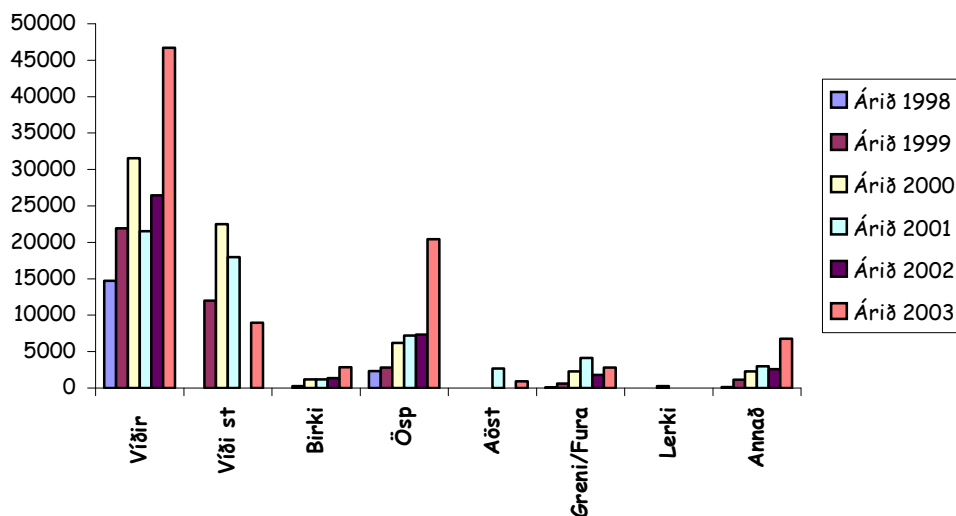
Samanburður á skjólbeltaplöntum á milli árunna 1998-2003.

	Víðir	Víði st	Birki	Ösp	Aöst	Greni/Fura	Lerki	Annað	Samtals
Árið 1998	14720			2310		80		140	17250
Árið 1999	21910	11975	280	2800		600		1137	38702
Árið 2000	31535	22490	1195	6201		2305	267	2270	66263
Árið 2001	21520	17961	1201	7191	2700	4140		2985	57698
Árið 2002	26435		1374	7355		1785		2575	39524
Árið 2003	46723	8975	2863	20452	930	2826		6768	89537

Samanburður á fjölda skjólbeltaplantna milli árunna 1998-2003



Samanburður á skjólbeltaplöntum skipt eftir tegundum



Samanburður á fjölda skógarplantna og skjólbeltaplantna milli ára.

