

**Efnisyfirlit**

Samantekt framkvæmdastjóra	bls.	2
----------------------------	------	---

**Búskaparhættir**

Samanburður á fjölda jarða í Sls. og fjölda jarða með fasta búsetu	bls.	3
Búskaparhættir lögbýla í Suðurlandsskógum 2003-03-10	bls.	3

**Fjármagn**

Heildarfjármagn til Suðurlandsskóga	bls.	4
Skipting fjármagns Suðurlandsskóga	bls.	4

**Fjöldi jarða og plantna**

Heildarfjöldi jarða í hverri sýslu	bls.	5
Heildarfjöldi skógar og skjólbeltaplantna	bls.	5
Heildargróðursetning skógarplantna 2002	bls.	6
Fjöldi jarða sem gróðursettu skipting eftir sýslum	bls.	8
Heildargróðursetning skipting milli sýslna	bls.	8
Heildargróðursetning skjólbeltaplantna 2002	bls.	9
Heildarfjöldi skjólbeltaplantna skipt eftir sýslum og tegundum	bls.	10
Skipting skjólbeltaplantna í prósentum milli sýslna	bls.	10
Fjöldi jarða sem gróðursettu í skjólbelti	bls.	10

**Gullbringusýsla**

Samantekt svæðisstjóra	bls.	11
------------------------	------	----

**Árnessýsla**

Samantekt svæðisstjóra	bls.	12
Fjöldi skógarplantna	bls.	13
Hlutfall tegunda	bls.	14
Fjöldi skjólbeltaplantna og hlutfall tegunda	bls.	15

**Rangárvalla og Vestur Skaftafellssýsla**

Samantekt svæðisstjóra	bls.	16
Fjöldi skógarplantna í Rang	bls.	17
Hlutfall tegunda í Rang og V-Skaft í skógarplöntum	bls.	18
Fjöldi skógarplantna í V-Skaft	bls.	18
Fjöldi skjólbeltaplantna í Rang og V-Skaft	bls.	19
Hlutfall tegunda í skjólbeltum í Rang og V-Skaft	bls.	19

**Austur-Skaftafellssýsla**

Samantekt svæðisstjóra	bls.	20
Fjöldi skógarplantna og hlutfall tegunda	bls.	21
Fjöldi skjólbeltaplantna og hlutfall tegunda	bls.	22

**Samanburður**

Plöntufjöldi samanburður milli ára og sýslna skógrækt	bls.	23
Samanburður á heildarplöntufjölda milli ára	bls.	23
Plöntufjöldi samanburður milli ára og sýslna Skjólbelti	bls.	24
Samanburður á fjölda skjólbeltaplantna milli ára	bls.	24

**Samantekt framkvæmdarstjóra árið 2002.**

Árið 2002 var gróskumikið ár í skógrækt. Öllum gróðri fór vel fram og þar var vöxtur í skógi engin undantekning.

Alls var plantað undir merkjum Suðurlandsskóga 938,809 plöntum í skógrækt. Auk þess var plantað 39,524 plöntum í skjólbelti. Má því reikna með að skógar landsins hafi stækkað um 400 hektara vegna þessara framkvæmda.

*Stjórn Suðurlandsskóga:* Í stjórn Sls á árinu 2002 sátu Garðar Hannesson formaður Hveragerði, Jón Loftsson skógræktarstjóri og Jón Hólm Stefánsson bóndi.

*Starfsmannamál:* Á árinu unnu auk framkvæmdastjóra Suðurlandsskóga þau Hallur Björgvinsson, Harpa Dís Harðardóttir, Rannveig Einarsdóttir og Hrönn Guðmundsdóttir. Margrét Katrín Erlingsdóttir vann við bókhald. Valgerður Erlingsdóttir og Agnes Brá Birgisdóttir unnu í áætlunarvinnu í hlutastarfi. Anna Björg Níelsdóttir var í barneignafrii.

*Kynningarmál:* Á árinu var nýr kynningarbæklingur gerður um Sls og dreift allvíða. Rannveig Einarsdóttir sá um hönnun og teikningar í bæklinginn. Auk þess var skjólbeltabæklingar endurgerðir.

*Jarðvinnsla og gróðursetning:* Gagntak ehf sá um gróðursetningu á allnokkrum jörðum síðastliðið sumar í Rangárvalla- og Árnessýslu eða alls 240 þúsund. Plógurinn “Njörður” var notaður til vélrænnar útplöntunar í A-Skaftafellssýslu, eða alls 112 þúsund plöntur.

*Útboð á plöntum:* Boðið var út hluti af framleiðslu á plöntum fyrir árið 2004 í lok árs 2002. Alls var boðið út ræktun á 389 þúsund plöntum, en endurnýjaðir voru samningar og gerðir nýir um framleiðslu á 1.316 þúsund plöntum fyrir árið 2004.

Á árinu 2003 er reiknað með að plantað verði u.þ.b. 1,3 milljón plöntum .

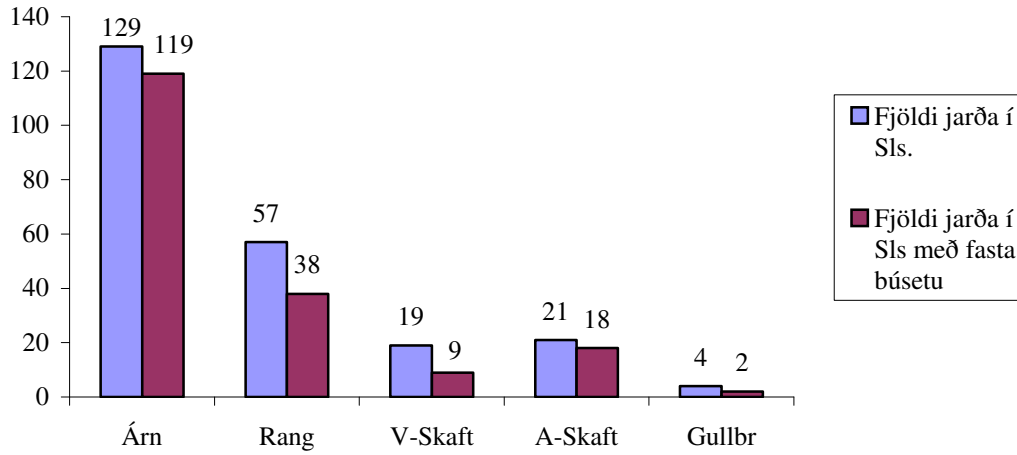
*Stærð Suðurlandsskóga:* Svæði Sls. er 1,3 milljón hektarar lands sem er undir 400 metrum yfir sjó. Með stækkun Sls fór stærðs landssvæðis úr 970 þúsund ha í 1,3 milljónir ha.

A-Skaftafellssýsla er 2.445 þúsund hektarar og Reykjanes 820 þúsund hektarar undir 400 m.y.s.

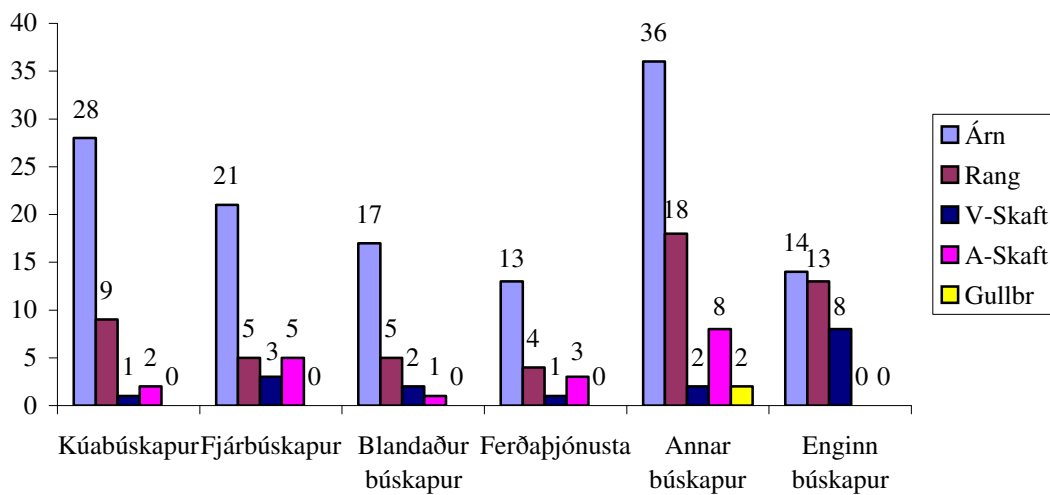
Björn B. Jónsson framkvæmdastjóri.

Fjöldi jarða

Samanburður á fjölda jarða í Suðurlandsskógum og fjölda jarða með fasta búsetu

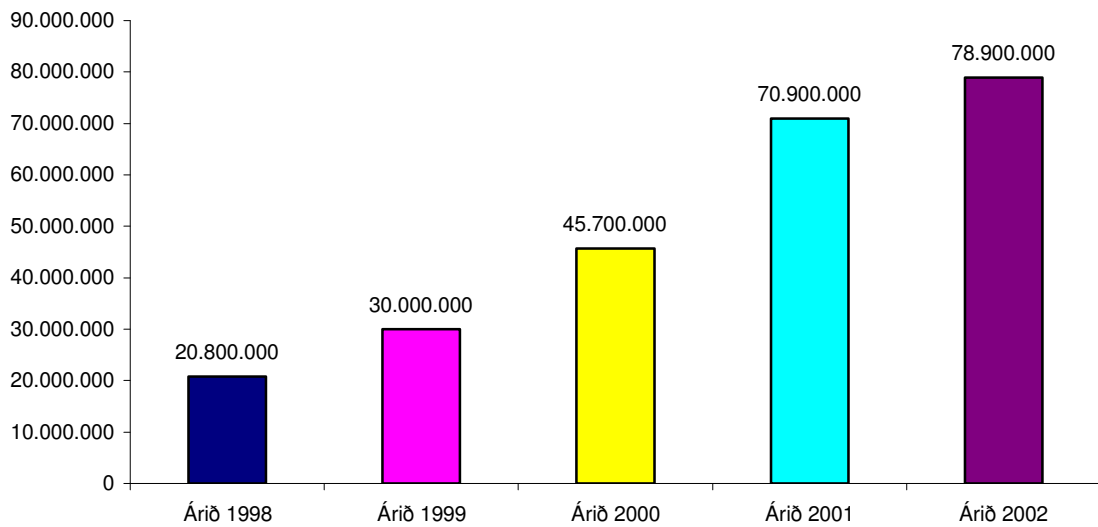


Búskaparhættir lögbýla í Suðurlandsskógum 2002

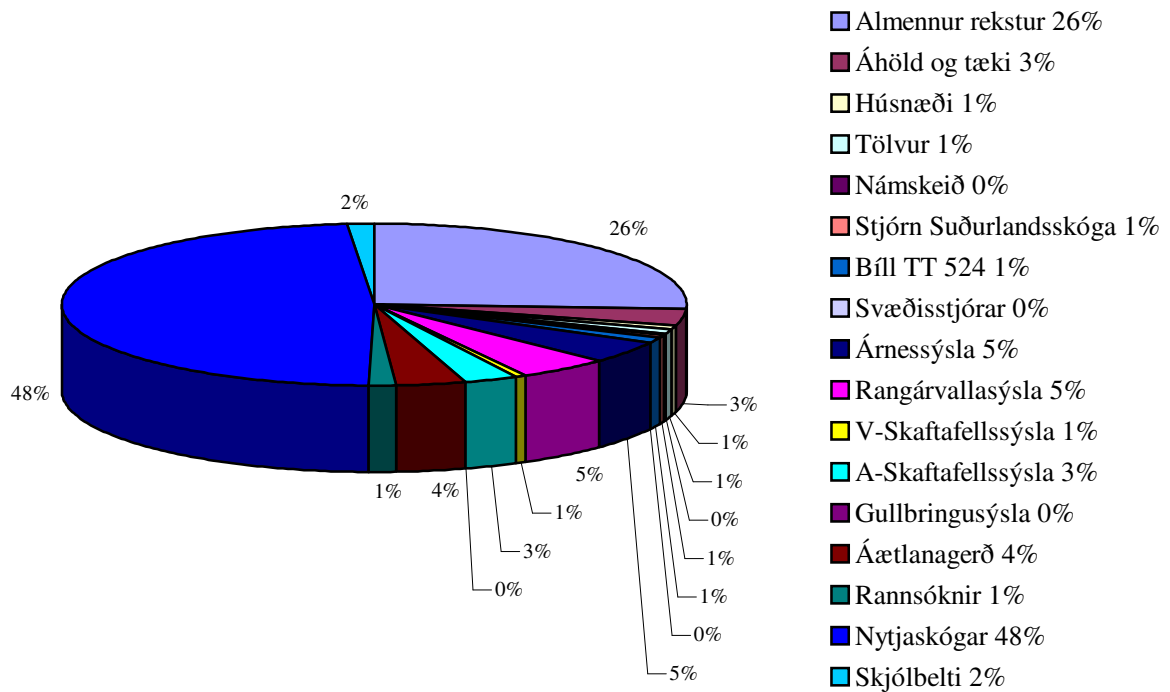


**Fjármagn Suðurlandsskóga og skipting**

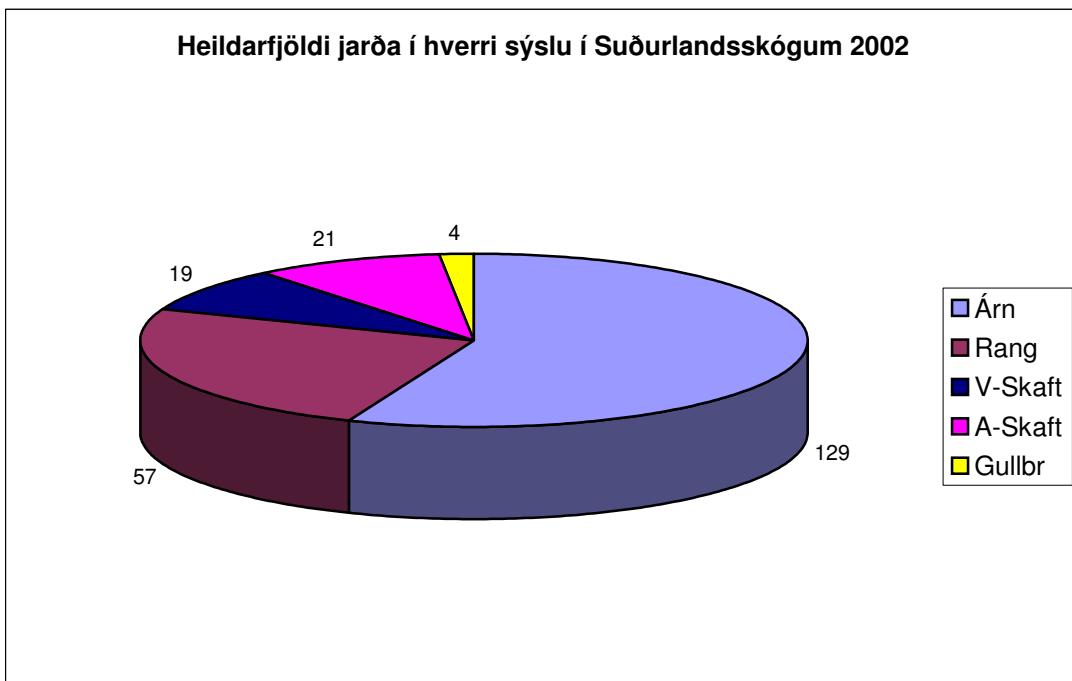
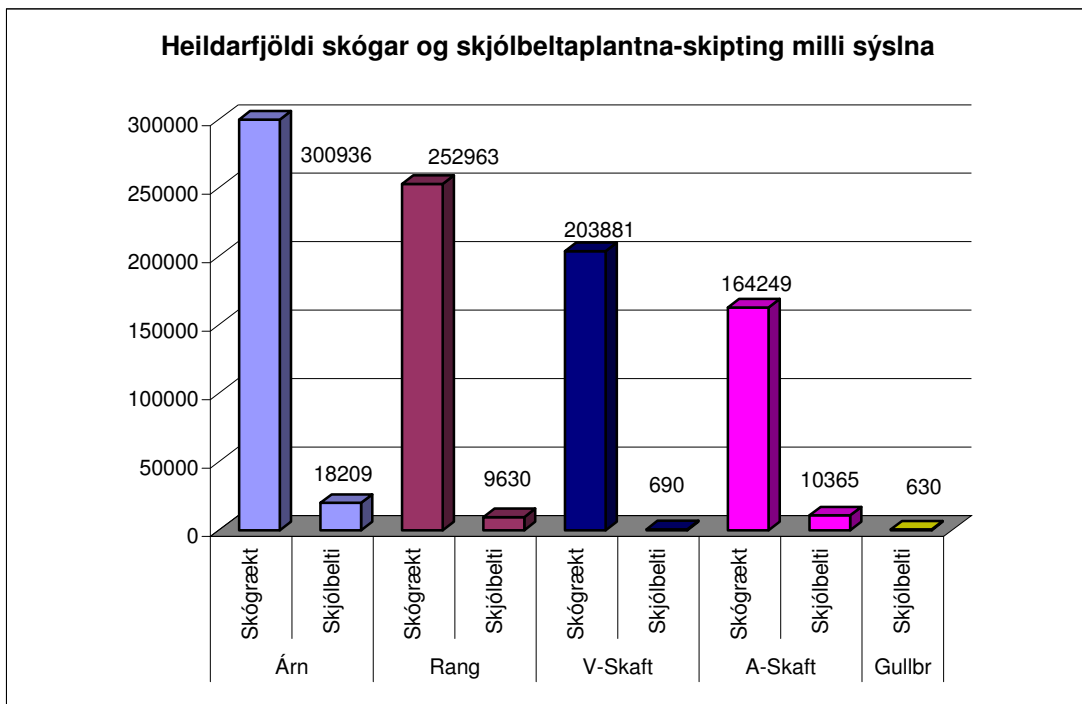
**Heildarframlag til Suðurlandsskóga,  
samanburður milli ára**



**Skipting fjármagns Suðurlandsskóga 2002**



Heildarfjöldi skógarplantna og skjólbeltaplantna



**Heildarfjöldi skjólbeltaplantna**

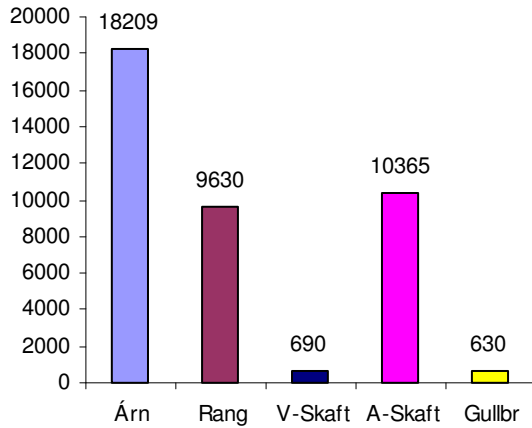
Alls var plantað í skjólbelti á 46 jörðum samtals 39,524 plöntum samsvarandi 39,5 km af einföldu beltí.

Bæjarnafn	Víðir	Ösp	Fura	Greni	Birki	Annað	Samtals	Km.
Arnarhóll	665	140					805	0,805
Auðsholt	175	175		40			390	0,39
Austvaðsholt	1215						1215	1,215
Árnanes 1	2098	35	40	40	40	194	2447	2,447
Árnanes 5	448		40			35	523	0,523
Breiðabólss	520						520	0,52
Dvalarh Blesast		105					105	0,105
Birnustaðir 2	210		120	70	80	203	683	0,683
Bjarnanes	180						180	0,18
Björnskot	70					420	490	0,49
Brjánsstaðir	175	140					315	0,315
Bræðraból	455	140		75	80	231	981	0,981
Byggðarhorn	245	70					315	0,315
Fuglavík	105						105	0,105
Guðnastaðir	985	130				70	1185	1,185
Hjarðarnes	70	105		80	67	197	519	0,519
Hólmi	475					43	518	0,518
Háfur	210						210	0,21
Hali	2340						2340	2,34
Hlemmiskeið	140		40	80			260	0,26
Hlíðarendakot	875	350				105	1330	1,33
Hoffell	50	280			67		397	0,397
Húsatóftir	490		120		480		1090	1,09
Klettur	980	280		200	160	280	1900	1,9
Kyljuholt	1280	290				65	1635	1,635
Kökkur	1820	630		80	40		2570	2,57
Miðgrund	2060					175	2235	2,235
Miðsker	486	70				43	599	0,599
Miðhjaleiga	630						630	0,63
Nesjar	70						70	0,07
Norðurgarður	1015	1200		40	160	280	2695	2,695
Norðurkot	350						350	0,35
Norður-Nýibær	245	35				35	315	0,315
Ólafsvellir		280					280	0,28
Reykhóll		980					980	0,98
Sanhóll	245	140				70	455	0,455
Seljatunga	630	210					840	0,84
Seljavellir	563	100				24	687	0,687
Skeiðárholt	735	245					980	0,98
Sperðill	100						100	0,1
Stóra-Vatnsleysa	105						105	0,105
Stærri-Bær	735	735					1470	1,47
Teygingarlækur		210	240	240			690	0,69
Unhóll	2190					70	2260	2,26
Vorsabær		245	120	120	120		605	0,605
Önundarhorn		35			80	35	150	0,15
<b>Samtals</b>	<b>26435</b>	<b>7355</b>	<b>720</b>	<b>1065</b>	<b>1374</b>	<b>2575</b>	<b>39524</b>	<b>39,524</b>

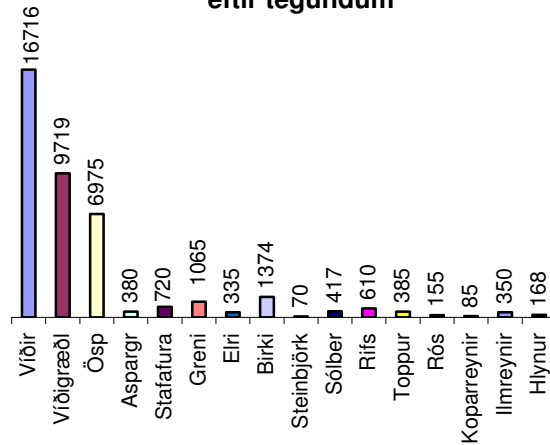
**Heildarfjöldi skjólbelplantna 2002.**

Á myndunum hér að neðan sést heildarfjöldi skjólbelplantna skipting milli sýslna og skipting milli tegunda.

**Heildarfjöldi skjólbelplantna**



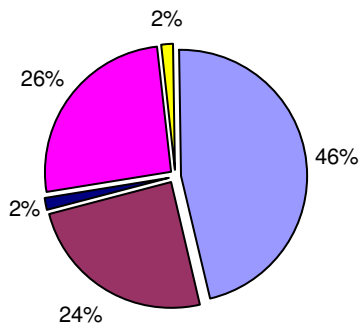
**Heildarfjöldi skjólbelplantna skipt eftir tegundum**



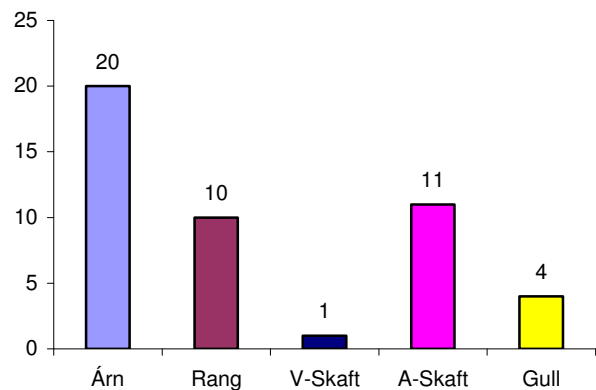
**Sýsluskipting plantna og jarða.**

Hér kemur fram sýsluskipting skjólbelplantna í prósentum og fjöldi jarða í hverri sýslu sem plantaði í skjól árið 2002.

**Skipting skjólbelplantna milli sýslna**



**Fjöldi skjólbeljarða sem plöntuðu skipt eftir sýslum**



## Samantekt

### Svæðisstjóra Gullbringusýslu

Snemma vors 2002 fengu 10 aðilar á lögbýlum á Suðurnesjum bréf og upplýsingarbæklinga þar sem starf Suðurlandsskóga var kynnt og lýst yfir áhuga á að fara af stað með skjólbeltarækt á einhverjum lögbýlum á Suðurnesjum vorið 2002. Fimm aðilar höfðu samband og sýndu þessu áhuga og í framhaldi fengu þeir heimsókn. Ákveðið var að fara af stað og planta smávegis á fjórum jörðum, en það var á Nesjum, Fuglavík og Norðurkoti við Sandgerði og Stóru-Vatnsleysu í Vatnsleysustrandahreppi. Einnig var skoðað að setja skjólbelti, með jarðvinnslu og plastlagningu í Bárugerði við Sandgerði, en því var frestað til vorsins 2003 vegna þess að erfitt er að fá húsdýraáburð á staðnum.

Suðurlandsskógar voru í samstarfi við Gróður fyrir fólk í landnámi Ingólfs um verkefni sem snýst um að planta í afar rýrt land og notkun moltu til áburðar. Suðurlandsskógar lögðu fram trjáplönturnar samtals 3000 birkiplöntur. Ákveðið er að halda þessu samstarfi áfram og leggja áherslu á Suðurnesin í því sambandi.

Einnig tóku Suðurlandsskógar þátt í tilraun sem sett var upp á Keflavíkurflugvelli í samstarfi við Skógrækt ríkisins að Mógilsá og Bandaríkjaher. Umsjónamaður tilraunarinnar var Dennis Riege skógvistfræðingur. Hugmyndin var að Sls. legði fram plöntur, plast og reynt var að plastleggja með vél en það gekk ekki vegna þess að jarðvegur var svo grýttur. Niðurstaða úr tilrauninni hefur skírskotun til Reykjanesskagans alls, en ekki bara til aðstæðna innan Varnarliðsgirðingarinnar. Þær plöntutegundir sem notaðar voru í þessa tilraun voru Sitkagreni og Ilmbjörk.

Á myndinni hér að neðan er Halldór Magnússon formaður skógræktarfélag Suðurnesja við reitinn Sólbrekku við Grindavíkurveg.





**Samantekt****Svæðisstjóra Árnæssýslu**

Eins og síðastliðin ár hefur gróðursetning aukist töluvert á milli ára. Á árinu voru gróðursettar um 320.000 plöntur og þar af voru um 18.000 í skjólbelti, sem þýðir að lagðir hafa verið út um 18 km af skjólbeltum árið 2002.

Árið 2001 voru lagðir út 25 km af skjólbeltum þannig að við erum að sjá aðeins minnkun í skjólbeltaræktinni. Ég held reyndar að það sé mjög eðlilegt að sjá sveiflur í þessu, en nú er töluvert af nýjum jörðum að koma inn þannig að vonandi sjáum við mikinn vaxtarkipp í skjólbeltaræktinni næstu ár.

Um 300.000 plöntum var plantað í skógræktinni árið 2002 og er það þó nokkur aukning á milli ára. Um 40% af því er greni, 19 % fura, 17 % ösp, 16 % birki og 8 % annað. Á þessu háa hlutfalli af greni má sjá að við höfum mikið af allgóðu landi til að leggja undir greniskóga, en greni er allra trjáa arðvænlegast hér á suðurlandi; það framleiðir mest timbur pr/ha á ári og verður allra trjáa elst.

Öllum ræktendum óska ég gróðursældar á komandi árum.

Harpa Dís

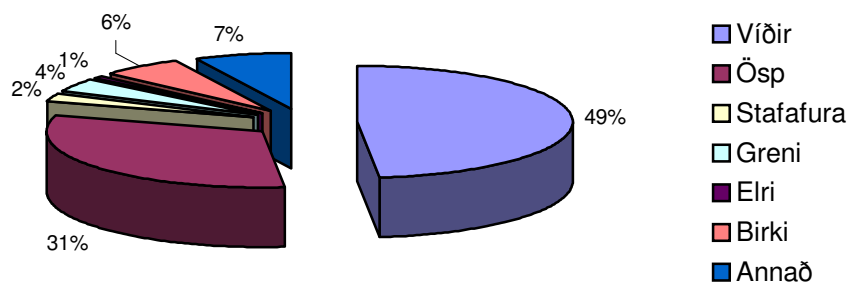


Skjólbelti

Fjöldi skjólbeltaplantna árið 2002  
Árnessýsla

Bæjarnafn	Víðir	Ösp	Stafafura	Greni	Elri	Birki	Annað	Samtals	Km skjól
Arnarhóll	665	140						<b>805</b>	0,805
Auðsholt	175	175		40				<b>390</b>	0,39
Dvalarh Blesast		105						<b>105</b>	0,105
Birnustaðir 2	210		120	70		80	203	<b>683</b>	0,683
Björnskot	70						420	<b>490</b>	0,07
Brjánsstaðir	175	140						<b>315</b>	0,315
Bræðraból	455	140		75		80	231	<b>981</b>	0,981
Byggðarhorn	245	70						<b>315</b>	0,315
Hlemmiskeið	140		40	80				<b>260</b>	0,26
Húsatóftir	490		120			480		<b>1090</b>	1,09
Klettur	980	280		200	35	160	245	<b>1900</b>	1,9
Kökkur	1820	630		80		40		<b>2570</b>	2,47
Norðurgarður	1015	1200		40		160	280	<b>2695</b>	2,72
Ólafsvellir		280						<b>280</b>	0,28
Reykhóll		980						<b>980</b>	0,98
Sanhóll	245	140					70	<b>455</b>	0,455
Seljatunga	630	210						<b>840</b>	0,269
Skeiðháholt	735	245						<b>980</b>	0,98
Stærri-Bær	735	735						<b>1470</b>	1,47
Vorsabær		245	120	120		120		<b>605</b>	3,405
<b>Samtals</b>	<b>8785</b>	<b>5715</b>	<b>400</b>	<b>705</b>	<b>35</b>	<b>1120</b>	<b>1449</b>	<b>18209</b>	18,209

Hlutfall tegunda í Árnessýslu



## Samantekt

### Svæðisstjóra Rangárvallasýslu og S-Skaftafellssýslu

Útplöntun fór vel af stað vorið 2002 í Rangárvallasýslu og byrjuðu flestir skógarbændur þar að planta af krafti í byrjun maí. Plöntun var að mestu lokið um mánaðarmótin maí-júní og er það sérstaklega ánægjulegur árangur. Alls var plantað um 250.000 skógarplöntum í rúmlega 100 hektara lands. Hins vegar voru rangæskir skjólbeltaræktendur óvenju seinir til þetta vorið og gróðursettu minna en undanfarin ár.

Í V-Skaftafellssýslu fór plöntun af stað í seinni hluta maímánaðar þegar plöntuafhending hófst þar. Alls var plantað um 204.000 plöntum í 65 hektara og var því að mestu lokið í júlíbyrjun.

Á Geitasandi við Gunnarsholt var haldið áfram að planta í tilraun á vegum Suðurlandsskóga, Rannsóknarstöðvarinnar að Mógilsá og Landgræðslunnar. Þar var plantað 5000 plöntum af birki og sitkagreni.

Nýr jarðvinnsluverktaki Ari Öfjörð/Gagntak ehf. keypti Markúsarplóginn og vann með hann í sumar. Plantaði hann samtals 240.000 plöntum í þessum tveimur sýslum, eða ríflega helmingi þess sem þar var plantað. Gagntak sá einnig um jarðvinnslu með skógastjörnunni í Rangárvallasýslu að hausti en Gústaf Pálsson, Hörghsdal vann það verk í V-Skaft.

Á nokkrum jörðum voru einnig verktakar við handplöntun og áburðargjöf.

Hallur Björgvinsson svæðisstjóri.

Markúsarplógur.



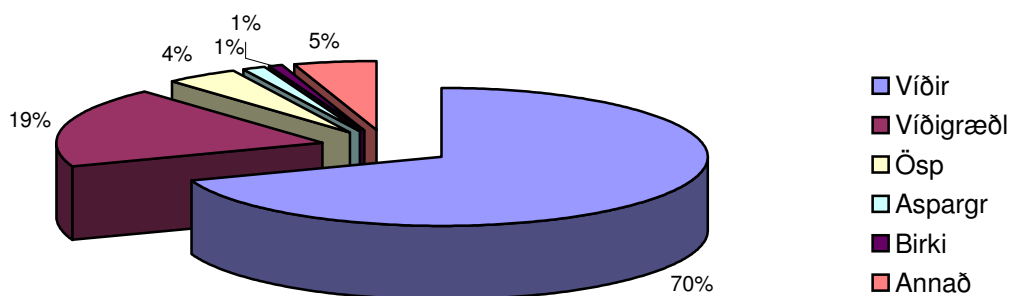
Á myndinni er Markús Runólfsson við útplöntunarvélina sem hann hannaði.

**Skjólbelti**

**Fjöldi skjólbeltaplantna árið 2002  
Rangárvallssýsla**

Bæjarnafn	Víðir	Víðigræðl	Ösp	Aspargr	Birki	Annað	Samtals	Km skjól
Austvaðsholt	1015	200					<b>1215</b>	1,215
Guðnastaðir	560	425		130		70	<b>1185</b>	1,185
Háfur	210						<b>210</b>	0,21
Hlíðarendakot	875		350			105	<b>1330</b>	1,33
Miðgrund	1960	100				175	<b>2235</b>	2,235
Miðhjáleiga	630						<b>630</b>	0,63
Norður-Nýibær	245		35			35	<b>315</b>	0,315
Sperðill		100					<b>100</b>	0,1
Unhóll	1190	1000				70	<b>2260</b>	2,26
Önundarhorn			35		80	35	<b>150</b>	0,15
<b>Samtals</b>	<b>6685</b>	<b>1825</b>	<b>420</b>	<b>130</b>	<b>80</b>	<b>490</b>	<b>9630</b>	<b>9,63</b>

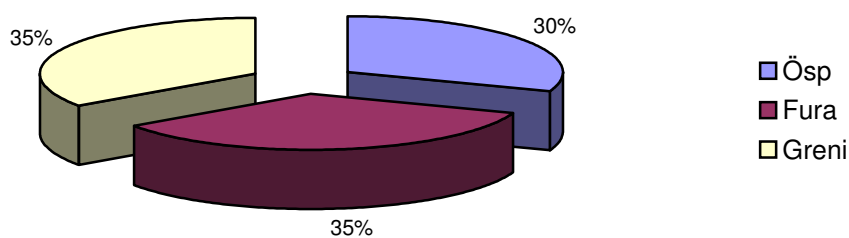
Hlutfall tegunda í Rangárvallasýslu



**V-Skaftafellssýsla**

Bæjarnafn	Ösp	Fura	Greni	Samtals	Km skjól
Teygingalækur	210	240	240	<b>690</b>	0,69

Hlutfall tegunda V-Skaft



## Samantekt

### Svæðisstjóra í A-Skaftafellssýslu

Við Austur-Skaftfellingar hituðum okkur upp fyrir sumarið með því að vera einstaklega dugleg að sækja fræðsluerindi um skógræktarmál sem haldin voru mánaðarlega í gegnum fjarfundarbúnað. Að jafnaði mættu manns. Að mínu mati eru fyrirlestrar sem þessir mjög fræðandi, en hafa jafnframt mikið félagslegt gildi fyrir skógarbændur.

Austur Skaftfellingar voru stórtækir í skógræktarmálum á árinu 2002 og gróðursettu 164,249 plöntu. Það er umtalsverð aukning frá árinu áður. Munar þar mest um gróðursetninguna á Lindarbakka en þar voru alls gróðursettar 76.887 plöntur en auk þess byrjaði líka ein ný jörð að planta. Útplöntunin fór rólega af stað fram eftir sumri og komið var fram í lok september þegar útplöntun lauk. Kom það ekki að sök því einmuna veðurblíða lék við okkur framan af hausti og útplöntuninni lauk áður en regntímabilið hófst.

Líkt og í fyrra plantaði útplöntunarplógurinn Njörður stórum hluta plantnanna eða um það bil 112 þúsund plöntum. Þetta tæki léttir mönnum mikið starfið við útplöntun auk þess sem það plægir og gefur áburð um leið. Hugvitsmennirnir sem standa að smíði hans hafa lagt sig alla fram við að endurbæta og tæknivæða vinnslu hans. Þeir fengu í haust styrk úr smáverkefnasjóði landbúnaðarins, til að vinna að frekari þróun og endurbótum á þessu tæki.

Dálítill aukning var í skjólbeltarækt frá því í fyrra. Alls voru lagðir út 9.299 m af skjólbeltum. (10365 plöntur) á 11 jörðum. Við fengum mjög gott úrval af mismunandi runnum til skjólbeltaræktar þetta árið og mun það vafalaust skila sér í fjölbreyttari skjólbeltum hér á svæðinu þegar fram líða stundir. Hluti plantnanna var ræktaður hér fyrir austan í Gróðrarstöðinni Dilksnesi og verður vonandi framhald á því góða samstarfi.

Á haustdögum héldum við grunnnámsskeið í skógrækt fyrir skógarbændur hérna fyrir austan.

Námsskeiðið sóttu 12 manns og tókst það með ágætum.

Mikill skaði var af völdum hreindýra á skjólbeltum hér um slóðir á einni skjólbeltajörð hér í haust.

Veidd voru rúmlega 20 dýr úr þessari hjörð en eftir voru ca. 150 dýr.

Ágangur hreindýra er vaxandi vandamál hér um slóðir og geta bændur lítið aðhafst.

Því það er mjög takmarkað sem má veiða af þeim hér og ekki auðvelt að girða fyrir þau.

Milli jóla og nýárs var framkvæmd fyrsta grisjun á skógarjörð hjá Suðurlandskógum í Austur-Skaftafellssýslu. Var það á jörðinni Skálafelli II en þar var ca. 50 ára gamall skógarreitir sem ekkert hafði verið grisjaður frá upphafi. Afraksturinn var 90 girðingarstaurar.

Teknar voru þrjár nýjar jarðir inn í nytjaskógrækt á þessu ári og ein í skjólbeltarækt.

Við bjóðum ábúendur þeirra hjartanlega velkomna og hlökkum til samstarfs við þá.

Kveðjur að austan

Rannveig Einarsdóttir svæðisstjóri.

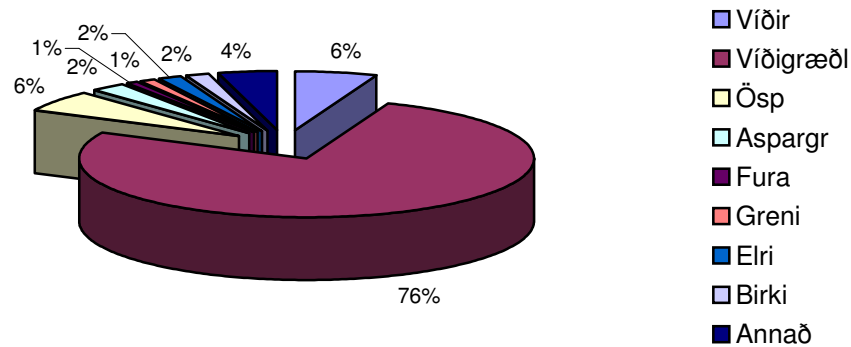


Skjólbelti

Fjöldi skjólbeltaplantna árið 2002  
A-Skaftafellssýsla.

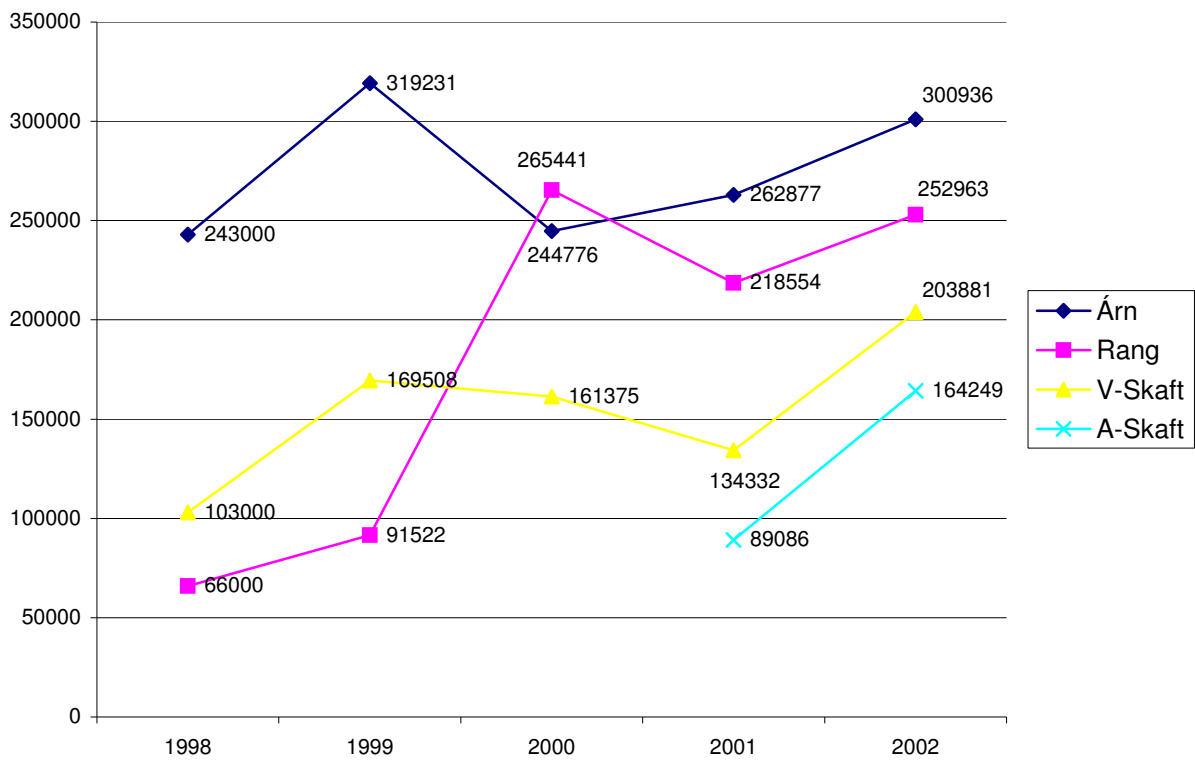
Bæjarnafn	Víðir	Víðigr	Ösp	Aspargr	Fura	Greni	Elri	Birki	Annað	Samtals	Km.skjól
Árnanes 1	94	2004	35		40	40	120	40	74	2447	2,447
Árnanes 5	48	400			40				35	523	0,523
Breiðabóls		520								520	0,52
Bjarnanes		180								180	0,18
Hjarðarnes	70		105			80	40	67	157	519	0,519
Hólmi		475							43	518	0,518
Hali	140	2200								2340	2,34
Hoffell	15	35	280					67		397	0,397
Kyljuholt		1280	140	150					65	1635	1,635
Miðsker	196	290	70						43	599	0,599
Seljavellir	53	510		100					24	687	0,687
<b>Samtals</b>	<b>616</b>	<b>7894</b>	<b>630</b>	<b>250</b>	<b>80</b>	<b>120</b>	<b>160</b>	<b>174</b>	<b>441</b>	<b>10365</b>	<b>10,365</b>

Hlutfall milli tegunda

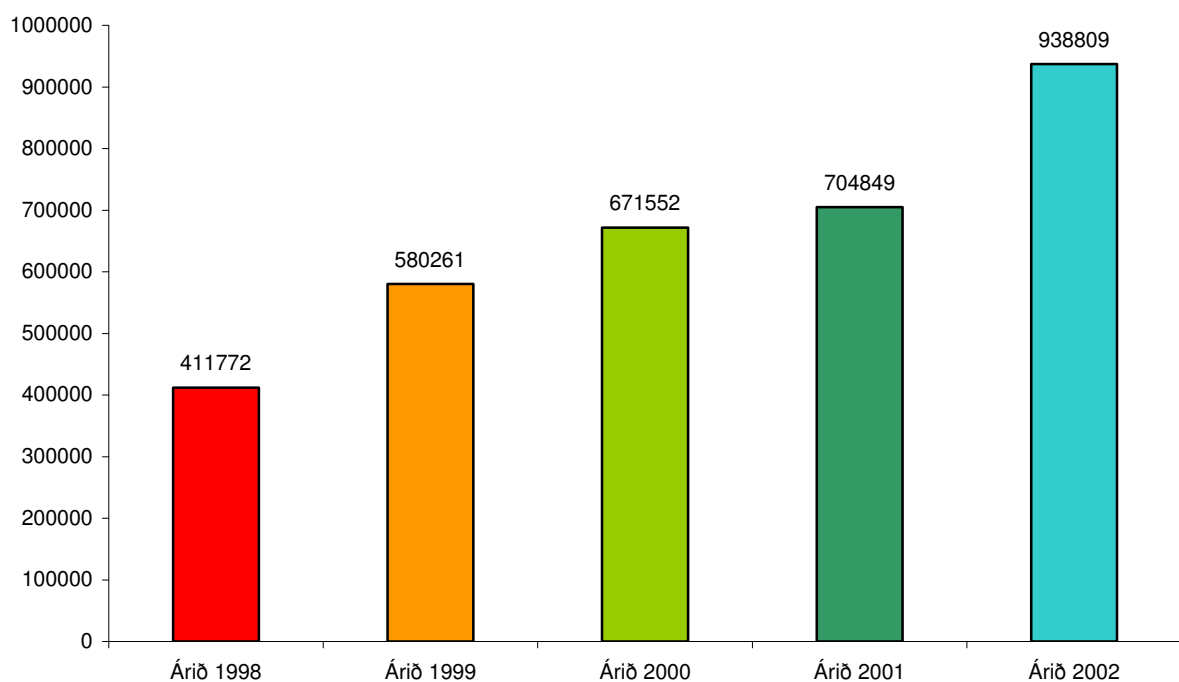


**Samanburður á skógarplöntum milli ára.**

Á myndunum hér fyrir neðan má sjá þróunina í útplöntun á skógarplöntum þessi fimm ár sem Suðurlandsskógaverkefnið hefur verið í gangi.

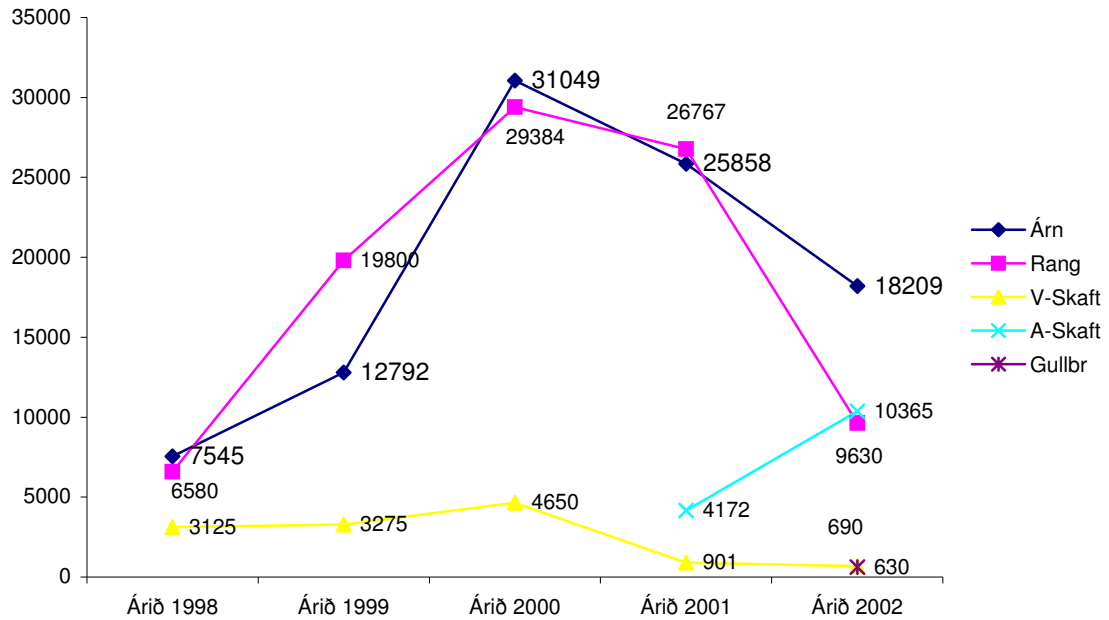


**Samanburður á heildarfjölda skógarplantna milli ára 1998-2002**



**Samanburður í skjólbeltum milli ára.**

Hér má sjá þróunina í skjólbeltum þessi fimm ár



Hér má sjá samanburða á heildarplöntufjölda í skjólbeltum árin 1998-2002.

