



Ársskýrsla,  
ársreikningur  
2007



Ársskýrsla Skjólaskóga 2007

## Efnisyfirlit.

Inngangur.....	bls. 1
Framkvæmdir.....	bls. 2
Kostnaðargreining.....	bls. 3
Ráðstefnur og fræðsla .....	bls. 4
Árangur skógræktar.....	bls. 7
Árangur í skjólbeltarækt.....	bls.11
Fundargerðir stjórnar.....	bls.14
Ársreikningur 2006.....	bls.19

## Inngangur.

Framkvæmdir og rekstur Skjólskóga var með svipuðu móti og undanfarin ár, en reynt var að draga úr kostnaði eins og frekast var unnt enda engar hækkanir á framlögum til verkefnisins umfram verðbótapátt á fastan kostnað.

Þrátt fyrir ýtrasta aðhald tókst ekki að lækka kostnað nema um tæplega hálfa miljón á árinu, og ljóst að frekari lækkun næst ekki nema með því að draga úr framkvæmdum.

Það er örþrifaráð og í hrópandi mótsögn við stefnu sem mörkuð var í upphafi að ekki sé minnst á umræðu um mótvægisáðgerðir og aðrar sértækar áðgerðir vegna stöðu byggða á starfssvæði Skjólskóga. Höfuðstóll efnahags Skjólskóga í upphafi árs var neikvæður sem nam 3.446.657 kr. en hafði lækkað í -2.979.466 kr. við lok árs.

Framkvæmdir voru í lágmarki en eðli málsins samkvæmt eru Skjólskógar bundnir af samningum við skógarbændur og einnig af samningum um plöntukaup.

Í árslok var boðin út framleiðsla á þorra skógarplantna sem verða til notkunar árin 2009-2011 og lækkar verð í því útboði að jafnaði um 3% frá því sem var á árinu 2007. Til skógræktar á bújörðum fóru að þessu sinni 309 þúsund skógarplöntur en engin ný skjólbelti voru undirbúin.

Gerðir voru tveir nýir samningar á árinu, annars vegar var samið um 28,5 ha lands á Klúku í Bjarnarfirði og hins vegar var samið um 37 ha stækkun skógræktarlands í Mýrartungu II í Reykhólasveit.

Talsverð vinna var lögð í úttektir á árangri í skógrækt og skjólbeltagerð og er gerð grein fyrir niðurstöðum í sérstökum köflum ársskýrslunnar.

Starfsmenn verkefnisins voru þeir sömu og áður:

Arnín Óladóttir, skógfræðingur í 80% starfi

Hallfríður Sigurðardóttir, svæðisstjóri í 40% starfi

Kristján Jónsson, svæðisstjóri í fullu starfi.

Sæmundur Kr. Þorvaldsson, framkvæmdastjóri í fullu starfi.

Alls 3,2 ársverk.

Þann 14. júlí andaðist **Einar Oddur Kristjánsson** Alþingismaður og stjórnarformaður Skjólskóga.

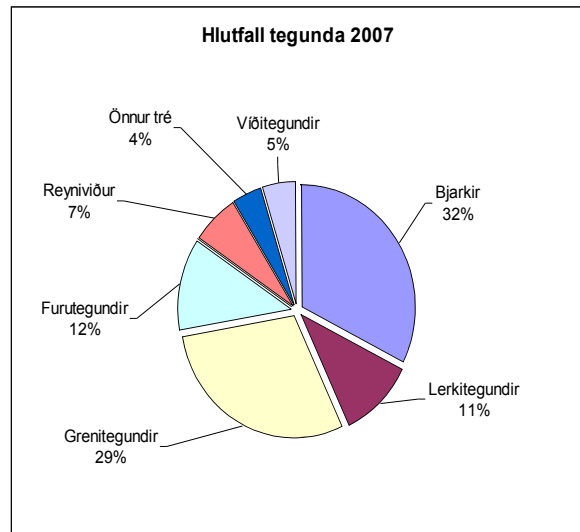
*Einari Oddi er vottuð virðing og þakkir fyrir ótult og gæfuríkt starf að framgangi skógræktar í landinu auk síns þáttar í uppbyggingu og rekstri Skjólskóga frá upphafi.*

Landbúnaðarráðherra skipaði Þórólf Halldórsson sýslumann Barðstrendinga nýjan formann stjórnar Skjólskóga.

## Framkvæmdir 2007.

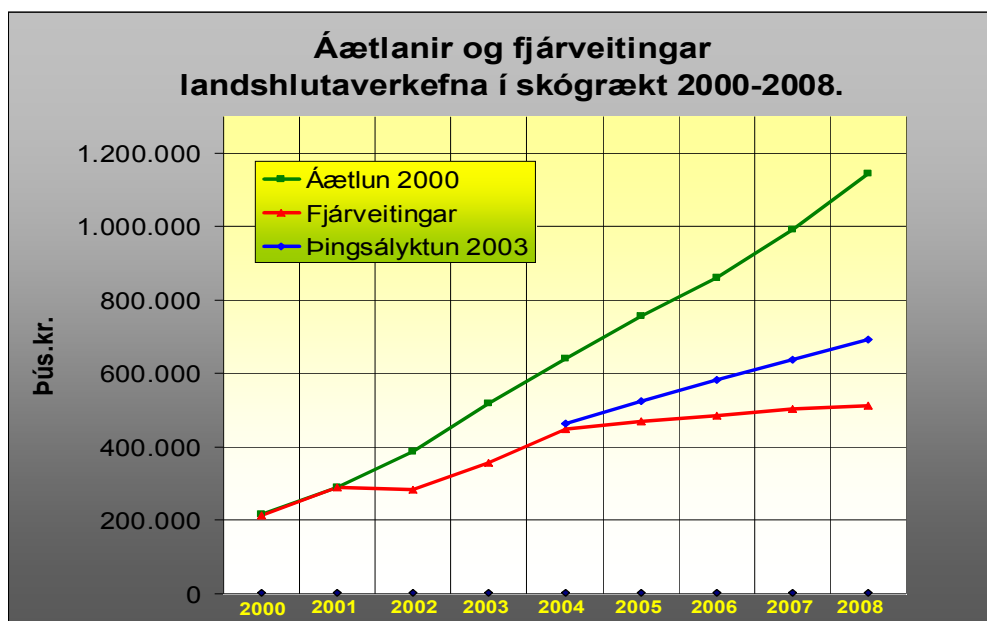
Eins og áður greinir voru gróðursettar rúmleg 309 þúsund skógarplöntur og var hlutfall tegunda svipað og undanfarin ár. Alls eru þá komnar í jörð 2,4 milljónir skógarplantna á vegum verkefnisins.

Í allnokkur ár hafa verið gróðursettar í nokkrum mæli tegundir sem lítil sem engin reynsla er af á þessum slóðum, nú verður gert hlé á notkun þeirra í a.m.k. nokkur ár á meðan í ljós kemur hve vel þær standa sig. Tegundir sem falla út eru: fjallalerki, mýralerki, blæelri, græneleri og blæösp. Nýjar tegundir verða teknar inn til prufu næstu ár s.s. skógarfura, evrópulerki og gráelri en tvær þær fyrrnefndu hafa verið notaðar í mjög takmörkuðum mæli í nokkur ár. Engri alaskaösp var plantað á árinu þar sem þær misfórust allar í ræktun.



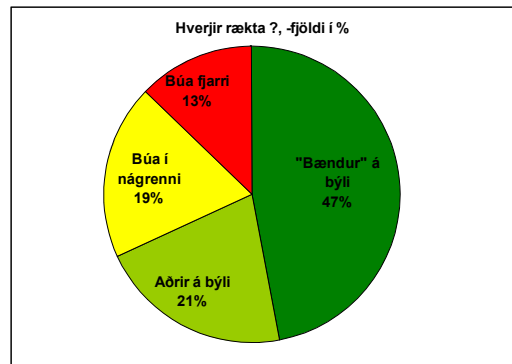
Nú er umsamið skógræktarland hjá skógarbændum á Vestfjörðum samtals orðið 2.400 ha, og þegar hefur verið plantað í 950 ha. Upphafleg var gert ráð fyrir að planta í 28.000 hektara á árabílinu 2000 – 2040 en sé miðað við meðalafköst síðustu tveggja ára, (120 ha/ári) mun það markmið ekki nást fyrr en að 225 árum liðnum.

Á línuritinu hér fyrir neðan sjást heildar fjárveitingar til allra 5 landshlutaverkefna í skógrækt sl. 8 ár, og upphaflega áætlun frá árinu 2000 og einnig áætlun á grundvelli þingsályktunar Alþingis árið 2003. Tölur eru nálægt núvirði.

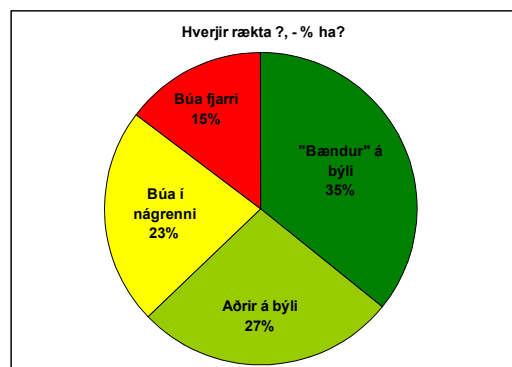


Ársskýrsla Skjólskóga 2007

Skógarbændur eru ekki einsleitur hópur hvað aðra starfsemi á jörðinni áhrærir. Sem byggðaverkefni hafa Skjólskógar notað ákveðna forgangs röðun hvað aðkomu að verkefninu varðar og hafa ábúendur á jörðum haft vissan forgang. Þetta endurspeglast í hlutfalli samningsjarða eftir búsetu, samanber kökurit hér t.v. Ath „Bændur“ á við þá sem einnig stunda sauðfjár –og eða kúabúskap.



Sé hlutfall ræktunarsvæða skoðað með sama hætti kemur í ljós að bændur með annan búskap samhliða, eru að jafnaði með minni ræktunarsvæði en aðrir. Það eru einkum ábúendur á jörðum sem ekki búa hefðbundnum búskap sem eru með stærstu skógræktarlöndin.



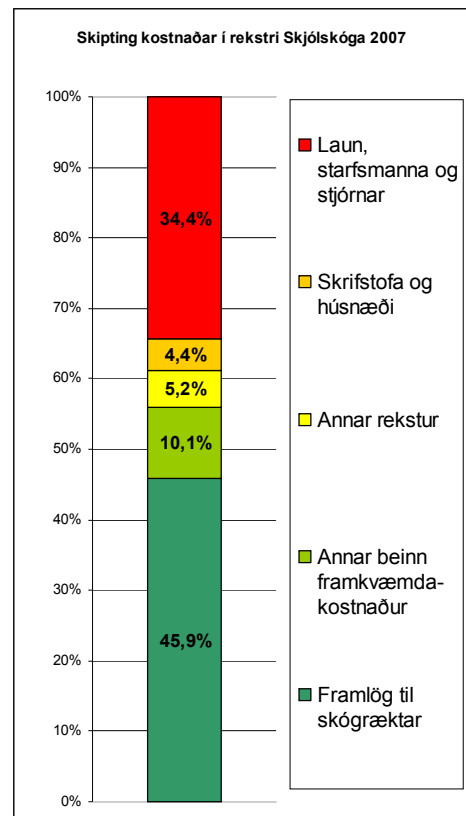
### Rekstrarkostnaður Skjólskóga.

Skjólskógum er ætlað að annast skipulagningu skógræktaframkvæmda á bújörðum á Vestfjörðum og greiða allt að 97% samþykkt kostnaðar við þær.

Þetta hefur í för með sér rekstur skrifstofu til að annast allt skipulag frá samningsgerð til ræktunaráætla og eftirlits og úttekta á árangri. Til að annast þetta þurfa Skjólskógar að vera með í sinni þjónustu starfsfólk með menntun á ýmsum sviðum náttúrufræða og stafrænna landupplýsingakerfa auk starfa við fræðslu, utanumhald, uppgjörsmál og eftirlit.

Í grófum dráttum má skipta heildarkostnaði í fimm hluta:

- Starfsmannakostnað: laun og launatengd gjöld starfsmanna og stjórnar.
- Rekstur skrifstofu og leiga skrifstofu-aðstöðu á Þingeyri.
- Annar rekstur er ýmiskonar starfsemi svo sem námskeið, kennsla og leiga.



hugbúnaðar og loftmynda auk ferðakostnaðar sem ekki tengist beint framkvæmdum,

- Annar beinn framkvæmdakostnaður er allur kostnaður við t.d. flutninga efnis, rekstur plöntulagera, afföll á plöntulagerum, kostnaður og viðhald véla auk aksturs- og ferðakostnaðar starfsmanna vegna framkvæmda.
- Framlög til skógræktar er allur kostnaður sem færður er beint á framkvæmdaraðila og kemur fram á launaseðli til viðkomandi. (sjá nánari sundurliðun hér að neðan).

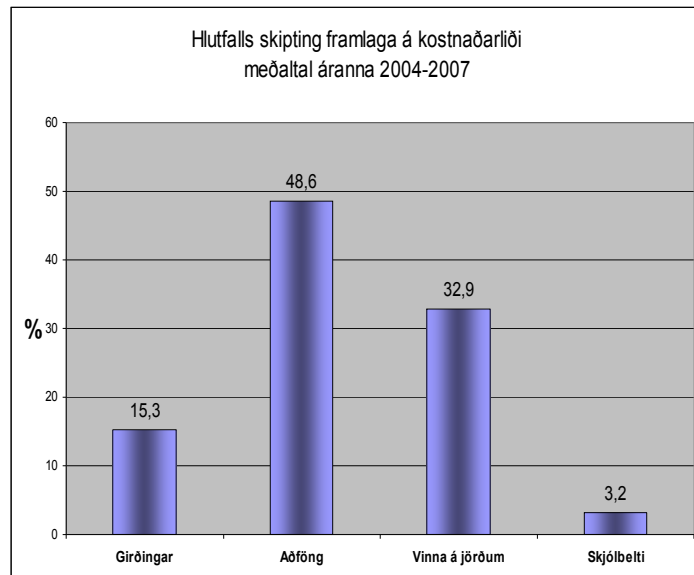
34 jarðir fengu framlög til skógræktarframkvæmda á árinu samtals 23.446.480 kr, eða að meðaltali rétt tæplega 690 þúsund kr. á jörð.

Lægsta framlag til jarðar sem var í útplöntun í einhverjum mæli var 114 þúsund kr. en það hæsta 3,1 milj.kr. Á nokkrum jörðum er framkvæmdum lokið og þar var aðeins greitt fyrir viðhald girðinga.

Framlög Skjólskóga til framkvæmdaraðila geta eins og að framan greinir náð 97% af samþykktum kostnaði, má þar telja girðingakostnað (bæði stofnkostnað og viðhald), plöntukaup, jarðvinnslu, gróðursetningu, áburðargjöf og ýmsan annan vinnukostnað skógarbónda sem greitt er fyrir samkvæmt taxta svo sem skráningar og skýrslugerð o.fl. Á sama hátt er hér kostnaður við skjólbeltagerð.

Á súluritinu hér að neðan er framlögum til skógræktar skipt í fjóra þætti og sýnir ritið meðaltal árána 2004-2007.

- Girðingar er kostnaður við nýframkvæmdir og viðhald girðinga.
- Aðföng er verð plantna, áburðar, og verkfæra.
- Vinna á jörðum eru allir verkþættir sem framkvæmdaraðili sér um sjálfur: jarðvinnsla, gróðursetning, áburðargjöf, skýrslu- og skráningahald, flutningur plantna frá lager heim á jörð, umsjón plantna og fl.
- Skjólbelti eru tekin hér sérstaklega en þar inni er allur kostnaður við aðföng og vinnu við skjólbeltin.





Þátturinn „vinna á jörðum“ er í raun sá þáttur sem kalla má atvinnusköpun á býlinu en að sjálfsgöðu fer það eftir aðstæðum hvort bóndi vinnur verkið sjálfur eða ræður til þess fólk.

Framlög til skógræktar á árinu 2007 voru tæpar 23,5 milljónir og samkvæmt þessu meðaltali eru 7,7 milljónir króna vegna beins vinnuframlags skógarbænda, eða að meðaltali 226 þúsund krónur á hvern.

### **Ráðstefnur og fræðsla.**

Á árinu lauk þriggja ára námskeiðsröð *Grænni skóga á Vestfjörðum* með útskrift 13 nemenda. Þetta var nám á vegum Landbúnaðarháskóla Íslands í samstarfi við Skjólskóga og Félag skógarbænda á Vestfjörðum. Námið samanstóð af 15 tveggja daga námskeiðum og hófst haustið 2004 og lauk sem fyrr segir með útskrift sem fór fram á Bíldudal og í Langabotni í Geirþjófsfirði þann 16. júní.

Alls hófu 26 nemendur námið, nokkrir eiga enn eftir að skila lokaverkefni og aðrir hafa klárað í sams konar námskeiðum á Vesturlandi eða Suðurlandi.

Mjög góð reynsla er af þessu námi og er stefnt að því að hefja nýja námskeiðsröð á árinu 2009.

Nokkrar svipmyndir af námskeiðum sl. 3 ár



Ársskýrsla Skjólskóga 2007



< >  
 Til að víkka sjóndeildarhringinn og kynna skógrækt erlendis var eitt námskeið haldið í Skotlandi, meðal gestgjafa þar var Magnús heitinn Magnússon KBE (Knight of the british Empire) og frú. Fararstjóri og skipuleggjandi Skotlandsfarar var Arnlín Óladóttir.



< Umsjónarmenn námsins. Til vinstri, Guðríður Helgadóttir umsjónarmaður Starfs- og endurmenntunardeildar Lbhí. Til hægri, Björgvin Örn Eggertsson umsjónarmaður Grænni skóga Lbhí. Á milli þeirra stendur Jóhann Björn Arngrímsson Hólmavík, og heldur á viðurkenningu fyrir sérlega vandað lokaverkefni.

Útskriftarhópurinn staddur á >  
 Bíldudal að afloknu síðasta námskeiði 15. júní 2007.





Ekkert grunnnámskeið skógarbænda var haldið þar sem engir nýir slíkir bættust í hópinn á árinu en tvö stutt þjálfunarnámskeið voru haldin fyrir verkafólk í gróðursetningu á viðkomandi jörðum.

Allir starfsmenn Skjólskóga sóttu Fagraðstefnu skógræktar sem haldin var á Eiðum dagana 22. og 23. mars og Arnlín og Kristján sóttu Fræðaping landbúnaðarins í Reykjavík 15. og 16. febrúar.

Þrjú starfsmenn Skjólskóga: Hallfríður, Kristján og Sæmundur ásamt einum skógarbónda Sighvati Þórarinssyni á Höfða í Dýrafirði sóttu sl. haust fimm daga skjólbeltanámskeið í Danmörku. Námskeiðið var skipulagt af Suðurlandsskógum og Landbúnaðarháskólanum á Hvanneyri í samstarfi við Skov & Landskab, Københavns Universitet og HedeDanmark (fyrrum Heiðafélagið) Námskeiðið fór fram í kennslusetri skólans skammt frá Auning á NA Jótlandi. Þátttakendur voru hæstánægðir með gæði námskeiðsins og má vænta nokkuð nýrrar sýnar á skjólbeltaáætlanir á starfssvæði Skjólskóga í framtíðinni.

### Árangur skógræktar.

Úttekt á árangri. (Arnlín Óladóttir)

Sumrið 2007 var byrjað á að skoða árangur af gróðursetningum á vegum Skjólskóga á Vestfjörðum. Byrjað var á 4 jörðum þar sem 3 ár voru liðin frá síðustu gróðursetningum; Hafnardal á Langadalströnd, Skálanesi og Miðjanesi í Reykhólahreppi og Húsavík í Steingrímsfirði. Einnig voru teknar stikkprufur í stökum reitum á Reykhólum og Mýratungu. Skoðaðir voru 50m<sup>2</sup> fletir valdir af handahófi, 3 – 9 fletir í hverjum reit eftir stærð reita. Þar var hver planta skráð, tegund, hæð og ástand. Alls voru skoðaðir 147 fletir í 27 reitum á öllum þessum stöðum. Tilgangurinn var fyrst og fremst að kanna ástand skógræktarinnar og gera tillögur um íbætur eftir þörfum svo að uppvaxandi skógur þjóni þeim tilgangi sem lagt var upp með. Gerður var samanburður á áætlunum, skráðum gróðursetningum og framreiknuðum fjölda í úttektinni. Yfirleitt var gott samræmi á milli áætlana og gróðursetninga, en þó voru eilítlir misbrestir á því að áætlunum væri framfylgt. Einnig er líklegt að skráning hafi ekki alltaf verið nákvæm, í sumum reitum hafði greinilega verið plantað þéttar en skráning sagði til um og í öðrum aðliggjandi reitum voru færri plöntur en ætla mætti eftir skráningu.



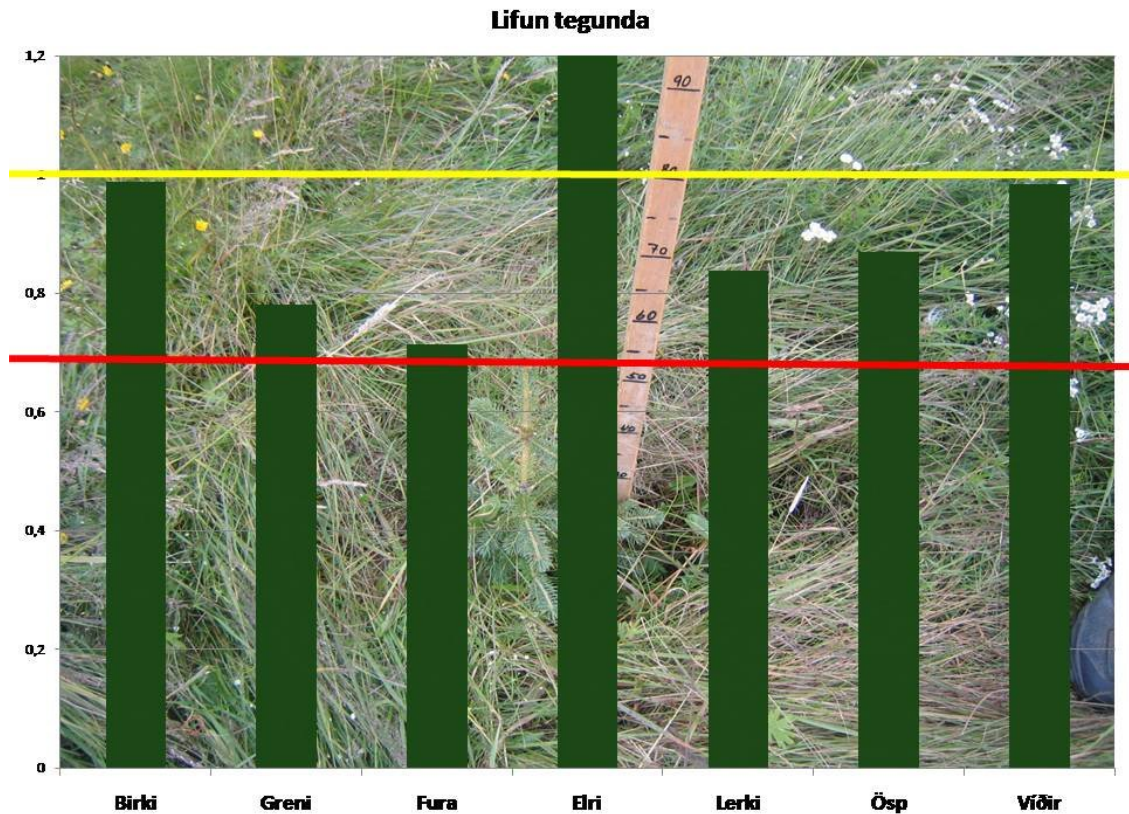
Hallfríður við vænlegan elribrúsk og „spretthart“ hvítgreni á Miðjanesi haustið 2007, hvort tveggja gróðursett 2003 = 5 sumra.





Við útreikninga á afföllum var stuðst við skráðar gróðursetningar. Alls fundust framreiknað tæplega 77.200 plöntur af 82.700 plöntum sem voru gróðursettar í reitina eða um 93% lifun í heildina. Afföll voru mest þar sem grasvöxtur var mikill, allir reitir þar sem afföll voru meiri en 30% eru frjósamt graslendi utan eitt vindbarið holt.

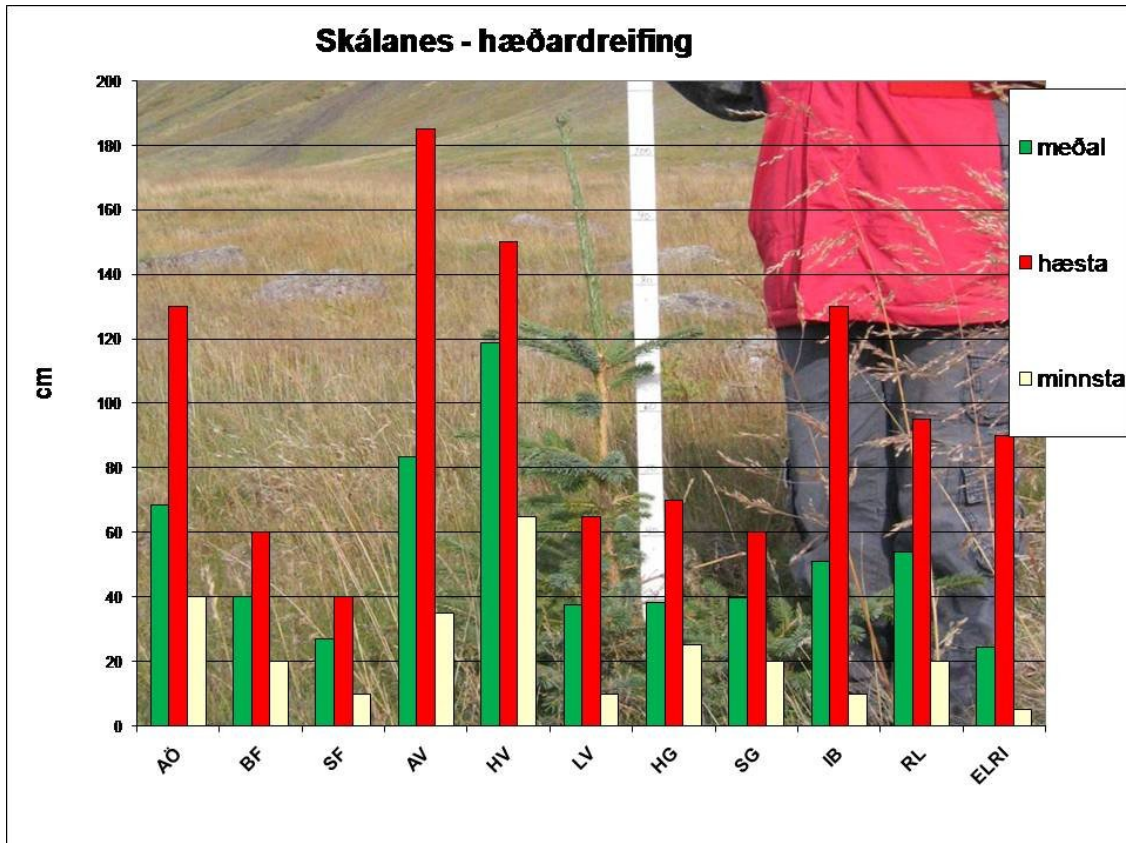
Þegar litið er til einstakra tegunda, þá er nokkur munur á afföllum eins og sést á mynd 2. Elri, birki og víðir lifa best, en fura síst. Elri mælist með meira en 100% lifun sem má skýra með því að elri er fremur fágæt tegund, en henni er yfirleitt plantað á lítil afmörkuð svæði. Það þurfa því ekki nema fá slíkt svæði að lenda í úttekt til að skekkja myndina. Engin tegund fær samkvæmt þessu rauða spjaldið, þ.e. afföll eru ekki meiri en 30% fyrir neina tegund í heild



**Mynd 2:** Gula línin sýnir 100% lifun, en sú rauða 70%. Afföll allra tegunda eru ásættanleg, en þó síst í furu.



Vöxtur var eingöngu mældur sem hæð trjána. Greinilegur og marktækur munur var á hæð trjána á Skálanesi þar sem gróðursett var á árunum 2001-2003 og í Hafnardal þar sem gróðursett var 2003-2005. Meðalhæða allra plantna á Skálanesi var 47,7cm en í Hafnardal 29,6 cm.



**Mynd 3:** Mikill munur er á vexti eftir skilyrðum. Hæstu plönturnar eru í frjósömu og skýldu landi en þær minnstu efst uppi á klettum.

Einnig var mikill munur á reitum innan svæða eftir skilyrðum eins og sést á mynd 3. Hún sýnir meðalhæð, hámarks- og lágmarkshæð fyrir allar tegundir á Skálanesi. Þar sést m.a. að birki hefur náð 130cm hæð í frjósömu graslandi niðri við veg, en minnstu plönturnar eru ekki nema 10 cm efst uppi í skálinni í 150 m hæð yfir sjávarmáli.



Við skoðun voru einnig skráðar upplýsingar um ástand trjána. Ekki hefur verið unnið úr þeim gögnum ennþá, en ljóst er að mikið er um toppkal og tvítoppa. Einnig var áberandi áburðarskortur víða í snauðum jarðvegi og ljóst að sá áburður sem settur er með plöntunum í byrjun dugur ekki nema í 2-3 ár í slíku landi. Nokkuð bar einnig á að plöntur höfðu verið bitnar, oftast af búfé, en einnig sáust merki um gæsabeit.

Þessi skoðun verður síðan notuð til að gera áætlanir um aðgerðir á einstöku jörðum. Munu viðkomandi bændur fá skýrslu um úttekt á sinni jörð og tillögur um íbætur, áburðargjöf og klippingar þar sem við á.

Þessi fyrsta stóra úttekt á Skjólaskógasvæðinu gefur góðar vonir um framhaldið, þar sem lifun er almennt góð og vöxtur sömuleiðis ásættanlegur. Hins vegar má ýmislegt af þessu læra og greinilegt við fyrstu sýn að vanda þarf betur til jarðvinnslu í frjósömu graslendi og gera ráð fyrir áburðargjöf eftir 3-4 ár í snauðu landi. Einnig þarf að ítreka enn og aftur nauðsyn þess að koma í veg fyrir búfjárbætur í uppvaxandi skógum.

### Árangur í skjólbeltarækt.

Á árinu fór fram úttekt á flestöllum skjólbeltum sem ræktuð hafa verið á vegum Skjólaskóga frá árinu 1998 til ársins 2006.

Markmiðið var að meta ástand, vöxt og gagnsemi ásamt því að kortleggja lengd og legu. Lega beltanna var öll færð inn á kortagrunn Skjólaskóga. Einnig var skráð hvaða klónar væru í beltum og hvenær þau voru gerð en nokkuð er um að upplýsingar um þá þætti vanti í gagnaskrá Skjólaskóga.

Úttektin náði til 82% skjólbelta.



Beltin voru metin sjónrænt í fjóra gæðaflokka en einnig var meðalhæð mæld.

Gæðaflokkun var eftirfarandi:

1. flokkur. Góð belt, 90-100% í lagi.
2. flokkur. Skörðótt, en virka.
3. Lélegt ástand en hægt að laga.
4. Ónýtt.



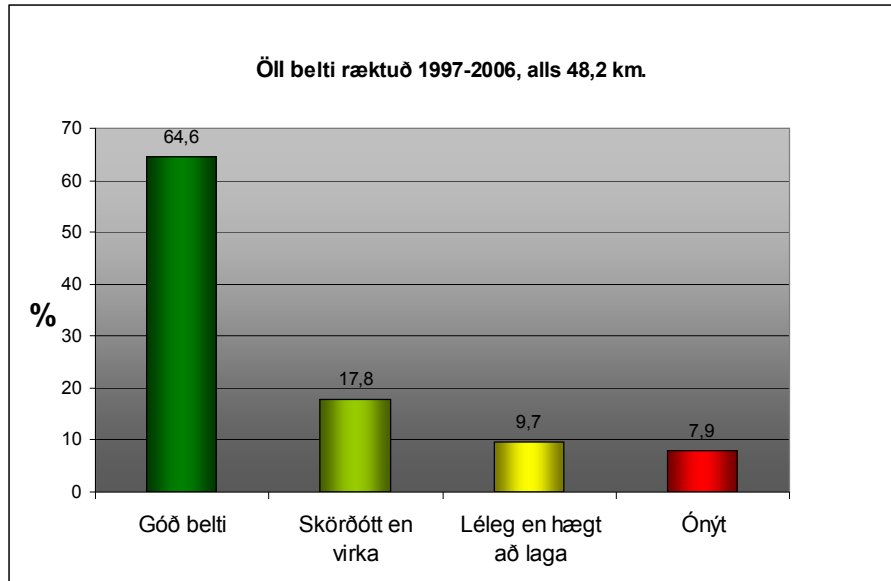
Ársskýrsla Skjólaskóga 2007

Niðurstöður.

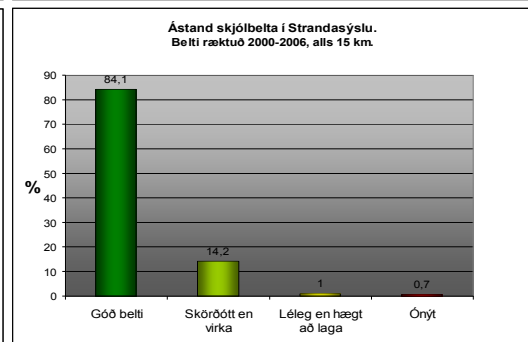
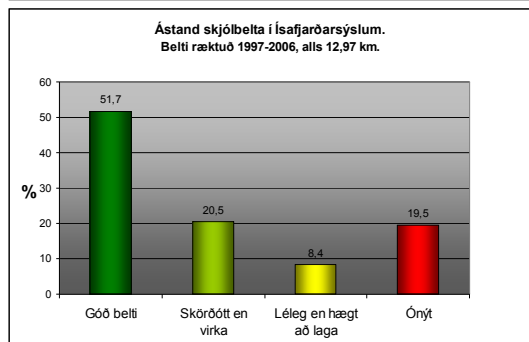
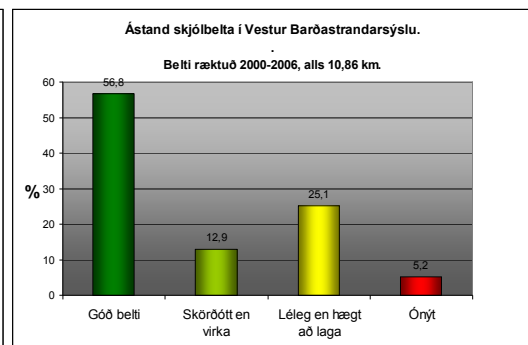
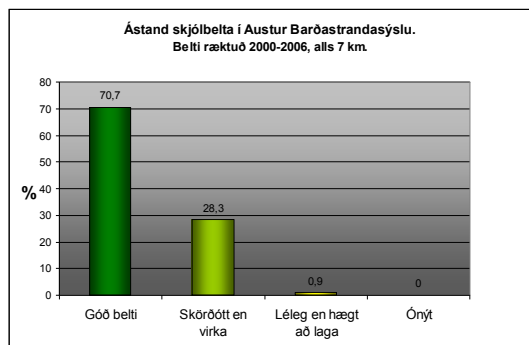
Beinar niðurstöður úr þessari athugun eru að nú standa 48 km. af skjólbeltum á starfssvæði Skjólskóga, talið í einföldu plasti. Þetta eru að langmestu leiti beltí í skjólbeltakerfum á ræktarlandi.

Niðurstöður á ástandskönnun eru eftirfarandi:

64,6 % beltanna teljast góð og falla í 1. flokk. 17,8 % falla í annan flokk, 9,7% fellur í þriðja flokk en 7,9% er algerlega ónýtt. Sjá stöplarit hér að neðan.



Sé ástand beltanna skoðað eftir sýslum í umdæmi Skjólskóga er niðurstaðan: Ath. mismunandi kvarðar.



Þó ekki sé til neinn sérstakur mælikvarði á hvað telst viðunandi árangur teljum við að árangur þar sem rúm 80% beltanna lendir í fyrsta eða öðrum flokki teljist viðunandi.

Það er athyglisvert að ef skoðuð eru ónýtt og léleg belti sérstaklega, kemur í ljós að allur þorri þeirra er á fáum jörðum sem bendir til að eitthvað hafi farið úrskaiðis í framkvæmdinni, a.m.k. ef sérstaklega slæmar aðstæður koma ekki til. Einnig ber að geta þess að á þeim svæðum þar sem ástandið er verst var mest gert af skjólbeltum á fyrstu starfsárunum og þess að vænta að reynsla hafi leitt til betri árangurs á svæðum sem hófu framkvæmdir seinna.

Skjólbeltin eru að lang mestu leiti byggð upp að víðitegundum og sáust þess glögg merki að þar sem alaskavíðirinn er hvað þróttmestur mun hann fara að útheimta talsvert viðhald á allra næstu árum, samanber hin vöxtulegu 10 ára alaskavíði-belti í Tröð í Öfundarfirði (mynd t.h).

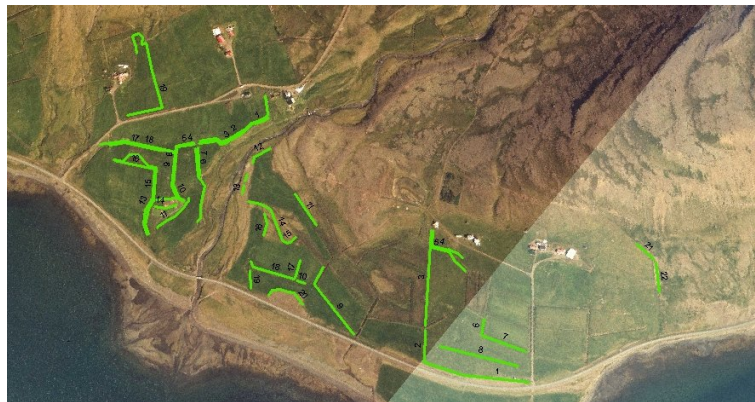


Þar sem lánast hefur að rækta trjátegundir t.d. alaskaaspir upp í beltunum, (í bland við víðitegundir) virtust vera að vaxa upp öflug og væntanlega langlífari og viðhaldsminni skjólbelti svo sem sést á myndinni (th.). En þar sést belti á Höfða í Dýrafirði sem farið er að láta að sér kveða á aðeins 7 árum. Öspin er orðin rúmlega 4 metrar. á hæð.



Á myndinni hér að neðan sést hvernig kortagrunnur Skjólskóga sýnir legu belta í skjólbeltakerfum á Höfða og Neðri Hjarðardal í Dýrafirði.

Á bak við hvert númer liggja upplýsingar um hvert belti, s.s. lengd, gróðursetningarár, tegundir, kvæmi og klóna auk annara upplýsinga um framkvæmdina.





## Fundargerðir stjórnar.

Stjórn Skjólskóga á Vestfjörðum er svo skipuð frá miðju ári 2007:

*Þórólfur Halldórsson*, formaður.

*Aðalsteinn Sigurgeirsson*, forstöðumaður á Mógilsá fulltrúi Skógræktar ríkisins

*Ásvaldur Magnússon*, bóndi í Tröð fulltrúi Félags skógarbænda á Vestfjörðum.

Stjórn Skjólskóga á Vestfjörðum hélt 5 fundi á árinu.

### **29. stjórnarfundur Skjólskóga**

Fundartími: Fimmtudaginn 8. febrúar 2007 kl. 13:00 – 15:30

Fundarstaður: Skrifstofa EOK við Austurvöll í Reykjavík.

Mættir: Einar Oddur Kristjánsson, Aðalsteinn Sigurgeirsson, Ásvaldur Magnússon og Sæmundur Kr. Þorvaldsson.

Fundarfrásögn:

1. Nýir samningur um þátttöku í landshlutaverkefni í skógrækt, samkv. lögum nr. 95/2006 um landshlutaverkefni í skógrækt. Samanb. 4 lið 28. fundar.
  - „Endanlegt“ form á samningnum kynnt. Kom fram gagnrýni Á.M. á 7. grein og AS á 13. gr. Á.M. telur greinina takmarka rétt eiganda á notum af landi sem ekki er ætlað til skógræktar s.s. önnur ræktun. A.S. er ósáttur við að ekki sé tekið tillit til ákvæða 14. gr. Náttúruverndarlaga (1999 nr.44)  
*Sé skógrækt styrkt með opinberu fé skal kveða svo á í samningi við eiganda eða réttihafa lands að hann tryggji almenningi með reglum sem hann setur frjálsta för um landið eftir að fyrstu stigum skógræktar er lokið*  
Bókun Á.S.: Mér finnst ekki rétt að þessir samningar skulu vera gerðir af lögfræðingi Lb-ráðuneytisins án þess að tillit hafi verið tekið til réttmætra ábendinga um að samningarnir stæðust lög og vil því bóka mótmæli mín við þennan gjörning.
2. Grænni skógar, námskeiðsröð LBHÍ ofl. staða og framhald.
  - Allt virðist í uppnámi um framhald á *Grænni skógum* vegna breytinga á formi stuðnings Framleiðnisjóðs landbúnaðarins, því Bændasamtökin hafa stofnað endurmenntunarsjóð og þangað verður hver og einn bóndi að sækja um, að hámark 18 þús. kr. stuðning annað hvert ár. Endurmenntunarsjóður Bændasamtakanna er með allt aðrar reglur og vill ekki leggja fé í námskeið á þessu formi í framhaldi.
  - Þetta vandamál kom fram í dagsljósið nýlega og enn ekki ljóst hvernig vandamálið verður leyst. Einnig er ágreiningur milli LbhÍ og LHV um aðrar hliðar fjármálanna.
  - Ef við gerum samning við landeiganda skal tryggja að viðkomandi komist á námskeið, þótt hann hafi ekki lögheimili á jörðinni.
3. Rannsóknir LHV. Og Mógilsár. Erindi frá Mógilsá um samstarf við LHV í rannsóknarverkefninu „Betri lifun“, dags. 16.jan. 2007.
  - Stjórnin lýsir sig jákvæða gagnvart verkefninu og tilnefnir Arnlíni Óladóttur í starfshóp um skógræktarrannsóknir og nánari útfærslu þeirrar áætlunar sem lýst er í verkefnislýsingu „Betri trjáa“.

Fleira ekki gert AS/SP

Ársskýrsla Skjólskóga 2007



### 30. stjórnarfundur Skjólskóga

Fundartími: Fimmtudaginn 3. júlí 2007 kl. 9:30 – 16:30

Fundarstaður: Skrifstofa Skjólskóga, Þingeyri.

Mættir: Einar Oddur Kristjánsson, Aðalsteinn Sigurgeirsson, Ásvaldur Magnússon og Sæmundur Kr. Þorvaldsson.

Fundarfrásögn:

1. Fundargerðir 28. og 29. fundar.
  - Samþykktar
2. Verkefnið „Betri lifun“.

Skýrt var frá fundi fulltrúa verkefna og Mógilsár um hvernig bæta úr óviðunandi árangri í nýskógrækt hjá landshlutabundnum skógræktarverkefnum, til þess að læra vel af reynslu og bæta árangur með bættu innra eftirliti og rannsóknum. Lagt er til að Skjólskógar, Vesturlandsskógar og Suðurlandsskógar komi verkefninu af stað í samvinnu við rannsóknastöðina á Mógilsá, með hugsanlegri þátttöku annarra verkefna síðar.

Sæþ falið að koma samstarfi þessara landshlutaverkefna af stað í sumar í samvinnu við rannsóknastöðina á Mógilsá.
3. Ársskýrsla / ársreikningur 2006 og fjárhagsáætlun 2007.

Tekist hefur að lækka uppsafnaðan halla úr 5 m.kr. í 3,5 m.kr. í árslok 2006. Með áframhaldandi aðhaldi standa vonir til að senn takist að halda megi Skjólskógum innan marka fjárlaga.

Sæþ telur að með útboði áætlanagerðar og fleiri verka megi lækka rekstrarkostnað frekar. Eins og staðan er í dag eru Skjólskógar með umtalsvert hærri fastan kostnað sem hlutfall af gróðursetningu en flest hinna landshlutaverkefnanna. Skjólskógar gætu tvöfaldað framkvæmdir án þess að það hækkaði fastan kostnað.
4. Námskeið fyrir skógræktarfélagfólk í skjólbeltarækt, Nödebo, Danmörku, 22.-26. okt.  
- Bréf frá Birni B. Jónssyni, dags. 29/6 2006.  
Sæþ vill senda tvo starfsmenn Skjólskóga á námskeiðið (Sæþ og Hallfríði Sigurðardóttur.).  
Kostnaður áætlaður 10.500 DKK á mann.  
Samþykkt.
5. Þann 15. júní s.l. útskrifuðust 13 skógarbændur á Vestfjörðum námi í „Grænni skógum“.
6. Farið í vettvangsferð á Sandafell og skoðuð skógrækt á Söndum.

Fleira ekki gert AS.

Ársskýrsla Skjólskóga 2007

### 31. stjórnarfundur Skjólskóga

Fundartími: Laugardagur 25. ágúst 2007 kl. 14-15. Fundarstaður: Reykhólaskóli.

Mættir: Þórólfur Halldórsson, Aðalsteinn Sigurgeirsson, Ásvaldur Magnússon og Sæmundur Kr. Þorvaldsson.

Fundarfrásögn: Farið yfir helstu mál sem eru á döfinni í skógræktarmálum og hjá Skjólskögum á Vestfjörðum með nýjum stjórnarformanni. Ákveðið var að halda næsta stjórnarfund um miðjan septembermánuð. Fleira ekki gert SÞ

### 32. stjórnarfundur Skjólskóga

Fundartími: Þriðjudagur 18. september 2007 kl. 10:00 – 13:00

Fundarstaður: Skrifstofa Skjólskóga Þingeyri.

Mættir: Þórólfur Halldórsson, Ásvaldur Magnússon og Sæmundur Kr. Þorvaldsson.

Aðalsteinn Sigurgeirsson boðaði forföll.

Fundarfrásögn:

1. Fundargerðir 30. og 31. fundar Afgreitt.
2. Ársreikningur Skjólskóga 2006 / Ríkisendurskoðunar reikningurinn.  
Talsvert höggvið á uppsafnaðan halla á árinu 2006, með niðurskurði framkvæmda og aðhaldi í rekstri. Afgreitt
3. Framkvæmdir á árinu 2007  
Farið yfir stöðu framkvæmda, gert ráð fyrir að plantað verði um 330 þúsund skógarplöntum. Framkvæmdir hafa gengið vonum framár þrátt fyrir þurrka.
4. Fjárlög 2008  
Rætt um stöðu mála, formaður og framkvæmdastjóri sækist eftir fundi með landbúnaðarráðherra þar sem útskýrð verði staða á fjárveitingum til verkefnanna með tilliti til þingsáliktunnar frá 2003. Sótt verði eftir a.m.k. tímabundnu auknu fjármagni til Skjólskóga til að vinna á uppsöfnuðum halla. Framkvæmdastjóra falið að greina framkvæmdir Skjólskóga og bera saman við önnur LHV, til að menn geti áttað sig á hvort verkefnið er að fá lægri fjárveitingu miðað við umfang áætlunnar.
5. Plöntuútboð næstu ára  
Framkvæmdastjóra falið að undirbú útboð þorra plöntukaupa vegna 2009 og næstu ára.
6. Samningar í undirbúningi –umsóknir  
Engir nýir samningar hafa verið gerðir á árinu vegna fjármagnsskorts, gerð grein fyrir 9 jörðum sem biða samningsgerðar og tveggja sem sækja um og vilja hefja framkvæmdir sem first.
7. Endurnýjun fyrirtækisbils  
Rætt um að tímabært sé að huga að endurnýjun fyrirtækisbils sem nú er 6 ára og ekinn um 200.000 km. Margt kemur til greina bæði varðandi tegund, gerð og ekki síður fjármögnunarleiðir s.s. kaupleigu. Framkv.stj. falið að kanna hvað í boði er.
8. Farið yfir stöðu og stefnu Skjólskóga í víðu samhengi.

Fleira ekki gert S.Þ.

### 33. stjórnarfundur Skjólskóga

Fundartími: Þriðjudagur 6. nóvember 2007 kl. 16:00 – 17:30 Símafundur.

Mættir: Þórólfur Halldórsson, Ásvaldur Magnússon,  
Aðalsteinn Sigurgeirsson og Sæmundur Kr. Þorvaldsson.

Fundarfrásögn:

Umsögn Skjólskóga á Vestfjörðum um frumvarp til laga um breytingu á ýmsum lögum vegna tilfærslu verkefna innan Stjórnarráðs Íslands. Þjsk.131 -130.mál.

Samþykkt var að gera eftirfarandi athugasemdir:

Almennt álitur stjórn Skjólskóga varhugavert að kljúfa málaflokkinn *skógrækt á Íslandi* niður milli tveggja ráðuneyta. Engin hefð er fyrir því í íslenski stjórnslu, að sami málaflokkur sé samtímis á forræði tveggja ráðuneyta, og því hætt við að málaflokkurinn muni fljótlega lenda utangarðs í stjórnkerfinu, skógræktarstarfi á landinu til skaða. Auk þess er bráð hætta á að afgreiðsla sameiginlegra mála verði til muna flóknari þegar skógræktaraðilar lúta forsjá mismunandi ráðuneyta. „Nytjaskógrækt á bújörðum“ telst í eðli sínu ekki frábrugðin öðru skógræktarstarfi (t.a.m. skógrækt til landbóta og kolefnisbindingar; umsjón útivistarskóga) að því marki, að það réttlæti vistun í mismunandi ráðuneytum, enda getur margháttað starfsemi farið vel saman í sama skógi (viðarnytjar, útivist, kolefnisbinding, efling á fjölbreytni lífríkis o.s.frv.)

Sú ráðstöfun, að skipta ábyrgð skógræktarmála á milli ráðuneyta, er ekki rökstudd í frumvarpinu, en slíkt á sér engin fordæmi í evrópski löggjöf um skógræktarmál. Ennfremur má benda á að slíkt er í mótsögn við upphafsorð athugasemda sem fylgja með frumvarpinu (bls. 15) „...að hagræða, einfalda stjórnslu og skipa skyldum málaflokkum undir eina stjórn...“ Starf á vegum hinna ýmsu skógræktaraðila í landinu er mun skyldara og líkara innbyrðis, en t.a.m. skógrækt og landgræðsla (sem hér á landi fer einvörðungu fram á vegum einnar ríkisstofnunar: Landgræðslu ríkisins). Því leggjum við til þá breytingu á frumvarpinu, að umhverfisstjórnendur verði falið að fara með landgræðslumál, en landbúnaðar- og sjávarútvegsráðherra að fara með skógræktarmál. Slíkt býði upp á minna óhagræði og stjórnkerfisflækjur en sundrun skógræktarmála.

Umsögn um einstaka liði:

**1.**

5. Þáttur. XVII. Kafli. Breytingar á lögum um skógrækt nr 3/1955, með síðari breytingu. 25. gr. Við viljum benda á að hér er verið að leggja til breytingar á úreltum kafla í skógræktarlögum sem í raun hafa ekkert gildi, þar sem landshlutaverkefni í skógrækt hafa tekið við því hlutverki að annast umsjón nytjaskógræktar á bújörðum af Skógrækt ríkisins. Frekar ætti að fella niður 4. kafla nefndra laga, í ljósi þess að í lögum um landshlutaverkefni í skógrækt nr. 95 13. júní 2006 er m.a. fjallað um nytjaskógrækt á lögbýlum.

Bent er á að engin umfjöllun er um né vísan í lög um landshlutaverkefni í skógrækt (nr. 95/2006) í þessu lagafrumvarpi, en á grundvelli þeirra er mestöll „atvinnuskógrækt“ á Íslandi stunduð. Með tillögu við 24. grein er ætlunin að undanskilja „nytjaskógrækt á bújörðum“ frá flutningi til umhverfisstjórnendis er líklega átt við landshlutaverkefni í skógrækt (sbr. lög nr. 95/2006). Í því sambandi er rétt að vekja athygli hins háa Alþingis á að skógrækt sem stunduð er á lögbýlum á grundvelli þeirra laga er fjarri því að vera bundin við „nytjaskógrækt“ heldur er þar einnig stunduð skjólbeltarækt og landbótaskógrækt s.s til uppgræðslu eydds lands, bættis vatnsbúskapar og vegna annarra markmiða en eingöngu þeirra „að framleiða viðarafurðir til iðnaðarnota“ (sbr. skilgreining á hugtakinu „nytjaskógrækt“ í lögum nr. 95/2006).

Á starfssvæði Skjólskóga á Vestfjörðum er önnur skógrækt en nytjaskógrækt rúmur helmingur allra samningsbundinna framkvæmda skógarbænda.

2.

Í athugasemdum með frumvarpinu er á bls. 18, 5. málsgrein er rætt um fjármuni til hagnýtra rannsókna Rannsóknarstöðvar Skógræktar ríkisins.

Gert er ráð fyrir samningi umhverfisráðherra og sjávarútvegs- og landbúnaðar-ráðherra „í samráði við Bændasamtök Íslands“. Rétt er að benda á að skógarbændur hafa með sér hagsmunafélag; *Landsamtök skógareigenda*, sem væri hinn rétti hagsmunaaðili málsins. Meðal annarra hagsmunaaðila sem ráðuneyti ættu fremur að leitast eftir samráði við um fagráð eða stjórn yfir skógræktarrannsóknum eru t.a.m. Skógræktarfélag Íslands. Leggjum við til að forræði skógræktarrannsókna verði á hendi sama ráðuneytis og landshlutaverkefni í skógrækt (sjávarútvegs- og landbúnaðarráðuneyti), enda eru rannsóknir lífæð þess skógræktarstarfs sem hér fer fram á vegum landshlutaverkefnanna.

Rætt um næsta stjórnarfund í 47. viku.

Fleira ekki gert SP.