



Ársskýrsla
ársreikningur
2004

Skjólsgógar 5 ára.

Efnisyfirlit.

Inngangur.....	bls. 1
Helstu kostnaðarliðir.....	bls. 2
Framvinda verkefnisins.....	bls. 3
Framkvæmdir 2004.....	bls. 5
Ýmsar upplýsingar.....	bls. 9
Skjólbelti	bls. 11
Starfsfólk.....	bls. 12
Útgáfa.....	bls. 12
Ráðstefnur og fundir.....	bls. 12
Grænni skógar á Vestfjörðum.....	bls. 13
Samstarf við stofnanir.....	bls. 15
Landupplýsingarferfi Skjólskóga.....	bls. 15
Stjórn Skjólskóga.....	bls. 17
Fundargerðir stjórnar.....	bls. 18
Ársreikningur.....	bls. 23

Inngangur.

Á þessu ári eru Skjólskógar á Vestfjörðum fimm ára og af því tilefni er ársskýrslan heldur íburðarmeiri en undanfarin ár.

Árið 2004 var að flestu leiti hagstætt hvað veðurfar varðar. Veturinn 2003-4 var með afbrygðum snjóléttur og laus við illviðri. Nægilegt frost kom á þorra til að slá verulega á sitkalúsarfaraldur sem herjað hafði undanfarin ár og í úttekt Mógilsár síðsumars fannst sáralítið að lifandi lús.

Víða var þokkalega úrkomusamt framan af sumri og tókst að ljúka stærstum hluta gróðursetninga fyrir miðjan júlí, en ágústmánuður var afar þurr og hófust haustgróðursetningar ekki fyrr en um miðjan september.

Starfsemi Skjólskóga var með svipuðum hætti en enn er töluvert frá að sá kraftur sé í verkefninu sem að var stefnt með upphaflegri áætlun frá árinu 1999 vegna minni fjárframlaga en ráð var fyrir gert.

Alls voru gróðursettar 333.785 plöntur, sem er um 10.000 plöntum færri en árið áður enda voru um 50.000 umsamdar plöntur seldar á önnur landsvæði vegna skorts á fjármagni, og eins kom á daginn að framleiðendum tókst ekki að framleiða upp í gerða samninga um birkiplöntur og vantaði þar 20.000 plöntur miðað við áætlun.

Fjárveiting til Skjólskóga á árinu var 43.200.000 kr. Þrátt fyrir samdrátt í gróðursetningu tókst ekki að ná niður skuldahala verkefnisins og við lok árs var hallinn enn kr. 2,6 milljónir en hafði verið 4,7 árið áður.

Sömu starfsmenn unnu hjá Skjólskógum alls 3,03 ársverk, en var árið áður 3,12.



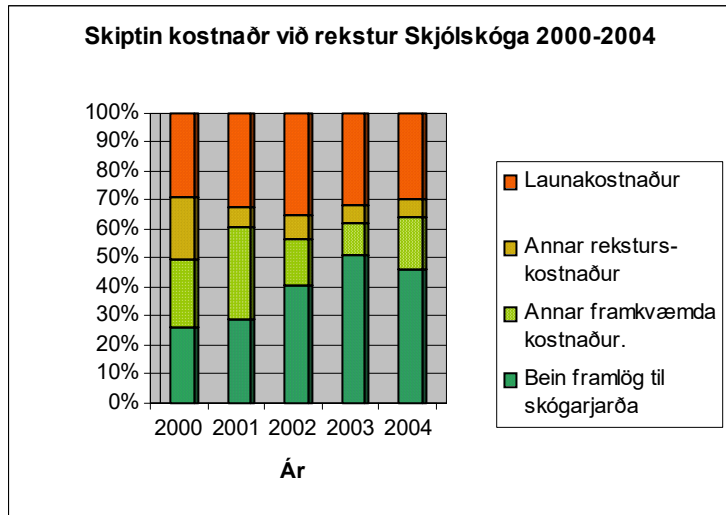
Bændur í Hafnardal á Langadalströnd, Ólöf Jónsdóttir og Reynir Stefánsson virða fyrir sér myndarlegan árssprota alaskavíðis síðsumars 2004.

Helstu kostnaðarliðir.

Þar sem mun minna fjármagn hefur komið til verkefnisins undanfarin 2-3 ár, hefur gengið verr að ná niður föstum kostnaði sem hlutfalli af heild. Verkefnið er þó á því stigi að nær öll aukning á fjárveitingum getur farið í framkvæmdir. Á árinu runnu 20 milljónir beint til framkvæmda á einstökum jörðum og 7,3 milljónir fóru í kostnað tengdan framkvæmdum s.s. flutningar, plöntulagera, ýmiskonar efni og áhöld, viðhald véla og plöntur þar sem ekki var hægt að tengja kostnað einstökum jörðum.

Þróun helstu kostnaðarliða Skjólskóga undanfarin 4 ár má sjá á súluritinu hér til hliðar.

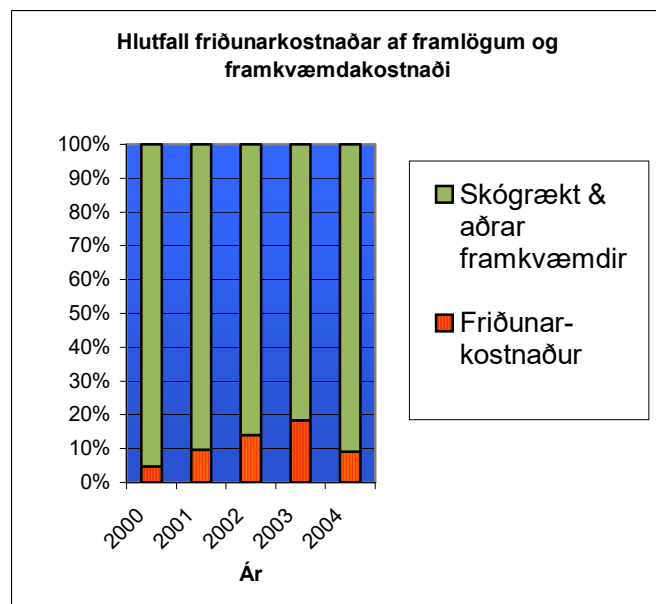
Launakostnaður er öll laun starfsmanna og stjórnarmanna með launatengdum gjöldum



Eins og annan kostnað við skógræktina greiða Skjólskógar allt að 97% kostnaðar við friðun. Aðferðin við þessar greiðslur er nokkuð önnur hjá Skjólskógum en öðrum landshlutaverkefnum en í stað þess að greiða stofnkostnað girðinga í takt við útplöntun á hverri jörð er þessi kostnaður greiddur upp á þremur árum.

Fyrsta árið eru greidd 40% kostnaðar, 30% á öðru og aftur sama á þriðja ári. Þessi aðferð hefur í för með sér mun hærri framlög í upphafi framkvæmda á hverjum stað, en rétt þótti að tengja þetta raunverulegum kostnaði landeigenda og til lengri tíma þýðir þetta sama hlutfall en gerir það að verkum að nokkru færri jarðir eru teknar inn á fyrstu árum verkefnisins en annars væri.

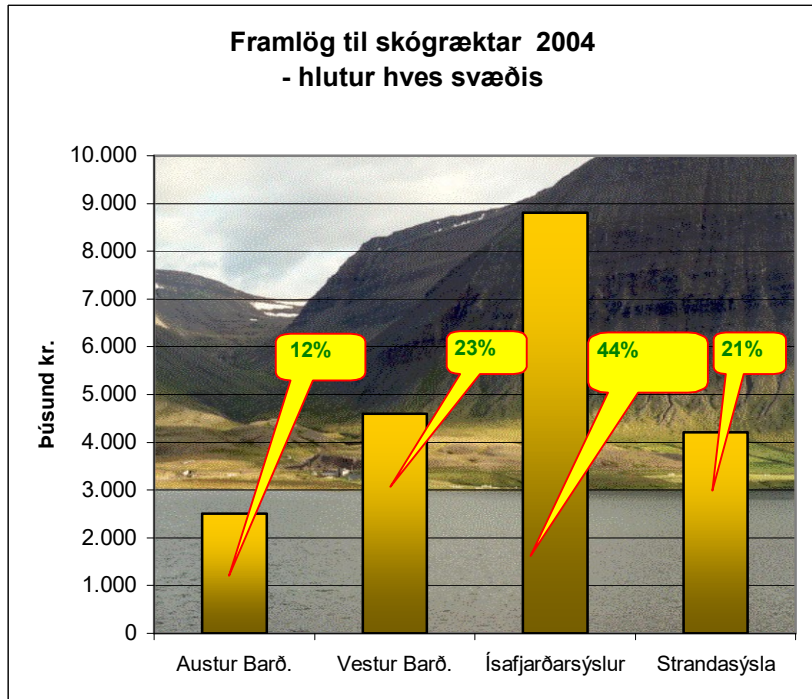
Hlutfall friðunarkostnaðar undanfarin ár hefur hæst farið í 18 %, en er nú tekið að lækka nokkuð, Árið 2004 voru engin ný stofnframlög greidd, -frestað til næsta árs vegna skorts á fjármagni.



Eins og glögg sést á súluritinu hér til hægri er æði misjafnt hve mikið hvert svæði ber úr bítum sé horft á sýslur. Þessi munur fer þá mest frekar eftir stærð samningssvæða í hverri sýslu fremur en fjölda jarða með samning.

Athyglisvert er að Austur Barðastrandasýsla er með minnstu framlögin þótt þar séu jafn margar samningsjarðir og í Strandasýslu, þar er einnig mesta samfellda búseta

bænda með hefðbundinn búskap. Þetta er umhugsunarefni þar sem áhersla Skjól-skóga á skógrækt einkum fyrir hefðbundinn búskap virðist ekki hafa gengið eftir.

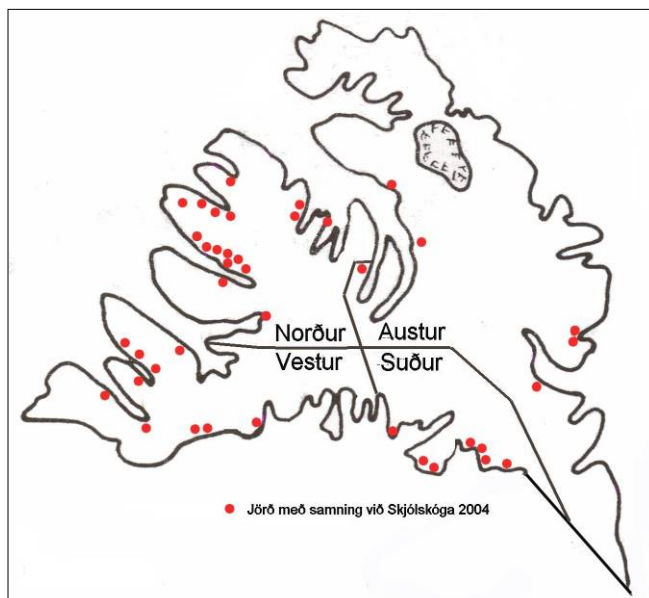


Framvinda verkefnisins.

Við árslok 2004 eru 40 jarðir á Vestfjörðum með samninga um skógrækt eða skjólbeltarækt á jörðum sínum.

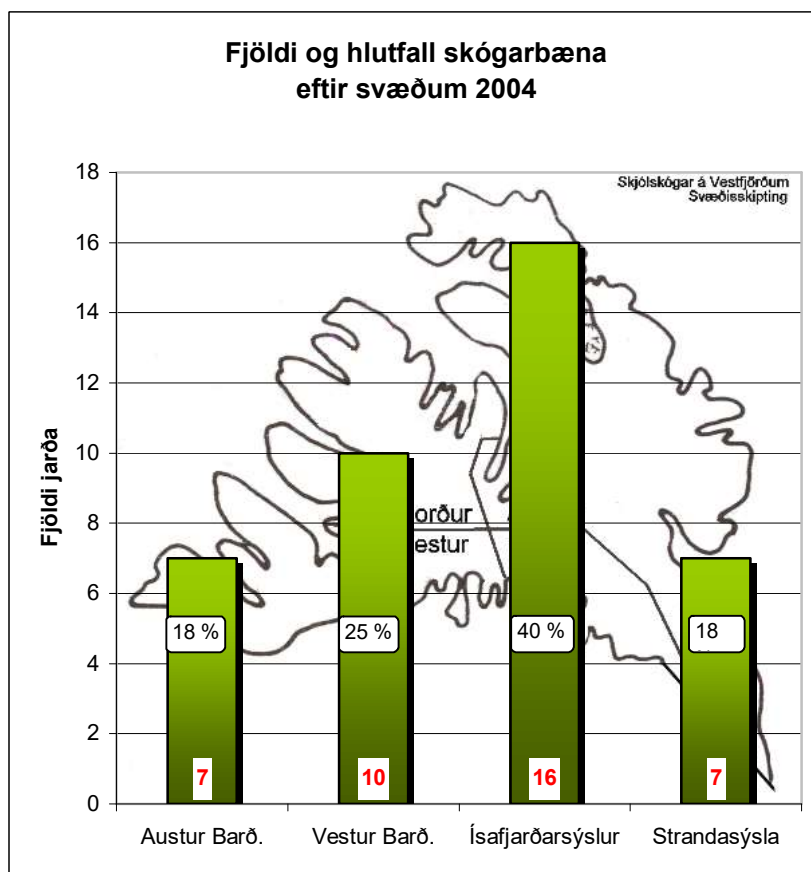
Þessar jarðir eru dreifðar vítt og breitt um Vestfjarða-kjálkann, sjá kort t.h.

12 nýjar jarðir munu væntanlega ganga frá samningum áður en vetur er á enda.

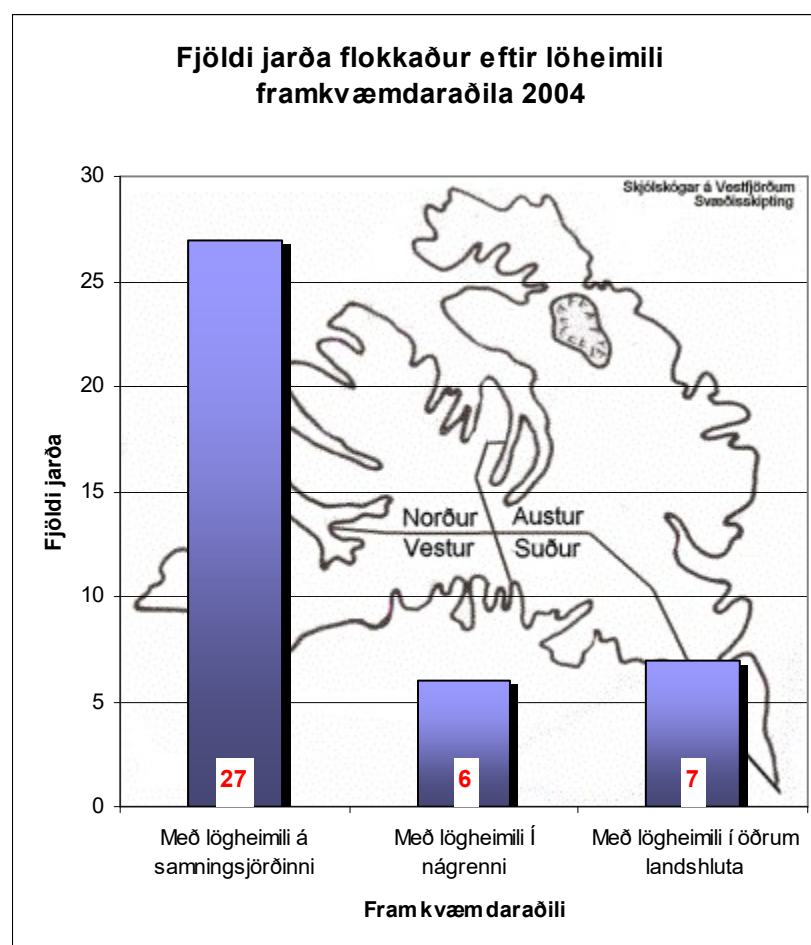


Enn eru flestar jarðir með samning í Ísafjarðarsýslum en annars er dreifing handahófskennd og fer mest eftir áhuga landeigenda.

Rauðu tölurnar neðst súlum er fjöldi jarða, en ofar er hlutfall í %.



Stundum velta menn vöngum yfir því fyrir hverja landshluta-bundin skógræktar-verkefni starfi. Glögggt má sjá á súluritinu hér til hægri að Skjólskógar á Vestfjörðum eru að lang mestu að þjóna bændum / landeigendum sem búa á jörðum sínum eða tæp 70 %. Önnur 15 % eru með lögheimili í næsta nágrenni við jarðirnar.



Framkvæmdir 2004.

Á árinu voru gerðir samningar við landeigendur á 3 lögbýlum: Neðri Hjarðardal í Dýrafirði, Ármúla I&II í fyrrum Nauteyrarhreppi, og Otradal í Arnarfirði. Samningssvæði þessara þriggja jarða er alls 207 ha, þar af eru 37 hektarar tún þar sem sett eru upp skjólbeltakerfi.

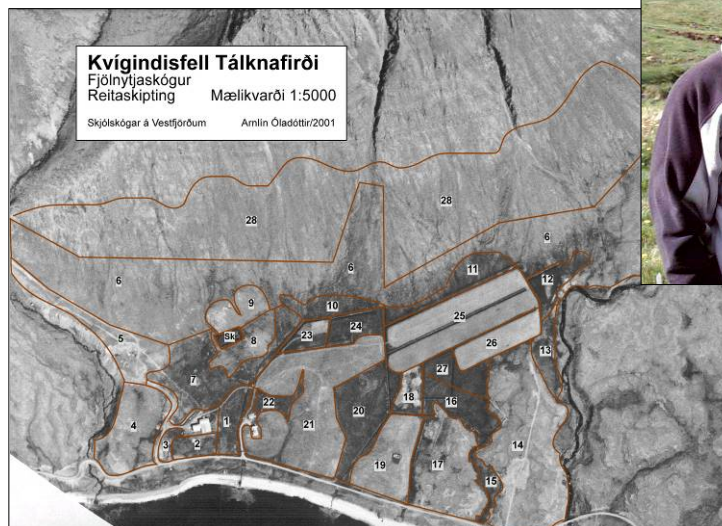
Á þrem jörðum, Borg í Arnarfirði, Bakka í Bjarnarfirði og Seftjörn á Barðaströnd lauk fyrstu plöntun á árinu.

Áfram var svipuðum aðferðum beitt við gróðursetningu en tæpur helmingur allra plantna sem fóru í jörð var gróðursettur af verkafólki sérstaklega ráðnu til þess, 164 þúsund plöntur.

Alls voru gróðursettar 333.785 þúsund skógarplöntur og er nú alls búið að gróðursetja rúlega þrettán hundruð þúsund plöntur. Alls var gengið fá um 7 km. af skjólbeltum á þrem jörðum, en þessi þáttur starfseminnar er nú að vaxa á nýjan leik.



Milljónasta planta Skjólsgóga var gróðursett í 1. viku júnímánaðar 2004 á Kvígindisfelli í Tálknafirði.



Á Kvígindisfelli er samningur um timburnytjaskógrækt á 70 ha lands. Þar er nú búið að planta 66.680 af þeim 146.000 plöntum sem ráð er fyrir gert.



Taflan að neðan sýnir stærðir samningssvæða á einstökum jörðum og skiptingu þess í sömu flokkum og framfar.

Jörð	Staðsetning	ha	ha	ha	ha
		Beitarskógar	Timburskógar	Skjólbeli (Tún)	Samtals
Ármúli I & II	Langadalsströnd		58,3	18	76,30
Bakki	Bjarnarfirði		15,70		15,70
Birkihlíð	Súgandafirði		17,40		17,40
Borg	Arnarfirði		41,30	3,70	45,00
Breiðilækur	Barðaströnd	10,00			10,00
Bær	Reykhólasveit		17,90	7,30	25,20
Dvergasteinn	Álftafirði		32,10	8,30	40,40
Efri / Neðri Tunga	Patreksfirði		10,00		10,00
Fell	Dýrafirði	25,00			25,00
Fremri Hjarðardalur	Dýrafirði			13,88	13,88
Garpsdalur	Gilsfirði	42,20			42,20
Gileyri	Tálknafirði		24,40		24,40
Hafnardalur	Langadalsströnd	9,00		9,00	18,00
Hagi	Barðaströnd	21,00			21,00
Hestur	Álftafirði		64,80		64,80
Heydalur	Mjóafirði		42,70		42,70
Hlíð	Álftafirði		130,00		130,00
Hóll	Önundarfirði	11,60		20,00	31,60
Húsavík	Steingrímsfirði			30,00	30,00
Höfðadalur	Tálknafirði		27,80		27,80
Höfði	Dýrafirði	310,10		16,23	326,33
Ingunnarstaðir	Geiradal			48,00	48,00
Ketilseyri	Dýrafirði	34,60			34,60
Kirkjuból í Valþj.dal	Önundarfirði	10,00			10,00
Kvígindisfell	Tálknafirði		70,3		70,30
Lambadalur	Dýrafirði	30,00			30,00
Litli Laugardalur	Tálknafirði		43,00		43,00
Mávatún	Reykhólasveit	27,00			27,00
Miðjanes	Reykhólasveit			13,60	13,60
Mýratunga	Reykhólasveit	24,00			24,00
Neðri Hjarðardalur	Dýrafirði			19,10	19,10
Otradalur	Arnarfirði		111,30		111,30
Seftjörn	Barðaströnd	20,80		5,00	25,80
Skálanes	Reykhólahreppi	20,00			20,00
Skápadalur	Patreksfirði		22,50		22,50
Svanshóll	Bjarnarfirði		195,70		195,70
Sæból	Ingjaldssandi		60,00		60,00
Tröð	Önundarfirði	43,49		18,14	61,63

638,79	914,90	230,25	1.783,94
36%	51%	13%	

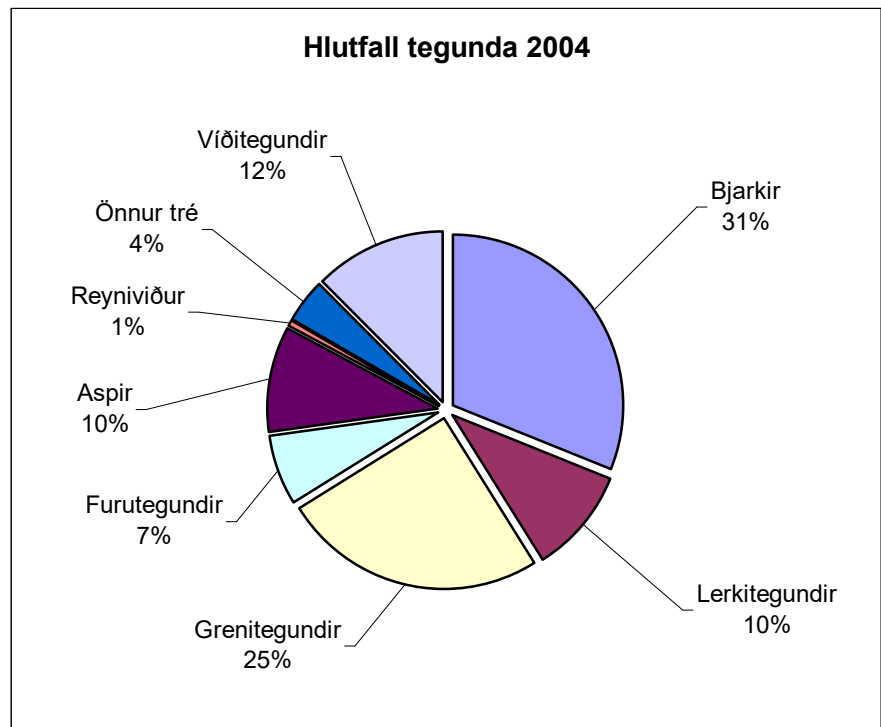


Í áætlun Skjólsskóga á Vestfjörðum er gert ráð fyrir að árið 2040 verði lokið að rækta skóg á samtals 28.000 hekturum lands. Nú hefur verið samið um 6,7 % þessa lands og áætlað er búið sé að planta í 650 ha, eða 2,3 % af upphaflegri áætlun.

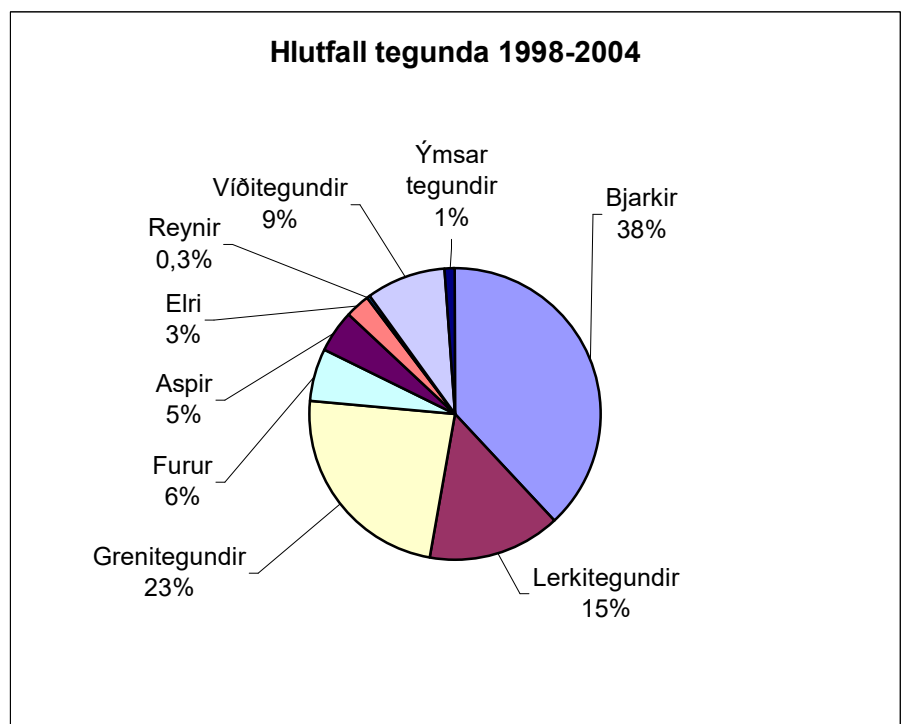
Gróðursetningar:

Eins og að framan segir voru gróðursettar 333.785 plöntur á árinu 2004, skipting eftir tegundum er eins og tafla og kökurit að neðan sýna:

Tegund	Fjöldi 2004
Ilmbjörk	103.480
Steinbjörk	175
Sitkagreni/S.bast.	48.733
Hvítgreni	7.600
Blágreni	22.167
Svartgreni	5.115
Rússalerki	23.600
Mýralerki	6.220
Fjallalerki	3.540
Stafafura	9.740
Bergfura	7.945
Lindifura	4.940
Alaskaösp	33.038
Reyniviður	2.180
Selja	840
Fjallapínur	735
Fjallapöll	840
Græn /Sitkaelri	9.480
Loðvíðir	4.385
Jörvaviðir	4.170
Brekkuviðir	140
Gul./Strandaviðir	9.985
Hreggstaðaviðir	9.555
Alaskaviðir	6.445
Körfuviðir	6.935
Ýmasar tegundir	1.802
Samtals:	333.785



Til samanburðar sýnir kakan hér að neðan hlutföll tegunda frá upphafi verkefnisins.



Gróðursetningar á vegum Skjólskógar árin 1998 – 2004, eftir tegundum.

Tegund	Skjólskógar félag		Skjólskógar á Vestfjörðum						Samtals:	Hlutfall
	1998	1999	2000	2001	2002	2003	2004			
Ilmbjörk	41.094	46.083	23.788	34.610	139.460	112.300	103.480	500.815	37,9%	
Hengibjörk	200	1.000	520					1.720	0,1%	
Steinbjörk						885	175	1.060	0,1%	
Sitkagreni/S.bast.	10.642	4.000	12.040	20.200	28.635	101.592	48.733	225.842	17,1%	
Hvítgreni	400		1.560	2.840	1.240	12.360	7.600	26.000	2,0%	
Blágreini	1.800	5.440	4.795	200	5.070	7.200	22.167	46.672	3,5%	
Svartgreini						7.000	5.115	12.115	0,9%	
Rússalerki	4.320	9.379	18.560	36.042	33.080	51.100	23.600	176.081	13,3%	
Mýralerki	200		400	5.040			6.220	11.860	0,9%	
Evróplerki	480		400					880	0,1%	
Fjallalerki						2.780	3.540	6.320	0,5%	
Stafafura	600	2.400	1.000	16.731	4.920	10.000	9.740	45.391	3,4%	
Bergfura	520	1.200	1.520	2.600	2.760	4.880	7.945	21.425	1,6%	
Lindifura			720			4.983	4.940	10.643	0,8%	
Alaskaösp		1.085	6.335	6.725	10.080	4.540	33.038	61.803	4,7%	
Reyniviður			490		1.085	385	2.180	4.140	0,3%	
Selja	15		35			1.855	840	2.745	0,2%	
Fjallapínur	980		175			585	735	2.475	0,2%	
Fjallapöll							840	840	0,1%	
Græn /Sitkaelri	3.735	425	3.975	10.435		9.900	9.480	37.950	2,9%	
Loðvíðir	1.215	3.280	1.610	2.200	2.520	1.925	4.385	17.135	1,3%	
Jörvavíðir			3.535				4.170	7.705	0,6%	
Brekkuvíðir	500		1.295	1.500	2.030	1.260	140	6.725	0,5%	
Gul./Strandavíðir	525	3.105	960	3.445	2.030	1.945	9.985	21.995	1,7%	
Hreggstaðavíðir		665	1.120	1.135	2.075	2.205	9.555	16.755	1,3%	
Alaskavíðir	1.500	1.225	4.573	8.810	15.120	2.485	6.445	40.158	3,0%	
Körfuvíðir							6.935	6.935	0,5%	
Ýmasar tegundir	500	60		3.805		1.566	1.802	7.733	0,6%	
Samtals:	69.226	79.347	89.406	156.318	250.105	343.731	333.785	1.321.918	100,0%	

Sumargrænar tegundir

Sígrænar tegundir

Hér má sjá að skógrækt á Vestfjörðum er í nokkuri sókn, miðað við að alla síðustu öld fram til 1998 hafði einungis verið plantað í 40-50 ha, alls um 270.000 pl. með aðkomu ríkisins. Skógræktarfélag og einstaklingar hafa sennilega plantað öðru eins á sama tíma.

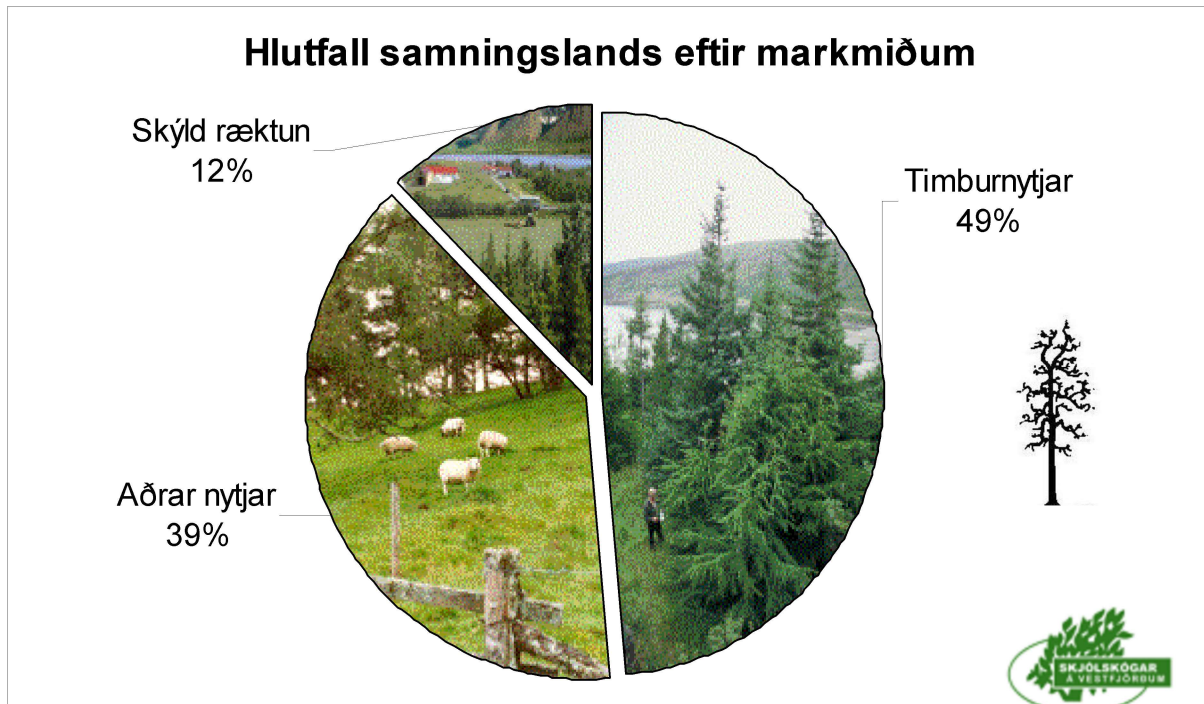
Státin skógarfura í Keldu í Mjóafirði.



Ýmsar upplýsingar.

Hvers konar skógar eru að vaxa upp ?

Kökurit hér að neðan sýnir hlutfall allra samningssvæða á Vestfjörðum við árslok 2004, skipt upp eftir markmiðum með framkvæmdinni. Sjá nánar töflu á næstu síðu

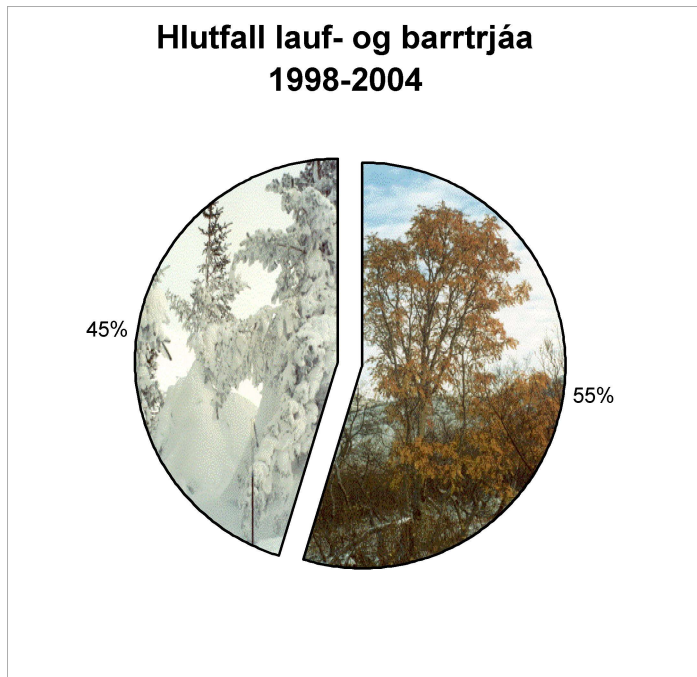


Timburnytjaskógur er sú tegund fjölnytjaskóga þar sem aðalmarkmið er framleiðsla timbers í fyllingu tímans, þótt hönnun miði jafnframt að því önnur markmið náist samfara, s.s. uppgræðsla, jarðvegsvernd, útivistarmöguleikar og jafnvel beit þegar skógurinn er vaxinn upp. Með þesskonar skógrækt má einnig vel brjóta upp slæma vindstrengi. Hér er einkum horft til vaxtarskilyrða s.s. jarðvegs og notuð blanda trjáteguna sem skila sem mestum viðarvexti. Lágmarksstærð einstakra ræktunnarsvæða er 20 ha en að jafnaði eru jaðrar hannaðar eins og aðrir skógarjaðrar, þ.e. fjöldi tegunda sem frekar er ætlað að kljást við veður og vinda en framleiða gæðatimbur.

Aðrar nytjar eða beitaraskógar er sá flokkur sem Skjólaskógar og bændur á Vestfjörðum hafa lagt mesta áherslu á frá upphafi, en hér er meginmarkmiðið skjól á beitolöndum sauðfjár og nautgripa. Þessir skógar eru ekki hafðir smærri en 10 ha, þeir verða gisnari en timberskógarnir og skóglaus svæði þurfa að vera töluverður hluti svæðisins. Hér er einkum horft til blöndu tegunda sem hleypa ljósi til jarðar (laufré) auk smárra en þéttra skjóllunda. Hér er ekki gerð krafa um sérstakt vaxtarlag eða viðargæði en þennan skóg má sem best rækta á þeim svæðum að önnur markmið svo sem uppgræðsla og jarðvegsvernd náist.

Skýld ræktun eru skjólbeltakerfi á túnum að lágmarki 10 ha samfeltt, og eða stök skjólbelti við mannvirki eða skjóllundir fyrir búfé á heimatúnum og við bæi, þó innan 10 ha afmörkunar

Einsleitt eða blandað ?



Yfirleitt er lauf og barrtrjám blandað í einhverjum hlutföllum, þannig er það sem kalla má barrskóg blandaður með allt að 30 % lauftrjám, og laufskógur er gjarna með stöku barrtrjám eða barrtrjáa lundum.

Kenningar eru um að sumar tegundir beinlínis hjálpi öðrum tegundum mjög við vöxt, t.d. virðist sitkagreni njóta mjög góðs af að vaxa með lerki eða furu, sérstaklega í lyngmóum.

Plöntugæði.

Mikil áhersla er ætíð lögð á gæði plantna. Eingöngu hafa verið notaðar fjölpotta plöntur, annað hvort í 35 –eða 40 gata hólfum. Þessi plöntugerð hefur reynst afar vel en er engu að síður vand með farin þar sem ýmsar skemmdir geta verið afleiðing rangrar meðhöndlunar eða ónógrar umhirðu.

Fullyrða má að á undanförunum árum hafi meðferð þessara plantna stórbatnað í flutningum, á lagerum og í geymslu hjá bændum. Áhersla hefur verið lögð á góða geymslustaði og nákvæma áburðargjöf svo að tryggt sé að ástand plantna sé sem allra best þegar á hólminn er komið. Töluvert hefur verið lagt í að plöntulagerar séu vel búnir og starfsfólk kunnir til verka.

Plöntulager á Felli í Dýrafirði 2004.



Skjólbelti.

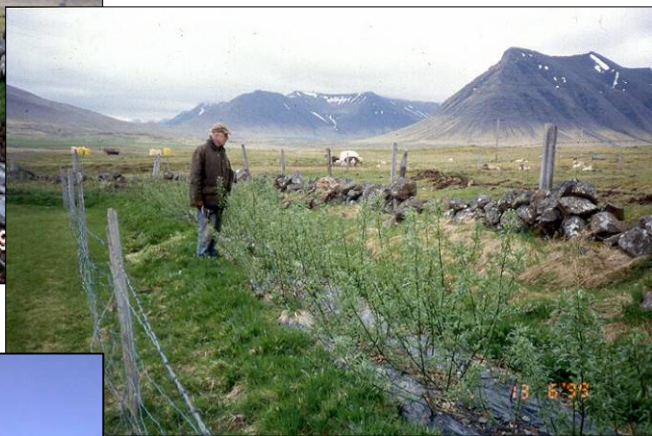
Skjólbelti á túnum, við hús, bæi og aðra ræktun eru nú alls orðin um 100 km. að lengd (talið í einfaldri plaströð).

Heldur minna hefur verið um þessar framkvæmdir en vonast var til, en á síðasta ári tóku menn við sér aftur og töluverð skjólbeltagerð er fyrirhuguð á árinu 2005. Hert hefur verið á áherslum um breidd stofnbelta að umundanförnu og nú er oftast verið að vinnu belti sem eru, 2-3 plastraðir og þar af er a.m.k. ein tegund stórvaxinna trjáa sem ætlað er að bera uppi beltið til framtíðar.

Nokkur vinna fer á næstu árum í að endurnýja belti sem af ýmsum ástæðum hafa aldrei náð sér á strik.



◀ Einfalt skjólbelti á Hólum í Dýrafirði, græðlingum stungið í maí 1998.



- ári síðar ▶



2004, ▶

hér fer að vanta runnagróður í undirskjól og stærri tré sem ætla má að nái amk.10 m. hæð.

◀ - og enn er ár liðið



Á öðrum stað, ▶
á sama bæ og sama ár var plantað í tvöfalt belti sem snjófangara áveðurs við rúllubaggastæðu. Þarna var alaskaösp notuð í eina plönturöð af fjórum en hinar þrjár voru ýmsar víðitegundir. Augljóst er að öspin hefur notið góðs af skjóli víðisins og er nú eftir 7 sumur farin að nálgast 6 m. hæð. Starfsmenn 2004.



Á árinu störfuðu 4 menn hjá Skjólskógum, þar af 2 í fullu starfi, alls 3,1 ársverk. Starfsmenn Skjólskóga eru:

Arnín Óladóttir, Skógfræðingur, Bakka í Bjarnarfirði

Starf: Ábyrgð á gerð skógræktaráætlana, rannsóknir, úttektir, fræðsla og ráðgjöf. Starfsstöð: Bakki Bjarnarfirði og Þingeyri. Starfshlutfall 67 %

Hallfríður M. Sigurðardóttir, Hólmavík.

Starf: Svæðisstjóri suður / austur, verkstjórn, áætlanir, úttektir og lagerhald.

Starfsstöð: Svanshóll / Hólmavík. Starfshlutfall 45 %

Kristján Jónsson, BSc. í búvísindum, Ísafirði

Starf: Svæðisstjóri norður / vestur, verkstjórn, kortagerð, áætlanir, úttektir, rannsóknir og ráðgjöf. Starfsstöð: Þingeyri. Starfshlutfall 100 %

Sæmundur Kr. Þorvaldsson, Lyngholti, Dýrafirði.

Starf: Framkvæmdastjóri.

Starfsstöð: Þingeyri. Starfshlutfall 100 %



Útgáfa.

Fréttabréf.

Félag skógarbænda á Vestfjörðum heldur úti fréttabréfi um sína starfsemi, og gegn fjárstuðningi nýta Skjólskógar sér þann vettvang til að koma upplýsingum áleiðis. Á árinu voru send út 3 fréttabréf.

Ráðstefnur / fræðsla og fundir.

Fundir:

Nokkrir fundir með framkvæmdastjórum annarra landshlutaverkefna, Skógræktar ríkisins og Landbúnaðarráðuneyti. Sæmundur Kr. Þorvaldsson.

Aðalfundur Landsamtaka skógareigenda, Húnaveri 13.-14. ágúst. Arnín Óladóttir.

Ráðstefnur:

Fræðþing landbúnaðarins. Reykjavík 5.6. febrúar. Arnín Óladóttir og Kristján Jónsson.

Þetta getur Ísland, Blöndalráðstefna á Hallormsstað 6. nóvember. Arnín Óladóttir, Sæmundur Kr. Þorvaldsson.

Þekking í þágu skógræktar, Skógræktarfélag Íslands 13. mars. Arnín Óladóttir, Sæmundur Kr. Þorvaldsson.

Námskeið starfsmanna:

Skógrækt við sjávarsíðuna, Garðyrkjuskólinn á Reykjum 11.mars. Arnín Óladóttir.

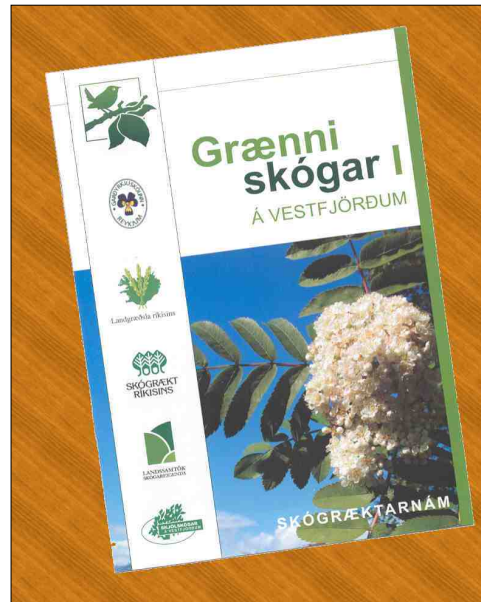
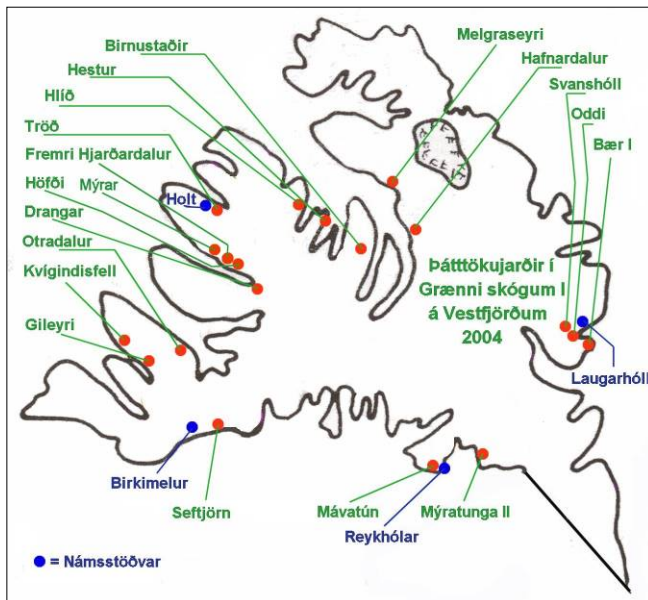
ArcView námskeið í Reykjavík 11-12 okt. Arnín Óladóttir.

Grunnnámskeið.

Tvö hefðbundin grunnnámskeið fyrir nýja þátttakendur voru haldin í byrjun maí á Laugahóli í Bjarnarfirði og á Patreksfirði. Alls sóttu 20 manns þessi námskeið.

Grænni skógar á Vestfjörðum.

Á árinu hófst námskeiðsröðin Grænni skógar I, sem er samstarfsverkefni Skjólskóga, Garðyrkjustólans á Reykjum (nú Landbúnaðarháskóla Íslands), Skógræktarinnar, Landgræðslunnar og Landsamtaka skógareigenda, um hagnýtt skógræktarnám. Sérstakur samningur var gerður um þetta nám, sjá næstu síðu.



Á

kortinu eru merktar inn jarðir sem nú eiga fulltrúa í skógræktarnámi.

Áhugi á þessu námi reyndist mikill og hófu 33 nemendur nám á 1. námskeiðinu í Holti í Öndarfirði 27. október. Í byrjun desember var næsta námskeið haldið á Laugarhóli í Bjarnarfirði. Námskeiðin eru haldin til skiptis á fjórum stöðum á Vestfjarðakjálkanum, auk Holts og Laugarhóls verður kennt á Birkimel á Barðaströnd og Reykhólum.



Myndir frá Grænni skógum í Bjarnarfirði í desember 2004.





SAMNINGUR

Garðyrkjuskóli ríkisins, Skógrækt ríkisins, Landgræðsla ríkisins, Skjólaskógar og Félag skógarbænda á Vestfjörðum gera með sér svohljóðandi samning um heildstæða skógræktar- og landgræðslufræðslu í allt að þrjú ár (sex annir) fyrir skógarbændur á Vestfjörðum.

1. gr.

Markmið fræðslunnar er að gera þátttakendur betur í stakk búna til að taka virkan þátt í mótun og framkvæmd skógræktar og landgræðslu á bújörðum með það að markmiði að auka land- og búsetugæði, verðgildi og fjölpætt notagildi jarða í umsjón skógarbænda. Náminu er ætlað að nýtast þeim sem stunda eða hyggjast stunda skógrækt og landgræðslu, einkum skógarbændur og þá sem þjónusta landshlutabundin skógræktarverkefni.

2. gr.

Námskeiðin eru metin til eininga á framhaldsskólastigi og lýkur með sérstakri viðurkenningu frá Garðyrkjuskólanum. Slík einingagjöf er háð því að nemendur hafi sótt 80% námskeiðanna og standist námsmat. Gefa skal út námsskrá með námsmarkmiðum, námslýsingum og öðru sem tilheyrir náminu.

3. gr.

Garðyrkjuskólinn sér um framkvæmd námskeiðanna og rekstur í samvinnu við fimm manna verkefnisstjórn sem skipuð er einum fulltrúa frá hverjum samstarfsaðila. Samningsaðilar greiða kostnað sinna fulltrúa við þróunar- og skipulagsvinnu námskeiðshaldsins. Hvert námsár er gert upp sérstaklega en þátttökugjöldum er ætlað að standa undir kostnaði við fjölföldun kennsluefnis, kennslu og kostnaði skólans af námskeiðshaldinu.

4. gr.

Garðyrkjuskólinn sér um skipulagningu kennslunnar í samvinnu við Skógrækt ríkisins, Landgræðslu ríkisins og Skjólaskóga. Kennarar fá greitt samkvæmt þeim texta sem í gildi er hverju sinni á endurmenntunarnámskeiðum skólans á sviði landgræðslu og skógræktar.

5. gr.

Samningurinn öðlast gildi við undirritun og er ótímabundinn. Getur hver aðili um sig sagt honum upp skriflega með 3 mánaða fyrirvara.

Holti í Öndundarfirði, 27. október 2004

F.h.
Garðyrkjuskóla

F.h.
Skjólaskóga
á Vestfjörðum

F.h.
Skógræktar
ríkisins

F.h.
Landgræðslu
ríkisins

F.h.
Félags ríkisins
skógarbænda

Samstarf við stofnanir:

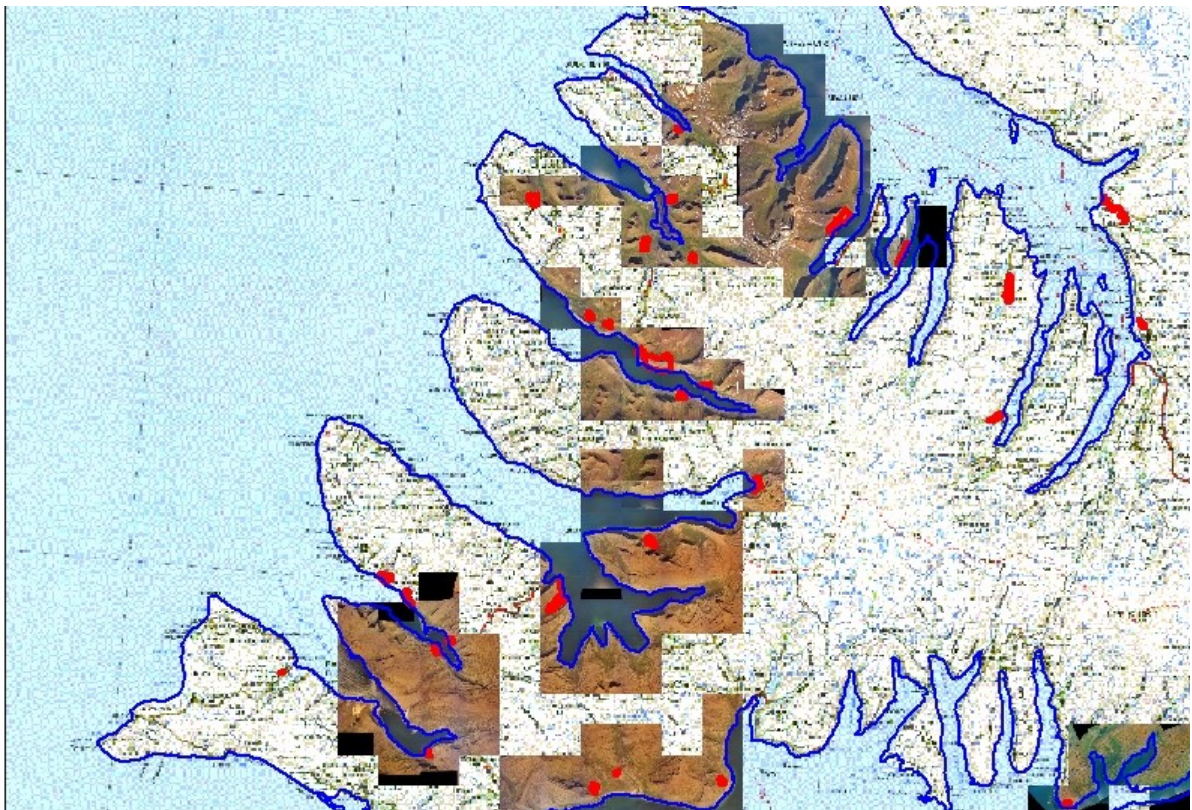
Landgræðsla ríkisins:

Framhaldið var samstarfssamningi við Landgræðslu ríkisins um verkefnið “*Bændur græða landið*”, enda fellur það vel að starfi Skjólskóga. Unnið var með 40 bændum að þessu verkefni og er það samstarf á hendi svæðisstjórnanna Kristjáns og Hallfríðar.

Land upplýsinga kerfi (LUK) og kortavinnsla Skjólskóga

Landupplýsingakerfi Skjólskóga er uppbyggt af myndkortum frá loftmyndum ehf. og kortaforriti, ArcView 8.3, frá Samsýn ehf. Ekki eru til hnitsettar loftmyndir af öllum vestfjörðum, en á þeim svæðum sem þær vantar eru s/h loftmyndir frá Landmælingum hnitsettar. Þá eru tekn GPS hnit og loftmyndin stillt af eftir þeim.

Allar áætlanir og framkvæmdir eru færðar inn á myndkort þannig að upplýsingar um áælanir og framkvæmdir t.d, stærð samningsvæða (sjá mynd 1.), stærð gróðursettra svæða, þéttleiki og tegundasamsetning gróðursetninga færast inn í gagnagrunn eftir landfræðilegri staðsetningu þ.e eru færðar inn á þann stað á jarðkúlunni hvar framkvæmdir fara fram.



Mynd 1. Stafrænar loftmyndir Skjólskóga í janúar 2005, rauðu fletirnir eru samningsvæði.

Kortvinnsla ferlið er þannig að skógræðingurinn, Arnlín, fer og kortleggur hvert fyrirhugað skógræktarsvæði. Þar er skráð gróðurfar, gróðurhverfi og þéttleiki gróðurs,

halli, og jarðvegsgerð. Einnig eru skráð verndarsvæði, mýrar, fornmyrnar og önnur svæði sem ekki má hreifa við. Þessar upplýsingar eru færðar inn í gagnagrunnin. Þá tekur Kristján við og vinnur þau kort sem bændur fá við upphaf framkvæmda. Það eru gróðurfarskort sem sýnir gróðurfar jarðarinnar fyrir framkvæmdir. Reitakort sem sýnir reitaskiptingu svæðisins, verndarsvæði, göngu- og aksturslóða. Og jarðvinnslu kort hvar sést hvort og þá hvað jarðvinnslu þarf að framkvæma.

Að loknum framkvæmdu hver árs eru allar gróðursetningar færðar inn eftir framkvæmdasrká bænda. Framkvæmdirnar eru þá færðar inn sem reitir á þeim stað sem gróðursetningin fór fram (mynd 2). Á bak við hvern reit er tafla með öllum upplýsingum um gróðursetninguna, tegundir, kvæmi og kvæma nr. plantan. Fjöldi plantna af hverri tegund, plöntualdur og plöntugerð.



Mynd 2. Framkvæmdir hafa verið færðar inn. Blátt er fyrsta gróðursetning og gult íbætur. Svarti hringurinn er verndarsvæði dregið umhverfis fornmyrnar

Þegar allar upplýsingar um gróðursetning ársins hafa verið færðar inn eru þær sendar áfram í Íslensku skógarúttektina á Mógilsá. Þar er safna sama öllum upplýsingum um gróðursetningarframkvæmdir og mælt útbreiðsla, kolefnisforði, lífmassi og viðarmagn skóga (Mynd 3).



Mynd 3. Skráðar nýgróðursetningar á Íslandi árin 1990 til 2003.

Stjórn Skjólskóga:

Stjórn Skjólskóga er ráðherraskipuð að fengnum tilnefningum nokkurra aðila og situr sitt 4, og síðasta skipunarár 2004:

Einar Oddur Kristjánsson alþingismaður. Formaður stjórnar.

Formaður er skipaður án tilnefningar,

Sighvatur Jón Þórarinsson bóni á Höfða í Dýrafirði.

Tilnefndur af Félagi skógarbænda á Vestfjörðum.

Aðalsteinn Sigurgeirsson forstöðumaður rannsóknarstöðvar SR. á Mógilsá.

Tilnefndur af Skógrækt ríkisins.

Eiður Thoroddsen rekstrarstjóri á Patreksfirði.

Tilnefndur af skógræktarfélagum á Vestfjörðum.

19. stjórnarfundur Skjólskóga

Fundartími: föstudaginn 13. feb.2004 kl. 14:00-15:00

Fundarstaður: Hótel Saga.

Mættir: Einnar Oddur Kristjánsson, Eiður Thoroddsen, Sighvatur Þórarinnsson, Aðalsteinn Sigurgeirsson og Sæmundur Þorvaldsson

1. Framkvæmdir 2003

Farið yfir magntölur framkvæmda ársins 2003.

2. Staða ársreiknings 2003

Ársreikningur 2003 er ekki að fullu tilbúinn en fram kom að Skjólskógar fóru tæpar 6 milljónir fram úr fjárveitingum á árinu, þar af er 1,5 milljón vegna vangreiðslna ráðuneyris, sem nú hefur verið leiðrétt. Einnig voru ofgreidd laun til stjórnarmanna sem rúmar 300 þúsund krónum vegna mistaka við leirðettingu til þeirra af hendi launadeildar Fjársýslu ríkisins.

Að öðru leiti stafar þessi staða af vanáætluðum kostnaði við framkvæmdir.

3. Viðbrögð við framúrkeyrslu 2003

Viðbrögð við 2. lið. Framkvæmdastjóra falið að ná niður kostnaði sem mest má, m.a. með því að draga nægilega úr framkvæmdum á árinu 2004 til að halli náist að mestu niður á árinu. Reint verður að endursela allt að 50.000 skógarplöntur en um kaup á þeim var samið haustið 2002. með þessu má spara hátt í 3 milljónir. Til viðbótar skal stitta ráðningartíma sumarstarfsmanns auk strangs aðhalds á öllum kostnaðarliðum.

4. Laun stjórnarmanna 2002-2004

Samanb.2. lið. Við leiðréttingu á greiðslu þóknunnar fyrir stjórnarsetu á árinu 2002, urðu þau mistök við vinnslu í launadeild Fjársýslu ríkisins árið 2003, að of mikið var greitt til annara en stjórnarformanns. Þetta hefur nú verið leiðrétt og er ofgreidd þóknun dregin frá, frá og með feb. 2004.

5. Framkvæmdaáætlun 2004

Framkvæmdaáætlun lögð fram og kynnt lauslega, en hún þarfnast endurskoðunnar samanber lið 3.

6. Sérstakt svæðisskipulag

Kynnt var staða málsins, en fullkomin kyrrstaða rýkir í vinnu við sérstakt svæðis-skipulag fyrir Norðurlandsskóga, og verður beðið átekta þar til það mál er í höfn.

Fleira ekki gert, Sæmundur Kr. Þorvaldsson.

20. stjórnarfundur Skjólskóga

Haldinn á Þingeyri föstudaginn 23. apríl 2004.

Mættir: Einnar Oddur Kristjánsson, Eiður Thoroddsen, Sighvatur Þórarinnsson, Sæmundur Þorvaldsson og Aðalsteinn Sigurgeirsson

1. Fjárhags- og framkvæmdaáætlun 2004

1,3 M kr inneign hjá Lb-ráðuneytinu er komin í fjárhagsáætlun ársins, en samt er halli í áætlun upp á 1,2 M. Honum þarf að ná niður. Fresta þarf samningi við Ísgraf um loftmyndir; reyna að skera niður framkvæmdir til skógræktar og ná samningi við Mógilsá um ógreiddan rannsóknakostnað.

2. Launakostnaður og launatengd gjöld

Ástæðan fyrir háum launatengdum gjöldum er sú að hjá ríkisstarfsmönnum eru launatengd gjöld 21,53%, en 14,66% hjá starfsmönnum á almenna markaðnum.

Taxti ársins 2004: lagt til að þeir verði óbreyttir frá fyrra ári. Ekki verði farið út í nýtt greiðslu/kaupaukakerfi vegna framkvæmda nema að vandlega undirbúnu máli og í samstarfi við önnur landshlutabundin skógræktarverkefni.

3. **Ársskýrsla 2003.** Er mótuð en ekki fullgerð. Verður tilbúin innan mánaðar.
4. **Framkvæmdir á einstökum jörðum 2004.**

Ákveðið að stefna að vettvangsferð stjórnar um A-Barð eða Strandir í júní- eða júlímánuði. Lögð var fram stöðuskýrsla með lista yfir og athugasemdir um einstakar jarðir og var hún rædd (a. Jarðir þar sem fyrstu gróðursetningu er lokið; b. Framkvæmdir 2004 á jörðum með samning; c. Jarðir í samningsferli 2004; d. Aðrar jarðir (þ.s. ekki er komið svo langt að nokkuð sé farið að gerast)).
Á árinu 2004 eru til 415 þús. plöntur til ráðstöfunar.
5. **Umhverfisendurskoðun Ríkisendurskoðunar**

Sæþ kynnti spurningar Ríkisendurskoðun og drög að svörum.
6. **Gagnavinnsla hjá Skjólskógum**

Sæþ lýsti vinnuferlum við gagnavinnslu Skjólskóga og breytingar sem á þeim hafa orðið á síðari árum. Allar upplýsingar eru hnitsettar og stafrænar, en ekki skráð eftir jarðarheitum eða reitanúmerum.
Grænsíða (í umsjón Héraðsskóga): óljóst hvernig þetta mun nýtast Skjólskógum, en kemur í ljós á næsta fundi framkvæmdastjóra LHV.
7. **Gæðastjórnun, eftirlit**

Hugmynd Þratar Eysteinsonar um Skógrækt ríkisins sem „vinsamlegur eftirlitsaðili“ með landshlutabundnum skógræktarverkefnum, gagnvart stjórnvöldum.
Sæþ leggur til að Þresti Eysteinssyni verði þakkað fyrir að hafa lagt til hugmynd að gæðastýringu skógræktarframkvæmda.
Þarf að ræða þetta mál betur milli framkvæmdastjóra LHV og Skógræktar ríkisins og þróa betur þær hugmyndir sem koma fram í drögum Þratar.
8. **Samningar um plöntulagera.**

Sæþ kynnti drög að samningi um vistun plöntulagera fyrir Skjólskóga sem honum að ganga frá. Til stendur að gera samninga við þrjá aðila (Fell í Dýrafirði, Tálknafirði, Breiðalæk og Svanshól).
9. **Tryggingamál, samningar og lög.**

Sagt var frá hugsanlegum efasemdum um ábyrgðartryggingu þeirra sem starfa sem verktakar eða framkvæmdaaðilar við skógrækt á löndum í einkaeign, s.s. skógarbænda. Verður kannað betur.
10. **Samningur við Landgræðslu ríkisins um „Bændur græða landið“.**

Samningur frá því í fyrra verður endurnýjaður óbreyttur, með kostnaðarbreytingum (ákvörðun L.r.).
11. **Milljónasta skógarplantan**

Rætt um hvort gera ætti að athöfn og með hvaða hætti.
12. **Önnur mál.** „Trees against the wind“ e. Don Hanley. Búið er að ganga frá leyfi höfundar og útgefanda til þýðingar og útgáfu á íslensku. Sæþ falið að kanna undirtektir hjá öðrum LHV og S.r. um útgáfukostnað og dreifingu.
Kostnaður við þýðingu er áætlaður 60 þús. kr. (14 þús. orð) en varleg ágiskun á útgáfukostnað er 200 þús.
Ráðstefna snemma næsta vors, með Skjólskóga sem gestgjafa. Þema: skjól og búskaparskógrækt. Staðsetning: Núpi í Dýrafirði. Annar möguleiki á þema: Staðbundin kvæmi: henta þau betur?
13. **Næsti fundur:** stefna að fundi seinnipartinn í maí, þegar ársreikningur liggur fyrir. Fleira ekki gert. Aðalsteinn Sigurgeirsson

21. stjórnarfundur Skjólskóga

Fundartími: fimmtudagur 28. okt.2004 kl. 18:10 – 20:00

Fundarstaður: Kaffihúsið **Langi Mangi** á Ísafirði

Mættir: Einar Oddur Kristjánsson, Sighvatur Þórarinsson, Eiður Thoroddsen, Aðalsteinn Sigurgeirsson, Jóhann Björn Arngrímsson og Sæmundur Þorvaldsson.

1 Fundargerðir 19. og 20. fundar.

Samþykktar án breytinga

Ársskýrsla Skjólskóga 2003

Lögð fram til kynningar.

Ársreikningur 2003 og athugasemdir Ríkisendurskoðunar

Stefnt er staðfastlega að því að hallinn sem skapaðist á rekstri Skjólskóga á árinu 2003 verði kominn niður í núll við árslok 2005.

Framkvæmdir og fjárhagsstaða 2004

Framkvæmdum hefur miðað vel í allt sumar; sumarið hefur verið gott til gróðursetninga, vegna jafnrar úrkomu út sumar. Eina sem ekki hefur tekist er haustgróðursetning, einkum í Djúpinu. Kerra hefur gefist vel til nauðsynlegra flutninga. Mikil ásókn er í að leggja út ný skjólbelti, verður sennilega 2-3 sinnum meira á næsta ári. Fjárhagsstaða: líkur eru góðar á því að halli verði ekki meiri en 2 m umfram fjárlagaheimild (með öðrum orðum, staðan bætt um 4 m). Á síðasta ári var yfirkeyrslan 4,5 m kr.

Samningar um plöntukaup á árinu 2005

Gerðir hafa verið samningar við fjóra framleiðendur; Ós, Moshlíð, Kvista og Lágafell, um samtals 404.100 trjáplöntur, að upphæð kr. 11.908.927 kr.

Fjárframlög á fjárlögum 2005

Fyrirhugaður er fundur með fjárlaganefnd Alþingis n.k. miðvikudag. Þar verður óskað eftir því að staðið verði við Þingsályktun um skógræktaráætlun 2004-2008.

Samningar um jarðir 2005

Fyrirhugaðir eru samningar við 10 nýjar jarðir á næstu mánuðum, samtals um 784 hektara. Um er að ræða nokkrar stórar jarðir, allt að 150 ha í einu tilviki. Einnig eru hugsanlegir samningar við fjórar jarðir til viðbótar.

Laun framkvæmdastjóra

Finna þarf lausn sem felur í sér taxta (s.s. SFR) sem má semja eftir.

Starfshlutfall skógfræðings

Lagt fram bréf þar sem færð eru rök fyrir nauðsyn þess að Arnlín Óladóttir verði ráðin í 90% starf hjá Skjólskógum, í stað 67% eins og nú er. Skapast hefur margs konar óhagræði af því fyrirkomulagi sem verið hefur samfara tvískiptingu starfa hennar milli Skjólskóga og Náttúrustofu Vestfjarða vegna þess að álagstíminn er sá sami hjá báðum vinnuveitendum.

Gera þyrfti nýjan samning sem kveður á um reglulega vinnuskyldu. Nú þarf að fara að sinna úttektum á jörðum sem útheimtir mikla vinnu, ekki síst við úrvinnslu. Okkar svæðisstjórar hafa verið að vinna miklu meiri vinnu með bændunum (standa yfir bændum) en hjá öðrum LHV, en það er trygging fyrir gæðum og árangri. Óskað er eftir upplýsingum um samanburð á launakostnaði Skjólskóga við aðra LHV áður en frekari ákvörðun er tekin málinu. RættBenchmarking: fjárveiting á móti plöntu.

2 **Aðsend erindi:**

Umsókn frá Mógilsá um 50.000 kr. vegna úttektar á sjúkdómum og meindýrum í trjágróðri haustið 2004

- Samþykkt.
- En framvegis viljum við hafa slíkar greiðslur þannig að Skjólskógar greiði 10% af kostnaði, miðað við að Skjólskógar hafa 10% af heildarfjárveitingu til landshlutabundinna skógræktarverkefna.

Umsókn frá undirbúningshópi ráðstefnu til heiðurs Sigurði Blöndal, 42.000 kr.

- Samþykkt.
- En framvegis viljum við hafa slíkar greiðslur þannig að Skjólskógar greiði 10% af kostnaði, miðað við að Skjólskógar hafa 10% af heildarfjárveitingu til landshlutabundinna skógræktarverkefna.

3 **Önnur mál.**

- Næsti stjórnarfundur verði tileinkaður plöntuvali.

Kl. 20:00 kvöldverður á Hótel Ísafirði með stjórn Félags skógarbænda á Vestfjörðum. Eftir kvöldver er fundur stjórna Skjólskóga og Félags skógarbænda á Vestfjörðum.

Föstudaginn 29. október kl 15:00 verður undirritaður í Holti í Önundarfirði samstarfssamningur milli Garðyrkjuskólans, Skjólskóga, Félags skógarbænda á Vestfjörðum, Skógræktar ríkisins og Landgræðslunnar um Grænni skóga I, á Vestfjörðum. Námskeiðið sjálft hefst kl 16:00 á sama stað. Nú er full bókað í þessa námskeiðsröð alls 26 þátttakendur. Garðyrkjuskólinn býður í kaffidrykkju í Holti kl. 15:00 af þessu tilefni. Skjólskógar bjóða fulltrúum samningsaðila ásamt stjórn Skjólskóga og stjórn Félags skógarbænda í skemmti/fræðsluferð um nágrennið árdegis á föstudeginum.

Dagskrá:

- Kl 10:00 lagt upp frá Ísafjarðarflugvelli í rútu.
- Kl 10:15 Morgunkaffi í Tunguskógi, skógurinn genginn.
- Kl 10:45 Ekið að Tröð í Önundarfirði –skoðaðar framkvæmdir
- Kl 11:15 Ekið á skrifstofu Skjólskóga á Þingeyri
- Kl 12:15 Hádegisverður í söluskála Esso á Þingeyri (Lambakóðilettur)
- Kl 13:00 Ekið að Höfða í Dýrafirði –skoðaðar framkvæmdir
- Kl 14:00 Ekið að Holti í Önundarfirði.

Fleira ekki gert. Aðalsteinn Sigurðsson.

22. stjórnarfundur Skjólskóga

Fundartími: Fimmtudagur 16. des. 2004, kl. 11:00 – 13:30

Fundarstaður: Skrifstofa Skjólskóga á Þingeyri

Mættir: Einar Oddur Kristjánsson, Sighvatur Þórarinnsson, og Sæmundur Þorvaldsson.

Í síma: Aðalsteinn Sigurgeirsson og Eiður Thoroddsen.

1. Fundargerð 21. fundar.
Samþykkt
2. Staða rekstrar 2004 og áætlun 2005
Líkur eru á að halli verði 3,8 m kr. um áramót. Enn er ekki búið að skýra til hlítar ástæður þess að ekki hefur tekist að grynka á hallanum. Fjárveiting 2005 verður 46,7 m kr., sem þýðir 3,5 m kr hækkun frá fjárveitingu 2004. Samanburður á lykiltölum rekstrar landshlutabundinna skógræktarverkefna er óhagstæður Skjólskógum og Vesturlandsskógum; finna þarf svör við því hvers vegna þetta er svo. Lækka má framlög t.d. til girðinga, auka hagræði með því að einbeita sér að stærri jörðum, bann við flugferðum á kostnað Skjólskóga (aðeins ekið). Markmiðið skal vera að setja niður sem flestar plöntur. Við eigum að vera með ódýrari plöntun pr ha. en hinir því við erum með færri plöntur á hektara. Eru öll verkefni að greiða skv sömu töxtum ?.
3. Laun framkvæmdastjóra
Samþykkt var tillaga formanns um að frá næstu áramótum yrðu laun framkvæmdastjóra hækkuð í samræmi við ákvörðun stjórnar frá 15. stjórnarfundum (14. feb. 2003). Launakostnaðar hjá verkefninu hækkar af þessum sökum um 484 þús. kr. með lt. gjöldum á árinu 2005.
4. Starfshlutfall skógfræðings
Hafnað var að auka starfshlutfall skógfræðings.
5. Grænni skógar –útgáfa námsefnis
Hefur tekist mjög vel með þátttöku skógarbænda innan vébanda Skjólskóga; 33 eru skráðir á Grænni skóga námskeiðin. Til stendur að gefa út nýja kennslubólk um skógrækt fyrir skógarbændur fyrir 1. sept. 2005. Kostnaður þátttakenda í útgáfunni mun felast í vinnukostnaði.
6. Nýja bújörðin, ráðstefna á Núpi 16. og 17. mars 2005 í samstarfi við Skógræt ríkisins, Landgræðsluna og LBH Hvanneyri.
 - Reiknað með um 100 manns frá mörgum stofnunum, Bændasamtökum o.fl.
 - Fá þyrfti lögfræðing til að fjalla um lagaramma nýtingar lands til beitar
 - Breytingar á landnotkun; nýir árekstrar um landnotkun yrði meginþemað sem svifi yfir vötnunum.

Mógilsá, 16. des. 2004

Aðalsteinn Sigurgeirsson