

Ársskýrsla Norðurlandsskóga

2015



Efnisyfirlit

Samantekt.....	3
Tíðarfar og vöxtur	4
Námskeið og kynning.....	4
Samningar	5
Grisjun.....	5
Stjórn og starfsmenn	5
Árangurs- og gæðamat	6
Plöntukaup.....	19
Fjármál	19
Rannsóknastarf Norðurlandsskóga.....	20
Framkvæmdir ársins	23
Vestur – Húnavatnssýsla.....	25
Austur – Húnavatnssýsla.....	26
Skagafjarðarsýsla	27
Eyjafjarðarsýsla	29
Suður – Þingeyjarsýsla	30
Norður – Þingeyjarsýsla	31
Lykiltölur	32
Ársreikningur 2015	33
Fundargerðir stjórnar Norðurlandsskóga 2015.....	36

SAMANTEKT

Gróðursetning hófst á hefðbundnum tíma í vor, en byrjað var að keyra plöntur á dreifingastöðvar um 20. maí. Framkvæmdir gengu vel, og var gróðursetningu að mestu lokið um mánaðarmótin júní/júlí. Eins og undanfarin ár var skortur á verktökum til grisjunar- og gróðursetningastarfa.

Umhverfis- og auðlindaráðherra, Sigrún Magnúsdóttir, skipaði í byrjun júní, starfshóp til að skoða sameiningu skógræktarstarfs ríkisins í eina stofnun. Þ.e Skógrækt ríkisins og landshlutaverkefni í skógrækt, sem eru Vesturlandsskógar, Skjólsskógar á Vestfjörðum, Norðurlandsskógar, Héraðs- og Austurlandsskógar og Suðurlandsskógar, auk umsjónar Hekluskógaverkefnisins.

Markmið vinnunnar var m.a. að samræma stjórnýslu skógræktarmála og gera hana skilvirkari, auka faglega getu og yfirsýn og að efla búsetu á landsbyggðinni, m.a. með því að styrkja starfsstöðvar í héraði.

Var starfshópnum ætlað að greina hver samlegð sameiningar skógræktarstarfs ríkisins yrði og skila greinargerð um hugsanlegan ávinning og áskoranir.

Hópurinn skilaði síðan skýrslu til ráðherra í byrjun september, þar sem lagt var til að skógræktarstarfið yrði sameinað í eina stofnun. Ráðherra ákvað í framhaldinu að fara að tillögum nefndarinnar og leggja fram frumvarp um sameiningu.

Alþingi á hins vegar eftir að samþykkja þær breytingar sem ráðherra leggur til, en stefnt er að því að sameiningin taki gildi 1. júlí 2016. Skýrslu nefndarinnar má sjá í heild sinni á heimasíðu umhverfis- og auðlindaráðuneytisins. www.umhverfisraduneyti.is

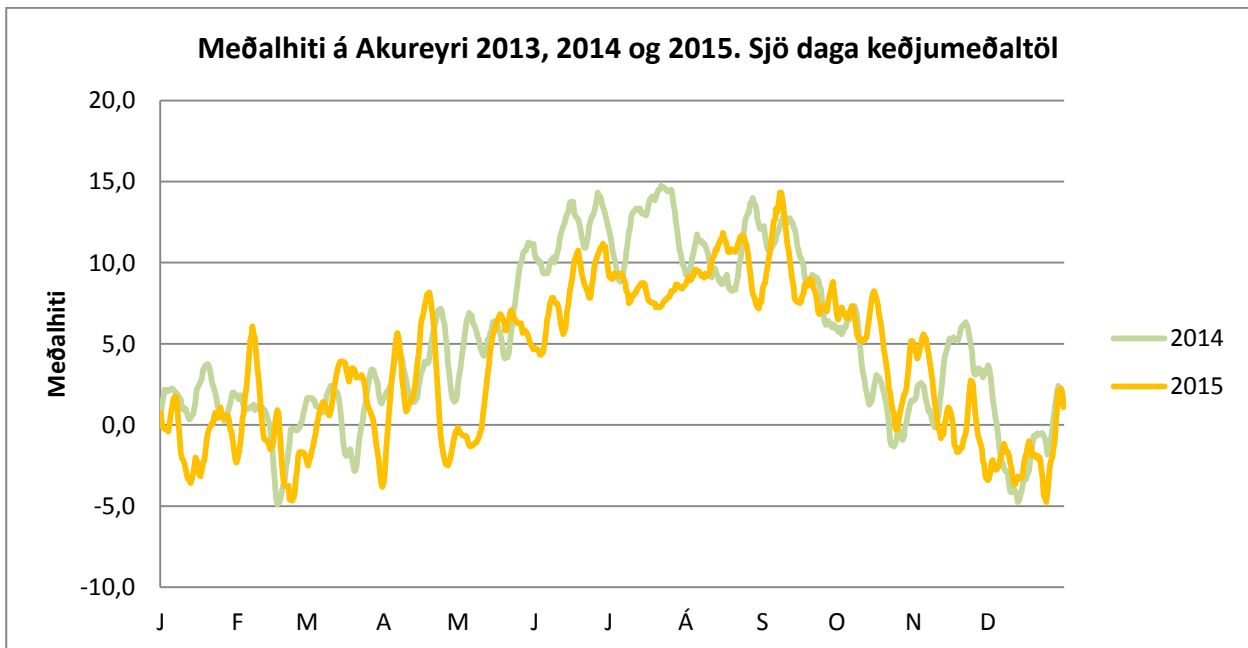


TÍÐARFAR OG VÖXTUR

Veturinn 2014 til 2015 þótti mörgum fremur harður. Munar þar trúlega mest um þrálát sunnan rok sem ollu nokkrum skemmdum á smáplöntum hjá furu og greni. Meðalhitinn á norðanverðu landinu var yfir meðallagi og munar þar væntanlega nokkru um að nóvember og mars voru fremur hlýir. Úrkoma var í meira lagi en það voru óverulegar skemmdir á trjágróðri vegna snjóalaga.

Vorið 2015 var ágætlega hagfelld trjágróðri. Apríl var fremur hlýr en maí var kaldur. Trjágróður vaknaði því fremur seint og það komu engin frost eftir miðjan maí og því komu ekki fram skemmdir á t.d. lerki sem fer oft illa ef frystir eftir miðjan maí eftir hlý vor.

Sumarið sem fylgdi í kjölfarið var kalt og þá sérstaklega júlí mánuður. Úrkomunni var nokkuð misskipt eins og oft áður. Úrkomusamt var um landið norðaustanvert en þurrara þegar vestar dró. Heldur fór að hlýna í ágúst og september var ljómandi góður. Þrátt fyrir þetta kalda sumar virtist vöxtur trjáa vera þolanlegur, þó ólíklegt sé að met hafi verið slegin. Haustið var sæmilegt, smávægilegt næturfrost gerði í lok ágúst, sem gæti hafa skemmt viðkvæmari gróður, en svo ekki aftur fyrr en í byrjun október. Heilt yfir var árið 2015 þokkalegt fyrir trjágróður, engin stór áföll vegna veðurfars en vöxtur þó trúlega minni en oft áður vegna þess hvað sumarið var kalt.



NÁMSKEIÐ OG KYNNING

Vorfundir með skógarbændum voru haldnir í öllum sýslum starfssvæðisins í vor, líkt og undanfarin ár. Skapast hefur sú hefð að taka fyrir eitt ákveðið efni á þessum fundum. Í ár var fjallað skógrækt í frjósömu landi og gæðamat á gróðursetningum. Á fundunum gefst skógarbændum einnig tækifæri til þess að ræða framkvæmdir sumarsins og hvað eina annað sem á þeim brennur við starfsmenn Norðurlandsskóga og kollega sína.

Laugardaginn 25.apríl var haldið grunnnámskeið í skógrækt í Gömlu Gróðrarstöðinni. Námskeið er sérstaklega sniðið að þeim sem eru að stíga sín fyrstu skref í skógræktinni en það kemur þó öllum skógarbændum sem vilja rifja upp fræðin að gagni. Ellefu manns mættu á þetta námskeið. Farið var yfir öll helstu grunnatriði sem nauðsynleg eru skógarbændum til að ná góðum árangri í sinni skógrækt.

Norðurlandsskógar tóku þátt í að halda Skógardag Norðurlands, sem haldinn var í Vaglaskógi þann 11. júlí. Dagurinn var haldinn í samvinnu allra stærstu aðila sem koma að skógrækt á Norðurlandi sem eru Norðurlandsskógar, Skógrækt ríkisins, Skógræktarfélag Eyfirðinga, Félag skógarbænda á Norðurlandi, Sólskógar og Skógfræðingafélag Íslands. Skógardagurinn er hugsaður til að fræða og skemmta öllum sem gaman hafa af skógum og skógrækt. Í boði var gönguferð um trjásafnið, leiðsögn um fræhúsið, ratleikur, útileikir og leiktæki fyrir börnin, lifandi tónlist, grisjunarvél var kynnt og sýnd að störfum, ketilkaffi, lummur, pinnabrauð og fleiri veitingar. Einnig kynntu Sólskógar og Jötunn vélar starfsemi sína og vörur. Allir fóru glaðir og ánægðir heim eftir ánægjulegan dag.

SAMNINGAR

Tíu nýir skógræktarsamningar voru gerðir á árinu og breytingar urðu til stækkunar eða minnkunar á 5 eldri samningum. Efnt var til útboðs hjá Ríkiskaupum um plöntuframleiðslu. Sólskógar ehf. voru lægstbjóðendur, og gengið var til samninga á grundvelli útboðs.

GRISJUN

Alls voru grisjaðir rúmlega 15 hektarar á árinu, mest af rússalerki sem gróðursett var á árunum 1990-1995.

Grisjaðir hektarar 2015

	Alaskaösp	Rússalerki	Alls
Dagverðareyri		0,1	0,1
Glæsibær		4,2	4,2
Hvammur	0,1	0,1	0,1
Silfrastaðir		10,1	10,1
Þverá		0,7	0,7
Alls	0,1	15,1	15,2

STJÓRN OG STARFSMENN

Stjórn Norðurlandsskóga skipa Jón Gíslason, Hofi í Vatnsdal, formaður, Anna Ragnarsdóttir, Krithóli í Skagafirði, fulltrúi félags skógarbænda og Guðríður Baldvinsdóttir, Lóni í Kelduhverfi, fulltrúi Skógræktar ríkisins.

Eins og undanfarin ár er Valgerður Jónsdóttir framkvæmdastjóri og svæðisstjóri í Eyjafirði, Bergsveinn Þórsson er svæðisstjóri í Skagafirði og Húnavatnssýslum og Raket J. Jónsdóttir er svæðisstjóri í N.- og S Þingeyjarsýslu. Dreifingastöðvar voru eins og undanfarin ár, í Kjarna, Vöglum, Sandfellshaga, Krithóli og á Miðhópi.

ÁRANGURS- OG GÆÐAMAT

Frá upphafi hafa starfsmenn Norðurlandsskóga, tekið út gróðursetningar skógarbænda og kannað hvort plöntur séu gróðursettar á réttan hátt og einnig hefur verið fylgst með þéttleika gróðursetninga.

Frá árinu 2007 hafa, árlega verið gerðar mælingar í föstum mæliflötum á gróðursetningum á starfssvæði Norðurlandsskóga. Tilgangurinn er fyrst og fremst að fylgjast með afföllum, greina ástæður þeirra og leita leiða til úrbóta.

Í kjölfar reglugerðar umhverfis- og auðlindaráðherra um landshlutaverkefnin í skógrækt, þar sem m.a. er kveðið á um að verkefnin skuli með samræmdum hætti gera gæðaúttekt og árangursmat á gróðursetningum, hafa landshlutaverkefnin sett upp samræmt gæða- og árangursmatskerfi, sem unnið var eftir í sumar. Landshlutaverkefnin sóttu um styrk til Framleiðnisjóðar Landbúnaðarins til þess að þróa og útfæra gæða- og árangursmatskerfið, jákvætt var tekið í styrkbeiðnina og styrkur að upphæð 1,5 mkr. gerði Landshlutaverkefnunum kleift að útfæra og þróa kerfin á árinu

Gæðaúttektin er framkvæmd sama sumar/haust og er gróðursett og hefur fyrst og fremst þann tilgang að kanna vinnubrögð skógarbænda við gróðursetningu. Árangursmatið er sambærilegt því kerfi sem Norðurlandsskógar hafa notað frá árinu 2007.



Árangursmat

Aðferð við úttekt. Lagt er út mælinet með fyrirfram ákveðinni möskvastærð yfir Norðurland (500x500metrar eða 250x 250m) og þar sem línur í netinu skerast og undir er skráð gróðursetning (í Arc gagnagrunni) er gerð mæling. Mælingin fer þannig fram að allar lifandi plöntur í 100m² hringfleti eru taldar. Einnig eru allar dauðar plöntur taldar og út frá afstöðu lifandi plantna er reynt að meta hvort einhverjar plöntur séu dauðar og horfnar. Út frá þessum talingum er svo reiknaður út upphafspéttleika gróðursetninganna og núverandi þéttleiki og afföllin reiknuð út frá því.

Niðurstöður einstakra ára

Úttekt 1. Gerð sumarið 2007

- Mælinet 500x 500metrar.
- Farið yfir gróðursetningar frá árinu 2000 – 2006
- Alls var farið í 89 mælifleti og af þeim voru 71 sem lentu í gróðursettum svæðum.
- Lifunin í mæliflötunum reyndist vera 70 % ± 5% miðað við 95% öryggismörk.
- Þéttleiki við gróðursetningu er 2.900 plöntur/ha ± 200 plöntur miðað við 95 % öryggismörk.
- Lifandi plöntur 2.000 plöntur/ha ± 200 miðað við 95 %

Úttekt 2. Gerð sumarið 2008

- Mælinet 500x 500metrar.
- Farið yfir gróðursetningar frá árinu 2007
- Alls var farið í 25 mælifleti og af þeim voru 21 sem lentu í gróðursettum svæðum.
- Lifunin í mæliflötunum reyndist vera 86 % ± 7% miðað við 95% öryggismörk.
- Þéttleiki við gróðursetningu er 3.000 plöntur/ha ± 400 plöntur miðað við 95 % öryggismörk.
- Lifandi plöntur 2.500 plöntur/ha ± 200 miðað við 95 %

Úttekt 3. Gerð sumarið 2009 (Ákveðið var að þetta mælinetið til að fá fleiri punkta)

- Mælinet 250x 250metrar.
- Farið yfir gróðursetningar frá árinu 2008
- Alls var farið í 79 mælifleti og af þeim voru 44 sem lentu í gróðursettum svæðum.
- Lifunin í mæliflötunum reyndist vera 83 % ± 7% miðað við 95% öryggismörk.
- Þéttleiki við gróðursetningu er 2.700 plöntur/ha ± 200 plöntur miðað við 95 % öryggismörk.
- Lifandi plöntur voru 2.200 á/ha ± 200 plöntur miðað við 95 % öryggismörk.

Úttekt 4. Gerð sumarið 2010.

Gerð var mæling bæði í árgömlum gróðursetningum og í fimm ára gömlum gróðursetningum.

○ Í árgömlum gróðursetningum

- 250 x 250 metra mælinet
- Farið yfir gróðursetningar frá árinu 2009
- Alls var farið í 61 mælifleti og af þeim voru 30 sem lentu í gróðursettum svæðum.

- Lifunin í mæliflötunum reyndist vera 85 % ± 7% miðað við 95% öryggismörk.
- Þéttleiki við gróðursetningu er 2.300 plöntur/ha ± 300 plöntur miðað við 95 % öryggismörk.
- Lifandi plöntur voru 1.900 á/ha ± 300 plöntur miðað við 95 % öryggismörk.
 - **Í 5 ára gróðursetningum. Niðurstöður miða við upphafspéttleika mældan 2007**
- 500 x 500 metra mælinet
- Farið yfir gróðursetningar frá árinu 2005
- Alls var farið í 24 mælifleti og af þeim voru 23 sem voru í lagi (vantaði hæl fyrir einn punkt)
- Lifunin í mæliflötunum reyndist vera 57 % ± 10% miðað við 95% öryggismörk.
- Þéttleiki við gróðursetningu er 2.800 plöntur/ha ± 300 plöntur miðað við 95 % öryggismörk.
- Lifandi plöntur voru 1.700 á/ha ± 400 plöntur miðað við 95 % öryggismörk.

Úttekt 5. Gerð sumarið 2011.

Gerð var mæling bæði í árgömlum gróðursetningum og í fimm ára gömlum gróðursetningum. ATH þetta árið var aukalega sett 5 metra bufferlag utan um gróðursetningaþekjuna til að kanna hvort mikið væri um gróðursetningar utan skráðra gróðursetninga).

- **Í árgömlum gróðursetningum**
- 250 x 250 metra mælinet
- Farið yfir gróðursetningar frá árinu 2010
- Gróðursettar plöntur voru 665.279. Flatarmál gróðursetninga var 285 ha
- Alls var farið í 49 mælifleti og af þeim voru 32 sem lentu í gróðursettum svæðum.
 - **Í 5 metra buffi**
 - 250 x 250 metra mælinet
 - Farið yfir gróðursetningar frá árinu 2010
 - Flatarmál 65 ha
 - Alls var farið í 13 mælifleti og af þeim voru 3 sem lentu í gróðursettum svæðum.
 - **Niðurstöður eru bæði úr gróðursetningaþekju og buffi**
 - Lifunin í mæliflötunum reyndist vera 84 % ± 6% miðað við 95% öryggismörk.
 - Þéttleiki við gróðursetningu er 2.200 plöntur/ha ± 300 plöntur miðað við 95 % öryggismörk.
 - Lifandi plöntur voru 1.800 á/ha ± 300 plöntur miðað við 95 % öryggismörk.
 - **Í 5 ára gróðursetningum. Niðurstöður miða við upphafspéttleika mældan 2007**
 - 500 x 500 metra mælinet
 - Farið yfir gróðursetningar frá árinu 2006
 - Alls var farið í 8 mælifleti og af þeim voru 7 sem voru í lagi (í einn punkt var búið að gróðursetja aftur og óljóst hvað var gamalt og hvað nýtt)
 - Lifunin í mæliflötunum reyndist vera 67 % ± 17% miðað við 95% öryggismörk.
 - Þéttleiki við gróðursetningu er 2.600 plöntur/ha ± 300 plöntur miðað við 95 % öryggismörk.
 - Lifandi plöntur voru 1.800 á/ha ± 500 plöntur miðað við 95 % öryggismörk.

Úttekt 6. Gerð sumarið 2012.

- Gerð var mæling bæði í árs gömlum gróðursetningum og í fimm ára gömlum gróðursetningum. ATH þetta árið var aukalega sett 5 metra bufferlag utan um gróðursetningaþekjuna til að kanna hvort mikið væri um gróðursetningar utan skráðra gróðursetninga.
 - **Í árs gömlum gróðursetningum**
- 250 x 250 metra mælinet
- Farið yfir gróðursetningar frá árinu 2011
- Gróðursettar plöntur voru 444.822. Flatarmál gróðursetninga var 182 ha
- Alls var farið í 28 mælifleti og af þeim voru 21 sem lentu í gróðursettum svæðum.
 - **Í 5 metra buffi**
- 250 x 250 metra mælinet
- Farið yfir gróðursetningar frá árinu 2011
- Flatarmál 46 ha
- Alls var farið í 8 mælifleti og af þeim voru 2 sem lentu í gróðursettum svæðum.
 - **Niðurstöður eru bæði úr gróðursetningarþekju og buffi**
- Lifunin í mæliflötunum reyndist vera 77 % ± 10% miðað við 95% öryggismörk.
- Þéttleiki við gróðursetningu er 2.600 plöntur/ha ± 500 plöntur miðað við 95 % öryggismörk.
- Lifandi plöntur voru 2.100 á/ha ± 600 plöntur miðað við 95 % öryggismörk.
 - **Í 5 ára gróðursetningum. Niðurstöður miða við upphafspéttleika mældan 2008**
- 500 x 500 metra mælinet
- Farið yfir gróðursetningar frá árinu 2007
- Alls var farið í 21 mæliflöt og af þeim voru 16 sem voru í lagi
- Lifunin í mæliflötunum reyndist vera 64 % ± 15% miðað við 95% öryggismörk.
- Þéttleiki við gróðursetningu er 3.000 plöntur/ha ± 400 plöntur miðað við 95 % öryggismörk.
- Lifandi plöntur voru 1.900 á/ha ± 500 plöntur miðað við 95 % öryggismörk.



Úttekt 7. Gerð sumarið 2013.

- Gerð var mæling bæði í árs gömlum gróðursetningum og í fimm ára gömlum gróðursetningum. ATH þetta árið var aukalega sett 5 metra bufferlag utan um gróðursetningaþekjuna til að kanna hvort mikið væri um gróðursetningar utan skráðra gróðursetninga.
 - **Í árs gömlum gróðursetningum**
- 250 x 250 metra mælinet
- Farið yfir gróðursetningar frá árinu 2012
- Gróðursettar plöntur voru 595.395. Flatarmál gróðursetninga var 185 ha
- Alls var farið í 36 mælifleti og af þeim voru 25 sem lentu í gróðursettum svæðum.
 - **Í 5 metra buffi**
- 250 x 250 metra mælinet
- Farið yfir gróðursetningar frá árinu 2012
- Flatarmál 58 ha
- Alls var farið í 7 mælifleti og af þeim var enginn sem lenti í gróðursettum svæðum.
 - **Niðurstöður eru bæði úr gróðursetningarþekju og buffi**
- Lifunin í mæliflötunum reyndist vera 88 % ± 7% miðað við 95% öryggismörk.
- Þéttleiki við gróðursetningu er 2.800 plöntur/ha ± 300 plöntur miðað við 95 % öryggismörk.
- Lifandi plöntur voru 2.400 á/ha ± 300 plöntur miðað við 95 % öryggismörk.
 - **Í 5 ára gróðursetningum. Niðurstöður miða við upphafsþéttleika mældan 2009**
- 250 x 250 metra mælinet
- Farið yfir gróðursetningar frá árinu 2008
- Alls var farið í 44 mælifleti og af þeim voru 40 sem voru í lagi
- Lifunin í mæliflötunum reyndist vera 69 % ± 9% miðað við 95% öryggismörk.
- Þéttleiki við gróðursetningu er 2.700 plöntur/ha ± 200 plöntur miðað við 95 % öryggismörk.
- Lifandi plöntur voru 1.800 á/ha ± 300 plöntur miðað við 95 % öryggismörk.



Úttekt 8. Gerð sumarið 2014.

Gerð var mæling bæði í árs gömlum gróðursetningum og í fimm ára gömlum gróðursetningum. ATH þetta árið var aukalega sett 5 metra bufferlag utan um gróðursetningaþekjuna til að kanna hvort mikið væri um gróðursetningar utan skráðra gróðursetninga.

○ Í árs gömlum gróðursetningum

- 250 x 250 metra mælinet
- Farið yfir gróðursetningar frá árinu 2013
- Gróðursettar plöntur voru 596.455 plöntur. Flatarmál gróðursetninga var 186 ha
- Alls var farið í 25 mælifleti og af þeim voru 19 sem lentu í gróðursettum svæðum.

○ Í 5 metra buffi

- 250 x 250 metra mælinet
- Farið yfir gróðursetningar frá árinu 2013
- Flatarmál 51 ha
- Alls var farið í 8 mælifleti og af þeim voru tveir sem lentu í gróðursettum svæðum.

○ Niðurstöður eru bæði úr gróðursetningarþekju og buffi

- Lifunin í mæliflötunum reyndist vera $83\% \pm 12\%$ miðað við 95% öryggismörk.
- Þéttleiki við gróðursetningu er 3.000 plöntur/ha ± 400 plöntur miðað við 95 % öryggismörk.
- Lifandi plöntur voru 2.500 á/ha ± 500 plöntur miðað við 95 % öryggismörk.

○ Í 5 ára gróðursetningum. Niðurstöður miða við upphafspéttleika mældan 2010

- 250 x 250 metra mælinet
- Farið yfir gróðursetningar frá árinu 2009
- Alls var farið í 30 mælifleti og af þeim voru 26 í lagi
- Lifunin í mæliflötunum reyndist vera $64\% \pm 11\%$ miðað við 95% öryggismörk.
- Þéttleiki við gróðursetningu er 2.300 plöntur/ha ± 300 plöntur miðað við 95 % öryggismörk.
- Lifandi plöntur voru 1.400 á/ha ± 300 plöntur miðað við 95 % öryggismörk.



Úttekt 9. Gerð sumarið 2015.

Hér var breytt um kúrs. Í fyrsta skipti var farið í punkta sama ár og er gróðursett. Þetta var gert til að fá upphafspéttleika örugglega réttan. Auk þess var reynt að skrá nánar um ástæður dauða hjá einstökum plöntum og skráning á íbótaplöntum bætt. Einnig var gerð mæling bæði í árgömlum gróðursetningum og í fimm ára gömlum gróðursetningum. Þannig að í ár var farið í þrjá árganga af plöntum ár 0, 1 og 5.

○ Sama ár og er gróðursett

- 250 x 250 metra mælinet
- Farið yfir gróðursetningar frá árinu 2015
- Gróðursettar voru 598.189 plöntur 2015. Flatarmál gróðursetninga var 198 ha
- Alls var farið í 23 mælifleti
- Lifunin í mæliflötunum reyndist vera 99 % ± 1 % miðað við 95% öryggismörk.
- Þéttleiki við gróðursetningu er 2.500 plöntur/ha ± 400 plöntur miðað við 95 % öryggismörk.

○ Í árgömlum gróðursetningum

- 250 x 250 metra mælinet
- Farið yfir gróðursetningar frá árinu 2014
- Gróðursettar plöntur voru 538.851 plöntur 2014. Flatarmál gróðursetninga var 176 ha
- Alls var farið í 31 mæliflöt og af þeim voru 23 sem lentu í gróðursettum svæðum.
- Lifunin í mæliflötunum reyndist vera 93 % ± 6% miðað við 95% öryggismörk.
- Þéttleiki við gróðursetningu er 2.200 plöntur/ha ± 500 plöntur miðað við 95 % öryggismörk.
- Lifandi plöntur voru 2.000 á/ha ± 500 plöntur miðað við 95 % öryggismörk.

○ Í 5 ára gróðursetningum. Niðurstöður miða við upphafspéttleika mældan 2010

- 250 x 250 metra mælinet
- Farið yfir gróðursetningar frá árinu 2010
- Alls var farið í 35 mælifleti og af þeim voru 31 sem voru í lagi
- Lifunin í mæliflötunum reyndist vera 60 % ± 10% miðað við 95% öryggismörk.
- Þéttleiki við gróðursetningu er 2.300 plöntur/ha ± 300 plöntur miðað við 95 % öryggismörk.
- Lifandi plöntur voru 1.400 á/ha ± 300 plöntur miðað við 95 % öryggismörk.

Niðurstöður samantektir 2015

Niðurstöður úr gögnum allra úttektanna saman.

Gróðursett 2000-2015 (Ekki 5 ára)

- Alls er búið að fara í 482 mælifleti (með buff punktum og sama árs punktum)
- Af þeim lentu 319 í gróðursettum svæðum.

Niðurstöður úr gögnum 1 ári eftir gróðursetningu.

Gróðursett 2006-2014

- Alls er búið að fara í 349 mælifleti og af þeim voru 227 sem lentu í gróðursettum svæðum.
- Lifunin í mæliflötunum reyndist vera $85\% \pm 2\%$ miðað við 95% öryggismörk.
- Þéttleiki við gróðursetningu er 2.600 plöntur/ha ± 100 plöntur miðað við 95 % öryggismörk.
- Lifandi plöntur voru 2.200 á/ha ± 100 plöntur miðað við 95 % öryggismörk.

Niðurstöður úr gögnum 5 árum eftir gróðursetningu.

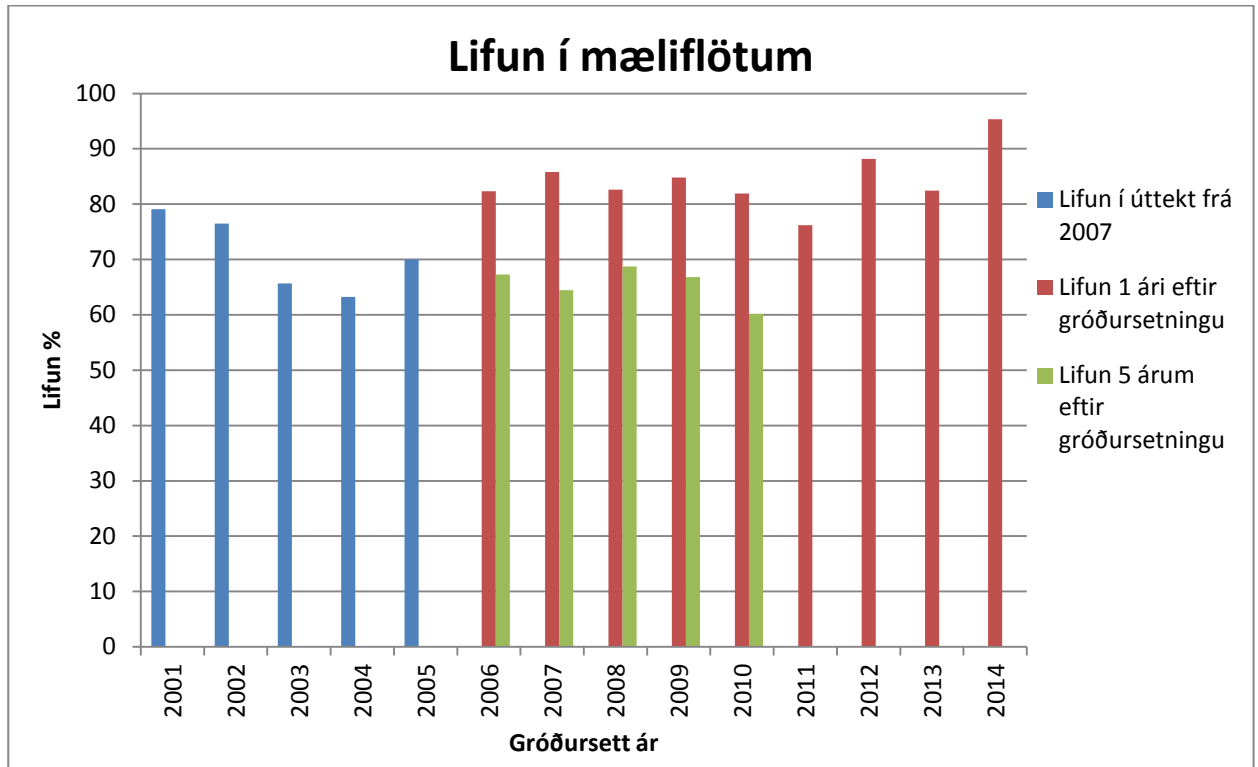
Gróðursett 2006 -2010

- Alls er búið að fara í 138 mælifleti og af þeim voru 118 sem voru nothæfir (hæll fannst)
- Lifunin í mæliflötunum reyndist vera $65\% \pm 5\%$ miðað við 95% öryggismörk.
- Þéttleiki við gróðursetningu er 2.500 plöntur/ha ± 100 plöntur miðað við 95 % öryggismörk.
- Lifandi plöntur voru 1.600 á/ha ± 150 plöntur miðað við 95 % öryggismörk.



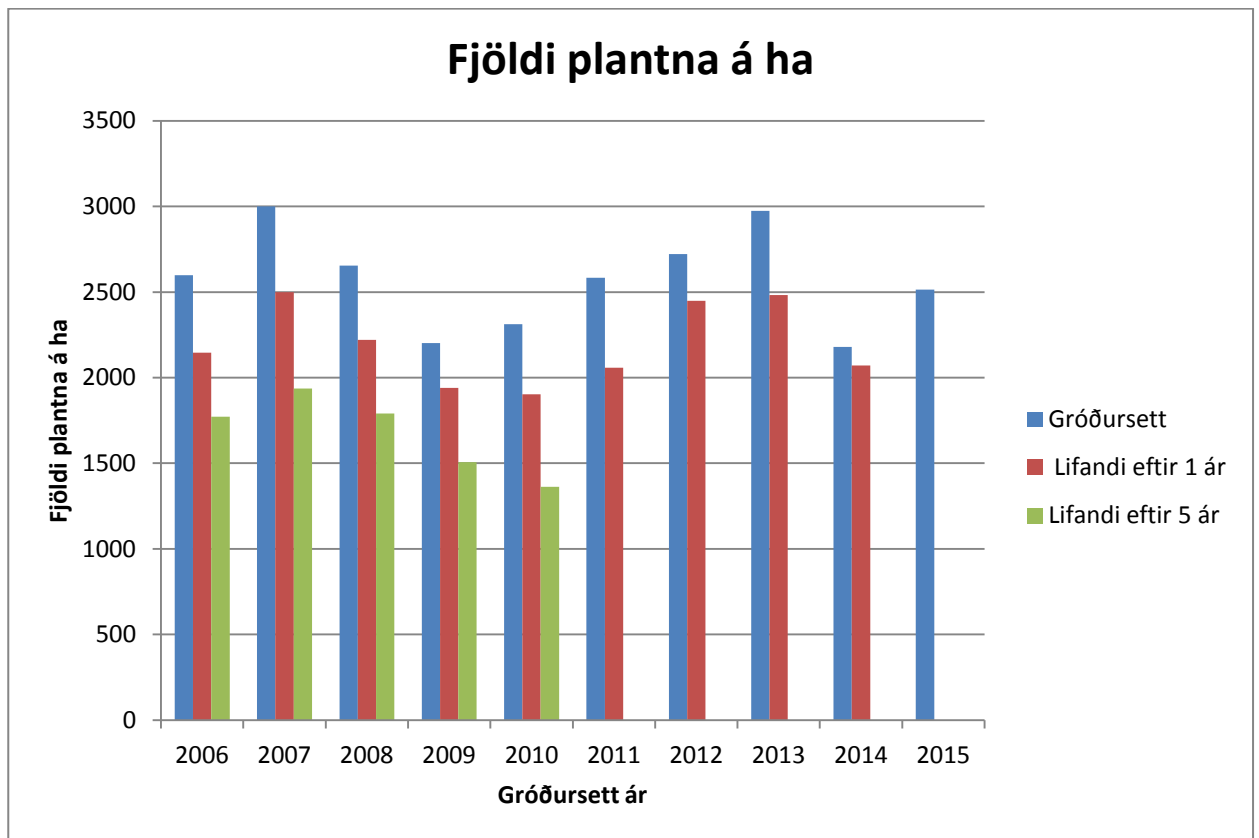
Hér koma nokkur súlurit og töflur sem sýna helstu niðurstöður úr úttektunum.

Í þessum gögnum er verið að vinna með niðurstöður allra úttektanna saman. Ekki er unnið tölfræðilega úr gögnunum en þau gefa samt ákveðnar vísbendingar.

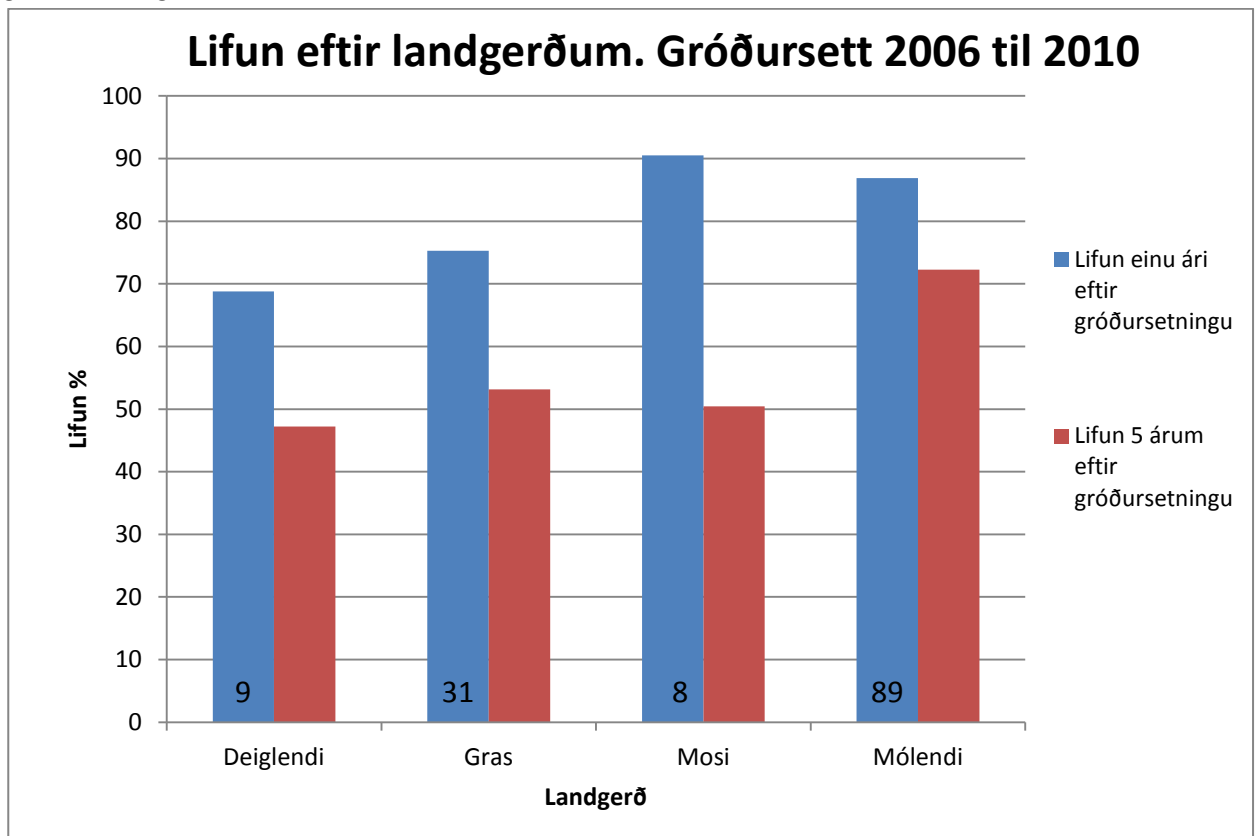


Mynd 1. Lifun eftir árum. Athygli skal vakin á því að árin 2006, 2007, 2008, 2009, 2010, 2011, 2012, 2013 og 2014 eru öll tekin út ári eftir gróðursetningu. Grænar súlur sýna lifun í sömu punktum 5 árum eftir gróðursetningu. Árin 2001 – 2005 eru tekin út árið 2007 og því mislangt liðið frá gróðursetningu.

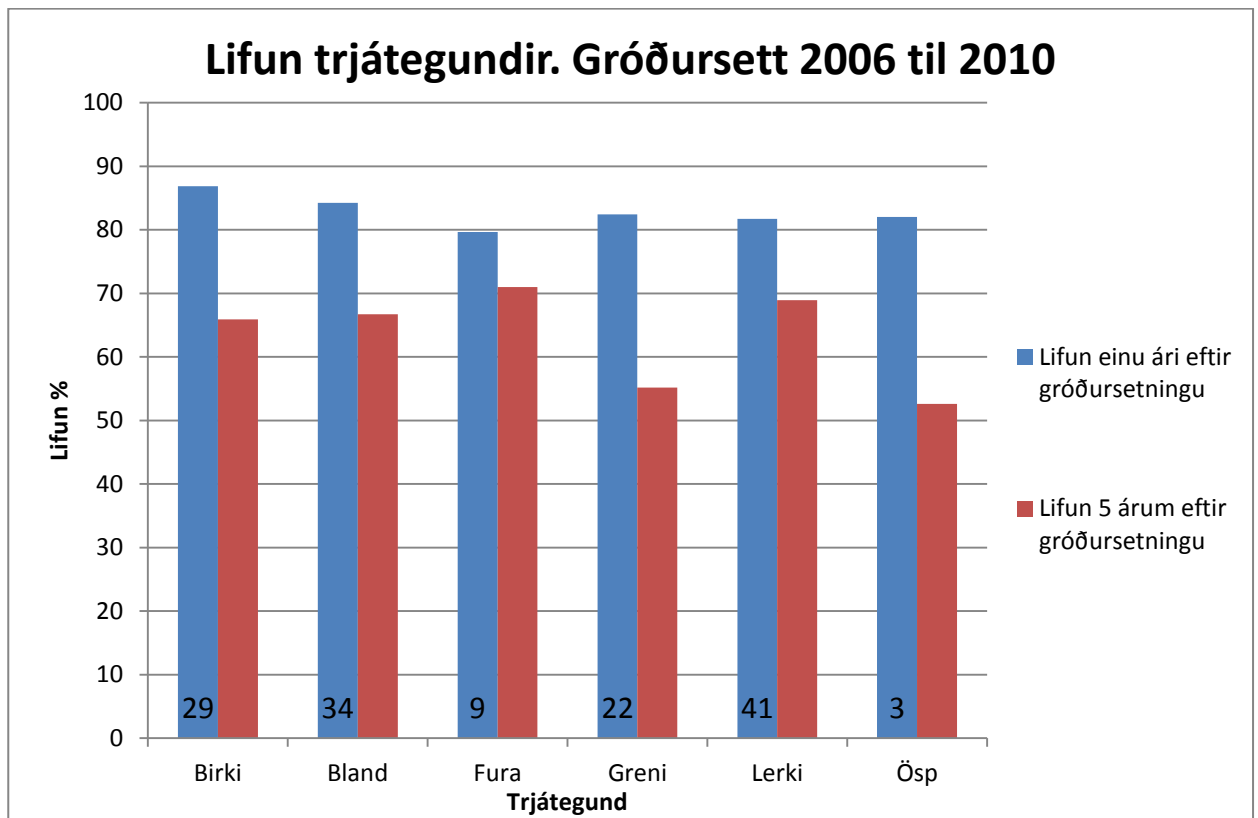




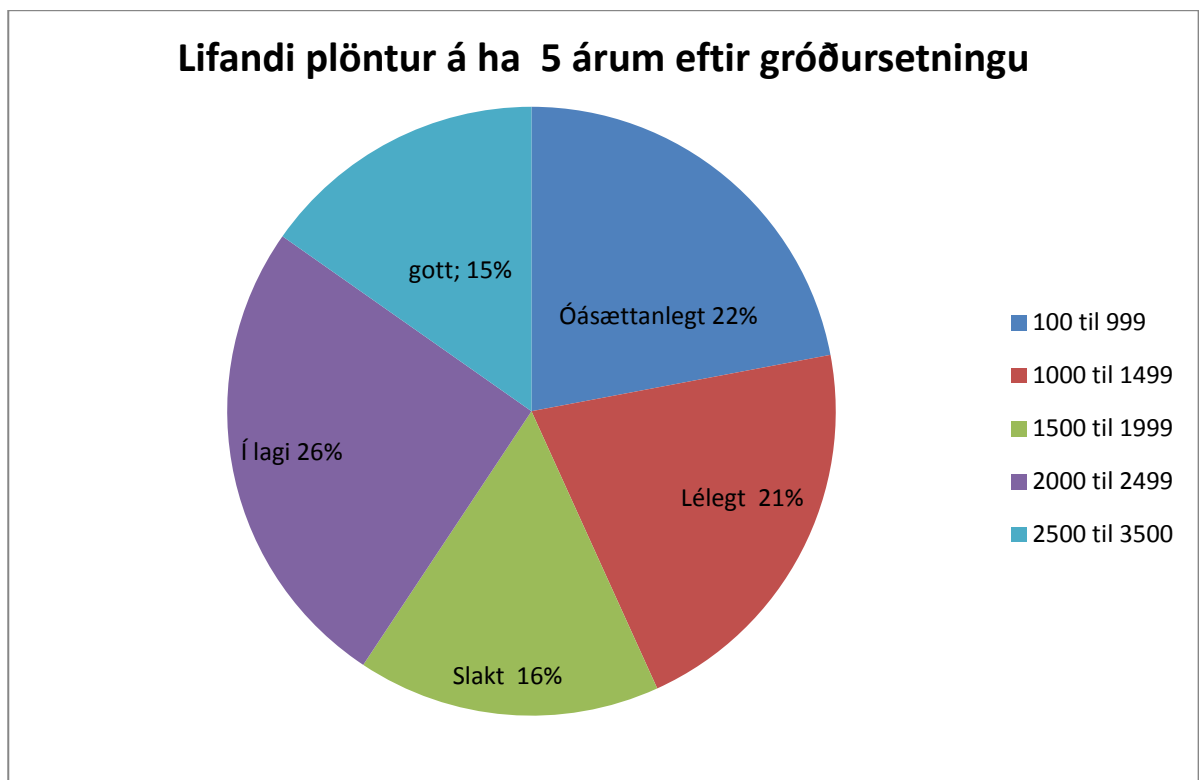
Mynd 2. Þéttleiki gróðursetninga og fjöldi lifandi plantna einu ári og 5 árum eftir gróðursetningu.



Mynd 3. Lifun eftir gróðurhverfum. Tölur í súlum sýna fjölda mæliflata.



Mynd 4. Lifun eftir tegundum.



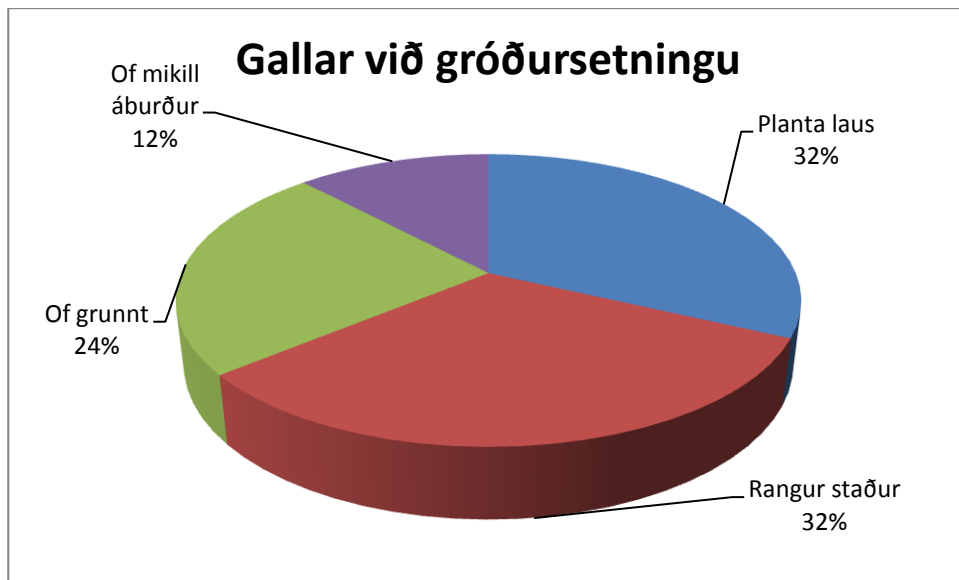
Mynd 5. Í þessu kökuriti er punktum skipt í 5 flokka eftir hversu margar plöntur eru lifandi 5 árum eftir gróðursetningu.

Gæðamat.

Niðurstöður gæðaúttektar 2015.

Gæðaúttekt er það kallað þegar gæði gróðursetninga eru skoðuð. Þarna eru plöntur skoðaðar sama ár og þær eru gróðursettar. Í þessari úttekt er fyrst og fremst verið að skoða hvort plöntur séu rétt gróðursettar, hvort þéttleiki gróðursetninga sé í lagi og hvort verið er að gróðursetja heppilegar tegundir miðað við frjósemi landsins. Skógarbóndi er yfirleitt viðstaddur þessa úttekt og því er hægt að ræða á staðnum hvað er vel gert og hvað betur megi fara svo bæta megi gróðursetningar næsta ára. Mælifletir eru venjulega 50m² og valdir tilviljunarkennt á staðnum. Helstu niðurstöður gæðaúttektar Norðurlandsskóga vegna gróðursetninga sumarið og haustið 2015 eru þessar.

Farið var í 257 mælifleti á 65 jörðum sem er að meðaltali um 4 mælifletir á jörð. 98 % plantna var lifandi við úttekt. 92 % plantna voru vel gróðursettar þannig að í 8% tilfella voru plöntur illa gróðursettar.



8% gróðursetninga í úrtaki í gæðamati voru rangt gróðursettar



Meðalþéttleiki var 2.856 gróðursettar plöntur á ha. Minnsti þéttleiki var 600 plöntur á ha og mesti þéttleiki var 7.800 plöntur á ha. Í 75% tilfella er þéttleiki milli 2.000 og 4.000 plöntur á ha sem viðunnandi þéttleiki.

Mat úttektarmanns á staðnum (ekki miðað við ræktunaráætlun) er að í 99 % tilfella sé verið að nota tegund sem hæfi landgerðinni og í 70% tilfella sé þéttleikin í lagi.

Í heildina litið eru þetta ágætis niðurstöður, þó alltaf megi betur gera. Svona úttektir eru gerðar til að sjá hver staðan er og finna leiðir til bæta árangurinn í skógræktinni. Það sem helst má bæta er þéttleiki gróðursetninga. Hann er allt of breytilegur þó að meðaltalið sé gott. Og þó að illa gróðursettar plöntur séu bara 8 % af heildinni er það of mikið og markmiðið á að sjálfsögðu að vera að allar plöntur séu vel gróðursettar.



PLÖNTUKAUP

Allar plöntur voru keyptar af Sólskógum ehf. í samræmi við útboð.

FJÁRMÁL

Fjárveiting ársins var 91,4 mkr. eða krónutöluhækkun um 2,8 mkr. frá árinu áður. Sú hækkun nægði þó ekki til að vega upp á móti verðlagshækkunum, þannig að ráðstöfunarfé verkefnisins lækkaði á milli ára eins og undanfarin ár.

Fjárframlög til Norðurlandsskóga hafa verið skert árlega allt frá árinu 2005, fjárveitingar hafa á þessu tímabili aldrei náð að halda í við verðlag, en stærstu útgjaldaliðir verkefnisins eins og plöntukaup og laun hækka að sjálfsögðu í samræmi við vísitölu og kjarasamninga. Með hverju árinu sem líður og þessi þróun heldur áfram verður erfiðara að reka verkefnið samkvæmt því sem lög kveða á um.



RANNSÓKNASTARF NORÐURLANDSSKÓGA

Kvæmatilraunir

Vorið 2015 fóru landshlutaverkefni í skógrækt af stað með stóra hengibjarkartilraun á landsvísu í samstarfi við rannsóknarmiðstöð skógræktar á Mógilsá. Brynjar Skúlason sérfræðingur hjá Skógrækt ríkisins hefur umsjón með verkefninu. Tvær tilraunir voru settar niður á vegum Norðurlandsskóga, önnur á Leifsstaði í Eyjafirði og hin á Silfrastaði í Skagafirði. Alls er tilraunin sett niður á 13 stöðum á landinu. Í haust voru þessar tilraunir mældar í fyrsta sinn. Kvæmatilraun með stafafuru og skógarfuru sem sett var út á landsvísu vorið 2014 var mæld í haustið 2015.

Fastir mælifletir á Norðurlandsskógasvæðinu

Í september fór af stað langtímaverkefni hjá Norðurlandsskógum í samstarfi við Skógrækt ríkisins og Skógræktarfélag Eyfirðinga. Lagðir voru út fastir mælifletir til langtímarannsókna á vexti og viðgangi skóga á Norðurlandi. Með föstum mæliflötum er átt við að sömu trén eru endurmæld á ákveðnu árabili yfir alla vaxtarlotuna. Þessar mælingaseriur gefa upplýsingar um vöxt og viðgang skóga eftir mismunandi



landgerðum, umhirðu og á mismunandi aldurs skeiðum. Þær upplýsingar eru síðan notaðar til að skilja áhrif mismunandi aðgerða eins og t.d. grisjunar, áburðargjafar eða uppkvistunar á vöxt skógarins. Út frá þessum upplýsingum er hægt að gera vaxtarjöfnur eða endurmat á því hvort vaxtarjöfnur séu réttar. Átta mælifletir voru settir út samtals. Fjórir á Hálsi, í landi Skógræktarfélags Eyfirðinga, innarlega í Eyjafirði og fjórir í landi Glæsibæjar fyrir utan Akureyri. Það er Lárus Heiðarsson hjá Skógrækt ríkisins sem heldur utan um verkefnið og veitti ráðgjöf um uppsetningu og val á reitunum. Á meðfylgjandi mynd merkir Lárus tré brjósthæðarmerki í mælifleti á Hálsi.

Hvítsmári sem áburðarverksmiðja



Í Garði í Mývatnssveit er unnið að landgræðsluskógrækt með birki við afar rýr jarðvegsskilyrði. Gróðurhula þar er frekar gisin ofan á foksandi. Gerð var tilraun með að sá smituðu hvítsmárafræi yfir birkiplöntur fyrir gróðursetningu. Sett var upp blokkartilraun og ætlunin er að fylgjast með framvindu yfir nokkurra ára tímabil. Markmiðið með þessari athugun er að kanna hvort hvítsmárin hefur vaxtarbætandi áhrif á birkið með niturbindingu sinni þegar til langs tíma er litið. Aðrir tilraunaliðir með smáranum eru: venjuleg

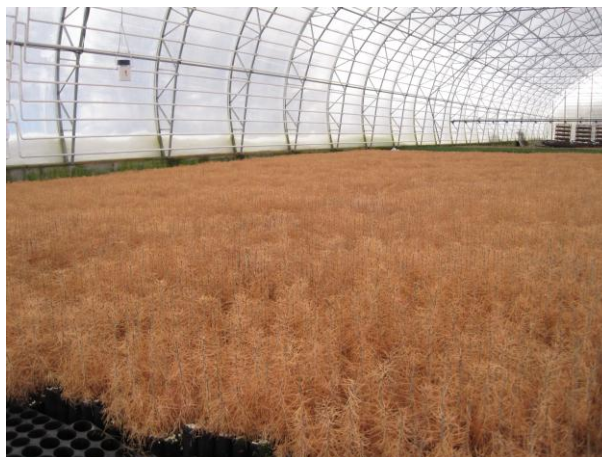
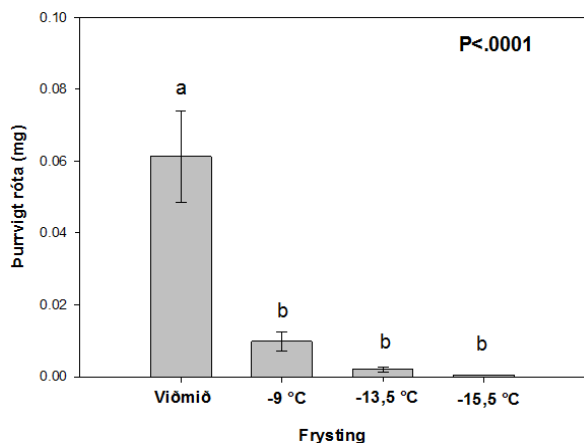
áburðargjöf með Blákorni, skógarmold og viðmið, óáborið með öllu. Meðfylgjandi mynd sýnir hvítsmáraplöntur sem hafa spírað upp úr hnaus birkiplöntu í tilrauninni.

Rótarfrostþol rússalerkis og áhrif rótarkals á vöxt og lifun rússalerkis

Í lok árs 2011 hófst verkefni um frostþol róta rússalerkis og áhrif rótarkals á ýmsa vaxtarþætti. Verkefnið miðaði m.a. að því að kanna:

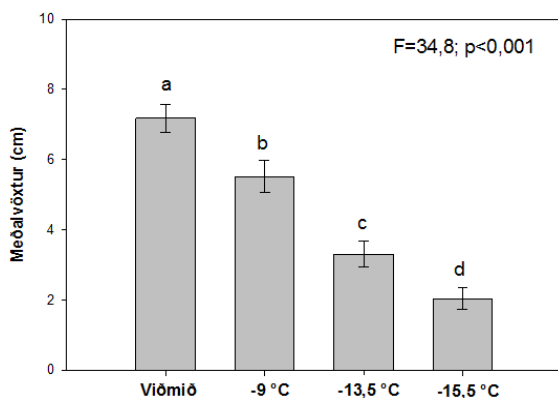
- (1) Hversu mikið er rótarfrostþol rússalerkis í febrúar, rétt áður en það er flutt út úr gróðurhúsi til yfirvetrunar á plani?
- (2) Hver er rótarvaxtarþróttur rússalerkis sem hefur orðið fyrir mismiklu rótarkali í vetrargeymslu?
- (3) Hver eru afdrif sömu plantna eftir gróðursetningu?

Rússalerkiplöntur voru frystar mismikið í kalstofunni á Möðruvöllum og rótarvöxtur kannaður í ræktunarborði eftir frystinguna. Fjöldi plantna sem fór í frystingu var nægjanlega mikill til þess að einnig væri hægt að gróðursetja plöntur í blokkartilraun útvið sumarið eftir frystingu.

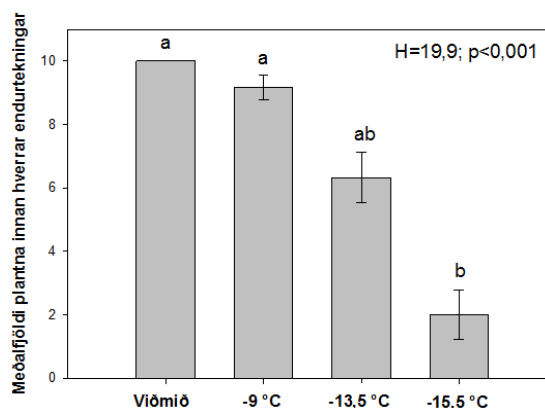


1. mynd. Rótarvöxtur í mg eftir mismikla frystingu Rússalerki í gróðurhúsi í febrúar

Í ljós kom að strax við frystingu niður í -9°C í febrúar voru rætur plantanna laskaðar (mynd 1) og rótarvöxtur marktækt minni en viðmiðs. Skemmdir jukust með meiri frystingu. Ársvöxtur eftir fyrsta sumar varð lakari eftir því sem plöntur voru frystar meira (mynd 2) og lifun varð minni í meðferðum sem frystar voru niður í $-13,5$ og $-15,5^{\circ}\text{C}$. Þessi áhrif voru enn sýnileg eftir tvö vaxtartímabil, haustið 2013 (mynd 3).



2. mynd. Ársvöxtur eftir fyrsta sumar í foldu



3. mynd. Lifun 2013, eftir tvö vaxtartímabil

Rætur skógarplantna eru alltaf með mun minna frostþol í rótum en yfirvöxtur og því er þeim hættari við kali þegar plöntur eru fluttar út á veturna. Framleiðendur hafa því varan á sér og velja tíma til útflutnings þegar von er á heppilegu veðri. Í athugininni kom í ljós að lerkiræturnar þöfdu ekki mínus 9°C á þeim tíma sem plöntuframleiðendur flytja út framleiðslu sína. Með tilrauninni var sýnt fram á að verði

rótarkal má búast við bæði lélegri ársvexti og lifun og að þau áhrif eru sýnileg tveimur sumrum eftir gróðursetningu. Í tilrauninni komu fram vísbendingar um ratarvöxt rússalerkis sem er með skaddaðar rætur og nýtist sú vitneskja við árlegt gæðamat á rússalerkiplöntum. Niðurstöður tilraunarinnar voru kynntar á fagraðstefnu skógræktar Patreksfirði.

Beitarskógrækt

Guðríður Baldvinsdóttir, fyrrverandi starfsmaður Norðurlandsskóga, vinnur nú að mastersverkefni sínu við LBHÍ. Verkefnið fer fram á jörð í Kelduhverfinu sem er með samning við NLS. Megin markmið verkefnisins er að rannsaka áhrif mismunandi beitarþunga sauðfjár á ólíka hæðarflokka ungs rússalerkis: lifun trjáanna, vaxtarlag trjáanna, framleiðni skógarins og magn og samsetningu botngróðurs.

Úðað gegn lerkibarrfelli

Unnið var áfram með Sólskógum ehf við að uppræta lerkibarrfellir í unglöntum. Sett var upp úðunarplan sem fylgt var allt til að síðustu lerkiplöntur voru afhentar úr dreifingarstöðvum. Nýtt sveppalyf var tekið í notkun og byrjað að úða með því um leið og plöntur brumuðu í gróðrarstöðinni í



vor. Síðan var úðað á tveggja vikna fresti í gróðrarstöðinni og á dreifingarstöðvum. Allar úðanir voru skráðar og lögð áhersla á að skrá niður ef lerkibarrfellir létu á sér kræla. Árangurinn af þessum aðgerðum skilaði sér vel og mun verða fylgt eftir.

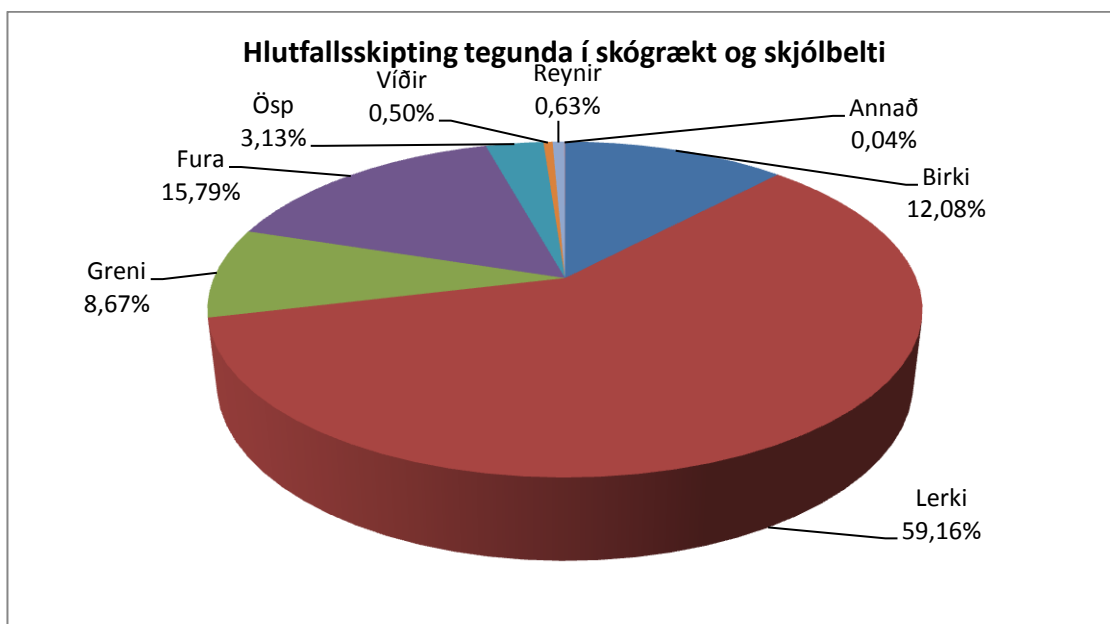
Valgerður úðar gegn lerkibarrfelli í dreifingarstöðinni á Vöglum.

FRAMKVÆMDIR ÁRSINS

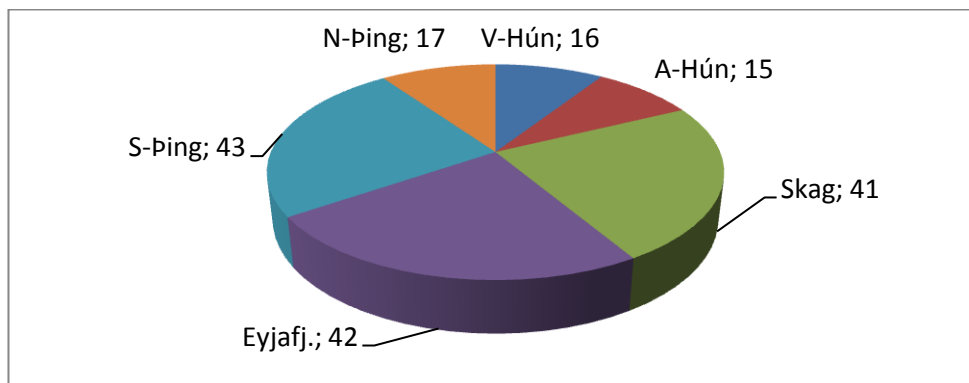
Gróðursett var á 88 skógræktarjörðum á árinu alls rúmlega 600 þúsund plöntur. Það er aukning um tæplega 65 þúsund plöntur miðað við fyrra ár. Þinglýstum skógræktarsamningum fjölgaði um 10 á árinu þeir eru nú 174 og ná yfir 10.415 hektara. Grisjað var á 5 jörðum, alls 15,2 hektara.

Tegundir í skógrækt og skjólbelti

	Birki	Lerki	Greni	Fura	Ösp	Víðir	Reynir	Annað	Alls
A-Hún	15.174	29.965	2.672	11.000	3.866	1.008	1.104	225	65.014
Eyjafjörður	11.077	73.743	16.992	14.000	1.248			170	117.230
N-Þing	3.805	54.937	1.320	4.560	24		192		64.838
Skagafjörður	20.450	101.144	11.136	26.838	4.866	1.993	1.177	433	168.037
S-Þing	12.991	54.684	5.792	20.120	1.056		888	320	95.851
V-Hún	9.346	42.164	14.376	18.640	7.798		456	40	92.820
	72.843	356.637	52.288	95.158	18.858	3.001	3.817	218	603.790



Fjöldi samningsbundinna skógrækarjarða



Skjólbelti voru ræktuð á 11 jörðum alls tæpir 10 km. , miðað við einfalda röð.

	A-Hún	Skagafjörður	V-Hún	Alls
Birki	150	444	160	754
Lerki		160	120	280
Ösp	554	1638	48	2.240
Víðir	1008	3244	504	4.756
Reynir	456	897	24	1.377
Annað	105	246		132
Alls	2273	6629	856	9.758

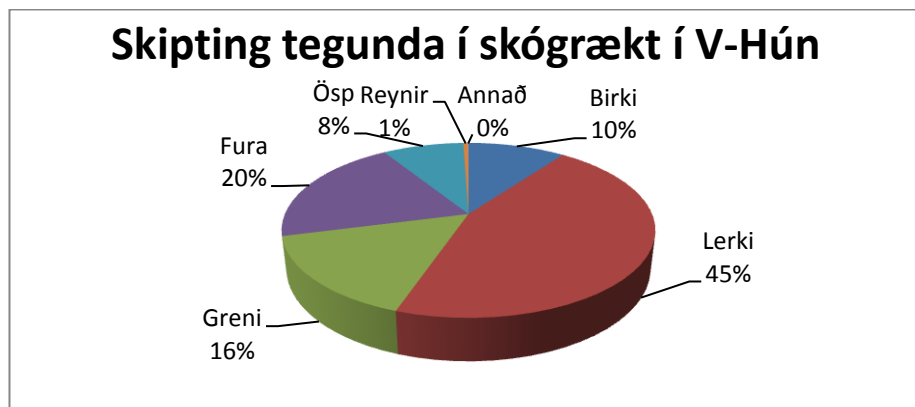


VESTUR – HÚNAVATNSSÝSLA

Skógrækt

Gróðursettar voru tæplega 100 þúsund skógarplöntur, sem er svipað og á síðasta ári. Einn nýr skógræktarsamningur var gerður um 23 hektara lands, og eru nú 16 jarðir með skógræktarsamninga um alls 1.033 hektara lands.

	Birki	Lerki	Greni	Fura	Ösp	Reynir	Annað	Alls
Auðunnarstaðir	1.608	15.008		1.520		24		18.160
Barð	603	720		720		24		2.067
Barkarstaðir	1.125				5.590		40	6.755
Bessastaðir		2.720	1.512	1.000		24		5.256
Brekkulækur		1.240	48	280		24		1.592
Dæli		4.020				24		4.044
Efri og Neðri Foss		4.020	3.504	1.520		24		9.068
Fosshóll			504		1.008	24		1.536
Grund 2		1.000	2.016	7.000		24		10.040
Núpsdalstunga	1.005	600	488		1.200	192		3.485
Saurar		9.916						9.916
Skeggjastaðir	1.541		6.504	2.000		24		10.069
Torfastaðir	3.464	2.720		4.600		48		10.832
Alls	9.346	41.964	14.576	18.640	7.798	456	40	92.820



Skjólbelti

Ný skjólbelti voru lögð á einni jörð, bætt var inn í þar sem afföll höfðu orðið í eldri beltum á einni jörð.

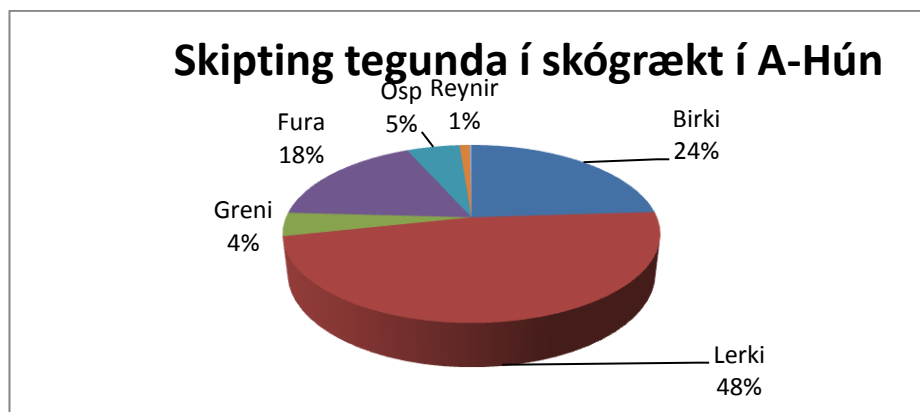
	Birki	Lerki	Ösp	Víðir	Reynir	Alls
Neðri-Svertingsstaðir	120					120
Reykir 1	40	120	48	504	24	736
Alls	160	120	48	504	24	856

AUSTUR – HÚNAVATNSSÝSLA

Skógrækt

Gróðursettar voru rúmlega 60 þúsund skógarplöntur, sem aukning um 20 þúsund plöntur frá á síðasta ári. Einn nýr skógræktarsamningur var gerður um 24 hektara lands. Nú eru 15 með skógræktarsamninga um alls 1.066 hektara lands.

	Birki	Lerki	Greni	Fura	Ösp	Reynir	Annað	Alls
Ásar	1.666	9.514		2.000	504			13.684
Bakki	96	120	96			96		408
Dunhóll II	2.274	3.000		520		240		6.034
Forsæludalur	938	1.800	168	680	96	48		3.730
Hafurstaðir	1.320	1.440	2.040	2.000	312	48		7.160
Hof			200			24	120	344
Litla-Búrfell	5.000							5.000
Skrapatunga		5.025						5.025
Stóra-Búrfell	1.005	3.520		520		96		5.141
Þingeyrar	1.005	3.000		280	504	24		4.813
Þórormstunga	1.800	2.546	168	5.000	2.016	72		11.602
Alls	15.104	29.965	2.672	11.000	3.432	648	120	62.941



Skjólbelti

Skjólbelti voru lögð á einni jörð og bætt inn í eldra belti á einni jörð.

	Birki	Ösp	Víðir	Reynir	Annað	Alls
Ás	80	120				200
Litla-Búrfell	70	434	1.008	456	105	2.073
Alls	150	554	1.008	456	105	2.273

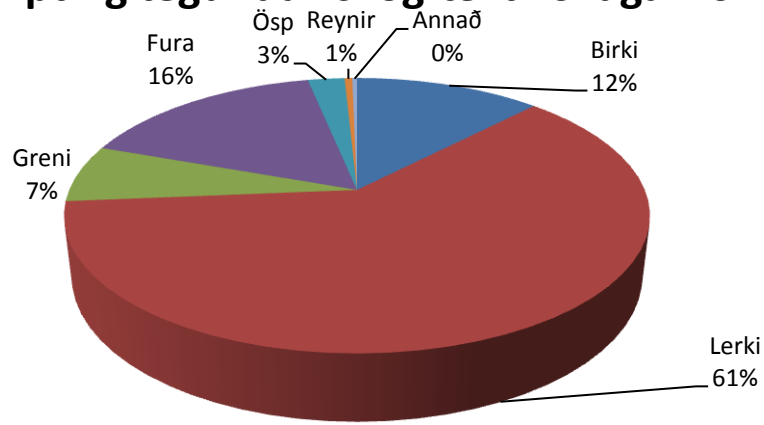
SKAGAFJARÐARSÝSLA

Skógrækt

Gróðursettar voru tæplega 165 þúsund skógarplöntur, sem er aukning um 44 þúsund plöntur á milli ára. Þrír nýjir skógræktarsamningar voru gerðir á árinu um alls 87 hektara, breytingar voru gerðar á tveimur núverandi samningssvæðum, nú eru samningar á 41 jörð, samtals um 2.488 ha lands.

	Birkí	Lerkí	Greni	Fura	Ösp	Reynir	Annað	Alls
Ásgarður	1.782	880	504	1.178	370			4.714
Ásgarður Eystri	536	4.020		520				5.076
Brimnes				480		24		504
Brúnastaðir	920	1.200		800		24		2.944
Egg	1.696	10.639		2.480		96		14.911
Flugumýrarhv.	508	160	504	520			40	1.732
Hringver	3.050	8.978	4.992	5.520	1.008	24	40	23.612
Krithóll 2		80		80	104	87	80	431
Kúskerpi			288		1.992	24	40	2.344
Kýrholt		1.480				24	88	1.592
Laugardalur		5.988						5.988
Lón	1.480	5.226		2.000		24		8.730
Melar	120	80		120		24		344
Mælifellsá	536	520				24		1.080
Nautabú	520	9.980		520		24		11.044
Neðri-Ás 1		1.200		800		24		2.024
Páfastaðir	297	1.800	408	200		96	40	2.841
Ríp 3	792	1.720	3.936	3.020		96		9.564
Silfrastaðir	1.428	15.000	504	480	504	24	80	18.020
Stapi	1.000	5.000		800		24		6.824
Steintún	1.200	4.087		5.000		24		10.311
Úlfsstaðir		1.000				24		1.024
Valadalur	2.000	10.519		1.520		24		14.063
Viðvík	1.000	9.307		800	24	72	105	11.308
Þröm	1.340	2.120				24		3.484
Alls	20.205	100.984	11.136	26.838	4.002	831	513	164.509

Skipting tegunda í skógrækt í Skagafirði



Skjólbelti

Skjólbelti voru ræktuð á sex jörðum og bætt inn í eldra belti á einni jörð.

	Birki	Lerki	Ösp	Víðir	Reynir	Annað	Alls
Ásgarður	205			802	82		1.089
Brenniborg			258	489	179		926
Flugumýrarhvammur			432	270	72	27	801
Flugumýri			72				72
Laugardalur	40	160	432	744	192	70	1.638
Réttarholt	39		144	207	72	149	611
Ytri-Hofdalir	160		300	732	300		1.492
Alls	444	160	1.638	3.244	897	246	6.629

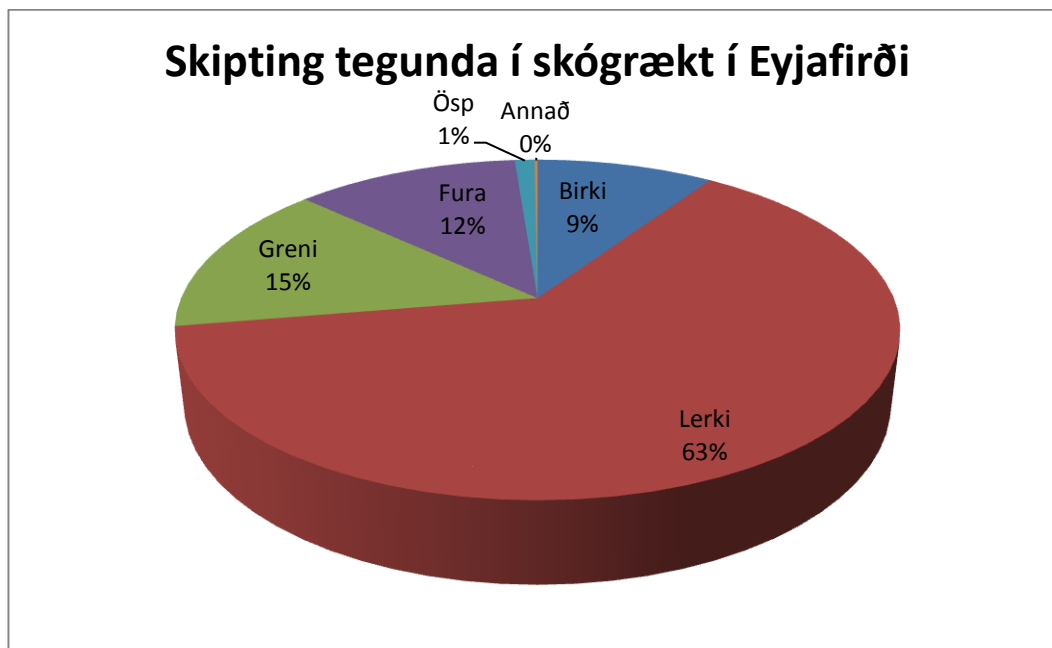


EYJAFJARÐARSÝSLA

Skógrækt

Gróðursettar voru rúmlega 117 þúsund skógarplöntur, sem er aukning um rúmlega 40 þúsund plöntur á milli ára. Þrír nýjir skógræktarsamningar voru gerðir á árinu, samningar eru nú á 42 jörðum, alls 2.320 hektarar.

	Birki	Lerki	Greni	Fura	Ösp	Annað	Alls
Ásláksstaðir		120	120	120	240	40	640
Gerði	180	802	144	360			1.486
Hólar Öxnadal	7.705	670					8.375
Hólsgerði		60.032		3.000	48	10	63.090
Kroppur	2.040	2.000		2.000		40	6.080
Leifsstaðir	1.152	9.114	14.040				24.306
Reykhús 1			696	2.920		40	3.656
Rútsstaðir					960		960
Skjaldarstaðir				1.600			1.600
Stóru-Hámundarstaðir		1.005		4.000		40	5.045
Þverá Ólafsfirði			1.992				1.992
Alls	11.077	73.743	16.992	14.000	1.248	170	117.230



Skjólbelti

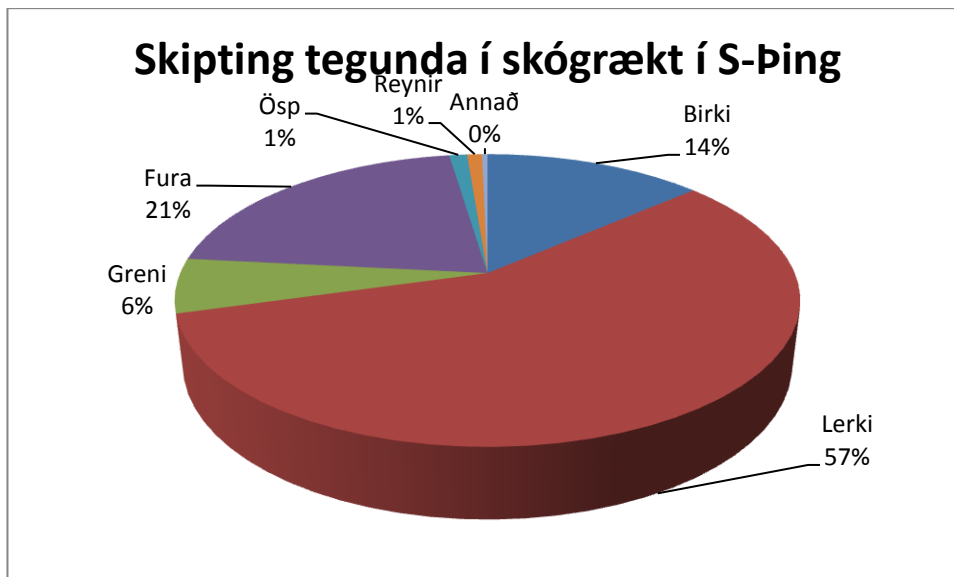
Engin ný skjólbelti voru ræktuð í Eyjafirði í ár.

SUÐUR – ÞINGEYJARSÝSLA

Gróðursettar voru rúmlega 95 þúsund skógarplöntur, sem er minnkun um rúmlega 32 þúsund plöntur á milli ára. Einn nýr skógræktarsamningur var gerður, nú eru samningar á 43 jörðum um alls 2.479 hektara.

Skógrækt

	Birki	Lerki	Greni	Fura	Ösp	Reynir	Annað	Alls
Ártún		1.440			48			1.488
Engidalur	80					432		512
Garður II	7.000							7.000
Hallgilsstaðir		1.040		280		48		1.368
Hjallaheiði		4.000	648	800		168		5.616
Hrísgerði			3.416	2.000	1.008		40	6.464
Hróarsstaðir	192	4.100				144	200	4.636
Kálfborgará		1.040	312	1.000		24		2.376
Knútsstaðir	1.474	7.920	1.200	3.000				13.594
Litlaströnd	3.240	12.125		1.000				16.365
Narfastaðir		8.509	72	3.040				11.621
Núpar/Kjölur	1.005			4.000				5.005
Víðifell		7.040				24	80	7.144
Víðiholt		3.430	144	3.000		48		6.622
Víðivellir		4.040		2.000				6.040
Alls	12.991	54.684	5.792	20.120	1.056	888	320	95.851



Skjólbelti

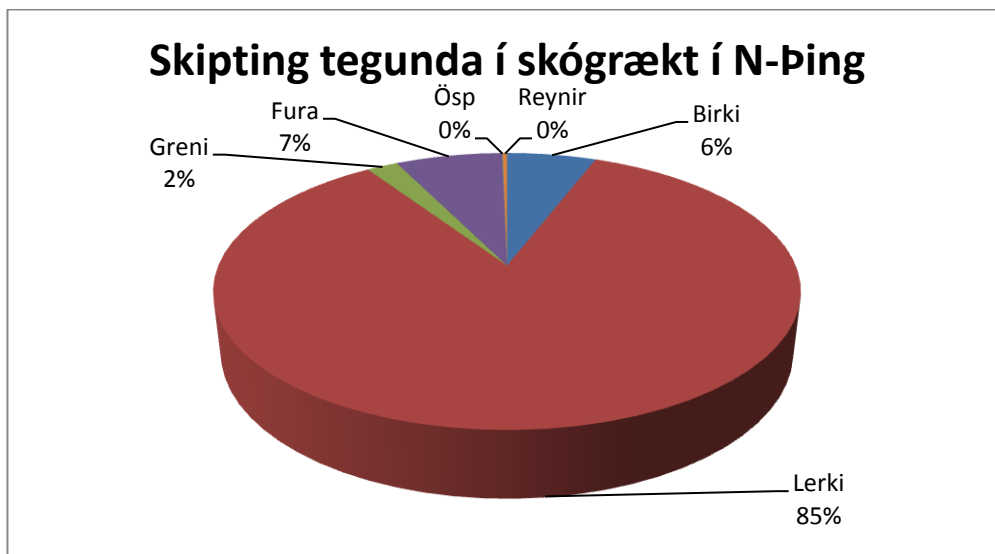
Engin ný skjólbelti voru ræktuð í ár.

NORÐUR – ÞINGEYJARSÝSLA

Skógrækt

Gróðursettar voru tæplega 65 þúsund skógarplöntur, sem er minnkun um rúmlega níu þúsund plöntur á milli ára. Einn nýr skógræktarsamningur var gerður og eru samningar nú á 17 jörðum, um 1028 hektara lands.

	Birki	Lerki	Greni	Fura	Ösp	Reynir	Alls
Árdalur		4.040					4.040
Brekka		2.040					2.040
Daðastaðir		10.065		2.000			12.065
Garður	469	9.554	504				10.527
Gilhagi 2			168		24		192
Holt		2.364	408	120		24	2.916
Lón 2		40					40
Presthólar	248	1.360				48	1.656
Sandfellshagi 2		10.867		1.680			12.547
Snartarstaðir 2		5.350					5.350
Valþjófsstaðir 1		5.160					5.160
Ytra-Lón	3.088	3.320	240			96	6.744
Ærlækur		777		760		24	1.561
Alls	3.805	54.937	1.320	4.560	24	192	64.838



Skjólbelti

Engin ný skjólbelti voru ræktuð í ár.

LYKILTÖLUR

	Ýmsar lykiltölur	2012	2013	2014	2015
1	Fjöldi samningsbundinna skógræktarjarða	157	159	164	174
2	Flatarmál í hekturum	9.598	9.823	10.045	10.414
3	Fjöldi jarða þar sem er gróðursett	104	93	95	88
4	Fjöldi skjólbeltaræktenda	6	25	10	11
5	Lengd ræktaðra skjólbelta í km.	1,1	27	4,5	10
6	Heildarfjöldi gróðursettra plantna	536.090	623.570	543.405	603.790
7	Grisjaðir hektarar	11,6	12,2	12,6	15,2
8	Ársverk	3,5	3	3	3

	Lykiltölur úr ársreikningi	2013		2014		2015	
9	Heildarframlög	86.900.000		88.900.000		91.400.000	
10	Heildargjöld	88.389.428		88.700.818		93.300.369	
11	Laun og launatengd gjöld	23.638.058	26,7%	24.528.968	27,8%	26.193.053	29,6%
12	Starfstengdur kostnaður	4.627.423	5,2%	5.899.280	6,7%	4.008.368	4,5%
13	Aðkeypt þjónusta og húsn.kostn.	4.362.341	4,9%	5.565.161	6,3%	4.950.136	5,6%
14	Framlög til skógarbænda	54.373.984	61,5%	49.855.909	56,4%	48.578.131	55,0%
15	Annar rekstarkostnaður	887.237	1,0%	1.408.825	1,6%	1.532.278	1,7%
16	Eignakaup	500.385	0,6%	1.442.675	1,6%	8.038.403	9,1%
17	Ýmsar sértekjur	315.855		1.026.787		3.521.903	
18	Hagnaður/Tap	-1.173.573		1.225.969		1.621.534	

Skýringar við lykiltölur

- 1 Fjöldi þeirra jarða þar sem þinglýstir skógræktarsamningar eru í gildi við í lok hvers árs
- 2 Heildarflatarmál skógræktarsvæða með þinglýsta samninga í lok hvers árs
- 3 Fjöldi þeirra jarða þar sem er gróðursett ár hvert
- 4 Fjöldi þeirra bænda sem leggja út ný skjólbelti ár hvert
- 5 Lengd nýrra skjólbelta ár hvert
- 6 Heildarfjöldi allra gróðursettra plantna í skógrækt og skjólbeltarækt ár hvert
- 7 Grisjaðir hektarar
- 8 Ársverk starfsmanna Norðurlandsskóga, fastráðinna og sumarstarfsmanna

- 9 Heildarframlög til Norðurlandsskóga
- 10 Heildargjöld
- 11 Heildarlaun starfsmanna Norðurlandsskóga
- 12 Skrifstofu og stjórnunark.+funda og ferðakostn.+bifr.k.
- 13 Húsn.kostn.+aðkeypt sérfr.þj.
- 14 Framlög til bænda, plöntur, áburður, ofl.
- 15 Ýmis annar kostnaður
- 16 Jarðvinnslutæki, gróðursetningaáhöld, tölvubúnaður ofl.
- 17 Ýmsar sértekjur
- 18 Afgangur - tap

Rekstrarreikningur

	Reikningur 2015	Reikningur 2014	Fjárheimildir 2015
Tekjur			
Sértekjur.....	3.521.903	1.026.787	0
Markaðar tekjur.....	0	0	0
Aðrar rekstrartekjur.....	0	0	0
Tekjur samtals	3.521.903	1.026.787	0
Gjöld			
Almennur rekstur.....	93.300.369	88.700.818	91.400.000
101 Norðurlandsskógar.....	93.300.369	88.700.818	91.400.000
Gjöld samtals	93.300.369	88.700.818	91.400.000
Tekjur umfram gjöld.....	-89.778.466	-87.674.031	-91.400.000
Framlag úr ríkissjóði.....	91.400.000	88.900.000	91.400.000
Hagnaður/tap ársins.....	1.621.534	1.225.969	0

Efnahagsreikningur

	Reikningur 31.12.2015	Reikningur 31.12.2014
Eignir		
Fastafjármunir		
Áhættufjármunir.....	0	0
Langtímakröfur.....	0	0
Fastafjármunir samtals.....	0	0
Veltufjármunir		
Vörubirgðir.....	0	0
Inneign hjá ríkissjóði.....	4.627.536	999.593
Skammtímalán.....	0	0
Skammtímakröfur aðrar.....	2.566.891	3.537.486
Handbært fé.....	2.825.381	3.071.571
Veltufjármunir samtals.....	10.019.808	7.608.650
Eignir samtals.....	10.019.808	7.608.650
Skuldir og eigið fé		
Eigið fé		
Höfuðstóll		
Staða í ársbyrjun.....	7.408.768	6.182.799
Breyting v/lokafjárlaga.....	0	0
Hagnaður/tap ársins.....	1.621.534	1.225.969
Höfuðstóll í árslok.....	9.030.302	7.408.768
Annað eigið fé		
Bundið eigið fé.....	0	0
Framlag til eignamyndunar.....	0	0
Annað eigið fé samtals.....	0	0
Eigið fé í árslok.....	9.030.302	7.408.768
Langtímaskuldir		
Tekin löng lán.....	0	0
Langtímaskuldir samtals.....	0	0
Skammtímaskuldir		
Yfirdráttur á bankareikningum.....	0	0
Skuld við ríkissjóð.....	0	0
Skammtímalántökur.....	0	0
Aðrar skammtímaskuldir.....	989.506	199.882
Skammtímaskuldir samtals.....	989.506	199.882
Skuldir samtals.....	989.506	199.882
Skuldir og eigið fé samtals.....	10.019.808	7.608.650

Sjóðstreymi

	Reikningur 2015	Reikningur 2014
Hagnaður/tap ársins	1.621.534	1.225.969
Breyting rekstartengdra eigna og skulda		
Breyting skammtímakrafna og birgða.....	970.595	-2.944.109
Breyting skammtímaskulda.....	789.624	-175.628
Handbært fé frá rekstri	3.381.753	-1.893.768
Fjárfestingahreyfingar		
Veitt lán.....	0	0
Afborganir veittra lána.....	0	0
Endurmat veittra lána.....	0	0
Breyting á áhættufjármunum.....	0	0
Fjárfestingahreyfingar samtals	0	0
Fjármögnunarahreyfingar		
Framlag ríkissjóðs.....	-91.400.000	-88.900.000
Tekjur innheimtar af ríkissjóði.....	0	0
Greitt úr ríkissjóði.....	87.772.057	89.212.741
Markaðar tekjur, skil á innheimtu ríkissjóðs.....	0	0
Tekin lán.....	0	0
Afborganir tekinna lána.....	0	0
Endurmat tekinna lána.....	0	0
Fjármögnunarahreyfingar samtals	-3.627.943	312.741
Breyting á handbæru fé	-246.190	-1.581.027
Handbært fé í ársbyrjun	3.071.571	4.652.598
Handbært fé, hreyfingar	-246.190	-1.581.027
Handbært fé í árslok	2.825.381	3.071.571

FUNDARGERÐIR STJÓRNAR NORÐURLANDSSKÓGA 2015

80. fundur í stjórn Norðurlandsskóga, mánudaginn 19.jan. 2015.

Mætt: Jón Gíslason, Anna Ragnarsdóttir, Guðríður Baldvinsdóttir og Valgerður Jónsdóttir, framkvæmdastjóri.

1. Staðan og starfið framundan

Farið yfir verkefni sem unnið er að þessar vikurnar. Skráning framkvæmda sumarsins er í vinnslu. Unnið er að skógræktaráætlunum og hefðbundnum skýrslum vegna framkvæmda ársins 2014.

2. Fjárhagsáætlun 2015

Við aðra umræðu fjárlaga voru fjárveitingar til verkefnisins lækkaðar um 600 þús. Kr. Fjárhagsáætlun samþykkt með þeim breytingum, þannig að gert er ráð fyrir að halli á rekstri verði -434.241 krónur sem mætt verður með lækkun á höfðuðstóli.

3. Verkefnaáætlun 2014 og 2015

Farið yfir verkefnaáætlun 2015 og hvernig áætlun 2014 uppfyllti sett markmið.

4. Taxtar

Samþykkt að taxtar ársins 2015 breytist í samræmi við vísitölubreytingar.

5. Inntaka nýrra jarða

Samþykkt að taka inn jarðirnar Reykjarhól (land A) í S-Þing og Laugardal í Skagafirði.

Fleira ekki gert, fundi slitið. Fundargerð ritaði Valgerður Jónsdóttir

Að loknum stjórnarfundum átti stjórn fund með formanni félags sauðfjárbænda. Á fundinum voru rædd málefni skógræktar og sauðfjárræktar og hvernig þessar búgreinar geti unnið saman. Gagnlegur og góður fundur.

Símafundur: Jón Gíslason, Anna Ragnarsdóttir og Valgerður Jónsdóttir, framkvæmdastjóri.

Fulltrúi Skógræktar ríkisins mætti ekki

- 1 Heimild til að efna til útboðs skv. rammasamningi ríkiskaupa á nýrri bifreið. Bifreið verkefnisins er orðin mikið keyrð og farið að bera á talsverðu viðhaldi, stjórn samþykkir að endurnýja bifreiðina skv. reglum ríkiskaupa þar um.

Fleira ekki gert, fundi slitið. Fundargerð ritaði Valgerður Jónsdóttir

82. fundur í stjórn Norðurlandsskóga, föstudaginn 30.okt. 2015.

Mætt: Jón Gíslason, Anna Ragnarsdóttir og Valgerður Jónsdóttir, framkvæmdastjóri.

Fulltrúi Skógræktar ríkisins mætti ekki

Dagskrá:

1. Greinargerð starfshóps um sameiningu verkefna á sviði skógræktar
Undir þessum lið sátu einnig fundinn, Sigurlína Jóhanna Jóhannesdóttir, formaður Félags skógarbænda á Norðurlandi og starfsmenn Norðurlandsskóga, Bergsveinn Þórsson og Rakel Jónsdóttir.

Framkvæmdastjóri gerði grein fyrir stöðu mála.

Starfshópur um sameiningu skógræktarstarfs ríkisins hefur lagt til við umhverfis- og auðlindaráðherra að það verði sameinað í eina stofnun. Um er að ræða starf Skógræktar ríkisins og landshlutaverkefna í skógrækt; Vesturlandsskóga, Skjólaskóga á Vestfjörðum, Norðurlandsskóga, Héraðs- og Austurlandsskóga og Suðurlandsskóga, auk umsjónar með Hekluskógum.

Sigrún Magnúsdóttir umhverfis- og auðlindaráðherra skipaði starfshópinn í júní síðastliðnum og hefur hann nú skilað greinargerð sinni. Starfshópurinn er sammála um að sameining landshlutaverkefnanna og Skógræktar ríkisins í eina stofnun sé æskileg og skapi tækifæri fyrir framþróun og eflingu skógræktar í landinu. Meðal helstu verkefna stofnunarinnar yrðu skipulag og ráðgjöf við nýræktun skóga, umhirðu og nýtingu, umsjón þjóðskóga eins og Hallormsstaðaskógar og Vaglaskógar, rannsóknir í skógrækt og fræðsla og kynning.

Ráðherra hefur lýst vilja sínum til að sameiningin taki gildi fljótt, en eftir er að fara með málið í gegn um alþingi.

Stjórn ítrekar afstöðu sína frá 75. fundi, þar sem áhersla er lögð á að byggðasjónarmið verði höfð að leiðarljósi í mótun nýrrar stofnunar, skógræktarstarfsemi verði elfd.

Einnig leggur stjórnin og Félag skógarbænda, áherslu á að þjónusta við skógarbændur verði elfd fremur en skert frá því sem nú er og að fjármagn til skógræktar á jörðum bænda verði eyrnamerkt á fjárlögum. Stjórnin leggur einnig ríka áherslu á að skógarbændur hafi aðkomu að stjórnun nytjaskógræktar á bújörðum.

2. Fjárhagsstaða

Framkvæmdastjóri gerði grein fyrir stöðu fjármála.

Staðan er góð og útlit fyrir að niðurstaða ársins verði skv. áætlun.

3. Staða framkvæmda

Framkvæmdir í sumar hafa gengið vel, ekki hefur þó tekist að fá verktaka í grisjun samkvæmt áætlunum.

4. Inntaka nýrra jarða Stjórn samþykkir að taka inn í verkefnið eftirfarnadi jarðir:

Laugarengi í Eyjafjarðarsveit

Teigur, Eyjafjarðarsveit

Víðar, S-Þing

5. Erindi frá LSE um jólatrjárækt, lagt fram til kynningar

6. Útboð á plöntum. Útboð á skógarplöntum er nú í gangi í gegn um ríkiskaup, niðurstaðna er að vænta fyrir áramót.

Fleira ekki gert, fundi slitið. Fundargerð ritaði Valgerður Jónsdóttir