

# Ársskýrsla Norðurlandsskóga 2013



**NORÐURLANDSSKÓGAR** Gamla Gróðrarstöðin, Krókeyri, 600 Akureyri, [www.nls.is](http://www.nls.is)

## Efnisyfirlit

Samantekt.....	3
Tíðarfar og vöxtur.....	4
Námskeið og kynning.....	5
Samningar .....	7
Grisjun .....	7
Stjórn og starfsmenn.....	7
Lifunarúttektir 2013 .....	8
Plöntukaup.....	8
Fjármál.....	13
Rannsóknastarf Norðurlandsskóga .....	13
Framkvæmdir ársins .....	14
Vestur - Húnavatnssýsla .....	16
Austur – Húnavatnssýsla .....	18
Skagafjarðarsýsla .....	19
Eyjafjarðarsýsla .....	21
Suður – Þingeyjarsýsla .....	22
Norður – Þingeyjarsýsla .....	23
Lykiltölur .....	24
Ársreikningur 2013.....	25
Fundargerðir stjórnar Norðurlandsskóga 2013 .....	28

## Samantekt

Framkvæmdir gengu vel á árinu. Veturinn var óvenju snjópungur og víða tók snjó ekki upp fyrr en komið var langt fram í júní. Gróðursetning hófst því óvenju seint og stóð að sama skapi lengur fram á vorið en venja er. Raki var þó nægur í jarðvegi eftir mikil snjóalög þannig að seinkun á gróðursetningu kom ekki að sök. Talsverðar skemmdir komu í ljós á skógi á Norðurlandi með vorinu. Eftir þennan óvenju snjópunga vetur og miklar leysingar í kjölfar hlýinda, féllu aurskriður sem skemmdu talsvert af ungum trjáplöntum. Einnig voru skemmdir vegna snjóbrots óvenju miklar.



*Aurskriða í Brekku í Eyjafjarðarsveit*

Í lok september heimsótti Sigurður Ingi Jóhannsson, Umhverfis- og auðlindaráðherra, ásamt föruneysi, Norðurlandsskóga. Starfsmenn Norðurlandsskóga buðu upp á ketilkaffi og kleinur í haustblíðunni á meðan rædd voru málefni Norðurlandsskóga.

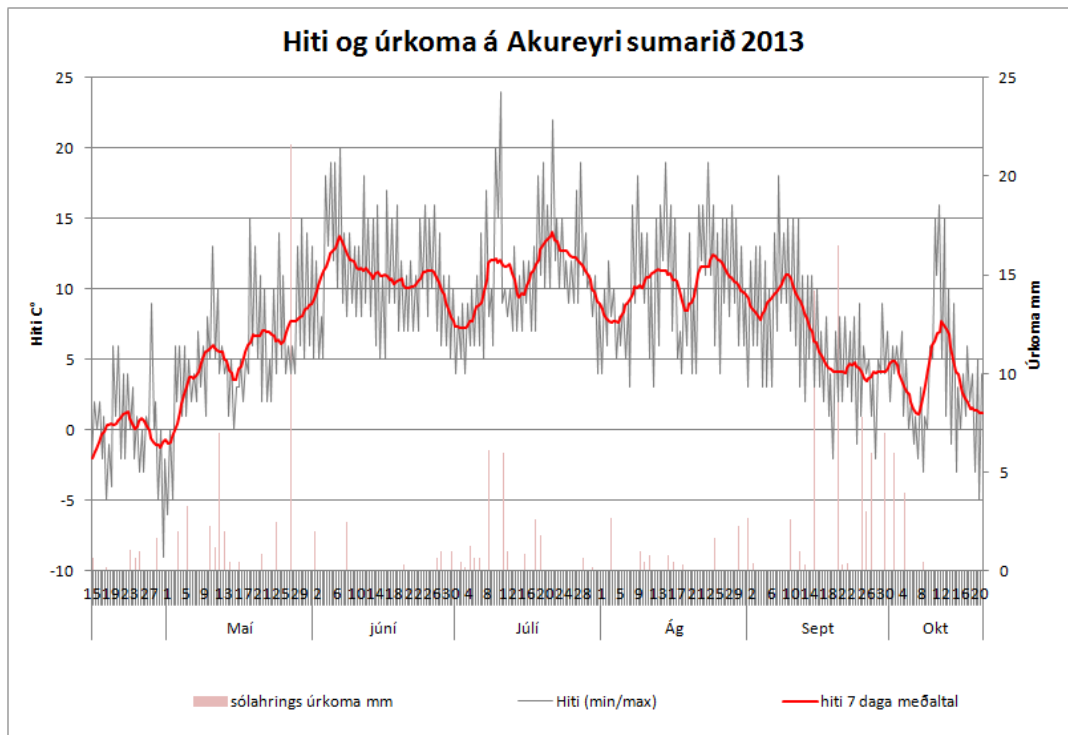


*Frá heimsókn Umhverfis- og auðlindaráðherra*

Árið 2013 var fjórtánda starfsár Norðurlandsskóga. Á þessum árum hefur tekist að leggja grunnin að nær 5.000 hektara skóglendi á Norðurlandi. Við hefðum gjarnan viljað að hektararnir hefðu verið helmingi fleiri, en upphaflegar áætlanir gerðu ráð fyrir mun meiri krafti í uppbyggingu landshlutaverkefnanna í skógrækt en raunin hefur orðið. Á starfssvæði Norðurlandsskóga gera lögin um landshlutaverkefni í skógrækt ráð fyrir að ræktaður verði skógur á um 65.000 hekturum lands, þannig að verkið er rétt að hefjast. Skógarbændur á Norðurlandi eru tilbúnir til aukinna verka, kaupendur viðarafurða hrópa á meiri afurðir. Saman hljótum við öll að skora á stjórnvöld að standa við ákvæði í stjórnarsáttmála ríkisstjórnarinnar um að **stórauka skógrækt á Íslandi**.

## Tíðarfar og vöxtur

Mikið fannfergi var langt fram eftir vorinu víða á Norðurlandi og seinkaði það vorvinnu bænda. Girðingar voru víða illa farnar og eru dæmi um bændur sem hættu við að taka plöntur af þeim sökum. Ekki var hægt að flytja plöntur á allar dreifingastöðvar fyrr en í byrjun júní því snjó ætlaði aldrei að taka upp. Sumarið var þrýðis gott til trjávaxtar á Norðurlandi, bæði hlýtt og hæfilega úrkomusamt. Janúar og febrúar voru fremur mildir en mars og apríl voru kaldir. Segja má að veturinn hafi verið þokkalegur fyrir trjágróður vegna þess að það komu ekki langir hlýir kaflar sem náðu að vekja trjágróður úr dvala en hinsvegar urðu á nokkrum stöðum skemmdir vegna snjóbrots. Einnig var frekar mikið kal í lerki sem má trúlega skýra með frostunum sem gerði í lok ágúst í fyrra og svo hretinu um 10 september. Ekki fór að hlýna að ráði fyrr en eftir miðjan maí og júní var óvenju hlýr og sólríkur. Júlí og ágúst voru báðir í meðallagi hlýir. Úrkoma í júlí var í meðallagi en ágúst var fremur þurr. Þó að úrkoma hafi ekki verið mikil bar ekki á því að þurrkar hafi verið neitt vandamál og má trúlega þakka það að einhverju leyti hvað veturinn var snjóþungur og hvað voraði seint og því hafi jarðvegsraki verið með betra móti fyrri part sumars. Trjágróður leit yfirleitt mjög vel út eftir sumarið og var vöxtur góður. September og október voru í meðallagi hlýir en fremur úrkomusamir. Fyrstu frost komu í byrjun ágúst en þau voru ekki hörð en eitthvað um að kartöflugrös féllu. Svo komu aftur frost um miðjan september og segja má að veturinn hafi komið upp úr 20. október.



## Námskeið og kynning

Grunnnámskeið í skógrækt var haldið á vegum Norðurlandsskóga í vor. Grunnámskeiðin eru fyrst og fremst ætluð skógarbændum Norðurlandsskóga sem ekki hafa áður sótt slík námskeið. Námskeiðin eru einnig tilvalin fyrir þá sem aðstoða skógarbændur við gróðursetningu og aðrar skógræktarframkvæmdir. Einnig eru námskeiðin opin reyndari skógarbændum sem vilja mæta og rifja upp fræðin.

Vorfundir með skógarbændum voru haldnir í öllum sýslum starfssvæðisins í vor. Þar var staða Norðurlandsskóga kynnt og framtíðarhorfur verkefnisins. Einnig var skerpt á atriðum sem hafa þarf í huga við meðhöndlun á skógarplöntum eftir að þær yfirgefa dreifingarstöðvarnar. Þar sem lerki er sú tegund sem mest er gróðursett í landshlutanum var sérstök kynning á henni. Farið var yfir uppruna þeirra kvæma sem eru í mestri notkun, framleiðslu á Hrym og svo eiginleika viðarins. Fundirnir voru flestir vel sóttir af skógarbændum og mælast vel fyrir þeirra á meðal.

Í lok nóvember var haldið síðasta námskeiðið í námskeiðaröðinni Grænni skógar II.

Átján skógarbændur útskrifuðust eftir síðasta námskeiðið sem fjallaði um kolefnisbindingu og haldið var á Narfastöðum í

Reykjadal. Námskeiðaröðin Grænni skógar er sérhæft nám fyrir skógarbændur sem skipulagt er af Landbúnaðarháskóla Íslands í samstarfi við félag skógarbænda, Landshlutaverkefnið í skógrækt,

Skógrækt ríkisins og Landgræðslu ríkisins. Námið saman stendur af tveimur námskeiðaröðum, Grænni skógar I og Grænni skógar II. Hver námskeiðaröð inniheldur 17 helgarnámskeið, þar sem helstu sérfræðingar landsins fjalla um allt það sem viðkemur skógrækt og getur nýst skógarbændum til að bæta enn frekar árangur skógræktarinnar. Auk þeirra 18 sem luku nú Grænni skógum II, hafa 30 skógarbændur á Norðurlandi lokið við Grænni skóga I. Mikil



ánægja hefur verið með þessi námskeið og fræðslan hefur greinilega skilað tilætluðum árangri þar sem greinilega má merkja faglegri vinnubrögð hjá þeim skógarbændum sem lokið hafa Grænni skógum. Auk þess má ekki gleyma félagslega þættinum, en í hópnum hefur myndast góð vinátta og tengsl, sem hefur orðið til þess að skógarbændur heimsækja hver annan, miðla af reynslu sinni og spá og spekulera. Stefnt er að því að bjóða upp á Grænni skóga I um leið og næg þátttaka fæst á Norðurlandi.



*Útskriftarhópurinn: efsta röð frá vinstri: Brynleifur Siglaugsson, Ólafur Björnsson, Arnþór Ólafsson, Davíð Herbertsson, Baldvin Haraldsson, Jóhannes Jóhannsson, Anna Guðmundsdóttir, Páll Ingvarsson, Anna Ragnarsdóttir, Friðrik Jóhannsson, Lára Ellingsen, Björgvin Eggertsson (LBHÍ) Sigurlína Jóhannesdóttir, Sigríður Bjarnadóttir, Gunnhildur Arnþórsdóttir, Jóhanna Jónsdóttir og Anna Stefánsdóttir.*

Málþing um gróðurelda var haldið í Borgarnesi í lok janúar. Það var Samband íslenskra sveitarfélaga sem stóð að málþinginu. Markmið þess var að ræða og miðla upplýsingum um leiðir til að auka viðbúnaðargetu slökkviliða, sveitarfélaga og stofnana gagnvart gróðureldum og skilgreina ábyrgð sveitarfélaga og annarra stjórnvalda. Flutt voru fjölmörg erindi þar sem meðal annars var farið yfir reynsluna af baráttu við gróðurelda, lagt mat á möguleika slökkviliða til að ráða niðurlögum þeirra. Í framhaldi af málþinginu var skipaður starfshópur til að útfæra samræmdar brunavarnaáætlanir til notkunar á skógarjörðum.

Félag skógarbænda á Norðurlandi, stóð fyrir skógargöngu í lok júní, gengið var um skógræktina hjá Erlingi Ingvarssyni á Hamri í Langadal. Erlingur hóf skógrækt árið 1997, í verkefninu Nytjaskógrækt á bújörðum, en hóf þátttöku í Norðurlandsskógum árið 2000. Á Hamri er rúmlega 300 hektara skógur. Gengið var um fjölbreytta eldri og yngri skóga, þátttaka var góð.

Menntaskólinn á Akureyri stóð fyrir velgengnisdögum í skólanum í lok október. Þemað hjá 3. bekk var sjálfbærni og framtíðin. Starfsmenn Norðurlandsskóga urðu fúslega við beiðni skólans um að fræða nemendur um skógrækt. Dagurinn var skipulagður þannig að nemendur fengu fyrirlestra fyrir hádegi þar sem fjallað var um hlýnun andrúmslofts, bráðnun jökla og áhrif þess á samfélög á Norðurlóðum og ræktun og bindingu kolefnis. Eftir hádegi var haldið í Lystigarð Akureyrar þar sem krakkarnir voru í 6 hópum og ferðuðust á milli jafn margra stöðva sem staðsettar voru víðs vegar í garðinum. Á stöðvunum var fjallað um vistkerfi íslenskra skóga, skógrækt við mismunandi aðstæður, fjölgun trjáplantna, skógrækt sem atvinnugrein, mælingar og vöxt trjáa og að nýta afurðir skógarins til skreytinga og matar. Þessi dagur tókst í alla staði vel og var ekki annað að sjá en að nemendum líkaði vel þessi tilbreytni frá hefðbundinni

kennslu. Þetta er lofsvert framtak hjá Menntaskólanum á Akureyri og mættu fleiri skólar taka sér svipaða kennsluhætti til fyrirmyndar.

Starfsmenn Norðurlandsskóga fóru í tvær kynnisferðir til Svíþjóðar í sumar. Raket og Valgerður fóru í ferð um Norður Svíþjóð og kynntu sér plöntuuppeldi og nýjungar í plöntugerðum. Beggi fór ásamt fleiri skógarmönnum á skógræktarsýninguna Elmia. Báðar þessar ferðir voru fjármagnaðar að stærstum hluta með styrk frá stéttarfélagi starfsmanna.

### Samningar

Tveir nýir skógræktarsamningar voru gerðir á árinu. Samningar um plöntuframleiðslu voru framlengdir við Sólskóga á grundvelli útboðs.

### Grisjun

Alls voru grisjaðir 12,2 hektarar af rússalerki sem gróðursett var á árunum 1990-1994

Jörð	Stærð í ha.
Glæsibær	7,6
Hvammur	2,1
Reykhús	0,9
Kúskerpi	0,4
Dagverðareyri	0,4
Þverá	0,3
Hróarsstaðir	0,3
Silfrastaðir	0,2
Alls	12,2



### Stjórn og starfsmenn

Stjórn Norðurlandsskóga skipa Jón Gíslason, Hofi í Vatnsdal, formaður, Anna Ragnarsdóttir, Krithóli í Skagafirði, fulltrúi félags skógarbænda og Guðríður Baldvinsdóttir, Lóni í Kelduhverfi, fulltrúi Skógræktar ríkisins.

Eins og undanfarin ár er Valgerður Jónsdóttir framkvæmdastjóri og svæðisstjóri í Eyjafirði, Bergsveinn Þórsson er svæðisstjóri í Skagafirði og Húnavatnssýslum og Raket J. Jónsdóttir er svæðisstjóri í N.- og S Þingeyjarsýslu. Dreifingastöðvar voru eins og undanfarin ár, í Kjarna, Vöglum, Sandfellshaga, Krithóli og á Miðhópi.

## Lifunarúttektir 2013

Hjá Norðurlandsskógum hafa verið gerðar úttektir á gróðursettum plöntum síðustu ár.

Hér er yfirlit yfir helstu niðurstöður:

Til að finna út lifun trjáplantna á starfssvæði Norðurlandsskóga er lagt út mælinet með fyrirfram ákveðinni möskvastærð yfir Norðurland ( fyrstu tvö árin 500x500 metrar síðan 250x250 metrar í Arc gagnagrunni). Þar sem línur í netinu skerast og undir er skráð gróðursetning frá Norðurlandsskógum verður til punktur með hnit og nafni. Hnitin eru sett í GPS tæki og punkturinn fundinn með því úti í mörkinni. Þar er gerð talning á plöntum sem fer þannig fram að allar lifandi plöntur í 100m<sup>2</sup> hringfleti eru taldar. Einnig eru allar dauðar plöntur taldar og út frá afstöðu lifandi og dauðra plantna er metið hvort einhverjar plöntur eru dauðar og horfnar. Út frá þessum talningum er svo reiknaður út upphafspéttleiki gróðursetninganna og núverandi péttleiki og afföllin reiknuð út frá því. Í hverjum mælifleti eru skráðar upplýsingar eins og trjátegund, landgerð, halli, hallaátt, jarðvinnsla, gróðursetningartími o.fl. Úttektir er búið að gera árlega síðan árið 2007. Fyrsta árið voru skoðaðar gróðursetningar frá árinu 2000 til 2006. Síðan hafa gróðursetningar ársins á undan verið skoðaðar hvert ár og síðust þrjú ár hafa verið skoðaðar 5 ára gamlar gróðursetningar auk þess sem nokkrir punktar hafa verið settir utan við gróðursetningabekju, svo kallaðir buff punktar.

## Samantekt niðurstaðna

### Niðurstöður úr gögnum allra úttektanna saman. Gróðursett 2000-2012 (5 ára gróðursetningar ekki með)

- Alls er búið að fara í 372 mælifleti (400 með buff punktum) og af þeim voru 314 sem lentu í gróðursettum svæðum.
- Lifunin í mæliflötunum reyndist vera 80% ± 3% miðað við 95% öryggismörk.
- Péttleiki við gróðursetningu er 2.700 plöntur/ha ± 100 plöntur miðað við 95 % öryggismörk.
- Lifandi plöntur voru 2.100 á/ha ± 100 plöntur miðað við 95 % öryggismörk.

### Niðurstöður úr gögnum 1 ári eftir gróðursetningu. Gróðursett 2006-2012

- Alls er búið að fara í 290 mælifleti og af þeim voru 184 sem lentu í gróðursettum svæðum.
- Lifunin í mæliflötunum reyndist vera 84% ± 3% miðað við 95% öryggismörk.
- Péttleiki við gróðursetningu er 2.600 plöntur/ha ± 100 plöntur miðað við 95 % öryggismörk.
- Lifandi plöntur voru 2.200 á/ha ± 100 plöntur miðað við 95 % öryggismörk.



### Niðurstöður úr gögnum 5 árum eftir gróðursetningu.

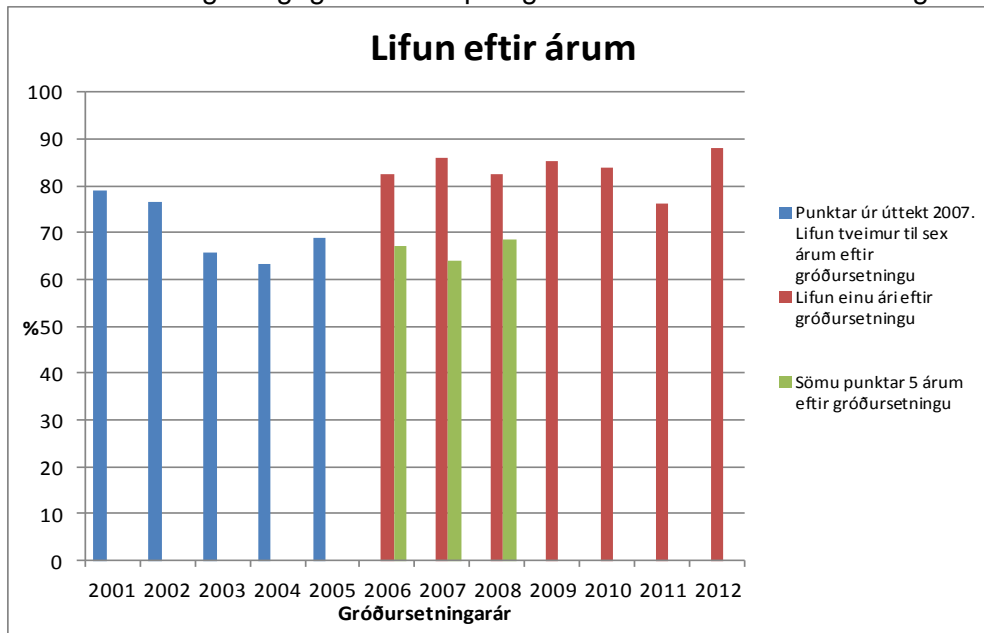
#### Gróðursett 2006 -2008

- Alls er búið að fara í 68 mælifleti og af þeim voru 62 sem voru nothæfir (hæll fannst)
- Lifunin í mæliflötunum reyndist vera  $67\% \pm 7\%$  miðað við 95% öryggismörk.
- Þéttleiki við gróðursetningu er 2.700 plöntur/ha  $\pm$  200 plöntur miðað við 95 % öryggismörk.
- Lifandi plöntur voru 1.800 á/ha  $\pm$  200 plöntur miðað við 95 % öryggismörk.

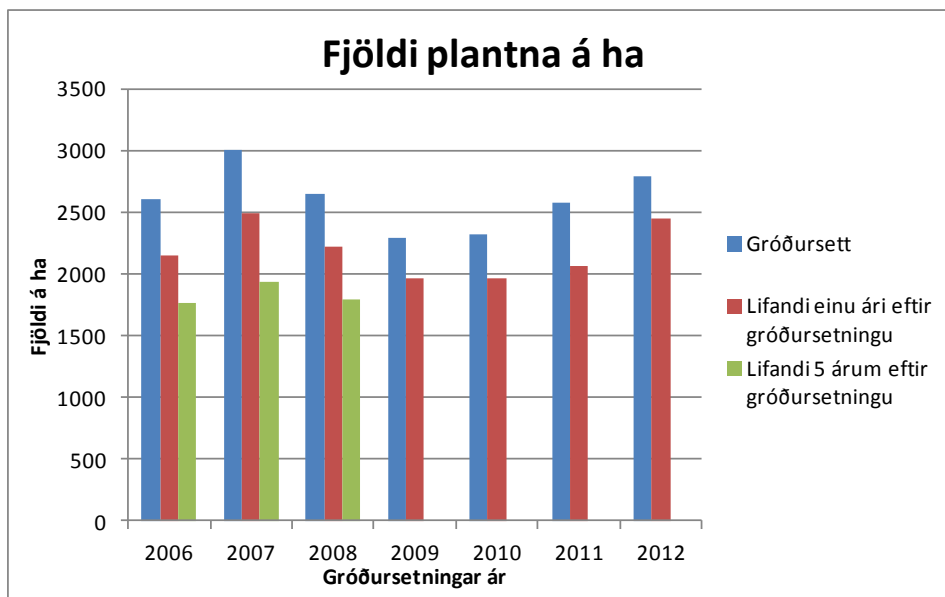


Beggi við úttekt í Litla-Búrfelli. (mynd Mæva)

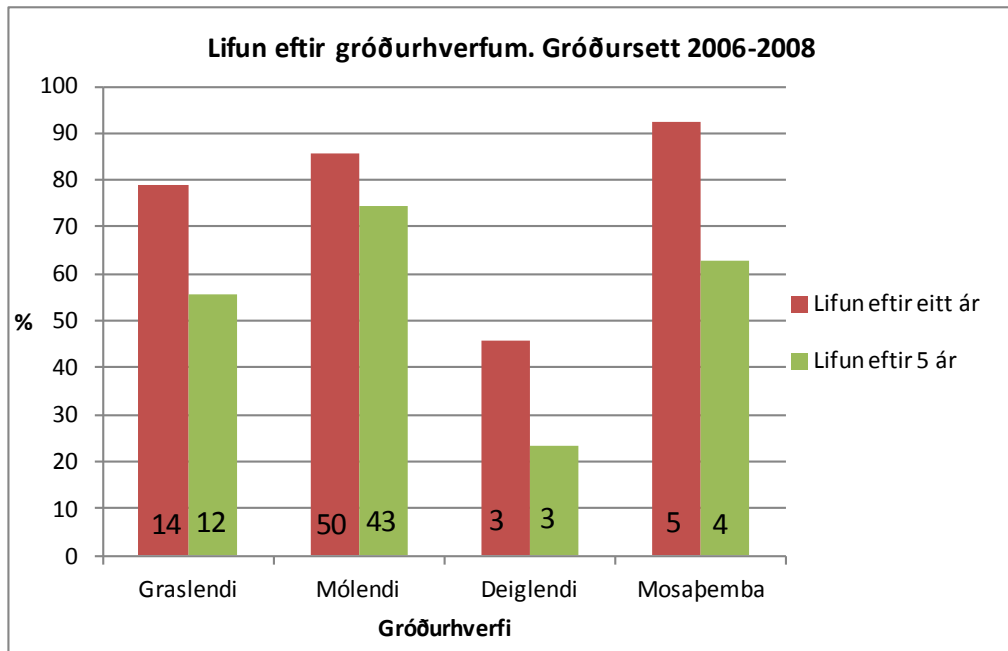
Hér koma nokkur súlurit og töflur sem sýna helstu niðurstöður úr úttektunum. Í þessum gögnum er verið að vinna með niðurstöður allra úttektanna saman. Ekki er unnið tölfræðilega úr gögnunum en þau gefa samt ákveðnar vísbendingar.



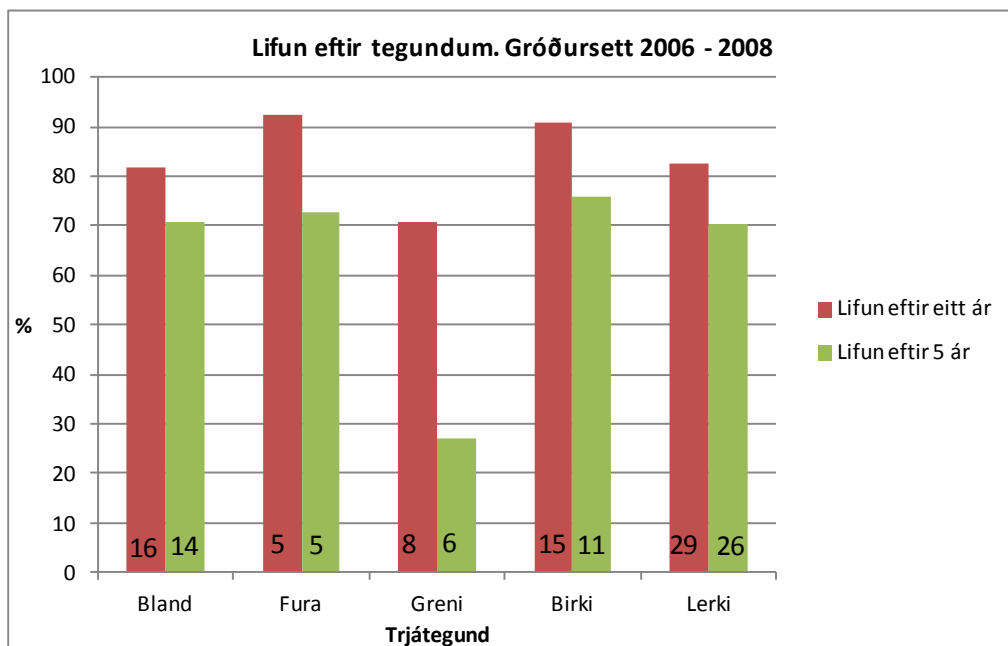
Mynd 1. Lifun eftir árum. Athygli skal vakin á því að árin 2006, 2007, 2008, 2009, 2010, 2011 og 2012 eru öll tekin út ári eftir gróðursetningu. Árin 2001 – 2005 er tekin út árið 2007 og því mislangt liðið frá gróðursetningu. Grænar súlur sýna lifun í sömu punktum 5 árum eftir gróðursetningu



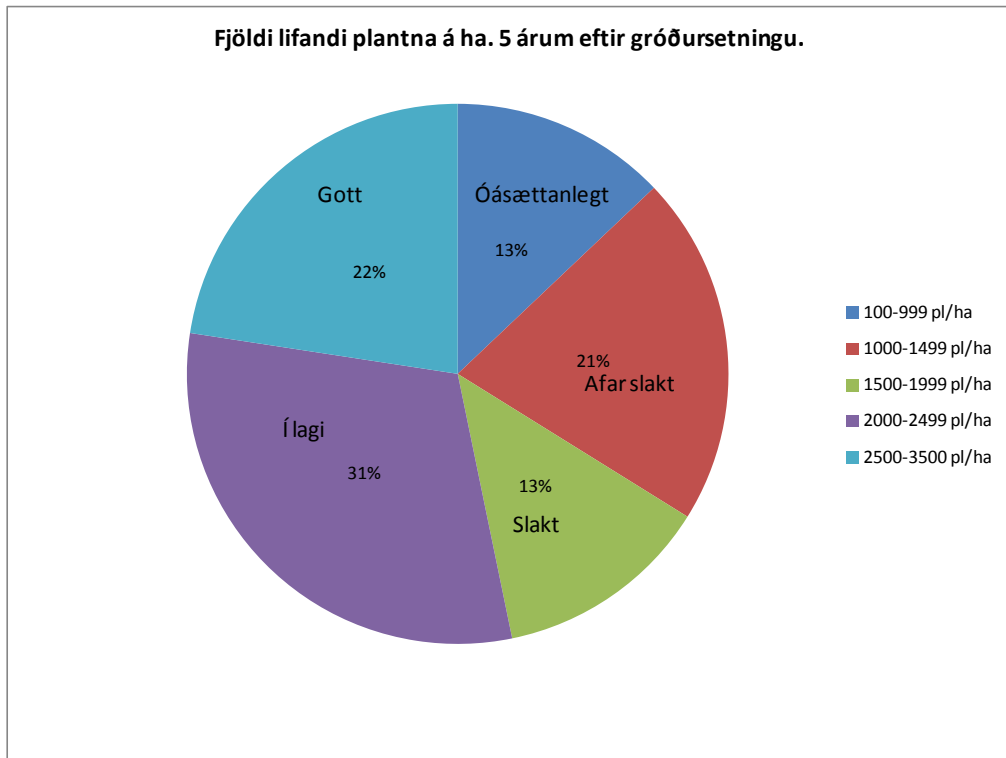
Mynd 2. Þéttleiki gróðursetninga og fjöldi lifandi plantna einu ári og 5 árum eftir gróðursetningu.



Mynd 3. Lifun eftir gróðurhverfum. Hér sker deiglendið sig nokkuð úr með áberandi verstu lifunina. Tölur í súlum sýna fjölda mæliflata.



Mynd 4. Lifun eftir tegundum. Hér sker grenið sig úr með slaka lifun eftir 5 ár. Tölur í súlum sýna fjölda mæliflata.



Mynd 5. Í þessu kökuriti er punktum skipt í 5 flokka eftir hversu margar plöntur eru lifandi 5 árum eftir gróðursetningu.

### Plöntukaup

Allar plöntur voru keyptar af Sólskógum ehf. í samræmi við útboð.



*Þegar heim er komið með plöntur er mikilvægt að skýla þeim og vökva vel fyrir gróðursetningu.*

## Fjármál

Fjárveiting ársins var 86,9 mkr. eða óbreytt í krónutölu frá árinu áður. Ráðstöfunarfé verkefnisins minnkaði þannig sem um nemur verðlagshækkunum.

## Rannsóknastarf Norðurlandsskóga

Á árinu kom út skýrslan; **Könnun á hagkvæmni þess að kynda upp byggðina í Grímsey með viðarköggjum eða kurli.** Höfundur er Rúnar Ísleifsson skógræktarráðunautur hjá Skógrækt ríkisins en auk hans komu Norðurlandsskógar, Skógræktarfélag Eyfirðinga og Akureyrarbær að verkefninu. Megin tilgangur þess var að kanna hagkvæmni og tæknilega möguleika þess að kynda byggðina í Grímsey með viðarköggjum eða kurli sem unnið er úr grisjunarvið, aðallega úr fyrstu grisjunum. Í stuttu máli sagt virðist vera hagkvæmt að koma upp fjarvarmaveitu í Grímsey með því að nota íslenskan trjávið sem orkugjafa auk afgangsvarma frá díselrafstöð eyjarinnar. Skoða má skýrsluna í heild sinni á [www.skogur.is](http://www.skogur.is).

Tilraunir með frystar plöntur sem settar voru út 2009 og 2010 voru gerðar upp í mars. Þeir aðilar sem stóðu að tilrauninni voru skógarplöntuframleiðendurnir Barri ehf. og Sólskógar ehf. og svo Skógrækt ríkisins og NLS. Niðurstöður tilraunanna voru þær að eftir því sem frystar plöntur voru gróðursettar seinna yfir sumartímann því meiri afföllum og kali mátti búast við og því brýnt að gróðursetja plöntur sem yfirvetraðar eru á frysti sem allra fyrst á vorin.



*Rótavxtarþróttur skógarplantna er kannaður í þar til gerðu ræktunarborði*

Áframhaldandi mælingar voru gerðar á jarðvinnslutilraun í Saurbæ í Vatnsdal og tilraun með áhrif rôtarkals á rússalerki í Eyjafirði. Sú tilraun kól þó mjög mikið og því óvíst um afdrif hennar. Ein ný tilraun með arginine áburði var sett út í Eyjafirði í júní en fyrri tilraun frá 2011 sýndi fram á þá skammta af áburðinum sem henta best við notkun hans.

Nemendaverkefni sem styrkt voru á árinu:

Else Möller skógfræðingur lauk við meistaraþrófsverkefni sitt í mars en hún skrifaði um *Hraðrækt jólatrjáa á ökrum: áhrif mismunandi ræktunaraðferða á lifun og vöxt jólatrjáa á fyrstu vaxtarstigum*.

Lilja Magnúsdóttir skógfræðingur lauk meistaraþrófsverkefni sínu á árinu. Hún skrifaði um Hagræn áhrif skógræktar: *Árangur í atvinnuuppbyggingu á vegum landshlutaverkefna í skógrækt*. Í verkefninu er fjallað ýtarlega um atvinnusköpun skógræktar í landinu frá 2001-2010. Trausti Jóhannsson skógfræðinemi skrifaði lokaverkefni sitt um smáplöntutilraun sem NLS fór af stað með 2011. Heiti verkefnisins er: *Lifun og vöxtur smárra skógarplantna. Samanburður við hefðbundnar plöntugerðir í nýskógrækt*. Helstu niðurstöður Trausta voru þær að lifun smáplantanna var verri en hefðbundinna plantna. Eftir því sem plönturnar voru smærri því líklegra var að þær yrðu fórnarlömb ranabjöllulirfunnar. Einnig urðu meiri afföll hjá smáplöntum eftir því sem samkeppnisgróður var meiri.

Öll nemendaverkefnin er að finna á vefsíðunni [www.skemman.is](http://www.skemman.is)



## Framkvæmdir ársins

Gróðursett var á 93 skógræktarjörðum á árinu alls 624.005 plöntur. Það er aukning um tæplega 90 þúsund plöntur miðað við fyrra ár. Þinglýstum skógræktarsamningum fjölgaði um 2 á árinu þeir eru nú 159 og ná yfir 9.823 hektara. Grisjað var á 8 jörðum, alls 12,2 hektara.

Sýslur	Skjólbelti	Skógur	Alls
A-Hún	5.383	41.208	
Eyjafjörður		115.272	
N-Þing		44.539	
Skagafjörður	17.011	131.995	
S-Þing		155.098	
V-Hún	6.216	107.283	
<b>Alls</b>	<b>28.610</b>	<b>594.960</b>	<b>624.005</b>



## Vestur - Húnavatnssýsla

Gróðursettar voru rúmlega 107 þúsund skógarplöntur, sem er aukning um rúmlega 25 þúsund plöntur á milli ára. Skjólbelti voru ræktað á 6 jörðum, bætt var inn í þar sem afföll höfðu orðið í eldri beltum á fjórum jörðum. Einn nýr skógræktarsamningur var gerður, og eru nú 14 jarðir með skógræktarsamninga um 939 hektara lands.

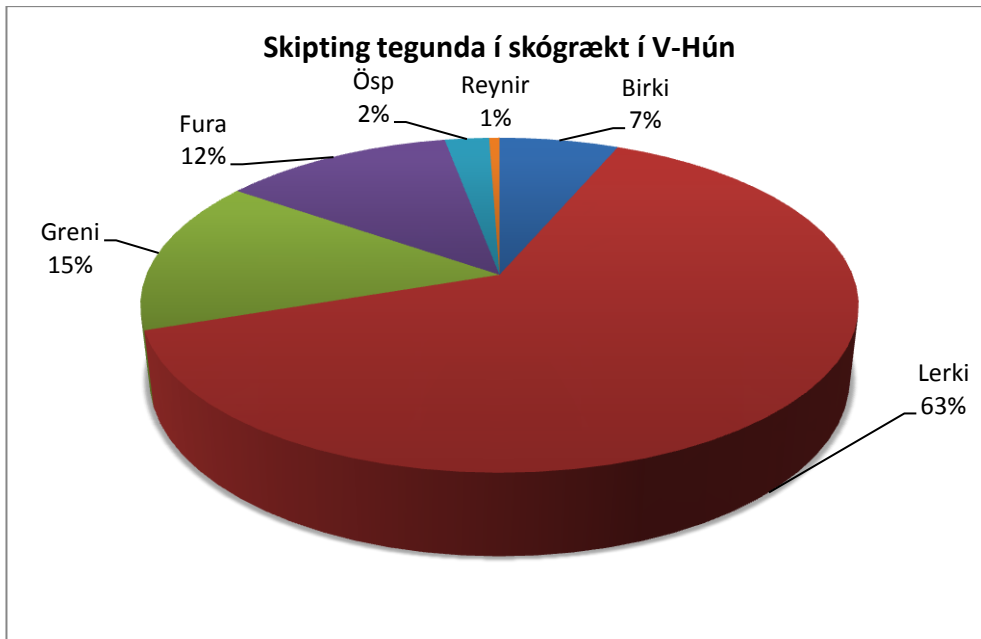
### Skógrækt

	Birki	Lerki	Greni	Fura	Ösp	Reynir	Alls
Auðunarstaðir	1.005	12.060	1.008	1.000			15.073
Barð	520	2.546	912	1.000	70		5.048
Barkarstaðir		2.948	3.607	1.000	455	70	8.080
Bessastaðir	1.005	3.015		1.000			5.020
Brekkulækur		871	489	200	350		1.910
Dæli		20.033					20.033
Efri og Neðri Foss	1.005	7.035	4.025				12.065
Fosshóll	520		480	520			1.520
Grund 2	1.005	8.040		6.000			15.045
Núpsdalstunga	520	2.520		520	1.505		5.065
Saurar	1.005	7.504	3.990	1.520			14.019
Skeggjastaðir		938	1.008				1.946
Syðri-Kárastaðir	280	469	490	520	175	525	2.459
<b>Alls</b>	<b>6.865</b>	<b>67.979</b>	<b>16.009</b>	<b>13.280</b>	<b>2.555</b>	<b>595</b>	<b>107.283</b>

### Skjólbelti

	Birki	Lerki	Greni	Fura	Ösp	Ber	Víðir	Reynir	Alls
Bakki Víðidal	80	240			140	70	286	140	956
Gauksmýri	200		210		455			245	1.110
Gröf	40	40			140	70	391	105	786
Jörfi							168		168
Miðhóp	80	200		40			70		390
Mýrar 3							71	35	106
Neðri-Svertingsstaðir		160					756		916
Sólbakki					175		522	35	732
Stórhóll	40				105	70	297	35	547
Syðra-Kolugil	80	320					105		505
<b>Alls</b>	<b>520</b>	<b>960</b>	<b>210</b>	<b>40</b>	<b>1.015</b>	<b>210</b>	<b>2.666</b>	<b>595</b>	<b>6.216</b>





*Blæöspin á Hofi í Vatnsdal*

## Austur – Húnavatnssýsla

Gróðursettar voru rúmlega 40 þúsund skógarplöntur, sem er svipað magn og á síðasta ári. Skjólbelti voru ræktuð á 5 jörðum á árinu, alls rúmir 5 km.

### Skógrækt

	Birki	Lerki	Greni	Fura	Ösp	Reynir	Alls
Ásar	938	11.055	886			210	13.089
Bakki		134	201	120	35		490
Dunhóll II	536	3.520	906	1.000			5.962
Forsæludalur		3.200	360	400	35		3.995
Hamar	536	536	985				2.057
Hof	320		1.200			385	1.905
Litla-Búrfell	520			920		350	1.790
Saurbær	520		1.015		490		2.025
Stóra-Búrfell	520	4.520					5.040
Þingeyrar	1.005	2.010		1.000	490	350	4.855
<b>Alls</b>	<b>4.895</b>	<b>24.975</b>	<b>5.553</b>	<b>3.440</b>	<b>1.050</b>	<b>1.295</b>	<b>41.208</b>

### Skjólbelti

	Birki	Lerki	Fura	Ösp	Víðir	Reynir	Alls
Ás	160	760			280	105	1.305
Holt 2				245	806	35	1.086
Litla-Búrfell	120	520	360	35	316	35	1.386
Mánaskál	80			105	582	35	802
Þingeyrar	40	80		105	544	35	804
<b>Alls</b>	<b>400</b>	<b>1.360</b>	<b>360</b>	<b>490</b>	<b>2.528</b>	<b>245</b>	<b>5.383</b>



## Skagafjarðarsýsla

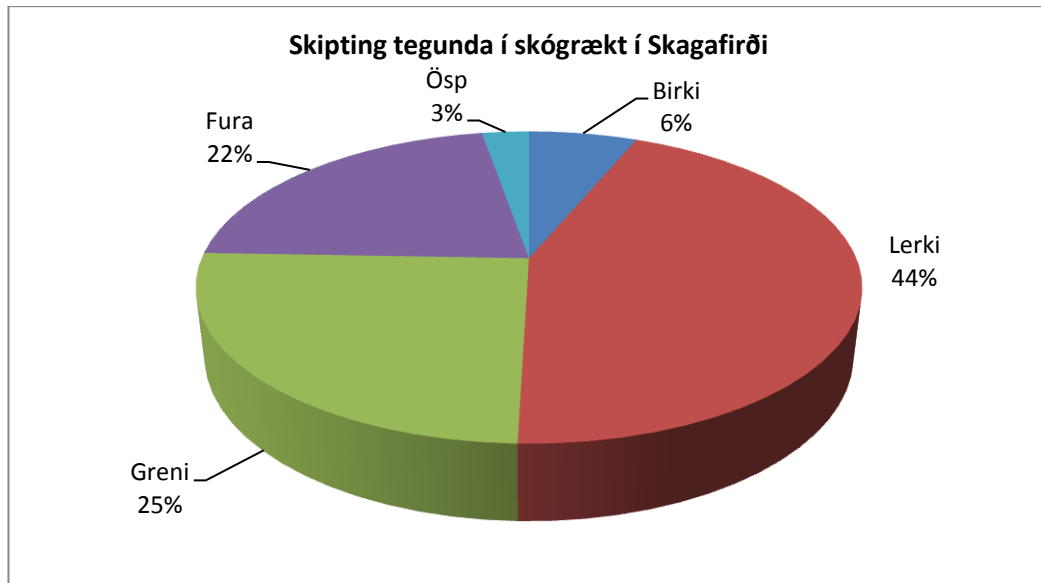
Gróðursettar voru rúmlega 130 þúsund skógarplöntur, sem er minnkun um rúmlega tíu þúsund plöntur á milli ára. Skjólbelti voru ræktuð á 14 jörðum á árinu, alls um 16 km og bætt inn í eldri belti á einni jörð. Enginn nýr skógræktarsamningur var gerður á árinu og eru samningar á 38 jörðum, samtals um 2.315 ha lands.

### Skógrækt

	Birki	Lerki	Greni	Fura	Ösp	Alls
Ásgarður	871	6.560		3.000		10.431
Ásgarður Eystri		3.551		520		4.071
Flugumýrarhvammur	400		1.707	1.680	210	3.997
Hringver	1.005	8.000		6.000		15.005
Krithóll 2			59	520	105	684
Kúskerpi			2.496			2.496
Kýrholt		7.000	24	120		7.144
Lón	536	4.824	792	4.120	140	10.412
Marbæli			810	800	490	2.100
Melar		200	59	200	105	564
Merkigarður		1.520		1.480		3.000
Nautabú	469	2.520		1.000		3.989
Neðri-Ás 1		2.000	504		490	2.994
Páfastaðir			9.984			9.984
Ríp 3	1.005	10.407				11.412
Silfrastaðir		1.000	12.719	1.000	1.015	15.734
Stapi	1.005	1.005	1.992	5.000	1.050	10.052
Stekkjarflatir.		3.000		3.000		6.000
Stóru-Reykir	1.005		2.010			3.015
Úlfsstaðir		2.080				2.080
Valadalur	1.005	1.000				2.005
Viðvík	1.005	3.621		200		4.826
<b>Alls</b>	<b>8.306</b>	<b>58.288</b>	<b>33.156</b>	<b>28.640</b>	<b>3.605</b>	<b>131.995</b>



*Dreifingastöðin á Krithól*



### Skjólbelti

	Birki	Lerki	Greni	Fura	Ösp	Ber	Víðir	Reynir	Alls
Egg	40			80	105			350	575
Flugumýri	40				175		504	70	789
Flugumýri	120		35		140		465	70	830
Grindur	40				70	70	581	70	831
Hlíðarendi	147		216		105		511	35	1.014
Hof Höfðaströnd	240						264	245	749
Hringver	200	720	72				402	175	1.569
Jaðar	40						655	70	765
Krithóll 2							552		552
Kúskerpi	80				105	35	70	70	360
Réttarholt	600	520	490	520	525	35	243	105	3.038
Stapi	1.040	520	140	480	980	140	967	245	4.512
Stóra-Gröf syðri					55	35	286	35	411
Stóra-Seyla							48	70	118
Viðvík	40				105		718	35	898
<b>Alls</b>	<b>2.627</b>	<b>1.760</b>	<b>953</b>	<b>1.080</b>	<b>2.365</b>	<b>315</b>	<b>6.266</b>	<b>1.645</b>	<b>17.011</b>

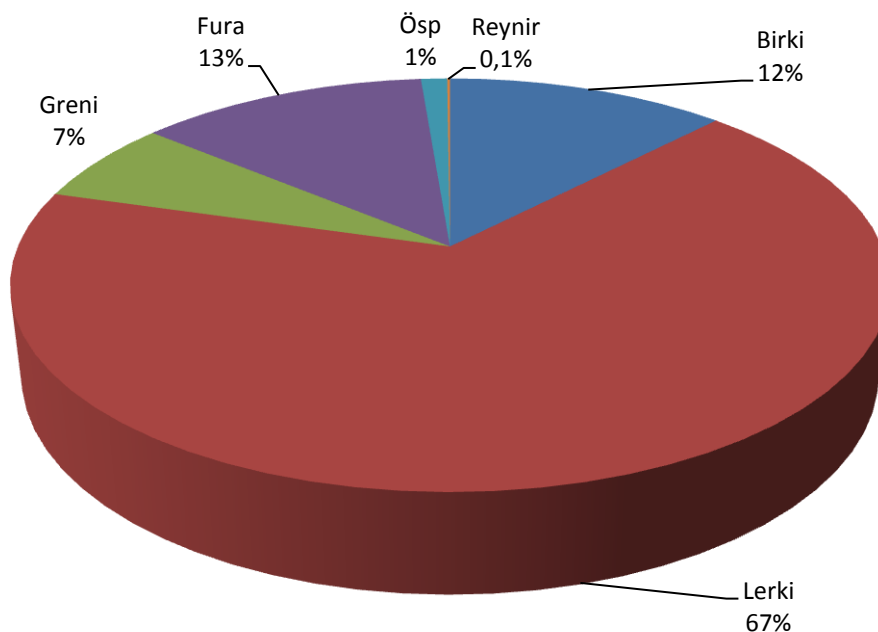
## Eyjafjarðarsýsla

Gróðursettar voru rúmlega 115 þúsund skógarplöntur, sem er aukning um rúmlega þrjátíu og sex þúsund plöntur á milli ára. Engin ný skjólbelti voru ræktuð. Skógræktarsamningar eru nú 39, alls 2.218 hektarar

### Skógrækt

	Birki	Lerki	Greni	Fura	Ösp	Reynir	Alls
Ásláksstaðir		520	504	120		70	1.214
Ásláksstaðir ehf.				1.000			1.000
Espihóll		180	180			35	395
Flaga		580		360			940
Geldingsá	1.005	10.407					11.412
Gerði	240	3.040	490	800			4.570
Gröf	5.025	1.541		1.005			7.571
Hólsgærði		49.084		3.000			52.084
Hraukbæjarkot		335	595	520		35	1.485
Kroppur	4.556	3.819	2.856	1.000			12.231
Rútsstaðir			312	80	1.015		1.407
Skjaldarstaðir	80			1.600			1.680
Stóru-Hámundarstaðir	2.190	4.755		4.580		35	11.560
Syðra-Laugaland	80	80	1.512	80	315		2.067
Tungufell	1.000						1.000
Ytri-Vík		3.040	96	520			3.656
Þverá Ólafsfirði			1.000				1.000
<b>Alls</b>	<b>14.176</b>	<b>77.381</b>	<b>7.545</b>	<b>14.665</b>	<b>1.330</b>	<b>140</b>	<b>115.272</b>

### Skipting tegunda í skógrækt í Eyjafirði

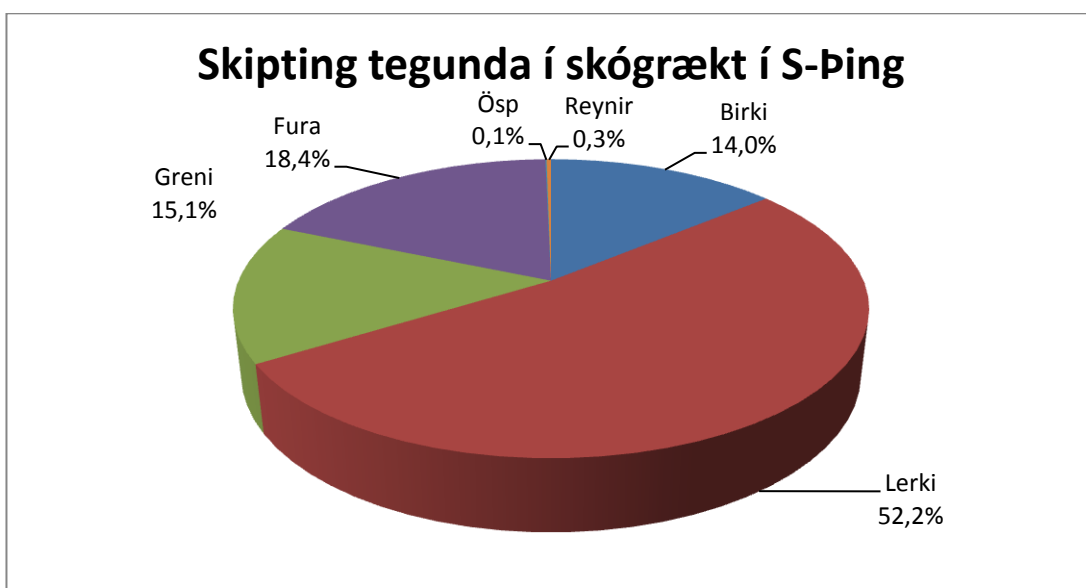


## Suður – Þingeyjarsýsla

Gróðursettar voru rúmlega 155 þúsund skógarplöntur, sem er aukning um tæplega þrjátíu og fimm þúsund plöntur á milli ára. Engin skjólbelti voru ræktuð í ár. Einn nýr skógræktarsamningur var gerður, nú eru samningar á 42 jörð um alls 2.432 hektara.

### Skógrækt

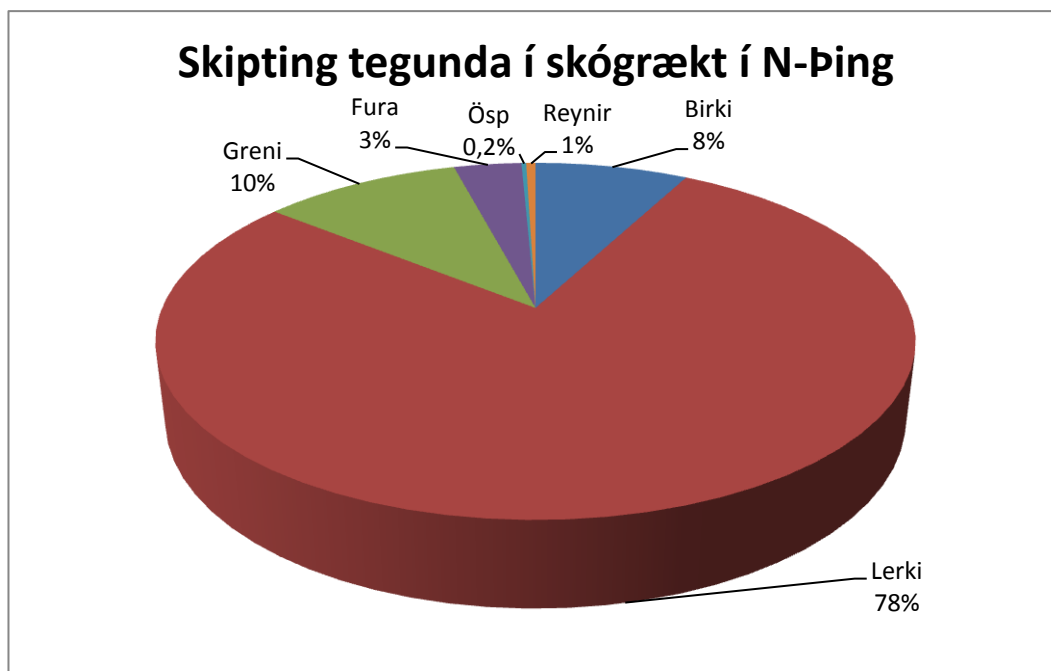
	Birki	Lerki	Greni	Fura	Ösp	Reynir	Alls
Ártún Kinn		2.000			105		2.105
Brúnagerði			315				315
Draflastaðir		5.360	8.015	3.280			16.655
Engidalur	1.040						1.040
Garður II	6.840					96	7.321
Hallgilsstaðir		4.020		1.000			5.020
Hjallaheiði	1.809	6.030		1.680			9.519
Hjalli			3.240				3.240
Hrísgerði		2.010	6.003	5.000			13.013
Hróarsstaðir		7.973				210	8.183
Jódísarstaðir			480	520			1.000
Kálfborgará		4.120		2.000		70	6.190
Knútsstaðir	2.000	1.600	343	200			4.143
Litlaströnd	3.484	5.025					8.509
Lundarbrekka 2		10.050		5.400			15.450
Melar/Hjarðarholt		4.020					4.020
Narfastaðir	536	15.048	4.644	3.400		35	23.663
Núpar/Kjölur	2.000	1.200	190	600			3.990
Tungunes	3.560	1.876					5.436
Víðifell	200	4.489		320			5.009
Víðiholt	200	2.000	72	2.000			4.272
Víðivellir		4.005		3.000			7.005
<b>Alls</b>	<b>21.669</b>	<b>80.826</b>	<b>23.302</b>	<b>28.400</b>	<b>105</b>	<b>411</b>	<b>155.098</b>



## Norður – Þingeyjarsýsla

Gróðursettar voru rúmlega 44 þúsund skógarplöntur, sem er minnkun um tæplega tuttugu þúsund plöntur á milli ára. Engin skjólbelti voru ræktuð í ár. Skógræktarsamningar eru nú 15, um 918 hektara lands.

	Birki	Lerki	Greni	Fura	Ösp	Reynir	Alls
Brekka			3.003				3.003
Garður	1.675	3.122	912				5.709
Garður 1		18.626					18.626
Gilhagi 2		1.045	306	520	105	105	2.081
Presthólar	268	1.080	240	1.000		35	2.623
Sandfellshagi 2		1.000					1.000
Snartarstaðir 2		2.010					2.010
Valþjófsstaðir 1	536	4.520					5.056
Ytra-Lón	961	3.000				70	4.031
Daðastaðir		400					400
<b>Alls</b>	<b>3.440</b>	<b>34.403</b>	<b>4.461</b>	<b>1.520</b>	<b>105</b>	<b>210</b>	<b>44.539</b>



## Lykiltölur

	Ýmsar lykiltölur	2006	2007	2008	2009	2010	2011	2012	2013
1	Fjöldi samningsbundinna skógræktarjarða	136	144	152	156	156	156	157	159
2	Flatarmál í hekturum	7.434	7.989	8.459	8.693	8.693	8.693	9.598	9.823
3	Fjöldi jarða þar sem er gróðursett	99	102	116	113	111	109	104	93
4	Fjöldi skjólbeltaræktenda	35	29	41	49	26	31	6	25
5	Lengd ræktaðra skjólbelta í km.	39	34	45	47	21	18,5	1,1	27
6	Heildarfjöldi gróðursettra plantna	1.391.136	1.476.935	1.261.211	888.183	686.617	463.676	536.090	624.005
7	Grisjaðir hektarar	32,4	10,0	37,0	17,1	20,2	33	11,6	12,2
8	Ársverk	2,8	3,6	3,32	3,6	2,9	3,9	3,5	3

	Lykiltölur úr ársreikningi	2010	2011	2012	2013				
9	Heildarframlög	95.100.000	87.900.000	86.900.000	86.900.000				
10	Heildargjöld	95.101.321	84.876.831	86.916.257	88.389.428				
11	Laun og launatengd gjöld	20.670.155	21,7%	27.578.141	32,5%	25.682.713	29,5%	23.638.058	26,7%
12	Starfstengdur kostnaður	5.223.283	5,5%	4.438.655	5,2%	3.651.586	4,2%	4.627.423	5,2%
13	Aðkeypt þjónusta og húsn.kostn.	1.804.522	1,9%	1.896.085	2,2%	4.470.726	5,1%	4.362.341	4,9%
14	Framlög til skógarbænda	65.400.351	68,8%	48.632.611	57,3%	50.915.749	58,6%	54.373.984	61,5%
15	Annar rekstarkostnaður	1.631.756	1,7%	1.815.973	2,1%	1.165.452	1,3%	887.237	1,0%
16	Eignakaup	371.254	0,4%	513.366	0,6%	1.030.031	1,2%	500.385	0,6%
17	Ýmsar sértekjur	1.830.363		213.718		562.657		315.855	
18	Hagnaður/Tap	1.829.042		3.236.887		546.400		-1.173.573	

## Skýringar við lykiltölur

- Fjöldi þeirra jarða þar sem þinglýstir skógræktarsamningar eru í gildi við í lok hvers árs
- Heildarflatarmál skógræktarsvæða með þinglýsta samninga í lok hvers árs
- Fjöldi þeirra jarða þar sem er gróðursett ár hvert
- Fjöldi þeirra bænda sem leggja út ný skjólbelti ár hvert
- Lengd nýrra skjólbelta ár hvert
- Heildarfjöldi allra gróðursettra plantna í skógrækt og skjólbeltarækt ár hvert
- Grisjaðir hektarar
- Ársverk starfsmanna Norðurlandsskóga, fastráðinna og sumarstarfsmanna
- Heildarframlög til Norðurlandsskóga
- Heildargjöld
- Heildarlaun starfsmanna Norðurlandsskóga
- Skrifstofu og stjórnunark.+funda og ferðakostn.+bifr.k.
- Húsn.kostn.+aðkeypt sérfr.þj.
- Framlög til bænda, plöntur, áburður, ofl.
- Ýmis annar kostnaður
- Jarðvinnslutæki, gróðursetningaáhöld, tölvubúnaður ofl.
- Ýmsar sértekjur
- Afgangur - tap



## Ársreikningur 2013

### Rekstrarreikningur

	Sundurl.	Reikningur <u>2013</u>	Reikningur <u>2012</u>	Fjárheimildir <u>2013</u>
<b>Tekjur</b>				
Sértekjur.....	2	315.855	562.657	0
Markaðar tekjur.....	3	0	0	0
Aðrar rekstrartekjur.....	3	0	0	0
<b>Tekjur samtals</b>		<b>315.855</b>	<b>562.657</b>	<b>0</b>
<b>Gjöld</b>				
101 Norðurlandsskógar.....	4	88.389.428	86.916.257	86.900.000
201 .....	4	0	0	0
301 .....	4	0	0	0
401 .....	4	0	0	0
501 .....	4	0	0	0
<b>Gjöld samtals</b>		<b>88.389.428</b>	<b>86.916.257</b>	<b>86.900.000</b>
<b>Tekjur umfram gjöld</b>		<b>-88.073.573</b>	<b>-86.353.600</b>	<b>-86.900.000</b>
Framlag úr ríkissjóði		86.900.000	86.900.000	86.900.000
<b>Hagnaður/tap ársins</b>		<b>-1.173.573</b>	<b>546.400</b>	<b>0</b>

<b>Efnahagsreikningur</b>			
	Sundurl.	Reikningur <u>2013</u>	Reikningur <u>2012</u>
<b>Eignir</b>			
<b>Fastafjármunir</b>			
Áhættufjármunir. . . . .	6	0	0
Langtímakröfur. . . . .	7	0	0
<b>Fastafjármunir samtals. . . . .</b>		<b>0</b>	<b>0</b>
<b>Veltufjármunir</b>			
Vörubirgðir. . . . .	8	0	0
Inneign hjá ríkissjóði. . . . .	5	1.312.334	827.776
Skammtímalán. . . . .	7	0	0
Skammtímakröfur aðrar. . . . .	8	593.377	1.818.317
Handbært fé. . . . .	9	4.652.598	7.110.058
<b>Veltufjármunir samtals. . . . .</b>		<b>6.558.309</b>	<b>9.756.151</b>
<b>Eignir samtals. . . . .</b>		<b>6.558.309</b>	<b>9.756.151</b>
<b>Skuldir og eigið fé</b>			
<b>Eigið fé</b>			
<b>Höfuðstóll</b>			
	10		
Staða í ársbyrjun. . . . .		7.356.372	6.809.972
Breyting v/lokafjárlaga. . . . .		0	0
Hagnaður/tap ársins. . . . .		-1.173.573	546.400
<b>Höfuðstóll í árslok. . . . .</b>		<b>6.182.799</b>	<b>7.356.372</b>
<b>Annað eigið fé</b>			
Bundið eigið fé. . . . .		0	0
Framlag til eignamyndunar. . . . .		0	0
<b>Annað eigið fé samtals. . . . .</b>		<b>0</b>	<b>0</b>
<b>Eigið fé í árslok. . . . .</b>		<b>6.182.799</b>	<b>7.356.372</b>
<b>Langtímaskuldir</b>			
	11		
Tekin löng lán. . . . .		0	0
<b>Langtímaskuldir samtals. . . . .</b>		<b>0</b>	<b>0</b>
<b>Skammtímaskuldir</b>			
Yfirdráttur á bankareikningum. . . . .	9	0	0
Skuld við ríkissjóð. . . . .	5	0	0
Skammtímalántökur. . . . .	11	0	0
Aðrar skammtímaskuldir. . . . .	12	375.510	2.399.779
<b>Skammtímaskuldir samtals. . . . .</b>		<b>375.510</b>	<b>2.399.779</b>
<b>Skuldir samtals. . . . .</b>		<b>375.510</b>	<b>2.399.779</b>
<b>Skuldir og eigið fé samtals. . . . .</b>		<b>6.558.309</b>	<b>9.756.151</b>

## Sjóðsstreymi

	Sundurl.	Reikningur <u>2013</u>
<b>Hagnaður/tap ársins</b> . . . . .		<b>-1.173.573</b>
Breyting rekstrartekna, eigna og skulda		
Breyting skammtímakrafna og birgða. . . . .		1.224.940
Breyting skammtímaskulda. . . . .		-2.024.269
<b>Handbært fé frá rekstri</b> . . . . .		<b>-1.972.902</b>
<b>Fjárfestingahreyfingar</b>		
Veitt lán. . . . .	7	0
Afborganir veittra lána. . . . .	7	0
Endurmat veittra lána. . . . .	7	0
Breyting á áhættufjármunum. . . . .	6	0
<b>Fjárfestingahreyfingar samtals</b> . . . . .		<b>0</b>
<b>Fjármögnunarhreyfingar</b>		
Framlag ríkissjóðs. . . . .	5	-86.900.000
Tekjur innheimtar úr ríkissjóði. . . . .	5	0
Greitt úr ríkissjóði. . . . .	5	86.415.442
Tekin lán. . . . .	11	0
Afborganir tekinna lána. . . . .	11	0
Endurmat tekinna lána. . . . .	11	0
<b>Fjármögnunarhreyfingar samtals</b> . . . . .		<b>-484.558</b>
<b>Breyting á handbæru fé</b> . . . . .		<b><u>-2.457.460</u></b>
<b>Handbært fé í ársbyrjun</b> . . . . .		<b>7.110.058</b>
<b>Handbært fé, hreyfingar</b> . . . . .		<b>-2.457.460</b>
<b>Handbært fé í árslok</b> . . . . .		<b><u>4.652.598</u></b>

0

## Fundargerðir stjórnar Norðurlandsskóga 2013

**73. fundur í stjórn Norðurlandsskóga, þriðjudaginn 12. mars, 2013 í Gömlu gróðrarstöðinni kl. 11:30**

**Mætt: Jón Gíslason, Anna Ragnarsdóttir, Guðríður Baldvinsdóttir og Valgerður Jónsdóttir, framkvæmdastjóri.**

Dagskrá stjórnarfundar

**1. Staðan og starfið framundan**

Framkvæmdastjóri greindi frá stöðu verkefna og áætlun framundan. Gert er ráð fyrir að gróðursetja rúmlega 600 þúsund plöntur í vor. Stefnt er að því að halda lokað málþing um brunavarnir í maí, þar sem verður samræmt útlit og innihald brunavarnaáætlana, landshlutaverkefnanna. Starfsmenn Norðurlandsskóga hafa verið að vinna í þeim áætlunum sem bændur skiluðu upplýsingum um sl. haust. Stefnt er að því að grisja um 20 hektara af lerkiskógi á þessu ári. Grisjun hefst um leið og fært verður vegna snjóalaga.

**2. Ársreikningur 2012**

Ársreikningur 2012 lagður fram. Rekstrarafgangur ársins er 546.400 kr. Uppsafnaður höfuðstóll er rúmar 7 mkr. Stjórn staðfestir ársreikninginn.

**3. Ársskýrsla 2012**

Ársskýrsla fyrir árið 2012 lögð fram. Gróðursettar voru 536.090 plöntur, sem er aukning um rúmlega 70 þúsund plöntur frá fyrra ári. Grisjaðir voru rúmir 11 hektarar, sem er mun minna en áætlað hafði verið, en grisjun stöðvaðist snemma sl. haust vegna snjóalaga. 157 skógræktarsamningar eru í gildi, um 9.598 hektara lands.

**4. Árangursstjórnunarsamningur**

Gerð hafa verið drög að árangursstjórnunarsamningi á milli Norðurlandsskóga og Umhverfis- og auðlindaráðuneytis. Norðurlandsskógar skulu fyrir 1. desember ár hvert skila ráðuneytinu ársáætlun fyrir næsta ár sem innihaldi bæði rekstraráætlun, verkefnaáætlun og tiltekin markmið og mælikvarða innan ársins á grundvelli langtímaáætlunar. Stjórn kynnir sér drögin og felur framkvæmdastjóra að ganga frá samningnum.

**5. Önnur mál**

• Skógarbændafundir í vor

Fundir með skógarbændum verða haldnir í vor, líkt og í fyrra, en þá var í fyrsta sinn haldnir slíkir fundir með skógarbændum í öllum sýslum starfssvæðisins. Þeir fundir voru vel heppnaðir og skógarbændur óskuðu eftir framhaldi á slíku fyrirkomulagi. Fundirnir verða haldnir í apríl.

• Grunnnámskeið í skógrækt

Samþykkt að halda grunnnámskeið í skógrækt í vor, ef næg þátttaka fæst.

Fleira ekki gert, fundi slitið. Fundargerð ritaði Valgerður Jónsdóttir

**74. fundur í stjórn Norðurlandsskóga, miðvikudaginn 30. október, 2013 í Gömlu gróðrarstöðinni kl. 11:00**  
**Mætt: Jón Gíslason, Anna Ragnarsdóttir, Guðríður Baldvinsdóttir og Valgerður Jónsdóttir, framkvæmdastjóri.**

Dagskrá stjórnarfundar

1. Staðan og starfið framundan  
Framkvæmdastjóri greindi frá stöðu verkefna og áætlun framundan. Gróðursettar voru 624.000 plöntur í sumar og er það aukning um nær 100 þúsund plöntur frá árinu áður. Nú er verið að grisja og áætlað er að grisja um 10 hektara í haust, ef veður leyfir.
2. Inntaka nýrra jarða  
Samþykkt að taka inn í verkefnið eftirfarandi jarðir:  
Skrapatunga, Egg, Miðsitja og Torfastaðir
3. Fjármálin  
Samkvæmt framkomnum fjárlögum er fjárveiting til Norðurlandsskóga 88,1 mkr. og er það skerðing á milli ára enn eitt árið. Stjórn lýsir vonbrigðum sínum með að ekki sé veitt aukið fjármagn til verkefnisins.

Fleira ekki gert, fundi slitið. Fundargerð ritaði Valgerður Jónsdóttir

**75. fundur í stjórn Norðurlandsskóga, þriðjudaginn 17. desember, 2013 í Gömlu gróðrarstöðinni kl. 11:00**  
**Mætt: Jón Gíslason, Anna Ragnarsdóttir, Guðríður Baldvinsdóttir og Valgerður Jónsdóttir, framkvæmdastjóri.**

Dagskrá stjórnarfundar

1. Fjárhagsáætlun  
Framkvæmdastjóri lagði fram fjárhagsáætlun fyrir árið 2014. Stjórn samþykkir meðfylgjandi áætlun.
2. Niðurstöður verkefnaáætlunar 2013  
Framkvæmdastjóri kynnti niðurstöður verkefnaáætlunar 2013.
3. Verkefnaáætlun 2014  
Framkvæmdastjóri kynnti verkefnaáætlun 2014. Stjórn samþykkir meðfylgjandi áætlun.
4. Tillögur um hagræðingu í ríkisrekstri  
Framkvæmdastjóri sagði frá fundi sem haldin var með forstöðumönnum Umhverfis- og auðlindaráðuneytis, 28. nóvember síðastliðin. Þar kom m.a. fram að ráðuneytið hefur hafið undirbúning að framkvæmd stefnu stjórnvalda um hagræðingu og úrbætur í ríkisrekstri. Nýlega skilaði hagræðingarhópur ríkisstjórnarinnar af sér tillögum sem taka til allra helstu þátta ríkisrekstrar sem og stærri þjónustu- og stjórnsýsluferfa ríkisins. Þar kemur m.a. fram ásetningur hópsins um „kerfisbreytingar sem beinast að breytingum á áherslum, aðferðum og skipulagi“, fremur en niðurskurði. Tillögunum er því ætlað að stuðla að varanlegri hagræðingu í ríkisrekstri jafnhliða aukinni og bættri þjónustu. Jafnframt eru fyrirhugaðar ákveðnar grundvallarbreytingar í opinberum rekstri.

Stjórnin er sammála um að taka með opnum huga tillögum að þeim stjórnkerfisbreytingum sem settar verða fram í þeim tilgangi að efla og styrkja Norðurlandsskóga verkefnið og

skógrækt í heild á landinu. Stjórnin leggur áherslu á að við hugsanlegar stjórnkerfisbreytingar verði byggðasjónarmið höfð að leiðarljósi og skógræktarstarfsemi verði efld og tryggð til framtíðar á landsbyggðinni. Ennfremur leggur stjórnin áherslu á að ráðgjafabáttur landshlutaverkefnanna haldist innan skógargeirans.

Fleira ekki gert, fundi slitið. Fundargerð ritaði Valgerður Jónsdóttir