



**NORÐURLANDSSKÓGAR**



2012

ÁRSSKÝRSLA NORÐURLANDSSKÓGA



# Efnisyfirlit

Samantekt.....	3
Tíðarfar og vöxtur .....	3
Námskeið og kynning.....	5
Samningar .....	9
Grisjun .....	9
Stjórn og starfsmenn .....	9
Áhöld og tæki.....	9
Lifunarúttektir 2012.....	10
Plöntukaup .....	12
Fjármál .....	12
Rannsóknastarf Norðurlandsskóga .....	12
Framkvæmdir ársins .....	16
Vestur - Húnavatnssýsla .....	17
Austur – Húnavatnssýsla .....	18
Skagafjarðarsýsla .....	19
Eyjafjarðarsýsla.....	21
Suður – Þingeyjarsýsla .....	22
Norður – Þingeyjarsýsla .....	23
Lykiltölur .....	24
Ársreikningur 2012 .....	25
Fundargerðir stjórnar Norðurlandsskóga 2012.....	30





## Samantekt

Framkvæmdir gengu vel á árinu. Þrátt fyrir mikla þurrka í sumar virðast nýgróðursetningar hafa spjarað sig vel, enda voru bændur almennt nokkuð snemma á ferðinni með gróðursetningar.

Fyrsta september tók Umhverfis- og auðlindaráðuneyti til starfa og hóf tilflutning verkefna úr sjávarútvegs- og landbúnaðarráðuneyti og iðnaðarráðuneyti til umhverfiráðuneytis. Vegna þessa fluttust málefni landshlutaverkefnanna í skógrækt úr landbúnaðarráðuneyti yfir í nýja ráðuneytið. Fyrir voru félagar okkar í Skógrækt ríkisins í Umhverfiráðuneyti, en ýmsir ókostir höfðu fylgt því að skógargeirinn væri vistaður í tveimur ráðuneytum. Þótt skógarbændur séu fyrst og fremst bændur sem mörgum þykir að ættu að áfram að tilheyra sama ráðuneyti og annar landbúnaður, þá má eins færa rök fyrir því að skógrækt sé umhverfis- og auðlindamál. Skógrækt hefur svo margt í för með sér að vistun málaflokksins gæti verið í mörgum ráðuneytum.

Aðalatriðið er að skógrækt verði aukin á ný, og þessa fyrstu mánuði okkar í nýju ráðuneyti höfum við fundið fyrir því að þar á bæ er vissulega áhugi fyrir því að auka skógrækt og hlökkum við til að vinna í sameiningu að því markmiði.



*Frá heimsókn Umhverfis- og auðlindaráðherra til Norðurlandsskóga*

## Tíðarfar og vöxtur

Þrátt fyrir þurrka sumarsins var vöxtur flestra tegunda nálægt meðallagi, enda óvenju hlýtt á vaxtartímabilinu. Engar teljandi skemmdir urðu vegna umhleypinga í vor, eins og iðulega hefur gerst á undanförunum árum, þó sá aðeins á lerki eftir kuldakafli í maí og nokkuð bar á kali í ösp. Talsvert var um að tré brotnuðu í illviðrinu í september, en heildarúttekt á umfangi þess hefur ekki enn farið fram. Ekki bar á teljandi skemmdum vegna sjúkdóma og meindýra þetta árið.

Mjög hlýtt var fyrstu þrjú mánuði ársins. Á Akureyri hafa fyrstu þrjú mánuðirnir aðeins einu sinni verið hlýrri heldur en nú frá því að samfelldar mælingar hófust þar 1881, það var 1964. Árið 1929 voru mánuðirnir þrjú jafnhlýir og nú.

Mjög þurr var á landinu í júní, sérstaklega þó norðvestanlands þar sem mánuðurinn var sá þurrasti sem vitað er um. Úrkoma mældist aðeins 8,4 mm á Akureyri. Það er um fjórðungur meðalúrkomu en svo lítil úrkoma hefur ekki mælst í ágúst á Akureyri síðan 1960. Fremur þurr var á landinu í júlí og úrkoma alls staðar minni en í meðalári. Mjög þurr var um landið norðvestanvert í ágúst og er mánuðurinn í flokki þeirra þurrustu á þeim slóðum. Óvenjuhlýtt var um stóran hluta landsins. Meðalhitinn á Akureyri var 12,1 stig í ágúst og er mánuðurinn sá tíundi hlýjasti frá upphafi mælinga þar um slóðir. Úrkoma hefur aldrei orðið jafnlítill í júní, júlí og ágúst á Akureyri síðan samfelldar úrkomumælingar hófust þar 1928.

Septembermánaðar verður að þessu sinni einkum minnst fyrir óvenjulegt hríðarveður sem gerði um landið norðanvert um miðjan mánuðinn. Mikið fannfergi og ísing fylgdi veðrinu og olli hvort tveggja miklu tjóni, ísing felldi raflínur og fé fennti þúsundum saman. Fádæma úrkomusamt var víða um landið norðanvert og úrkoma var vel ofan meðallags á flestum stöðvum sem meðaltöl hafa verið reiknuð fyrir. Þetta er úrkomumesti september á nokkrum stöðvum í Skagafirði og í Eyjafirði, en mælingar á þeim stöðum hafa farið fram mislengi. (heimild: [www.vedur.is](http://www.vedur.is))



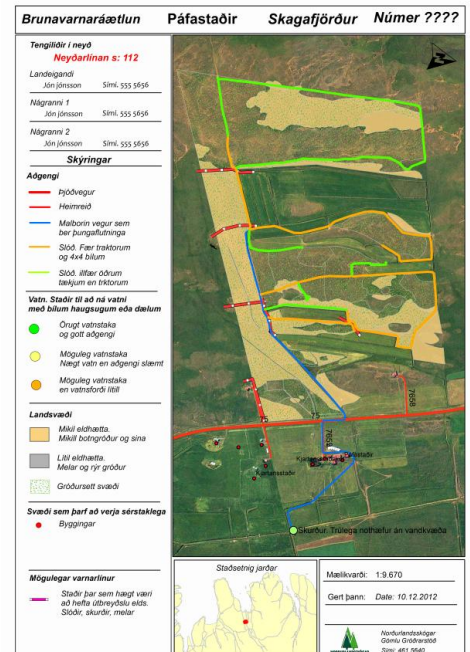


## Námskeið og kynning

Norðurlandsskógar stóðu fyrir fagráðstefnu skógargeirans sem var að þessu sinni haldin á Húsavík en þetta er í tólfta sinn sem þessi árlega ráðstefna er haldin. Sú hefð hefur skapast að landshlutaverkefni í skógrækt skiptist á um að hafa forgöngu um að halda ráðstefnuna í samstarfi við fleiri aðila. Samstarfsaðilar Norðurlandsskóga voru Skógrækt ríkisins, Skógræktarfélag Eyfirðinga, Landbúnaðarháskóli Íslands og Landssamtök skógareigenda. Þema ráðstefnunnar var tegunda- og kvæmaaval í íslenskri skógrækt. Ráðstefnan tókst í alla staði mjög vel og var hlaðin af fróðleik frá upphafi til enda. Það kom greinilega fram í inngangserindi ráðstefnunnar að tegunda- og kvæmarannsóknir hafa verið þungamiðjan í íslenskum skógræktarrannsóknum alla tíð. Kynntar voru niðurstöður kvæmarannsókna á sitkagreni, stafafuru, skógarfuru, fjallapín, lerki og klónatilraunir með alaskaösp. Það sem brýnast er framundan eru kynbætur á þeim efnivið sem þegar hefur verið fluttur til landsins með úrvali, afkvæmaprófunum og fræframleiðslu á því besta erfðaeefni sem völ er á hverju sinni. Um hundrað gestir sóttu ráðstefnuna, fagfólk, skógarbændur og áhugamenn.



Í apríl fundaði starfsfólk Norðurlandsskóga með skógarbændum á öllu starfssvæðinu. Markmið fundanna var fyrst og fremst að húa bændum saman, miðla til þeirra fræðslu og fá spurningar og umræður um skógræktina á hverjum stað. Kynnt var staða og framtíðarhorfur skógræktar í hverri sýslu fyrir sig. Einnig voru kynnt áform um að vinna áætlun um brunavarnir fyrir allar jarðir sem eru sammingsbundnar. Farið var yfir þá þætti sem er nauðsynlegt að hafa í huga við gerð slíkrar áætlunar. Fulltrúar slökkviliðs í hverju umdæmi fyrir sig mættu á fundina og tóku þátt í umræðum og komu með góðar ábendingar.



### Tillaga að brunavarnarkorti

Samhliða árlegri handverkshátíð á Hrafnagili dagana 10.-13.ágúst, var haldin landbúnaðarsýning að tilefni 80 ára afmælis Búnaðarsambands Eyjafjarðar. Norðurlandsskógar voru með sýningarbás í samstarfi við Skógræktarfélag Eyfirðinga og Skógrækt ríkisins. Sýnd voru ýmis tæki sem tengjast bæði gróðursetningu og úrvinnslu afurða úr skóginum s.s stauravél og flettisög, auk afurðanna sjálfra. Starfsemi Norðurlandsskóga var kynnt og boðið upp á ketilkaffi. Fjölmargir gestir heimsóttu sýningarbásinn.



Viðarvagn á landbúnaðarsýningu, Hrafnagili.



Norðurlandsskógar buðu til sveppagöngu á degi íslenskrar náttúru, 16. september. Gengið var á Melgerðismelum. Lítið var um sveppi vegna langvarandi þurrka í sumar, en þátttakendum tókst þó að finna nokkur eintök sem Guðríður Gyða Eyjólfsdóttir sveppafræðingur á Akureyrarsetri Náttúrufræðistofnunar Íslands greindi um leið og hún leiðbeindi um tínslu og verkun á sveppum.



*Guðríður Gyða leiðbeinir um sveppi á degi íslenskrar náttúru*

Haldið var undirbúningsnámskeið fyrir skjólbeltaræktendur á Blönduósi í október. Meðal efnisatriða á dagskrá voru áhrif og uppbygging skjólbelta, undirbúningur lands, hönnun og tegundir í skjólbelti og síðan en ekki síst umhirða skjólbelta. Um tuttugu áhugasamir skjólbeltaræktendur mættu á námskeiðið.

Nemendur Grænni skóga námskeiðsins fóru í námsferð til Danmerkur í október. Þar kynntust skógarbændur nálgun Dana á skógræktarmódelum, skjólbelta- og jólatrjárækt og svo ýmsum tækjabúnaði sem skógareigendur minni skóga nýta sér. Nemendur fengu einnig að kynna sér starfssemi landssamtaka skógareigenda í Danmörk. Námið fór fram á Jótlandi í einni af starfsstöðvum skólans við Eldrupgård. Farið var í kynnisferðir og skoðaðar sögunarmyllur, jólatrjárækt, skjólbeltarækt og ýmiskonar skóglendi og tæki og tól. Ferðin heppnaðist í alla staði afar vel.



*Lars Bjerregaard útskýrir  
ræktun á dögglingsvið fyrir  
áhugasömum skógarbændum*



## Samningar

Tveir nýir skógræktarsamningar voru gerðir á árinu. Nú eru skógræktarsamningar við 156 jarðir, samtals 9.598 hektarar. Athugið að leiðréttar hafa verið hektaratölur frá fyrri ársskýrslum.

## Grisjun

Minna var grisjað en áætlað hafði verið, vegna snjóalaga síðast liðið haust var lítið hægt að grisja. Alls voru grisjaðir 11,6 hektarar af rússalerki sem gróðursett var á árabílinu 1990-1994.

Jörð	Stærð í ha.
Glæsibær	8,6
Hólar Öxnadal	0,1
Hvammur	1,4
Reykhús	0,3
Samkomugerði	1,3
<b>Samtals</b>	<b>11,6</b>

## Stjórn og starfsmenn

Stjórn Norðurlandsskóga skipa Jón Gíslason, Hofi í Vatnsdal, formaður, Anna Ragnarsdóttir, Krithóli í Skagafirði, fulltrúi félags skógarbænda og Guðríður Baldvinsdóttir, Lóni í Kelduhverfi, fulltrúi Skógræktar ríkisins.

Eins og undanfarin ár er Valgerður Jónsdóttir framkvæmdastjóri, Bergsveinn Þórsson er svæðisstjóri í Skagafirði og Húnavatnssýslum og Rakel J. Jónsdóttir er svæðisstjóri í N.-Þingeyjarsýslu og sér jafnframt um skjólbeltarækt. Brynjar Skúlason sem hefur verið svæðisstjóri í Eyjafirði og S-Þingeyjarsýslu sagði upp starfi sínu um mitt ár. Brynjar hefur starfað hjá Norðurlandsskógum frá árinu 2003 og verið verkefninu ómetanlegur starfsmaður. Honum eru þökkuð vel unnin störf og óskað velfarnaðar á nýjum vettvangi, en Brynjar hóf doktorsnám í skógrækt á liðnu ári og er jafnframt starfsmaður Rannsóknarstöðvarinnar á Mógilsá. Vegna niðurskurðar á fjárframlögum til verkefnisins var ákveðið að ráða ekki í stöðu Brynjars að sinni, en aðrir starfsmenn munu skipta með sér verkefnum hans. Rakel verður svæðisstjóri í Þingeyjarsýslum og Valgerður mun sinna svæðisstjórn í Eyjafirði. Skjólbeltaræktin verður ekki lengur á hendi eins starfsmanns heldur í umsjón viðkomandi svæðisstjóra í hverri sýslu fyrir sig.

## Áhöld og tæki

Á árinu var endurnýjaður grisjunarbúnaður og venjubundið viðhald á tölvubúnaði. Engin ný tæki eða áhöld voru keypt utan þess.

## Lifunarúttektir 2012

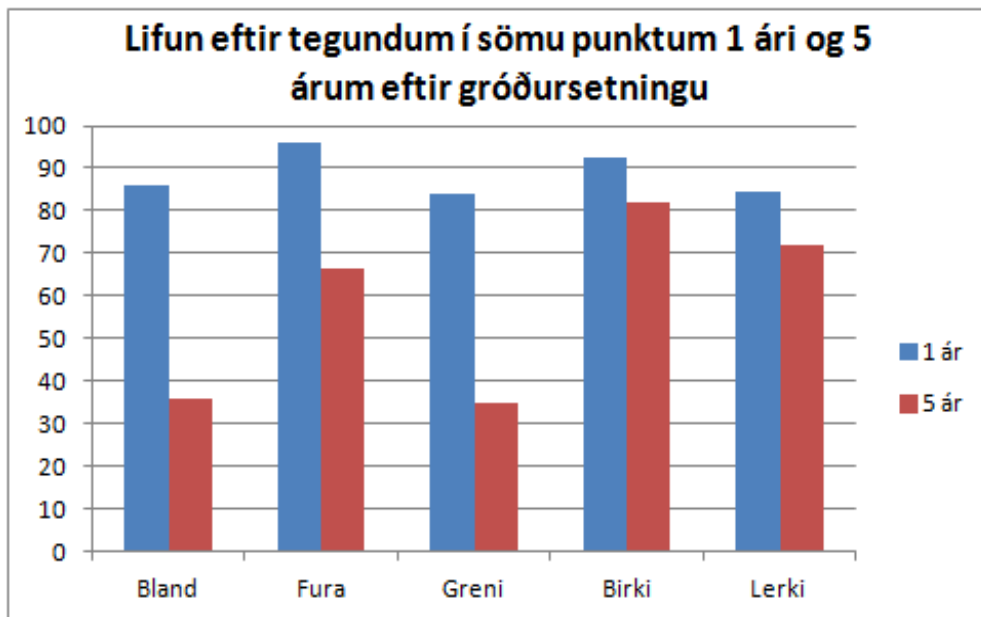
Undanfarin sex ár hafa stafs menn Norðurlandsskóga gert kerfislægar lifunarúttektir á starfssvæði Norðurlandsskóga og skoðað hve mikil afföll hafi verið í árs gömlum gróðursetningum. Alls hefur verið farið í 331 punkt og af þeim voru 224 punktar með plöntum. Upplýsingarnar sem safnað hefur verið í þessum úttektum eru farnar að gefa góða mynd af raunverulegum afföllum hjá Norðurlandsskógum. Auk þess sem nú er orðið hægt að kljúfa þessi gögn niður í smærri einingar og með þokkalegri nákvæmi er hægt að sjá lifun fyrir einstakar tegundir, landgerðir, sýslur o.s.frv. Það hefur komið í ljós að eftir eitt ár er lifun frekar jöfn og sjaldnast mikill munur á lifun milli tegunda eða landgerða. Til að hægt væri að sjá betur hver þróunin er í afföllum gróðursettra plantna og hvort það komi fram munur seinna á milli tegunda, landgerða eða aðra þátta var ákveðið að skoða aftur sömu mælifleti 5 árum eftir gróðursetningu. Nú hefur það verið gert síðustu tvö ár og alls hafa verið skoðaðir 23 mælifletir. Þetta eru fáir mælifletir og ekki er hægt að kljúfa gögnin mikið niður án þess að það komi niður á nákvæmni gagnanna. Það sem þó er komið í ljós er að afföllin halda áfram að aukast. Eftir eitt ár er lifunin að meðaltali um 85% en eru komin niður í um 65% eftir 5 ár. Þá virðist sem lifun í graslendi sé verri en í mólendi og einnig virðast vera meiri aföll í greni en öðrum tegundum sem passar ágætlega þar sem greni er sú tegund sem mest er plantað í graslendi. Ráðgert er að halda áfram að gera úttektir á árgömlum gróðursetningum og 5 ára gróðursetningum til að sjá hvar skórinn kreppir og leita leiða til að minnka afföll á gróðursettum plöntum.

Í ár var farið í 28 mælifleti í gróðursetningu ársins 2011 og reyndust 21 þeirra vera með plöntum. Lifunin í mæliflötum var  $77\% \pm 10\%$ . Þéttleiki lifandi plantna var 2.100 plöntur  $\pm 600$ . Í 5 ára gróðursetningum var farið í 21 punkt og 15 voru með plöntum. Lifun í þeim mæliflötum hafði verið 86% árið 2008 en mælist nú 64%.

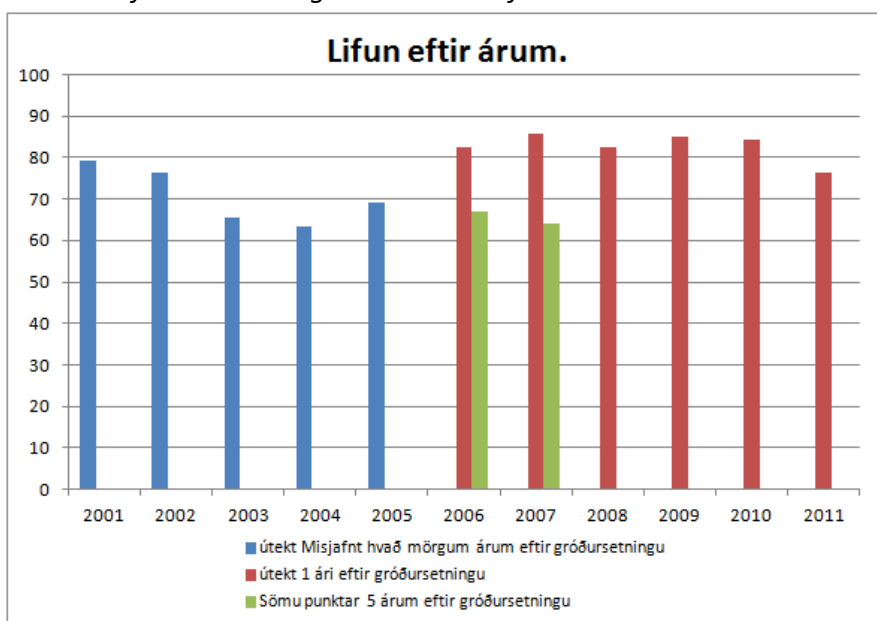


*Unnið að úttekt á lifun í eins árs gróðursetningu í Mývatnssveit.*





Lifun helstu tegunda í sömu mæliflötum einu ári og fimm árum eftir gróðursetningu. Bland merkir að fleiri en ein tegund var í mælifleti.



Lifun skipt niður eftir árum. Rauðar súlur sýna lifun ári eftir gróðursetningu. Grænar súlur sýna lifun í sömu mæliflötum fimm ára gróðursetningu. Bláar súlur sýna lifun í úttekt sem gerð var 2007 og því mislangt liðið frá gróðursetningu í þeirri úttekt.

## Plöntukaup

Allar plöntur voru keyptar af Sólskógum ehf. í samræmi við útboð.

## Fjármál

Fjárveiting ársins var 86,9 mkr. sem er krónutöluhækkun um 0,5 mkr. frá árinu áður. Verðlagshækkningar voru mun meiri, þannig að ráðstöfunarfé verkefnisins lækkaði talsvert. Sé miðað við hækkun á neysluverðsvísitölu, þá hækkaði hún um 4,2% á árinu, en plöntuverð er bundið þeirri vísitölu.

## Rannsóknastarf Norðurlandsskóga

Ýmsar tilraunir eru í gangi á vegum Norðurlandsskóga sem framkvæmdar eru af starfsfólki en einnig í samstarfi við nemendur LBHÍ og Skógrækt ríkisins. Þær tilraunir hafa mikið notagildi fyrir skógræktarstarfið en margar þeirra miða að því að kanna hvernig hægt sé að stuðla að betri lífun í nýgróðursetningum og/eða hvort hægt sé að nýta betur það fjármagn sem NLS fær úthlutað. Skógarbændur hafa reynst örlátir á land fyrir þessar tilraunir og ber að þakka það hér. Hér á eftir verður það helsta í rannsóknarstarfinu kynnt.

Í Saurbæ í Vatnsdal er í gangi jarðvinnslutilraun sem ætlað er að bera saman nokkrar aðferðir sem nota má til að koma skógi í mjög grasgefin svæði og draga þannig úr afföllum sem eru oft mikil í þessari landgerð. Meðferðarliðir eru m.a TTS-herfing með og án graseyðingar með Roundup, bæling og endurtekin graseyðing. Einnig er unnið með graseyðinguna eina og sér, án jarðvinnslu. Tilraunin var sett af stað vorið 2009, endanlegar niðurstöður eru væntanlegar 2014.

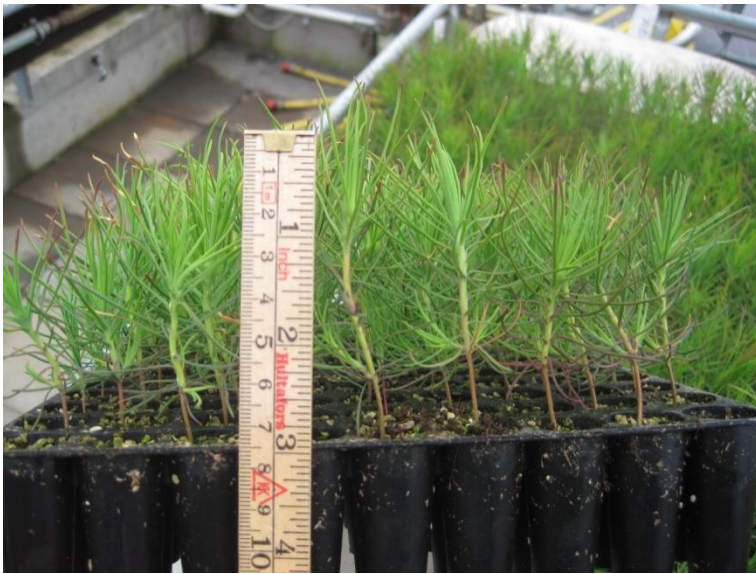


*Myndin sýnir meðferðarlið þar sem graseyðing hefur verið endurtekin. Þá er údað yfir greniplöntur seint að hausti.*

Þar sem fjárframlög til landshlutaverkefnanna hafa verið dreginn mjög mikið saman á undanförunum árum leita menn allra leiða til að draga úr útgjöldum. Vorið 2011 var sett af stað



tilraun með nýja plöntugerð stafafuru og rússalerkis, svokallaðar miniplöntur, sem ættu að reynast ódýrari en hefðbundnar skógarplöntur. Í hverjum bakka miniplantna eru 135 hólf, hvert hólf 13 cm<sup>3</sup>. Til viðmiðunnar er hvert hólf í 40 gata bakka 93 cm<sup>3</sup>. Ræktunarlengd í þessum bökkum er aðeins um 8-10 vikur, sáð snemma að vorinu til og plönturnar gróðursettar sama vor. Yfirvetrunarvandamál eru því úr sögunni fyrir þessa plöntugerð. Vonir eru bundnar við að þessar plöntur sýni viðunnandi lifun í jarðunnu landi eða landi þar sem samkeppnisgróður er enginn. Trausti Jóhannsson nemandi í skógræði við LBHÍ hefur tekið að sér að vinna úr niðurstöðum tilraunarinnar en hann skilar lokaverkefni haustið 2013.



*Rússalerki miniplöntur tilbúnar til gróðursetningar.*

Verð á tilbúnum áburði hefur hækkað mjög undanfarið og því áhugavert að kanna aðrar leiðir í áburðargjöf. Verið er að kanna hvort kjötmjöl geti komið í stað tilbúins áburðar og hvaða leið er þá best við áburðargjöfina. Einnig var farið af stað með litla tilraun í vor þar sem prófuð var ný tegund áburðar sem Svíar framleiða. Köfnunarefnið í þeim áburði er á formi arginine amínósýrunnar. Áburðurinn hefur þá eiginleika að hægt er að gefa plöntum stóra skammta áður en þær fara úr gróðrarstöð, án þess að valda eitrunaráhrifum og efnið binst vel í hnaus plantna þannig að það skolast síður út en hefðbundinn áburður. Fyrstu niðurstöður úr þessum tilraunum eru væntanlegar vorið 2013 og 2014.

Tvær áburðartilraunir voru gerðar upp á árinu og kynntar á fagráðstefnu skógræktar á Húsavík. Báðar tilraunir voru unnar í samstarfi við Héraðs- og Austurlandsskóga. Annars vegar tilraun þar sem borið var á skógarplöntur af nokkrum tegundum (rússalerki, birki, stafafuru, lindifuru og sitkagreni og sitkabastarð) með mismunandi áburðartegundum á hefðbundnu formi í kyrni. Hinsvegar tilraun þar sem prófaður var nýr áburður, svokallaður Flex áburður sem er á fljótandi formi, prófaður á sömu tegundir. Í báðum tilraunum voru hæð plantna og lifun þeirra könnuð eftir þrjú vaxtartímabil. Áburðargjöf með hefðbundnum áburðartegundum hafði ekki teljandi áhrif á lifun plantna en í langflestum tilfellum hafði hún jákvæð áhrif á hæð. Seinleystur áburður kom betur út en auðleystur áburður en vegna þess hve miklu dýrari sá kostur er miðað við þann auðleysta er ekki talið forsvaranlegt að nota hann að staðaldri.

Ákveðið var að prófa Flex áburðinn vegna þess að ef hægt væri að vökva skógarplöntur með áburði áður en þær yfirgefa gróðrarstöð á vorin og sú áburðargjöf kæmi í staðinn fyrir áburðargjöf við gróðursetningu mætti spara umtalsverða fjármuni. Meðferðirnar í tilrauninni fólust í misstórum skömmtum af Flex áburði í hnaus rétt fyrir gróðursetningu. En þeir skammtar voru almennt ekki að gefa jákvæða niðurstöðu fyrir lifun og vöxt plantnanna. Niðurstöður þessara tveggja tilrauna er að finna á heimasíðu Norðurlandsskóga, [www.nls.is](http://www.nls.is)

Samstarf við Skógrækt ríkisins hófst síðastliðinn vetur um rannsóknir á rússalerki. Þar er m.a. kannað hvaða áhrif rótarkal hefur á vöxt og lifun tegundarinnar. Skemmdir voru framkallaðar á lerkiplöntum með mismikilli frýstingu og þær svo gróðursettar í feltilraun í vor.



*Tilraunaplöntur með miskalið  
rótarkerfi á leið til  
gróðursetningar. Plöntur lengst til  
vinstri voru frýstar niður í -20°C,  
plöntur lengst til hægri ófrýstar.*

Fyrstu niðurstöður þessarar tilraunar sýna að lerki getur sýnt tiltölulega eðlilega yfirvöxt að vori þó rótarkerfi þess sé kalið. Sú niðurstaða undirstrikar mikilvægi eftirlits með gæðum skógarplantna með því að mæla ratarvaxtarþrótt fyrir afhendingu.

Vorið 2011 var sett út tilraun í Eyjafirði með tíu fjallapínkvæmum. Tilraunin er gerð í samstarfi við Suðurlandsskóga sem setja sömu kvæmi í tilraunir á þremur stöðum á Suðurlandi. Verið er að leita að hentugu kvæmi til jólatrjáræktunnar. Fyrstu mælingar á tilrauninni sem framkvæmdar voru ári eftir gróðursetningu benda til mikilla affalla meðal þeirra kvæma sem prófaðar voru.

Benjamín Örn Davíðsson lauk meistaraþrófi í skógræði frá Norska landbúnaðarháskólanum að Ási í Noregi í vor. Hann vann lokaverkefni sitt í samstarfi við NLS, Skógrækt ríkisins, Orkusjóð og Akureyrarbæ en markmið þess var að kanna núverandi og framtíðar viðarmagn rússalerkis og stafafuru á hluta af starfssvæði NLS. Benjamín notaði hermilíkan til þess að reikna út viðarmagnið og niðurstöðurnar benda til þess að framtíðin sé björt fyrir skógarbændur og að öflugur skógariðnaður verði á starfssvæði Norðurlandsskóga áður en langt um líður. Verkefni Benjamíns má finna í heild á heimasíðu NLS ([www.nls.is](http://www.nls.is)).

NLS styrkir einnig meistaraþrófsverkefni Else Möller þar sem hún gerir tilraunir með akurræktun jólatrjáa og meistaraþrófsverkefni Lilju Magnúsdóttur sem vinnur að því að reikna út



hagræn áhrif landshlutabundnu skógræktarverkefnanna fyrir þjóðarbúið. Niðurstöður úr þeim verkefnum er að vænta 2013 og 2014.



## Framkvæmdir ársins

Gróðursett var á 104 skógræktarjörðum á árinu alls 535.052 plöntur. Það er aukning um rúmlega 90.000 plöntur miðað við fyrra ár. Þinglýstum skógræktarsamningum fjölgaði um tvo á árinu þeir eru nú 157 og ná yfir 9.598 hektara. Grisjað var á 5 jörðum, alls 11,6 hektara. Í ljósi samdráttar á fjárveitingum og hækkun á skjólbeltaplasti var sú ákvörðun tekin árið 2011, að hætta með skjólbeltarækt tímabundið, í staðinn var hægt að auka fjölda gróðursettra skógarplantna. Íbætur í eldri skjólbelti voru sett á 6 jörðum alls 1.038 plöntur. Í lok árs var síðan ákveðið að hefja aftur skjólbeltarækt á næsta ári, vegna mikils áhuga á starfssvæðinu.

	Skjólbelti	Skógur	Alls
<b>V-Hún</b>	690	81.701	
<b>A-Hún</b>		48.232	
<b>Skagafjörður</b>		142.597	
<b>Eyjafjörður</b>	348	78.540	
<b>S-Þing</b>		120.333	
<b>N-Þing</b>		63.649	
	<b>1.038</b>	<b>535.052</b>	<b>536.090</b>

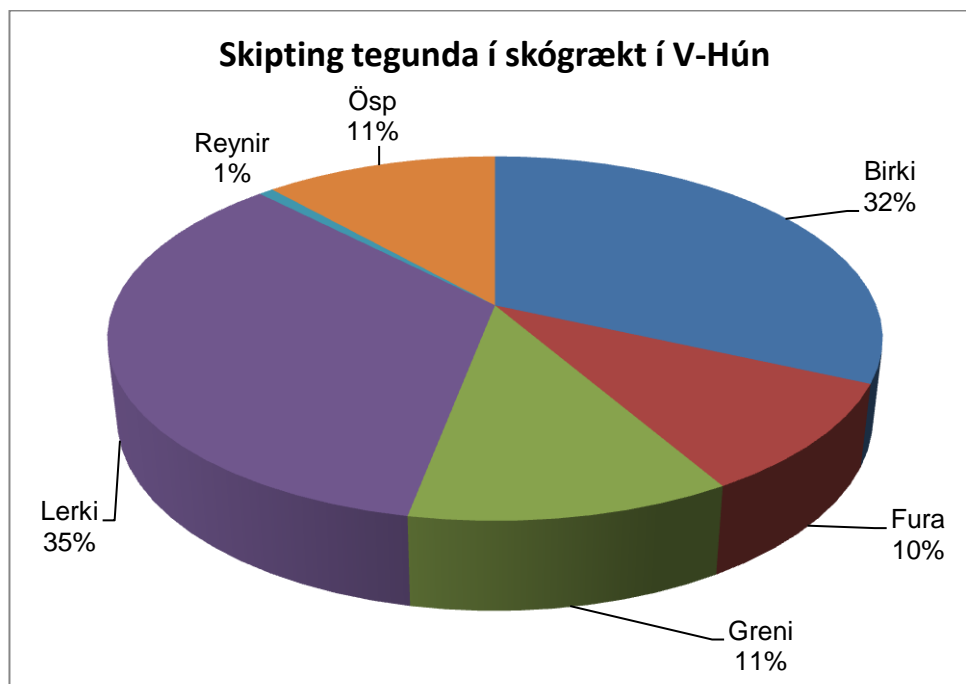


## Vestur - Húnavatnssýsla

Gróðursettar voru 81.701 skógarplöntur, sem er aukning um tæplega fjórtán þúsund plöntur á milli ára. Engin ný skjólbelti voru ræktuð, en bætt inn í þar sem afföll höfðu orðið í eldri beltum. Engir nýir skógræktarsamningar voru gerðir, og eru nú 13 jarðir með skógræktarsamninga um 904 hektara lands.

### Skógrækt

	Birki	Fura	Greni	Lerki	Reynir	Ösp	Samtals
<b>Auðunnarstaðir</b>	2.412	1.520	3.000	2.479	70	0	<b>9.481</b>
<b>Barð</b>	1.520	0	984	1.541	70	525	<b>4.640</b>
<b>Barkarstaðir</b>	1.440	0	0	5.762	70	1.295	<b>8.567</b>
<b>Bessastaðir</b>	1.520	0	0	2.010	0	1.505	<b>5.035</b>
<b>Brekkulækur</b>	720	0	321	1.005	0	560	<b>2.606</b>
<b>Dæli</b>	1.000	1.000	0	10.000	70	0	<b>12.070</b>
<b>Efri og Neðri Foss</b>	4.020	0	3.000	0	70	2.520	<b>9.610</b>
<b>Fosshóll</b>	520	0	0	536	70	525	<b>1.651</b>
<b>Grund 2</b>	2.696	5.000	0	1.340	0	0	<b>9.036</b>
<b>Núpdalstunga</b>	3.000	0	0	520	70	1.505	<b>5.095</b>
<b>Saurar</b>	6.105	0	0	3.149	70	0	<b>9.324</b>
<b>Syðri-Kárastaðir</b>	1.000	520	2.016	0	35	1.015	<b>4.586</b>
	<b>25.953</b>	<b>8.040</b>	<b>9.321</b>	<b>28.342</b>	<b>595</b>	<b>9.450</b>	<b>81.701</b>



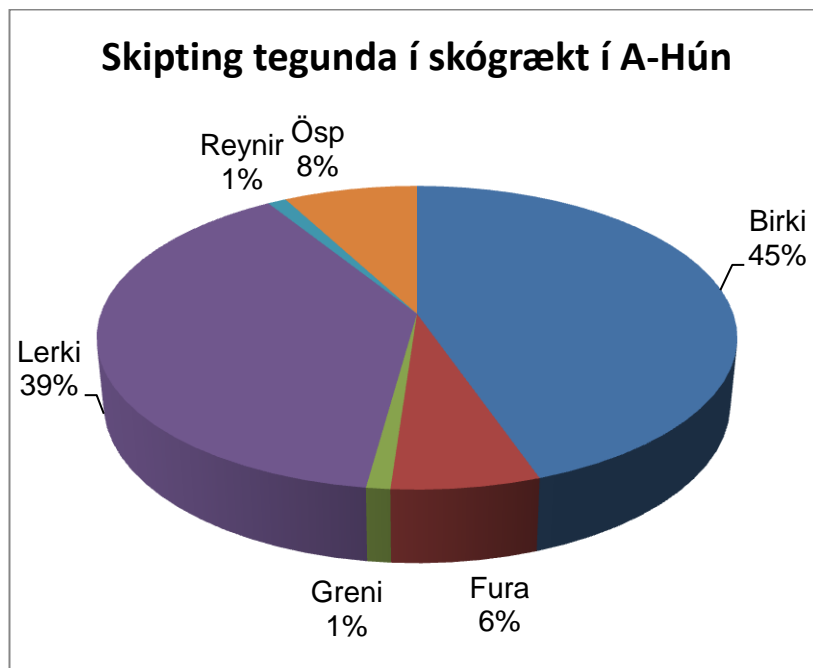


## Austur – Húnavatnssýsla

Gróðursettar voru 48.232 skógarplöntur, sem er svipað magn og á síðasta ári. Engin skjólbelti voru ræktuð á árinu.

### Skógrækt

	Birki	Fura	Greni	Lerki	Reynir	Ösp	Annað	Samtals
Ásar	3.015			6.030	35			<b>9.080</b>
Bakki	168	120		80	35	70		<b>473</b>
Dunhóll II	4.000	520		520	70			<b>5.110</b>
Forsæludalur				4.520	70			<b>4.590</b>
Hamar	2.000	2.000				2.030		<b>6.030</b>
Hof	520		504		70	525		<b>1.619</b>
Litla-Búrfell	9.000			2.000	140		105	<b>11.245</b>
Stóra-Búrfell	1.000			4.020	70			<b>5.090</b>
Þingeyrar	1.784	480		1.541	35	1.155		<b>4.995</b>
	<b>21.487</b>	<b>3.120</b>	<b>504</b>	<b>18.711</b>	<b>525</b>	<b>3.780</b>	<b>105</b>	<b>48.232</b>



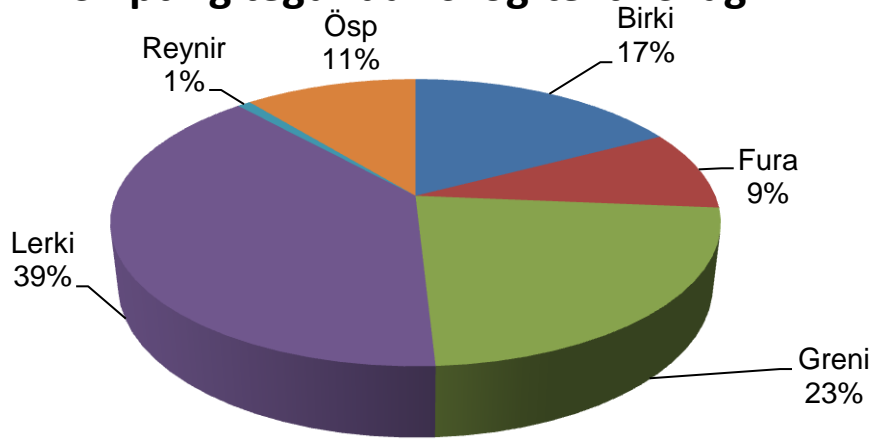
## Skagafjarðarsýsla

Gróðursettar voru 142.597 skógarplöntur, sem er aukning um tæplega fjörutíu þúsund plöntur á milli ára. Engin skjólbelti voru ræktuð á árinu. Einn nýr skógræktarsamningur var gerður á árinu og eru samningar á 38 jörðum, samtals um 2.315 ha lands.

### Skógrækt

	Birki	Fura	Greni	Lerki	Reynir	Ösp	Samtals
Ásgarður	3.000	520	1.008	4.520	35		<b>9.083</b>
Brimnes		480		1.000		490	<b>1.970</b>
Brúnastaðir	320	320		320	70		<b>1.030</b>
Engihlíð	168		35	160	48		<b>411</b>
Flugumýrarhvamur	480	520	1.992	280	70	595	<b>3.937</b>
Gautland	240			240	35		<b>515</b>
Geitagerði	2.000	200		1.480	35	805	<b>4.520</b>
Héraðsdalur/Stapi				10.000			<b>10.000</b>
Hringver	2.048	2.520		6.160	70		<b>10.798</b>
Hvammkot	1.200	1.000	1.200		35	980	<b>4.415</b>
Krithóll 2		520	312	3.880	70	245	<b>5.027</b>
Kúskerpi	312		2.504		35		<b>2.851</b>
Kýrholt	80		816	2.400	35		<b>3.331</b>
Lón	1.120	2.000	96	1.520	35	490	<b>5.261</b>
Marbæli			1.008		35	1.190	<b>2.233</b>
Melar		240	264	440	35		<b>979</b>
Merkigarður	800		792	720	35		<b>2.347</b>
Nautabú	3.000			1.000			<b>4.000</b>
Neðri-Ás 1			504	1.200		490	<b>2.194</b>
Páfastaðir			6.000	480	70	2.485	<b>9.035</b>
Reykir	2.000	1.560		3.480	105		<b>7.145</b>
Silfrastaðir	1.008		5.492		70	3.010	<b>9.580</b>
Stapi				10.000			<b>10.000</b>
Stekkjjarflatir	4.120	480	408		70	1.995	<b>7.073</b>
Stóru-Reykir	800	480	7.988		70	595	<b>9.933</b>
Úlfsstaðir				3.000	70		<b>3.070</b>
Valadalur	2.016	2.000	1.872		35	2.205	<b>8.128</b>
Viðvík			216	3.480	35		<b>3.731</b>
	<b>24.712</b>	<b>12.840</b>	<b>32.507</b>	<b>55.760</b>	<b>1.203</b>	<b>15.575</b>	<b>142.597</b>

### Skipting tegunda í skógrækt í Skag.





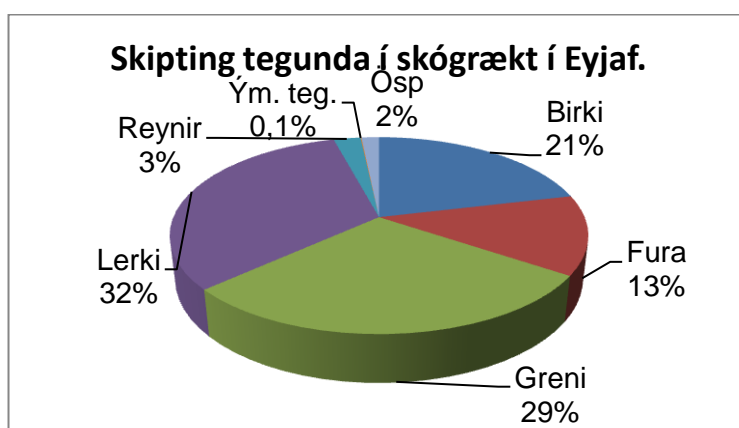
## Eyjafjarðarsýsla

Gróðursettar voru 78.540 skógarplöntur, sem er minnkun um rúmlega níu þúsund plöntur á milli ára. Engin ný skjólbelti voru ræktað, en bætt var inn í eldri beltí á þremur bæjum.

Skógræktarsamningar eru nú 39, alls 2.218 hektarar

### Skógrækt

	Birki	Fura	Greni	Lerki	Reynir	Ým. teg.	Ösp	Samtals
Ásláksstaðir	0	120	1.648	1.000	70	0	0	2.838
Ásláksstaðir ehf.	0	70	1.569	0	70	0	0	1.709
Flaga	0	0	0	2.010	70	0	0	2.080
Gerði	520	400	1.209	280	70	0	0	2.479
Glæsibær	0	400	525	2.000	70	0	0	2.995
Gröf	80	134	83	201	35	0	35	568
Hólar Öxnadal	2.000	0	0	7.035	315	0	0	9.350
Hólsgerði	0	2.800	4.019	2.010	105	0	0	8.934
Hraukbæjarkot	0	200	408	400	70	0	192	1.270
Kroppur	4.400	2.200	910	880	0	0	0	8.390
Leifsstaðir	4.400	0	0	0	70	0	0	4.470
Litlabúfa	0	0	1.923	0	70	0	0	1.993
Myrkárbakki	0	0	0	2.920	70	0	0	2.990
Reykhús 1	400	0	402	480	70	0	0	1.352
Rútsstaðir	0	0	3.045	0	35	0	768	3.848
Skjaldarstaðir	100	800	0	0	70	65	0	1.035
Stóru-Hámundarstaðir	3.000	1.320	2.170	3.520	315	0	0	10.325
Syðra-Laugaland	80	0	1.309	0	210	0	0	1.599
Syðri-Reistará	0	0	0	0	35	0	30	65
Tungufell	1.760	1.800	2.711	1.000	70	0	245	7.586
Ytri-Vík	0	0	0	1.600	0	0	0	1.600
Þverá Ólafsfirði	0	0	834	160	70	0	0	1.064
	<b>16.740</b>	<b>10.244</b>	<b>22.765</b>	<b>25.496</b>	<b>1.960</b>	<b>65</b>	<b>1.270</b>	<b>78.540</b>

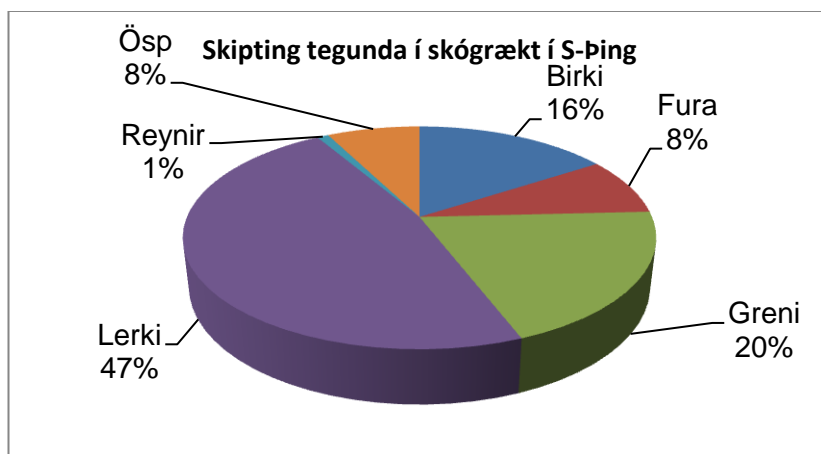


## Suður - Þingeyjarsýsla

Gróðursettar voru 120.333 skógarplöntur, sem er aukning um rúmlega tuttugu þúsund plöntur á milli ára. Engin skjólbelti voru ræktuð í ár. Einn nýr skógræktarsamningur var gerður, nú eru samningar á 41 jörð um alls 2.272 hektara.

### Skógrækt

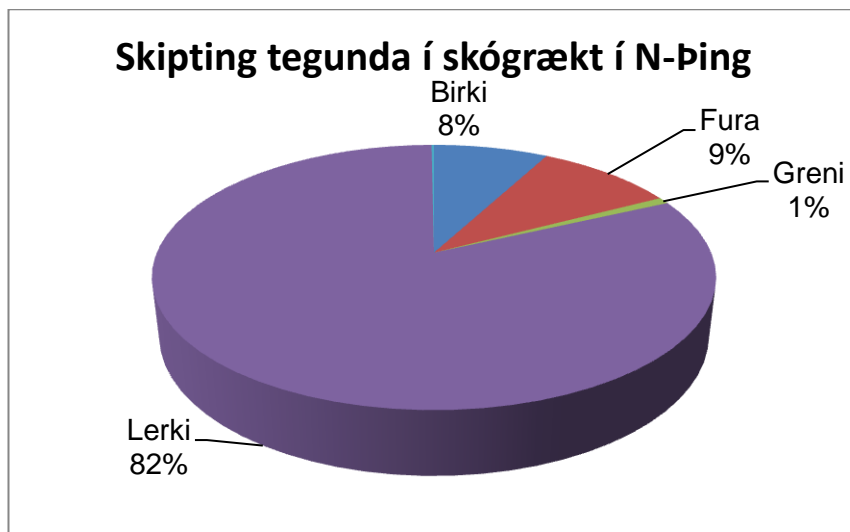
	Birki	Fura	Greni	Lerki	Reynir	Ösp	Samtals
Ártún	0	0	1.008	1.000	35	0	<b>2.043</b>
Engi	1.500	0	0	0	70	0	<b>1.570</b>
Engidalur	1.000	0	0	0	35	0	<b>1.035</b>
Gautlönd	2.000	0	0	0	35	0	<b>2.035</b>
Hallgilsstaðir	0	800	2.016	2.000	70	0	<b>4.886</b>
Hjallaheiði	3.015	2.000	3.000	2.000	35	0	<b>10.050</b>
Hjalli	0	0	2.220	0	70	0	<b>2.290</b>
Hjaltastaðir	0	0	0	1.000	70	0	<b>1.070</b>
Hrísgerði	840	1.560	4.780	1.520	70	2.975	<b>11.745</b>
Hróarsstaðir	0	0	0	8.040	70	0	<b>8.110</b>
Illugastaðir	2.944	0	0	0	0	0	<b>2.944</b>
Kálfborgará	0	0	1.512	4.000	35	0	<b>5.547</b>
Knútsstaðir	2.000	0	315	600	35	0	<b>2.950</b>
Litlaströnd	1.000	0	0	8.120	70	0	<b>9.190</b>
Lundarbrekka 2	1.000	0	1.008	8.040	70	0	<b>10.118</b>
Melar/Hjarðarholt	144	1.160	0	1.760	70	0	<b>3.134</b>
Narfastaðir	48	2.000	2.610	5.025	35	0	<b>9.718</b>
Núpar/Kjölur	2.000	0	315	600	35	0	<b>2.950</b>
Sandvík	1.520	0	2.468	3.747	70	4.515	<b>12.320</b>
Tungunes	0	0	0	4.000	0	1.645	<b>5.645</b>
Víðifell	0	1.000	1.169	2.520	70	0	<b>4.759</b>
Víðivellir	0	1.520	1.514	2.520	70	0	<b>5.624</b>
Ytri-Skál	80	0	0	520	0	0	<b>600</b>
	<b>19.091</b>	<b>10.040</b>	<b>23.935</b>	<b>57.012</b>	<b>1.120</b>	<b>9.135</b>	<b>120.333</b>



## Norður – Þingeyjarsýsla

Gróðursettar voru 63.649 skógarplöntur, sem er aukning um tæplega tuttugu og fimm þúsund plöntur á milli ára. Engin skjólbelti voru ræktuð í ár. Skógræktarsamningar eru nú 15, um 918 hektara lands.

	Birki	Fura	Greni	Lerki	Ým. teg.	Samtals
<b>Brekka</b>				21.880		<b>21.880</b>
<b>Garður</b>		3.000		4.040	105	<b>7.145</b>
<b>Gilhagi 2</b>		520		2.760		<b>3.280</b>
<b>Lindarbrekka</b>			504			<b>504</b>
<b>Presthólar</b>	1.000	1.000		3.000		<b>5.000</b>
<b>Sandfellsalagi 2</b>		1.520				<b>1.520</b>
<b>Snartarstaðir 2</b>				8.000		<b>8.000</b>
<b>Valþjófsstaðir 1</b>				5.120		<b>5.120</b>
<b>Ytra-Lón</b>	4.000			4.160		<b>8.160</b>
<b>Ærlækur</b>				3.040		<b>3.040</b>
	<b>5.000</b>	<b>6.040</b>	<b>504</b>	<b>52.000</b>	<b>105</b>	<b>63.649</b>





## Lykiltölur

	Ýmsar lykiltölur	2008	2009	2010	2011	2012
1	Fjöldi samningsbundinna skógræktarjarða	152	156	156	156	157
2	Flatarmál í hekturum	8.459	8.693	8.693	8.693	9.598
3	Fjöldi jarða þar sem er gróðursett	116	113	111	109	104
4	Fjöldi skjólbeltaræktenda	41	49	26	31	6
5	Lengd ræktaðra skjólbelta í km.	45	47	21	18,5	1,1
6	Heildarfjöldi gróðursettra plantna	1.261.211	888.183	686.617	463.676	536090
7	Grisjaðir hektarar	37,0	17,1	20,2	33	11,6
8	Ársverk	3,32	3,6	2,9	3,9	3,5

	Lykiltölur úr ársreikningi	2009		2010		2011		2012	
9	Heildarframlög	100.100.000		95.100.000		87.900.000		86.900.000	
10	Heildargjöld	111.192.462		95.101.321		84.876.831		86.916.257	
11	Laun og launatengd gjöld	22.887.500	20,6%	20.670.155	21,7%	27.578.141	32,5%	25.682.713	29,5%
12	Starfstengdur kostnaður	3.282.312	3,0%	5.223.283	5,5%	4.438.655	5,2%	3.651.586	4,2%
13	Aðkeypt þjónusta og húsn.kostn.	2.548.971	2,3%	1.804.522	1,9%	1.896.085	2,2%	4.470.726	5,1%
14	Framlög til skógarbænda	78.039.180	70,2%	65.400.351	68,8%	48.632.611	57,3%	50.915.749	58,6%
15	Annar rekstarkostnaður	4.434.499	4,0%	1.631.756	1,7%	1.815.973	2,1%	1.165.452	1,3%
16	Eignakaup	0	0,0%	371.254	0,4%	513.366	0,6%	1.030.031	1,2%
17	Ýmsar sértekjur	8.408.635		1.830.363		213.718		562.657	
18	Hagnaður/Tap	-2.683.827		1.829.042		3.236.887		546.400	

## Skýringar við lykiltölur

- 1 Fjöldi þeirra jarða sem þinglýstir skógræktarsamningar eru í gildi við í lok hvers árs
- 2 Heildarflatarmál skógræktarsvæða með þinglýsta samninga í lok hvers árs
- 3 Fjöldi þeirra jarða þar sem er gróðursett ár hvert
- 4 Fjöldi þeirra bænda sem leggja út ný skjólbelti ár hvert
- 5 Lengd nýrra skjólbelta ár hvert
- 6 Heildarfjöldi allra gróðursettra plantna í skógrækt og skjólbeltarækt ár hvert
- 7 Grisjaðir hektarar
- 8 Ársverk starfsmann Norðurlandsskóga, fastráðinna og sumarstarfsmanna
- 9 Heildarframlög til Norðurlandsskóga
- 10 Heildargjöld
- 11 Heildarlaun starfsmanna og stjórnar Norðurlandsskóga
- 12 Skrifstofu og stjórnunark.+funda og ferðakostn.+bifr.k.
- 13 Húsn.kostn.+aðkeypt sérfr.þj.
- 14 Framlög til bænda, plöntur, áburður, ofl.
- 15 Ýmis annar kostnaður
- 16 Jarðvinnslutæki, gróðursetningaáhöld, tölvubúnaður ofl.
- 17 Ýmsar sértekjur
- 18 Afgangur - tap

## Ársreikningur 2012

### Rekstarreikningur

	Sundurl.	Reikningur <u>2012</u>	Reikningur <u>2011</u>	Fjárheimildir <u>2012</u>
<b>Tekjur</b>				
Sértekjur.....	2	562.657	213.718	0
Markaðar tekjur.....	3	0	0	0
Aðrar rekstrartekjur.....	3	0	0	0
<b>Tekjur samtals</b>		<b>562.657</b>	<b>213.718</b>	<b>0</b>
<b>Gjöld</b>				
101 Norðurlandsskógar.....	4	86.916.257	84.876.831	86.900.000
201 Viðfang nr 2.....	4	0	0	0
301 Viðfang nr 3.....	4	0	0	0
401 Viðfang nr 4.....	4	0	0	0
501 Viðfang nr 5.....	4	0	0	0
<b>Gjöld samtals</b>		<b>86.916.257</b>	<b>84.876.831</b>	<b>86.900.000</b>
<b>Tekjur umfram gjöld</b>		<b>-86.353.600</b>	<b>-84.663.113</b>	<b>-86.900.000</b>
Framlag úr ríkissjóði		86.900.000	87.900.000	86.900.000
<b>Hagnaður/tap ársins</b>		<b>546.400</b>	<b>3.236.887</b>	<b>0</b>

## Efnahagsreikningur

	Sundurl.	Reikningur <u>2012</u>	Reikningur <u>2011</u>
<b>Eignir</b>			
<b>Fastafjármunir</b>			
Áhættufjármunir. . . . .	6	0	0
Langtímakröfur. . . . .	7	0	0
<b>Fastafjármunir samtals. . . . .</b>		<b>0</b>	<b>0</b>
<b>Veltufjármunir</b>			
Vörubirgðir. . . . .	8	0	0
Inneign hjá ríkissjóði. . . . .	5	827.776	225.718
Skammtímalán. . . . .	7	0	0
Skammtímakröfur aðrar. . . . .	8	1.818.317	635.115
Handbært fé. . . . .	9	7.110.058	6.243.146
<b>Veltufjármunir samtals. . . . .</b>		<b>9.756.151</b>	<b>7.103.979</b>
<b>Eignir samtals. . . . .</b>		<b>9.756.151</b>	<b>7.103.979</b>
<b>Skuldir og eigið fé</b>			
<b>Eigið fé</b>			
<b>Höfuðstóll</b>			
	10		
Staða í ársbyrjun. . . . .		6.809.972	3.573.085
Breyting v/lokafjálaga. . . . .		0	0
Hagnaður/tap ársins. . . . .		546.400	3.236.887
<b>Höfuðstóll í árslok. . . . .</b>		<b>7.356.372</b>	<b>6.809.972</b>
<b>Annað eigið fé</b>			
Bundið eigið fé. . . . .		0	0
Framlag til eignamyndunar. . . . .		0	0
<b>Annað eigið fé samtals. . . . .</b>		<b>0</b>	<b>0</b>
<b>Eigið fé í árslok. . . . .</b>		<b>7.356.372</b>	<b>6.809.972</b>

<b>Langtímaskuldir</b>	11		
Tekin löng lán. . . . .		0	0
<b>Langtímaskuldir samtals. . . . .</b>		<b>0</b>	<b>0</b>
<b>Skammtímaskuldir</b>			
Yfirdráttur á bankareikningum. . . . .	9	0	0
Skuld við ríkissjóð. . . . .	5	0	0
Skammtímalántökur. . . . .	11	0	0
Aðrar skammtímaskuldir. . . . .	12	2.399.779	294.007
<b>Skammtímaskuldir samtals. . . . .</b>		<b>2.399.779</b>	<b>294.007</b>
<b>Skuldir samtals. . . . .</b>		<b>2.399.779</b>	<b>294.007</b>
<b>Skuldir og eigið fé samtals. . . . .</b>		<b>9.756.151</b>	<b>7.103.979</b>
		<u>0</u>	<u>0</u>



## Sjóðsstreymi

	Sundurl.	Reikningur <u>2012</u>
<b>Hagnaður/tap ársins. . . . .</b>		<b>546.400</b>
Breyting rekstrartekna, eigna og skulda		
Breyting skammtímakrafna og birg		-1.183.202
Breyting skammtímaskulda. . . . .		2.105.772
<b>Handbært fé frá rekstri. . . . .</b>		<b>1.468.970</b>
<b>Fjárfestingahreyfingar</b>		
Veitt lán. . . . .	7	0
Afborganir veittra lána. . . . .	7	0
Endurmat veittra lána. . . . .	7	0
Breyting á áhættufjármunum. . . . .	6	0
<b>Fjárfestingahreyfingar samtals. .</b>		<b>0</b>
<b>Fjármögnunarahreyfingar</b>		
Framlag ríkissjóðs. . . . .	5	-86.900.000
Tekjur innheimtar úr ríkissjóði. . . . .	5	0
Greitt úr ríkissjóði. . . . .	5	86.297.942
Tekin lán. . . . .	11	0
Afborganir tekinna lána. . . . .	11	0
Endurmat tekinna lána. . . . .	11	0
<b>Fjármögnunarahreyfingar samtals</b>		<b>-602.058</b>
<b>Breyting á handbæru fé . . . . .</b>		<b>866.912</b>
<b>Handbært fé í ársbyrjun. . . . .</b>		<b>6.243.146</b>
<b>Handbært fé, hreyfingar. . . . .</b>		<b>866.912</b>
<b>Handbært fé í árslok. . . . .</b>		<b>7.110.058</b>

0

## Fundargerðir stjórnar Norðurlandsskóga 2012

### 69. stjórnarfundur Norðurlandsskóga, fimmtudaginn 23.febrúar 2012 kl. 11

Mætt: Jón Gíslason, Guðríður Baldvinsdóttir, Anna Ragnarsdóttir, Valgerður Jónsdóttir framkvæmdastjóri og Brynjar Skúlason, sem ritaði fundargerð.

Dagskrá:

#### Staðan og starfið framundan

Framkvæmdastjóri greindi frá þeim verkefnum sem unnið er að þessa dagana og því sem er framundan. Starfsmenn Norðurlandsskóga hafa verið að grísa þegar hægt er vegna snjóá, einnig er hefðbundin vinna við áætlanagerð sumarsins. Unnið er að undirbúning fagráðstefnu sem haldin verður í lok mars.

#### Ársskýrsla 2011

Lögð fram drög að ársskýrslu 2011. Framkvæmdastjóra falið að ganga frá skýrslunni til prentunar.

#### Ársreikningur 2011

Lagður fram til kynningar. Ársreikningur hefur verið samþykktur af Fjársýslu ríkisins en hefur ekki verið endurskoðaður af Ríkisendurskoðun. Jákvæð niðurstaða rekstarársins er rúmar 3 mkr. og uppsafnaður höfuðstóll tæpar 7 mkr. Stjórn staðfestir ársreikning að endurskoðun lokinni.

#### Inntaka nýrra jarða

Engar jarðir hafa verið teknar inn í verkefnið síðan árið 2008 vegna niðurskurðar á fjárveitingum. Stjórn sammála um að tímabært sé að bæta fleiri jörðum inn í verkefnið. Ákveðið að halda þeirri forgangsröðun umsókna sem ákveðin var í upphafi verkefnisins og lögbýli með fasta búsetu verði í fyrsta forgangshóp. Nokkrar jarðir af biðlista verða skoðaðar fyrir næsta fund og ákveðið með inntöku þá.

#### Önnur mál

Fagráðstefna skógræktar

- Fagráðstefnan kynnt fyrir stjórnarmönnum og þau hvött til að mæta.
- Fundir með skógarbændum
- Samþykkt að efna til sameiginlegra funda með skógarbændum í apríl. Fundirnir verði haldnir á fimm stöðum á starfssvæðinu.
- Fundargerðir

Stjórn sammála um að setja fundargerðir inn á heimasíðu Norðurlandsskóga.

Fleira ekki gert, fundi slitið

## Símafundur

### **70. stjórnarfundur Norðurlandsskóga, miðvikudaginn 9. maí 2012 kl. 14 Símafundur**

Mætt: Jón Gíslason, Guðríður Baldvinsdóttir, Anna Ragnarsdóttir og Valgerður Jónsdóttir framkvæmdastjóri.

Dagskrá:

#### Taxtar 2012

Rætt um taxta fyrir árið 2012. Unnið hefur verið að samræmingu helstu taxta hjá landshlutaverkefnum, örlitlar breytingar verða á töxtum NLS, að öðru leyti er stjórn sammála að halda óbreyttum töxtum frá fyrra ári, þó verði efniskostnaðarhluti girðingaframlags hækkaður skv. byggingavísitölu.

Fleira ekki gert, fundi slitið

Fundargerð ritaði Valgerður Jónsdóttir

### **71. stjórnarfundur Norðurlandsskóga, föstudaginn 15. júní kl. 10:30 í Gömlu gróðrarstöðinni**

Mætt: Jón Gíslason, Guðríður Baldvinsdóttir, Anna Ragnarsdóttir, Valgerður Jónsdóttir framkvæmdastjóri sem ritaði fundargerð.

Dagskrá:

#### Staðan og starfið framundan

Framkvæmdastjóri greindi frá þeim verkefnum sem unnið er að þessa dagana og því sem er framundan. Starfsmenn Norðurlandsskóga hafa verið að heimsækja bændur og leiðbeina. Unnið er að uppfærslu á slóðakerfi og gerð brunavarnaáætlana. Gróðursetningar ganga vel og áætlað er að gróðursetja um hálfa milljón plantna í ár.

#### Ársreikningur 2011

Ársreikningur samþykktur af Fjársýslu ríkisins lagður fram. Jákvæð niðurstaða rekstarársins er rúmar 3 mkr. og uppsafnaður höfuðstóll tæpar 7 mkr. Ársreikningurinn hefur enn ekki verið endurskoðaður af ríkisendurskoðun, framkvæmdastjóri hefur spurst fyrir um málið en ekki fengið svör um hvenær endurskoðunin verði framkvæmd.

### Inntaka nýrra jarða

Farið yfir umsóknir á biðlista, og farið yfir gögn sem liggja fyrir eftir skoðun starfsmanna á væntanlegum skógræktarsvæðum. Stjórn samþykkir að taka inn í verkefnið eftirtaldar jarðir:

Ríp 3	Skagafirði
Víðiholt	Reykjahverfi, S-Þing
Hofsstaðir	Skagafirði
Garður II	Mývatnssveit
Kolgerði	Grýtubakkahreppi
Holt	Þistilfirði
Daðastaðir	N-Þing.

### Önnur mál

Brynjar Skúlason hefur sagt upp starfi sínu hjá Norðurlandsskógum, en hann mun hefja doktorsnám í skógrækt í haust. Stjórn þakkar Brynjari fyrir vel unnin störf og góða viðkyrningu undanfarin ár og óskar honum velfarnaðar á nýjum vettvangi.

Í ljósi mikils niðurskurðar á fjárframlögum undanfarin ár er stjórn sammála um að auglýsa ekki stöðu Brynjars að sinni. Núverandi starfsmenn munu skipta með sér verkefnum hans, þar til hægt verður að bæta við starfsmanni að nýju.

Fleira ekki gert, fundi slitið

### **72. stjórnarfundur Norðurlandsskóga, þriðjudaginn 23. okt. kl. 11:00 í Gömlu gróðrarstöðinni**

Mætt: Jón Gíslason, Guðríður Baldvinsdóttir, Anna Ragnarsdóttir, Valgerður Jónsdóttir framkvæmdastjóri sem ritaði fundargerð.

Dagskrá:

Staðan og starfið framundan



Framkvæmdastjóri greindi frá þeim verkefnum sem unnið er að þessa dagana og því sem er framundan. Í sumar voru gróðursettar um 525.000 plöntur sem er smá aukning frá fyrra ári. Vinna við brunavarnaráætlanir er í gangi. Auglýst var eftir umsóknum um framlög til skjólbeltaræktar í Skagafirði og Húnavatnssýslum. Viðbrögð voru mjög góð, en rúmlega 30 umsóknir bárust. Námskeið í skjólbeltarækt verður haldið á Blönduósi í kvöld.

#### Fjárhagsáætlun 2013

Framkvæmdastjóri lagði fram drög að fjárhagsáætlun ársins 2013. Stjórn samþykkir þessi drög, endanleg áætlun verður lögð fyrir næsta stjórnarfund.

#### Inntaka nýrra jarða

Samþykkt að taka inn jarðirnar Fornhaga í Hörgársveit og Skeggjastaði í Húnaþingi vestra.

#### Framlenging á plöntukaupasamningum

Samþykkt að fela framkvæmdastjóra að ganga frá framlengingu á plöntukaupasamningum í samræmi við fjárhagsáætlun næstu ára.

#### Önnur mál

Rætt um heimsókn Umhverfis- og auðlindaráðherra ásamt fylgdarliði. Von er á hópnum eftir hádegi í dag. Starfsmenn verða með kynningu á verkefninu.

Fleira ekki gert, fundi slitið