



ÁRSSKÝRSLA NORÐURLANDSSKÓGA 2011



EFNISYFIRLIT

Samantekt.....	4
Tíðarfar og vöxtur	4
Námskeið og kynning.....	5
Samningar.....	6
Grisjun.....	6
Stjórn og starfsmenn.....	7
Áhöld og tæki.....	7
Lifunarúttektir aðferðir og niðurstöður 10 ára tímabils.....	7
Plöntukaup.....	10
Fjármál.....	10
Rannsóknarstarf.....	10
Nemendaverkefni.....	12
Jólatrjáframleiðsla.....	13
Framkvæmdir ársins.....	13
Vestur – Húnavatnssýsla samantekt.....	14
Austur – Húnavatnssýsla samantekt.....	16
Skagafjarðarsýsla samantekt.....	18
Eyjafjarðarsýsla samantekt.....	20
Suður-Þingeyjarsýsla samantekt.....	22
Norður-Þingeyjarsýsla samantekt.....	24
Lykiltölur.....	26
Ársreikningur 2011.....	27
Fundargerðir stjórnar Norðurlandsskóga 2010.....	29



Samantekt

Árið 2011 var sérstakt fyrir okkur ræktunarfólk vegna þeirrar ótíðar sem var framan af sumri. Framkvæmdir gengu þó vel miðað við aðstæður. Gróðursetningar byrjuðu seinna heldur en venjan er og framkvæmdagleði manna á vormánuðum litaðist mjög af veðurfarinu, sérstaklega var vorið sauðfjárþændum erfitt þar sem fé var á húsi mun lengur en í eðlilegu árferði.

Sameinuðu þjóðirnar lýstu árið 2011 sem „alþjóðlegu ári skóga“. Á árinu voru kynntir þeir möguleikar sem Íslendingar hafa á sviði skógræktar og hvernig landsmenn geta nýtt sem best skóga landsins til yndisauka, atvinnu- og verðmætasköpunar. Íslenska útfærslan á alþjóðlegu merki Sameinuðu þjóðanna um ár skóga 2011 er hannað utan um þemað „þetta gerir skógurinn fyrir þig“ og það undirstrikar að skógar hafa marghátuð gildi fyrir allt mannlíf. Allir skógar, ræktaðir og óræktaðir, veita skjól og eru mikilvæg búsvæði fjölmargra lífvera. Í skógum er uppspretta matar og þeir varðveita gæði ferskvatns. Skógur er mikilvægur fyrir jarðvegsvernd og gegnir ómetanlegu hlutverki í að viðhalda stöðugu hnatt-rænu loftslagi og jafnvægi í umhverfinu. Þessir þættir og miklu fleiri sýna fram á að tré eru ómissandi fyrir vellíðan og velferð fólks alls staðar í heiminum.



Val á „Stofnun ársins“ og „Fyrirtæki ársins“ er samvinnuverkefni SFR stéttarfélags og VR. Könnunin er ein stærsta reglulega vinnumarkaðskönnun sem framkvæmd er hér á landi og gefur mikilvægar upplýsingar um stöðu starfsmanna á vinnumarkaði. VR hefur útnefnt „Fyrirtæki ársins“ í 15 ár en SFR stendur fyrir könnuninni um „Stofnun ársins“ nú í sjötta sinn. Um 200 stofnanir tóku þátt í könnuninni, en tilgangur könnunarinnar „Stofnun ársins“ er sá að gera stjórnendum kleift að vinna markvisst að úrbótum þar sem þeirra er þörf og veita stjórnendum aðhald til hagsbóta fyrir starfsfólk. Norðurlandsskógar urðu í 2. sæti í hópi minni stofnanna, og bera því nafnbótina fyrirmyndarstofnun árið 2011.

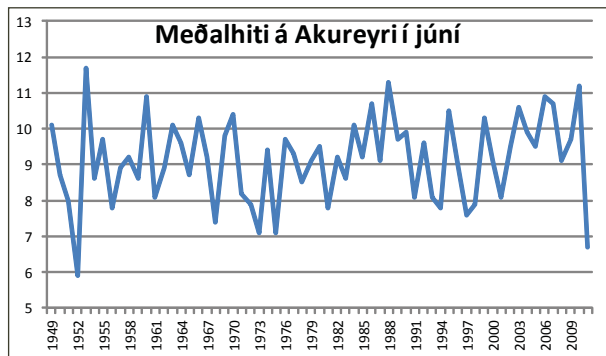
Tíðarfar og vöxtur

Þrátt fyrir tvö mikil kuldaköst, var árið 2011 í heild hlýtt.

Á Akureyri var hiti 0,8 stigum ofan meðallags. Sérlega kalt var Norðaustanlands síðari hluta maímánaðar og langt fram eftir júní.

Á Akureyri var júní sá kaldasti síðan 1952.

Eins og sjá má á eftirfarandi línuriti, þá er þessi ótíð einstök í veðurfarssögunni, og verður vonandi ekki í bráð aftur.

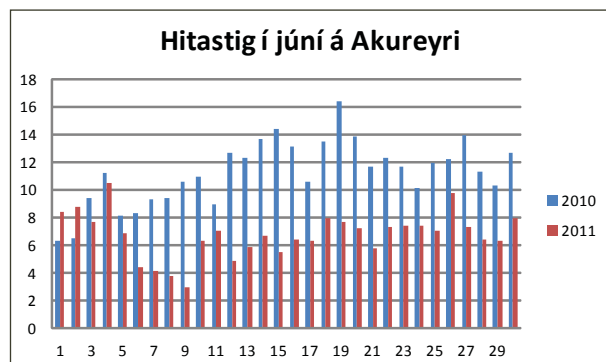


Úrkoma mældist um 30% umfram meðallag á Akureyri og þar var sérlega úrkomusamt í maí og október. Á undanförunum árum hefur úrkoma á Akureyri mælst óvenjumikil og er 2011 tíunda árið í röð þar sem úrkoma hefur verið yfir meðallagi á þeim slóðum.

Á Akureyri mældust sólskinsstundirnar hins vegar 66 færri heldur en í meðalári og hafa þær ekki verið jafnfáar síðan 2002. (heimild: vedur.is).

Þessi óvenjulega kuldatíð í júní hafði þær afleiðingar að ársvöxtur trjáa á starfssvæðinu var talsvert undir meðallagi. Engar teljandi skemmdir urðu á trjágróðri, þó leit lerki mjög illa út vegna kuldans í júní, en þá var lerkið orðið laufgað og fékk á sig gulan kuldalit sem hélst að mestu út sumarið. Ekki er þó búist við að tré hljóti af þessu varnalegan skaða og muni laufgast eðlilega næsta vor.

Stöplaritið hér að neðan sýnir samanburð á hitastigi árin 2010 og 2011 alla daga júnímánaðar á Akureyri. Eins og sést er munurinn verulegur.



Námskeið og kynning

Í lok febrúar fóru 13 íslenskir skógfræðingar í 5 daga námsferð til Danmerkur. Fulltrúar Norðurlandsskóga í ferðinni voru Brynjar og Bergsveinn. Tilgangur ferðarinnar var að fræðast um skógrækt í Danmörku og þá sérstaklega um grisjun og úrvinnslu viðar. Námið tvinnaðist saman með bóklegri kennslu, verklegri kennslu og skoðunarferðum svo menn fengu sem víðastan skilning á viðfangs-efninu. Námskeiðið var haldið í samstarfi við Skov & Landskab og Skovskolen í Nødebo og hélt hópurinn til í útibúi hans í Eldrupgård sem er norðarlega á austurströnd Jótlands. Á þessum slóðum er stunduð mikil skógrækt og því margt að skoða og mikill fróðleikur sem þar hefur safnast saman.



Íslenskir skógræktarmenn horfa til himins í dönskum þinskógi

Íslenskir skógræktarmenn fóru einnig í kynnisferð til Noregs í október. Tilgangur ferðarinnar, sem var skipulögð af Skógrækt ríkisins var að kynna sér skógrækt í Hörda-land fylki. Valgerður var fulltrúi Norðurlands-skóga í ferðinni.

Í tilefni alþjóðlegs árs skóga stóð Félag skógarbænda á Norðurlandi fyrir skógar-göngum í samstarfi við skógarbændur laugardaginn 25. júní. Gengið var á sex jörðum í þeim sex sýslum sem flokkast sem starfssvæði Norðurlandsskóga. Boðið var upp á ketilkaffi og meðlæti að hætti skógarmanna eftir göngurnar.



Áð í skógargöngu á Barkarstöðum í Miðfirði

Námskeiðaröðin „Grænni skógar II“ hófst í vor. Tuttugu skógarbændur á Norðurlandi sem lokið höfðu „Grænni skógum I“ hófu námið sem stendur yfir í tvö ár. Á árinu voru námskeið í trjásmælingum, lagningu og gildi skógarstíga, viðarfræði og um aðrar afurðir skógarins.

Haldin voru grunnnámskeið í skóg- og skjólbeltarækt á Akureyri og í Skagafirði.

Samningar

Engir nýir skógræktarsamningar voru gerðir á árinu vegna samdráttar í fjárveitingum undanfarinna ára. Nokkrar jarðir eru á biðlista um að komast inn í verkefnið.

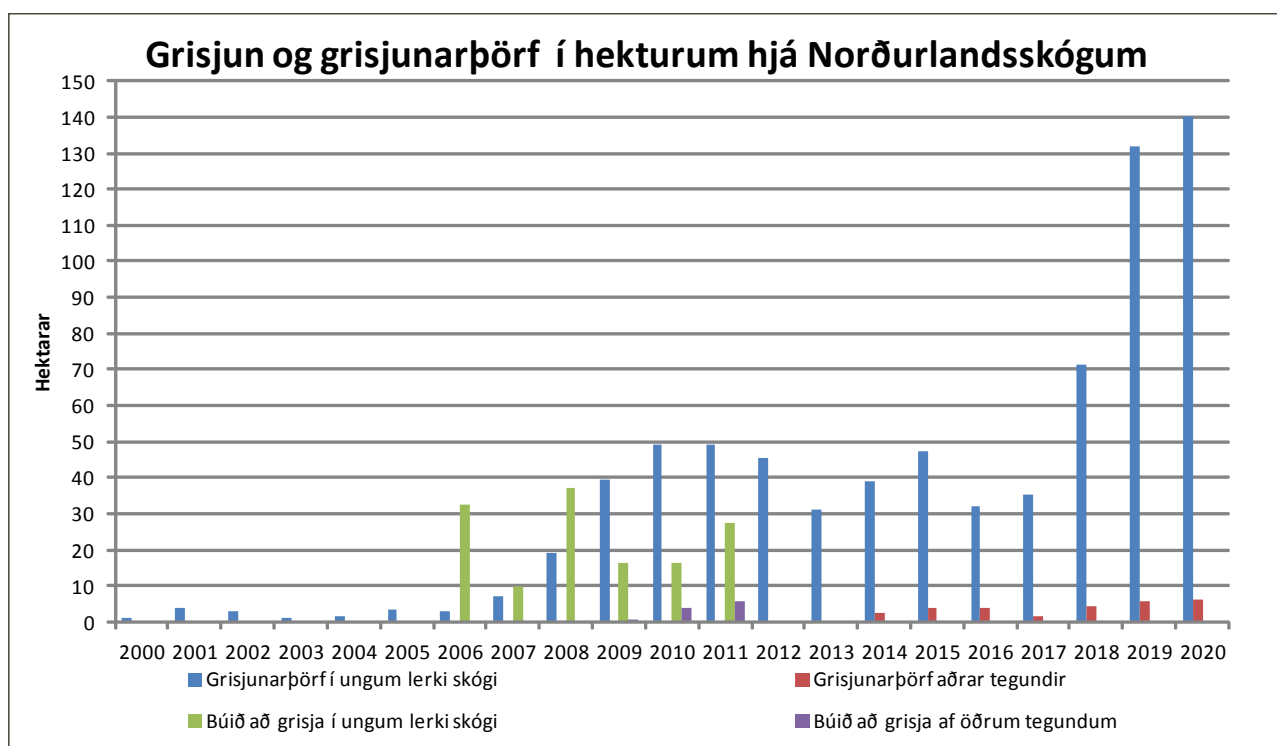
Grisjun

Á næstu árum verður þörf fyrir að grisja um 30-40 hektara árlega á starfssvæði NLS. Eins og meðfylgjandi línurit sýnir þá verður talsvert stökk í grisjunarþörf árin á eftir 2017 en það skýrist af því að þá eru þeir skógar sem gróðursettir voru á upphafsárum Norðurlandsskóga komnir á grisjunaraldur. Þeir skógar sem verið er að grisja í dag eru þeir skógar sem til var stofnað á árunum 1980-2000 þegar verkefnið nytjaskógrækt á bújörðum var í gangi, en þeir skógar voru margir felldir inn í samninga við Norðurlandsskóga.

Árið 2011 náðum við að halda áætlun varðandi grisjun og um 33 hektarar voru grisjaðir. Starfsmenn Norðurlandsskóga grisjuðu um helming þess og ýmsir verktakar og skógarbændur hinn helminginn.

Grisjaðir hektarar 2011

Jörð	Alaskaösp	Rússalerki	Stafafura	Samtals
Espihóll		1,0		1,0
Glæsibær	5,3	8,9		14,2
Hraukbæjarkot		1,0		1,0
Hróarsstaðir		0,9		0,9
Jóðisarstaðir		1,4	0,3	1,8
Moldhaugar		1,9		1,9
Samkomugerði		1,5		1,5
Silfrastaðir		2,6		2,6
Steðji		7,1		7,1
Þverá		0,9		0,9
Samtals	5,3	27,4	0,3	33,0



Stjórn og starfsmenn

Ný stjórn Norðurlandsskóga var skipuð 1. maí. Stjórnina skipa Jón Gíslason, Hofi í Vatnsdal, formaður, Anna Ragnarsdóttir, Krithóli í Skagafirði, fulltrúi félags skógarbænda og Guðríður Baldvinsdóttir, Lóni í Kelduhverfi, fulltrúi Skógræktar ríkisins.

Eins og undanfarin ár er Valgerður Jónsdóttir framkvæmdastjóri, Brynjar Skúlason er svæðisstjóri í Eyjafirði og S-Þingeyjarsýslu, Bergsveinn Þórsson er svæðisstjóri í Skagafirði og Húnavatnssýslum og Rákel J. Jónsdóttir er svæðisstjóri í N.-Þingeyjarsýslu og sér jafnframt um skjólbeltarækt.

Áhöld og tæki

Á árinu var endurnýjaður grisjunarbúnaður og venjubundið viðhald á tölvubúnaði. Engin ný tæki eða áhöld voru keypt utan þess.

Lifunarúttektir - aðferðir og niðurstöður 10 ára tímabils

Landupplýsingakerfið ArcGis er notað hjá Norðurlandsskógum til þess að halda utan um nauðsynlegar upplýsingar hjá verkefninu. Með forritinu er hægt að hnita nákvæmlega inn á loftmyndir af skógarjörðum, gróðursetningar hvers árs fyrir sig og geyma upplýsingar um þau svæði á tölvutæku formi. Dæmi um upplýsingar sem geymdar eru á bak við hvern gróðursetningarreit er heiti tegundarinnar/tegundanna sem gróðursettar voru í hann, fjöldi plantna sem þar var góðursett, hvort þar var jarðunnið, tímasetning gróðursetningar og stærð reitsins. Upplýsingarnar byggja yfirleitt á gróðursetningarskýrslum skógarbænda sem senda þær inn eftir hvert gróðursetningartímabil. Hluti af vetrarvinnu starfsmanna fer í að koma þessum upplýsingum inn í forritið. Allar upplýsingar sem safnast upp við kortlagningu skógarjarðanna, áður en skógrækt hefst, eru skráðar á svipaðan hátt inn í forritið.

Hægt er að gera fyrirspurnir inn í gagna-bankann sem byggist upp með þessu móti sem nýtast við ýmsar áætlanar verkefnisins, svo sem framkvæmda- og fjármála-

áætlanir, ársskýrslugerð og ýmsar úttektir sem nauðsynlegar eru til þess að meta árangur starfsins. Ef skoða á t.d hve mikið og hvar var gróðursett á starfssvæði Norðurlandsskóga 2011 er heildaryfirlit gróðursetninga kallað fram það árið með einföldum hætti.

Þegar gerðar eru lifunarúttektir í gróðursetningum nýtist forritið mjög vel. Úttektin er framkvæmd þannig að í ArcGis er þekja skráðra gróðursetninga ársins 2010 látan mæta mælineti með 250m x 250m möskvastærð. Þar sem línurnar í mælinetinu skerast er punktur sem hefur ákveðin hnit sem er hægt að setja inn í GPS tæki. Ef þessi punktur lendir á skráðri gróðursetningu er gengið á þennan stað eftir GPS tæki og skoðað hvort þarna hafi í raun verið gróðursett. Ef það eru plöntur á staðnum er skoðaður 100m² hringflötur. Í fletinum er talið hversu margar plöntur eru lifandi í dag og svo er reynt að meta hversu margar plöntur hafi drepist og þannig er hægt að meta upphafs þéttleika gróðursetningarinnar.

Eins og undanfarin ár var gerð úttekt á lifun gróðursettra plantna á starfssvæðinu. Þetta er fimmta árið í röð sem gerð er lifunarúttekt. Gerð var mæling bæði í árgömlum gróðursetningum og í fimm ára gömlum gróðursetningum.



Niðurstaða fyrir árið 2010. (Sjá mynd)

Í árgömlum gróðursetningum var farið yfir gróðursetningar frá árinu 2010. Gróðursettar plöntur voru 665.279. Flatarmál gróðursetninga var 285 ha. Alls var farið í 49 mælifleti og af þeim voru 32 sem lentu í gróðursettum svæðum. Einnig var mælt með 5 metra „bufferlagi“ í 13 mæliflötum, 3 þeirra lentu í gróðursettum svæðum. Þetta var gert til að kanna hvort mikið væri um gróðursetningar utan skráðra gróðursetninga. Í báðum tilfellum var notað 250x250 metra mælinet.

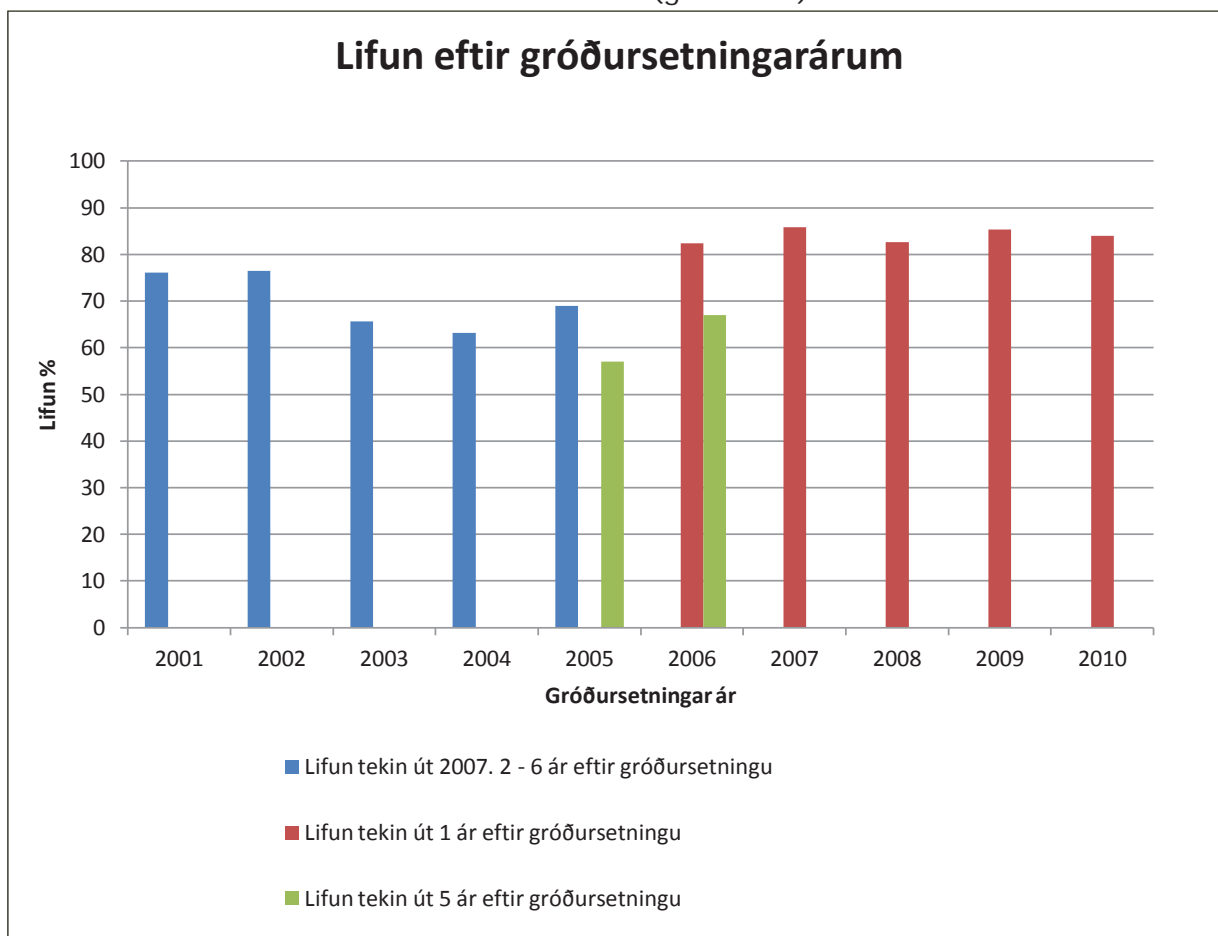
- Lifunin í mæliflötunum reyndist vera 84 % ± 6% miðað við 95% öryggismörk.
- Þéttleiki við gróðursetningu er 2.200 plöntur/ha ± 300 plöntur miðað við 95 % öryggismörk.
- Lifandi plöntur voru 1.800/ha ± 300 plöntur miðað við 95 % öryggismörk.

Niðurstaða fyrir 5 ára gróðursetningar.

(Sjá mynd) Úttekt var einnig gerð í 5 ára gróðursetningum (frá 2006) og þá miðað við upphafspéttleika mældan 2007. Notað var 500 x 500 metra mælinet sem þýðir að færri punktar koma inn í úttektina og hún því ekki eins nákvæm og úttekt á eins árs gróðursetningum. Alls var farið í 8 mælifleti og af þeim voru 7 sem voru í lagi (í einn punkt var búið að gróðursetja aftur og óljóst hvað var gamalt og hvað nýtt).

- Lifunin í mæliflötunum reyndist vera 67 % ± 17% miðað við 95% öryggismörk.
- Þéttleiki við gróðursetningu er 2.600 plöntur/ha ± 300 plöntur miðað við 95 % öryggismörk.
- Lifandi plöntur voru 1.800/ha ± 500 plöntur miðað við 95 % öryggismörk.

Lifun í þessum mæliflötum hafði verið 83% árið 2007 (rauð súla) en mælist nú 67% (græn súla).



Árin 2006, 2007, 2008, 2009 og 2010 eru öll tekin út ári eftir gróðursetningu (rauðar súlur). Árin 2001 – 2005 eru tekin út árið 2007 (bláar súlur) og því mislangt liðið frá gróðursetningu sem skýrir meiri afföll þau ár. Gróðursetningar frá árunum 2005 og 2006 er búið að taka tvisvar út fyrst 2007 og síðan 5 árum eftir gróðursetningu (grænar súlur)

Niðurstöður úr gögnum lifunarúttekta frá 2001.

Alls er búið að fara í 306 mælifleti á síðastliðnum 5 árum og af þeim voru 201 sem lentu í gróðursettum svæðum. Tekið skal fram að að árin 2006, 2007, 2008, 2009 og 2010 eru öll tekin út ári eftir gróðursetningu. Reynslan sýnir að búast má við meiri afföllum þegar kemur að 5 úttekta þessara ára. Árin 2001 – 2005 eru tekin út árið 2007 og því mislangt liðið frá gróðursetningu sem skýrir meiri afföll þau ár (Sjá mynd).

- Lifunin í mæliflötunum reyndist vera 78% ± 3% miðað við 95% öryggismörk.
- Þéttleiki við gróðursetningu er 2.600 plöntur/ha ± 100 plöntur miðað við 95 % öryggismörk.
- Lifandi plöntur voru 2.100/ha ± 100 plöntur miðað við 95 % öryggismörk.

Samantekt. Niðurstöðurnar benda til þess að afföll haldi áfram í mörg ár eftir gróðursetningu og ærin ástæða til kanna eins og hægt er hvað veldur. Þó að við höfum verið sæmi-lega sátt við að afföllin séu ekki meiri en 15 -20% eftir fyrsta ár þá er ástæða vanda enn betur til allra framkvæmda í sambandi við gróðursetninguna, meðhöndlun plantna og val á tegundum til að minnka afföll. Nauðsynlegt er að finna leiðir til að auka nákvæmni í skrásetningu inn í ArcGis til þess að fækka þeim punktum sem koma inn á reiti sem ekki er búið að gróðursetja í.



Plöntukaup

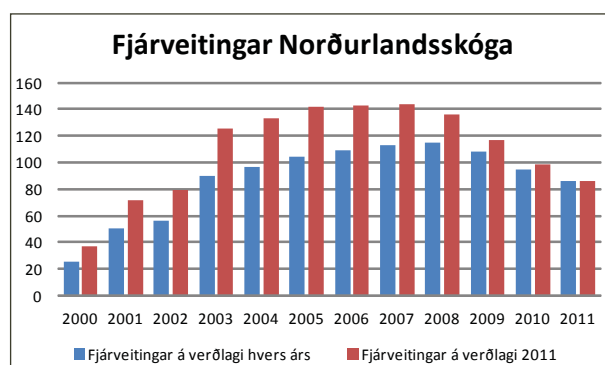
Keyptar voru um 450 þúsund plöntur frá gróðrarstöðinni Sólskógum og 10 þúsund plöntur frá Barra. Áfram voru dreifingastöðvar fyrir plöntur í Sandfellshaga í N.-Þing, Vöglum í S.-Þing., Krithóli í Skagafirði, Kjarna í Eyjafirði og Miðhópi í V-Hún.

Plöntukaup vegna gróðursetninga árána 2013 og 2014 voru boðin út, gróðrarstöðin Sólskógar var með lægsta tilboð og samið var í kjölfarið um ræktun á rúmlega 400 þúsund plöntum.

Fjármál

Fjárveiting ársins var 86,4 mkr. sem er 8,7 mkr. lækkun í krónutölu frá árinu áður. Sé tillit tekið til verðlagsbreytinga er fjárveiting ársins um 14 mkr. lægri að raunvirði en árið áður.

Ráðstöfunarfé Norðurlandsskóga hefur verið skorið niður um tæpar 60 mkr. á undanförunum 5 árum. Sá niðurskurður bitnar beint á þeim framkvæmdum sem mögulegt er að ráðast í. Á sama tímabili hefur gróðursettum plöntum fækkað um eina miljón plantna. Augljóst er að svona mikill niðurskurður hefur haft mikil neikvæð áhrif á atvinnulíf á Norðurlandi. Störfum við plöntuframleiðslu, gróðursetningu og önnur afleidd störf hefur fækkað verulega.



Rannsóknarstarf

Miniplöntur

Í vor hófu Norðurlandsskógar og gróðrarstöðin Sólskógar ehf. samstarf um tilraun á ræktun svokallaðra miniplantna. Miniplönturnar eru ræktaðar í bökkum sem innihalda 135 hólf, hvert hólf er 13 cm³. Til viðmiðunar eru hólfín í hefðbundnum 40-gata bakka 93 cm³. Miniplönturnar eru því mun minni en hefð-

bundnar, eins og nafnið gefur til kynna. Meðalhæð lerkisins úr þessari stærð bakka var um 5 cm eftir ræktun í vor. Auk lerkisins var stafafura einnig ræktuð í þessari bakkastærð.

Markmið tilraunarinnar er að fá reynslu af ræktun stafafuru og lerkis í bökkum fyrir miniplöntur og kanna í framhaldi af því lifun og vöxt eftir gróðursetningu samanborið við plöntur sem ræktaðar eru í 40- og 67 gata hólfum. Mögulegur ávinningur af framleiðslu miniplantna fyrir framleiðanda er minni framleiðslukostnaður m.t.t. ræktunartíma og áburðarnotkunar svo eitthvað sé nefnt. Vandamál tengd yfirvetrun myndu hverfa fyrir þessa framleiðslu því sáð er snemma að vori og plönturnar afhentar til gróðursetningar nokkrum vikum seinna. Ávinningur fyrir kaupanda kæmi væntanlega fram í ódýrari plöntum. Eftir úttekt í haust á lifun í tilrauninni kom í ljós að miniplönturnar stóðu sig vel en stefnt er að því að fylgja lifun og vexti eftir í minnst þrjú vaxtartímabil.



Stafafuru-miniplanta eftir 8 vikna ræktun

Kjöttmjöl

Vegna hækkandi verðs á tilbúnum áburði leita menn annarra og ódýrari leiða til að bera á skógarplöntur eftir gróðursetningu. Í vor var sett út tilraun á vegum Norðurlandsskóga þar sem borin er saman notkun á kjöttmjöli og tilbúnum áburði í skógræktinni. Tegundirnar sem prófaðar eru í tilrauninni eru stafafura, lerki, sitkagreni og birki. Tilraunin verður tekin út haustið 2012.

Settar voru út 8 meðferðir í 4 blokkir:

- 28 grömm kjöttmjöl lagt undir plöntu við gróðursetningu
- 28 grömm kjöttmjöl lagt í holu við plöntu
- 28 grömm kjöttmjöl kringum plöntu
- 10 grömm tilbúinn áburður í holu við plöntu
- 10 grömm tilbúinn áburður kringum plöntu
- 10 grömm tilbúinn áburður kringum plöntu + ár 2
- 10 grömm tilbúinn áburður kringum plöntu + ár 2 og 3
- Enginn áburður

Jarðvinnslutilraun

Unnið var áfram að jarðvinnslutilrauninni í Vatnsdal. Markmiðið með þeirri tilraun er að bera saman nokkrar jarðvinnslu aðferðir sem nota má til að draga úr afföllum skógarplantna sem settar eru í frjósamt og grasgefið land. Mælingar voru gerðar í vor en stefnt er á að birta fyrstu niðurstöður 2014.

Fjallapínur

Í vor var sett út tilraun í Eyjafirði með 10 fjallapínskvæmum. Tilraunin er gerð í samstarfi við Suðurlandskóga sem setja sömu kvæmi í tilraunir á þremur stöðum á Suðurlandi. Markmiðið með henni er að finna heppileg kvæmi til jólatrjáræktunar.



Toppbrum fjallapíns

Rótarfrostþol skógarplantna

Norðurlandsskógar hafa gert úttektir á gróðursettum plöntum síðustu ár og hafa afföll mælst allt að 30% í eins árs gróðursetningum. Svo mikil afföll eru óásættanleg og því hefur verkefnið sett sér það markmið að ná afföllum niður um 10% á næsta áratug. Margir þættir orsaka afföllin og ekki hægt að benda á neinn einn þátt sem er afgerandi orsakavaldur. Stöðug fræðsla með námskeiðahaldi um góð vinnubrögð við alla meðhöndlun og gróðursetningu planta er liður í þessu starfi en einnig gæði skógarplantna. Norðurlandsskógar settu upp í samstarfi við gróðrarstöðina Sólskóga ehf. og Skógrækt ríkisins rótarfrostþolstilraunir á birki og lerki á árinu 2011. Tilraunirnar hafa praktískt gildi fyrir framleiðendur skógarplantna sem þurfa að yfirvetra plöntur úti við. Með niðurstöðunum er hægt að gera sér grein fyrir hve mikið rótarfrostþol er í plöntunum áður en þær eru fluttar út til vetrargeymslu en nauðsynlegt er að það sé þó nokkuð því rætur eru viðkvæmari fyrir frosti en yfirvöxturinn. Hefðbundin ræktunaraðferð skógarplantna í plöntubökkum veldur því að rætur skógarplantna eru óvarðar fyrir miklu frosti og því viðkvæmari en rætur gróðursettra plantna sem njóta einangrunar frá jarðvegi. Ef rætur plantnanna hafa takmarkað rótarfrostþol þegar þær eru fluttar út úr gróðurhúsum er hætta á að þær skemmist og gæði þeirra þar með ekki eins mikil. Niðurstöður sýndu að birkirætur þoldu allt að 12 gráðu frost en lerkiræturnar fóru að láta á sjá ef frostið fór niður fyrir 10 gráður. Stefnt er að því að halda áfram með svipaðar rannsóknir á fleiri tegundum.



Breiða af rússalerki plöntum sem biða þess að vera fluttar út í desembermánuði.

Nemendaverkefni sem styrkt voru á árinu:

Meistaraverkefni um ræktun jólatrjáa á ökrum

Meistaraneinn Else Möller skógfræðingur setti upp tilraun sína í júní. Markmið tilraunarinnar er að þróa aðferðir við ræktun jólatrjáa á ökrum. Hún var sett upp á tveimur stöðum á landinu í samstarfi við skógarbændur, í Prestbakkakoti á Suðurlandi og á Kríthól í Skagafirði. Þær tegundir sem Else notar í tilraunina eru stafafura, rauðgreni og blágreni. Jarðvegi var hreykt upp að plöntunum en fyrri tilraunir Else sýna að hreykingin dregur úr frostlyftingu plantnanna. Else stefnir á að kynna fyrstu niðurstöður úr tilrauninni árið 2013.



Else (lengst til vinstri) á jólatrjáakrinum með skógarbændum á Kríthól, þeim Önnu Ragnarsdóttur og Ólafi Björnssyni.

Meistaraverkefni um viðarvöxt í Eyjafirði og Fnjóskadal.

Benjamín Örn Davíðsson skógfræðingur og nemi í landbúnaðarháskólanum að Ási í Noregi hóf vinnu við meistararitgerð sína í samstarfi við Norðurlandsskóga og Skógrækt ríkisins í október. Markmiðið með verkefninu er að kanna viðarvöxt á gróðursettum svæðum Norðurlandsskóga og Skógræktar ríkisins í Eyjafirði og Fnjóskadal. Til að kanna viðarvöxtinn voru lagðir út 199 mælifletir í gróðursettum lerki og furureitum á þessum svæðum. Tré innan þessara mæliflata voru hæðar og þvermálmæld og þéttleiki tekinn um leið. Á vormánuðum 2012 verður unnið úr þessum gögnum og til þess notað finnskt viðarvaxtarforrit og tölfræðiforrit. Áætluð skil á ritgerð er 15. maí 2012. Nú er í bígerð að kanna möguleikana á því að skipta út olúkyndingu fyrir viðarkyndingu í Grímsey og því mun verkefni Benjamíns einnig nýtast við

að áætla hve mikið viðarmagn muni falla til í framtíðinni af þessum svæðum til notkunar í því verkefni.

Meistaraverkefni um hagræn áhrif skógræktar.

Höfundur er Lilja Magnúsdóttir skógfræðingur, nemi við LBHÍ. Verkefnið miðar að því að:

- Reikna út þau ársverk sem LHV hafa greitt fyrir vegna beinna framkvæmda við skógrækt.
- Meta og reikna út þau ársverk sem bændur hafa innt af hendi án greiðslu til að fá betri skóg í framtíðinni.
- Reikna út þau ársverk sem hafa orðið til við afleidd störf í tengslum við LHV svo sem plöntuframleiðslu o.fl.

Markmiðið með verkefninu er m.a að skoða hve mörg störf (bein og afleidd ársverk) hafa orðið til á landsvísu í tengslum við framkvæmd laga um landshlutaverkefni í skógrækt og hvaða þjóðhagsleg áhrif verkefnið hafa haft. Stefnt er að því að kynna verkefnið vorið 2013.

Meistaraverkefni um áburðarhleðslu skógarplanta.

Starfsmaður Norðurlandsskóga, Rakel J. Jónsdóttir, kláraði lokaverkefni sitt frá Landbúnaðarháskóla Svíþjóðar í apríl. Helstu niðurstöður verkefnisins voru þær að unnt var að hlaða sitkabastarð næringarefnum í gróðrarstöð án þess að seinka frostþolsmyndun plantnanna og án þess að þær færu aftur í vöxt um haustið vegna mikils næringarefnainnihalds. Þegar búið var að gróðursetja plönturnar sýndu hlaðnar plöntur meiri vöxt en óhlaðnar. Þær plöntur sem voru hlaðnar og fengu áburð við gróðursetningu uxu mest. Hleðslan ein og sér hafði ekki marktæk áhrif á lifun plantnanna eftir eitt vaxtartímabil en það gerði áburðargjöfin. Þær plöntur sem voru ábornar urðu mun síður fyrir nagi ranaþjöllulirfa og lifðu því frekar.

Jólatrjáframleiðsla – átak á vegum Landssamtaka skógareigenda

Í vor fóru Landssamtök skógareigenda af stað með átak sem miðar að því að stórauka framleiðslu jólatrjáa hér á landi. Myndaðir voru þrír starfshópar í ár, á Norður-, Austur- og Suðurlandi. Þessir hópar eru samsettir af áhugasömum einstaklingum sem hyggja á ræktun jólatrjáa. Átakið mun standa í 12 ár og hefur það að markmiði að þróa aðferðir við framleiðsluna. Hér á Norðurlandi skráðu sig tíu aðilar á jörðum í Eyjafjarðarsýslu, S-Þingeyjasýslu og A-Húnavatnssýslu. Landslutabundnu skógræktarverkefni fengu það verkefni að skipuleggja skjólbeltarækt kringum væntanlega jólatrjáakra og munu styðja verkefnið áfram með ráðgjöf.



Rauðgreni, fallett jólatré eftir 12 ára ræktun

Framkvæmdir ársins

Gróðursett var á 109 skógræktarjörðum á árinu alls 444.822 plöntur. Það er samdráttur um 220.457 plöntur miðað við fyrra ár. Þinglýstum skógræktarsamningum fjölgaði ekki á árinu þeir eru nú 156 og ná yfir 8.693 hektara.

Grisjað var á 10 jörðum, alls um 33 hektara.

Skjólbelti voru ræktuð á 31 jörð, alls um 19 kílómetrar, miðað við einfalda röð, er það svipað og árið áður.



Breiða af rauðgreni í ræktun



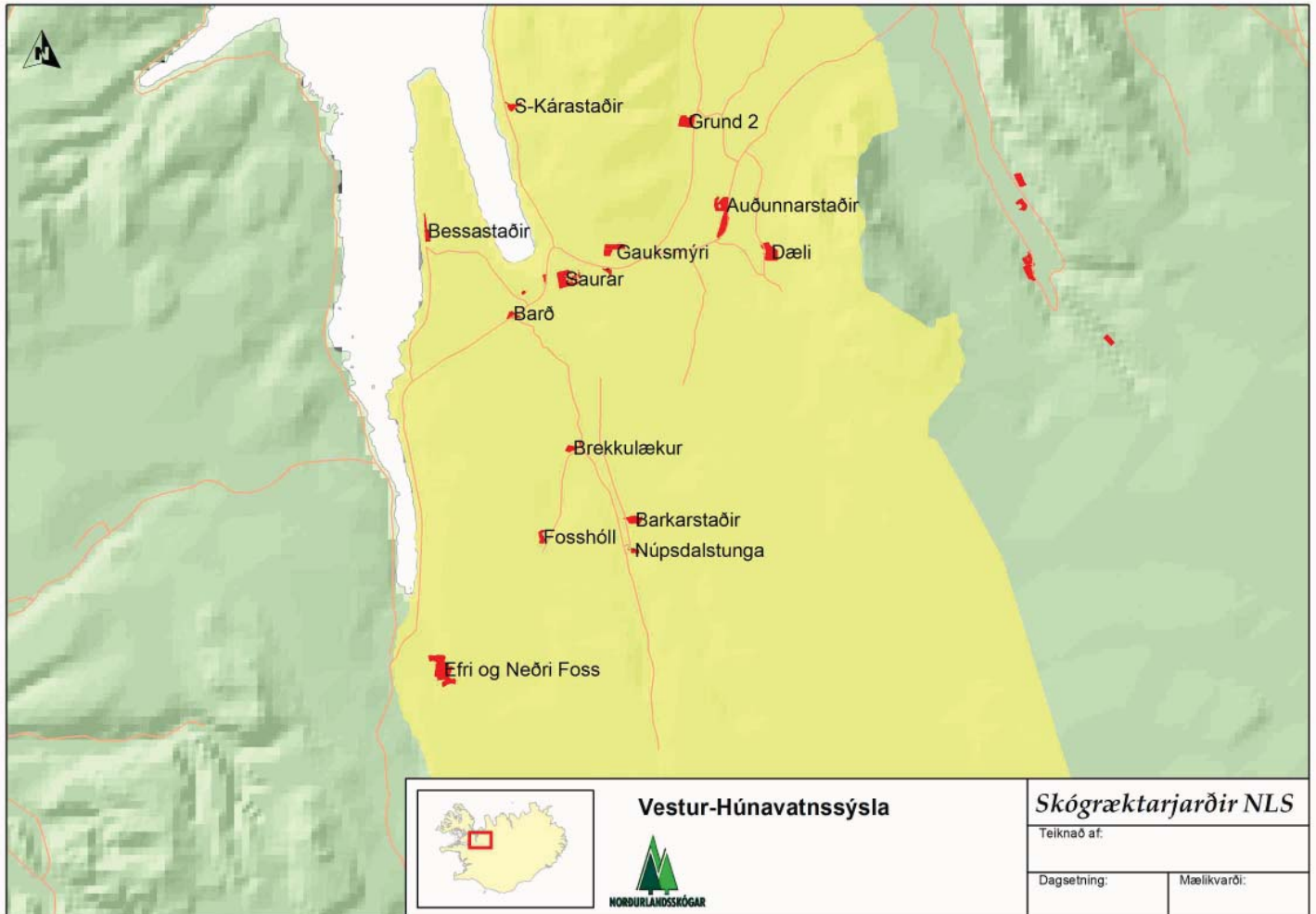
Frá Grænni skóga námskeiði - þvermálmæling í lerkiskógi



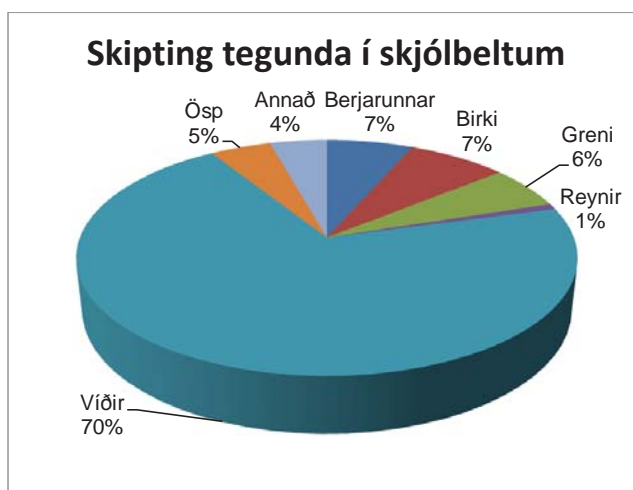
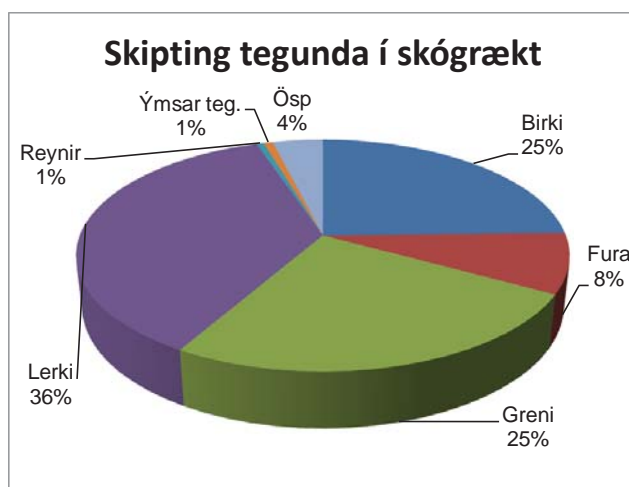
Úttekt á áburðartilraun í Skagafirði

Vestur-Húnavatnssýsla

Gróðursettar voru 67.884 skógarplöntur, sem er minnkun um tæplega 50 þúsund plöntur á milli ára. Skjólbelti voru gróðursett í tæpa 5 kílómetra sem er aukning um 2 km. frá fyrra ári.

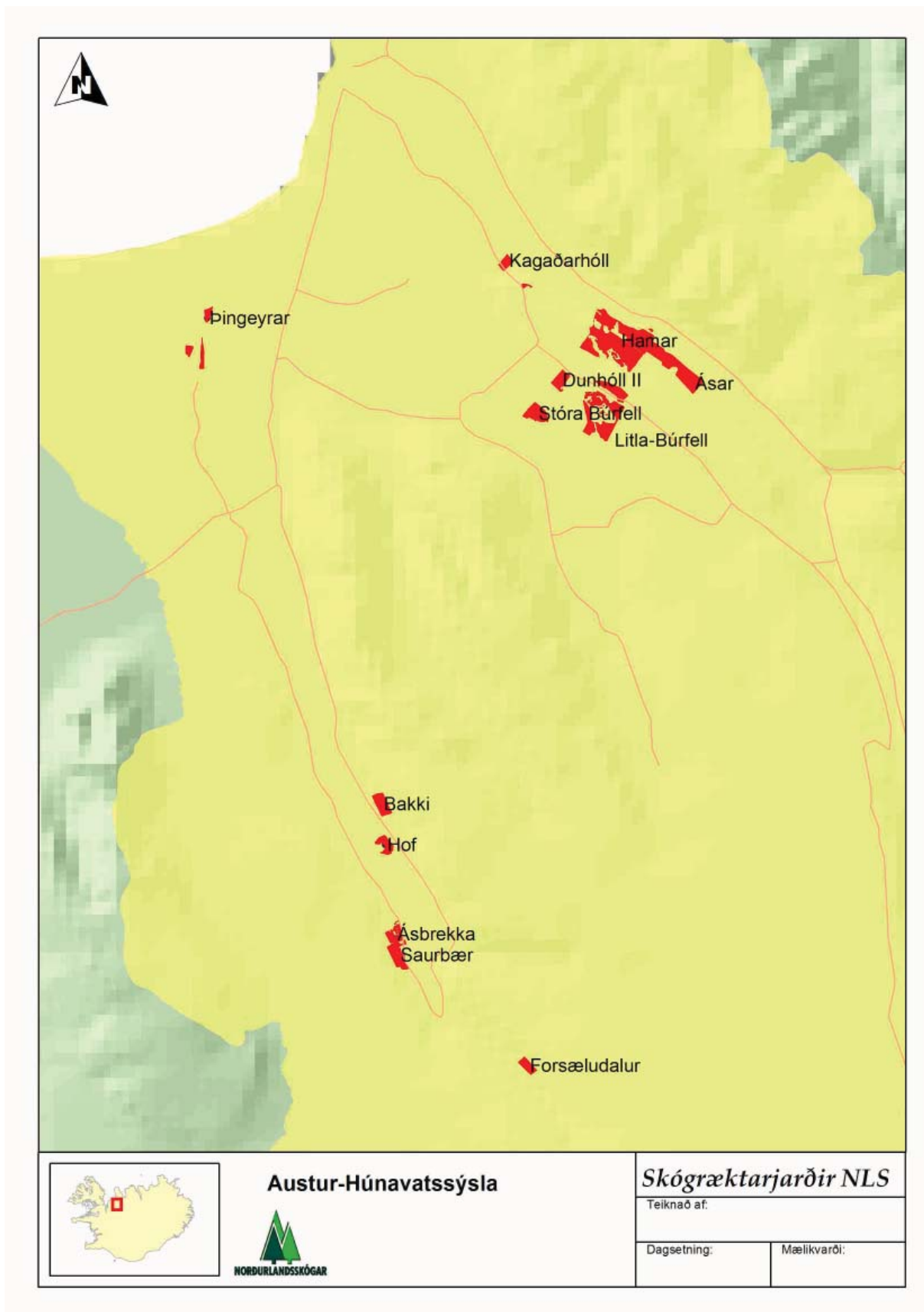


V.-Húnavatnssýsla								
Skógrækt								
	Birki	Fura	Greni	Lerki	Reynir	Ýmsar teg.	Ösp	Samtals
Auðunnarstaðir	5.025	920		4.000				9.945
Barkarstaðir			1.015	5.400				6.415
Bessastaðir	720		60	1.520		488	293	3.081
Brekkulækur	480		315	600	280		70	1.745
Dæli	2.010			3.800				5.810
Efri og Neðri Foss	3.015	1.200	1.332	2.600	100			8.247
Fosshóll	320		262	200			770	1.552
Grund 2	4.020	2.520	3.255	4.951				14.746
Núpdalstunga	400	520		400			1.505	2.825
Saurar	750	520	6.923	1.000				9.193
Syðri-Kárastaðir			4.005	320				4.325
	16.740	5.680	17.167	24.791	380	488	2.638	67.884
Skjólbelti								
	Berjarunnar	Birki	Greni	Reynir	Víðir	Ösp	Annað	Samtals
Jörfi	28	15	93	0	1116	115	10	1377
Miðhóp	89	186	15	0	953	0	35	1278
Sólbakki	83	0	42	0	0	0	0	125
Syðri-Kárastaðir	0	60	90	15	0	0	0	165
Víðidalstunga	35	35	0	0	582	35	120	807
Þorgrímsstaðir	83	70	45	24	747	75	45	1089
	318	366	285	39	3398	225	210	4841



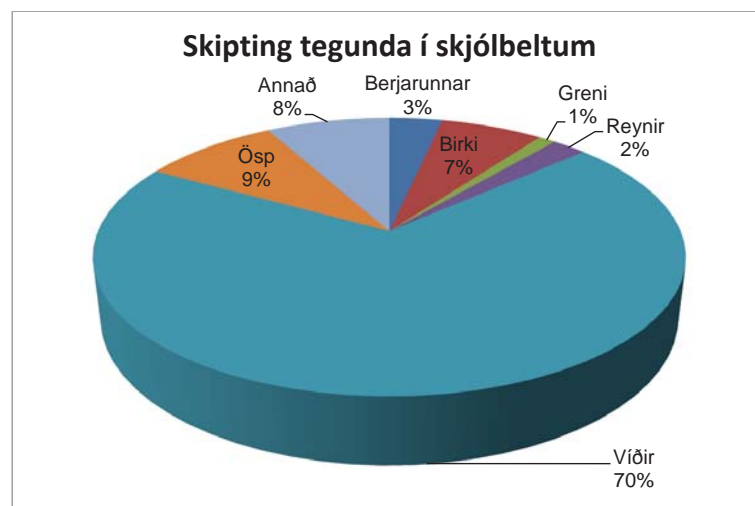
Austur-Húnavatnssýsla

Gróðursettar voru 48.780 skógarplöntur, sem er minnkun um rúmlega 30 þúsund plöntur á milli ára. Skjólbelti voru gróðursett í rúma 4 kílómetra sem er svipað og í fyrra.



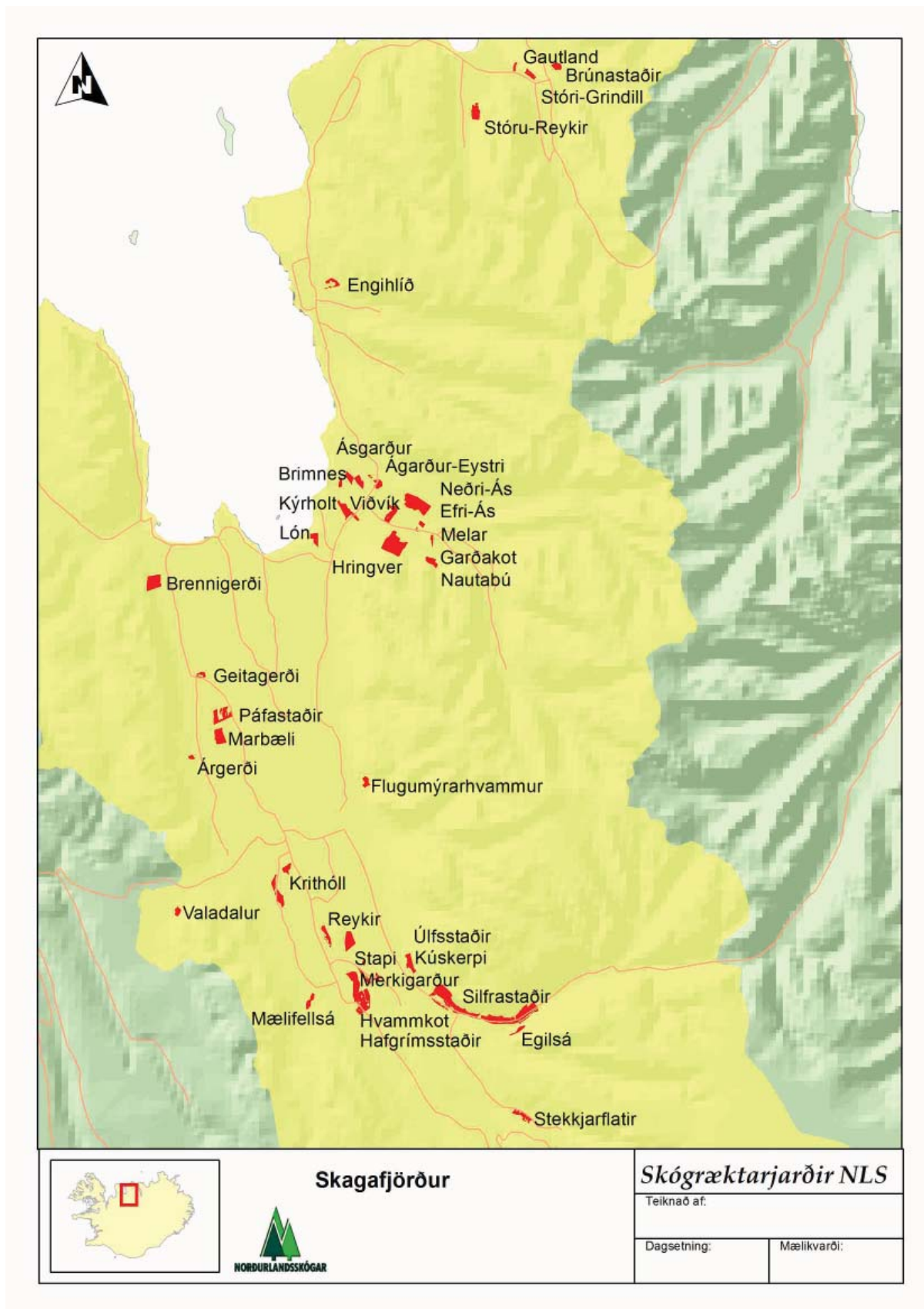
A.-Húnavatnssýsla							
Skógrækt							
	Birki	Fura	Greni	Lerki	Reynir	Ösp	Samtals
Ásar	4.489			4.493	105		9.087
Ásbrekka	4.400			520	490		5.410
Bakki	240		385	1.876			2.501
Barð	920			1.400	105	105	2.530
Dunhóll II	1.820	400		1.880	105	805	5.010
Forsæludalur	480		560	760		490	2.290
Hamar			4.525	3.080	111		7.716
Hof			500			490	990
Litla-Búrfell	3.430				490	105	4.025
Saurbær		520	490	120		152	1.282
Stóra-Búrfell			1.008			4.025	5.033
Þingeyrar	469		1.024	560	70	783	2.906
	16.248	920	8.492	14.689	1.476	6.955	48.780

Skjólbelti								
	Berjarunnar	Birki	Greni	Reynir	Víðir	Ösp	Annað	Samtals
Brandaskarð		189	45	5	908	152	325	1.624
Forsæludalur		13		18	101			132
Hamar	129	67		67	1.550	206		2.019
Litla-Búrfell	10				245			255
	139	269	45	90	2.804	358	325	4.030



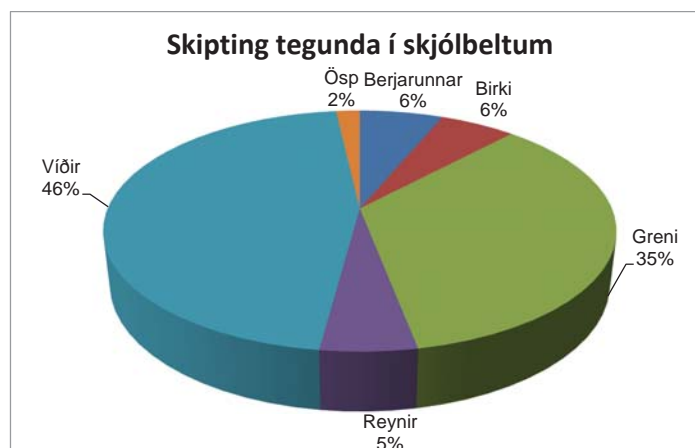
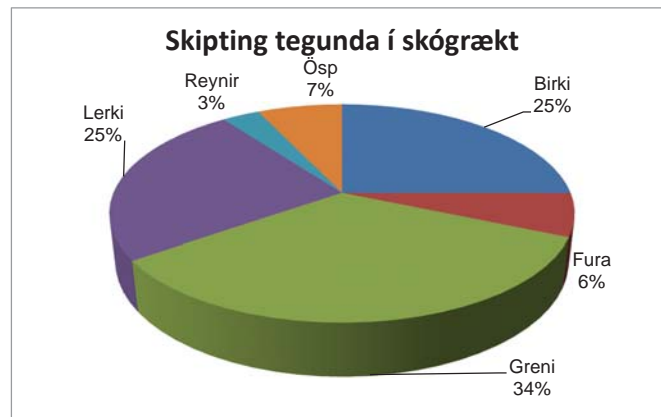
Skagafjarðarsýsla

Gróðursettar voru 103.366 skógarplöntur, sem er minnkun um tæplega 30 þúsund plöntur á milli ára. Skjólbelti voru gróðursett í 3,5 kílómetra sem er svipað og í fyrra.



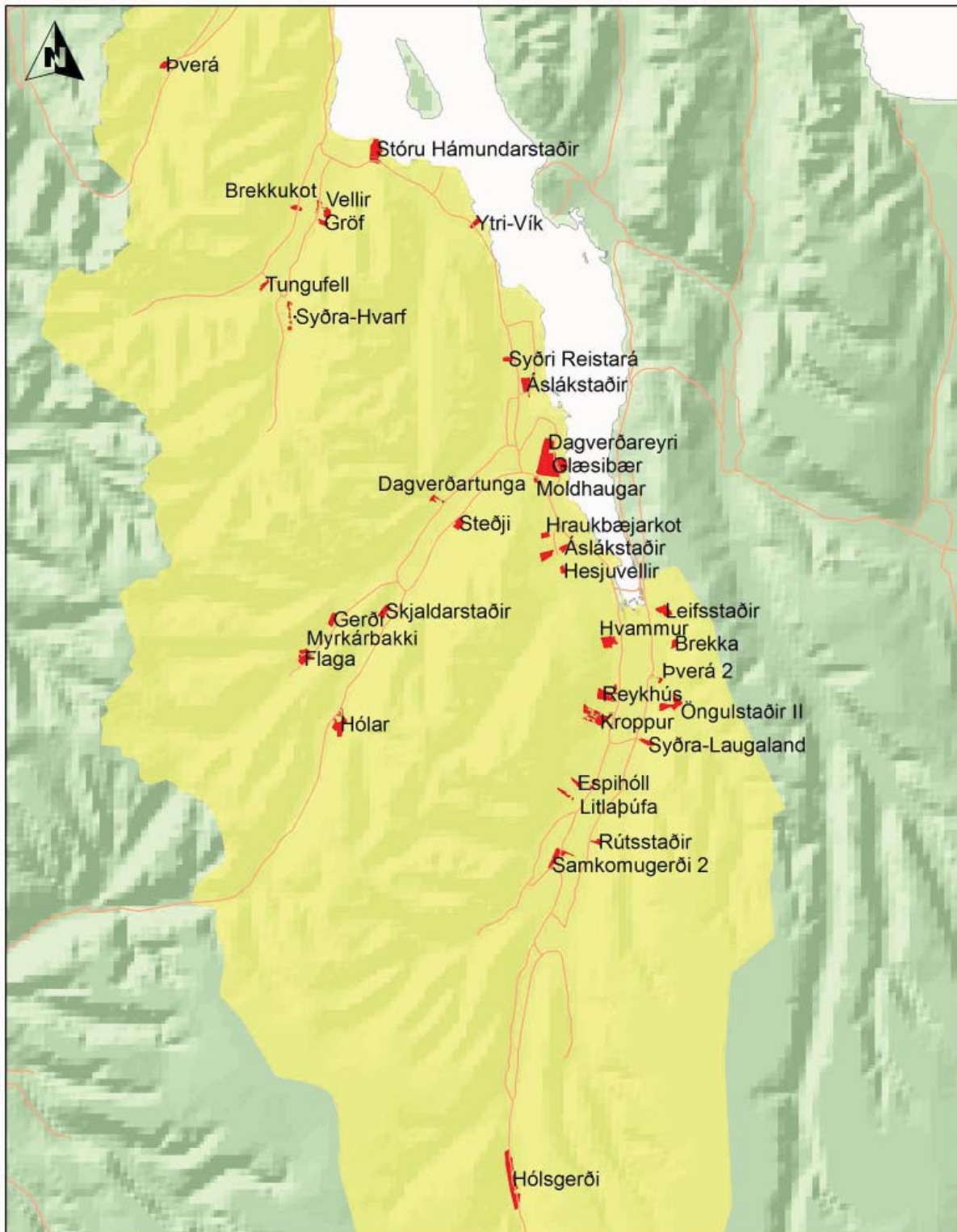
Skagafjarðarsýsla							
Skógrækt							
	Birki	Fura	Greni	Lerki	Reynir	Ösp	Samtals
Ásgarður	2485	520		1520	210		4.735
Ásgarður Eystrí	2.400		0				2.400
Brúnastaðir	760	480	0	520			1.760
Flugumýrarhvamur	210	360	1.953	520		816	3.859
Gautland	140	160	0	160			460
Geitagerði	1.015	200	0	480			1.695
Hafgrímsstaðir	2.415		3.186				5.601
Hringver	4.165	1.480	5.444	4.000	245	696	16.030
Hvammkot		960	1.540	240		1.015	3.755
Kriðhóll 2		480	910	1.520	323	280	3.513
Kúskerpi			3.868	1.000			4.868
Kýrholtt	420	440	979	640			2.479
Lón	105		96	1.520		105	1.826
Marbæli			560		140	720	1.420
Melar		680	280	240			1.200
Merkigarður	760		618	920		140	2.438
Nautabú	1.995		0	1.000			2.995
Neðri-Ás 1	1.505		0	3.000	210		4.715
Páfastaðir	385		3.208		115	595	4.303
Reykir			2.268	520	500	665	3.953
Silfrastaðir	640	520	3.911		312	762	6.145
Stapi	3.680		980		483		5.143
Stekkjárlatir	200		648		105	648	1.601
Stóru-Reykir	105	240	4.030		490	432	5.297
Valadalur	2.485		525	5.560		420	8.990
Viðvík		80	0	2.000	105		2.185
	25.870	6.600	35.004	25.360	3.238	7.294	103.366

Skjólbelti								
	Berjarunnar	Birki	Greni	Reynir	Viðir	Ösp	Annað	Samtals
Hringver		15	225	15	70	30	15	370
Háldórsstaðir					70		0	70
Holtskot			50				55	105
Kriðhóll 2		91	900	85	1.163		124	2.363
Kúskerpi		15		0	70	30		115
Stóra-Seyla	211	70		72	175			528
	211	191	1.175	172	1.548	60	194	3.551



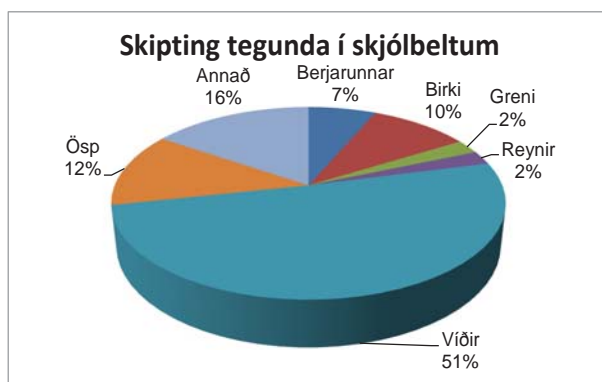
Eyjafjarðarsýsla

Gróðursettar voru 88.033 skógarplöntur, sem er minnkun um rúmlega 30 þúsund plöntur á milli ára. Skjólbelti voru gróðursett í 3,5 kílómetra sem er talsverð minnkun frá í fyrra.



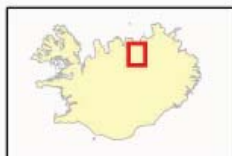
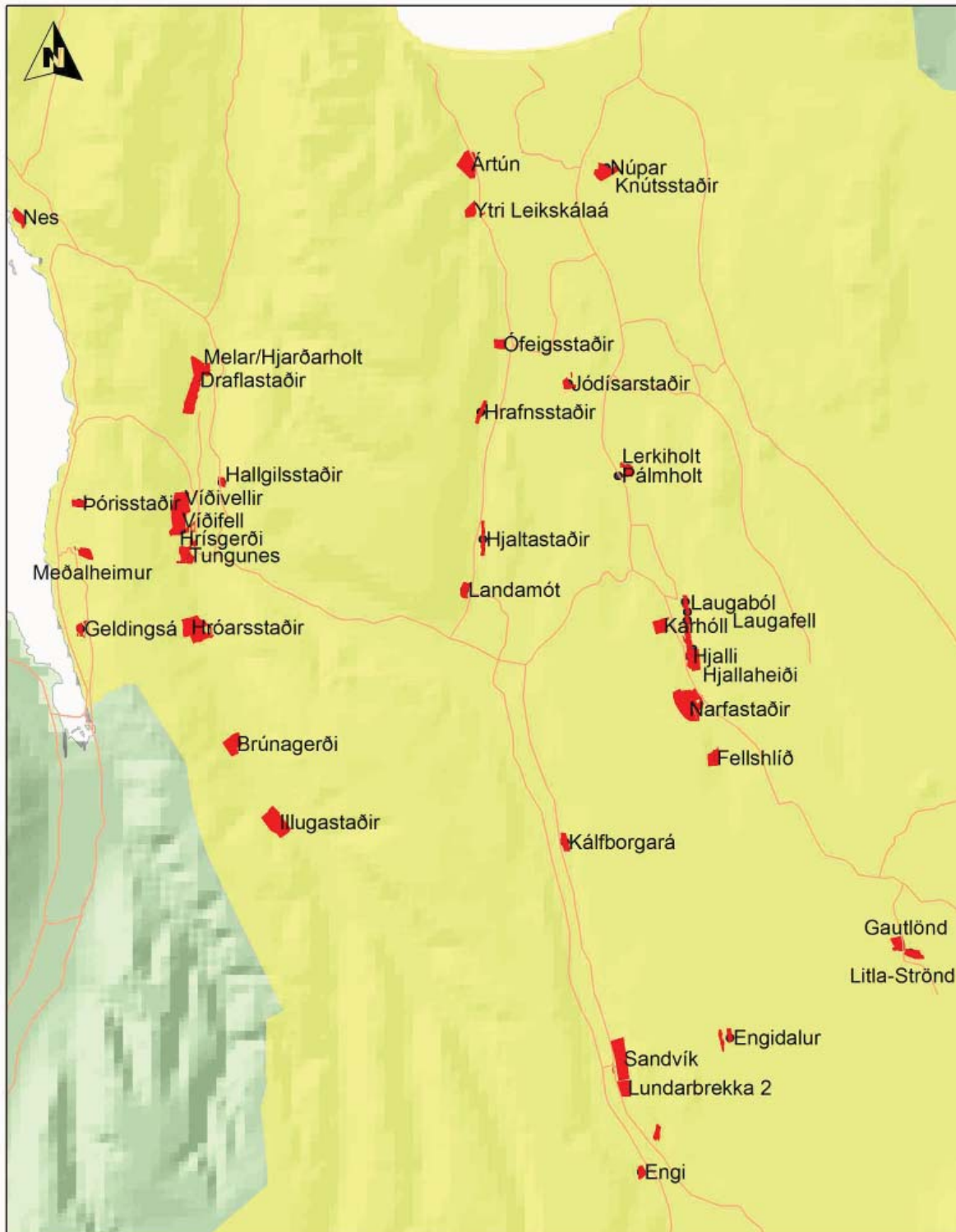
Eyjafjarðarsýsla								
Skógrækt								
	Birki	Fura	Greni	Lerki	Reynir	Ymsar teg.	Ösp	Samtals
Ásláksstaðir Glæs.			2.821					2.821
Ásláksstaðir Arn.		280	216	268		205	35	1.004
Brekkukot		520	1.008					1.528
Flaga				1.700				1.700
Gerði	200	280	568	680				1.728
Glæsibær		520						520
Gröf		240	70	160	48		35	553
Hesjuvellir							350	350
Hólar Öxnadal	2.479	2.088		6.500	315			11.382
Hólsgerði		3.520		4.960				8.480
Hraukbæjarkot		400	420	320			210	1.350
Kroppur	2.865	720	1.225	2.000				6.810
Leifsstaðir	3.080				48			3.128
Litlabúfa	2.415		2.644		70		2.520	7.649
Myrkárbakki		320		3.015	96			3.431
Reykhús 1	320	40	417	480	48			1.305
Rútsstaðir		2.000	1.500				995	4.495
Samkomugerði 2				2.546				2.546
Skjaldarstaðir	45	1.000	105			70		1.220
Stóru-Hámundarstaðir	320	200	10.010	254				10.784
Sýðra-Laugaland		200	1.008				595	1.803
Tungufell		1.120	1.414	695	168		420	3.817
Vellir	402		1.538	1.005	96		525	3.566
Ytri-Vík				1.000			1.505	2.505
Þverá Ól.		520	1.488				525	2.533
Þverá E.sv.			1.025					1.025
	12.126	13.968	27.477	25.583	889	275	7.715	88.033

Skjólbelti								
	Berjarunnar	Birki	Greni	Reynir	Víðir	Ösp	Annað	Samtals
Dvergsstaðir	70	70	70	48	389	75	190	912
Finnastaðir	70	35	15	10	291		375	796
Glæsibær 2	0	210			887	135		1.232
Holtssel	84				191	222		497
Litli-Dunhagi 1		15		15				30
Ytra-Garðshorn	15	20		10	65	20		130
	239	350	85	83	1.823	452	565	3.597



Suður - Þingeyjarsýsla

Gróðursettar voru 97.856 skógarplöntur, sem er minnkun um tæplega 30 þúsund plöntur á milli ára. Skjólbelti voru gróðursett í rúma 2 kílómetra sem er heldur meira en í fyrra.



Suður-Þingeyjarsýsla



Skógræktarjarðir NLS

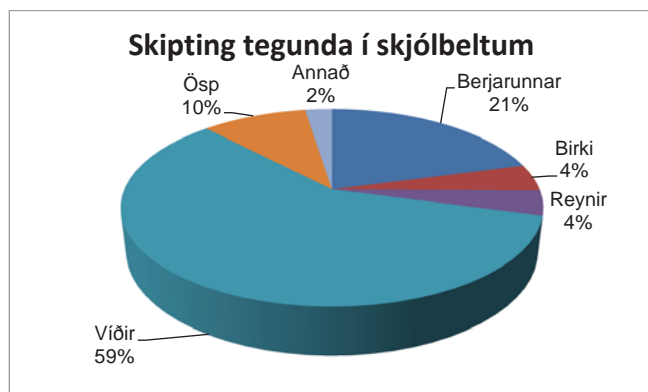
Teiknað af:

Dagsetning:

Mælikvarði:

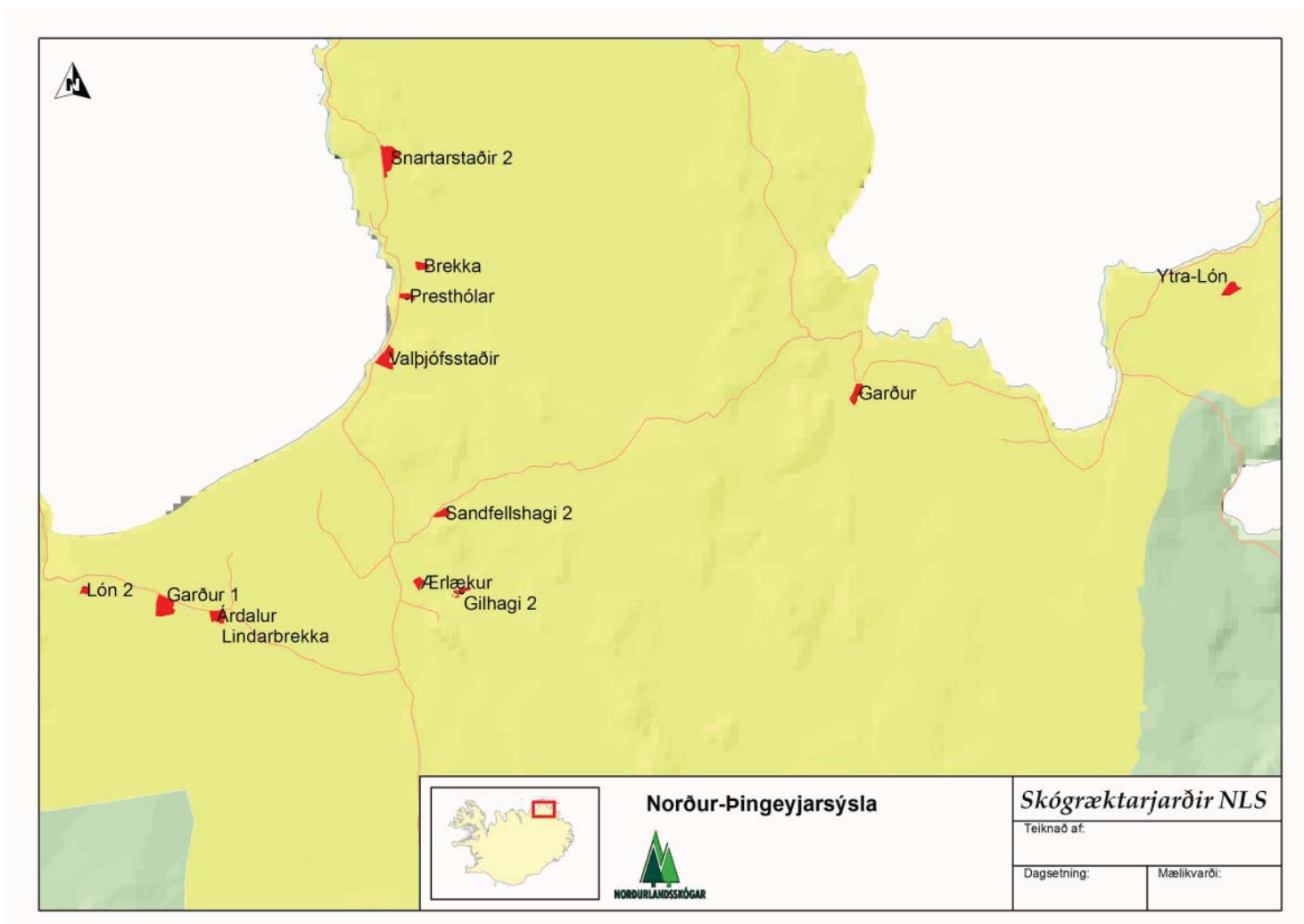
S.-Þingeyjarsýsla							
Skógrækt							
	Birki	Fura	Greni	Lerki	Reynir	Ösp	Samtals
Ártún			1.995	720			2.715
Brúnagerði		120	1.120	200	48		1.488
Draflastaðir				1.000			1.000
Fellshlíð			695		51	210	956
Gautlönd	4.000						4.000
Hallgilsstaðir	1.005			360		1.015	2.380
Hjallaheiði	3.600	4.360		4.000			11.960
Hjalli			3.038			502	3.540
Hrísgerði		3.000	4.955	360	96	1.015	9.426
Hróarsstaðir		400	980	720	96		2.196
Illugastaðir	2.000				96		2.096
Kálfborgará			3.955	3.015		105	7.075
Knútsstaðir	3.000	120	350	680	48		4.198
Litlaströnd	200	320	210	6.025			6.755
Lundarbrekka 2	520			6.968			7.488
Melar/Hjarðarholt				3.000			3.000
Narfastaðir		1.640	980	2.000	96	525	5.241
Núpar/Kjölur	1.200	40		320	24		1.584
Sandvík	4.040		1.995	2.010	96	2.030	10.171
Tungunes				1.920	96	1.155	3.171
Víðifell		760	1.260	1.520	48		3.588
Víðivellir		1.000	1.015	1.520	48		3.583
Ytri-Skál	120		45	80			245
	19.685	11.760	22.593	36.418	843	6.557	97.856

Skjólbelti								
	Berjarunnar	Birki	Greni	Reynir	Víðir	Ösp	Annað	Skjólbelti
Hallgilsstaðir	175					72	20	267
Hrísgerði	61			24	427	45		557
Jódísarstaðir	89	45		45	815	89	35	1.118
Kross	0	23		21	35	9		88
Sandvík	70							70
Steinkirkja	70				35			105
Úlfsbær		30			0			30
	465	98		90	1.312	215	55	2.235



Norður - Þingeyjarsýsla

Gróðursettar voru 38.903 skógarplöntur, sem er minnkun um tæplega 60 þúsund plöntur á milli ára. Skjólbelti voru gróðursett í tæpan kílómeter, engin skjólbelti voru ræktuð í fyrra.



N.-Þingeyjarsýsla							
Skógrækt							
	Birki	Fura	Greni	Lerki	Reynir	Ymsar teg.	Samtals
Brekka			210	1.800		35	2.045
Garður		2.000		3.000			5.000
Garður 1		1.760		720			2.480
Gilhagi 2		600	426	600	280		1.906
Lindarbrekka		1.320		6.360			7.680
Presthólar	1.000	520		520			2.040
Sandfellshagi 2		960	284	360	315		1.919
Snartarstaðir 2				5.000	105		5.105
Valþjófsstaðir 1	520			2.520	70		3.110
Ytra-Lón			898	4.920	280		6.098
Ærlækur				1.520			1.520
	1.520	7.160	1.818	27.320	1.050	35	38.903
Skjólbelti							
	Berjarunnar	Birki	Greni	Reynir	Víðir	Ösp	Annað
Holt							600
							600



Lykiltölur

	Ýmsar lykiltölur	2007	2008	2009	2010	2011
1	Fjöldi sammingsbundinna skógræktarjarða	144	152	156	156	156
2	Flatarmál í hektörum	7.989	8.459	8.693	8.693	8693
3	Fjöldi jarða þar sem er gróðursett	102	116	113	111	109
4	Fjöldi skjólbeltaræktenda	29	41	49	26	31
5	Lengd ræktaðra skjólbelta í km.	34	45	47	21	18,5
6	Heildarfjöldi gróðursettra plantna	1.476.935	1.261.211	860.062	686.617	463676
7	Grisjaðir hektarar	10	37	17,1	20,2	33
8	Ársverk	3,6	3,32	3,6	2,9	3,9

	Lykiltölur úr ársreikningi	2009		2010		2011	
9	Heildarfjárveiting	100.100.000		95.100.000		87.900.000	
10	Heildargjöld	111.192.462		95.101.321		84.876.831	
11	Laun og launatengd gjöld	22.887.500	20,6%	20.670.155	18,6%	27.578.141	32,5%
12	Starfstengdur kostnaður	3.282.312	3,0%	5.223.283	4,7%	4.438.655	5,2%
13	Aðkeypt þjónusta og húsn.kostn.	2.548.971	2,3%	1.804.522	1,6%	1.896.085	2,2%
14	Framlög til skógarbænda	78.039.180	70,2%	65.400.351	58,8%	48.632.611	57,3%
15	Annar rekstarkostnaður	4.434.499	4,0%	1.631.756	1,5%	1.815.973	2,1%
16	Eignakaup	0	0,0%	371.254	0,3%	513.366	0,6%
17	Ýmsar sértekjur	8.408.635		1.830.363		213.718	
18	Hagnaður/Tap	-2.683.827		1.829.042		3.236.887	

Skýringar

- 1 Fjöldi þeirra jarða sem þinglýstir skógræktarsamningar eru í gildi við í lok hvers árs
- 2 Heildarflatarmál skógræktarsvæða með þinglýsta samninga í lok hvers árs
- 3 Fjöldi þeirra jarða þar sem er gróðursett ár hvert
- 4 Fjöldi þeirra bænda sem leggja út ný skjólbelti ár hvert
- 5 Lengd nýrra skjólbelta ár hvert
- 6 Heildarfjöldi allra gróðursettra plantna í skógrækt og skjólbeltarækt ár hvert
- 7 Grisjaðir hektarar
- 8 Ársverk starfsmann Norðurlandsskóga, fastráðinna og sumarstarfsmanna

- 9 Heildarfjárveiting til Norðurlandsskóga
- 10 Heildargjöld
- 11 Heildarlaun starfsmanna og stjórnar Norðurlandsskóga
- 12 Aksturskostnaður, dagpeningar, ferðakostnaður, fundir, risna
- 13 Sími, tölvuþj., prentun, bókhald, bifv.-húsn.kostn.
- 14 Framlög til bænda, plöntur, áburður, ofl.
- 15 Ýmis annar kostnaður
- 16 Jarðvinnslutæki, gróðursetningaáhöld, tölvubúnaður ofl.
- 17 Ýmsar sértekjur
- 18 Afgangur - tap

ÁRSREIKNINGURINN

Rekstrarreikningur árið 2011

	Sundurl.	Reikningur <u>2011</u>	Reikningur <u>2010</u>
Tekjur			
Sértekjur.....	2	213.718	1.847.628
Markaðar tekjur.....	3	0	0
Aðrar rekstrartekjur.....	3	0	0
	Tekjur samtals	213.718	1.847.628
Gjöld			
101 Norðurlandsskógar.....	4	84.876.831	95.118.586
201 0.....	4	0	0
301 0.....	4	0	0
401 0.....	4	0	0
501 0.....	4	0	0
	Gjöld samtals	84.876.831	95.118.586
	Tekjur umfram gjöld	84.663.113	93.270.958
	Framlag úr ríkissjóði	87.900.000	95.100.000
	Hagnaður/tap ársins	3.236.887	1.829.042

Efnahagsreikningur árið 2011

	Sundurl.	Reikningur <u>2011</u>	Reikningur <u>2010</u>
Eignir			
Fastafjármunir			
Áhættufjármunir.....	6	0	0
Langtímakröfur.....	7	0	0
Fastafjármunir samtals.....		0	0
.			
Veltufjármunir			
Vörubirgðir.....	8	0	0
Inneign hjá ríkissjóði.....	5	225.718	288.747
Skammtímalán.....	7	0	0
Skammtímakröfur aðrar.....	8	635.115	687.670
Handbært fé.....	9	6.243.146	3.703.210
Veltufjármunir samtals.....		7.103.979	4.679.627
.			
Eignir samtals.....		7.103.979	4.679.627
Skuldir og eigið fé			
Eigið fé			
Höfuðstóll	10		
Staða í ársbyrjun.....		3.573.085	1.744.043
Breyting v/lokafjárlaga.....		0	0
Hagnaður/tap ársins.....		3.236.887	1.829.042
Höfuðstóll í árslok.....		6.809.972	3.573.085
Annað eigið fé			
Bundið eigið fé.....		0	0
Framlag til eignamyndunar.....		0	0
...		0	0
Annað eigið fé samtals.....		0	0
.			
Eigið fé í árslok.....		6.809.972	3.573.085
Langtímaskuldir	11		
Tekin löng lán.....		0	0
Langtímaskuldir samtals.....		0	0
...			
Skammtímaskuldir			
Yfirdráttur á bankareikningum.....	9	0	0
...		0	0
Skuld við ríkissjóð.....	5	0	0
Skammtímalántökur.....	11	0	0
Aðrar skammtímaskuldir.....			
.	12	294.007	1.106.542
Skammtímaskuldir samtals.....		294.007	1.106.542
...			
Skuldir samtals.....		294.007	1.106.542
Skuldir og eigið fé samtals.....		7.103.979	4.679.627
...		0	0

Fundargerðir stjórnar Norðurlandsskóga 2011

63. Stjórnarfundur hjá Norðurlandsskógum, þriðjudaginn 25. janúar 2011 í Gömlu Gróðrarstöðinni kl. 11:00

Mættir eru Stefán Guðmundsson, Anna Ragnarsdóttir, Sigurður Skúlason og Valgerður Jónsdóttir. Brynjar Skúlason ritaði fundargerð.

Staðan og starfið framundan

Hefðbundin innistörf við skýrslugerð, undirbúning fyrir ráðstefnur, mælingar á skógi þegar veður og færi gefst og vinna við gagnagrunna og utanumhald um framkvæmdir. Stefnt er að veglegri 10 ára ársskýrslu Norðurlandsskóga þar sem farið er yfir árangur Norðurlandsskóga á fyrstu 10 starfsárum verkefnisins og mörkuð stefnan áfram. Send verður út könnun á viðhorfi bænda til verkefnisins. Markmiðið er að sjá hvort verkefnið hefur staðið undir væntingum og hvort þjónusta verkefnisins sé góð. Stefnt er að því að allir skógarbændur í Norðurlandsskógum fái sent eintak af 10 ára ársskýrslu. Búið er að ganga frá samningum varðandi afhendingu plantna fyrir árin 2012 og 2013 að hluta. Plönturnar sem afhentar verða 2011 líta vel út og fjöldinn verður á bilinu 500-600 þús. Brynjar, Bergsveinn og Rakel munu grísa eitt-hvað í vor ásamt fleirum sem hafa reynslu af grísjun. Stefnt er að útboði á stærri svæðum haustið 2011. Grísjunin fyrstu árin verður fyrst og fremst í lerki.

Grisjunarreglur Norðurlandsskóga

Nauðsynlegt er að hafa skýrar reglur um hvernig staðið verður að grísjun í framtíðinni (sjá meðfylgjandi grísjunarreglur). Reglurnar gera ráð fyrir að skógarbændur geti valið hvort þeir grísa sjálfir eða fái til þess verkataka sem vinnur undir stjórn Norðurlandsskóga. Stjórnin samþykkir að prófa þessar grísjunarreglur og endurskoða þær síðan þegar fengist hefur reynsla af notkun þeirra.

Innsend erindi

Borist hefur erindi frá Lilju Magnúsdóttir um

styrk að upphæð 400 þús. til að vinna rannsóknaverkefni um hagræn áhrif skógræktar og áhrif Landshlutaverkefnanna á atvinnuuppbyggingu í skógrækt á starfssvæðum þeirra og fjölda starfa. Stjórnin leggur til að Norðurlandsskógar styrki Lilju að upphæð 300 þús.

Önnur mál

Sameiginlegur fundur LHV

Þorsteinn Tómasson hefur boðað til sameiginlegs fundar stjórnar Landshlutaverkefnanna 2. feb. 2011 til að fara yfir stefnu verkefnanna á næstu árum á grundvelli nýútkominnar skýrslu Landbúnaðar- og Sjávarútvegsráðuneytisins um stefnu Landshlutaverkefnanna.

Breytingar á Náttúruverndarlögum

Norðurlandsskógar gerðu athugasemdir við fyrirhugaðar breytingar auk sameiginlegra athugasemda frá öllum helstu hagsmunaaðilum í skógrækt (sjá meðfylgjandi bréf). Breytingarnar gætu haft mjög alvarlegar afleiðingar fyrir notkun helstu timburtrjátegundir Norðurlandsskóga.

Grænni skógar II

Um 20 einstaklingar hafa skráð sig á Grænni skóga II og fyrstu 2 námskeiðin verða á vordögum. Alls verða 12 námskeið skipt niður á 6 annir, með svipuðu sniði og Grænni skógar 1. Megin áherslan verður á nýtingu skógarins.

Önnur námskeið

Fyrirhugað er að halda opin grunnnámskeið í skógrækt í vor með svipuðu sniði og hefur verið gert reglubundið hingað til fyrir þá sem eru að byrja í skógrækt.

Jólatrjáaverkefni Landssambands skógarbænda

Unnið verður með hóp jólatrjáaræktenda, 10-12 í hóp, á afmörkuðum svæðum. Hópnum verður sinnt með ráðgjöf. Markmiðið er að rækta jólatré hratt og örugglega, e.t.v. í frjósömu landi, eins konar akurræktun jólatrjáa þar sem stefnt er að mikilli umhirðu og hámarks nýtingu. Skógarbændum verður boðið uppá ráðgjöf í samstarfi við Lands-

hlutaverkefningin og ræktun skjólbelta fyrir þessa ræktun en bændur sjálfir kosta efni og vinnu.

Fleira ekki gert, fundi slitið.

64. Stjórnarfundur hjá Norðurlandsskógum, mánudaginn 28. mars 2011 í Gömlu Gróðrarstöðinni kl. 11:00

Mættir eru Stefán Guðmundsson, Anna Ragnarsdóttir, Sigurður Skúlason og Valgerður Jónsdóttir sem ritaði fundargerð.

Staðan og starfið framundan

Skýrt frá verkefnastöðunni og starfinu framundan. Starfsmenn Norðurlandsskóga eru við grisjanir þessa dagana og verða þar til vorverkefni taka við.

Hafin er vinna við langtímaáætlun Norðurlandsskóga skv. lögum. Vinnan er á frumstigi og drög verða kynnt stjórn síðar.

Ársreikningur

Framkvæmdastjóri kynnti ársreikning fyrir árið 2010. Rekstarafgangur ársins er 1,8 mkr. sem nokkuð betri afkoma en áætlanir gerðu ráð fyrir. Stjórnin samþykkir ársreikninginn athugasemdalaust.

Taxtar

Samþykkt að hækka taxa fyrir verkþætti samkvæmt vísitölu.

Viðhorfskönnun

Farið yfir niðurstöður viðhorfskönnunar á meðalskógarbænda. Svörun var 74%. Skógarbændur eru almenn mjög jákvæðir gagnvart verkefningu og bjartsýnir á árangur skógræktarinnar.

Önnur mál

Grunnnámskeið í skógrækt verða auglýst næstu daga á öllu starfssvæðinu.

Grænni skógar II hófst um miðjan mars, 21 skógarbóndi tekur þátt.

Fleira ekki gert, fundi slitið.

65. Stjórnarfundur hjá Norðurlandsskógum, þriðjudaginn 21. júní 2011 í Gömlu Gróðrarstöðinni kl. 11:00

Mætt eru Jón Gíslason, Anna Ragnarsdóttir, Guðríður Baldvinsdóttir og Valgerður Jónsdóttir sem ritaði fundargerð.

Þetta er fyrsti fundur nýskipaðar stjórnar Norðurlandsskóga. Jón Gíslason formaður bauð stjórnarmenn velkomna til starfa.

Dagskrá:

Kynning á starfi Norðurlandsskóga Framkvæmdastjóri fór yfir starfsemi Norðurlandsskóga í máli og myndum.

Mjög hefur dregið úr gróðursetningum síðustu ár vegna samdráttar í fjárveitingum til verkefnisins. Í ár verða gróðursettar um 450.000 plöntur, sem er aðeins um þriðjungur þess magns sem gróðursett var árið 2007. Framundan er talsverð grisjun sem er kostnaðarsöm og ljóst er að verði fjárveitingar ekki auknar er nauðsynlegt að draga enn úr gróðursetningu.

Skógarbændur hafa í vor fengið úthlutað mun færri plöntum en þeir hafa óskað eftir, fjárveitingu skorti fyrir um 300.000 plöntum til að mæta lágmarks óskum skógarbænda, en bændur hefðu auðveldlega verið tilbúnir til að gróðursetja um 700.000 fleiri plöntur en í boði voru.

Fjármálin

Mjög hefur dregið úr öllum framkvæmdum undanfarin ár vegna fjárskorts. Biðlisti um inngöngu í verkefnið er orðin nokkuð langur og ekki er hægt að sinna þeim verkefnum sem nauðsynleg eru hjá þeim skógarbændum sem eru með samning við verkefnið.

Stjórnarmenn eru sammála um nauðsyn þess að fjárveitingar verði auknar til verkefnisins, ekki síst í ljósi þess að langstærsti hluti fjárveitinganna rennur til atvinnusköpunar.

Stjórnarmenn eru einnig sammála því að fagleg þjónusta til skógarbænda verði ekki skert, heldur reynt að efla hana sem kostur er. Leitað verði allra leiða til að komast hjá uppsögnum starfsfólks.

Endurskoðun skógræktarlaga

Framkvæmdastjóri kynnti vinnu sem er í gangi við endurskoðun skógræktarlaga, stjórn sam-mála um að fjalla nánar um málið þegar drög að greinargerð vinnuhóps liggja fyrir.

Ársskýrsla

Framkvæmdastjóri kynnti drög að ársskýrslu 2010 og 10 ára yfirliti Norðurlandsskóga. Skýrslan verður prentuð í næsta mánuði og dreift m.a. til allra skógarbænda.

Önnur mál

- Skógargöngur félags skógarbænda Félag skógarbænda á Norðurlandi stendur fyrir skógargöngum hjá skógarbændum í öllum sýslum á Norðurlandi á laugardaginn kemur. Tilefnið er aljóðlegt ár skóga.
- Langtímaáætlun Norðurlandsskóga Framkvæmdastjóri kynnti lauslega fyrirhugaða vinnu við gerð langtímaáætlunar

Fleira ekki gert og fundi slitið.

Símafundur

66. stjórnarfundur Norðurlandsskóga, miðvikudaginn 17. ágúst kl. 11

Símafundur: Mætt: Jón Gíslason, Anna Ragnarsdóttir, Guðríður Baldvinsdóttir og Valgerður Jónsdóttir, sem ritaði fundargerð.

Dagskrá:

Útboðsmál.

Framkvæmdastjóri greindi frá því að samningar um plöntukaup renna út nú á haustmánuðum og ekki er heimild til að framlengja samninga oftast á grundvelli útboðs sem gert var fyrir nokkrum árum.

Mikil óvissa ríkir um fjárframlög næstu ára. Engin þingsályktun hefur verið lögð fram af Sjávarútvegs- og landbúnaðarráðuneyti eins og lög gera ráð fyrir.

Stjórn er sammála um að erfitt sé að gera langtímaáætlanir um plöntukaup við þessar aðstæður.

Samþykkt að fela framkvæmdastjóra að

ganga frá útboðsgögnum vegna plöntukaupa árána 2013 og 2014 í samræmi við meðfylgjandi excel-skjal. Ríkiskaup munu annast útboðið.

Fleira ekki gert og fundi slitið.

67. stjórnarfundur Norðurlandsskóga, haldinn í Gömlu gróðrarstöðinni, miðvikudaginn 19. október 2011 kl. 11

Mætt: Jón Gíslason, Guðríður Baldvinsdóttir, Anna Ragnarsdóttir og Valgerður Jónsdóttir framkvæmdastjóri.

Í upphafi fundar minntist formaður Stefáns Guðmundssonar f.v. stjórnarformanns Norðurlandsskóga sem varð bráðkvaddur 10. september sl. Stefáni voru þökkuð mikil og góð störf í þágu Norðurlandsskóga.

Dagskrá:

Staðan og starfið framundan

Framkvæmdastjóri fór yfir verkefnastöðuna. Úttektum á gróðursetningum sumarsins er lokið og unnið verður að skráningu upplýsinga í gagnagrunn í vetur. Talsverð grisjunarvinna er framundan. Starfsmenn Norðurlandsskóga hafa verið við mælingar á grisjunarreitum og undirbúningi fyrir grisjun að undanfögnu. Stefnt er að því að grisja um 35 hektara í vetur. Starfsmenn Norðurlandsskóga munu grisja eins og tími vinnst til. Einnig hefur verið samið við þá verktaka sem hafa reynslu af grisjun á svæðinu.

Niðurstöður útboðs á plöntum

Útboð í framleiðslu á plöntum til afhendingar árin 2013 og 2014 voru opnuð 11. október. Tilboð bárust frá Gróðrarstöðinni Sólskógum ehf, Barra hf., Gróðrarstöðinni Kvistum og Gróðrarstöðinni Furubrún ehf., einnig barst tilboð í hluta framleiðslunnar frá Álmi ehf. Gróðrarstöðin Sólskógar reyndist með lægsta tilboðið í allar tegundir. Samþykkt að ganga til samninga við Sólskóga skv. tillögu Ríkiskaupa. Plöntuverð lækkaði nokkuð sbr.

við núverandi verð. Samþykkt að auka magn í samningi við Sólskóga samkvæmt heimildum í útboði.

Fjármálin

Fjárhagsstaða verkefnisins er góð og niðurskurðar og aðhaldsaðgerðir hafa skilað góðum árangri.

Önnur mál

Framkvæmdastjóri lagði til að tekin yrði inn í verkefnið jörðin Háaborg í Eyjafjarðarsveit. Samningur um nytjaskógrækt á bújörðum var á jörðinni og skógræktarsvæðið er nær full plantað. Komið er að grisjun á elsta hluta skógarins. Stjórn samþykk því að taka jörðina inn á þeim forsendum að mikilvægt sé að hirt sé um skóg sem þegar er fyrir hendi. Ekki verður greitt stofnframlag girðinga sbr. reglur sem ákveðnar voru varðandi jarðir sem voru þátttakendur í nytjaskógræktarverkefninu.

Fleira ekki gert, fundi slitið
Fundargerð ritaði Valgerður Jónsdóttir

Símafundur

68. stjórnarfundur Norðurlandsskóga, mánudaginn 12. desember 2011 kl. 14

Mætt: Jón Gíslason, Guðríður Baldvinsdóttir, Anna Ragnarsdóttir og Valgerður Jónsdóttir framkvæmdastjóri.

Dagskrá:

Fjárhagsáætlun 2012

Framkvæmdastjóri kynnti fjárhagsáætlun fyrir árið 2012. Áætlunin gerir ráð fyrir um 4 mkr. halla á rekstri ársins, enda gangi höfuðstóll fyrri ára upp í þann halla. Áætlaður höfuðstóll í árslok verði rúmar 3 mkr. Stjórn samþykkir fyrirbyggjandi áætlun.

Innsend erindi

Borist hefur styrkbeiðni frá Lilju Magnúsdóttur vegna mastersverkefnis hennar um hagræn áhrif skógræktar. Óskað er eftir 300 þús. Kr. framlagi frá Norðurlandsskógum. Verkefnið var styrkt um sömu upphæð á síðasta ári. Í ljósi þess hafnar stjórn styrkbeiðninni.

Fleira ekki gert, fundi slitið
Fundargerð ritaði Valgerður Jónsdóttir





