



ÁRSSKÝRSLA NORÐURLANDSSKÓGA 2010 OG TÍU ÁRA YFIRLIT



EFNISYFIRLIT

Samantekt	4
Tíðarfar og vöxtur	4
Námskeið og kynning	4
Samningar	5
Grisjun	5
Stjórn og starfsmenn	5
Áhöld og tæki	6
Úttektir	6
Plöntukaup	6
Fjármál	6
Rannsóknarstarf	6
Framkvæmdir – heildarfirlit	7
Vestur – Húnavatnssýsla samantekt	12
Austur – Húnavatnssýsla samantekt	12
Skagafjarðarsýsla samantekt	13
Eyjafjarðarsýsla samantekt	13
Suður-Þingeyjarsýsla samantekt	13
Norður-Þingeyjarsýsla samantekt	14
Lykiltölur	14
Ársreikningur 2010	15
Fundargerðir stjórnar Norðurlandsskóga 2010	17
10 ára yfirlit Norðurlandsskóga og framtíðarhorfur	19
Samantekt	19
Stjórn og starfsmenn	19
Tíðarfar og vöxtur	20
Fræðslumál og útgáfa	20
Samningar – lög og reglur	21
Grisjun	21
Rannsóknarstarf	23
Árangursmat gróðursetninga	23
Árangursmat skjólbeltaræktunar	24
Gróðursetning og áburðagjöf	25
Ræktun í grasgefnu landi	27
Tegundir, kvæmi og klónar	28
Afurðir	28
Útgefið efni	29
Áætlanagerð Norðurlandsskóga	29
Gróðursetningaráætlanir	29
Skráning framkvæmda	30
Grisjunaráætlanir	30
Skjólbelti	31
Gæðaprófun skógarplantna	31
Framkvæmdir – heildaryfirlit	32
Vestur – Húnavatnssýsla	33
Austur – Húnavatnssýsla	34
Skagafjarðarsýsla	34
Eyjafjarðarsýsla	36
Norður-Þingeyjarsýsla	37
Suður-Þingeyjarsýsla	38
Viðarframboð hjá bændum með samninga við NLS	39
Hvað falla margir m3 við grisjanir á NLS í framtíðinni	39
Viðhorfskönnun á meðal skógarbænda	41
Framtíðarsýn – í upphafi skyldi endinn skoða!	49
Hugleiðingar Davíð Herbertsson, Hrísgarði	50
Sigrún Grímsdóttir, Saurbæ	51
G. Kristín Jóhannesdóttir, Páfastöðum	52
Björn Halldórsson, Valþjófsstöðum	53
Anna Guðmundsdóttir, Reykhúsum	54

Ágæti lesandi!

Hér birtist ársskýrsla Norðurlandsskóga fyrir starfsárið 2010. Norðurlandsskógar voru stofnaðir árið 2000 og hafa því starfað í 10 ár. Það þykir stuttur tími í skógrækt, raunar má segja að verkefnið hafi vart slitið barnsskónum. Af tilefni þessa áfanga var ákveðið að taka saman yfirlit yfir 10 fyrstu starfsár verkefnisins og gefa út ásamt hefðbundinni ársskýrslu.

Í tíu ára yfirlitinu eru teknar saman helstu framkvæmdir og reynt að meta árangur, einnig er gerð tilraun til að áætla umfang og framkvæmdir næstu tíu árin.

Í skýrslunni eru birtar niðurstöður viðhorfskönnunar sem gerð var á meðal skógarbænda á Norðurlandi og hugleiðingar nokkurra skógarbænda um skógræktina.

Það er von okkar að þessi samantekt verði góð heimild, þegar árin líða og árangurinn af starfi skógarbænda á Norðurlandi verður orðin enn sýnilegri heldur en í dag. Á meðal markmiða með stofnun Norðurlandsskóga var að byggja upp nýja auðlind sem mundi í framtíðinni styrkja byggð og skapa verðmæti. Árangurinn af starfi skógarbænda þessi fyrstu 10 starfsár verkefnisins bendir svo sannarlega til að þessum markmiðum, ásamt fleirum, verði náð og á Norðurlandi komi til með að verða til skógarauðlind sem mun skila margfalt til baka til komandi kynslóða því sem lagt er til grundvallar í dag.

Valgerður Jónsdóttir
Framkvæmdastjóri

ÁRSSKÝRSLA 2010

Samantekt

Framkvæmdir ársins voru með minnsta móti, enda niðurskurður á fjárveitingum verið mikill undanfarin tvö ár. Gróðursetningar gengu þó vel og tíðarfar var hagstætt. Ekkert var gróðursett að haustinu, frekar en á síðasta ári, vegna samdráttar. Nokkrar óánægju hefur gætt á meðal bænda með að ekki sé boðið upp á plöntur að haustinu þar sem haustgróðursetningar hafa víðast komið vel út og henta sumum bændum eins og sauðfjárbændum betur en vorgróðursetningar. Það er því miður að þurfa að leggja þær af, en með því sparast talsverður kostnaður og hægt að fjölga vorgróðursettum plöntum í staðinn. Reiknað er með að taka upp haustgróðursetningar að nýju um leið og fjárframlög til verkefnisins aukast.

Tíðarfar og vöxtur

Veturinn var óvenju hlýr um allt land. Norðanlands var úrkomunni furðu misskipt á mánuði. Desemberúrkoma á Akureyri var nærri meti að magni til, en fádæma þurrt var í janúar og svo aftur óvenju úrkomusamt í febrúar. Í heild var úrkoma fyrri hluta árs á Akureyri talsvert umfram meðallag. Sumarið var áberandi kaflaskipt en miklir þurrkar voru frá því seint í maí og fram í júlí. Þá skipti um og var úrkoma og dumbungur að miklu leyti út ágúst. Á Akureyri var sumarið það fimmta hlýjasta frá upphafi mælinga. Hæsti hiti sumarsins mældist ekki fyrr en í september, 24,9 stig á Möðruvöllum í Hörgárdal. Verður að teljast óvenjulegt að hæsti hiti á metsumri skuli ekki vera hærri en þetta (heimild:vedur.is). Veðurfar var í heildina hagstætt trjágróðri og engar teljandi veðurfarskemmdir urðu á trjám. Vöxtur var vel yfir meðallagi. Tíðarfarið var einnig hagstætt meindýrum og sjúkdómum og urðu skemmdir af þeirra völdum óvenjumiklar á árinu. Jarðyglulirfur fundust í fyrsta sinn á Norðurlandi og ollu þær þó nokkrum skemmdum á lerki í Skagafirði.



Jarðyglulirfa að gæða sér á grenínálum



Fallegar aspir í Austurhlíð í Blöndudal

Einnig urðu skemmdir af völdum óþekktis meindýrs á lerki í Austur-Húnavatnssýslu. Ryðsveppur í birki náði sér einnig vel á strik um haustið og felldu birkiskógar lafið óvenju snemma af þeim sökum.

Námskeið og kynning

Námskeiðaröðin Grænni skógar I á Norðurlandi kláraðist í vor og útskrifaðist hópur skógarbænda við hátíðlega athöfn, eftir lokanámskeiðið sem haldið var á Steinstöðum í Skagafirði. Námskeiðaröðin Grænni skógar II hefst vorið 2011.



Útskriftarhópurinn, Grænni skógar I

Norðurlandsskógar stóðu fyrir námskeiði um landslagsaðlögun skóga í vor. Leiðbeinandi var Simon Bell sem er þekktur sérfræðingur víða um lönd á þessu sviði. Námskeiðið stóð í þrjá daga og voru þátttakendur frá landshlutaverkefnunum, Skógrækt ríkisins, Skógræktarfélagi Íslands, Skógræktarfélagi Eyfirðinga, Skógráði ehf. og Landbúnaðarháskólanum, allt fólk sem vinnur að gerð skógræktaráætlana með beinum eða óbeinum hætti. Auk fyrirlestra voru gerðar verklegar æfingar þar sem þátttakendur fengu raunverulegan kassalaga skógarreit sem laga átti að landslaginu og hanna nýjan skóg í framhaldinu. Þátttakendur voru sammála um að námskeiðið hafi tekist vel og myndi nýtast skógfræðingum í að gera enn betur en áður í að hanna skóga þannig að þeir falli sem best að landslagi.



Simon Bell leiðbeinir þátttakendum

Samningar

Engir nýir skógræktarsamningar voru gerðir á árinu. Nýjar jarðir verða ekki teknar inn í verkefnið á meðan niðurskurður er á fjárlögum. Um 15 jarðir eru nú á biðlista um að komast inn í verkefnið. Dregið var úr samningum um plöntukaup sem afhenda átti árin 2012 og 2013 vegna óvissu um áframhaldandi fjárfrahlög frá ríkinu.

Grisjun

Grisjun verður sífellt fyrirferðameiri hjá Norðurlandsskógum. Komið er að grisjun á nokkrum

jörðum þar sem gróðursetningar hófust í verkefninu nytjaskógrækt á bújörðum. Í janúar til mars var haldið áfram með grisjanir á bæjunum Hvammi og Brekku í Eyjafjarðasveit. Á báðum stöðum var verið að snemmgrisja lerki. Grisjuðu svæðin höfðu verið mæld fyrir grisjun og skráð var hversu margir tímar fóru í grisjun á hverjum reit. Ekkert var grisjað um sumarið en þegar líða fór að hausti var ákveðið að fara að huga að frekari grisjun. Á Glæsibæ var grisjuð ösp frá greni. Á nokkrum svæðum hafði ösp og greni verið plantað á sama tíma og var öspin hugsuð sem skjól fyrir grenið í uppvextinum. Nú hafði öspin gengt sínu hlutverki og því tímabært að taka hana áður en hún færi að píska grenið. Á Silfrastaðum var einnig unnið við grisjun á ungum lerkiskógum en þar sá skógarbóndinn sjálfur um grisjunina. Ákveðið var að fara í allnákvæmar úttektir á hvort og á hvaða aldri væri hægt að grisja lerkiskóga og nota efnið sem girðingastaura. Í Víðigerði, Þverá, Glæsibæ og Hrafnstöðum var grisjaður ungur lerkiskógur. Elsti skógurinn var 22 ára og sá yngsti var 16 ára. Þéttleikinn var frá 4.400 niður í 2.600 tré á hektara. Á hverjum stað var grisjað í um 16 klukkustundir. Fyrir og eftir grisjun voru settir út nokkrir mælifletir þar sem trén voru mæld og vaxtarlag metið. Felldir bolir voru taldir og á þremur stöðum voru girðingastaurar unnir úr efninu og fjöldinn borin saman við niðurstöður úr mælingum. Reiknað er með að halda áfram með tímamælingar við grisjanir árið 2011 og safna þannig nákvæmari upplýsingum.

Grisjaðir hektarar árið 2000				
Jörð	Rússalerki	Alaskaösp	Annað	Samtals
Brekka	8,7			8,7
Glæsibær	0,7	3,0		3,7
Hrafnstaðir	0,5			0,5
Hvammur	4,0		0,8	4,8
Silfrastaðir	2,0			2,0
Víðigerði	0,2			0,2
Þverá	0,3			0,3
Samtals	16,4	3,0	0,8	20,2

Stjórn og starfsmenn

Stjórn Norðurlandsskóga er skipuð þeim Stefáni Guðmundssyni fv. alþingismanni á Sauðárkróki sem er stjórnarformaður, Sigurði Skúlasyni skógarverði á Vöglum og Önnu Ragnarsdóttur á Krithólí Skagafirði. Eins og undanfarin ár er Valgerður Jónsdóttir framkvæmdastjóri, Brynjar Skúlason svæðisstjóri í Eyjafirði og S-Þingeyjarsýslu, Bergsveinn Þórsson svæðisstjóri í Skagafirði og Húnavatnssýslum og Rakel J. Jónsdóttir er svæðisstjóri í N-Þing og sér jafnframt um skjólbeltarækt. Brynjar var í námsleyfi fyrri part ársins og Rakel í fæðingarorlofi hálf tveggja ára. Ekki var bætt við starfsfólki til afleysinga og var verkefnið því nokkuð undirmannað fyrri hluta árs.

Áhöld og tæki

Keyptur var útbúnaður til grisjunar þar sem starfsmenn Norðurlandsskóga munu sinna grisjunarstörfum eins og tími gefst til hjá þeim bændum sem kjósa að grisja ekki sjálfir. Þetta er þó tímabundin ráðstöfun og einungis gripið til þessa nú þegar fjárveitingar eru í lágmarki og ekki svigrúm til að ráða verktaka.

Úttektir

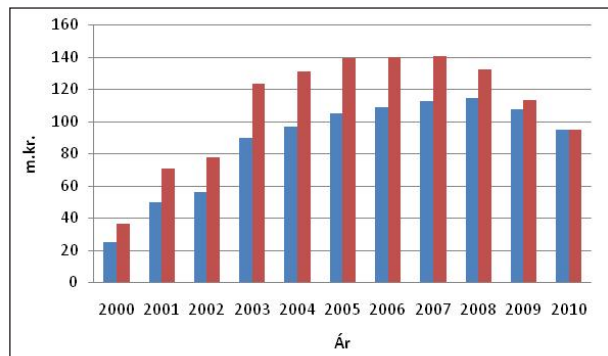
Eins og undanfarin ár var gerð úttekt á lifun gróðursettra plantna á starfssvæði Norðurlandsskóga. Mæld voru afföll í árs-gömlum og fimm ára gömlum gróðursetningum. Lifun í árs-gömlum gróðursetningum var 85%. Lifun í 5 ára gróðursetningum var 57%.

Plöntukaup

Á þessu ári voru keyptar um 45.000 plöntur af Gróðrarstöðinni Barra, um 620.000 frá Sólskógum, um 20.000 af Gróðrarstöðinni Árbakka. Áfram voru dreifingastöðvar fyrir plöntur í Sandfells-haga í N-Þing. á Vöglum í S-Þing., Krithólí í Skagafirði, Kjarna í Eyjafirði og að Miðhópi í Húnþingi vestra. Plöntukaupasamningar hafa verið skornir mikið niður vegna þeirrar óvissu sem ríkir um fjárfram-lög næstu ára.

Fjármál

Fjárveiting ársins var 95,1 mkr. eða tæpum 12 mkr. lægri upphæð en árið áður.



Fjárveitingar til Norðurlandsskóga. Bláar súlur sýna fjárveitingar hvers árs. Rauðar súlur sýna fjárveitingar miðað við verðlag árið 2010.

Eins og sjá má á súlurritinu hér að ofan, hafa ráðstöfunartekjur verkefnisins lækkað mjög síðustu ár eða allt frá árinu 2005. Síðustu ár hafa verið fullnýttar allar þær sparnaðaraðgerðir sem færar eru. Sú stefna hefur verið tekin að draga úr gróðursetningum og áhersla lögð á að sinna grisjunum eins og hægt er. Frestun á grisjunum er dýr og það rýrir verðgildi skógarins í framtíðinni. Fastráðnir starfsmenn Norðurlandsskóga eru fjórir um þessar mundir. Til þess að komast hjá uppsögnum hafa starfsmenn sinnt grisjun hjá þeim skógarbændum sem ekki kjósa að grisja sjálfir.

Rannsóknarstarf

Ekki voru settar út neinar nýjar tilraunir árið 2010 en unnið var í eftirtöldum tilraunum:

Haust - áburðartilraun á Stapa og Stóru-Hámundarstöðum

Tilraunin var mæld um haust og reiknað var úr mælingum, lifun og vexti. Niðurstöður voru birtar sem veggspjald á Fræðþingi landbúnaðarins og á Fagrådstefnu skógræktarinnar. Niðurstöðurnar er hægt að finna á heimasíðu Norðurlandsskóga og í greinasafni bændasamtakana. Ekki er gert ráð fyrir frekari úttektum á þessari tilraun.

Jarðvinnslutilraun í Saurbæ.

Lifun var tekin út að vori. Gert er ráð fyrir að halda áfram að fylgjast með lifun og vexti a.m.k. næstu fjögur ár áður en niðurstöður verða birtar.

Flex áburðartilraun í Ásgarði-Eystri og Stóru-Hámundarstöðum.

Tilraunin var mæld að hausti. Gert er ráð fyrir að mæla tilraunina aftur eftir tvö ár og birta þá niðurstöður.

Áburðargjöf á Ierki í Hólsgerði.

Tilraunin var mæld að hausti. Það á eftir að reikna úr mælingum og birta niðurstöður. Ekki er reiknað með að taka þessa tilraun út aftur.

Áburðarhleðslutilraun.

Þessi tilraun er lokaverkefni Rakelar. Tilraunin var mæld og niðurstöður birtar í mastersritgerð Rakelar.

Lerkigirðingastaurar.

Gerðar voru afkastamælingar á grisjun í ungum lerkiskógum og athugað hvað fengist mikið af lerkistaurum úr grisjuninni. Niðurstöður voru birtar á Fagrådstefnu skógræktarinnar. Þær er hægt að finna á heimasíðu Norðurlandsskóga og í greinasafni bændasamtakana.

Ryðaspar víxlanir á Bessastöðum og Hólsgerði.

Skógrækt ríkisins fékk aðstoð frá Norðurlandsskógum við mælingar á þessum tilraunum og sér Skógræktin um úrvinnslu gagna.

Framkvæmdir – heildaryfirlit

Skógrækt

Gróðursett var á 111 jörðum, alls 665.279 plöntur og er það minnkun um rúmlega 180.000 plöntur frá árinu áður. Þinglýstir skógræktarsamningar voru 156 í árslok um 8.8.693 hektara.

Heildargróðursetning í skógrækt árið 2010										
V.-Húnavatnssýsla	Birki	Fura	Greni	Lerki	Reynir	Víðir	Þinur	Ösp	Annað	Samtals
Auðunnarstaðir	5.000	985	175	10.448	96					16.704
Barð	1.320	600		2.000	96			96		4.112
Barkarstaðir	3.000		4.992							7.992
Bessastaðir				3.800		210			35	4.045
Brekkulækur	3.000		1.453	400	96					4.949
Dæli	8.000	1.000		3.819						12.819
Efri og Neðri Foss	24.125		805	4.020	96			24		29.070
Fosshóll				1.520				504		2.024
Grund 2	1.800	1.400	6.480	4.000						13.680
Núpdalstunga	800	400		2.320	96			192		3.808
Saurar	4.520	3.400	4.512		96			2.040		14.568
Syðri-Kárastaðir	480	480	2.547							3.507
	52.045	8.265	20.964	32.327	576	210	0	2.856	35	117.278
A.-Húnavatnssýsla	Birki	Fura	Greni	Lerki	Reynir	Víðir	Þinur	Ösp	Annað	Samtals
Ásar	280	690	595	6.968	96					8.629
Ásbrekka	2.800	1.505	5.572		96	105	72	280	70	10.500
Bakki	1.200	715	1.105	2.000						5.020
Dunhóll II	1.800	1.360	240	1.480	96				70	5.046
Forsæludalur	490	120		1.600				192	140	2.542
Hamar	1.000	850	700		96		480	1.992		5.118
Hof	210		525		96		168			999
Litla-Búrfell	16.330									16.330
Saubær			4.625		96					4.721
Stóra-Búrfell	3.200							3.504		6.704
Þingeyrar	1.910		4.704	4.600	24				105	11.343
	29.220	5.240	18.066	16.648	600	105	720	5.968	385	76.952

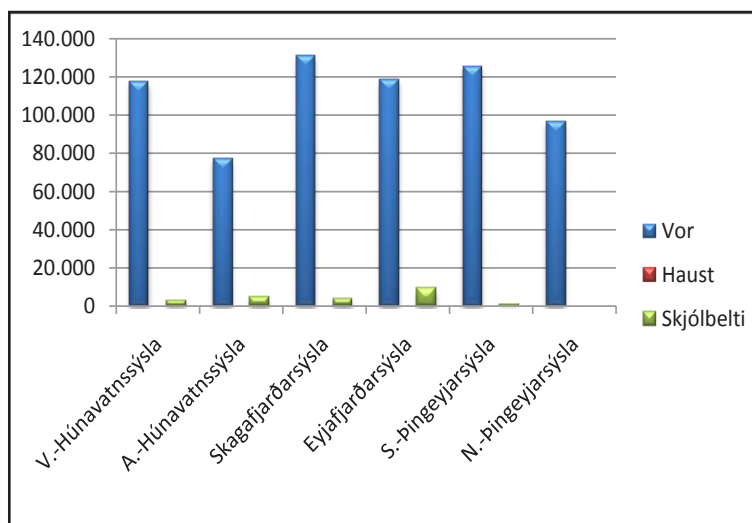
Skagafjarðarsýsla	Birki	Fura	Greni	Lerki	Reynir	Víðir	Þinur	Ösp	Annað	Samtals
Ásgarður	1,800	1,480	2,509	480	96					6,365
Ásgarður Eystri	1,800	1,400		3,280	144					6,624
Brennigerði		520		400				168		1,088
Brúnastaðir	520	305	144	720	96					1,785
Engihlíð	35	40			48					123
Flugumýrarhv.	680	1,200	1,392	120		245		312		3,949
Geitagerði	2,520	200		720	96					3,536
Hafgrímsstaðir	1,520	1,720		6,968	144					10,352
Hringver	3,160	4,000	6,770	3,080				897		17,907
Hvammkot	400	425	744	400				192	70	2,231
Kriðhóll 2	640		2,808	3,080	168					6,696
Kúskerpi		210	760	3,000	144					4,114
Kýrholt			6,504					504		7,008
Lón	200			1,200				96		1,496
Marbæli		185	166	120	96		72			639
Melar	375			200	96			312		983
Merkigarður	1,520	1,320		1,000						3,840
Mælifellsá	1,000	480			144					1,624
Neðri-Ás 1	2,000			3,480				288		5,768
Páfastaðir	4,000							1,008		5,008
Reykir	4,160	2,400	2,692		144			1,008		10,404
Silfrastaðir		890	770		182		48	192		2,082
Stekkjaflatir.	1,680		288	4,600	144			288		7,000
Stóru-Reykir	1,145		284		144			504		2,077
Valadalur	3,080	2,130	2,412	6,600	96			96		14,414
Viðvík	1,600			1,960						3,560
	33,835	18,905	28,243	41,408	1,982	245	120	5,865	70	130,673

Eyjafjarðarsýsla	Birki	Fura	Greni	Lerki	Reynir	Víðir	Þinur	Ösp	Annað	Samtals
Ásláksstaðir			4,457							4,457
Ásláksstaðir ehf.			2,520					96		2,616
Brekkukot		600		800						1,400
Espihóll			30							30
Flaga		120		1,920						2,040
Gerði	80	760	72	2,200						3,112
Glæsibær	600	400		1,600						2,600
Gröf	480	320								800
Hesjuvellir				240				144	10	394
Hólar Öxnadal	3,815	800		5,001						9,616
Hólsgærði	3,040	200	984	12,997						17,221
Hraukbæjarkot	350	520	384							1,254
Kroppur	4,560	120		4,760						9,440
Litlabúfa	300			120			288			708
Reykhús 1	400		165	458	72	70				1,165
Rútsstaðir		1,000	4,152							5,152
Skjaldarstaðir		720	700							1,420
Stóru-Hámundarst.	3,520	3,490	5,996	4,000						17,006
Syðra-Laugaland	315	120	504							939
Syðri-Reistará		80	70		72			96		318
Tungufell	6,068				168					6,236
Vellir	5,000	2,000	7,992							14,992
Ytri-Vík	1,000	480		1,005						2,485
Þverá	9,870	720		2,560						13,150
	39,398	12,450	28,026	37,661	312	70	288	336	10	118,551

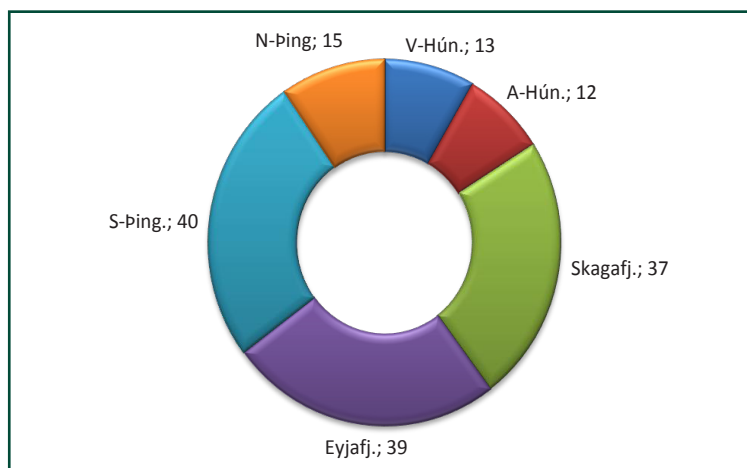
S.-Þingeyjarsýsla	Birki	Fura	Greni	Lerki	Reynir	Víðir	Þinur	Ösp	Annað	Samtals
Ártún	2.400	800	2.500	400	192			96		6.388
Engi	1.000									1.000
Engidalur	2.000									2.000
Fellshlíð			3.504					792		4.296
Gautlönd	8.000									8.000
Hallgilsstaðir		600	504	1.520						2.624
Hjallaheiði	3.000	2.000	3.770	520				1.608		10.898
Hjalli	525		2.379					216		3.120
Hjaltastaðir-skóg		625	140	200	96					1.061
Hrafnstaðir		200		600						800
Hrísgerði	120	1.800	4.250	1.600				2.016		9.786
Hróarsstaðir		705	1.236	2.520	96		72			4.629
Kálfborgará	1.280	1.650	1.344	3.120	96					7.490
Kárhóll		40	840	1.520	96					2.496
Knútsstaðir	2.000		70	640						2.710
Landamót		235	315		96					646
Litlaströnd	3.000	400	105	4.200	96					7.801
Lundarbrekka 2				6.320						6.320
Melar/Hjarðarholt	1.240	200	280	1.480						3.200
Narfastaðir	3.080	400	280	6.120						9.880
Núpar/Kjölur	2.000			640	24					2.664
Sandvík	4.320	2.000	3.530	2.800						12.650
Tungunes			2.400					2.208		4.608
Víðifell		1.240	735	2.000			72			4.047
Víðivellir		2.730	105	1.200			72			4.107
Ytri-Skál	520			1.600						2.120
	34.485	15.625	28.287	39.000	792	0	216	6.936	0	125.341
N.-Þingeyjarsýsla	Birki	Fura	Greni	Lerki	Reynir	Víðir	Þinur	Ösp	Annað	Samtals
Árdalur	6.760	1.080		15.008						22.848
Brekka			210	600						810
Garður	1.740			6.000		315			105	8.160
Garður 1		2.000		19.518						21.518
Gilhagi 2		1.315	1.008	400	96			96	35	2.950
Lindarbrekka	1.360	2.000		10.050						13.410
Presthólar	1.120	600		1.000						2.720
Sandfellshagi 2				1.080						1.080
Snartarstaðir 2	800	1.720		6.000						8.520
Valbjófsstaðir 1	2.800	215	192	1.640						4.847
Ytra-Lón	3.640	600	461	3.000	120					7.821
Ærlækur				1.800						1.800
	18.220	9.530	1.871	66.096	216	315	0	96	140	96.484

Heildargróðursetning í skógrækt árið 2010										
	Birki	Fura	Greni	Lerki	Reynir	Víðir	Þinur	Ösp	Annað	Samtals
V.-Húnavatnssýsla	52.045	8.265	20.964	32.327	576	210	0	2.856	35	117.278
A.-Húnavatnssýsla	29.220	5.240	18.066	16.648	600	105	720	5.968	385	76.952
Skagafjarðarsýsla	33.835	18.905	28.243	41.408	1.982	245	120	5.865	70	130.673
Eyjafjarðarsýsla	39.398	12.450	28.026	37.661	312	70	288	336	10	118.551
S.-Þingeyjarsýsla	34.485	15.625	28.287	39.000	792	0	216	6.936	0	125.341
N.-Þingeyjarsýsla	18.220	9.530	1.871	66.096	216	315	0	96	140	96.484
	207.203	70.015	125.457	233.140	4.478	945	1.344	22.057	640	665.279

Heildargróðursetning 2010



Fjöldi samningsbundinna skógræktarjarða í árslok 2010



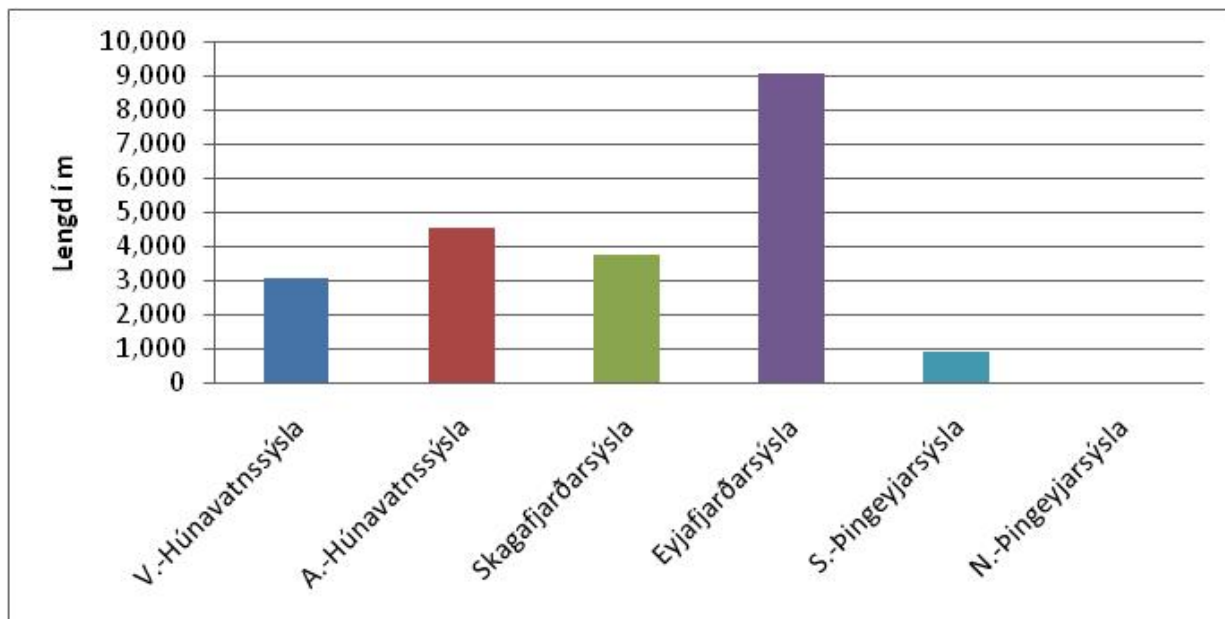
Skjólbelti

Skjólbelti voru ræktuð á 26 jörðum á árinu. Heildarlengd beltanna var um 21 km miðað við einfalda röð. Það er minnkun um rúmlega helming frá árinu áður.

A.-Húnavatnssýsla	Ber	Birki	Greni	Lerki	Reynir	Víðir	Ösp	Annað	Samtals
Litla-Búrfell						4.007		525	4.532
	0	0	0	0	0	4.007	0	525	4.532
Eyjafjarðasýsla	Ber	Birki	Greni	Lerki	Reynir	Víðir	Ösp	Annað	Samtals
Amarfell								10	10
Björg		57	90		35	460	70	315	1.027
Brúnir	140				4	8	24		176
Efri-Rauðilækur		105	60	80	24	980	140	150	1.539
Finnastaðir	220	105	45	1.640	105	1.160	145	140	3.560
Glæsibær 2		148	135	127	72	1.036	48		1.566
Jóðisarstaðir		80	86		96	360	42		664
Kristnes			150						150
Litli-Dunhagi 1	70	30		20	45	35	20	55	275
Ytra-Garðshorn		10			10	63	40		123
	430	535	566	1.867	391	4.102	529	670	9.090
Skagafjarðarsýsla	Ber	Birki	Greni	Lerki	Reynir	Víðir	Ösp	Annað	Samtals
Gil						98		88	186
Hafsteinsstaðir	70	155			96	792	54	70	1.237
Halldórsstaðir		80				284		70	434
Holtkot	94	72	40		105	380	105	135	931
Hringver	105				96	630		140	971
	269	307	40	0	297	2.184	159	503	3.759
S.-Þingeyjarsýsla	Ber	Birki	Greni	Lerki	Reynir	Víðir	Ösp	Annað	Samtals
Hallgilsstaðir		30			24	420		105	579
Kross	70								70
Sandvík		30			27	52			109
Úlfsbær	16	30		12	10	59			127
	86	90	0	12	61	531	0	105	885
V.-Húnavatnssýsla	Ber	Birki	Greni	Lerki	Reynir	Víðir	Ösp	Annað	Samtals
Efri og Neðri Foss	70					1.120			1.190
Eyjanes	35								35
Jörfi	35	40			48	455	48		626
Sólbakki	105								105
Syðra-Kolugil		30		40		30			100
Víðidalstunga	140	45	72		24	665		70	1.016
	385	115	72	40	72	2.270	48	70	3.072

Alls gróðursett í skjólbelti árið 2010

	Ber	Birki	Greni	Lerki	Reynir	Víðir	Ösp	Annað	Samtals
V.-Húnavatnssýsla	385	115	72	40	72	2.270	48	70	3.072
A.-Húnavatnssýsla	0	0	0	0	0	4.007	0	525	4.532
Skagafjarðarsýsla	269	307	40	0	297	2.184	159	503	3.759
Eyjafjarðarsýsla	430	535	566	1.867	391	4.102	529	670	9.090
S.-Þingeyjarsýsla	86	90	0	12	61	531	0	105	885
N.-Þingeyjarsýsla	0	0	0	0	0	0	0	0	0
	1.170	1.047	678	1.919	821	13.094	736	1.873	21.338



Myndin sýnir lengd ræktaðra skjólbelta í hverri sýslu árið 2010

Vestur – Húnavatnssýsla

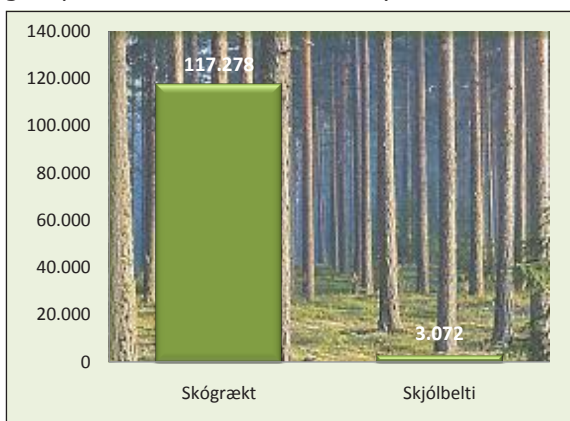
Samantekt

Skógrækt

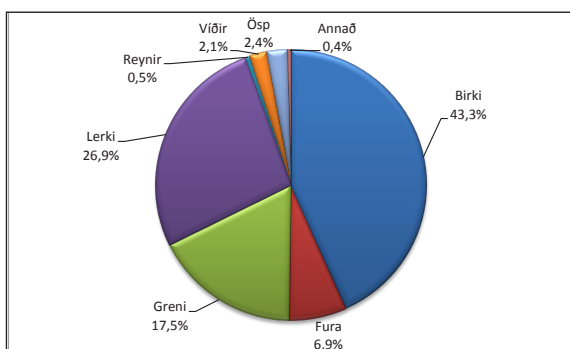
Gróðursettar voru 117.278 plöntur á 12 jörðum og er það minnkun um rúmar 22.000 plöntur frá fyrra ári. Enginn nýr skógræktarsamningur var gerður á árinu og eru 13 jarðir með skógræktarsamninga um alls 824 ha lands.

Skjólbeltarækt

Skjólbelti voru ræktað á sex jörðum alls um 3 km og er það talsverð minnkun frá fyrra ári.



Gróðursetning í Vestur-Húnavatnssýslu 2010



Skipting tegunda í Vestur-Húnavatnssýslu 2010

Austur – Húnavatnssýsla

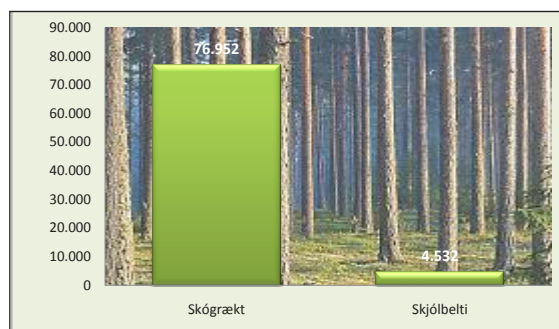
Samantekt

Skógrækt

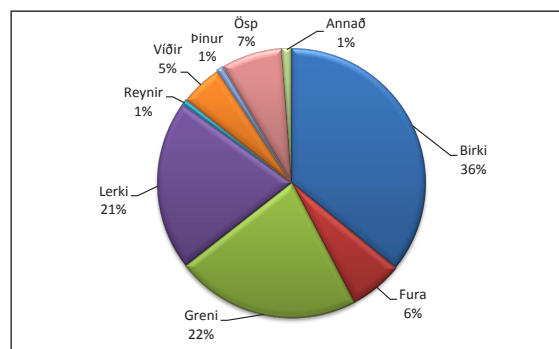
Gróðursettar voru 79.952 plöntur á 11 jörðum og er það minnkun um rúmlega 19.000 plöntur frá fyrra ári. Enginn nýr skógræktarsamningur var gerður á árinu og eru nú 11 jarðir með skógræktarsamninga um alls 955 ha.

Skjólbeltarækt

4,5 km af skjólbeltum voru ræktaðir á einni jörð og er það í heildina svipað og á síðasta ári.



Gróðursetning í Austur-Húnavatnssýslu 2010



Skipting tegunda í Austur-Húnavatnssýslu 2010

Skagafjarðarsýsla

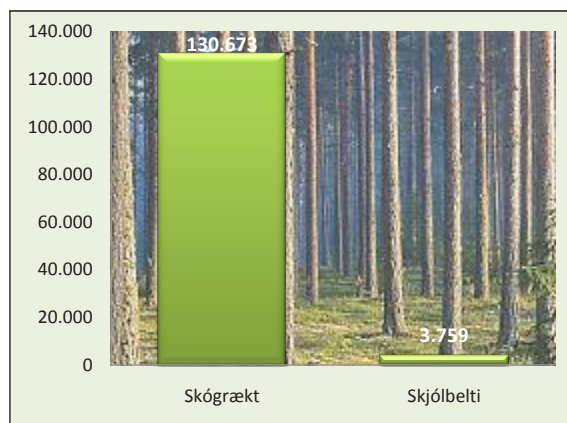
Samantekt

Skógrækt

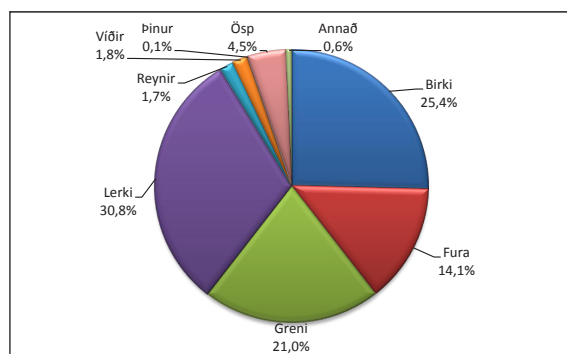
Gróðursett var á 26 jörðum alls 130.673 plöntur og er það minnkun um rúmar 80 þúsund plöntur frá fyrra ári. Enginn nýr skógræktarsamningur var gerður á árinu og eru nú 39 skógræktarsamningar í Skagafirði um alls 2.133 ha.

Skjóbeltarækt

Skjóbelti voru ræktuð á 5 jörðum, samtals 4 km á lengd og er það talsverð minnkun frá því í fyrra.



Gróðursetning í Skagafjarðarsýslu 2010



Skipting tegunda í Skagafjarðarsýslu 2010

Eyjafjarðarsýsla

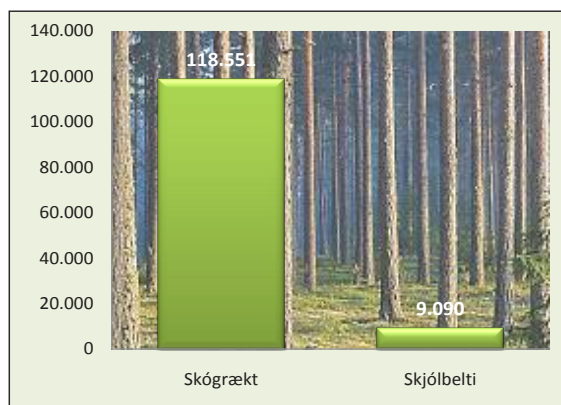
Samantekt

Skógrækt

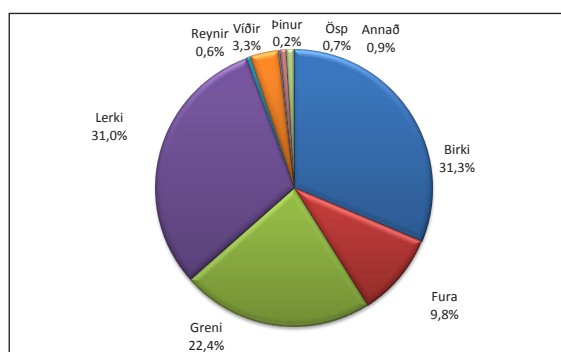
Gróðursettar voru 118.551 plöntur á 24 jörðum og er það minnkun um rúmlega 47 þúsund plöntur frá fyrra ári. Enginn nýr skógræktarsamningur var gerður á árinu og eru nú 39 jarðir með skógræktarsamninga um alls 1.969 ha. lands.

Skjóbeltarækt

Skjóbelti voru ræktuð á 10 jörðum, alls um 9 km og er það talsverð minnkun frá fyrra ári.



Gróðursetning í Eyjafjarðarsýslu 2010



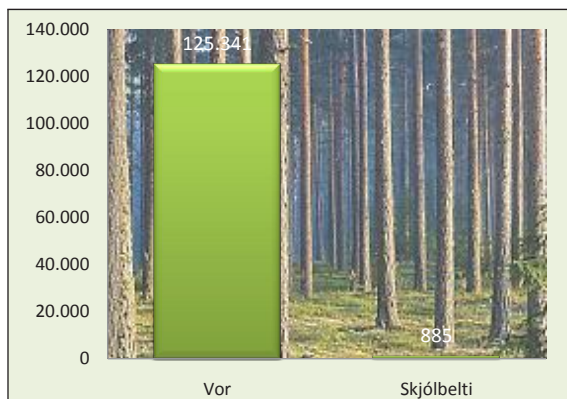
Skipting tegunda í Eyjafjarðarsýslu 2010

Suður-Þingeyjarsýsla

Samantekt

Skógrækt

Gróðursett var á 26 jörðum alls 125.341 plöntur og er það samdráttur upp á tæplega 40 þúsund plöntur frá fyrra ári. Enginn nýr skógræktar-

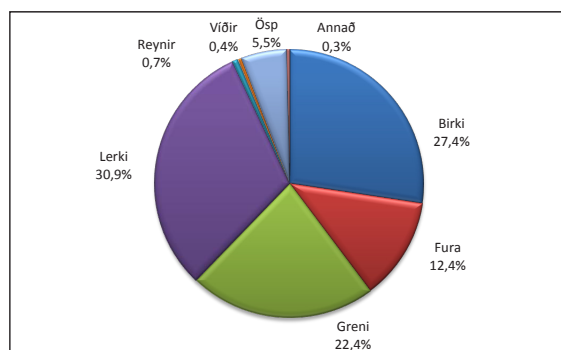


Gróðursetning í Suður-Þingeyjarsýslu 2010

samningur var gerður á árinu og eru nú 40 jarðir með skógræktarsamninga um alls 2.043 ha lands.

Skjóbeltarækt

Skjóbelti voru ræktuð á 4 jörðum, alls um 1 km og er það mikil minnkun miðað við fyrra ár.



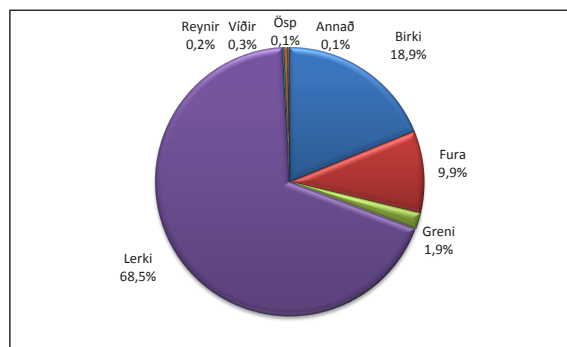
Skipting tegunda í Suður-Þingeyjarsýslu 2010

Norður-Pingeyjarsýsla

Samantekt

Skógrækt

Gróðursett var á 12 jörðum, alls 96.484 plöntur og er það um 33 þúsund plöntum meira en á síðasta ári. Enginn nýr skógræktarsamningur var gerður

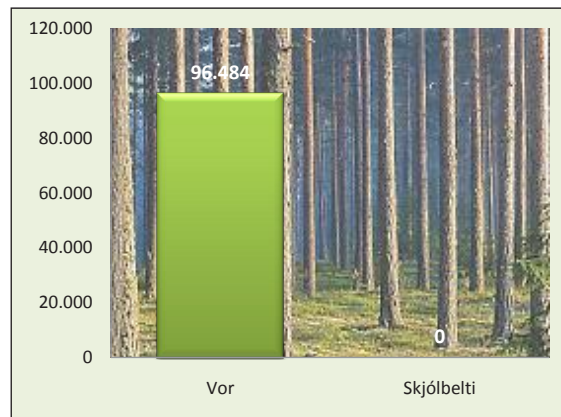


Skipting tegunda í Norður-Pingeyjarsýslu 2010

á árinu og eru nú 15 jarðir með samninga um alls 811 ha lands.

Skjólbeltarækt

Engin skjólbeltarækt var í ár.



Gróðursetning í Norður-Pingeyjarsýslu 2010

Ýmsar lykiltölur

	Ýmsar lykiltölur	2006	2007	2008	2009	2010
1	Fjöldi samningsbundinna skógræktarjarða	136	144	152	156	156
2	Flatarmál í ha.	7.434	7.989	8.459	8.693	8.693
3	Fjöldi jarða þar sem er gróðursett	99	102	116	113	111
4	Fjöldi skjólbeltaræktenda	35	29	41	49	26
5	Lengd ræktaðra skjólbelta í km.	39	34	45	47	21
6	Heildarfjöldi gróðursettra plantna	1.391.136	1.476.935	1.261.211	860.062	686.617
7	Grisjaðir hektarar	32,4	10	37	17,1	20,2
8	Ársverk	2,8	3,6	3,32	3,6	2,9

	Lykiltölur úr ársreikningi	2008	2009	2010	
9	Heildarfjárveiting	116.600.000	100.100.000	95.100.000	
10	Heildargjöld	125.570.522	111.192.462	95.101.321	
11	Laun og launatengd gjöld	21.836.491	17,4%	22.887.500	20,6%
12	Starfstengdur kostnaður	1.925.099	1,5%	3.282.312	3,0%
13	Aðkeypt þjónusta og húsn.kostn.	12.011.611	9,6%	2.548.971	2,3%
14	Framlög til skógarbænda	85.854.880	68,4%	78.039.180	70,2%
15	Annar rekstarkostnaður	3.400.857	2,7%	4.434.499	4,0%
16	Eignakaup	541.614	0,4%	0	0,0%
17	Ýmsar sértekjur	1.434.742		8.408.635	
18	Hagnaður/Tap	-7.535.780		-2.683.827	
				1.830.363	
				1.829.042	

Skýringar

- Fjöldi þeirra jarða sem þinglýstir skógræktarsamningar eru í gildi við í lok hvers árs
- Heildarflatarmál skógræktarsvæða með þinglýsta samninga í lok hvers árs
- Fjöldi þeirra jarða þar sem er gróðursett ár hvert
- Fjöldi þeirra bænda sem leggja út ný skjólbelti ár hvert
- Lengd nýrra skjólbelta ár hvert
- Heildarfjöldi allra gróðursettra plantna í skógrækt og skjólbeltarækt ár hvert
- Grisjaðir hektarar
- Ársverk starfsmanna Norðurlandsskóga, fastráðinna og sumarstarfsmanna
- Heildarfjárveiting til Norðurlandsskóga
- Heildargjöld
- Heildarlaun starfsmanna og stjórnar Norðurlandsskóga
- Aksturskostnaður, dagpeningar, ferðakostnaður, fundir, risna
- Sími, tölvuþj., prentun, bókhald, bif.-húsn.kostn.
- Framlög til bænda, plöntur, áburður, ofl.
- Ýmis annar kostnaður
- Jarðvinnslutæki, gróðursetningaáhöld, tölvubúnaður ofl.
- Ýmsar sértekjur
- Hagnaður - tap

Ársreikningur 2010

Rekstrarreikningur árið 2010

	Skýr.	2010	2009
Tekjur			
Sértekjur		1.834.254	8.169.592
	1	<u>1.834.254</u>	<u>8.169.592</u>
Gjöld			
Laun og launatengd gjöld	2	20.670.155	22.887.500
Skrifstofu- og stjórnunarkostnaður	3	1.531.251	1.994.031
Funda- og ferðakostnaður	4	2.970.157	3.274.922
Aðkeypt sérfræðiþjónusta	5	843.653	681.156
Rekstur tækja og áhalda	6	341.426	250.938
Annar rekstrarkostnaður	7	1.212.221	1.990.377
Húsnæðiskostnaður	8	960.869	930.037
Bifreiðarekstur	9	721.875	952.114
Landbúnaðarrekstur	10	78.109	134.992
Tilfærslur	11	65.400.351	78.039.180
		94.730.067	111.135.247
Eignakaup	12	371.254	0
		<u>95.101.321</u>	<u>111.135.247</u>
Tekjuafgangur (tekjuhali) fyrir fjármagnsliði		(93.267.067)	(102.965.655)
Fjármunatekjur (fjármagnsgjöld)	13	(3.891)	181.828
Tekjuafgangur (tekjuhali) fyrir ríkisframlag		(93.270.958)	(102.783.827)
Ríkisframlag		<u>95.100.000</u>	<u>100.100.000</u>
Tekjuafgangur (tekjuhali) ársins		<u>1.829.042</u>	<u>(2.683.827)</u>

Efnahagsreikningur 31. desember 2010

	Skýr.	2010	2009
Eignir			
Veltufjármunir			
Ríkissjóður	14	288.747	1.699
Viðskiptakröfur		687.670	1.464.221
Handbært fé		3.703.210	1.607.267
		<u>4.679.627</u>	<u>3.073.187</u>
Eignir alls		<u>4.679.627</u>	<u>3.073.187</u>
Eigið fé og skuldir			
Eigið fé			
<i>Höfuðstóll:</i>			
Höfuðstóll í ársbyrjun		1.744.043	4.427.870
Tekjuafgangur (tekjuhalli) ársins		1.829.042	(2.683.827)
	Höfuðstóll	<u>3.573.085</u>	<u>1.744.043</u>
	Eigið fé 15	<u>3.573.085</u>	<u>1.744.043</u>
Skuldir			
Skammtímaskuldir			
Viðskiptaskuldir		1.106.542	1.329.144
	Skuldir	<u>1.106.542</u>	<u>1.329.144</u>
Eigið fé og skuldir		<u>4.679.627</u>	<u>3.073.187</u>

Fundargerðir stjórnar Norðurlandsskóga 2010

59. fundur í stjórn Norðurlandsskóga haldinn þriðjudaginn 23. febrúar í hótél Varmahlíð kl. 11

Mætt: Stefán Guðmundsson, Anna Ragnarsdóttir, Sigurður Skúlason og Valgerður Jónsdóttir framkvæmdastjóri.

Dagskrá stjórnarfundar

1. *Staðan og starfið framundan*
Framkvæmdastjóri greindi frá verkefnastöðunni. Rakelerfarin í fæðingarorlof og kemur aftur til starfa í byrjun nóvember. Brynjar verður í námsleyfi fram í byrjun júlí. Beggi og Valgerðurskiptameðsérstörfum þeirra. Unnið er að undirbúningi gróðursetninga og annarra framkvæmda í vor. Verið er að grísa á tveimur bæjum. Hvammi og Brekku í Eyja-fjarðarsveit.

2. *Ársreikningur 2009*
Tap ársins var 2,6 mkr. höfuðstóll í árslok er jákvæður um 1,7 mkr. Reikningurinn er lagður fram til kynningar. Stjórn áritar reikning eftir endurskoðun hjá ríkisendurskoðun.

3. *Ársskýrsla*
Drög að ársskýrslu lögð fyrir stjórn. Stjórnin samþykkir framlagða skýrslu og felur framkvæmdastjóra að láta prenta skýrsluna.

4. *Langtímaáætlun Norðurlandsskóga*
Framkvæmdastjóri greindi frá vinnu við langtíma áætlun landshlutaverkefnanna.

5. *Taxtar*
Byrjað var að samræma taxta verkefnanna í fyrra. Þeirri vinnu er fram haldið nú og LSE hefur skipað vinnuhóp til að gera tillögur að samræmingu. Stjórn samþykkir að uppreikna vinnulaun bænda miðað við launavísitölu, og taka þátt í samræmingu við önnur verkefni.

6. *Önnur mál*
Fagraðstefna skógræktar verður haldin 25-26. mars í Stykkishólmi.

Fleira ekki gert, fundi slitið.
Fundargerð ritaði Valgerður Jónsdóttir

Að fundi loknum var farin skoðunarferð um Reykjarhólsskóg þar sem stendur yfir grísjun á vegum Skógræktar ríkisins.

60. fundur í stjórn Norðurlandsskóga haldinn þriðjudaginn 18. maí í Gömlu gróðrarstöðinni, kl. 11

Mætt: Stefán Guðmundsson, Anna Ragnarsdóttir, Sigurður Skúlason og Valgerður Jónsdóttir framkvæmdastjóri.

Dagskrá stjórnarfundar

7. *Staðan og starfið framundan*
Framkvæmdastjóri greindi frá verkefnastöðunni. Fyrstu plönturnar voru keyrðar á dreifingastöðvar í gær. Áætlað er að gróðursetja um 700 þús. plöntur í ár. 95 bændur gróðursetja í skógrækt og um 30 í skjólbeltarækt.

8. *Ársreikningur 2009*
Stjórn staðfesti endurskoðaðan ársreikning frá ríkisendurskoðun með áritun.

9. *Ársskýrsla*
Ársskýrsla hefur verið prentuð og send út.

10. *Taxtar*
Stjórn samþykkir framlagða taxta

11. *Önnur mál*

- Erindi frá Dagverðartungu ehf. þar sem óskað er 4 ára frestun á framkvæmdum. Samþykkt
- Staða umsókna á biðlista: 9 jarðir eru með umsóknir á biðlista.
- 10 ára afmæli NLS

NLS voru stofnaðir 13. júlí árið 2000 á Dagverðar-eyri. Samþykkt að minnast tímamótanna með einföldum hætti vegna fjárskorts.

Fleira ekki gert, fundi slitið.
Fundargerð ritaði Valgerður Jónsdóttir



61. Stjórnarfundur hjá Norðurlandsskógum 28. sept. 2010

Mætt voru Stefán Guðmundsson, Sigurður Skúlason, Anna Ragnarsdóttir og Valgerður Jónsdóttir. Brynjar ritaði fundargerð.

Framkvæmdir sumarsins:

Gróðursettar voru um 700 þús. plöntur sumarið 2010. Gróðursetningin gekk almennt vel. Hluti lerkisins reyndist vera sýktur með barrfelli en ekki liggur fyrir hvort veruleg afföll verði af þessum sökum. Að öðru leyti voru plönturnar góðar og grenið sérlega fallett. Litlar framkvæmdir hafa verið umfram gróðursetningu. Stefnt er að því að grisja talsvert í haust og vegna fjárskorts munu Brynjar og Bergsveinn sinna því á þessu ári. Mikið hefur verið mælt í hagnýtum rannsóknum á sviði áburðargjafar og haustgróðursetningar.

Einnig er verið að skoða árangur mismunandi undirbúningsmeðferða í frjóu graslendi. Rakel er að ljúka meistaraverkefni sínu á sviði áburðarhleðslu skógarplantna fyrir gróðursetningu. Tilraunirnar verða gerðar upp í vetur. Í haust verður skoðuð nýting lerkiskóganna til stauraframleiðslu.

Starfið í vetur verður hefðbundið ef undan er skilið aukin vinna starfsmanna við grisjun og uppgjör tilrauna. Aðeins eru að koma umsóknir inn í verkefnið, sérstaklega frá starfandi bændum. Vöxtur í trjágróðri á nýliðnu sumri virðist hafa verið með besta móti og lítið um kal.

Fjármálin og framtíðarhorfur:

Gert er ráð fyrir 9% niðurskurði á fjárveitingum næsta árs. Ekki er talið nauðsynlegt að segja upp starfsfólki árið 2011 en brugðist við með því að starfsmenn komi meira að grisjun beint á meðan niðurskurður er í fjárveitingum. Stefnt er að gróðursetningu um 600 þús. plantna og halda áfram að grisja eins og þarf enda mjög óhagstætt að geyma grisjun því hún verður kostnaðarsöm ef hún dregst.



Stefnumótun landshlutaverkefnanna:

Ýmsir hagræðingarmöguleikar s.s. sameiningar og flutningur milli ráðuneyta hafa verið í umræðunni. Ekkert hefur verið ákveðið enn. Allar breytingar kalla þó á lagabreytingar sem taka tíma. Mikilvægt er að félög skógarbænda í héruðunum verði virk að vinna fyrir hagsmunum síns svæðis. Vinnu nefndarinnar er að ljúka og niðurstöður verða kynntar á fundi aðalfundi LSE að viku liðinni.

Önnur mál:

- Óskað hefur verið eftir úttekt Skógræktar ríkisins á árangursmati Norðurlandsskóga á lifun og árangri. Það er mikilvægt fyrir Norðurlandsskóga að óháður aðili staðfesti að aðferðafræðin við úttektirnar gefi rétta mynd af árangri. Skógrækt ríkisins hefur séð um að taka út framkvæmdir hjá aðilum sem eru hagsmunatengdir Norðurlandsskógum á 5 ára fresti. Skýrsla mun liggja fyrir um þessar jarðir haustið 2010 unnið af Skógrækt ríkisins.

- Aðalfundur LSE verður í Reykholti dagana 8.-9. okt. 2010.

- Grænni skógar 2 munu fara af stað á vorönn 2011 ef næg þátttaka fæst. Allir sem hafa lokið Grænni skógum 1 munu fá bréf með kynningu og vonir standa til að þátttakendur verði nægjanlega margir. Námsскеiðin eru í undirbúningi.

Fleira ekki gert fundi slitið.

62. Stjórnarfundur hjá Norðurlandsskógum 11. des. 2010

Mætt voru Stefán Guðmundsson, Sigurður Skúlason, Anna Ragnarsdóttir og Valgerður Jónsdóttir, sem skrifaði fundargerð.

Dagskrá:

Fjárhagsáætlun 2011

Framkvæmdastjóri kynnti fjárhags- og rekstaráætlun 2011. Framlög á fjárlögum eru áætluð 86, 4 mkr. miðað við stöðu eftir aðra umræðu fjárlaga.

Gert er ráð fyrir að niðurstaða ársins 2011 verði jákvæð um 1,1 mkr. Stjórnin samþykkir meðfylgjandi fjárhagsáætlun.

Stefnt að næsta stjórnarfundu 25. janúar.

Fleira ekki gert og fundi slitið.

10 ÁRA YFIRLIT NORÐURLANDSSKÓGA OG FRAMTÍÐARHORFUR



Sigrún Sigurjónsdóttir aðstoðar þáverandi landbúnaðarráðherra, Guðna Ágústsson við að gróðursetja reynivið.

Samantekt

Starfssvæði Norðurlandskóga er víðfeðmt, eða allt frá Langanesi vestur í Hrutafjörð. Á því svæði á skógrækt sér mismunandi langa sögu. Löng hefð er t.d. fyrir skógrækt í Eyjafirði og Suður-Þingeyjarsýslu en mjög lítil skógrækt hefur verið stunduð í Húnavatnssýslum. Nytjaskógrækt á vegum bænda með framlögum úr ríkissjóði hófst á Norðurlandi árið 1983 og var gróðursett á um 50 jörðum í Eyjafirði fram til ársins 1990. Árið 1984 var kafla um nytjaskógrækt á bújörðum bætt við skógræktarlög nr. 3/1955. Sá kafla tekur aðeins til ræktunar nytjaskóga til timburframleiðslu. Því áttu aðeins jarðir á vænlegustu skógræktarsvæðunum möguleika á að fá framlög samkvæmt þeim lögum. Alls voru um 39 jarðir á Norðurlandi með skógræktarsamning samkvæmt lögum um nytjaskógrækt á bújörðum. Þar af voru 27 jarðir í innanverðum Eyjafirði, 9 jarðir í Reykjadal í S-Þing, 3 jarðir í innanverðum Skagafirði og ein jörð í A.-Hún. en þetta voru jafnframt þau svæði sem þá þóttu líklegust til timburframleiðslu. Hugmyndir um Norðurlandskóga voru kynntar þingmönnum Norðurlandskjördæma í júlí 1998. Í kjölfar þess skipaði landbúnaðarráðherra starfshóp til að stuðla að framgangi verkefnisins og vinna landshlutaáætlun til 40 ára. Norðurlandskógar voru svo formlega stofnaðir 13. júlí árið 2000 við hátíðlega athöfn í skóginum á Dagverðareyri.

Stjórn og starfsmenn

Á upphafsárum Norðurlandskóga voru fjórir stjórnarmenn í verkefninu, með lagabreytingum árið 2006 var stjórnarmönnum fækkað í þrjá. Stefán Guðmundsson f.v. alþingismaður á Sauðárkróki hefur verið stjórnarformaður Norðurlandskóga frá

upphafi og Sigurður Skúlason, skógarvörður á Vöglum hefur frá upphafi verið fulltrúi Skógræktar ríkisins.

Stjórnarmenn í Norðurlandskógum:

	Tímabil
Stjórnarformaður	
Stefán Guðmundsson	2000-
Fulltrúi Skógræktar ríkisins	
Sigurður Skúlason	2000-
Fulltrúi Skógræktarfélaganna	
Þorvaldur Böðvarsson	2000-2006
Fulltrúi Félags skógarbænda	
Davíð Guðmundsson	2000-2002
Stefán Tryggvason	2003-2006
Stefán Á. Jónsson	2006-2008
Anna Ragnarsdóttir	2008-



Núverandi stjórn Norðurlandskóga (f.v. Sigurður, Anna og Stefán)

Fastráðnir starfsmenn Norðurlandsskóga eru nú fjórir. Starfshlutföll hafa verið mismunandi og ársverk hafa verið allt frá 1,2 upp í 3,7 stöðugildi (sjá yfirlit í lykiltölum).

Starfsmenn Norðurlandsskóga

Tímabil

Framkvæmdastjóri

Sigrún Sigurjónsdóttir 2000-2003
Valgerður Jónsdóttir 2003-

Svæðisstjórar

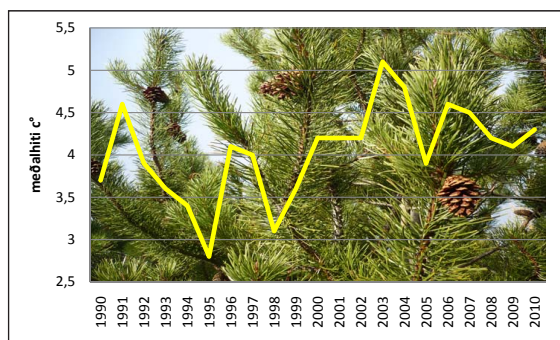
Guðríður Baldvinsdóttir 2000-2008
Valgerður Jónsdóttir 2001-2003
Johan Holst 2001-2007
Brynjar Skúlason 2003-
Bergsveinn Þórsson 2007-
Rakel J. Jónsdóttir 2008-

Sumarstarfsmenn

Hrefna Jóhannesdóttir 2000
Ólöf Sigurbjartsdóttir 2001,2002,2003,2004
Agnes Brá Birgisdóttir 2000,2001
Laufey Haraldsdóttir 2000
Hildur Stefánsdóttir 2005,2006
Páll Sigurðsson 2005,2006,2007
Anna Cecelie Inghammar 2006
Bergsveinn Þórsson 2007

Tíðarfar og vöxtur

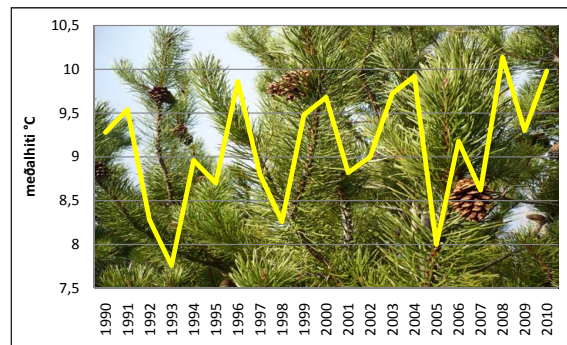
Veðurfarið þessifyrstu tíu starfsár Norðurlandsskóga hefur í heildina verið skógrækt afar hagstæð. Ef frá eru talin árin 2002 og 2003 þegar nokkrar skemmdir urðu á lerki vegna hitasveiflna að vori hafa engin stóráföll orðið vegna veðurs og trjávöxtur hefur að jafnaði verið góður. Eins og sjá má á línuritinu hér að neðan þá hefur ársmeðalhiti síðustu tíu ára aðeins einu sinni farið undir 4°C á Akureyri en meðalhitinn hefur sveiflast meira og farið niður fyrir 3°C á árabílinu 1990-2000.



Meðalhiti árána 1990-2010 á Akureyri

Hitafarið og það sem kallað er vaxtardagar hafa afgerandi áhrif á vöxt og þroska trjáplanta, hver gráða í hækkuðum meðalhita á sumrin hefur mjög mikil áhrif á vöxt og þroska gróðurs. Eins og sjá má á línuritinu hér að neðan hefur sumarhitinn (maí-sept.) að meðaltali verið allt frá tæpum 8 gráðum í rúmar 10 á síðasta 20 ára tímabili. Eflitið er á meðalsumarhita fyrstu 10 starfsár Norðurlandsskóga 2000-2010, miðað við tímabilið á undan 1990-2000 kemur í ljós að meðalhitinn á árabílinu 2000-2010 hefur verið 0,4 gráðum hærri en tímabilið á

undan. Sé farið annað tíu ára tímabil aftur í tímann 1980-1990 hefur hækking á meðaltalssumarhita verið 0,8°C miðað við tímabilið 2000-2010. Verði þróun hitafars með svipuðum hætti á næstu áratugum er ljóst að trjátegundir sem áður höfðu litla möguleika til vaxtar hérlandis munu koma til með að þrífast. Trjátegunda- og kvæmaval verður því að taka mið af þessum breyttu veðurfarsaðstæðum á næstu árum.



Meðal sumarhiti (maí-sept.) á Akureyri

Fræðslumál og útgáfa

Frá upphafi hafa Norðurlandsskógar lagt mikla áherslu á fræðslu og leiðbeiningar til skógarbænda. Árangur skógræktarinnar byggist á stórum hluta á því að vandað sé til verka og að nýtt sé öll sú kunnátta sem fyrir hendi er.

Allir skógarbændur sem hefja skógrækt á vegum verkefnisins eru hvattir til að sækja námskeið þar sem farið er yfir helstu grunnatriði skógræktar. Haldin hafa verið fjölmörg stök námskeið um einstaka þætti skógræktarinnar. Einnig hefur verkefnið boðið almenningi að koma á námskeið sem sniðin hafa verið eftir þörfum skógarbænda.

Árið 2002 hófst námskeiðaröðin Grænni skógar á Norðurlandi sem er skógræktarnám hannað fyrir skógarbændur og samanstendur af 14 helgarnámskeiðum. Námskeiðaröðin er í samstarfi við Landbúnaðarháskóla Íslands, Skógrækt ríkisins, Félag skógarbænda á Norðurlandi og Landgræðslu ríkisins. Átján skógarbændur útskrifuðust af þessari námskeiðaröð árið 2005 og annar hópur byrjaði í kjölfarið og lauk sínu námi árið 2010. Framhaldið, Grænni skógar II, fer af stað á vormánuðum 2011 og hafa þegar skráð sig um 20 fróðleiksfúsir skógarbændur.

Fjölmargir kynningabæklingar og fræðsluefni hafa verið gefin út. Viðamesta útgáfan var kynningabæklingur um skógrækt sem gefinn var út árið 2001 og sambærilegur bæklingur um skjólbeltarækt sem út kom árið 2004. Verkefnið tók einnig frumkvæðið að því að gefin var út skógarhandbók á vegum námskeiðaraðarinnar Grænni skóga og lögðu starfsmenn til talsvert efni í þá útgáfu.

Norðurlandsskógar hafa staðið fyrir fagræðstefnu skógargeirans sem haldin er til skiptis hjá landshlutaverkefnunum. Norðurlandsskógar riðu á vaðið og héldu fyrstu ráðstefnuna árið 2001 og

var hún tileinkuð frostþoli og frostþolsmælingum í plöntum. Næstu ráðstefnu hélt verkefnið árið 2006 og voru þá grisjanir og skógarnytjar aðal-umfjöllunarefnið. Norðurlandsskógar hafa einnig haldið fagfundi og ráðstefnur sem lið í endurmenntun starfsmanna í skógargeiranum. Vorið 2010 stóð verkefnið fyrir umfangsmikilli ráðstefnu um landslagsaðlögun skóga þar sem fyrirlesari var Simon Bell sem er heimsþekktur á þessu sviði.

Á næstu árum munu áherslur í menntun skógarbænda verða með sviðuðum hætti og verið hefur. Nauðsynlegt er að bjóða upp á grunnnámskeið reglulega fyrir nýja aðila og til upprifjunar fyrir þá sem vanari eru. Grænni skóga námskeiðin hafa skilað verulega góðum árangri og hlotið góða dóma hjá skógarbændum. Stefnt er að því að bjóða upp á nýja námskeiðaröð um Grænni skóga I árið 2013. Endurmenntun starfsmanna er nauðsynleg eins og hjá öðrum fagstéttum. Á næstu árum verður leitað leiða til að bjóða starfsmönnum upp á endurmenntun eins og kostur er.

Samningar – lög og reglur

Eins og fyrr segir hófst nytjaskógrækt á Norðurlandi með stuðningi hins opinbera árið 1984 þegar lög um nytjaskógrækt á bújörðum voru samþykkt. Þegar lög um landshlutabundin skógræktarverkefni 56/1999 tóku gildi og Norðurlandsskógar voru stofnaðir, áttu þeir bændur sem höfðu tekið þátt í nytjaskógræktarverkefninu þess kost að ganga inn í Norðurlandsskóga. Af þessum sökum eru innan raða Norðurlandsskóga skógarjarðir þar sem skógarnir eru orðnir um 20 ára gamlir.

Lögin um landshlutaverkefnið í skógrækt urðu síðan til við endurskoðun eldri laga. Breytingar á lögum urðu þær helstar að tekið var út endurgreiðsluákvæði afurða sem var gert ráð fyrir í eldri lögum og einnig voru sett inn fyrningarákvæði í nýju lögum sem nýtast þeim skógarbændum sem kjósa að segja upp samningi áður en samningstími er liðinn. Öllum skógarbændum var sent bréf og þessar breytingar útskýrðar, jafnframt var mönnum gefinn kostur á að endurnýja samninga á grundvelli nýju lagana. Um 60% skógarbænda nýttu sér þann möguleika, aðrir vinna eftir samningi á grundvelli gömlu laganna.

Grisjun

Á næstu árum verður grisjun og umhirða skógananna sífellt stærri þáttur í starfsemi Norðurlandsskóga. Í skógrækt er almennt ekki reiknað með að nytjar úr skógi standi undir kostnaði við grisjun fyrr en í fyrsta lagi við 40-50 ára aldur. Þess vegna er gert ráð fyrir að verkefnið kosti fyrstu grisjun í samningsbundnum skógum. Sé rétt að fyrstu grisjun staðið ættu næstu grisjanir að standa undir sér og öll umhirða verða fjárhagslega sjálfbær upp frá því.

Grisjunarþörfin ræðst af þáttum eins og þéttleika skógar, trjátegund, landgæðum og síðast en ekki síst markmiðum viðkomandi rækt-

unar. Þéttan skóg þarf að grisja fyrr en gisinn skóg og fjarlægja þarf fleiri tré úr skóginum í fyrstu grisjun. Aukinn þéttleiki gróðursetninga hefur þannig í för með sér aukinn kostnað bæði við gróðursetningu og grisjun en betri skóg þegar grisjun hefur farið fram. Ljóselskar tegundir (s.s. rússalerki, birki, stafafuru eða alaskaösp) þarf að grisja meira og oftast en skuggþolnari tegundir (s.s. grenitegundir) og eftir því sem jarðvegurinn er frjósamari getur hann fósrað fleiri tré þegar skógurinn er orðinn nokkurra áratuga gamall.

Ef skógurinn hefur hlutverki að gegna fyrir útivist þarf að huga að ýmsum þáttum eins og grisjun, fjölbreytni, göngustígum, útsýnisstöðum, bílastæði o. fl. sem skiptir máli fyrir aðgengi og umferð fólks. Skógur sem er fyrst og fremst skjólgjafi þarf umhirðu sem tryggir örugga skjólmyndun til lengri tíma. Grisjun getur þurft að taka mið af stöðugleika skógarins og hættu á stormfalli á hverjum stað. Einnig þarf að gæta þess að tegundir sem vaxa hægt í byrjun en eru mikilvægir skjólgjafar til lengri tíma fái rými til að vaxa upp.

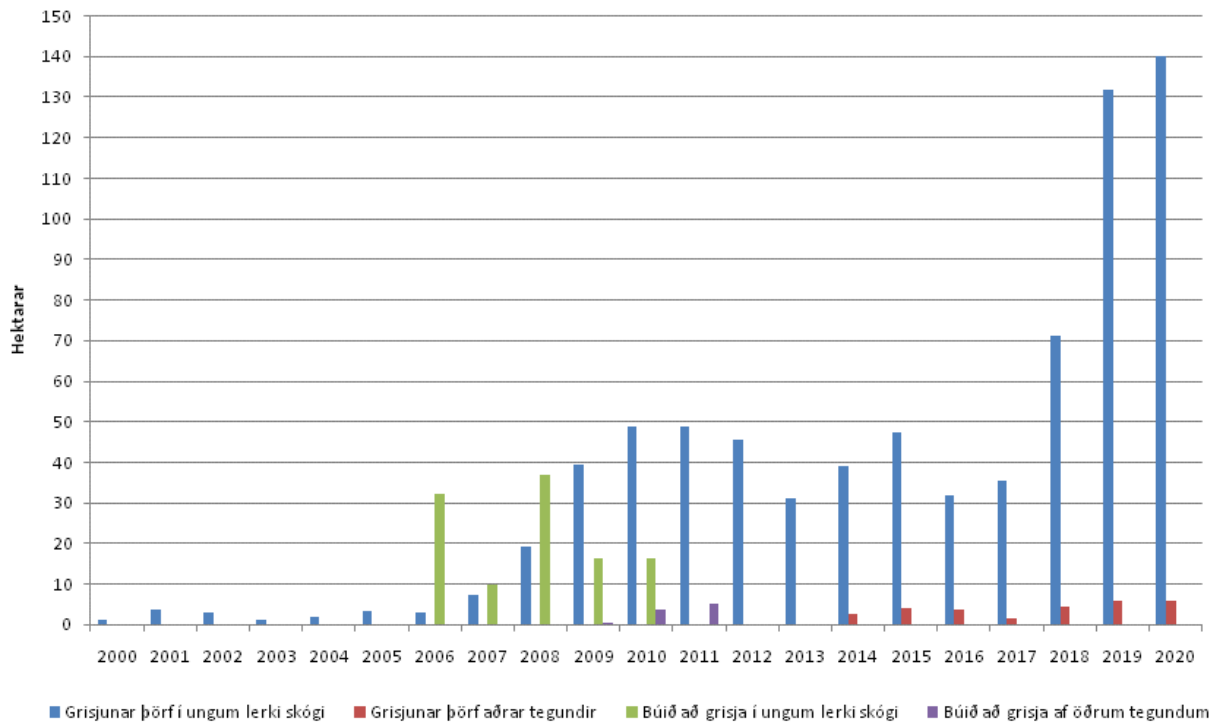
Eftir því sem gróðursetningarnar eru þéttari, upp að vissu marki, aukast líkurnar á að útkoman geti orðið góður timburskógur þar sem hægt er að velja á milli fleiri einstaklinga þegar fyrsta grisjun fer fram. Þéttur skógur gefur einnig fínlegri greinasetningu og þar með minni kvisti í timbrinu og verðmætari afurð. Rétt tímasett fyrsta grisjun er þannig lyklatríði við framleiðslu timburskógar en verðmæti afurða sem fást við fyrstu grisjun stendur sjaldnast undir kostnaði.

Grisjunarþörf hjá Norðurlandsskógum til ársins 2020

Til að hægt sé að áætla grisjunarþörf hjá Norðurlandsskógum næstu árin þarf að gefa sér ákveðnar forsendur. Hér er reiknað út frá fjölda gróðursettra plantna frá 1983 til ársins 2010 og eingöngu teknar inn þær jarðir sem eru nú með samning við Norðurlandsskóga. Út frá gróðursetningarúttektum síðustu ára vitum við að meðalþéttleiki er um 2.700 plöntur á hektara og að meðaltali eru 2.100 plöntur á hektara sem vaxa úr grasi. Við vitum líka að 20% mæliflata eru með undir 1500 tré/ha og þar er fyrsta grisjun óþörf.

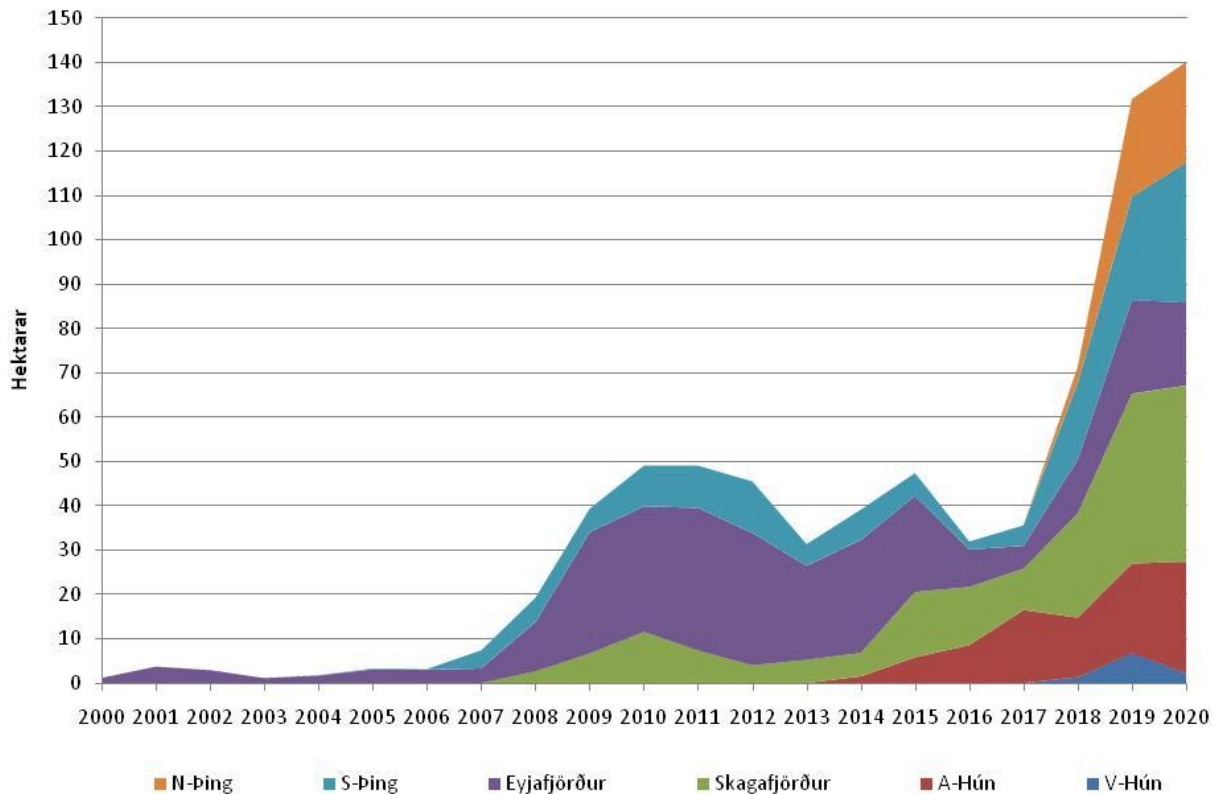
Grisjunaráætlanir fyrir einstakar tegundir eru settar þannig upp að lerki verði grisjað við 17 ára aldur og svo aftur 40 ára. Birki, ösp og stafafura verði grisjað fyrst við 30 ára aldur og greni verði grisjað fyrst við 40 ára aldur. Á næstu árum verður það því að langmestu leyti lerki sem þarf að grisja. Næstu árin þarf árlega að grisja milli 30 og 50 ha af lerki en eftir 2018 snarhækkar talan og verður þá komin upp í 140 hektara. Grisjun á öðrum tegundum er minniháttar og er reiknað með að hún verði innan við 5 ha á ári frá og með 2014.

Grisjunar þörf í hektörum hjá Norðurlandsskógum



Til að byrja með verður grisjunin mest í Eyjafirði. Suður-Þingeyjasýsla og Skagafjörður ásamt Austur-Húnavatnssýslu fara svo að koma inn með sífellt stærri svæði eftir því sem tíminn líður. Norður-Þingeyjarsýsla er með allstór svæði árin 2019 og 2020 en í Vestur-Húnavatnssýslu eru svæðin óveruleg.

Snemmgrisjun í lerkiskógum skipt eftir sýslum



Rannsóknarstarf

Rannsóknir og úttektir

Það er gæfa Norðurlandsskóga hversu rík skóg-ræktarhefð og góð verkþekking var á svæðinu strax árið 2000. Þetta á ekki síst við um Eyjafjörð og S.-Þingeyjarsýslu þar sem fjölmargir bændur voru búnir að stunda skógrækt í verkefninu „Nytja-skógrækt á bújörðum“ og Skógræktarfélagin í Eyjafirði og S.-Þing. voru með öflugan starfsemi auk skógræktarinnar á Vöglum og Reykjahóli í Skaga-firði. Grundvöllurinn að árangri er að gera reglu-bundnar úttektir sem leiða í ljós hvað er að ganga vel og hvað er hægt að bæta. Á tíma-bilinu hafa verið að þróast aðferðir við úttektir á einstökum jörðum og mat á heildarárangri. Afar margir þættir hafa áhrif á árangur við gróður-setningu og erfitt getur verið að skýra mun í árangri milli ára, jarða, landshluta, tegunda o.s.frv. Því er nauðsynlegt að prófa líklegar skýringar með skipulegum hætti í þeim tilgangi að bæta árangur, oftast á mælikvarða lifunar eða vaxtar. Norðurlandsskógar hafa því staðið fyrir litlum tilraunum sem gefa svör innan 1-3 ára til að leysa afmörkuð praktísk atriði. Stærri langtímarannsóknir á borð við kvæmarannsóknir eru unnar af Rannsóknastöðinni á Mógilsá. Þáttur Norðurlandsskóga hefur þá verið að aðstoða Rannsóknastöðina með að finna heppilegt land fyrir tilraunir og aðstoða við mælingar.

Árangursmat gróðursetninga

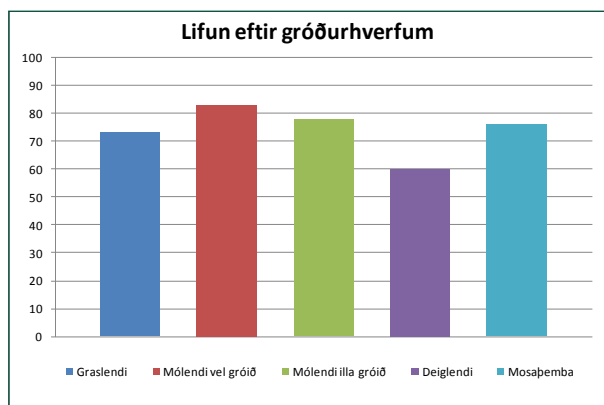
Afföll á nýgróðursettum plöntum hafa verið tals-verð í skógrækt á Íslandi. Í nágrannalöndum okkar í Skandinavíu eru afföll allt að 15-20% talin ásættanleg. Rannsóknastöð skógræktar Mógilsá hefur á undanförunum árum rannsakað afföll á nýgróðursetningum á landsvísu. Niðurstöður af þessum rannsóknum hafa sýnt að afföll eru víða mjög mikil, allt að 30 – 50 %.

Hjá Norðurlandsskógum hafa verið gerðar úttektir á gróðursettum plöntum síðustu ár og hafa afföll mælst allt að 30%. Svo mikil afföll eru óásættanleg, þó þau séu talsvert lægri en að meðaltali á landsvísu, markmið verkefnisins er að ná afföllum niður um 10% á næsta 10 ára tímabili. Það verður gert m.a. með auknum kröfum um plöntugæði og faglegum vinnubrögðum við gróðursetningu. Áfram verða úttektir gerðar árlega.

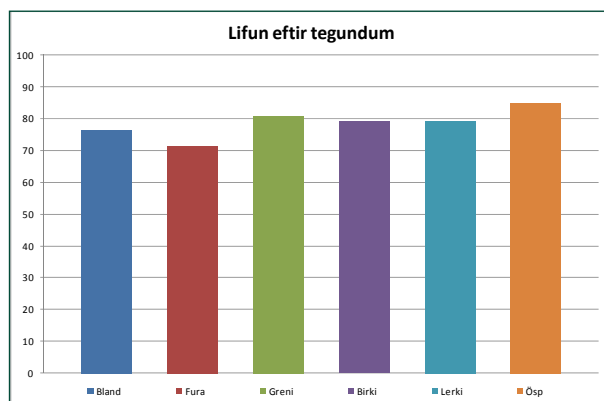
Bergsveinn Þórsónn vann BS-verkefni um lifun skógarplantna á starfssvæði Norðurlands-skóga. Lagt er út mælinet með fyrirfram ákveðinni möskvastærð yfir Norðurland (500x500metrar eða 250x 250m) og þar sem línur í netinu skerast og undir er skráð gróðursetning (í Arcgagna-grunni) er gerð mæling. Mælingin fer þannig fram að allar lifandi plöntur í 100m² hringfleti eru taldar. Einnig eru allar dauðar plöntur taldar og útfra af-stöðu lifandi plantna er reynt að meta hvort einhverjar plöntur eru dauðar og horfnar. Út frá þessum talningum var svo reiknaður út upphafsbétt-leiki gróðursetninganna og núverandi þéttleiki og afföllin reiknuð út frá því. Bergsveinn gerði úttekt

úttekt sumarið 2007 á gróðursetningum frá 2000-2006 og síðan árlega eftir það.

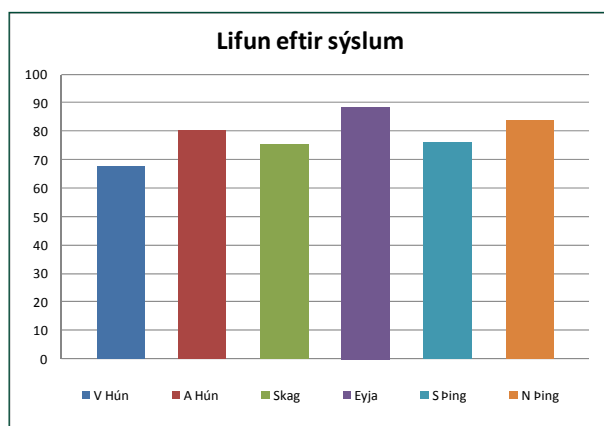
Því eru affallatölur fyrir árgangana 2006 – 2009 byggðir á afföllum eftir einn vetur en afföll eldri gróðursetninganna byggir á fleiri árum frá gróðursetningu og því ekki alveg sambærilegar. Eftirfarandi myndir sýna helstu niðurstöður úr úttektunum.



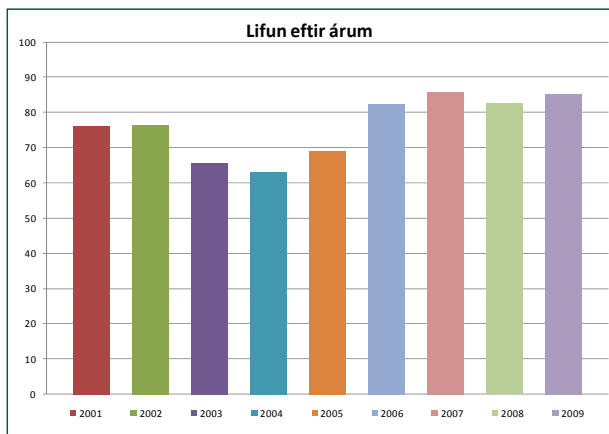
Mólendinu hefur verið skipt í tvennt eftir þekju þar sem illa gróið mólendi er væntanlega rýrara heldur en vel gróið mólendi. Hér sker deiglendið sig nokkuð úr með áberandi verstu lifunina.



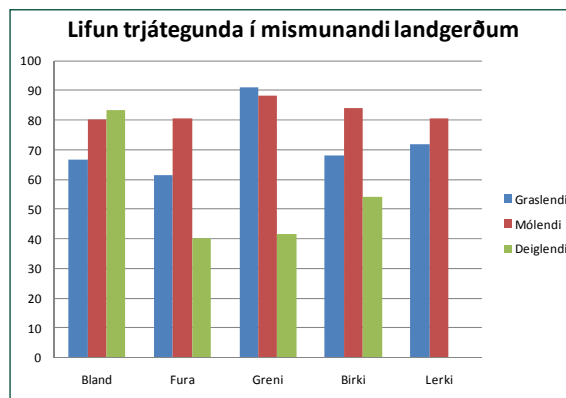
Lifun eftir tegundum er ótrúlega jöfn og jafnari en fyrirfram var búist við.



Léleg lifun í Vestur Hún skýrist einkum af því hvað margir punktar þar lenda í deiglendi, í því gróðurhverfi er lifunin verst.



Athygli skal vakin á því að árin 2006, 2007, 2008 og 2009 eru öll tekin út ári eftir gróðursetningu. Árin 2001 – 2005 er tekin út árið 2007 og því mislangt liðið frá frá gróðursetningu.



Myndin sýnir hvernig lifun mismunandi trjategunda er í mismunandi landgerðum.

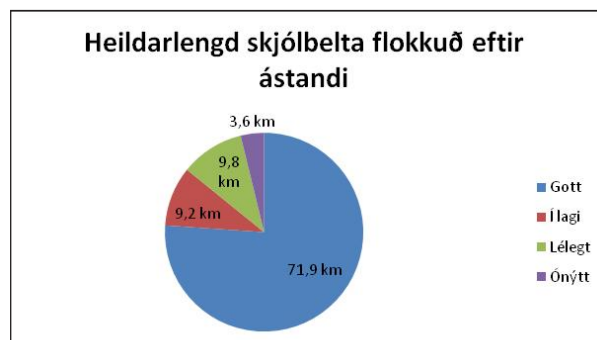
Eftirfarandi tafla sýnir yfirlit yfir árangursmat gróðursetninga frá 2000 – 2009.

Ár sem úttekt var gerð	2007	2008	2009	2010	2010
Möskvastærð mælins í metrum	500 x 500	500 x 500	250 x 250	250 x 250	500 x 500
Gróðursetningarár plantna sem voru skoðaðar	2000-2006	2007	2008	2009	2005
Fjöldi mæliflata	89	25	79	61	24
Fjöldi mæliflata með gróðursetningum	71	21	44	30	23
Lifun í mæliflötum %	70 ± 5%	86 ± 7%	83 ± 7%	85 ± 7%	57 ± 10%
Þéttleiki gróðursetninga í mæliflötum plöntur/ha	2.900 ± 200	3.000 ± 400	2.700 ± 200	2.300 ± 300	2.800 ± 300
Þéttleiki lifandi plantna í mæliflötum plöntur/ha	2.000 ± 200	2.500 ± 200	2.200 ± 200	1.900 ± 300	1.700 ± 400

Árangursmat skjólbeltaræktunnar

Sumarið 2008 gerði Rakel J. Jónsdóttir úttekt á öllum skjólbeltum ræktuðum undir merkjum Norðurlandsskóga á árabílinu 2000-2007 og gerði um það ýtarlega skýrslu. Heimsóttir voru allir bæir sem höfðu tekið þátt í skjólbeltarækt hjá Norðurlandsskógum, alls 134 bæir í sýslunum sex. Ástandsmat var gert á 468 skjólbeltum. Lengd beltana var samtals um 95 km og er sú tala óháð raðafjölda í beltunum. Skjólbeltin voru flokkuð eftir því hversu vel þau hefðu heppnast í eftirfarandi flokka:

1. 90 -100 % í lagi
2. Vöxtur í lagi en skörð, slappur kafli eða ein léleg tegund, en beltið virkar þó sem heild
3. Mörg skörð / lélegur vöxtur og þrif / opið að neðan / hallar mikið – hægt að laga
4. Ónýtt sem skjólbelti þó eitthvað lifi - ekki hægt að laga með góðu móti



Myndin hér að ofan sýnir skiptingu þessarra 94,5 km milli ástandsflokka. Um 71,9 km fengu fyrstu einkunn og 9,2 km aðra einkunn. Rúmlega 9,8 km frá 3. einkunn og 3,6 km teljast vera ónýtir. Samkvæmt þessum tölum fóru um 76 % skjólbeltana í 1. flokk, 10 % í annan. Hlutfall skjólbelta í þriðja flokki er 10 % og aðeins 4 % belta flokkast sem ónýtt. Þar sem 1. og 2. ástandsflokkur gefa til kynna að belti séu í lagi má segja að rúmlega 81 km af 95 km hafi verið í góðu ástandi eða 86 % af heildarlengd skjólbelta. Einungis um 4% skjólbeltanna eru ónýtt og um 76% í fullkomnu lagi. Allir skjólbeltaræktendur fengu senda heim skýrslu að úttekt lokinni þar sem skýrt var frá niðurstöðum ástandsmatsins. Þar fylgdu einnig með ábendingar um umhirðu ef með þurfti.



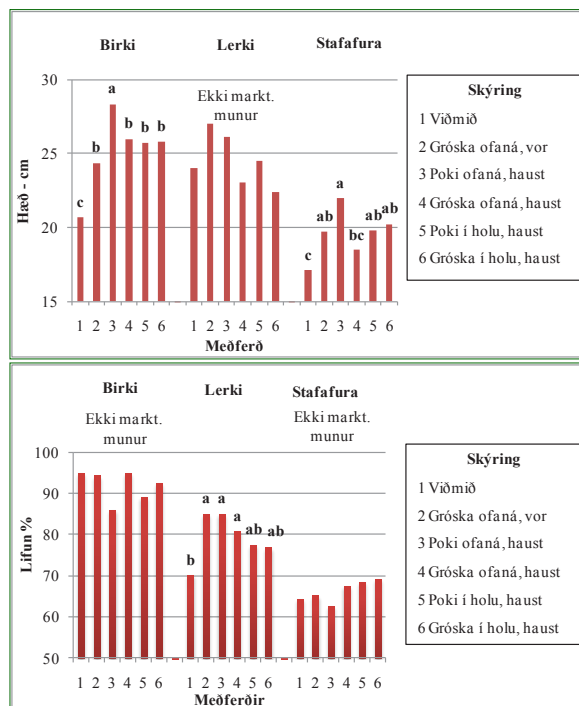
Dæmi um vel þétt skjólbelti sem féll í fyrsta ástandsflokk.

Í skýrslunni kemur fram að alaskavíðir sé ekki nægjanlega stöðugur og lagt til að huga betur að klippingu og umhirðu hans og draga úr heildarnotkun. Þá kemur einnig fram að gæði plastsins hafi verið breytileg og verið lakari eftir 2005. Æskilegt er að auka hlutfall langlífra trjáa. Sólber eru að takast vel í skjólbeltunum og gefa nú þegar talsverða uppskeru til sultugerðar.

Gróðursetning og áburðargjöf

Á fyrstu árum bakkaplantnanna var gróðursett með sérstökum staf. Síðar kom á markað plönturör sem gjarnan er kallað geyspa. Til að ganga úr skugga um að verkfærin gæfu jafn góðan gróðursetningarárangur var gerð lítil samanburðartilraun á þessum tveimur verkfærum. Í tilrauninni var notað bæði lerki og stafafura og gróðursett bæði haust og vor í rýrt mólendi. Niðurstaða þessarar skoðunar var sú að ekki skiptir máli hvort gróðursett er með staf eða röri, né heldur hvort gróðursett er vor eða haust fyrir skógarplöntur af lerki og stafafuru miðað við dagsetningar kringum miðjan maí og miðjan september.

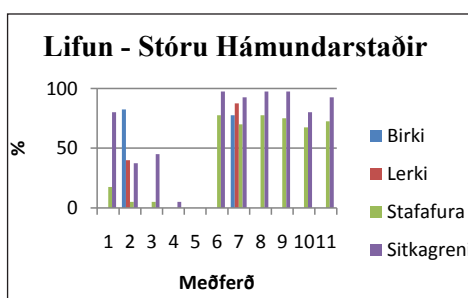
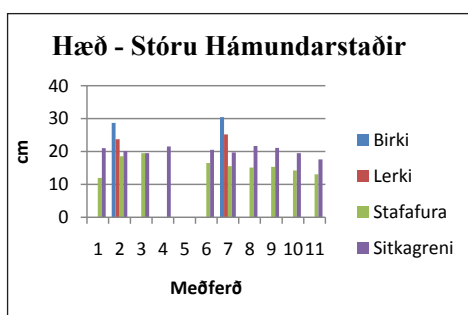
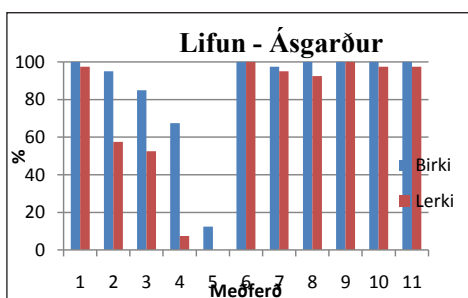
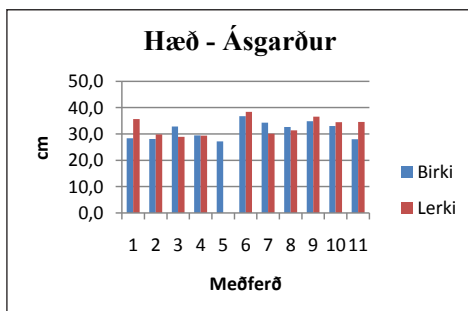
Tíðkast hefur að gefa öllum plöntum áburð samhliða gróðursetningu með örfáum undantekningum fyrir lerki. Á vorin hefur áburðurinn verið gefinn samhliða gróðursetningu en við haustgróðursetningu hefur verið beðið með áburðargjöfina til næsta vors. Í einhverjum tilvikum fórst fyrir að bera á haustgróðursettar plöntur og stundum gekk illa að finna plönturnar árið eftir til að bera á þær. Því vaknaði sú spurning hvort hægt væri að gefa áburð samhliða haustgróðursetningunni. Tilraunir voru settar út á Stóru Hámundarstöðum í Eyjafirði og Stapa í Skagafirði þar sem prófuð var haustáburðargjöf á lerki, birki og stafafuru. Niðurstöðurnar má sjá á eftirfarandi myndum.



Marktækur munur á lífun kom fram á milli staða og tegunda. Erfiðara reyndist að staðfesta mun á milli meðferða. Hugsanlega er munurinn óverulegur og einnig getur verið að lengri tíma þurfi til að munurinn komi fram. Áburðargjöfin kostar bæði vinnu og efni. Stundum er gróðurinn í kringum plöntuna að taka til sín óþarflega mikið af áburðinum sem getur leitt af sér gras-samkeppni og þurrkáhreif. Því hefur verið áhugi á aðferðum sem nasta plöntuna með seinleystum áburði áður en hún er gróðursett. Nýlega kom á markað s.k. Flexáburður sem var gefinn upp fyrir að vera seinleystur áburður í vökvaformi. Norðurlandsskógar gerðu samanburð á Flexáburði og hefðbundnum áburðartegundum með áburðargjöf eftir gróðursetningu og prófuðu einnig að gefa plöntunum Flex-áburð af mismunandi styrkleika beint í hnausinn rétt fyrir gróðursetningu sem einhvers konar nesti. Eftirfarandi meðferðir voru prófaðar fyrir stafafuru og sitkabastarð á Stóru Hámundarstöðum og fyrir lerki og birki í Ásgarði.

Nr.	Á plani f. gróðursetningu	Í foldu e. gróðursetningu
1	Flex 1 – veik lausn	Enginn áburður
2	Flex 2 – meðal veik	Enginn áburður
3	Flex 2 – meðal veik	Sprettur 2,6 g N
4	Flex 3 – sterk	Enginn áburður
5	Flex 4 – mjög sterk	Enginn áburður
6	Enginn áburður	Gróska 2,6 g N
7	Enginn áburður	Sprettur 2,6 g N
8	Enginn áburður	Flex 2,6 g N
9	Enginn áburður	Silva Pac 2,6 g N
10	Enginn áburður	Flex 5,2 g N
11	Enginn áburður	Enginn áburður

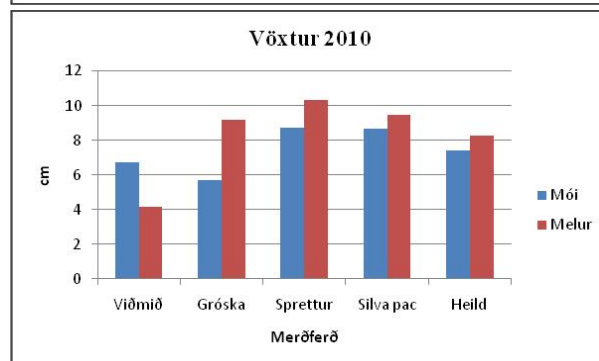
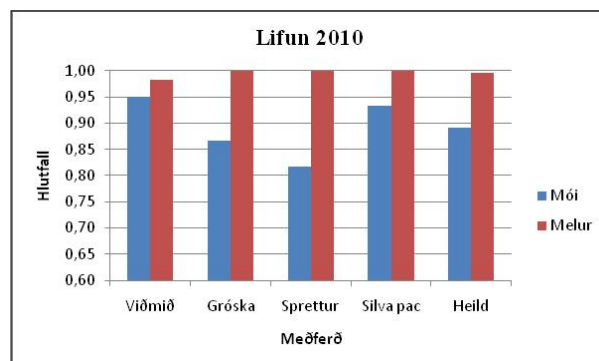
Eftirfarandi myndir sýna lifun og hæð eftir mismunandi meðferðum frá 1 og uppí 11.



Almennt má segja að áburðargjöf í hnaus reyndist af sterk fyrir plönturnar og mikil afföll vegna áburðaraitrunar. Hugsanlega yrðu jákvæð áhrif af vægari skammti en þeim sem var minnstur í prófuninni. Enginn áberandi munur er á áburðartegundum sem bornar voru á eftir gróðursetningu. Samþærileg tilraun var gerð hjá Héraðsskógunum og er stefnt að sameiginlegu uppgjöri þessara tilrauna veturinn 2011-2012.

Lerki er gjarnan gróðursett í mjög þurrar og rýrar landgerðir. Áburðargjöfin dregur úr vandamálum á borð við frostlyftingu og næringarskort en getur

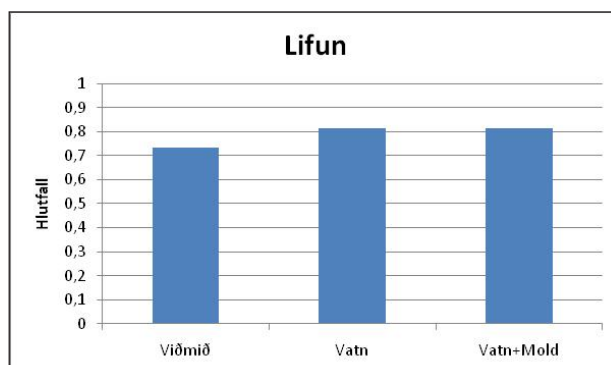
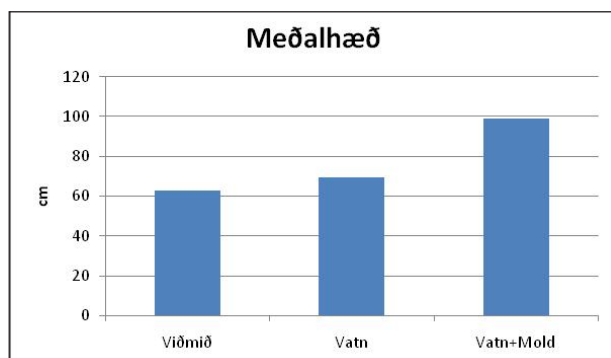
aukið hættuna á þurrki og samkeppni við annan gróður. Lerkið er þekkt fyrir að vera viðkvæmt fyrir samkeppni við annan gróður og viðkvæmt fyrir óvarlegri áburðargjöf. Ákveðið var að gera samþurð á lerkigróðursetningu með og án áburðar bæði í nánast gróðurlausum mel og í fremur þurr en grónu mólendi. Eftirfarandi myndir sýna lifun og hæð eftir mismunandi meðferðum.



Lifun reyndist mjög góð heilt yfir, sérstaklega í melnum. Frostlyfting virtist ekki vera vandamál þrátt fyrir gróðurleysið í melnum og kann það að skýra af hverju áburðargjöfin er ekki að bæta lifunina. Í móanum eru vísbendingar um að áburðurinn hafi jafnvel neikvæð áhrif á lifun. Áburðurinn hefur þó greinileg jákvæð áhrif á vöxt. Ef þessar niðurstöður gilda um lerkigróðursetningar almennt á Norðurlandi virðist áburðargjöf á lerki vera óþörf. Þar sem frostlyfting er vandamál er áburðargjöfin vafalítið mikilvæg áfram.

Lengi hafa verið bundnar talsverðar vonir við notkun ýmissa elritegunda á rýru landi sem landgræðslu- plöntu vegna eiginleika sinna til að binda köfnunarefni úr andrúmslofti með hjálp sérstakra svepprótabaktería. Sett hefur verið sem skilyrði fyrir afhendingu að plönturnar væru sýnilega smitaðar með sveppróti þegar þær eru afhentar úr gróðrarstöð en stundum hefur verið vandamál að koma smitinu til þar. Starfsmenn Norðurlandsskóga gróðursettu á þrjá staði mjög fallegar plöntur af gráelri sem ekki voru með sjáanlegt smit. Safnað var mold af rótum eldri elriplantna til að smita umræddar plöntur fyrir gróðursetningu. Hluti plantnanna fengu ekki smit við gróðursetningu en aðrar voru vökvaðar í bakkann með hnýðum sem kramin höfðu verði út í vatnið. Hluti þeirra plantna fékk síðan einnig smitaða mold með sér í holuna við gróður-

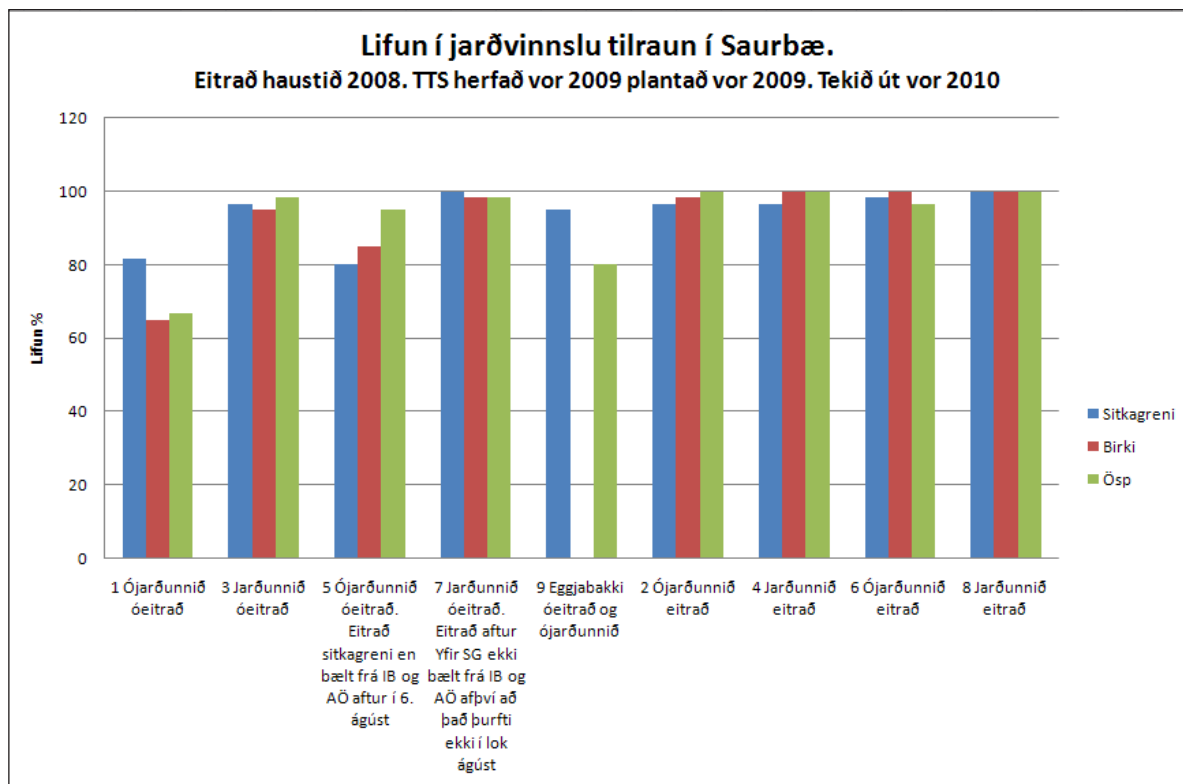
setningu. Eftirfarandi myndir sýna hæð og lifun á einum þessara staða haustið 2009, 7 árum eftir gróðursetningu.



Lifunin virðist nokkuð svipuð og ásættanleg milli meðferða. Það vekur hins vegar athygli að vatn+mold virðist gefa umalsvert betri vöxt. Þessi litla tilraun bendir til að ekki sé nauðsynlegt að plönturnar hafi náð smiti við afhendingu og það sé ávinningur að setja smitaða mold með plöntunni. Ekki var skoðuð tölfræðileg marktækni.

Ræktun í grasgefnu landi

Dæmi eru um að gróðursetningar hafa misfarist í frjóu graslandi. Hér er oft verið að fást við tvö erfið vandamál í skógrækt. Annars vegar beina samkeppni lítilla trjáplantna við gras um næringu og birtu og hins vegar frosthættu sem gjarnan fylgir frjóum landgerðum. Frosthættan stafar af algengri legu graslendis niðri í dalbotnum þar sem kuldapollar geta myndast en líka vegna þess að grasið og sínan einangrar og hindrar þannig hitaleiðni frá jarðvegi til jarðvegsyfirborðs sem gæti annars bjargað plöntunni frá kali á köldum frostnóttum ef þessi einangrun væri ekki til staðar. Frjóasta landið gefur mestan trjávöxt og því er til mikils að vinna þó svo að frjótt land sé innan við 15% af skógræktarlandi Norðurlandsskóga. Tilraun með mismunandi jarðvinnslu var undirbúin sumarið 2008 í mjög grösugu landi á Saurbæ í Vatnsdal. Vorið 2009 var gróðursett birki, ösp og sitkabastarður í land sem hafði verið undirbúið með mismunandi hætti. Notað var sprautun með roundup, jarðvinnsla með TTS-herfi, óhreyft land og svo samspil þessara meðferða. Fyrstu niðurstöður um lifun má sjá á eftirfarandi töflu hér að neðan.

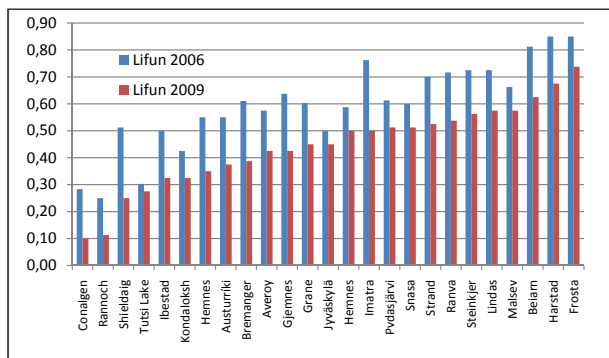


Eftir tvö vaxtarsumur eru komin fram veruleg afföll í óhreyfða landinu en lítill munur á TTS-herfingu og sprautun með roundup. Til stendur að fylgjast áfram með þróun mála og búast má við að meðferðamunur muni aukast á næstu árum.

Tegundir, kvæmi og klónar

Asparryð uppgötvaðist á Suðurlandi fyrir nokkrum árum og reyndist verulegur skaðvaldur þar í ösp. Asparryðið þarf á lerki að halda sem millihýsli og því urðu skemmdirnar meiri eftir því sem meira var um lerki í nágrenninu. Menn höfðu áhyggjur af að sjúkdómurinn yrði alvarlegri fyrir norðan og austan vegna þeirra miklu lerkiskógræktar sem þar er. Enn hefur það ekki orðið raunin sem e.t.v. skýrist af loftslagsmun eða að smitið hafi ekki náð að dreifast. Fundarstaðir asparryðsins á Norðurlandi eru Gunnfríðarstaðir og Saurbær. Til að búa sig undir slíkan faraldur setti Rannsóknastöðin á Mógilsá af stað kynbótaverkefni þar sem víxlað var saman ryðþolnum asparklónum og klónum sem góð reynsla er af norðanlands. Settar voru út tilraunir í Hólsgærði (innhérað) og á Bessastöðum (úthérað) með fjölda víxlanna sumarið 2004 og 2005. Komið er að því að velja plústré úr þessum víxlunum og prófa ryðþol þeirra. Norðurlandsskógar hafa aðstoðað við að útvega heppilegt land fyrir tilraunina og aðstoðað við mælingar.

Landshlutaverkefni settu út kvæmatilraun með skógarfuru í samstarfi við Skógrækt ríkisins. Á Norðurlandi fóru út tilraunir í Hólsgærði og Espihóli. Benjamín Davíðsson skrifaði BS-ritgerð um þessa tilraun byggð á lifun eftir 1. árið. Eftirfarandi mynd sýnir lifun mismunandi kvæma í Hólsgærði (2006 og 2009).



Svovirðistsemkvæmin Frosta, Harstad og Beiarn sem höfðu besta lifun 2006 haldi forskoti sínu. Vonandi verður tilraunin í heild mæld haustið 2011 og gerð upp í kjölfarið til að fá gleggri mynd af réttu kvæmavali skógarfuru fyrir allt Norðurland.

Afurðir

Þeir lerkiskógar sem eru orðnir 18 ára og eldri þarfnast grisjunar til að tryggja framtíðarverðmæti skógarins. Umfang slíkra skóga mun vaxa ár frá ári og mikilvægt að leita allra leiða til að skapa verðmæti og störf útúr

þessari s.k. bilun (jafna bilin, ekki eiginleg 1. grisjun) ef það er hægt í svo ungum skógi. Stórlækkað gengi ísl. krónunnar, hækkandi orkuverð og tímabundið lágt atvinnustig gefa ný tækifæri á nýtingu smáviðar. Norðurlandsskógar hafa gert nokkrar mælingar á vinnuþörf við bilun í ungum lerkiskógi, hversu mörgum girðingarstaurum slíkur skógar getur skilað og síðast en ekki síst áhrif grisjunarinnar á gæði skógarins. Í Glæsibæ fengust eftirfarandi niðurstöður í 18 ára gömlum lerkireit:

Lýsing á standandi skógi	Fyrir grisjun	Eftir grisjun
Fjöldi/ha	2.914	1.250
Tré – meðalstærð – lítrar	12	14
Bein upp í topp	17 %	14 %
Nothæf í girðingastaur	47 %	69 %
Skökk og snúin, ónothæf í staura	36 %	17 %

Afurðir úr grisjuninni	Magn
Feld tré/ha	1.664
Felldir m ³ /ha	20
Grannir staurar Undir 5cm	78
Beinir staurar meðal þvermál 5,2 í toppin	158
Hlykkjöttir staurar	280
Samtals girðingastaurar	516
Klst að grisja	32
Klukkustundir við að ná í og vinna staura.	26
Samtals klst. við grisjun og stauravinnslu	58

Til stendur að skoða betur brotþol og endingu lerkistaura og meta þannig gæði þeirra miðað við samþærilegt innflutt efni.

Önnur not fyrir grisjunarafurðir ungsjógar er að nýta efnið til húshitunar. Gerð var úttekt á vinnuþörf og orkusparnaði við að taka upp húshitun með fullkomnum lurkabrennara. Niðurstöðurnar benda til að lurkabrennari geti lækkað kyndingarkostnað verulega á skógræktarjörðum á köldum svæðum, sérstaklega ef vatnsöfnakerfi og reyksháfur er fyrir í húsinu. Ef verið er að nýta besta timbrið í staura er mjög hagnýtt að vinna eldivið til eigin nota úr því efni sem ekki nýtist í staura.



Útgefið efni

Bergsveinn Þórssón (2008). Lífuskógarplantna á starfssvæði Norðurlandsskóga. BS-ritgerð. Landbúnaðarháskóli Íslands. Hvanneyri.

Rakel J. Jónsdóttir (2008). Skjólbeltaúttekt Norðurlandsskóga 2008 – Úttekt á skjólbeltum ræktuðum á tímabilinu 2000-2007. Norðurlandsskógar.

Brynjar Skúlason (2005). Samanburður á gróðursetningarverkfærum og gróðursetningartíma á lerki og stafafuru í rýrt mólendi. Norðurlandsskógar.

Rakel J. Jónsdóttir (2007). Frysting skógarplantna - Aðferðir til að meta lífsþrótt róta eftir vetrargeymslu. BS-ritgerð. Landbúnaðarháskóli Íslands. Hvanneyri.

Lárus Heiðarsson, Þröstur Eysteinnsson og Brynjar Skúlason (2004). Hretskemmdir á lerki í Eyjafirði og á Héraði vorið 2003. Veggspjald. Fræðaging landbúnaðarins 2004. 326-329

Brynjar Skúlason, Hrefna Jóhannesdóttir og Hreinn Óskarsson (2006). Ilmreynir í skógrækt og garðrækt. Veggspjald. Fræðaging landbúnaðarins 2006. 306-307.

Benjamín Davíðsson (2007). Kvæmatilraun á skógarfuru (*Pinus sylvestris*). BS-ritgerð. Landbúnaðarháskóli Íslands. Hvanneyri.

Norðurlandsskógar (2011). Smitun elris. Skýrsla á vef Norðurlandsskóga.

Norðurlandsskógar (2011). Áburður á lerki. Skýrsla á vef Norðurlandsskóga.

Norðurlandsskógar (2011). Haustáburðargjöf á lerki, birki og stafafuru. Veggspjald. Fræðaging Landbúnaðarins 2011.

Norðurlandsskógar (2011). Grisjun og viðarframboð Norðurlandsskóga. Veggspjald. Fræðaging Landbúnaðarins 2011.

Norðurlandsskógar (2011). Viðarkynding. Skýrsla á vef Norðurlandsskóga.

Verkefni í gangi og óbirtar niðurstöður:

- Jarðvinnsla í grasgefnu landi
- Magn og gæði lerkistaura – afurð úr ungum lerkiskógum
- Notkun seinleysts fljótandi áburðar
- Kynbætur aspar vegna asparryðs. Verkefni sem Rannsóknastöð Skógræktar ríkisins á Mógilsá er með í gangi, m.a. í samstarfi við Norðurlandsskóga

MS-Verkefni Rakelar

Áhrif áburðarhleðslu sitkabastarðs í gróðrastöð á vöxt og lífun í foldu.

Áætlanagerð Norðurlandsskóga

Til að fá inngöngu í Norðurlandsskóga þurfa áhugasamir ræktendur að sækja um skriflega. Í kjölfarið fer viðkomandi svæðisstjóri Norðurlandsskóga í heimsókn til að skoða aðstæður og þá strax hefst fyrsta stig áætlanagerðarinnar. Hugmyndir umsækjandans eru skoðaðar og velt upp ýmsum möguleikum um staðarval fyrir skóginn og eins þau markmið og væntingar sem eru til ræktunarinnar. Þá þarf að kanna hvort skógrækt samræmist aðalskipulagi viðkomandi sveitarfélags og hvort fornminjar eða eitthvað í náttúrufari komi í veg fyrir að skógrækt geti orðið á tilteknu svæði. Umsóknin er síðan lögð fyrir stjórn sem samþykkir yfirleitt umsóknina ef skógrækt þykir raunhæf, samræmist skipulagi og samræmist ýmsum verndandi lögum og reglum sem tengjast landnotkun s.s. verndun náttúrufars og fornminja.

Gróðursetningaráætlanir

Strax við upphaf Norðurlandsskóga var búið að gróðurkortleggja land í nokkur ár með nákvæmum aðferðum sem undirbúning fyrir skógrækt. Við kortlagninguna eru notaðar uppréttar litaloftmyndir sem hafa reynst afar vel til verksins. Þessir gróðurflokkar hafa verið notaðir sem grunnur að því að ákveða jarðvinnsluþörf og velja trjátegundir til gróðursetningar sem hæfa hverjum stað. Í grundvallaratriðum miða aðgerðir að því að hámarka lífun plantna og tryggja að viðkomandi trjátegund fái jarðveg og raka sem henta til að vaxa vel. Segja má að með þessari aðferð sé reynt að líkja eftir því landvali sem tegundirnar sjálfar velja sér í sínum heimkynnum. Lerkið fær yfirleitt þurrasta og rýrasta landið og er oft eina tegundin í notkun hérlendis sem lifir og vex við svo erfiðar aðstæður. Stafafura velst í mólendi sem er sæmlega rakt. Hinar ýmsu grenitegundir eru gróðursettar þar sem er jarðvegur er frjór, gjarnan með talsverðu grasi frá náttúrunnar hendi. Alaskaöspin er síðan notuð þar sem land er mjög frjótt og samkeppni við grasið er mikið.

Birkið hefur nokkra sérstöðu. Það getur lifað af í þurru og rýru landi en þarf frjótt land til að vaxa þökkalega. Það vex talsvert hægar en áður nefndar trjátegundir og hefur því fyrst og fremst það hlutverk að vera til skrauts í skógarjöðrum og gefa skógunum laufskógarásýnd. Birkið myndar snemma fræ og er duglegt að sá sér út þar sem slíkar aðstæður eru til staðar. Nokkrar jarðir eru í Norðurlandsskógum sem gróðursetja nánast eingöngu birki en þar er markmiðið að endurheimta birkiskógarvistkerfið. Annars er eitthvað birki í flestum skógarsvæðum jarða í Norðurlandsskógum og þessar jarðir munu þannig verða mikilvægar fræuppsprettur birkiskóga framtíðarinnar. Stærð gróðursettra plantna þarf að taka mið af frjósemi lands. Í frjóva landið þarf að nota stærri plöntur sem standa sig betur í samkeppni við grasið. Síðustu ár hefur verið vaxandi áhersla á að fá stærri tveggja ára plöntur af greni en notkun á litlum

og ódýrari árgömlum plöntum af lerki aukist. Jarðvinnsla er nauðsynleg í ákveðnum landgerðum fyrir gróðursetningu. Í frjóum landgerðum þarf að jarðvinna til að draga úr samkeppni nýgróðursettra plantna við gras á meðan trjáplönturnar eru að komast á legg. Í móajarðveginum getur þurft að opna gróðurþekjuna til að fá meiri hita í jarðveginum og koma af stað losun næringarefna til að gróðursettar plöntur fari strax að vaxa. S.k. vélflekkjun eða kullun hefur mest verið notuð í mólendinu og í seinni tíð hefur TTS-skógarherfi verið notað í vaxandi mæli. Í grasinu hefur verið beitt ýmsum jarðvinnsluaðferðum í samspili við notkun á sæmlega stórum plöntum. Með friðun í tengslum við skógrækt eykst sinu myndun. Þegarskógurinn eldist og búið er að grisja getur orðið mikill eldsmatur í skógarbotninum í formi greinaafsags og sinu. Við slíkar aðstæður getur hættan á raunverulegum skógareldum orðið mikil. Á síðustu árum hefur verið vaxandi áhersla á áætlanagerð sem tekur mið af hættu á skógareldum og viðbragðsáætlun þessu tengt. Huga þarf sérstaklega að náttúrulegum hindrunum fyrir eld, vegakerfið þarf að geta borið tæki til slökkvistarfsins og staðir til að taka vatn í næsta nágrenni þurfa að vera aðgengilegir. Þá þarf að huga sérstaklega að mannvirkjum við og í skógi sem gætu orðið skógareldi að bráð. Áætlanir á næstu árum munu taka aukið tillit til eldhættu við nýskógrækt. Skógarbændur fá við upphaf framkvæmda afhenta gróðursetningaráætlun með tillögum um hvernig standa skuli að skógræktinni til að ná sem bestum árangri samkvæmt tillögum starfsmanna Norðurlandsskóga. Áætlunin byggir á sameiginlegum markmiðum Norðurlandsskóga og skógarbónda og tekur tillit til ýmissa atriða s.s. náttúrufars, fornminja, ásynðar að skóginum, vegakerfis, vatns-tökustaða, vatnsveitu o.fl. sem kann að tengjast viðkomandi stað.

Skráning framkvæmda

Nákvæm skráning framkvæmda er mikilvægur þáttur skógræktarinnar því þar er grundvöllurinn að því að geta lært af reynslunni. Það hefur sýnt sig að góð skráning auðveldar alla skipulagsvinnu um umhirðu skógarins t.d. þegar kemur að bilun og síðan grisjun.

Tækninni við skráningu upplýsinga inná kort og almennt utanumhald um gögn og framsetningu og úrvinnslu upplýsinga fleygir sífellt fram. GPS staðsetningatæki er ómissandi við alla kortagerð og skráningu t.d. ef færa á inn nýjan slóða eða skrá nákvæmlega útlínur tiltekinnar gróðursetningar. Loftmyndirnar úreldast hins vegar hratt þar sem skógur vex upp og í framtíðinni verður nauðsynlegt að hafa aðgang að nýjum loftmyndum til að gera fjarkönnun á uppvaxandi skógi og nýtt þannig tölvutæknina til fulls. Skógarbændur skrá árlegar framkvæmdir inná kort og senda inn til Norðurlandsskóga sem skrá framkvæmdirnar inn í kortagrunn verkefnisins.

Grisjunaráætlanir

Elsti skógurinn á jörðum skógarbænda í Norðurlandsskógum (skógur frá tíma „Nytjaskógræktar á bújörðum“) er nú um og yfir 20 ára og komið að fyrstu grisjun.

Þessir skógar eru mældir upp og gerðar áætlanir frá ári til árs um hvað þarf að grisja, hversu mikið þarf að grisja og hvernig að því skuli staðið. Leitað er leiða til að grisjunin verði sem hagkvæmust og samhliða hugað að nýjum tækifærum til að nýta það sem til fellur. Á næstu árum þarf að grisja um 60-80 ha af lerkiskógi árlega. Undirbúningur, leiðbeiningar og eftirlit vegna grisjanaframkvæmda verður þannig stór verkþáttur hjá starfsmönnum Norðurlandsskóga á næstu árum.



Skjólbelti

Á því 10 ára tímabili sem Norðurlandsskógar hafa starfað hafa bændur á 180 jörðum ræktað skjólbelti í samstarfi við verkefnið. Dreifing þessara jarða er nokkuð mismunandi eftir sýslum en líklegt er að hefð fyrir skjólbeltarækt spili þar nokkuð inni. Flestir rækta skjólbelti í Eyjafirði en þar var snemma byrjað að rækta skjólbelti og reynslan því fyrir hendi þegar Norðurlandsskógar fara af stað.

Alls hefur verið plantað í rúma 383 km af skjólbeltum miðað við einfalda röð. Skjólbeltin eru hinsvegar í fæstum tilfellum byggð upp á einni röð. Í heildarúttekt á skjólbeltum á svæði Norðurlandsskóga sumarið 2008 kom í ljós 96% skjólbelta eru byggð upp á fleiri en einni röð sem gerir þau öruggari skjól-gjafa því minni hættu er á að skörð myndist í slík skjólbelti. Það árið mældist heildarlengd beltanna 95 km, óháð raðafjölda en eitthvað hefur bæst við undanfarin tvö ár.

Sýsla	Fjöldi jarða	Lengd í km m.v. 1 röð	Alaskaviðir	Viðja	Aðrar viðteg.	Trjátæg.	Aðrir runnar
A-Hún	13	35.7	5848	5478	14792	8127	1502
V-Hún	16	42	12439	4088	17908	6621	910
N-Þing	19	33.7	12551	4893	9838	5779	679
S-Þing	43	88.8	20651	19679	22043	24229	2201
Skagafj.	37	76.5	15762	15614	22349	19617	3207
Eyjafj.	52	106.4	16296	20252	29512	35816	4551
Samtals	180	383.1	83547	70004	116442	100189	13050

Á fyrstu árum verkefnisins var hörgull á plöntum og tegundafjölbreytni lítil. Því byggðust skjólbeltin þá að stærstum hluta upp á fáum viðitegundum, mest alaskaviði og viðju. Með árunum fór að verða meiri fjölbreytni og hægt að skipta t.d alaskaviðinum útfyrirhentugri tegundir á þeim svæðum sem vaxtar-skilyrðin eru góð og nú er svo komið að hann er eingöngu notaður á erfiðari svæðum. Trjátegundir hafa hinsvegar verið nokkuð fjölbreyttar í beltunum á öllu tímabilinu en þær eru notaðar til að skapa háskjól. Á seinni árum hafa aðrir runnar s.s. sólber og rifs bæst við tegundaflórana en þær tegundir eru tilvaldar í lágskjólíð og gefa auk þess af sér ber sem bæði fuglar og menn geta nýtt sér.

Gæðaprófun skógarplantna

Eftirlit með gæðum skógarplantna var lengst af úttekt á byggingu þeirra þ.e. eftirlit með að nægjanlegri hæð hefði verið náð í gróðrarstöð og að þvermálsvöxtur væri ásættanlegur miðað við þá hæð. Einnig að toppur plantna væri heill og þær lausar við sjúkdóma. Vorið 2008 tók Skógrækt ríkisins í notkun gæðapróf sem er könnun á vaxtarþrótti plantna. Þetta próf hafa Norðurlandsskógar nýtt sér síðan þá og bætt því við aðra almenna úttekt á gæðum skógarplantna.

Prófið er framkvæmt þannig að skógarplöntur eru gróðursettar í svokallað RGC-borð (RGC stendur fyrir Root Growth Capacity) og ræktaðar í stýrðu umhverfi í þrjár vikur. Eftir ræktunartímann er þróttur plantna metin eftir því hve margar nýjar rætur hafa vaxið út úr rötárhnausnum og hvernig yfirvöxtur lítur út. Með þessu prófi er hægt að

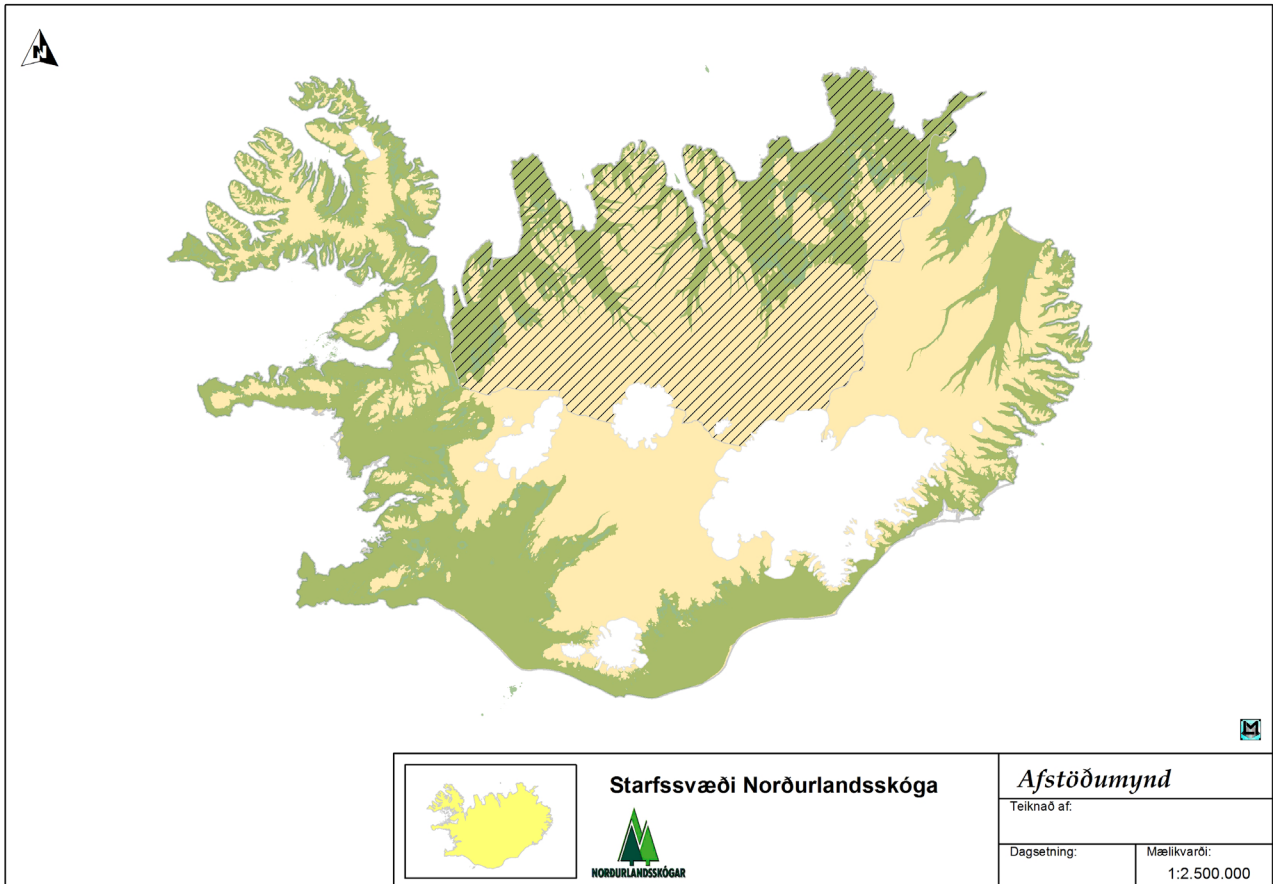
kanna almennt heilbrigði plantnanna. Ef þær ná að mynda rætur bendir það til þess að alvarlegt rötarkal hafi ekki átt sér stað á meðan yfirvetrun í gróðrarstöðinni stóð. Það bendir líka til þess að sáldvefur og viðaræðar séu í lagi og tilfærsla ljóstillífunarafurða því möguleg í plöntunni. Með tilkomu prófsins má draga úr hættu á að skógarbændur fái afhentar plöntur af lélegum gæðum.



Skógarplöntur í RGC-ræktun vorið 2008 á Vöglum. Fremst á myndinni má sjá sýni með dauðar rætur en afleiðingin af því er vinnun yfirvaxtar í kjölfarið.

Framkvæmdir – heildaryfirlit

Á næstu síðum verður greint frá framkvæmdum á einstökum jörðum, skipt eftir sýslum á starfssvæðinu. Eins og áður hefur komið fram, bauðst bændum sem höfðu tekið þátt í verkefninu Nytjaskógrækt á bújörðum, að gera samning við Norðurlandsskóga og halda áfram skógrækt samkvæmt lögum verkefnisins. Á þeim jörðum verða birtar heildartölur gróðursettra plantna allt frá árinu 1983. Í þessari samantekt er einungis fjallað um þær skógarjarðir sem eru með samninga við Norðurlandsskóga í dag, þannig að ekki eru birtar tölur fyrir þær jarðir sem tóku þátt í nytjaskógræktarverkefninu en gerðu síðan ekki samning við Norðurlandsskóga.

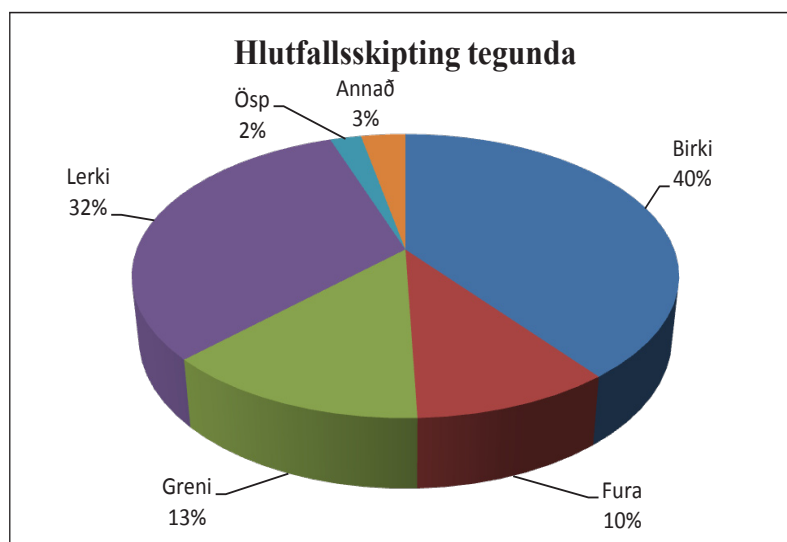


Vestur – Húnavatnssýsla

Samantekt

Skógræktarhefð er einna styst í Vestur – Húnavatnssýslu af sýslum á starfssvæði Norðurlandsskóga. Húnavatnssýslur eru einu sýslur landsins þar sem ekki fyrirfinnst náttúrulegur birkiskógur og á það eflaust sinn þátt í því að lengi var haldið fram að skógur gæti ekki vaxið á landsvæðinu, en skógarbændur hafa rækilega afsannað þá staðhæfingu á liðnum árum. Skógræktarsamningar eru nú á 13 jörðum í sýslunni og hefur árangur verið mjög góður. Samningsbundið svæði er í heildina rúmlega 800 hektarar og á eftir að gróðursetja í ríflega helming þess. Bændur í sýslunni áttu ekki kost á því að taka þátt í nytjaskógræktarverkefninu, því eru skógarnir ungir og á næsta áratug verður gróðursetning aðalviðfangsefni skógarbænda í sýslunni. Reiknað er með að grisjun á lerki hefjist á árabílinu 2018-2020. Fjórir landeigendur í sýslunni eru á biðlista um að komast inn í Norðurlandsskóga.

	Skógrækt hófst	Birki	Fura	Greni	Lerki	Ösp	Annað	Samtals
Auðunnarstaðir	2005	58.900	23.105	26.658	57.889	455	1.728	168.735
Barð	2004	13.059	8.520	9.032	18.400	831	3.337	53.179
Barkarstaðir	2001	66.623	12.895	31.322	24.320	3.958	4.830	143.948
Bessastaðir	2003	8.903	4.520	2.230	10.057	3.066	6.880	35.656
Brekkulækur	2002	11.505	1.230	7.908	13.570	3.850	2.605	40.668
Dæli	2001	53.177	14.058	3.560	73.708		2.317	146.820
Efri og Neðri Foss	2009	50.711	1.330	4.390	10.050	1.074	1.237	68.792
Fosshóll	2002	4.085	3.000	5.000	6.201	2.369	439	21.094
Gauksmýri	2002	54.179	7.200		51.414		2.135	114.928
Grund 2	2009	6.800	1.575	6.480	7.000	385	229	22.469
Núpdalstunga	2003	9.850	1.160	1.503	9.480	1.192	656	23.841
Saurar	2009	9.090	7.275	13.213	200	2.088	96	31.962
Syðri-Kárastaðir	2005	4.341	2.240	6.625	2.000	280	1.438	16.924
		351.223	88.108	117.921	284.289	19.548	27.927	889.016



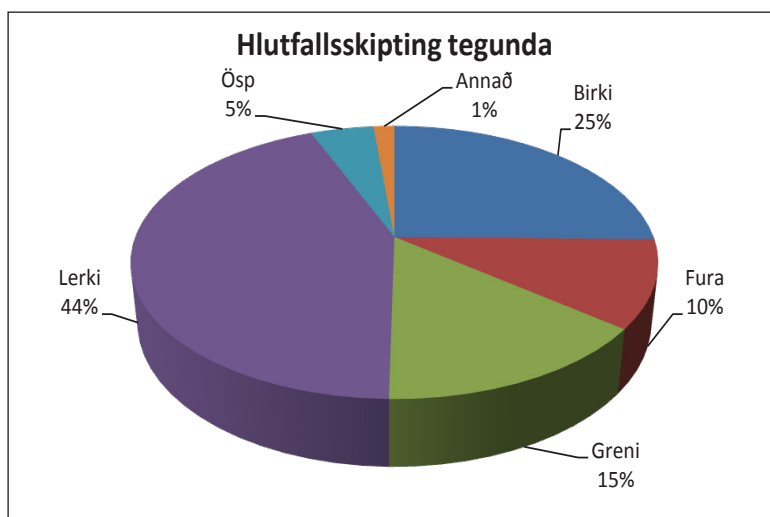
Austur – Húnavatnssýsla

Samantekt

Skógræktarhefðin er heldur lengri í Austur – Húnavatnssýslu heldur en í nágrennasýslunni. Má þar nefna skógræktina á Hofi í Vatnsdal, á Gunnfríðarstöðum í Langadal og Blöndudalshólum í Blöndudal. Skógræktarskilyrði eru víða góð í sýslunni og hefur árangur verið góður. Á Hamri í Langadal hófst skógrækt árið 1997 og er það eina jörðin í sýslunni sem tók þátt í nytjaskógræktarverkefninu og gerði í kjölfarið samning við Norðurlandsskóga. Skógræktarsamningar eru á 11 jörðum og taka til rúmlega 900 hektara lands. Eftir er að gróðursetja í rúmlega 300 hektara af því svæði. Þrír landeigendur eru á biðlista um að komast inn í verkefnið.

Á næstu árum verður talsvert umfangsmikil grisjun á lerki, einkum á Hamri þar sem reikna má með að grisjun hefjist eftir 2-5 ár.

	Skógrækt hófst	Birki	Fura	Greni	Lerki	Ösp	Annað	Samtals
Ásar	2008	5.445	3.690	3.100	16.712		1.743	30.690
Ásbrekka	2008	10.225	5.085	9.003	7.871	490	3.664	36.338
Bakki	2002	18.375	16.215	9.025	37.574	240	120	81.549
Dunhóll II	2008	4.994	3.325	240	3.485	140	1.811	13.995
Forsæludalur	2004	10.521	4.030	2.000	26.753	3.950	464	47.718
Hamar	1997	114.356	65.782	112.754	379.200	40.693	2.530	715.315
Hof	2002	9.413	4.280	11.065	49.000	880	2.211	76.849
Kagaðarhóll	2002	8.434	6.165	9.015	12.250	3.125	719	39.708
Litla-Búrfell	2002	118.766	11.525		17.290	490	1.520	149.591
Saurbær	2002	24.121	15.840	29.613	38.875	6.063	1.454	115.966
Stóra-Búrfell	2002	11.540	5.680	6.600	8.520	5.654	352	38.346
Þingeyrar	2008	14.739	2.240	10.631	7.219	2.580	4.660	42.069
Samtals		350.929	143.857	203.046	604.749	64.305	21.248	1.388.134

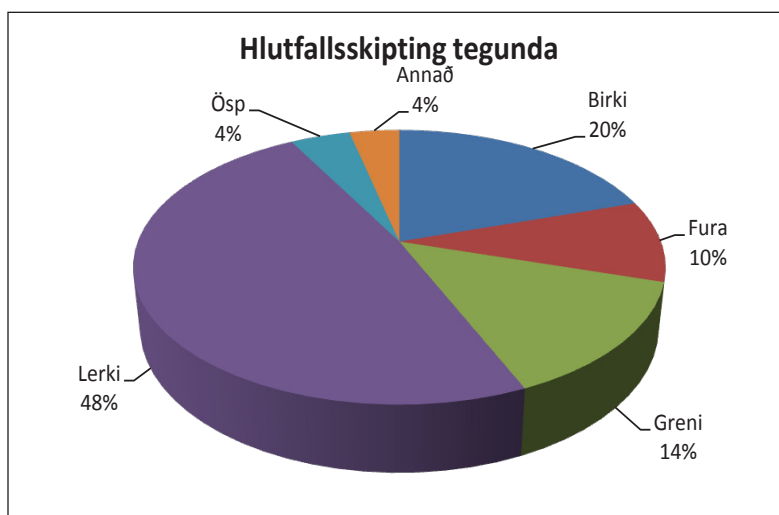


Skagafjarðarsýsla

Samantekt

Í Skagafirði er nokkuð löng hefð fyrir skógrækt, sérstaklega má nefna skógræktina á Hólum í Hjaltadal og í Reykjarhóli við Varmahlíð, en þar hefur verið stunduð skógrækt um árabil. Bændur í Norðurárdal áttu þess kost að taka þátt í Nytjaskógræktarverkefninu og þrír bæir hófu skógrækt í því verkefni og héldu síðan áfram sem þátttakendur í Norðurlandsskógum. Þetta eru Silfrastaðir, Kúskerpi og Egilsá. Á öllum þessum jörðum er komið að því að grisja. Nú eru 39 skógræktarsamningar í Skagafirði um rúmlega 2.000 hektara lands, eftir er að gróðursetja í u.þ.b. fjórðung þess svæðis. Tveir landeigendur eru á biðlista um að komast inn í verkefnið. Á næstu árum verður grisjun nokkuð umfangsmikil í Skagafirði, einkum á Silfrastöðum þar sem gróðursettar hafa verið yfir milljón plöntur á undanförunum árum.

	Skógrækt hófst	Birki	Fura	Greni	Lerki	Ösp	Annað	Samtals
Árgerði	2002	5.550	1.360	2.000	14.010	6.313	658	29.891
Ásgarður	2003	160		40		105	3.685	3.990
Ásgarður Eystri	2008	6.589	4.360	1.609	10.954	80	4.379	27.971
Ásgarður Viðvikurs.	2008	7.210	4.240	4.469	4.280		2.539	22.738
Brennigerði	2002	21.608	12.008	8.650	67.227	2.136	2.471	114.100
Brimnes	2000	35	2.320	1.040	15.280	210	1.405	20.290
Brúnastaðir	2002	11.074	1.945	4.440	26.687	210	1.784	46.140
Dalsmynni	2002	23.928	24.452	21.224	71.388	13.029	9.385	163.406
Efri-Ás	2007	22.028	9.920		54.800			86.748
Egilsá	1990	226	7.593	10.244	26.386	7.387	4.074	55.910
Engihlíð	2000	13.435	4.395	16.980	8.077	7.053	5.731	55.671
Flugumýrarhvammur	2003	15.280	9.488	6.396	15.059	3.639	1.737	51.599
Garðakot	2002	1.600	150	2.000	14.495	3.010	428	21.683
Gautland	2001	11.500	7.168	19.212	25.796	9.275	1.893	74.844
Geitagerði	2006	7.931	630	4.949	4.160		2.352	20.022
Hafgrímsstaðir	2010	1.520	1.720		6.968		144	10.352
Hvammkot	2006	35.714	27.408	66.908	96.164	3.852	4.484	234.530
Kriðhóll 2	2001	20.765	18.741	34.591	71.503	7.647	2.672	155.919
Kúskerpi	1993	6.466	2.890	12.355	63.305	910	1.512	87.438
Kýrholt	2003	33.216	2.435	21.828	66.186	1.883	2.474	128.022
Lón	2005	3.465	3.640	200	25.250	174	498	33.227
Marbæli	2001	19.641	2.265	26.707	50.153	20.346	3.521	122.633
Melar	2001	8.601	2.535	5.940	25.080	4.005	2.882	49.043
Merkigarður	1998	16.483	9.424	8.503	41.453	10.911	2.602	89.376
Mælifellsá	1998	26.869	2.920	3.220	14.005	2.150	2.554	51.718
Nautabú	2000	71.412	3.120	7.620	10.122	1.203	1.388	94.865
Neðri-Ás 1	2002	41.304	17.430	10.090	80.163	1.058	2.348	152.393
Páfastaðir	2001	24.278	12.680	17.910	119.541	6.370	1.499	182.278
Reykir	2009	7.940	6.305	3.972	3.000	1.603	1.196	24.016
Silfrastaðir	1991	175.142	124.478	137.834	525.977	29.030	21.491	1.013.952
Stekkjjarflatir.	2003	18.652	1.209	8.050	28.025	2.601	2.866	61.403
Stóru-Reykir	2001	16.220	2.345	18.876	19.065	5.728	2.121	64.355
Úlfsstaðir	2004	3.219	2.040	5.406	19.280	1.714	1.962	33.621
Valadalur	2010	3.080	2.130	2.412	6.600	96	96	14.414
Viðvík	2004	28.041	4.180	4.500	82.855	2.040	715	122.331
		745.662	357.181	513.708	1.803.176	161.683	134.888	3.716.298

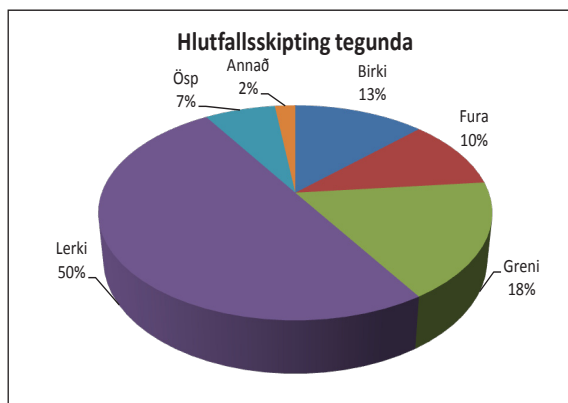


Eyjafjarðarsýsla

Samantekt

Í Eyjafirði fóru fram fyrstu tilraunir Íslendinga til skógræktar. Skógarreiturinn á Grund í Eyjafirði var ásamt skógarreit á Þingvöllum fyrsti vísir að skógræktartilraunum hérlendis um aldamótin 1900. Einnig voru á svipuðum tíma stundaðar trjáræktartilraunir á vegum Ræktunarfélags Norðurlands við Gömlu Gróðrarstöðina þar sem nú er aðsetur Norðurlandsskóga. Skógræktarfélag Eyfirðinga og Skógrækt ríkisins hafa einnig lengi stundað skógrækt í Eyjafirði. Skógarbændur í sýslunni höfðu þannig margir kynst skógrækt og margir þeirra búa að mikilli reynslu í skógrækt. Bændur í innanverðum Eyjafirði gátu tekið þátt í Nytjaskógræktarverkefninu og voru 27 jarðir þátttakendur í því, flestir þeir landeigendur gengu síðan til liðs við Norðurlandsskóga. Í utanverðum Eyjafirði þóttu skógræktarskilyrði ekki nægjanlega góð til nytjaskógræktar, en árangur skógarbænda þar undanfarin ár sýnir að víða eru skilyrði við utanverðan Eyjafjörð engu lakari en í framfirðinum. Talsverð grisjun er framundan í Eyjafirði, einkum á þeim jörðum sem hófu skógrækt upp úr 1980. Nú eru 39 skógræktarsamningar í Eyjafirði um rúmlega 1.900 hektara lands, eftir er að gróðursetja í u.þ.b. 800 ha. þess svæðis. Sex landeigendur eru á biðlista um að komast inn í verkefnið.

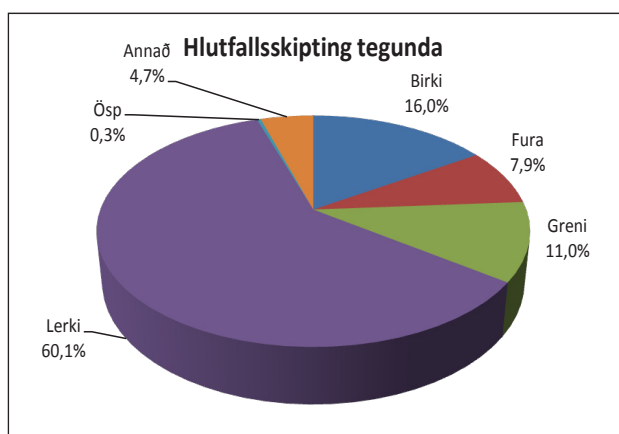
	Skógrækt hófst	Birki	Fura	Greni	Lerki	Ösp	Annað	Samtals
Ásláksstaðir	1983	23.680	15.408	78.974	31.587	27.543	1.010	178.202
Ásláksstaðir ehf.	1993	3.747	11.036	18.094	33.098	5.507	2.692	74.174
Brekka Eyjaf	1994	2.500		1.297	41.998	3.435		49.230
Brekkukot	2005	3.405	2.880	2.045	3.636	672	538	13.176
Dagverðareyri	1983	13.884	10.882	2.140	67.854	1.440	1.440	97.640
Dagverðartunga	2007	2.240	4.710	1.972	5.420		400	14.742
Espihóll	1984	11.803	10.303	9.839	35.871	5.363	2.264	75.443
Flaga	1999		2.360	1.520	30.774		105	34.759
Geldingsá	1996	816	2.822	1.000	35.946			40.584
Gerði	2003	2.093	4.420	4.892	15.180	80	1.251	27.916
Glæsibær	1991	47.143	35.171	134.049	319.362	67.252	1.671	604.648
Gröf	2006	1.030	1.090	110	518	288	2.118	5.154
Hesjuvellir	1998	4.890	800	15.750	10.856	7.678	2.434	42.408
Hólar Öxnadal	1987	12.705	1.640	610	19.991	80	280	35.306
Hólsgærði	1984	17.889	14.135	59.739	122.205	1.573	5.835	221.376
Hraukbæjarkot	1987	3.945	4.675	6.355	7.515	4.536	340	27.366
Hvammur	1983	21.738	40.119	11.552	135.091	16.239	1.289	226.028
Kroppur	1991	47.321	30.560	18.709	71.752	8.457	4.837	181.636
Leifsstaðir	2007	14.930	8.600	2.030	30.605		48	56.213
Litlapúfa	2007	6.314	1.715	18.428	1.880	4.095	4.998	37.430
Moldhaugar	1983	3.200	2.428	200	21.439	2.491	165	29.923
Myrkárbakki	2006	1.716		3.040	2.536	192	320	7.804
Reykhús 1	1983	400	9.410	4.570	38.347	1.520	609	54.856
Rútsstaðir II	1995	30	2.715	19.246	5.574	11.415	610	39.590
Samkomugerði II	1988	4.618	2.029	340	58.992	600	3.138	69.717
Skjaldarstaðir	1998	1.535	11.899	6.275	58.083	875	157	78.824
Steðji	1997	2.115	25.147	1.500	32.127	2.428	840	64.157
Stóru-Hámundarstaðir	2007	31.043	23.145	29.913	55.627	490	439	140.657
Syðra-Hvarf	2002	5.877	5.915	6.480	25.025	910	155	44.362
Syðra-Laugaland	2002	6.555	560	9.062	1.913	7.560	1.320	26.970
Syðri-Reistará	2006		80	70	6.170	96	72	6.488
Tungufell	2007	8.308	3.180	2.538	1.788	275	2.345	18.434
Vellir	2006	9.582	3.000	9.867	12.120		3.252	37.821
Ytri-Vík	1991	15.889	4.570	10.769	37.420	1.955	4.237	74.840
Þórisstaðir	1987	890	400	30	330	80	60	1.790
Þverá II	1988	1.110	980	6.129	27.092	6.585	1.670	43.566
Þverá Ólafsfirði	2008	33.026	5.320		8.636		1.040	48.022
Öngulstaðir 2	1997	2.634	920	8.220	31.807	8.925	77	52.583
		370.601	305.024	507.354	1.446.165	200.635	58.056	2.887.835



Norður-Þingeyjarsýsla Samantekt

Íslenska birkið hefur hvað mesta útbreiðslu á landinu í N-Þing, en hefð fyrir ræktuðum skógum er ekki útbreidd í sýslunni. Skilyrði til skógræktar eru erfið á sumum svæðum en þrýðileg annarsstaðar. Heilt yfir má segja að árangur skógræktarinnar hafi verið vel viðunandi. Bændur í sýslunni höfðu ekki möguleika á að taka þátt í nytjaskógræktarverkefninu. Því eru skógar í sýslunni ungir og ekki komið að grisjun á næstunni. Skógræktarsamningar eru á 15 jörðum um ríflega 800 hektara og hefur verið gróðursett í rúman helming þess svæðis.

	Skógrækt hófst	Birki	Fura	Greni	Lerki	Ösp	Annað	Samtals
Árdalur	2007	19.049	1.080	2.383	26.470	0	2.978	51.960
Brekka	2002	9.294	1.440	1.515	35.102	113	1.409	48.873
Garður	2004	10.266	9.232	1.320	44.624	93	4.378	69.913
Garður 1	2001	25.890	11.540	70.301	186.795	0	1.575	296.101
Gilhagi 2	2003	1.848	12.239	14.130	13.665	739	1.406	44.027
Leifsstaðir	2002	7.317	4.840	920	11.320	455	195	25.047
Lindarbrekka	2005	23.750	5.787	10.896	30.783	1.225	618	73.059
Lón 2	2002	9.519	4.730	4.808	39.520	118	3.064	61.759
Presthólar	2004	8.670	6.685	2.575	16.782	25	1.586	36.323
Sandfellshagi 2	2002	8.020	4.059	5.920	50.401	184	3.623	72.207
Snartarstaðir 2	2001	23.380	18.125	4.040	121.098	0	10.687	177.330
Valþjófsstaðir 1	2002	16.818	6.055	201	54.159	155	11.112	88.500
Ytra-Lón	2009	5.490	800	851	3.520	395	5.522	16.578
Ærlækur	2002	8.006	1.640	2.183	33.174	70	3.176	48.249
		177.356	88.252	122.043	667.445	3.650	52.494	1.111.240



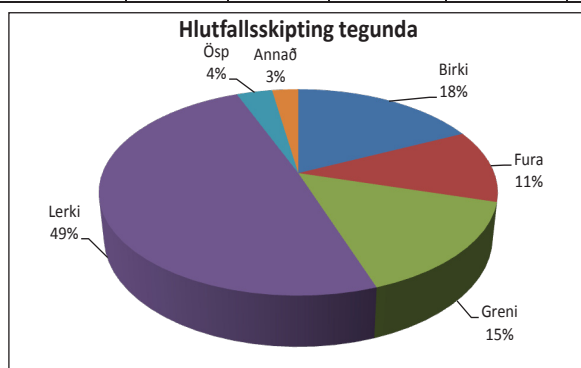
Suður-Pingeyjarsýsla

Samantekt

Líkt og í Eyjafirði er löng skógræktarhefð í sýslunni. Skógrækt ríkisins hefur verið með starfsemi á Vöglum í Fnjóskadal í rúm hundrað ár og sjást þess víða merki í gróskumiklum skógum. Níu skógarbændur í Reykjadal tóku þátt í nytjaskógræktarverkefninu og gerðu fimm þeirra samninga við Norðurlandsskóga.

Skógræktarsamningar eru við 40 landeigendur um ríflega 2.000 hektara lands. Gróðursett hefur verið í ríflega helming þess svæðis. Talsverð grísjun er framundan á næstu árum, en gróðursetning verður væntanlega umfangsmesta framkvæmdin í sýslunni á næstunni.

	Skógrækt hófst	Birki	Fura	Greni	Lerki	Ösp	Annað	Samtals
Ártún	1987	12.379	4.904	7.930	33.898	2.893	4.790	66.794
Brúnagerði	2005	5.025	2.585	16.409	18.690	0	297	43.006
Draflastaðir	2002	12.795	7.100	9.297	28.358	385	1.230	59.165
Engi	2004	16.926	2.670	2.565	9.079	2.365	1.781	35.386
Engidalur	2003	26.452	0	0	0	107	404	26.963
Fellshlíð	2003	15.660	7.090	36.004	17.705	3.144	1.356	80.959
Gautlönd	2002	63.373	0	0	0	0	2.850	66.223
Hallgilsstaðir	2002	4.958	4.826	3.944	15.750	729	5.611	35.818
Hjallaheiði	2003	4.500	8.365	7.707	10.520	3.496	2.587	37.175
Hjalli	2004	4.740	2.720	16.864	6.788	1.441	272	32.825
Hjaltastaðir-skóg	2001	10.674	14.335	13.953	33.680	3.220	4.697	80.559
Hrafnastaðir	1991	5.374	7.940	320	41.395	486	979	56.494
Hrísgerði	2004	4.405	19.430	21.239	69.196	7.877	2.153	124.300
Hróarsstaðir	2000	475	14.284	12.501	66.630	131	3.164	97.185
Illugastaðir	2006	56.571	0	0	5.000	0	770	62.341
Jódísarstaðir	1990	6.240	7.300	20.380	57.440	4.370	140	95.870
Kálfborgará	2007	4.285	5.890	6.219	30.960	0	1.401	48.755
Kárhóll	1993	12.654	9.560	27.168	85.210	7.750	496	142.838
Knútsstaðir	2003	10.050	2.520	1.135	5.171	0	295	19.171
Landamót	2001	6.900	4.765	17.789	31.920	1.697	1.576	64.647
Laugaból	1990	120	0	2.492	8.388	315	0	11.315
Laugafell	1990	1.408	4.260	9.776	14.480	1.370	35	31.329
Litlaströnd	2002	46.238	885	625	49.754	1.299	756	99.557
Lundarbrekka 2	2003	7.794	1.790	9.254	27.292	1.945	2.765	50.840
Meðalheimur	2002	12.288	4.440	4.440	22.300	0	0	43.468
Melar/Hjarðarholt	2002	24.698	11.520	1.880	68.681	15	1.050	107.844
Narfastaðir	1990	14.441	51.439	38.801	132.724	30.586	5.302	273.293
Nes	2000	12.193	19.520	165	40.899	4.294	5.169	82.240
Núpar/Kjölur	2003	18.150	720	1.260	7.702	0	1.027	28.859
Ófeigsstaðir	2002	6.080	840	3.632	9.531	230	851	21.164
Pálmholt	2001	1.694	28.912	22.290	35.137	310	1.858	90.201
Sandvík	2004	18.197	18.040	31.707	129.943	725	4.472	203.084
Tungunes	2003	8.840	6.360	19.180	47.863	4.258	118	86.619
Víðifell	2003	5.155	4.670	8.845	39.360	0	1.188	59.218
Víðivellir	2003	710	14.900	15.090	48.023	0	311	79.034
Ytri-Skál	2004	520	0	80	4.088	70	415	5.173
Þórisstaðir	1990	2.775	500	190	12.498	3.325	529	19.817
		465.897	296.460	393.921	1.277.023	89.655	65.824	2.588.780



Viðarframboð hjá bændum með samninga við Norðurlandsskóga

Einn megintilgangur allar skógræktar er að skapa viðarauðlind til framtíðar. Eftir að plantað hefur verið til skógar miðar umhirða skógarins fyrst og fremst að því að auka verðmæti hans. Þau verðmæti sem skógurinn skapar verða einna helst til þegar skógurinn verður felldur í lokahöggi sem getur verið þegar hann er 60 – 120 ára gamall. Í uppvexti skógarins getur þurft að koma nokkrum sinnum og grisja burt hluta trjáanna. Það er gert til að gefa standandi trjám meira vaxtarrými svo hver eftirstandandi bolur verði sverari, kvistalítill og áhringir verði sem jafnastir. Við fyrstu grisjanir fellur til efni sem er fremur grannt. Þetta efni nýtist mest sem iðnviður t.d. sem eldiviður, kurl, og í ýmiskonar smærri iðnað. Við síðustu grisjun og við lokahögg fellur til viður sem fyrst og fremst verður sagaður í borðvið og er verðmætasti viðurinn. Þegar áætla þarf hversu mikið skógar framtíðarinnar gefa af sér af timbri þarf að horfa til margra þátta. Í fyrsta lagi þarf að skoða hvað hefur verið plantað miklu til þessa, í öðru lagi þarf að áætla hversu mikið verður plantað í framtíðinni. Loks þarf að áætla hvað trén vaxa mikið. Venjan er að áætla hvað skógur á einum hektara vex marga rúmmetra á hverju ári.

Einnig þarf að gera grisjunaráætlun fyrir hverja trjátegund sem segir til um hvenær eigi að koma inn í skógana og grisja og hversu mörg tré á að fella í hverri grisjun. Þá þarf einnig að áætla hvenær lokahögg fer fram og ákveða hvort allur skógur verði höggvinn eða hvort hluti hans verður látin standa áfram. Hvernig svona grisjunaráætlanir líta út fer eftir vaxtarskilyrðum á hverjum stað. Til einföldunar er hér gerð ein tillaga að vexti og grisjunaráætlun fyrir Norðurland í heild.

Tegund	Vöxtur m ³ /ha/ár	Lokahögg ár	Upphafsbéttleik Pl/ha
Lerki	4	100	2100
Birki	1,5	100	2100
Fura	4	100	2100
Greni	4	100	2100
Annað	4	100	2100
Ösp	7	60	2100

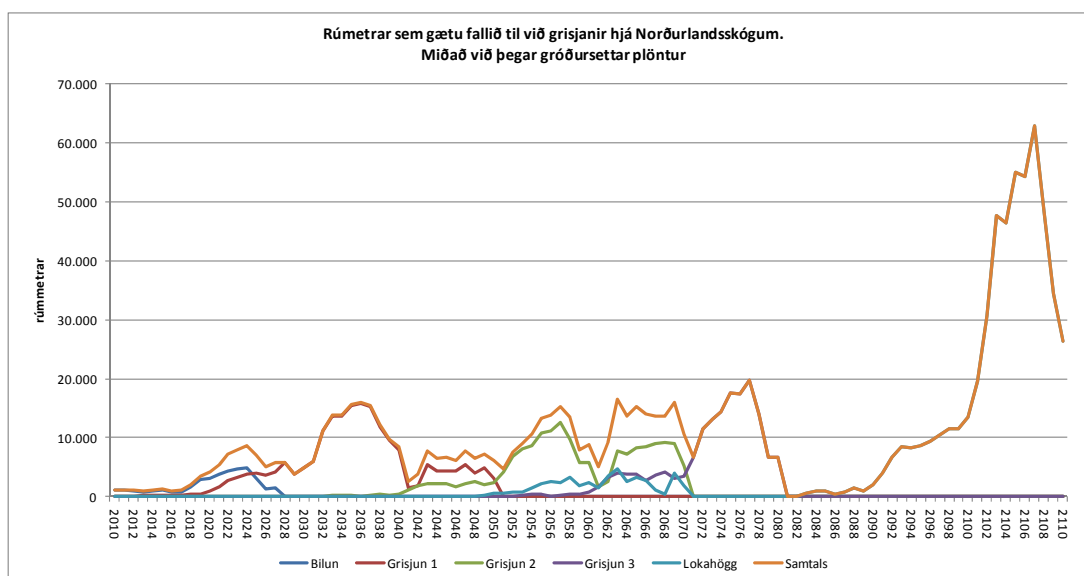
Tafla 1 Áætlaður rúmmálsvöxtur helstu trjátegunda, lotu- lengd og líklegur fjöldi lifandi trjáa fyrir fyrstu grisjun

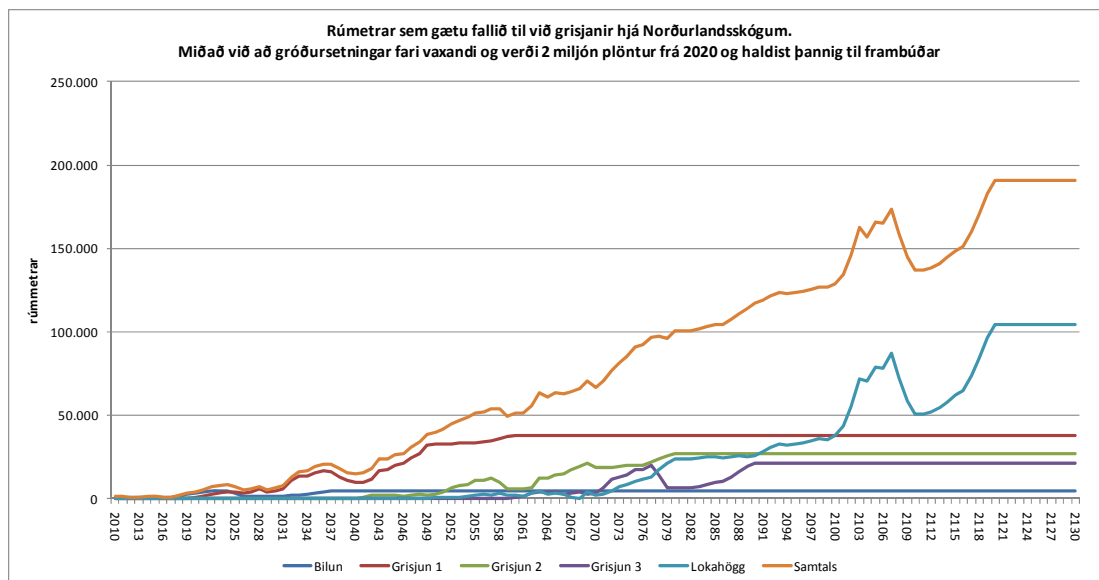
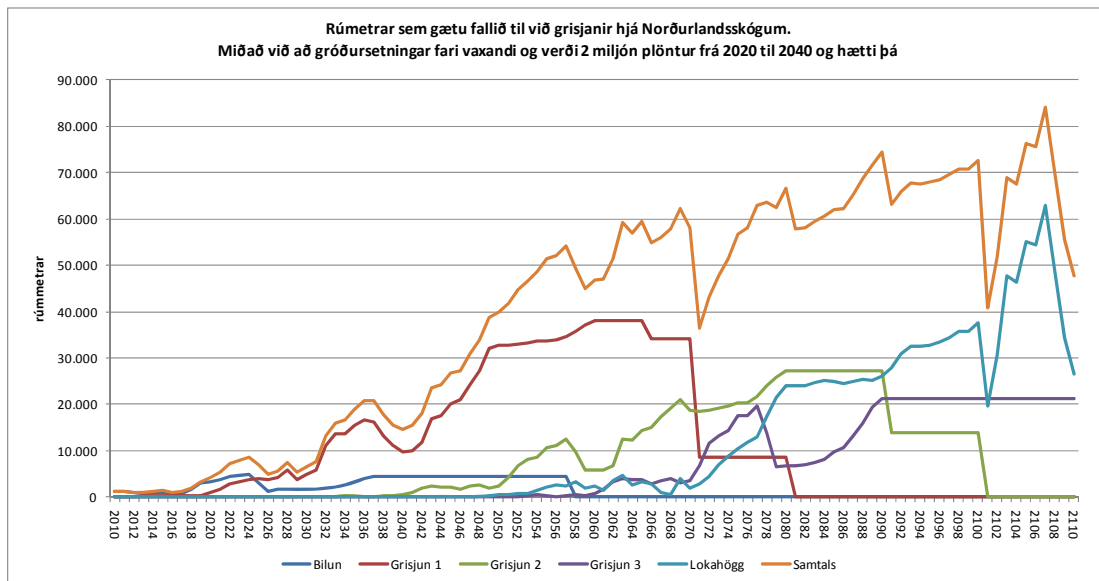
	Bilun		Grisjun 1		Grisjun 2		Grisjun 3		Lokahögg	
	Ár	Pl/ha	Ár	Pl/ha	Ár	Pl/ha	Ár	Pl/ha	Ár	Hlutfall fellt í lokahöggi
Lerki	17	1400	30	800	50	600	70	400	100	0,5
Birki			30	1300	60	800			100	0,25
Fura			25	1300	50	900	70	600	100	0,75
Greni			40	1200	60	800			100	0,75
Annað			30	1300	60	800			100	0,25
Ösp			30	1000					60	0,75

Tafla 2 Sýnir við hvaða aldri áætlað er að koma og grisja og hvað margar plöntur verða eftir á hektara eftir hverja grisjun

Hvað falla til margir rúmmetrar við grisjanir hjá Norðurlandsskógum í framtíðinni?

Þegar búið er að gefa sér framangreindar forsendur er hægt að reikna hvað gæti fallið til mikið rúmmál af timbri í framtíðinni. Hér eru settir upp þrjú möguleikar þar sem fjöldi gróðursettra plantna er misjafn. Fyrst er gert ráð fyrir að það verði ekki gróðursett meira en nú þegar hefur verið gert. Í næsta dæmi er gert ráð fyrir að gróðursetningar aukist og verði komnar upp í tvær milljón plöntur árið 2020 og haldist þannig út starfstímabil Norðurlandsskóga til 2040 og hætti alveg eftir það. Þriðji möguleikinn er eins og sá númer tvö en gert er ráð fyrir að eftir 2020 verði gróðursettar tvær milljón plöntur til frambúðar.





Eins og sjá má er mikill munur á hversu margra rúmmetra er að vænta eftir því hversu vel verður haldið á spöðunum í gróðursetningum framtíðarinnar. Því er nauðsynlegt að halda gróðursetningum áfram af krafti ef takast á að tryggja stöðugt framboð af grisjunarvið til framtíðar og byggja upp sjálfbæran timburúrvinnsluæðnað fyrir Norðurland.

Ef við gerum ráð fyrir að gróðursetningar haldist í tveimur milljónum út tímabilið og til að hægt sé að átta sig betur á þessum tölum um magn timburs er hér gerð tilraun til að setja hana í samhengi við eitthvað sem við þekkjum. Við bilun á 17 ára gömlum lerkiskógi fellur til efni af hverjum hektara sem gæti nýst í 300 girðingastaura. Á næstu árum þarf árlega að grisja um 30 hektara af 17 ára lerk. Samtals gera það um 9000 staurar á ári sem gætu dugað í 36 km girðingu. Eftir 2033 gætu fallið til staurar sem duga í 232 km af girðingum árlega. Við fyrstu grisjun fellur til fremur grannt efni sem einkum getur nýst sem eldiviður og kurl. Ef við gefum okkur að allt þetta efni verði notað til húshitunar fæst á næstu árum nægt efni úr fyrstu grisjunum til að hita 7 hús. miðað við 25 m³ til upphitunar á meðal húsi. Eftir 2060 þegar umfang fyrstu grisjunar verður orðið verulegt, væri hægt að hita yfir 1.600 hús. Þegar lokahögg verður komið á fullt skrið árið 2120 fellur til timbur sem nota mætti í húsbýggingar og ýmiskonar iðnað. Á Norðurlandi gætu fallið til um 100.000 m³ af viði í lokahöggi en það er um það bil sama magn og flutt var inn árlega af timbri á árunum 1999 til 2009.

VIÐHORFSKÖNNUN Á MEÐAL SKÓGARBÆNDA

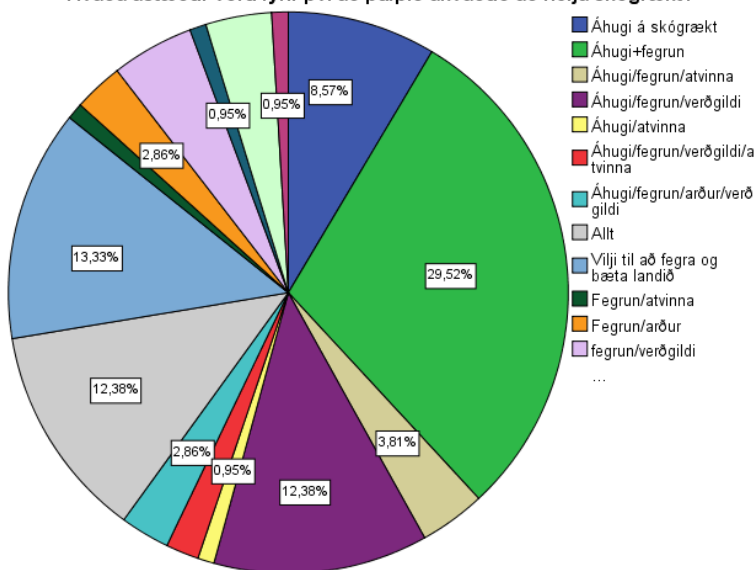
Af tilefni þessa 10 ára yfirlits yfir starf Norðurlandsskóga var ákveðið að senda út viðhorfskönnun til skógarbænda sem eru með samning við verkefnið til þess að fá fram væntingar þeirra til skógræktarinnar og viðhorf til ýmissa þjónustupátta Norðurlandsskóga og hvernig skógarbændur sjá fyrir sér framtíðina á þessum tímamótum.

Spurningarnar voru hannaðar með það í huga að hægt verði að endurtaka könnunina að tíu árum liðnum og bera saman þær breytingar sem orðið hafa á viðhorfum og væntingum skógarbænda.

142 skógarbændum var send könnunin sem innihélt 24 spurningar. Svör bárust frá 105 aðilum sem er um 74% svörun.

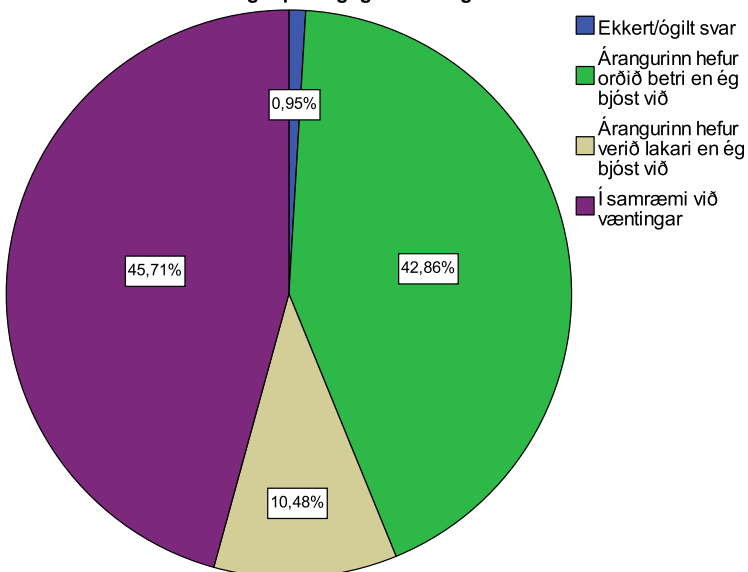
Hér eru niðurstöður könnunarinnar:

Hvaða ástæður voru fyrir því að þú/þið ákváðuð að hefja skógrækt?



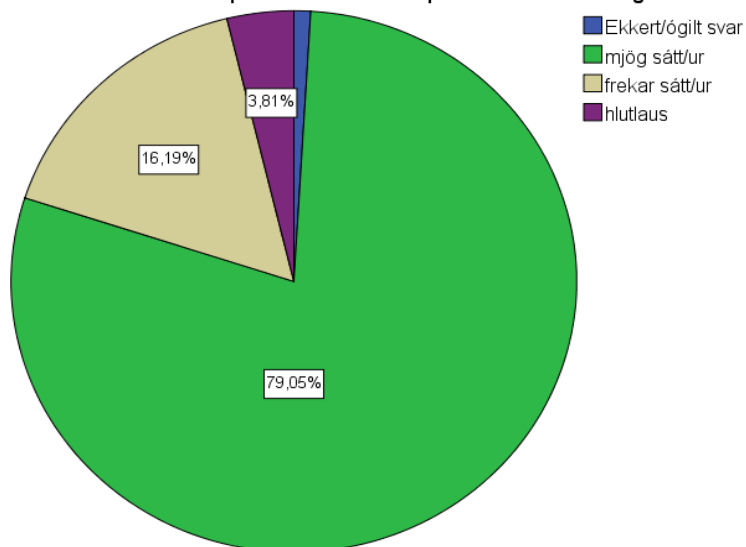
Hér voru gefnir möguleikar á því að merkja við fleiri en einn valmöguleika. Flestir hófu skógrækt af áhuga og vilja til að fegra og bæta landið. Athygli vekur að fáir hefja skógrækt eingöngu vegna efnahagslegra ástæðna. Engin fylgni er á milli ástæðna þess að menn hefja skógrækt og aldurs eða búsetu.

Hafa væntingar þínar gagnvart skógræktinni staðist?



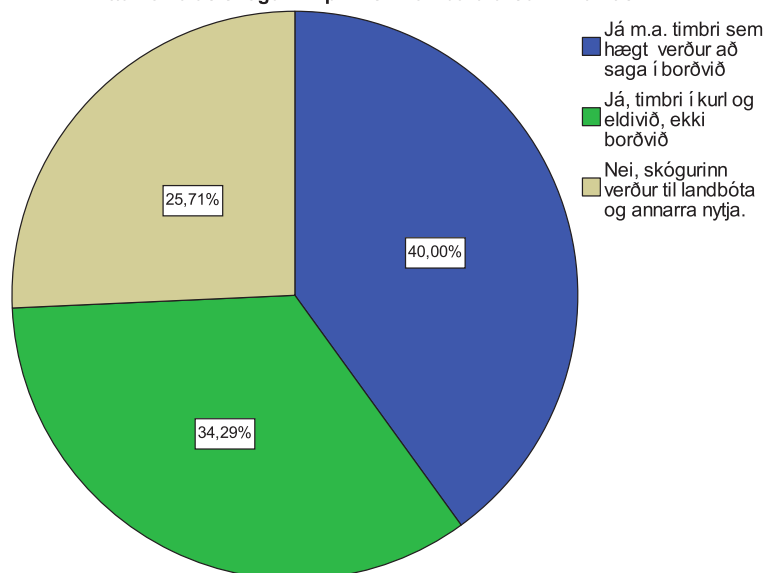
Athygli vekur hversu stórt hlutfall skógarbænda telur árangurinn betri en búist hafði verið við og lítið hlutfall hefur orðið fyrir vonbrigðum með árangur. Enginn merkjanlegur munur var á væntingum milli sýslna.

Ertu sátt/ur við þá ákvörðun að taka þátt í Norðurlandsskógum?



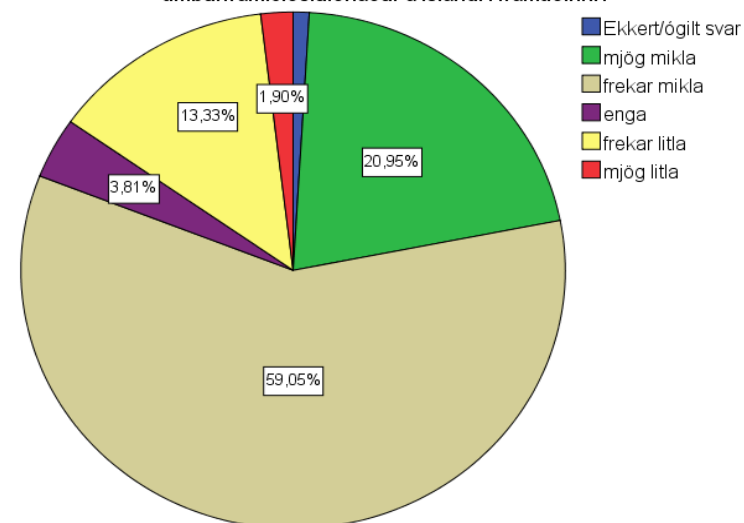
Þátttakendur eru yfirhöfuð sáttir við þá ákvörðun að taka þátt í verkefninu. Athygli vekur að þeir sem hafa orðið fyrir vonbrigðum með árangurinn eru engu að síður sáttir við þá ákvörðun að taka þátt í Norðurlandsskógum.

Áttu von á að skógurinn þinn skili timburafurðum í framtíðinni?



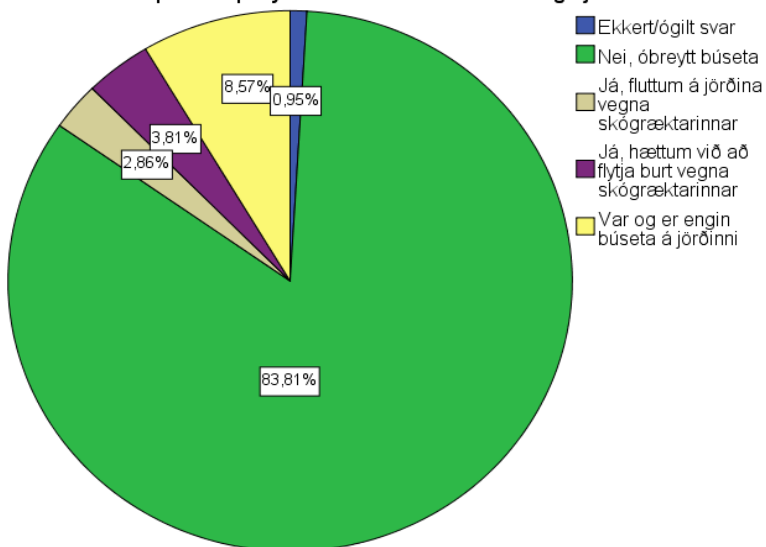
Svörin við þessari spurningu styrkja þá trú sem skógræktarmenn hafa lengi haft, að skógurinn komi til með að skila timburnytjum í framtíðinni. Skógarbændur sjá árangurinn og spennandi verður að sjá svör við sambærilegri spurningu í framtíðinni.

Hversu mikla eða litla trú hefur þú á því að skógrækt verði timburframleiðsluiðnaður á Íslandi í framtíðinni?



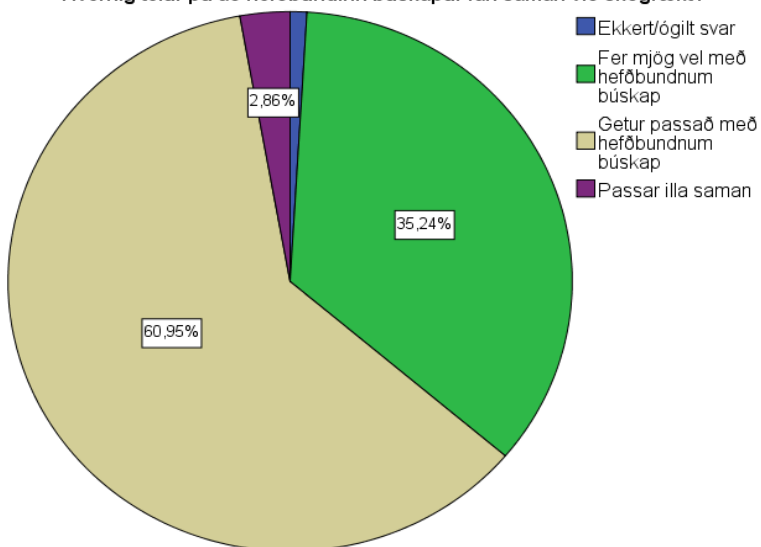
Um 80% svarenda telja mjög miklar eða frekar miklar líkur á því að skógrækt verði iðnaðargrein í framtíðinni. Það undirstrikar mikilvægi þess að ekki verði hægt mikið á uppbyggingu skógræktar á næstu árum.

Hefur þátttaka þín lykkar haft áhrif á búsetu á skógarjörðinni?



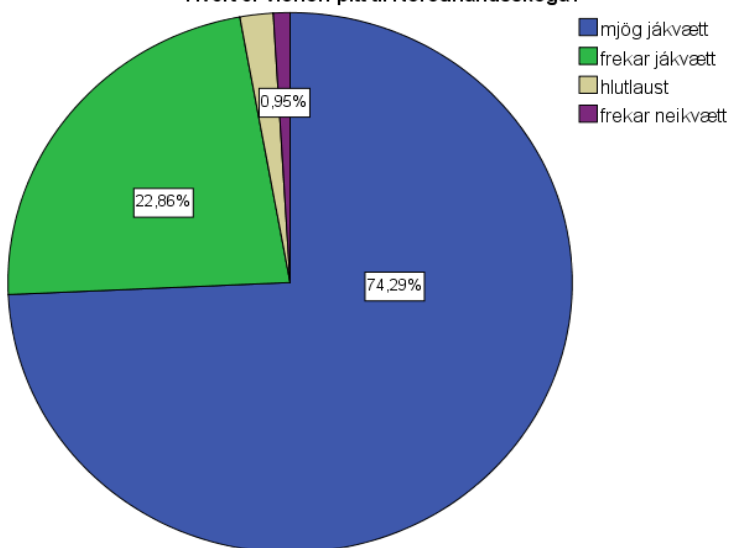
Sjö aðilar hafa flutt á jörðina eða hætt við að flytja brott vegna skógræktarinnar og sannar það gildi verkefnisins sem byggðaverkefni.

Hvernig telur þú að hefðbundinn búskapur fari saman við skógrækt?

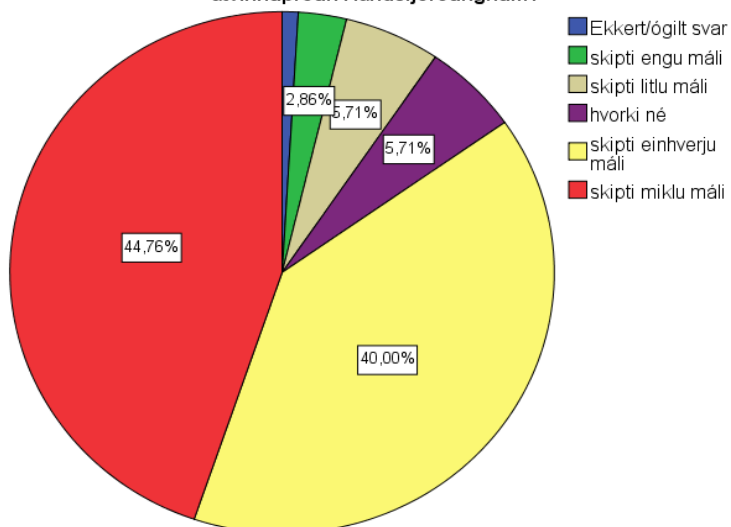


Afar fáir telja skógrækt passa illa saman með hefðbundnum búskap sem sýnir það að bændur líta í auknum mæli á skógrækt sem hluta búskaparins.

Hvert er viðhorf þitt til Norðurlandsskóga?

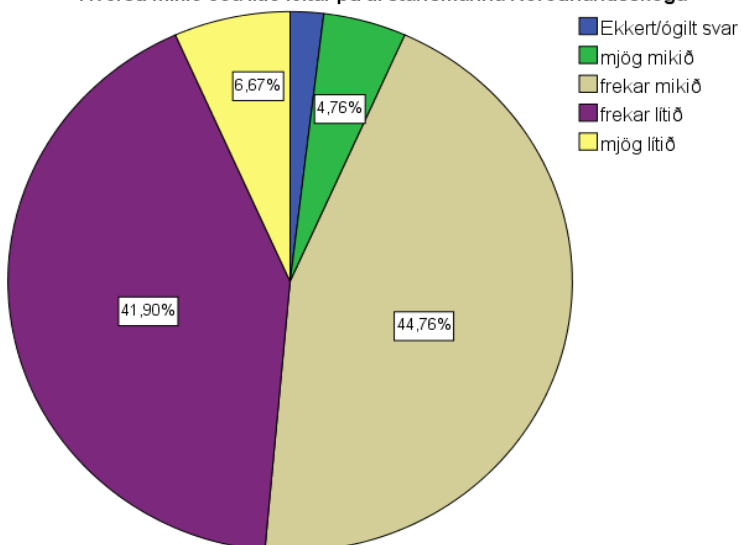


Telur þú að Norðurlandsskógar skipti ekki máli eða skipti máli í byggða- og atvinnuþróun í landsfjórðungnum?



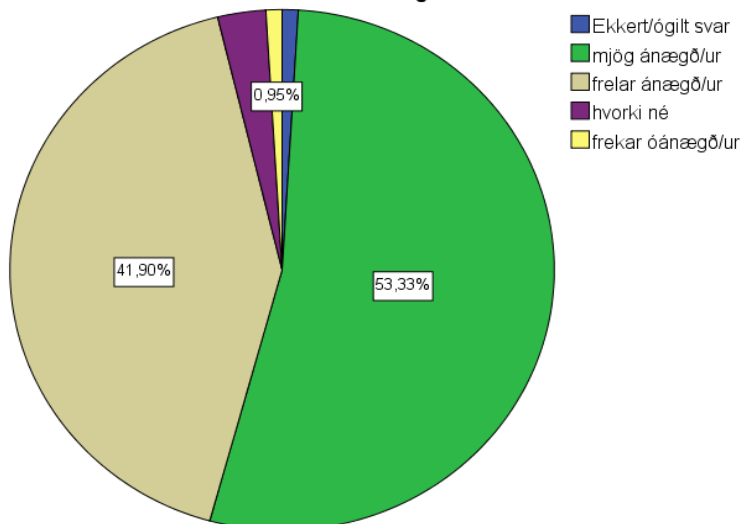
Mjög fáir telja að Norðurlands-skógar skipti ekki máli í byggða og atvinnuþróun, enda hefur verið áætlað að af verkefninu hljóttist 15-20 störf árlega.

Hversu mikið eða lítið leitar þú til starfsmanna Norðurlandsskóga



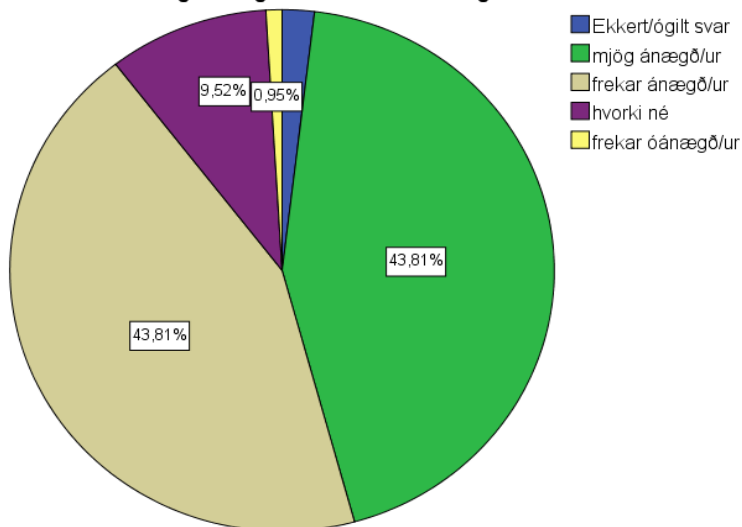
Í þessari spurningu láðist að skilgreina hvað væri mikið og lítið, þannig að ætla má að fólk meti það misjafnlega hvað telst mikið og lítið.

Ertu ánægð/ur eða óánægð/ur með þá þjónustu sem starfsmenn Norðurlandsskóga veita



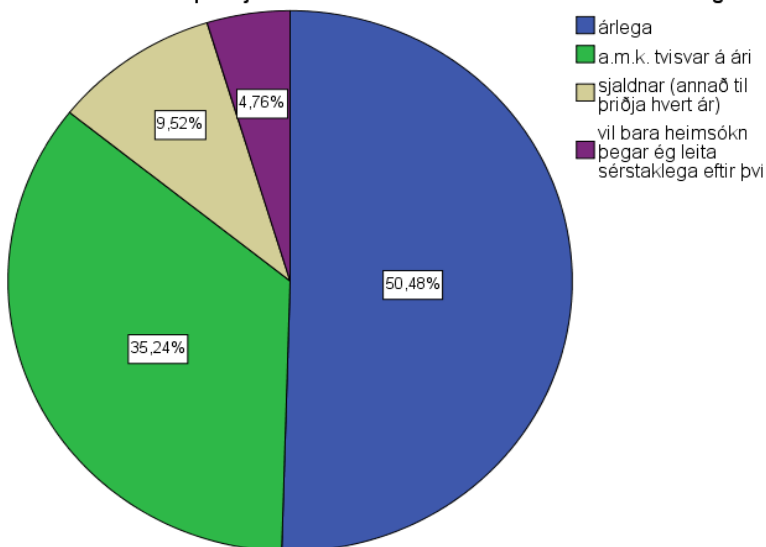
Þetta eru ánægjulegar niðurstöður, enda leggja starfsmenn sig fram um að þjóna skógarbændum eins vel og kostur er.

Ertu ánægð/ur með þá faglegu þekkingu sem starfsmenn Norðurlandsskóga hafa og hvernig henni er miðlað til skógarbænda?



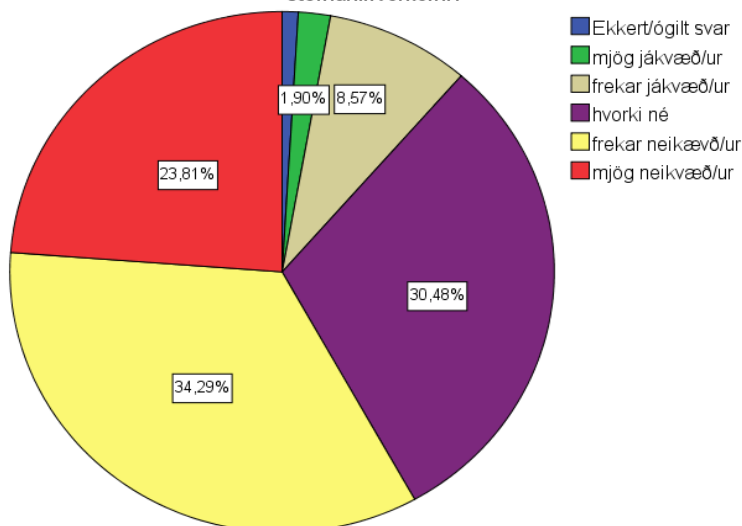
Almenn ánægja ríkir með faglega þekkingu starfsmanna, enda hefur það verið gæfa verkefnisins frá upphafi að hafa í sinni þjónustu vel menntaða starfsmenn með mikla reynslu og ekki síður einlægán áhuga á skógrækt.

Hversu oft myndir þú vilja fá heimsókn frá starfsmönnum Norðurlandsskóga?



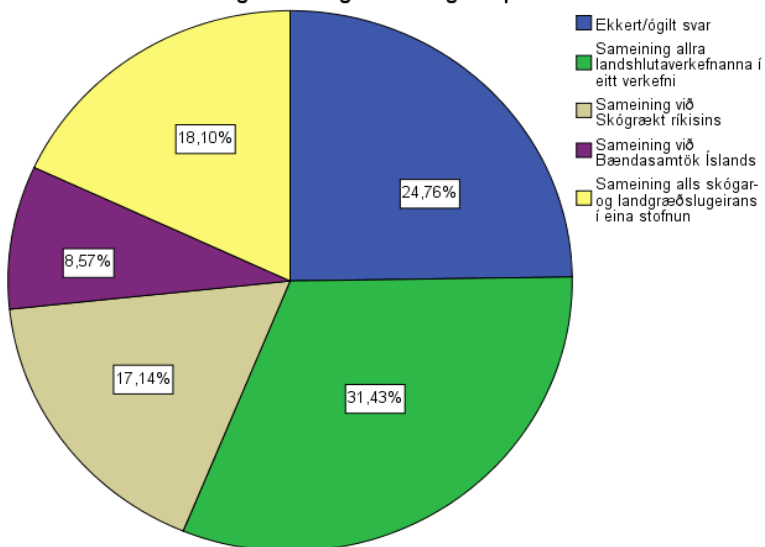
Það kemur ekki á óvarta að skógarbændur vilja fá heimsóknir og ráðleggingar reglulega. Vissulega væri það óskastaða, ef hægt væri að heimsækja alla a.m.k. tvisvar á ári. Athygli vekur að þeir sem vilja heimsóknir sjaldnar eru ekki þeir sem hafa verið lengst í verkefninu.

Ertu jákvæð/ur gagnvart mögulegri sameiningu Norðurlandsskóga við aðrar stofnanir/verkefni?



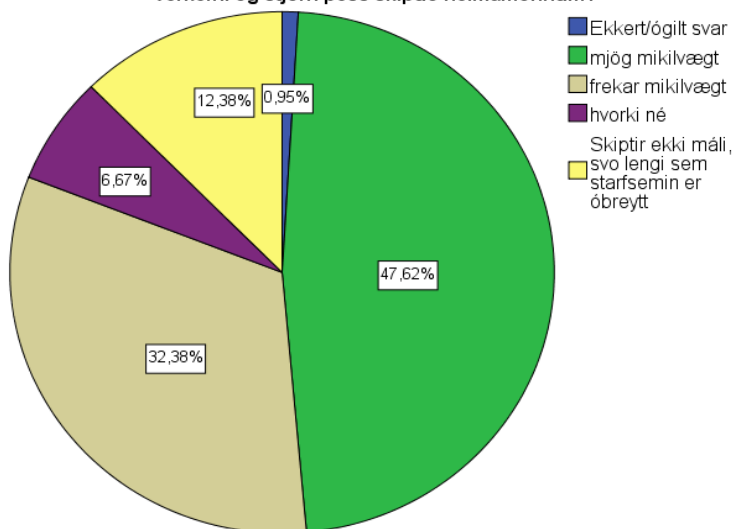
Ríflega helmingur skógarbænda er frekar eða mjög neikvæður gagnvart sameiningu, athygli vekur að nokkuð stórum hluti er hlutlaus eða frekar jákvæður.

Hvernig sameining mundi hugnast þér best?



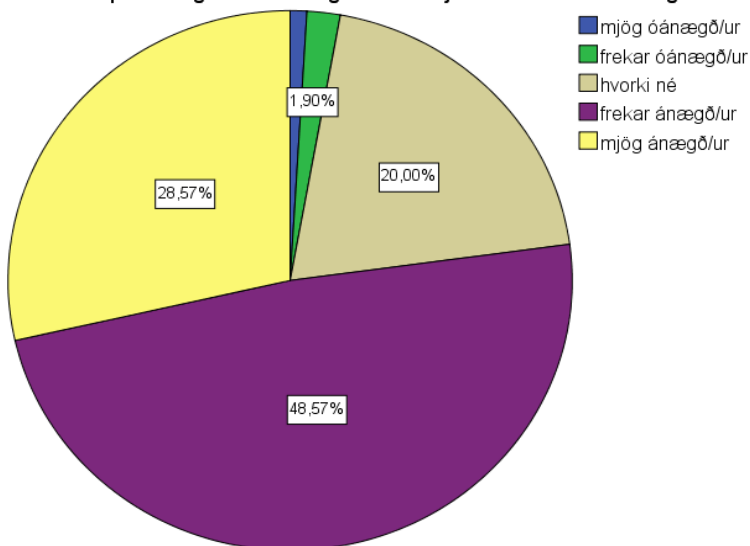
Margir kostir hafa verið nefndir í þeim umræðum sem hafa átt sér stað að undanförunu um sameiningar stofnanna og verkefna ríkisins. Ekki eru nein áform uppi um að breyta fyrirkomulagi landshlutaverkefnanna á þessari stundu svo vitað sé.

Finnst þér mikilvægt eða ekki mikilvægt að Norðurlandsskógar séu sjálfstætt verkefni og stjórn þess skipuð heimamönnum?

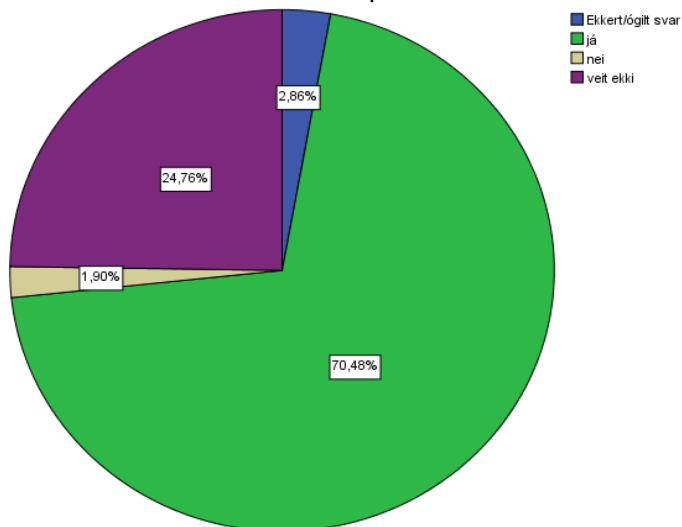


Skógarbændur telja greinilega mikilvægt að Norðurlandsskógar séu sjálfstætt verkefni undir stjórn heimamanna.

Ert þú óánægð/ur eða ánægð/ur með stjórnun Norðurlandsskóga

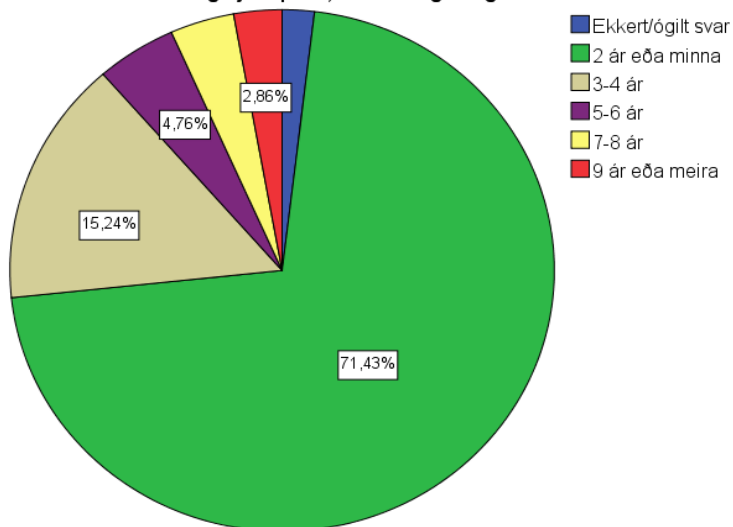


Telur þú að taxtar sem landshlutaverkefni greiða eftir ættu að vera samræmdir á milli þeirra



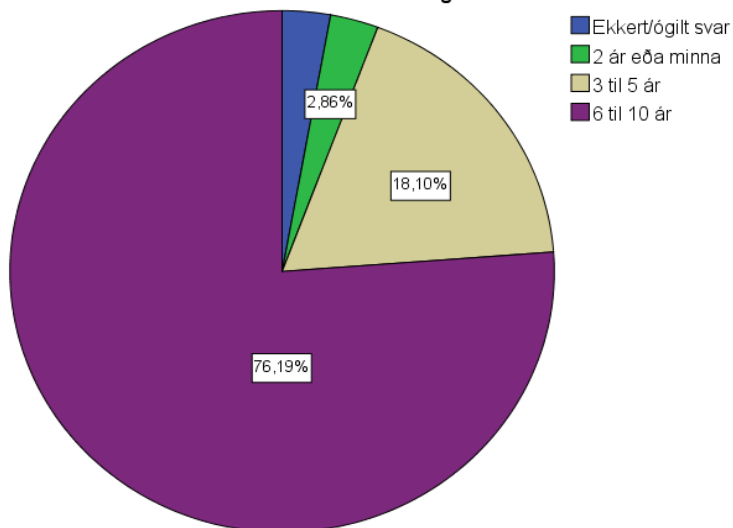
Langflestir skógarbændur telja eðlilegt að taxtar landslutaverkefnanna séu samræmdir þeirra á milli, en það hefur ekki verið gert að öllu leyti undan farin ár.

Hversu langt er síðan síðast voru framkvæmdir tengdar skógræktinni á skógarjörð þinni, annað en girðingaviðhald



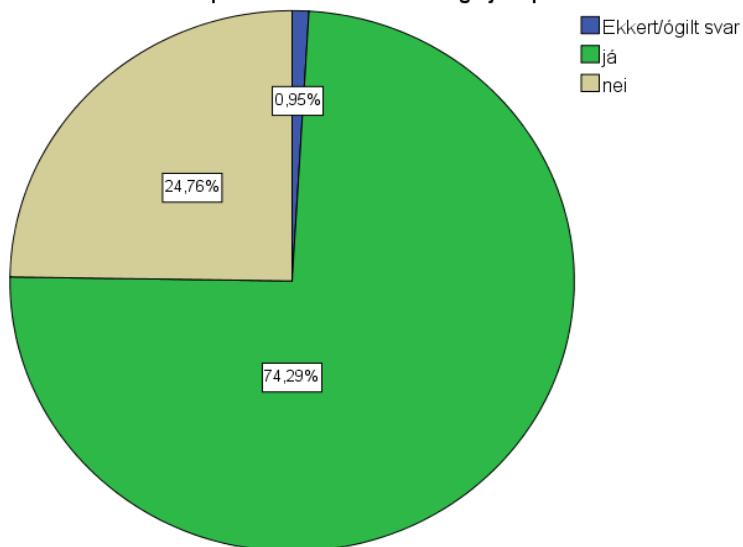
Hlutfall skógarbænda sem hafa lokið gróðursetningum og eru ekki ennþá byrjaðir að grísa fer hækkandi.

Hversu langt er síðan gerður var samningur um nytjaskógrækt á jörð þinni við Norðurlandsskóga



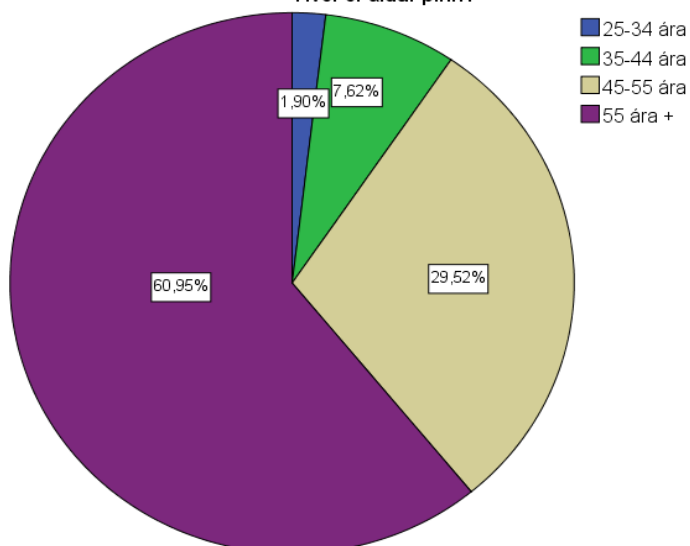
Flestir skógarbændur hófu framkvæmdir á upphafsárum verkefnisins. Engir nýir skógræktarsamningar hafa verið gerðir undanfarin tvö ár vegna niðurskurðar.

Ert þú með fasta búsetu á skógarjörð þinni?



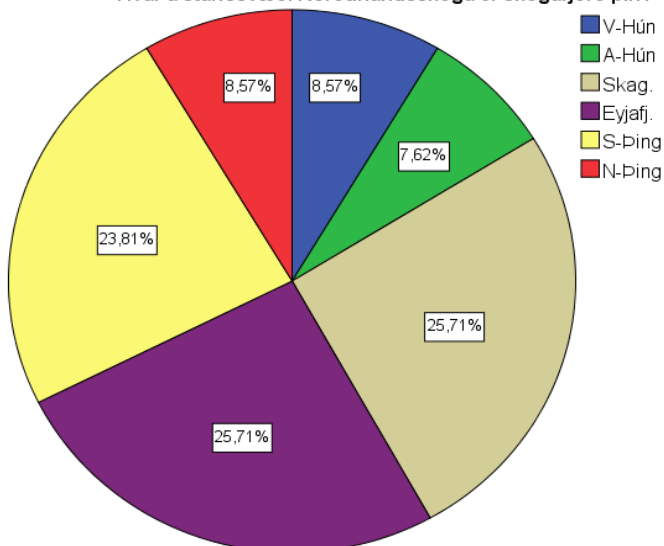
Miklar breytingar hafa orðið á búsetumunstri í sveitum landsins. Fyrstu starfsár Norðurlandsskóga voru yfir 90% þátttakenda með fasta búsetu á jörðum sínum.

Hver er aldur þinn?



Flestir skógarbændur eru yfir 55 ára aldri, en þetta er svipað hlutfall og í hefðbundnum landbúnaði.

Hvar á starfssvæði Norðurlandsskóga er skógarjörð þin?



Framtíðarsýn – í upphafi skyldi endinn skoða!

Norðurlandsskógaverkefnið hefur nú slitið barnsskónum, verkefnið er til fjörutíu ára og hefur því lokið fjórðungi af áætluðum starfstíma sínum.

Við stofnun verkefnisins ríkti mikil bjartsýni og áætlanir voru um að byggja verkefnið hratt upp þannig að það næði fullum styrk á fimm árum. Þær áætlanir stóðust ekki þar sem fjármagni var ekki veitt til verkefnisins samkvæmt upphaflegum áætlunum. Eftir á að hyggja má sjá að þessar upphaflegu áætlanir voru ekki raunhæfar. Það tekur tíma að byggja upp umfangsmikið skógræktarverkefni og allt sem því fylgir. Flestir skógarbændur sem tóku þátt í verkefninu höfðu ekki reynslu af skógrækt og þurftu á mikilli leiðsögn og fræðslu að halda, áætlanagerð er tímafrek og vandasöm svo eitthvað sé nefnt, þannig að erfitt hefði verið að hefja skógrækt á fleiri jörðum samtímis en gert var.

Hraðinn í uppbyggingu og vexti verkefnisins var vel viðráðanlegur fyrstu sjö starfsárin. Flestir skógarbændur byrjuðu fyrstu tvö árin, síðan bættust við jafnt og þétt fleiri þátttakendur, þannig að unnt var að vinna faglega að undirbúningi og framkvæmd skógræktarinnar. Bakslag hefur síðan verið í uppbyggingu verkefnisins síðustu þrjú ár, sem er afar slæmt þegar til framtíðar er litið, því stöðugt framboð á timbri er jú forsenda þess að úrvinnsluðnaður geti blómstrað.

Næsta tíu ára tímabil í sögu Norðurlandsskóga verður vonandi farsælt, verkefnið munu breytast nokkuð frá því sem nú er þar sem meiri áhersla verður á umhirðu og viðhald skógarins og grisjun sífellt stærri þáttur í starfseminni. Vonandi verður svigrúm til að bæta við fleiri þátttakendum í verkefnið þar sem margir bíða eftir því að gerast skógarbændur og taka þátt í því að skapa nýja skógarauðlind á landinu.

Skógarbændur eru bjartsýnir, það sannar viðhorfskönnun sem fjallað er um hér að framan.

Hér á næstu síðum fara hugleiðingar nokkurra skógarbænda.



HUGLEIÐING UM SKÓGRÆKTINA Í HRÍSGERÐI

- DAVID HERBERTSSON, HRÍSGERÐI



Ég þóttist nú reyndar þekkja skóg
hef þolað hans strokur margar.
En af honum fæ ég aldrei nóg
ekkert mér frá honum bjargar

Eins og kemur fram í vísunni þá hef ég mikið umgengist skóg og okkur hjónin, sem bæði erum nátengd skógi frá barnæsku, langaði alltaf að rækta skóg. Af því varð þó ekki fyrr en Norðurlandsskógar komu til. Á ýmsu hefur gengið. Við byrjuðum á að planta hvítgreni í skjólsælan hvamm. Það dó mikið af því í næturfrostri um sumarsólstöður það sama ár. Svo komu ægilegir þurrkar, allt vildi drepa plönturnar jafnvel of mikil áburðargjöf. Ekki batnaði ástandið í hlýindaköflum á veturna. Lerkið er svo vitlaust að það fer að lifna og missir svo toppinn í næsta frosti. Það er eins gott að vera harður að klippa alla aukatoppa. En lerkið er ótrúlega fljótt að æða upp í loftið, ég er farin að geta falið mig í skóginum sem ekki er nema sex ára gamall. Það er þó furan sem hefur komið mér mest á óvart, hún virðist geta dafnað í hvaða landi sem er, allt frá deiglendi og upp í hreinan sand. Grenið er verulega vandlátara á land, það er í það minnsta lengi að hugsa sig um hvort það ætlar að spretta eða ekki. Birki þarf ekki að planta í Fnjóskadal, það er miklu meira en nóg af því hér. Okkur langar að hafa fjölbreyttan skóg, sitt lítið af mörgu. Þá er það flekkingin. Í mólendi þar sem er fjalldrapi eða l yng finnst mér best að vera með litlar handklippur sem auðvelt er að halda á með geispunni. Þá klippum við þær greinar sem líklegt er að verði nýju plöntunni til leiðinda þetta dugir fullkomlega, tefur að vísu dálítið plöntunina en er örugglega ódýrara og fljótlegra en öll önnur flekking. Mér blöskrar að sjá stórt svæði skafið niður í mold, og svo er plantan sett í miðja holuna ég öfunda hana ekki, held að betra sé að hafa skjól af nágrönnum sínum. Þá er það vélflekkjinn, sem er bæði fokdýr og í mólendi bara til bölvunar. Ég asnaðist til að láta vélflekkja smá blett. Það geri ég ekki aftur. Þetta hentar ef til vill einhver staðar, en ekki í mínu landi. Þegar ég leit yfir svæðið daginn eftir varð mér þetta að orði.

Ekki lengur gras hér grær
græt ég jörð sem mér var kær.
Andskotinn með opnar klær
átti hjarna leið í gær.

Í graslendi er óþarfi að setja lerki, það þolir illa samkeppnina við grasið, meðan það er ekki stærra en gras. Þar er líka upplagt að setja greni, ösp eða reynivið svo eitthvað sé nefnt. Graseitrun virðist mér lítið gagn gera, fyrir svo utan að ég er lítill eitur aðdáandi. En það má heldur ekki hauga áburði að plöntum í graslendi fyrr en þær eru orðnar svo státnar að grasið drepi þær ekki. Þá vil ég enda þetta á hugleiðingu um þann mikla niðurskurð sem við skógarbændur höfum orðið fyrir.

Frjálshyggu glópar gripu í stýrið
Glæfraleg voru þau tók.
Á okkur bitnar svo æfintýrið
þótt eigum við litla sök.

Í UPPHAFI VAR ÞETTA BARA DRAUMUR

- SÍGRÚN GRÍMSDÓTTIR, SAURBÆ

Allt frá barnæsku hef ég verið að pota niður trjám, ekki alltaf mörgum á ári, en einhverjum samt. Foreldrar mínir höfðu mikinn áhuga og eftir getu var "blómagarðurinn" stækkaður. Sem unglingur, í einum af hinum fjölmörgu útreiðartúrum, kom ég svo í lítinn birkilund, Ólafslund við Sveinsstaði, þar sem ég heillaðist af ilmi bjarkanna. Ég man, að ég lá á bakinu og horfði upp í ungt birkilaufið, handlék það, tók með mér grein og harpixklístrið, ásamt lyktinni sat á höndum mínum – lengi. Mér fannst þá, að það hlyti að vera alger sæla, að fá að dvelja í skógi – vinna við skóg. Næsta upplifun var í skólaferðalagi í Ásbyrgi, snemma vors ; Ég æddi inn í skóginn, hálf ölvuð af anganinni – en kom út aftur löðrandi í grænum maðki !! Lyktin og upplifunin sú sama og fyrr. Seinna, árið 1964, stuðlaði faðir minn að því að ég komst í "stóru ferðina" til Noregs. Á þeim árum skiptust Íslendingar og Norðmenn á fólki til gróðursetningar. Þarna var ég 2 vikur í glöðum hópi undir stjórn Sigurðar Blöndal og naut hvers dags. Við plöntuðum berrótaplöntum af ýmsu tagi, sem vonandi eru nú orðnar vöxtuleg tré. Frá þeirri ferð var sagt í Skógræktarritinu ekki fyrir löngu. Eftir stóð ást mín á þessu lífi, skógarlífi – og góð vinkona í Noregi.

Ég varð bóndi og móðir – samt fóru, flest ár, fáeinar plöntur niður í land, sem ekki nýttist til beitar.

Þegar ég fór að taka eftir umtali um Norðurlandsskóga, kviknaði draumur, e.t.v. var nú að koma tækifærið mitt.

Tækifæri til að skapa okkur hjónum s.s. 10-15 ára vinnu og gera okkur kleift að búa áfram á jörðinni.

Tækifæri til að klæða landið sem ekki nýttist til annars.

Tækifæri til að njóta hollrar útiveru og bæta ásýnd landsins.

Tækifæri til að annars takmörkuð jörð yrði nokkurs virði.

Tækifæri til að reisa minnisvarða.

Tækifæri til yndisauka.

Tækifæri til einhverra tekna fyrir þann sem eftir kemur.

Tækifærið sem bætti geðheilsuna.

Við vorum svo heppin, að fá að taka þátt í því mikla starfi sem fram fer innan Norðurlandsskóga og njóta leiðsagnar þess ágæta fólks, sem þar stjórnar.

Í Saurbæ er nú búið að planta í 50 ha. lands og elstu trén, 10 ára gamalt lerki, er löngu orðið augnayndi. Birkið, jafngamalt, ekki eins hátt, rifjar upp fyrir mér upplifunina frá unglinsárunum. Ég er sannfærð um, að skógur og skógarvinna, er afbragðs heilsurækt, mannbætandi, alger sáluhjálpi.

Draumurinn minn er að rætast; landið er fegurra, loftið er betra og einhvern tíman munu þessi ungu tré gefa arð.

Að lokum mun ég, sem engill, tylla mér í trjátoppa og líta yfir handaverkin.



HUGLEIÐING UM SKÓGRÆKTINA Á PÁFASTÖÐUM

- G. KRISTÍN JÓHANNESDÓTTIR, PÁFASTÖÐUM

Sumarið er fyrir stuttu gengið í garð samkvæmt dagatalinu og sjáanlegt er að dagana er farið að lengja og farfluglarnir láta í sér heyra. Víða sjást þess merki að gróðurinn er að lifna við með hlýindum í lofti og margir hugsa með ánægju um þau verkefni er framundan eru og tengjast almennum gróðurstörfum og skógrækt. Við skógarbændur og aðrir áhugamenn um skógrækt hafa sérstaka ástæðu til að gleðjast yfir komandi sumri ekki síst þar sem að Sameinuðu þjóðirnar hafa lýst árið 2011 sem „alþjóðlegu ári skóga.“

Þessu göfuga verkefni er m.a. ætlað að auka vitund fólks um mikilvægi skóga en víða í heiminum er lífs-afkoma fólks tengd skógunum á svo margan hátt. Skógareyðing er orðin mikið vandamál þar sem skógar hafa þurft að víkja fyrir akurlendi til að brauðfæða þjóðir og iðnaðurinn kallar á það hráefni er skógurinn elur af sér, jafnvel okkar þjóð á gamla hliðstæða sögu að baki. Allt er þetta viðkvæmt samspil manna við náttúruna sem þurfa á tilvist skóganna að halda. Markmiðið skógarársins er m.a. að auka þekkingu á nýtingu skógarins á sviði atvinnu- og verðmætasköpunar og hvetja til verndar skóganna fyrir núverandi og komandi kynslóðir.

Slík yfirlýsing þykir kannski ekki mörgum hér á landi áhugaverð við fyrstu sýn og telja að skógareyðing víða annarsstaðar í heiminum sé vandamál sem ekki snerti okkar hag, en engu að síður hefur það áhrif og þá fyrst og fremst sem tillegg okkar til loftslagsmála.

Gróðurhúsaáhrif og hnattræn hlýnun er orðin samtvinnuð skógræktar umræðunni almennt, þar sem vissar lofttegundir, m.a. margumrætt CO₂ er breyta varmageislun frá jörðinni þannig að neðri hluti lofthjúpsins og yfirborð jarðar hlýna. Sem skógarbónda þykja mér þessi umskipti ekki alslæm en er samt full meðvitund um þetta sem alþjóðlegt vandamál og því er plöntun trjáa gott framlag til vistkerfistins með þátttöku í Norðurlandsskóga verkefninu.

Skógrækt hófst hér á Páfastöðum árið 2001 og má því segja á vissan hátt að okkar framlag til loftslagsmála hafi hafist þá. En það sem fyrst og fremst vakti áhuga okkar á samvinnu við NLS, var það landshluta verkefni í skógrækt er þau voru að fara af stað með þá. Land höfðum við sem hentaði undir slíkt auk þess að fegra, veita túnum skjól og væntingar um að njóta skógarins er fram líða stundir. Skógræktin hefur farið ágætlega saman með kúabúskapnum þar sem álagstíminn er í byrjun og lok dags við fjósverkin, en tíminn nýttur um miðbik dagsins til gróðursetningar eða áburðargjafar ef þess þarf. Þar sem meðalhiti sumars hefur hækkað á þessum árum hefur skógræktar- og landbúnaðarstarfið verið ánægjulegt og vöxtur trjáanna góður.

Fuglalífið hefur vaxið og breyst á síðustu árum eftir því sem tréin stækka og er rjúpunni að fjölga ört auk þess sem ugla hefur búsetu á skógræktarsvæðinu, mófuglar eru þar að sjálfsgöðu, gæsir og álfir tilla sér á túnin í skjóli trjáanna, reyndar við mismikla ánægju nú orðið. Gómsæt ber og sveppir eru orðin sterkt aðdráttarafl fjölskyldunnar og vina á haustin og er meiningin að auka flóru berjanna með gróðursetningu jarðaberja og hindberja í sumar.

Ásýnd landsins okkar er að verða fallelgra og hlýlegra með hverju ári sem líður og það að sjá árangur af starfi sínu er ómetanlegt.

Mér verður æ oftast hugsað til þess að á næstu árum eigi skógrækt og heilsuefning eftir að fara meira saman, fólk er farið að nýta sér betur þau útivistarsvæði er hafa skjól af trjánnum og fjölskyldufólk sækir í þann ævintýra heim er skógurinn veitir börnum þeirra auk fræðslu og tengingar við náttúruna. Fyrir ellefu árum síðan hefði ekki hvarlað að mér að tengja skógrækt við efnahags-, félags- og umhverfismál, en í dag eru þessi atriði sterk tengd og eiga eins og þróunin er að verða enn áhrifameiri á sviði skógræktar. Baráttan við eflingu skógræktar hér á landi hefur stundum mætt skilningsleysi af hálfu hins opinbera en vonandi verður þessu alþjóðaári skóga sýndur sómi af þjóð okkar.

Orð indíánahöfðingjans Chief Seattle eru enþá í fullu gildi í dag, frá því er hann hélt ræðu í New York 1854: og sagði: “Við fengum Jörðina ekki í arf frá forfeðrum okkar. Við höfum hana að láni frá börnunum okkar”. Tengsl okkar við náttúruna og trén eru auður í sjálfu sér og okkar að virða lífríkið, allt annað er auka bónus.

Með bestu kveðjum og ósk um gott skógræktar sumar.

Páfastaðir, Skagafirði.
3.maí 2011

G.Kristín Jóhannesdóttir



SKÓGRÆKT Á VALÞJÓFSSTÖÐUM Í NÚPASVEIT

- BJÖRN HALLDÓRSSON, VALÞJÓFSSTÖÐUM Í NÚPASVEIT

Áhuga fyrir skógrækt má segja að við systkinin höfum fengið í arf, því að foreldrar mínir hafa bæði áhuga fyrir skógrækt. Amma mín, Rannveig Gunnarsdóttir frá Skógum í Óxarfirði var einnig mikil ræktunarkona. Við fórum snemma með föður mínum til að gróðursetja á vegum Skógræktarfélags Norður-Þingeyinga í Akurgerði og eitthvað í Ásbyrgi. Í Akurgerði má nú finna myndarleg tré frá árunum 1960 – 1970 og er það hvatning í sjálfu sér.

Það var ekki sjálfgefið, að hægt væri að stunda nytjaskógrækt hér við „ysta haf“, ef svo má segja, en við fengum hvatningu frá bróður mínum og mágkonu, þeim Sigurði og Ingunni, til að sækja um þáttöku í Norðurlandsskógum. Konan mín, Elisabeth Hauge er ættuð úr sveit í Suðaustur-Noregi, þar sem löng hefð er fyrir skógrækt. Mikinn fróðleik er því hægt að sækja þangað, þótt aðstæður séu aðrar. Jörðin Valþjófsstaðir er ekki stór. Það var því einnig viðleitni til að auka verðgildi jarðarinnar, að ráðist var í skógræktarverkefnið. Þetta þykir nú einhverjum mótsagnakennt, því að með þessari ráðstöfun minnkaði beitiland til afréttar, en það er önnur saga.

Nokkru fyrir 1980, byrjuðum við að kaupa nokkra bakka af plöntum og gróðursetja í lítinn reit hér sunnarlega í heimalandinu í tilraunaskyni. Þar er kræklótt birkikjarr, sem hefur staðið af sér eyðingaröflin, bæði náttúrunnar sjálfrar- og af manna völdum. Á köflum var þar gróðursett of þétt, enda reiknað með miklum afföllum. Það kom hins vegar í ljós, að flestar plönturnar lifðu, þótt vöxturinn væri lítill til að byrja með. Aðalvandinn virðist vera að skafrenningur á veturnum safnar snjó af stórum svæðum saman þar sem skjól er, þ.e.a.s. í þessum litla vísi að skógi og veldur snjóbroti plantna. Nú hafa sumar þessara plantna náð yfir þriggja metra hæð. Von okkar er, að með tímanum verði snjóskemmdir aðallega við jaðra skógræktar-svæðisins.

Skógrækt á vegum Norðurlandsskóga hófst á Valþjófsstöðum vorið 2002 og skipulagði Guðríður Baldvinsdóttir skógræktarsvæðið. Loks erum við farin að sjá verulegan árangur og vekur það bjartsýni. Fyrsta sendingin af rússalerki hefur ekki vaxið vel. Í því sambandi var talað um barrfellisvepp og e.t.v. einhverja lífveru sem nagaði rætur plantnanna. Plöntur úr 67 gata bökkum frá árinu 2007, koma ekki heldur vel út. Að öðru leyti hefur lifunin verið góð.

Það hefur tekist að sameina skógræktina og sauðfjárræktina, þó að tímabil áburðardreifingar, sauðburðar, skógræktar og fl. skarist. Minni tími er aflögu til annara verka, eða frístunda. Þó gafst okkur ráðrúm sumarið 2005, til að fara og skoða skógrækt Björns Jónssonar á Sólheimum í Landbroti, undir hans leiðsögn og var það mjög lærdómsríkt og ógleymanleg hvatning.

Ég vann lítilsháttar við skógarhögg í Noregi, hjá mági mínum. Þar var verið að fella tré sem voru aðallega á bilinu 50 til 120 ára gömul og það lá ljóst fyrir að gróðursetning nýrra trjáplantna var fyrir komandi kynslóðir. Ekki voru menn uppteknir af von um skjótfenginn gróða, þeirri hugsun sem seinna varð ríkjandi hér á Íslandi og við erum nú að súpa seyðið af.

18. maí 2011,

Björn Halldórsson

SKÓGRÆKT Í REYKHÚSUM

- ANNA GUÐMUNDSDÓTTIR, REYKHÚSUM

Um þessar mundir eru 10 ár síðan verkefnið um Norðurlandsskóga var sett af stað. Nokkru áður, eða árið 1983, var farið af stað með verkefni sem hét Nytjaskógrækt á bújörðum en í daglegu tali var kallað Bændaskógrækt. Við ákváðum þá að vera með þar sem við áttum talsvert land sem ekki nýttist til annarrar ræktunar vegna halla. Hluti af því hafði verið friðaður fyrir beit um 5 ára skeið. Þar höfðum við séð að auðvelt var að fá tré til að vaxa á þessu annars frekar rýra landi.

Þannig háttar til að land Reykhúsa liggur að sunnanverðu að Kristnesi og Kristnesskógi þar sem hafði verið plantað í útivistarsvæði fyrir sjúklinga berklahælisins í Kristnesi upp úr 1930 og kominn var nokkuð vöxtulegur skógur. Gamla fólkið í Reykhúsum talaði um laufvinda á haustin sem báru með sér fræ úr birkiskóginum norður fyrir skóginn. Á hverju vori uxu upp úr sverðinum litlar plöntur sem sauðféð nagaði svo niður að hausti þegar það kom af fjalli, væri landið ekki friðað.

Markmið okkar var að rækta skóg til nytja þó við gerðum okkur fullkomna grein fyrir því að það kæmi ekki í okkar hlut að fella tré og selja timbur, heldur næstu eða jafnvel þarnæstu kynslóðar. En meðan skógurinn yxi upp myndum við fá að njóta þess að sjá hann vaxa og hirða um hann. Við myndum njóta skjóls, ilms og fegurðar sem hann býr yfir og skila landinu af okkur verðmætara en áður.

Þegar við hófumst handa voru dætur okkar heima og hjá okkur unnu einnig aðrir unglingar og vinnan við útplöntun hentaði ágætlega til að grípa í með þeim. Þegar fram í sótti varð útplöntun að líkamsrækt húsfreyju snemmsumars og á haustin að loknum vinnudegi í kyrrsetuvinnu og nú þegar við erum komin á besta aldur og kúabúskapur aflagður í Reykhúsum er vinnan í skóginum okkur heilsubót og næring fyrir líkama og sál. Við erum líka að leika okkur með gerð stíga og aðstöðu til útivistar í skóginum og höfum mikla ánægju af því. Búið er að grisja elsta hluta skógarins og notuðum við trjábolina að miklu leyti til að kurla efni í stíga í skóginum.

Í upphafi fengum við leiðbeiningar frá starfsmönnum Skógræktarfélags Eyfirðinga um verklag við útplöntun og unnin voru gróðurkort og gerðar áætlanir um útplöntun til að fara eftir. Gott var að styðjast við þessar áætlanir en yfirleitt höfum við farið okkur hægar en þær hafa gert ráð fyrir. Ýmis áföll hafa orðið af völdum veðurs; skaraveður, snjóbrot, kal og sólbruni og einu sinni barst eldur inn í skógræktina og skemmdi nokkra spildu. En svona áföll þýðir ekki að fást um, heldur bæta úr og halda áfram, e.t.v. með örlítið breytttri stefnu. Tvívegis höfum við aukið við skógræktarsvæðið og höfum enn nóg landrými til að planta í en gerum ekki ráð fyrir frekari stækkun.

Til að efla okkur í skógræktinni tókum við þátt í Grænni skógum I á Norðurlandi og lukum þeim áfanga vorið 2010 og nú í vor hófumst við handa í Grænni skógum II. Þar höfum við kynnst öðru skógræktarfólki, bæði þeim sem standa í svipuðum sporum og við sem skógarbændur en einnig úrvali góðra kennara og fræðimanna sem miðla af þekkingu sinni og reynslu.

Í vor ákváðum við að taka þátt í verkefni um jólatrjáræktun og eftir undirbúning landsins í sumar eða haust áætluðum við að planta í svolítinn skíka næsta vor. Ef allt gengur vel getum við farið að selja jólatré eftir 10 – 12 ár en hingað til höfum við tekið jólatré til eigin nota út úr skóginum. Einnig höfum við hug á að auka fjölbreytni sums staðar með berjarunnum og fleiri tegundum trjáa í rjóðrum og meðfram stígum.

Áhuginn á skógrækt hefur ekki minnkað með árunum, en við horfum öðruvísi á hana núna þegar við sjáum hvernig hún breytir landinu. Við sjáum kostina við skjólið en gætum þess betur að skilja eftir næg svæði, t.d. nálægt lækjum og þar sem útsýni á að haldast. Því það er nauðsynlegt að sjá skóginn fyrir trjánum.

Anna Guðmundsdóttir



NORÐURLANDSSKÓGAR

Norðurlandsskógar - Gamla Gróðrastöðin - Krókeyri - 600 Akureyri - Sími: 461 5640 - Fax: 461 5648
Netfang: nls@nls.is - www.nls.is