



Samantekt	2
Tíðarfar og vöxtur	3
Námskeið og kynning.....	3
Samningar	3
Grisjun	3
Stjórn og starfsmenn.....	3
Áhöld og tæki.....	3
Úttektir.....	4
Plöntukaup	5
Fjármál	5
Rannsóknarstarf.....	6
Framkvæmdir – heildaryfirlit	7
Vestur – Húnavatnssýsla.....	13
Austur – Húnavatnssýsla	14
Skagafjarðarsýsla.....	15
Eyjafjarðarsýsla.....	16
Suður-Þingeyjarsýsla	17
Norður-Þingeyjarsýsla	18
Lykiltölur.....	19
Fundargerðir stjórnar Norðurlandsskóga	20
Dagskrá stjórnarfundar	22
Dagskrá stjórnarfundar	24
Ársreikningur 2009	25

Samantekt

Framkvæmdir ársins gengu vel, tíðarfar var hagstætt og gróðursetningar gengu vel. Ekkert var gróðursett að haustinu eins og gert hefur verið undanfarin ár, vegna samdráttar í fjárveitingum. Haustgróðursetningar hafa víðast komið vel út og henta sumum bændum eins og sauðfjárabændum betur en vorgróðursetningar, það er því miður að þurfa að leggja þær af, en með því sparast talsverður kostnaður og það er megin viðfangsefnið þessi misserin.

Í ár náðist sá merki áfangi að 10 miljónasta plantan var gróðursett á vegum Norðurlandsskóga. Verður sá árangur að teljast góður miðað við að verkefnið er ekki nema 10 ára og fjárveitingar hafa verið langt frá því sem upphaflega var áætlað. Einnig var miljónasta plantan gróðursett á Silfrastöðum í Skagafirði, þar hefur verið stunduð skógrækt allt frá árinu 1994, en Silfrastaðabændur voru þátttakendur í verkefninu nytjaskógrækt á bújörðum áður en Norðurlandsskógar voru stofnaðir.

Af þessu tilefni voru gróðursettar tvær plöntur með táknrænum hætti á Silfrastöðum í sumar.



Stjórn Norðurlandsskóga við tíu miljónustu plöntuna.

Starfsmenn Norðurlandsskóga aðstoðuðu við framkvæmd gróðursetningakeppni á landsmóti U.M.F.Í. sem



haldið var á Akureyri í júlí. Þátttakendur voru 16, alls staðar af landinu. Norðlenskir skógarbændur röðuðu sér í efstu sætin, Erlingur Garðarsson skógarbóndi á Neðra-Ási í Skagafirði sigraði keppnina, í henni reynir bæði á hraða og vönduð vinnubrögð.

Verðlaunaafhending í gróðursetningakeppni á landsmóti

Aðalfundur landssamtaka skógareigenda var haldin í Stórutjarnarskóla í september. Félag skógarbænda á Norðurlandi voru gestgjafar fundarins sem tókst að öllu leyti afar vel.

Tíðarfar og vöxtur

Veturinn var snjóléttur og í meðallagi kaldur, þó gerði kuldakast í febrúar þegar frost mældist – 29°C í Svartáarkoti í Bárðardal og er það mesta frost sem mælst hefur í byggð hérlendis. Vorið var hlýtt og úrkomusamt, á Akureyri var úrkoma maímánaðar tvöföld miðað við meðal ár. Sumarið var í meðallagi hlýtt, þurrkar voru ekki til vandræða á starfssvæðinu og vöxtur í góðu meðallagi.

Námskeið og kynning

Námskeiðaröðin Grænni skógar 1 á Norðurlandi hélt áfram á árinu, námskeiðaröðinni líkur vorið 2010. Stefnt er að því að fara af stað með námskeiðaröðina Grænni skóga II vorið 2011, fáist nægileg þátttaka. Engin grunnnámskeið voru haldin á árinu.



Þátttakendur í Grænni skóga námskeiði í Kjarnaskógi

Samningar

Fimm nýir skógræktarsamningar voru gerðir á árinu. Nýjar jarðir verða ekki teknar inn í verkefnið á meðan niðurskurður er á fjárlögum. Um 15 jarðir eru nú á biðlista um að komast inn í verkefnið. Dregið var úr samningum um plöntukaup vegna afhendingar árin 2011 og 2012.

Grisjun

Verktakar unnu að grisjun tveimur bæjum í Eyjafirði. Grisjaðir voru um 9 ha í Hvammi í 15-18 ára gömlum lerkiskógi og í Brekku voru grisjaðir um 8 ha.

Stjórn og starfsmenn

Stjórn Norðurlandsskóga er skipuð þeim Stefáni Guðmundssyni fv. alþingismanni á Sauðárkróki sem er stjórnarformaður, Sigurði Skúlasyni skógarverði á Vöglum og Önnu Ragnarsdóttur á Krithóli í Skagafirði sem kom inn í stjórn sem fulltrúi félags skógarbænda við andlát Stefáns Á. Jónssonar.

Eins og undanfarin ár er Valgerður Jónsdóttir framkvæmdastjóri, Brynjar Skúlason svæðisstjóri í Eyjafirði og S-Þingeyjarsýslu, Bergsveinn Þórsson svæðisstjóri í Skagafirði og Húnavatnssýslum og Rakel J. Jónsdóttir er svæðisstjóri í N-Þing og sér jafnframt um skjólbeltarækt. Brynjar var í námsleyfi seinni part árs.

Áhöld og tæki

Keyptir voru gróðursetningastafir og plöntubelti sem afhent voru þeim skógarbændum sem ekki höfðu fengið slík áhöld áður.

Önnur tæki voru ekki keypt á árinu.

Úttektir

Í sumar, eins og tvö síðastliðin sumur, var gerð úttekt á lifun gróðursettra plantna á starfsvæði Norðurlandsskóga. Í sumar voru plöntur gróðursettar árið 2008 skoðaðar. Við val á mæliflötum var notuð sú aðferð að leggja mælinet með 250 x 250m möskvastærð yfir Norðurland og þar sem línur í netinu skárust og undir var gróðursetning frá árinu 2008 var gerð mæling.

Mælingin fór þannig fram að allar lifandi og dauðar plöntur í 100m² hringfleti voru taldar. Út frá þessum talningum var svo hægt að reikna út upphafspéttleika gróðursetninganna og sjá núverandi þéttleika og reikna svo afföllin út frá því.

Alls var farið í 79 mælifleti og af þeim voru 44 sem lentu í gróðursettum svæðum. Lifunin í mæliflötunum reyndist vera 83 % ± 7% miðað við 95% öryggismörk. Þéttleiki við gróðursetningu er 2700 plöntur/ha ± 200 plöntur miðaða við 95 % öryggismörk. Þessi niðurstaða verður að teljast vel viðunandi bæði hvað varðar lifun svo og þéttleika gróðursetninga. Hins vegar lenda allt of fáir punktar í gróðursetningum sem sýnir að bæta þarf skráningar gróðursetninga verulega.



Unnið við mælingar á þéttleika í 12 ára lerkiskógi

Plöntukaup

Á þessu ári voru keyptar um 115.000 plöntur af Gróðrarstöðinni Barra, um 725.000 frá Sólskógum, um 20.000 af Gróðrarstöðinni Árbakka.

Áfram voru dreifingastöðvar fyrir plöntur í Sandfellshaga í N-Þing. á Vöglum í S-Þing. Krithóli í Skagafirði, Kjarna í Eyjafirði og að Miðhópi í Húnaþingi vestra.

Plöntukaupasamningar hafa verið skornir mikið niður vegna þeirrar óvissu sem ríkir um fjárframlög næstu ára.



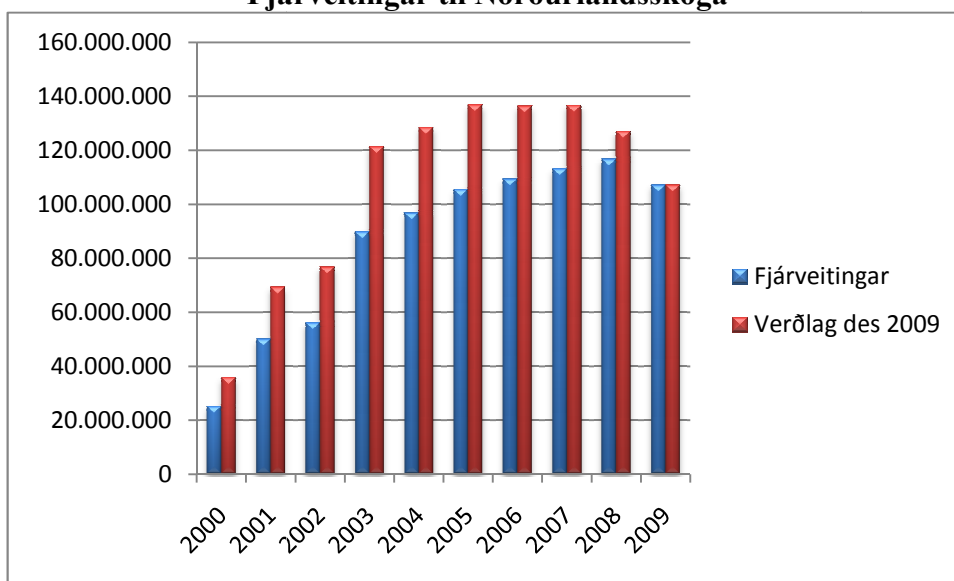
Unnið að flokkun skógarplantna hjá Sólskógum

Fjármál

Fjárveiting ársins var 99,8 mkr. aukafjárveiting fékkst á árinu þannig að til ráðstöfunar voru um 107 mkr. eða tæpum 8 mkr. lægri upphæð en árið áður.

Fyrirsjáanlegt er að framlög næstu ára verða talsvert lægri en gert var ráð fyrir vegna ástandsins í efnahagsmálum. Hins vegar mætti ætla að stjórnvöld sæju tækifæri í aukinni skógrækt til bindingar kolefnis, þannig að óvissan er mikil framundan.

Fjárveitingar til Norðurlandsskóga



Rannsóknarstarf

Settar voru upp þrjár nýjar tilraunir á vegum Norðurlandsskóga sumarið 2009. Á Saurbæ í Vatnsdal var sett upp jarðvinnslutilraun í samvinnu við skógarbændur þar. Markmiðið með tilrauninni er að bera saman nokkrar jarðvinnslu aðferðir sem nota má til að draga úr afföllum skógarplantna sem settar eru í frjósamt og grasgefið land. Sem dæmi um meðferðaliði í tilrauninni má nefna úðun með Roundup, herfing með TTS herfi og svo samþætting þessara tveggja liða þ.e. úðun með Roundup og herfing með TTS herfi. Vænta má fyrstu niðurstaðna úr þessari tilraun veturinn 2011.

Í Ásgarði í Skagafirði og á Hámundarstöðum í Eyjafirði voru settar upp samskonar áburðartilraunir. Markmiðið með þeim var að bera saman mismunandi áburðartegundir bæði auðleysanlegar og torleystar. Ein af tegundunum sem prófuð var er ný áburðartegund, Flex fertilizer, sem er fljótandi og hefur þann eiginleika að bindast jarðvegi vel, svo vel að hann skolast ekki í burtu þó rigni mikið. Þeim áburði var bæði sprautað í mismunandi magni í hnaus plantna fyrir gróðursetningu og svo settur við hlið plantna í foldu eftir gróðursetningu. Fyrstu niðurstöður haustsins gáfu mikilvægar upplýsingar um skammtinn sem nota má af þessum nýja áburði og gefa tækifæri á frekari athugunum. Aðrar áburðartegundir í tilrauninni eru Gróska, Sprettur og SilvaPak. Fylgst verður með útkomu allra áburðartegundanna á næstu árum.

Áframhald var á tilraun Rakelar Jónsdóttir, sem er lokaverkefni hennar til meistaraþrófs í skógfræði. Verkefnið er unnið í samstarfi við Norðurlandsskóga, Garðyrkjustöðina Sólskóga, Suðurlandsskóga og LBHÍ. Markmiðið með verkefninu er að kanna áhrif mismunandi áburðargjafar í gróðrarstöð á

frostþolsmyndun og rótarvöxt sitkabastarðs. Um haustið 2008 fékk sitkabastarður í gróðrarstöðinni Sólskógum mismikinn áburðarskammt sem gefin var fram í september. Með þessu fengust plöntur hlaðnar mismiklum birgðum af næringarefnum. Þær voru svo gróðursettar í sumar á tveimur stöðum n.t.t á Hámundarstöðum í Eyjafirði og Reykjum, Skagafirði. Kannað verður hver áhrif næringarefnahleðslunnar hafa á áframhaldandi vöxt og lifun í felti með það að markmiði að skoða mikilvægi næringarástands skógarplantna fyrir gróðursetningu.

Sumarið 2008 hófst samstarf Norðurlandsskóga og Skógræktar ríkisins um tilraun með frystar plöntur þar



Mælingar á hitastigi í jarðvegi og andrúmslofti

sem greni, lerki og birki var gróðursett með viku millibili frá miðjum maí og fram í júlí. Markmiðið með þeirri tilraun var að finna hversu snemma er nauðsynlegt að gróðursetja plöntur sem yfirvetraðar eru á frysti svo þær hafi tíma til að ganga frá sér fyrir veturinn. Starfsfólk Norðurlandsskóga aðstoðaði við gróðursetningu og úttektir á tilrauninni en niðurstöður hennar munu birtast í Skógræktarritinu nú á vormánuðum.

Plöntur yfirvetraðar á frystum voru gróðursettar í fyrsta sinn á vegum Norðurlandsskóga vorið 2008. Í sumar sem leið var gerð úttekt á útkomu þessara planta eftir eitt vaxtartímabil. Útkoma plantna var mismunandi eftir tegundum. Sitkabastarður virtist kala meira en lerki og vísbendingar komu fram um að betra sé að gróðursetja plöntur eins fljótt og auðið er að vorinu til þess að þær fái nægan tíma til að ganga frá sér fyrir veturinn.

Flest allar tilraunir sem settar hafa verið út á vegum Norðurlandsskóga undanfarin ár hafa verið samvinnuverkefni við skógarbændur sem hafa reynst verkefninu vel og oft lagt til hjálparhönd við tilraunirnar. Starfsfólk Norðurlandsskóga vill nota tækifærið hér og þakka viðkomandi skógarbændum velviljann og skemmtilegt samstarf.

Framkvæmdir – heildaryfirlit

Skógrækt

Gróðursett var á 113 jörðum, alls 812.713 plöntur og er það minnkun um 404.476 plöntur frá árinu áður. Þinglýstir skógræktarsamningar voru 156 í árslok um 8.8.693 hektara.

Heildargróðursetning í skógrækt árið 2009

V.-Húnavatnssýsla	Birki	Elri	Fura	Greni	Lerki	Reynir	Víðir	Ösp	Annað	Samtals
Auðunnarstaðir	6.000		4.120	3.595	3.960	1.090		455	37	19.257
Barð	4.000	1.120	1.480		1.880	96		385	37	8.998
Barkarstaðir	2.060		2.975	12.740		210	910	1.190	37	20.122
Bessastaðir	1.200					192		140	37	1.569
Brekulækur	1.800			935					37	2.772
Dæli	4.657		3.400		4.154				37	12.248
Efri og Neðri Foss	26.586	840	1.330	3.585	6.030	264		1.050	37	39.722
Fosshóll					241	192		560	37	1.030
Grund 2	5.000		175		3.000	192		385	37	8.789
Núpdalstunga	1.335			335		288		280	37	2.275
Saurar	4.570		3.875	8.701	200			48		17.394
Syðri-Kárastaðir	2.000		1.000	1.470		490		245	37	5.242
	59.208	1.960	18.355	31.361	19.465	3.014	910	4.738	407	139.418

A.-Húnavatnssýsla	Birki	Elri	Fura	Greni	Lerki	Reynir	Víðir	Ösp	Annað	Samtals
Ásar	2.720		1.925	2.505	5.494	480			37	13.161
Ásbrekka	2.970	1.800	2.780	3.119	871	504		210	37	12.291
Bakki	1.200		1.980	384	4.000				37	7.601
Dunhóll II	4.865	200	1.175		1.000	420	840	140	105	8.745
Forsæludalur	469				1.480	192			37	2.178
Hamar	480	40		490	1.000			875	37	2.922
Hof	980			890				245	37	2.152
Litla-Búrfell	18.800					490			37	19.327
Saurbær	1.096			6.770	480			1.365	37	9.748
Stóra-Búrfell	1.365			600					37	2.002
Þingeyrar	5.525	2.600	1.320	5.495	480	984		2.380	37	18.821
	40.470	4.640	9.180	20.253	14.805	3.070	840	5.215	475	98.948

Skagafjarðarsýsla	Birki	Elri	Fura	Greni	Lerki	Reynir	Víðir	Ösp	Annað	Samtals
Ásgarður	1.050	1.000	1.690	1.960	1.800	1.008			35	8.543
Ásgarður Eystri	1.210	480	970	805	4.000	426			74	7.965
Brennigerði										0
Brimnes					1.400				35	1.435
Brúnastaðir	1.015			480	360	240		210	35	2.340
Dalsmynni	4.125	80	2.020		8.000	490		2.800	35	17.550
Engihlíð						48			80	128
Flugumýrarhvamur	1.470		2.705	1.190	280	175		420	35	6.275
Garðakot									35	35
Gautland	490		2.000	700	1.280				35	4.505
Geitagerði	1.995	1.320	350		1.400	240			37	5.342
Hvammkot	3.825	1.680	5.065	3.780	2.680	984		105	37	18.156
Krithóll 2	2.895	560	1.280	1.445	2.280	72			37	8.569
Kúskerpi				3.675		504		385	35	4.599
Kýrholt	5.110				2.400					7.510

Lón	665			200	2.520	192			35	3.612
Marbæli	2.455	80	720	1.260		245		280	37	5.077
Melar	675		175	105					35	990
Merkigarður	875					105		1.330	37	2.347
Mælifellsá						96		210	36	342
Neðri-Ás 1	3.710		980	1.740	3.000	504			35	9.969
Páfastaðir			980	1.330	480	504			37	3.331
Reykir	3.780	600	3.905	1.280	3.000	415		595	37	13.612
Silfrastaðir	1.500	520	11.010	28.100		500		800	175	42.605
Stapi	335	480	1.470	1.456	536				35	4.312
Stekkjaflatir.	4.270		585	2.965	1.000	1.800		1.785	37	12.442
Stóru-Reykir	2.485							2.800	37	5.322
Viðvík	3.150		4.180	3.800	4.400	70				15.600
	47.085	6.800	40.085	56.271	40.816	8.618	0	11.720	1.118	212.513

Eyjafjarðarsýsla	Birki	Elri	Fura	Greni	Lerki	Reynir	Víðir	Ösp	Annað	Samtals
Ásláksstaðir				3.815	1.200				37	5.052
Ásláksstaðir ehf.			420	1.840	400	1.049		770	37	4.516
Brekkukot	520		960	525					37	2.042
Dagverðartunga			600	300	1.400					2.300
Espihóll	1.000		1.000						105	2.105
Gerði			320	320	360				37	1.037
Glæsibær	1.000		1.000		3.000					5.000
Gröf	140		240	110		96		123	37	746
Hesjuvellir					600			100		700
Hólar Öxnadal	7.080			80	1.000					8.160
Hólsgarði		320	3.660		4.960	210		210	37	9.397
Hraukbæjarkot	522		450	210				105	37	1.324
Hvammur	1.385	240	400	715		707		315	37	3.799
Kroppur			3.200		8.800				37	12.037
Leifsstaðir	3.010		4.000	2.030						9.040
Litlabúfa	4.550	3.000	235	16.412		510		4.095	35	28.837
Melar.									37	37
Reykhús 1		120	560	270	240				37	1.227
Rútsstaðir	30		600			48		520	37	1.235
Samkomugerði 2	938		610		10.000					11.548
Skjaldarstaðir	35		1.200	220						1.455
Stóru-Hámundarstaðir	9.020		6.920	13.885	5.080				177	35.082
Syðra-Hvarf	520		280		2.680			210	37	3.727
Syðra-Laugaland	175	40	240	200	268	120		420	37	1.500
Syðri-Reistará					760					760
Tungufell	520	280	1.090	1.340	520	573		275	74	4.672
Ytri-Vík	490		875	2.555	1.760			1.925	37	7.642
	21.195	4.000	24.320	37.837	35.068	2.168	0	8.075	656	133.319

S.-Þingeyjarsýsla	Birki	Elri	Fura	Greni	Lerki	Reynir	Víðir	Ösp	Annað	Samtals
Ártún	2.520			225	3.000			1.330		7.075
Engi	3.000			525				1.820		5.345
Engidalur	2.000								37	2.037
Fellshlíð	800			5.660					37	6.497
Gautlönd	4.360								37	4.397
Hallgilsstaðir		40	1.240	210		210			37	1.737

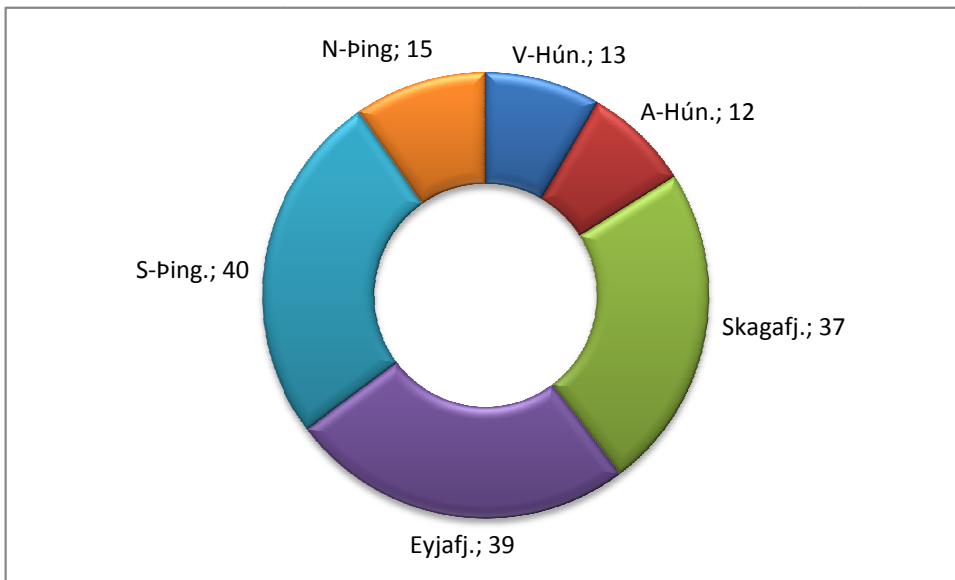
Hjallaheiði			6.365	1.800	6.000			1.610	37	15.812
Hjalli				655				105	37	797
Hjaltastaðir-skóg	520		1.000		520	70			37	2.147
Hrísgerði			520	505	8.027			5.250		14.302
Hróarsstaðir	410	1.040	2.595	1.735	2.000	210			37	8.027
Kálfborgará		480	2.485	1.835	5.000				37	9.837
Knútsstaðir	2.000								37	2.037
Litlaströnd	6.000				2.500				37	8.537
Lundarbrekka 2		520	1.000	200	840	525		910	37	4.032
Melar/Hjarðarholt		40	1.120		7.560				37	8.757
Narfastaðir	160	200	2.230	655	9.100	105		805	105	13.360
Nes									40	40
Núpar/Kjölur	2.000								40	2.040
Sandvík	10.000		6.000	3.010	9.983					28.993
Tungunes				4.760				2.030	70	6.860
Víðifell	1.000		105	1.810	3.029				37	5.981
Víðivellir			1.010	4.225					35	5.270
Ytri-Skál					1.014				37	1.051
	34.770	2.320	25.670	27.810	58.573	1.120	0	13.860	845	164.968

N.-Þingeyjarsýsla	Birki	Elri	Fura	Greni	Lerki	Reynir	Víðir	Ösp	Annað	Samtals
Árdalur	11.388	960		2.383	6.164				30	20.925
Brekka				245	1.000				40	1.285
Garður	30				120		1.098			1.248
Gilhagi 2	140	320	1.000	3.035	240	312		595	40	5.682
Lindarbrekka	1.890		40	8.576	938	320		1.225		12.989
Presthólar				175		168			40	383
Sandfellshagi 2	35	80	320		1.120	72			40	1.667
Snartarstaðir 2		2.120			6.000				40	8.160
Valbjófsstaðir 1	980		1.480		2.880				40	5.380
Ytra-Lón	1.575	160	200	290	520	288			40	3.073
Ærlækur	595	120			2.000				40	2.755
	16.633	3.760	3.040	14.704	20.982	1.160	1.098	1.820	350	63.547

Heildargróðursetning í skógrækt árið 2009

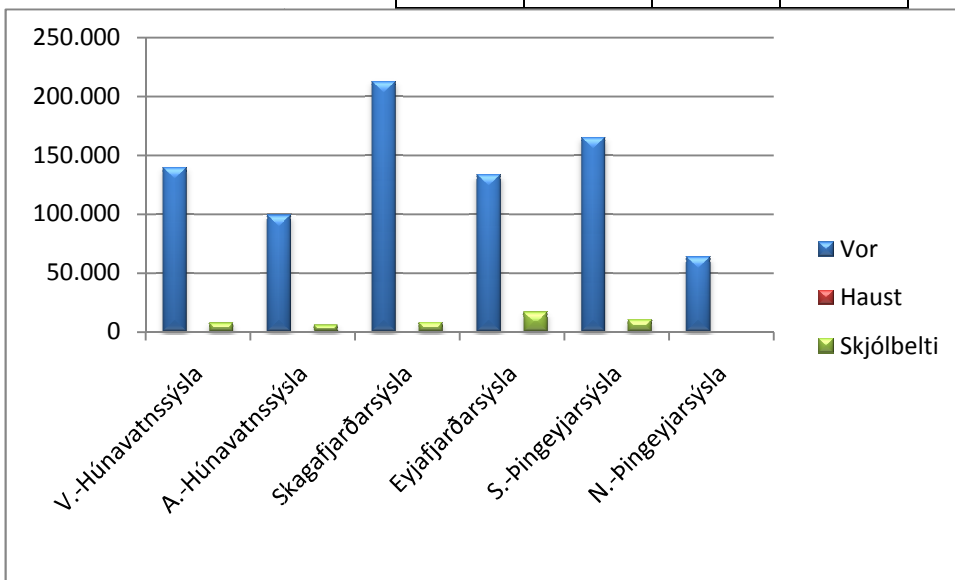
	Birki	Elri	Fura	Greni	Lerki	Reynir	Víðir	Ösp	Annað	Samtals
V.-Húnavatnssýsla	59.208	1.960	18.355	31.361	19.465	3.014	910	4.738	407	139.418
A.-Húnavatnssýsla	40.470	4.640	9.180	20.253	14.805	3.070	840	5.215	475	98.948
Skagafjarðarsýsla	47.085	6.800	40.085	56.271	40.816	8.618	0	11.720	1.118	212.513
Eyjafjarðarsýsla	21.195	4.000	24.320	37.837	35.068	2.168	0	8.075	656	133.319
S.-Þingeyjarsýsla	34.770	2.320	25.670	27.810	58.573	1.120	0	13.860	845	164.968
N.-Þingeyjarsýsla	16.633	3.760	3.040	14.704	20.982	1.160	1.098	1.820	350	63.547
	219.361	23.480	120.650	188.236	189.709	19.150	2.848	45.428	3.851	812.713

Fjöldi sammingsbundinna skógræktarjarða í árslok 2009



Heildargróðursetning árið 2009

Sýsla	Vor	Haust	Skjólbelti	
V.-Húnavatnssýsla	139.418	0	7.416	146.834
A.-Húnavatnssýsla	98.948	0	5.570	104.518
Skagafjarðarsýsla	212.513	0	7.787	220.300
Eyjafjarðarsýsla	133.319	0	16.558	149.877
S.-Þingeyjarsýsla	164.968	0	9.899	174.867
N.-Þingeyjarsýsla	63.547	0	119	63.666
	812.713	0	47.349	860.062



Skjólbelti

Skjólbelti voru ræktuð á 49 jörðum á árinu. Heildarlengd beltanna var um 47 km. miðað við einfalda röð. Það er aukning um 2 km. frá árinu áður.

Vestur-Húnavatnssýsla	Ber	Birki	Fura	Greni	Lerki	Reynir	Víðir	Ösp	Annað	Samtals
Bessastaðir		15				15	2.240	210	5	2.485
Brekkulækur							70			70
Efri og Neðri Foss		65		30		24	805	35	4	963
Eyjanes		35				48	96			179
Gauksmýri		125					667		2	794
Miðhóp							70			70
Sólbakki		90		30			665	225	2	1.012
Syðri-Kárastaðir		105					770			875
Tannstaðabakki		90					875		3	968
	0	525	0	60	0	87	6.258	470	16	7.416

Austur-Húnavatnssýsla	Ber	Birki	Fura	Greni	Lerki	Reynir	Víðir	Ösp	Annað	Samtals
Ásbrekka	140	70	40	45	160	175	735	35	6	1.406
Forsæludalur		30				24	105			159
Hamar		80		75			2.275	165	5	2.600
Hólabak		30		30					80	140
Mosfell		75		15		24	35	60		209
Pingeyrar		105		30			560	355	6	1.056
	140	390	40	195	160	223	3.710	615	97	5.570

Skagafjörður	Ber	Birki	Fura	Greni	Lerki	Reynir	Víðir	Ösp	Annað	Samtals
Ásgarður Eystri	4					8	8	8		28
Engihlíð	35									35
Hafsteinsstaðir		15					70	35		120
Halldórsstaðir		200		85	40	177	3.360	280	48	4.190
Helluland	105	35				24	560	35	74	833
Krithóll 2							175			175
Kúskerpi	35	90				59	595	35	40	854
Kýrholt								70		70
Neðri-Ás II	70	15				70	610	140	122	1.027
Silfrastaðir							455			455
	249	355	0	85	40	338	5.833	603	284	7.787

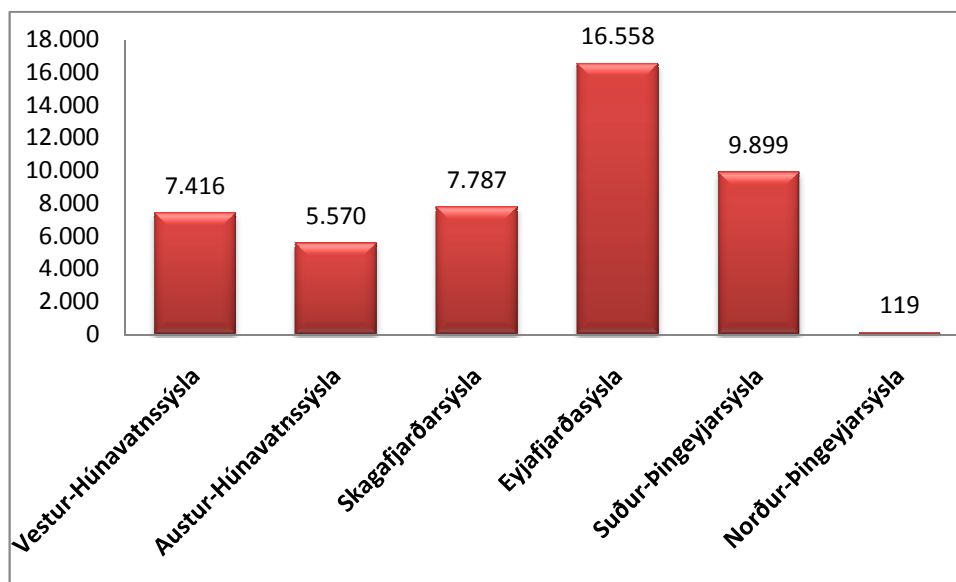
Eyjafjarðasýsla	Ber	Birki	Fura	Greni	Lerki	Reynir	Víðir	Ösp	Annað	Samtals
Einarsstaðir							490	70	558	1.118
Grænahlíð	105	30		15			700	165	1.168	2.183
Hesjuvellir							35			35
Holtssel									357	357
Hólar	70	105				94	665	70	763	1.767
Jarðbrú	35	75				48	490	70	933	1.651
Kristnes		240	240	60	240	255	105			1.140
Litli-Dunhagi 1	85	175	40		120	70	1.715	210	1.960	4.375
Sigtún	70					96	420	100	699	1.385
Torfufell	35	35				35	70	35		210
Torfufell II		35			120		70			225
Ytra-Garðshorn	15	15				97	860	155	970	2.112
	415	710	280	75	480	695	5.620	875	7.408	16.558

Suður-Þingeyjarsýsla	Ber	Birki	Fura	Greni	Lerki	Reynir	Víðir	Ösp	Annað	Samtals
Draflastaðir	70						280		388	738
Hallgilsstaðir	43	50		95		24	472	285		969
Hróarsstaðir	147	65			200	83	837	131		1.463
Kross		95				72	455	60	685	1.367
Laxamýri 2							556			556
Melar/Hjarðarholt	70					48	630	15	990	1.753
Narfastaðir							210			210
Nes		30		15		48	140	35	515	783
Sandvík	10	70	40			7	59	5		191
Úlfsbær	70	55			40	72	665	70	642	1.614
Ytri-Tunga				45			210			255
	410	365	40	155	240	354	4.514	601	3.220	9.899

Norður-Þingeyjarsýsla	Ber	Birki	Fura	Greni	Lerki	Reynir	Víðir	Ösp	Annað	Samtals
Holt		10				24	85			119
	0	10	0	0	0	24	85	0	0	119

Alls gróðursett í skjólbelti árið 2009

Sýsla	Ber	Birki	Fura	Greni	Lerki	Reynir	Víðir	Ösp	Annað	Samtals
Vestur-Húnavatnssýsla	0	525	0	60	0	87	6.258	470	16	7.416
Austur-Húnavatnssýsla	140	390	40	195	160	223	3.710	615	97	5.570
Skagafjarðarsýsla	249	355	0	85	40	338	5.833	603	284	7.787
Eyjafjarðasýsla	415	710	280	75	480	695	5.620	875	7.408	16.558
Suður-Þingeyjarsýsla	410	365	40	155	240	354	4.514	601	3.220	9.899
Norður-Þingeyjarsýsla	0	10	0	0	0	24	85	0	0	119
	1.214	2.355	360	570	920	1.721	26.020	3.164	11.025	47.349



Vestur – Húnavatnssýsla

Samantekt

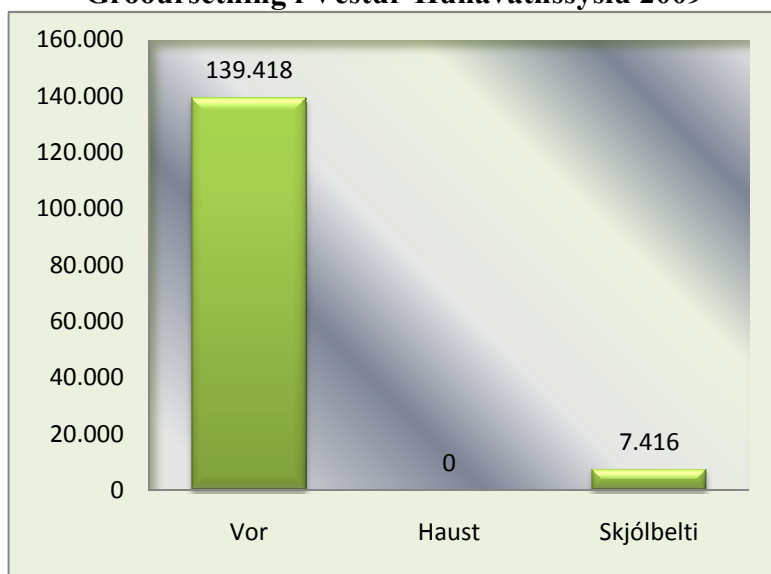
Skógrækt

Gróðursettar voru 139.418 plöntur á 12 jörðum og er það minnkun um tæpar 90.000 plöntur frá fyrra ári. Einn nýr skógræktarsamningur var gerður á árinu og eru 13 jarðir með skógræktarsamninga um alls 824 ha lands.

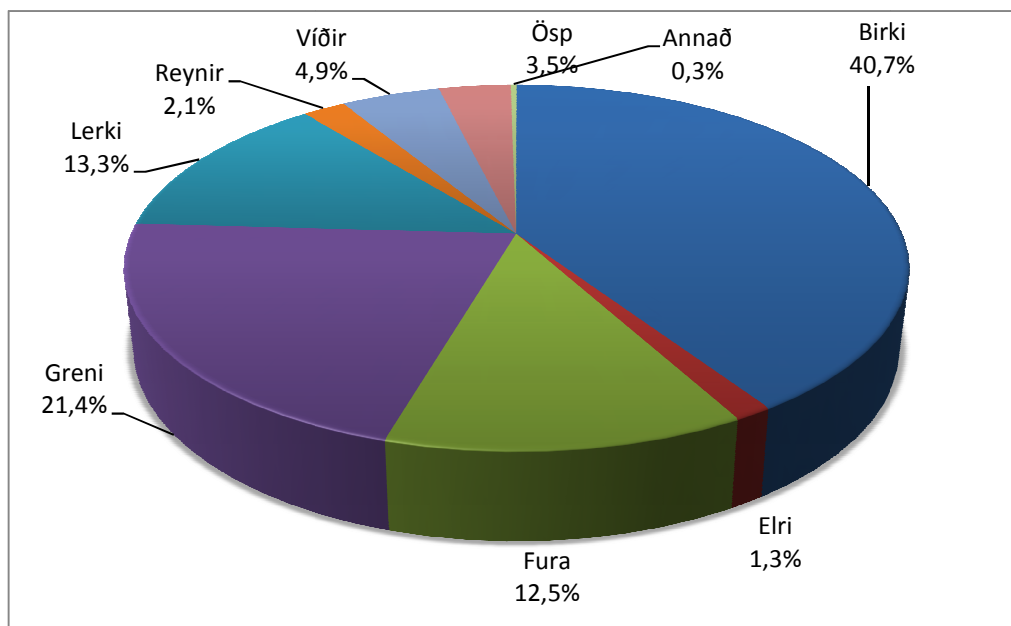
Skjólbeltarækt

Skjólbelti voru ræktuð á níu jörðum alls um 8 km og er það talsverð aukning frá fyrra ári.

Gróðursetning í Vestur-Húnavatnssýslu 2009



Skipting tegunda í Vestur-Húnavatnssýslu 2009



Austur – Húnavatnssýsla

Samantekt

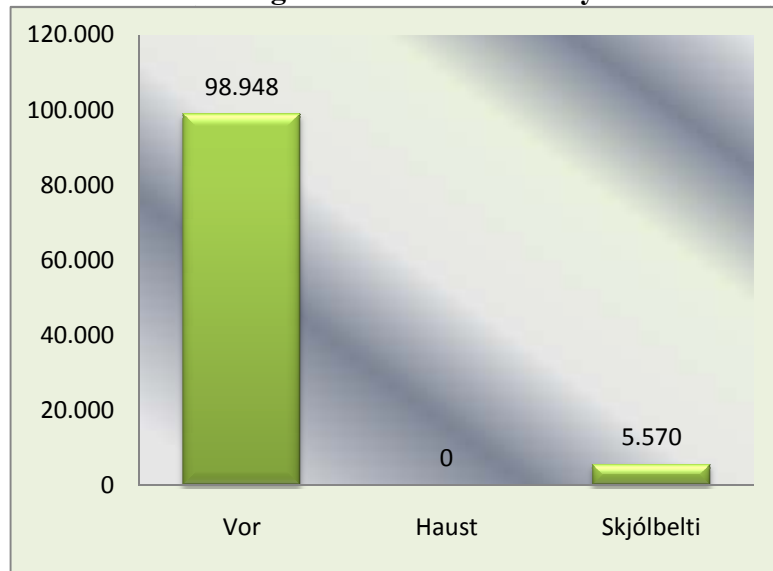
Skógrækt

Gróðursettar voru 98.948 plöntur á 11 jörðum og er það heldur meira magn en í fyrra. Enginn nýr skógræktarsamningur var gerður á árinu og eru nú 11 jarðir með skógræktarsamninga um alls 955 ha.

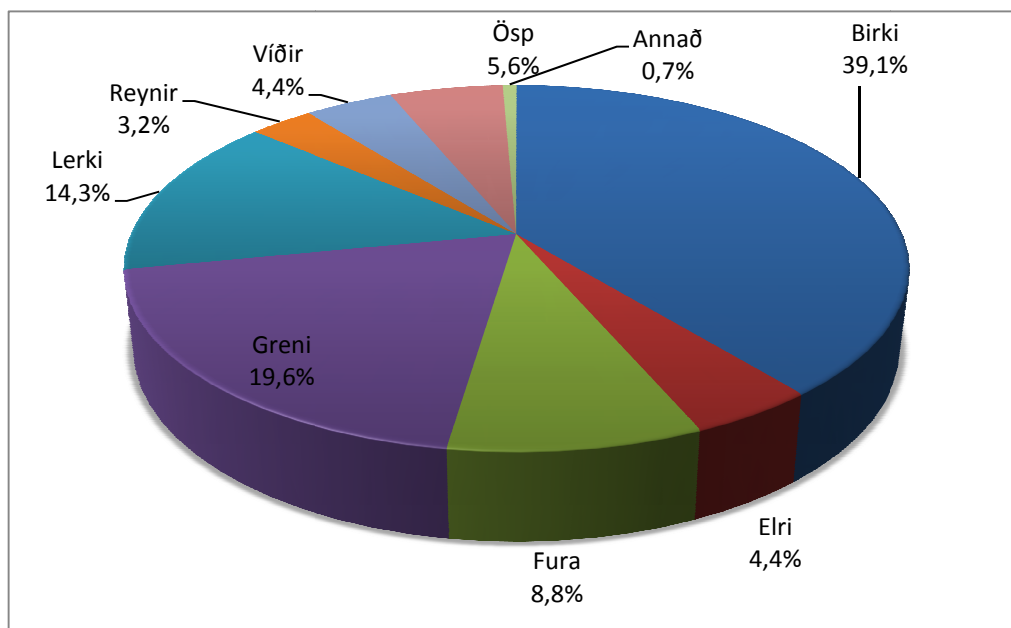
Skjólbeltarækt

6 km af skjólbeltum voru ræktaðir á sex jörðum og er það mun meira en á síðasta ári.

Gróðursetning í Austur-Húnavatnssýslu 2009



Skipting tegunda í Austur-Húnavatnssýslu 2009



Skagafjarðarsýsla

Samantekt

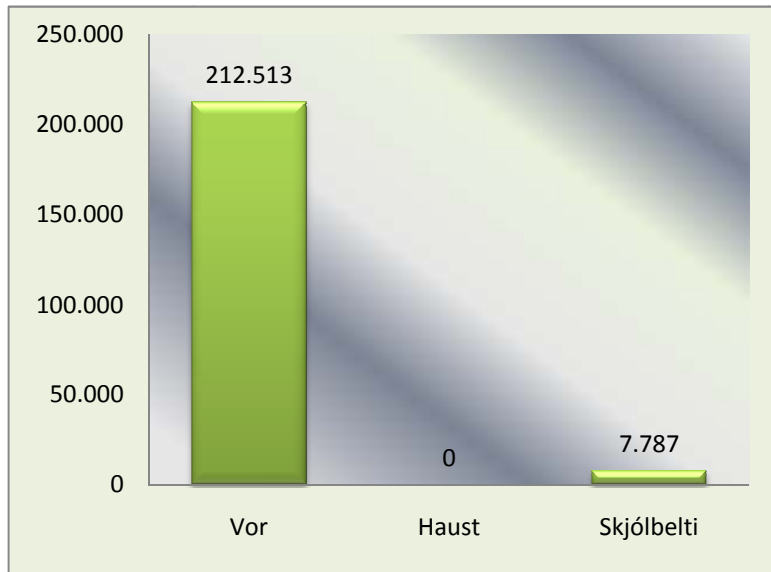
Skógrækt

Gróðursett var á 28 jörðum alls 212.513 plöntur og er það minnkun um rúmar 60 þúsund plöntur frá fyrra ári. Fjórir nýir skógræktarsamningar voru gerðir á árinu og eru nú 39 skógræktarsamningar í Skagafirði um alls 2.133 ha.

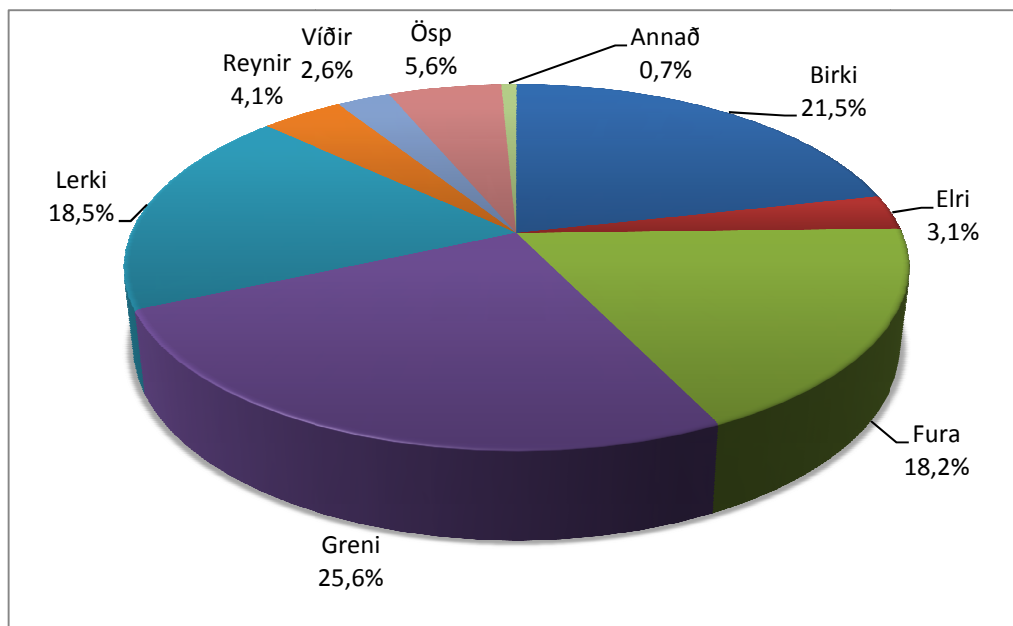
Skjólbeltarækt

Skjólbelti voru ræktuð á 10 jörðum, samtals 8 km á lengd og er það talsverð minnkun frá því í fyrra.

Gróðursetning í Skagafjarðarsýslu 2009



Skipting tegunda í Skagafjarðarsýslu 2009



Eyjafjarðarsýsla

Samantekt

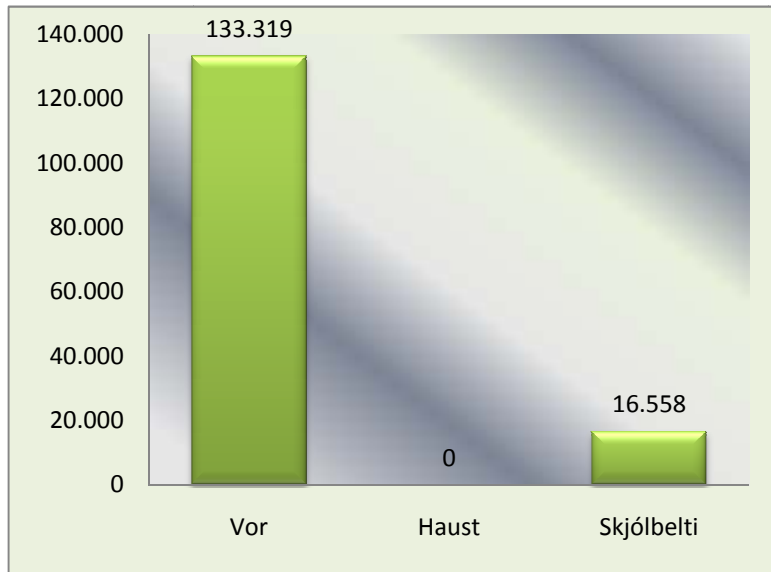
Skógrækt

Gróðursettar voru 133.319 plöntur á 27 jörðum og er það minnkun um rúmlega 94 þúsund plöntur frá fyrra ári. Enginn nýr skógræktarsamningur var gerður á árinu og eru nú 39 jarðir með skógræktarsamninga um alls 1.969 ha. lands.

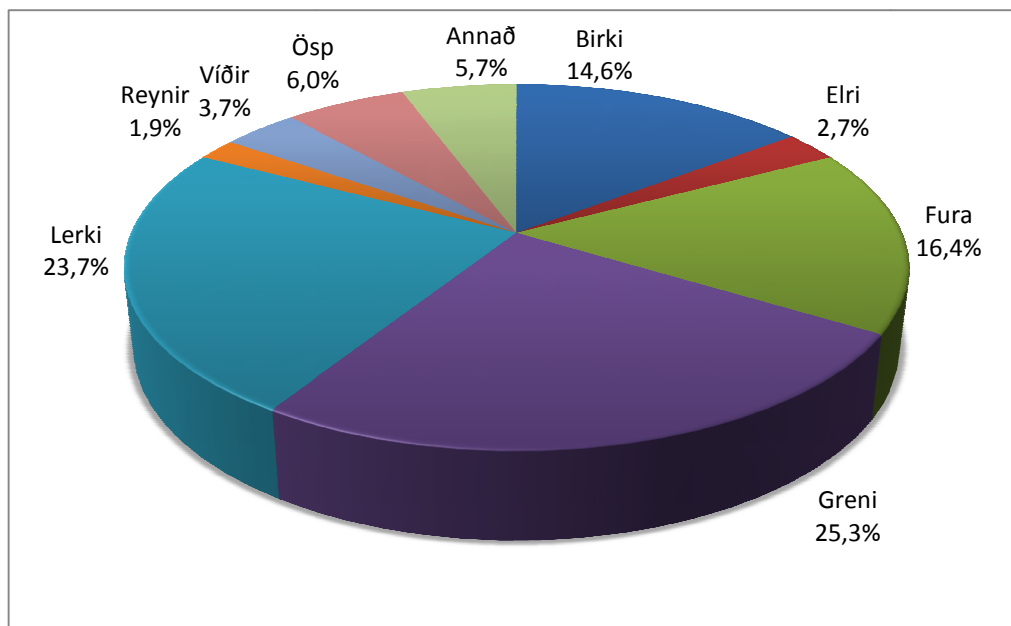
Skjólbeltarækt

Skjólbelti voru ræktuð á 12 jörðum, alls um 17 km og er það nánast óbreytt frá fyrra ári.

Gróðursetning í Eyjafjarðarsýslu 2009



Skipting tegunda í Eyjafjarðarsýslu 2009



Suður-Þingeyjarsýsla

Samantekt

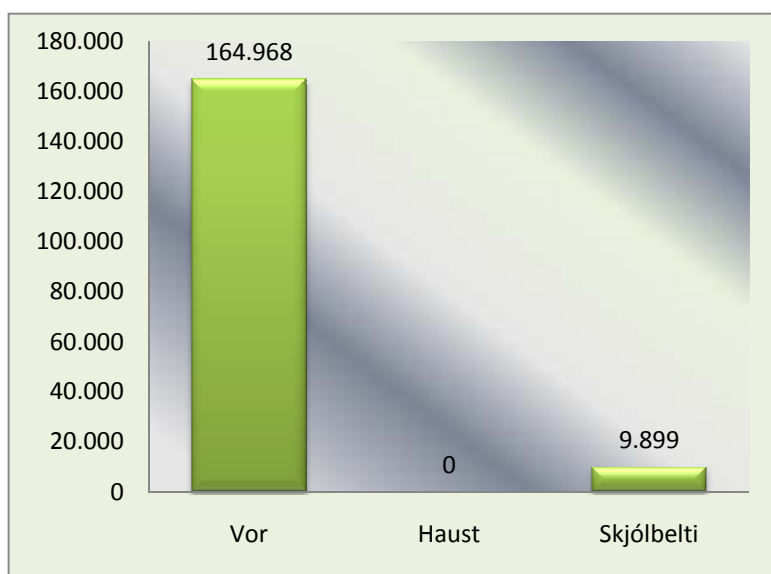
Skógrækt

Gróðursett var á 24 jörðum alls 164.968 plöntur og er það samdráttur upp á 100 þúsund plöntur frá fyrra ári. Enginn nýr skógræktarsamningur var gerður á árinu og eru nú 40 jarðir með skógræktarsamninga um alls 2.043 ha lands.

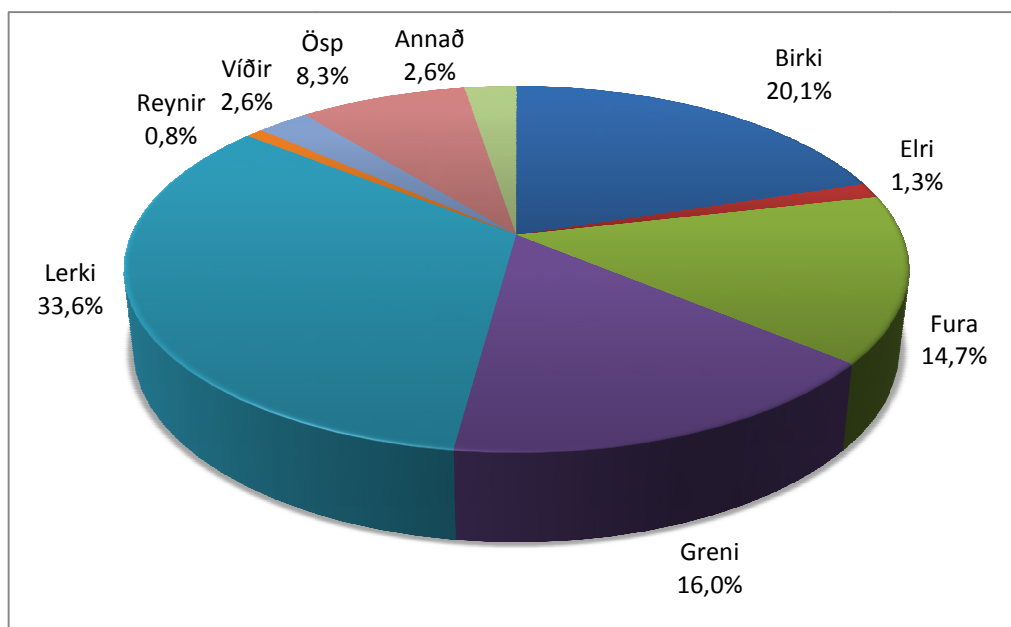
Skjólbeltarækt

Skjólbelti voru ræktuð á 11 jörðum, alls um 10 km og er það talsverð aukning miðað við fyrra ár.

Gróðursetning í Suður-Þingeyjarsýslu 2008



Skipting tegunda í Suður-Þingeyjarsýslu 2008



Norður-Pingeyjarsýsla

Samantekt

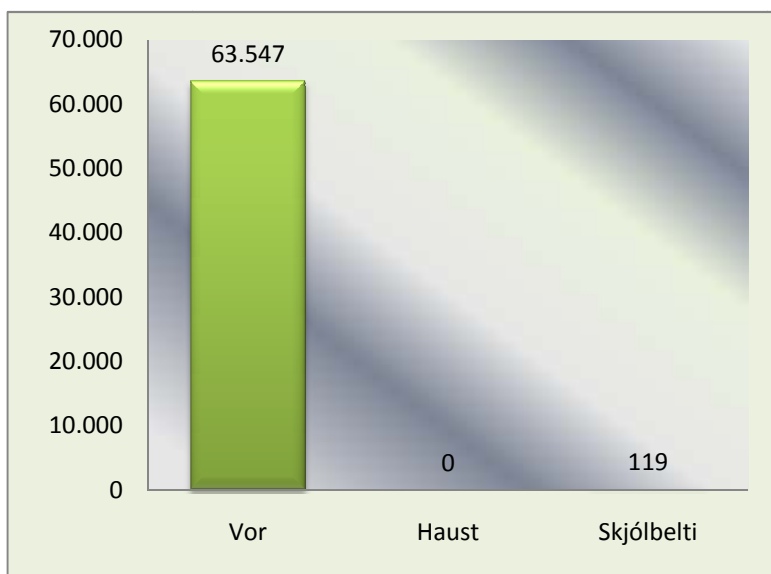
Skógrækt

Gróðursett var á 11 jörðum, alls 63.547 plöntur og er það um 72 þúsund plöntum minna en á síðasta ári. Enginn nýr skógræktarsamningur var gerður á árinu og eru nú 15 jarðir með samninga um alls 811 ha lands.

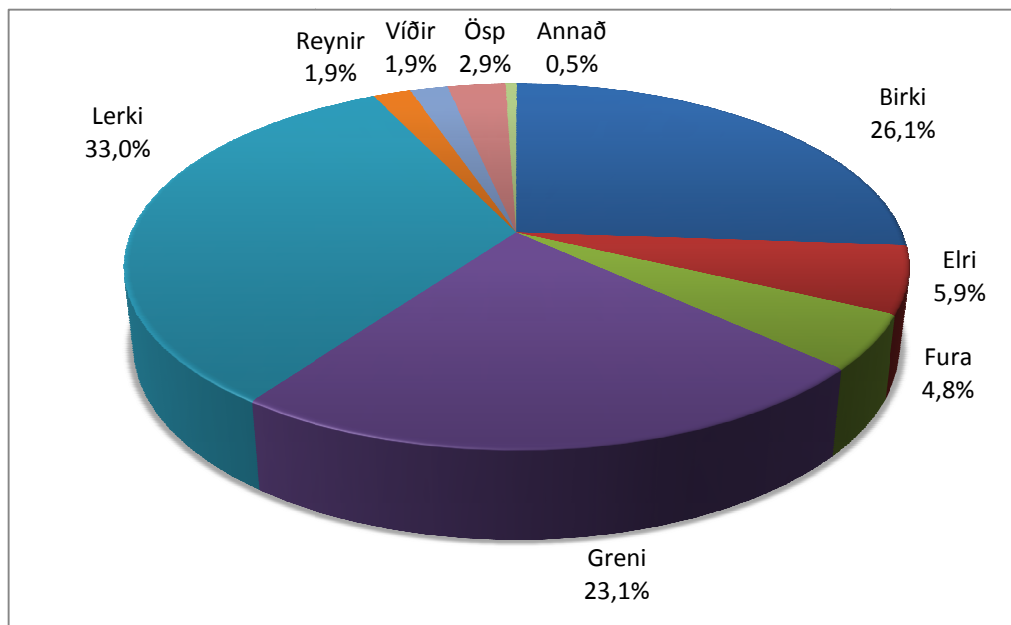
Skjólbeltarækt

Engin skjólbeltarækt var í ár, aðeins bætt inn í eldra belti á einni jörð.

Gróðursetning í Norður-Pingeyjarsýslu 2009



Skipting tegunda í Norður-Pingeyjarsýslu 2009



Lykiltölur

	Ýmsar lykiltölur	2006	2007	2008	2009
1	Fjöldi sammingsbundinna skógræktarjarða	136	144	152	156
2	Flatarmál í hektörum	7.434	7.989	8.459	8.693
3	Fjöldi jarða þar sem er gróðursett	99	102	116	113
4	Fjöldi skjólbeltaræktenda	35	29	41	49
5	Lengd ræktaðra skjólbelta í km.	39	34	45	47
6	Heildarfjöldi gróðursettra plantna	1.391.136	1.476.935	1.261.211	860.062
7	Grisjaðir hektarar	32,4	10	37	17,1
8	Ársverk	2,8	3,6	3,32	3,6

	Lykiltölur úr ársreikningi	2007		2008		2009	
9	Heildarfjárveiting	113.000.000		116.600.000		100.100.000	
10	Heildargjöld	132.346.194		125.570.522		111.192.462	
11	Laun og launatengd gjöld	21.937.733	16,6%	21.836.491	16,5%	22.887.500	20,6%
12	Starfstengdur kostnaður	3.154.138	2,4%	1.925.099	1,5%	3.282.312	3,0%
13	Aðkeypt þjónusta og húsn.kostn.	10.165.621	7,7%	12.011.611	9,1%	2.548.971	2,3%
14	Framlög til skógarbænda	88.718.974	67,0%	85.854.880	64,9%	78.039.180	70,2%
15	Annar rekstarkostnaður	7.085.778	5,4%	3.400.857	2,6%	4.434.499	4,0%
16	Eignakaup	1.283.950	1,0%	541.614	0,4%	0	0,0%
17	Ýmsar sértekjur	1.211.122	0,9%	1.434.742	1,1%	8.408.635	7,6%
18	Hagnaður/Tap	-18.135.072	-16,0%	-7.535.780	-5,7%	-2.683.827	-2,4%

Skýringar

- 1 Fjöldi þeirra jarða sem þinglýstir skógræktarsamningar eru í gildi við í lok hvers árs
- 2 Heildarflatarmál skógræktarsvæða með þinglýsta samninga í lok hvers árs
- 3 Fjöldi þeirra jarða þar sem er gróðursett ár hvert
- 4 Fjöldi þeirra bænda sem leggja út ný skjólbelti ár hvert
- 5 Lengd nýrra skjólbelta ár hvert
- 6 Heildarfjöldi allra gróðursettra plantna í skógrækt og skjólbeltarækt ár hvert
- 7 Grisjaðir hektarar
- 8 Ársverk starfsmann Norðurlandsskóga, fastráðinna og sumarstarfsmanna

- 9 Heildarfjárveiting til Norðurlandsskóga
- 10 Heildargjöld
- 11 Heildarlaun starfsmanna og stjórnar Norðurlandsskóga
- 12 Aksturskostnaður, dagpeningar, ferðakostnaður, fundir, risna
- 13 Sími, tölvuþj., prentun, bókhald, bifv.-húsn.kostn.
- 14 Framlög til bænda, plöntur, áburður, ofl.
- 15 Ýmis annar kostnaður
- 16 Jarðvinnslutæki, gróðursetningaáhöld, tölvubúnaður ofl.
- 17 Ýmsar sértekjur
- 18 Afgangur - tap

Fundargerðir stjórnar Norðurlandsskóga

53. stjórnarfundur Norðurlandsskóga, miðvikudaginn 14. janúar 2009 í Gömlu gróðrarstöðinni kl. 11

Mætt eru Stefán Guðmundsson, Sigurður Skúlason, Anna Ragnarsdóttir og Valgerður Jónsdóttir.

1. Staðan og starfið framundan

Framkvæmdastjóri greindi frá verkefnastöðunni og starfinu fram undan.

2. Plöntukaupasamningar

Í ljósi mikils niðurskurðar á fjármagni til verkefnisins er ekki um annað að ræða en draga verulega úr plöntukaupum á næstu árum. Framlengja þarf plöntukaupasamninga fyrir árin 2010 og 2011. Stjórn samþykkir fyrirbyggjandi tillögur um niðurskurð á samningum.

3. Fjárhagsáætlun

Lögð var fram fjárhagsáætlun sbr. umræðu síðasta fundar. Skornir hafa verið niður allir liðir sem hægt er að lækka. Ljóst er að framlög til bænda þarf að skerða eigi ekki að koma til þeirrar neyðarráðstöfunnar að farga plöntum. Ákveðið að kanna möguleika á skerðingu greiðslna vegna girðinga. Stjórn samþykkir fyrirbyggjandi áætlun með þeim fyrirvara að áætlunin verði endurskoðuð um mitt ár. Greiðslum vegna girðinga verði frestað fram yfir þá endurskoðun.

4. Önnur mál

- Samstarfssamningur við RHA vegna könnunar

Ákveðið hafði verið að vinna könnun á meðal skógabænda um árangur verkefnisins, fyrir fundinum lá tilboð í verkið. Í ljósi fjárhagsstöðunnar var ákveðið að fresta verkefninu um óákveðinn tíma.

- Heimild til að selja bíl

Framkvæmdastjóri óskaði heimildar til að selja eldri bíl verkefnisins.

Nauðsynlegt er að grípa til þessarar sölu í ljósi fjárhagsstöðunnar. Samþykkt af stjórn.

- Breyting á starfshlutfalli starfsmanna

Brynjar hefur óskað eftir launalausum leyfi í nokkra mánuði í haust. Samþykkt af stjórn Raket verður í launalausum leyfi í febrúar. Í ljósi fjárhagsstöðunnar er samþykkt að ráða ekki sumarafleysingafólk eða í stöðu Brynjars í leyfi hans.

Fleira ekki tekið fyrir, fundi slitið kl. 12

Fundargerð ritaði Valgerður Jónsdóttir

54. stjórnarfundur Norðurlandsskóga haldinn í Gömlu Gróðrarstöðinni 7. apríl 2009

Mætt: Stefán Guðmundsson, Sigurður Skúlason, Anna Ragnarsdóttir, Valgerður Jónsdóttir.

Fundargerð ritaði Brynjar Skúlason

Staðan og starfið framundan

Valgerður fór yfir helstu atriði framundan. Töluverður samdráttur verður á gróðursetningu í ár en það stefnir í að um 800 þús. pl. verði gróðursettar til skógræktar í vor. Sama skipting verður milli svæðisstjóra eins og var 2008. Rakel verður með skjólbeltamálin og skógræktina í N.-Þing. Bergsveinn verður með Skagafjörð og Húnavatnssýslur og Brynjar með Eyjafjörð og S.-Þing. Engin grisjun verður í ár og jarðvinnslu og slóðagerð haldið í lágmarki. Nánast allar plöntur koma frá Sólskógum í vor. Skjólbeltaplastið var gallað 2008 og verið er að vinna í því að fá það bætt og fá nothæft plast fyrir sumarið 2009.

Ársreikningur

Lagður var fram ársreikningur fyrir árið 2008. Tap ársins var 7,5 miljónir. Eigið fé í árslok 4,4 mkr. Stjórn gerir ekki athugasemdir við ársreikning, en hann er nú í endurskoðun hjá ríkisendurskoðun og verður staðfestur af stjórn að endurskoðun lokinni.

Ársskýrsla

Valgerður lagði fram árskýrslu fyrir árið 2008. Stjórn samþykkir ársskýrsluna.

Taxtar 2009

Landshlutaverkefnið hafa nú samræmt taxta fyrir gróðursetningu og áburðargjöf. Vegna niðurskurðar á fjárframlögum er ekki svigrúm til að vísitöluhækka taxta til bænda ef gróðursetja á allar plöntur sem samningar eru um að taka 2009. Litið er á þetta sem tímabundna ráðstöfun. Stjórnin samþykkir fyrirbyggjandi tillögu að töxtum fyrir árið 2009.

Stefnumótun LHV

Sjávarútvegs- og landbúnaðarráðherra hefur skipað nefnd til að vinna stefnumótun fyrir landshlutaverkefnið í skógrækt samkvæmt ákvæðum í lögum. Í framkvæmdanefndinni eru Valgerður Jónsdóttir, Jón Birgir Jónsson og Þorsteinn Tómasson en auk þeirra 7 nefndarmenn úr landbúnaðargeiranum til viðbótar. Nefndin skal skila áfangaskýrslu haustið 2009.

Skjólbeltaúttekt

Rakel Jónsdóttir kynnti úttekt á skjólbeltarækt á vegum Norðurlandsskóga sem hún vann síðast liðið sumar. Fyrst og fremst var verið að kanna hvort árangur væri ásættanlegur og leita skýringa í þeim tilvikum sem árangur var ófullnægjandi með það að markmiði að gera betur. Um 76% beltanna voru í fullkomnu lagi og 10% til viðbótar voru að virka vel þrátt fyrir að einhver skörð væru í beltunum. Einungis 4% beltanna töldust ónýtt. Árangur virðist nokkuð svipaður um Norðurland og verður að teljast afar góður og framar vonum. Flest beltin eða um 70% þeirra eru 3ja raða eða með fleiri röðum sem er mjög jákvætt fyrir virkni þeirra. Tegundaval í beltin hefur breyst frá upphafsárunum. Hlutdeild grófgerðu víðitegundanna eins og alaskavíðis og viðju hefur minnkað og tré og berjarunnar hafa orðið algengari. Alaskavíðir hefur sýnt sig að endast fremur illa og þarf umhirðu til að standa betur og halda þéttleika sínum. Hreggstaðavíðir hefu r verið að virka afar vel. Ryðsveppur herjar á hreggstaðavíði og ekki útséð með hvort það hefur neikvæð áhrif en það mun tíminn leiða í ljós. Gæðum plastsins hefur hrakað og verið er að leita úrbóta á því máli. Allir bændur fengu bréf um niðurstöðu úttektarinnar á sínum bæ og tillögur að úrbótum þar sem við átti.

Önnur mál

Fagráðsstefna skógræktarmanna verður 16.-17. apríl.

Aðalfundur LSE verður haldinn 18.-19. september á Stóru Tjörnum. Félag skógarbænda á Norðurlandi er gestgjafinn.

Fleira ekki rætt, fundi slitið

55. Stjórnarfundur Norðurlandsskóga, mánudaginn 18. Maí 2009 í Gömlu Gróðrarstöðinni kl. 11.

Mætt eru Stefán Guðmundsson, Sigurður Skúlason, Anna Ragnarsdóttir og Valgerður Jónsdóttir.

Dagskrá stjórnarfundar

1. Staðan og starfið framundan

Byrjað verður að gróðursetja eftir næstu helgi. Akstur á dreifingarstöðvar byrjar seinnipartinn í vikunni.

Afföll hafa verið að koma í ljós í gróðrarstöðvunnum en hægt var að bæta þann plöntufjölda upp að mestu leyti með því að kaupa frá Barra.

Nálægt 900.000 plöntur verða gróðursettar í ár. Skipting verkefna milli starfsfólks er eins og síðast. Beggi verður með Húnavatns- og Skagafjarðarsýslur. Brynjar með Eyjafjörð og S-Þing og Rakel með N-Þing og skjólbeltin.

Enginn grisjun verður í ár vegna niðurskurðar fjármagns. Niðurskurðurinn er að raunvirði um 35 milljónir króna. Höfuðstóll verkefninsins þó ekki uppurinn. Blikur eru á lofti um meiri niðurskurð. Nokkrir fundir eru í sjónmáli þar sem reynt verður að gera stjórnvöldum grein fyrir fjármagnsþörf. Biðlisti er að myndast. Um 6-7 jarðir komnar á biðlista.

2. Stefnumótun LHV (fylgiskjal 1)

Rætt um þau atriði sem stjórnin vill koma á framfæri við nefndina.

3. Taxtar 2009 (leiðrétting frá fyrra fundi)

Lagt er til að hafa flutningskostnað óbreyttan en hækka umsýslukostnað á móti. Það gefur bændum svipaða krónutölu og í fyrra. Þá kemur þessi breyting jafnt niður á alla. Samt sem áður eru engar hækkanir á töxtum frá því í fyrra.

4. Önnur mál

Stefnt er á að hafa næsta stjórnarfund á Blönduósi.

Fundargerð ritaði Rakel J. Jónsdóttir

56. Stjórnarfundur Norðurlandsskóga, fimmtudaginn 22. maí 2009 í Gömlu Gróðrarstöðinni kl. 13.

Mætt eru Stefán Guðmundsson, Sigurður Skúlason, Anna Ragnarsdóttir og Valgerður Jónsdóttir.

Stjórn Nls fundaði með nefnd sem skipuð hefur verið af sjávarútvegs- og landbúnaðarráðherra. Nefndinni er ætlað það hlutverk að vinna langtímastefnumótun fyrir íslenska nytjaskógrækt í samræmi við lög um landshlutaverkefni í skógrækt nr 95/2006.

Stjórn Nls kom sínum skoðunum á framfæri við nefndarmenn og svaraði spurningum sem bornar voru upp. Talsverðar umræður urðu um stöðu og framtíð verkefnanna almennt.

57. Stjórnarfundur Norðurlandsskóga, þriðjudaginn 20. október 2009 í Gömlu Gróðrarstöðinni kl. 10.

Mætt eru Stefán Guðmundsson, Sigurður Skúlason, Anna Ragnarsdóttir og Valgerður Jónsdóttir.

Dagskrá:

1. Ársreikningur

Ríkisendurskoðun hefur lokið endurskoðun á ársreikningi fyrir árið 2008 án athugasemda. Stjórn undirritar ársreikninginn.

2. Fjármál

Samkvæmt nýlega birtum fjárlögum fyrir árið 2010 fá Norðurlandsskógar 94,6 mkr. og er það lækkun um 5,2% miðað við fjárveitingu síðasta árs.

Sé miðað við aukafjárveitingu síðasta árs og verðlagsþróun er ráðstöfunarfé verkefnisins um 20 % lægra en á síðasta ári.

Nokkrar umræður urðu um fjárhagsáætlun og verkefni næsta árs. Ljóst er að á næsta ári verður að ráðast í talsverðar grisjanir til að ná að halda í áætlun varðandi grisjunarþörf næstu ára. Nauðsynlegt er að draga úr magni gróðursettra plantna til að mæta niðurskurði á fjárframlögum.

3. Staðan og starfið framundan

Framkvæmdir gengu vel í sumar. Gróðursettar voru rúmlega 800 þúsund plöntur sem er heldur minna en áætlanir gerðu ráð fyrir. Talsverð afföll urðu af plöntum sem afhenda átti í vor þannig að svigrúm hefur skapast til að grisja í haust. Verið er að grisja á tveim jörðum í Eyjafirði þessa dagana, Hvammi og Brekku.

Úttekt sem framkvæmd var í sumar og haust á plöntum sem gróðursettar voru árið 2008 sýna að lifun er um 83% og er það mjög viðunandi árangur. Skráningar á gróðursetningum eru hins vegar of ónákvæmar og finna verður leiðir til að bæta úr því.

4. Önnur mál

Framkvæmdastjóri greindi frá vinnu í nefnd um stefnumótun landshlutaverkefnanna í skógrækt. Nefndin hefur nú heimsótt öll landshlutaverkefnin nema Vesturlandsskóga sem heimsóttir verða í næstu viku.

Einnig hefur nefndin fundað með stjórn Bændasamtakanna og stjórn LSE. Áfangaskýrslu nefndarinnar verður væntanlega skilað til ráðherra fyrir áramót.

Stefnt að næsta fundi 11. desember.

Fleira ekki gert, fundi slitið kl. 11:45

Fundargerð ritaði Valgerður Jónsdóttir

58. fundur í stjórn Norðurlandsskóga haldinn föstudaginn 11. desember í gömlu gróðrarstöðinni kl. 17

Mætt: Stefán Guðmundsson, Anna Ragnarsdóttir, Sigurður Skúlason og Valgerður Jónsdóttir framkvæmdastjóri.

Dagskrá stjórnarfundar

1. Staðan og starfið framundan

Framkvæmdastjóri greindi frá verkefnastöðunni. Unnið er að því að skrá gróðursetningar inn í gagnagrunn og gera áætlanir fyrir næsta ár.

2. Fjárhagsáætlun 2010

Áætlunin gerir ráð fyrir rúmlega 39 þúsund króna rekstrarafgangi. Fjárveitingar lækka um rúm 10% í krónutölu á milli ára. Framkvæmdaþættir til bænda lækka um rúm 4% , launakostnaður um tæp 13% og gert er ráð fyrir að almennur rekstarkostnaður lækki um rúm 30%.

Talsverðar umræður urðu um áætlunina. Stjórn samþykkir fyrirbyggjandi áætlun.

3. Plöntukaupasamningar

Stjórn samþykkir að framlengja plöntukaupasamninga við gróðrarstöðina Sólskóga, Barra og Árbakka á grundvelli gildandi samninga. Plöntumagn verður skorið talsvert niður í samræmi við útlit fjárframlaga næstu ára. Framkvæmdastjóra falið að ganga frá samningum.

4. Langtímaáætlun Norðurlandsskóga

Framkvæmdastjóri lagði fram drög að langtímaáætlun Norðurlandsskóga sem verður hluti af stefnumörkun sem unnið er að fyrir landshlutaverkefni.

5. Önnur mál

Rakel hefur óskað eftir mánuði í launalausum leyfi í framhaldi af fæðingarorlofi sem hefst í febrúar. Samþykkt.

Starfsmannahald verður í lámarki á næsta ári, aðeins tveir starfsmenn verða í fullu starfi.

Fleira ekki gert, fundi slitið.

Fundargerð ritaði Valgerður Jónsdóttir

Ársreikningur 2009



Rekstrarreikningur

	Sundurl.	Reikningur 2009	Reikningur 2008	Fjárheimildir 2009
Tekjur				
Sértekjur.....	2	8.408.635	1.434.742	0
Markaðar tekjur.....	3	0	0	0
Aðrar rekstrartekjur.....	3	0	0	0
Tekjur samtals		8.408.635	1.434.742	0
Gjöld				
101				
Norðurlandsskógar.....	4	111.192.462	125.570.552	100.100.000
.....	4	0	0	0
.....	4	0	0	0
.....	4	0	0	0
.....	4	0	0	0
Gjöld samtals		111.192.462	125.570.552	100.100.000
Tekjur umfram gjöld		102.783.827	124.135.810	100.100.000
Framlag úr ríkissjóði		100.100.000	116.600.000	100.100.000
Hagnaður/tap ársins		-2.683.827	-7.535.810	0



Efnahagsreikningur

	Sundurl.	Reikningur <u>2009</u>	Reikningur <u>2008</u>
Eignir			
Fastafjármunir			
Áhættufjármunir.....	6	0	0
Langtímaskuldir.....	7	0	0
Fastafjármunir samtals.....		0	0
..			
Veltufjármunir			
Vörubirgðir.....	8	0	0
Inneign hjá ríkissjóði.....	5	1.699	0
Skammtímalán.....	7	0	0
Skammtímaskuldir aðrar.....	8	1.464.221	2.978.390
..			
Handbært fé.....	9	1.607.267	4.219.696
Veltufjármunir samtals.....		3.073.187	7.198.086
..			
Eignir samtals.....		3.073.187	7.198.086
Skuldir og eigið fé			
Eigið fé			
Höfuðstóll	10		
Staða í ársbyrjun.....		4.427.870	11.963.680
Breyting v/lokafjárlaga.....		0	0
Hagnaður/tap ársins.....		-2.683.827	-7.535.810
Höfuðstóll í árslok.....		1.744.043	4.427.870
Annað eigið fé			
Bundið eigið fé.....		0	0
Framlag til eignamyndunar.....		0	0
..			
Annað eigið fé samtals.....		0	0
..			
Eigið fé í árslok.....		1.744.043	4.427.870
Langtímaskuldir	11		
Tekin löng lán.....		0	0
Langtímaskuldir samtals.....		0	0
..			
Skammtímaskuldir			
Yfirdráttur á bankareikningum.....	9	0	0
..			
Skuld við ríkissjóð.....	5	0	2.376.939
Skammtímalántökur.....	11	0	0

Aðrar skammtímaskuldir.	12	1.329.144	393.277
..			
Skammtímaskuldir samtals.		1.329.144	2.770.216
.....			
Skuldir samtals.		1.329.144	2.770.216
.....			
Skuldir og eigið fé samtals.		3.073.187	7.198.086
.....			
		<u>0</u>	<u>0</u>



Sjóðstreymi

	Sundurl.	Reikningur
		<u>2009</u>
Hagnaður/tap ársins.		-2.683.827
Breyting rekstrartekna, eigna og skulda		
Breyting skammtímakrafna og birgða.		1.514.169
Breyting skammtímaskulda.		935.867
Handbært fé frá rekstri.		-233.791
..		
Fjárfestingahreyfingar		
Veitt lán.	7	0
Afborganir veittra lána.	7	0
Endurmat veittra lána.	7	0
Breyting á áhættufjármunum.	6	0
.....		
Fjárfestingahreyfingar samtals.		0
.....		
Fjármögnunarhreyfingar		
Framlag ríkissjóðs.	5	100.100.000
Tekjur innheimtar úr ríkissjóði.	5	0
Greitt úr ríkissjóði.	5	97.721.362
Tekin lán.	11	0
Afborganir tekinna lána.	11	0
.....		
Endurmat tekinna lána.	11	0
Fjármögnunarhreyfingar samtals.		-2.378.638
.....		
Breyting á handbæru fé		-2.612.429
.....		
Handbært fé í ársbyrjun.		4.219.696
...		
Handbært fé, hreyfingar.		-2.612.429
...		
Handbært fé í árslok.		1.607.267
		0