

Ársskýrsla

Norðurlandskóga 2008



NORDURLANDSSKÓGAR

Samantekt

Framkvæmdir á árinu drógust nokkuð saman miðað við árið áður vegna samdráttar í fjárveitingum. Vísitöluhækkunir árið 2008 voru miklar á meðan framlög til Norðurlandsskóga hækkðu lítið. Samdráttur var því óhjákvæmilegur. Í kjölfar efnahagshrunsins í lok ársins voru svo framlög til verkefnanna lækkuð um 20% fyrir árið 2009. Framtíðin er því frekar dökk, í það minnsta fyrir árið 2009. Hvað stjórnvöld gera síðan í fjárveitingum næstu ár er óljóst, en forsvarsmenn verkefnanna hafa lagt mikla vinnu í að sýna fram á hagkvæmni þess fyrir þjóðarbúið að auka skógrækt.



Timbri flett úr skógum á Dagverðareyri.

Framlög til landshlutaverkefnanna skila sér beint inn í atvinnulífið og auk þess verður skógurinn verðmæt auðlind í framtíðinni sem byrjar auk þess strax að skila hagnaði í formi koltvísyringsbindingar.

Dregið var verulega úr plöntukaupasamningum við endurnýjun í lok árs vegna þeirrar óvissu sem ríkir um fjárframlög næstu ár. Það er því ljóst að starfsemi Norðurlandsskóga mun dragast verulega saman næstu ár verði ekki tekin ákvörðun um að auka fjármagn til skógræktar.



Skógarplöntur tilbúnar til afhendingar.

Efnisyfirlit

Samantekt	2	Lengd ræktaðra skjólbelta árið 2008 ...	8-9
Námskeið og kynning.....	3	Vestur – Húnavatnssýsla.....	9
Samningar	3	Austur – Húnavatnssýsla	10
Grisjun.....	3	Skagafjarðarsýsla	12
Stjórn og starfsmenn.....	3	Eyjafjarðarsýsla.....	12
Áhöld og tæki.....	3	Suður-Þingeyjarsýsla	12
Plöntukaup.....	3	Norður-Þingeyjarsýsla	12
Fjármál	3	Lykiltölur	13
Rannsóknarstarf.....	4	Fundargerðir stjórnar Norðurlandssk..	13-15
Framkvæmdir – heildaryfirlit	4-7	Ársreikningur 2008.....	16-19

Tíðarfar og vöxtur

Eftir úrkomusamt haust 2007 var nokkuð stöðugt veðurfar veturinn 2007-2008. Um miðjan apríl fór að hlýna en hiti í apríl var þó undir meðallagi. Hiti í maí var yfir meðallagi og var mánuðurinn algerlega laus við vorhret. Lítið rigndi í maí. Í júní voru norðlægar áttir ríkjandi og hiti rétt um meðallag og lítið rigndi um norðvestanvert landið. Seinni part júlí fór verulega hlýnandi og lítilsháttar rigndi um miðjan mánuðinn. Ágúst var hagstæður gróðri sémilega hlýr og næg úrkoma. September var óvenju hlýr og fyrstu frost komu ekki fyrr en í lok mánaðarins.

Jörð var mjög rök og aðstæður til gróðursetningar með því besta sem gerist. Við úttektir á gróðursetningum kom í ljós að gróðursetningar frá 2007 komu nokkuð vel undan vetri. Þó bar talsvert á kali í lerkí, og stafafura var dálítið sviðin. Við úttekt um haustið komu í ljós svolítill afföll í árgömlum plöntum, mest í lerkí, sem reyndust nánast eingöngu vera ranabjölluskemmdir. Trjávöxtur var almennt mjög góður sumarið 2008 og gefur tilefni til bjartsýni.

Námskeið og kynning

Norðurlandsskógar sendu í upphafi árs bréf til allra sveitarstjórna á starfssvæði verkefnisins þar sem boðið var upp á kynningar á stöðu og framtíðaráformum verkefnisins. Viðbrögðin voru góð og óskuðu mörg sveitarfélög eftir kynningu. Tilgangur fundanna var fyrst og fremst að kynna sveitarstjórnnum og nefndarmönnum árangur verkefnisins. Einnig var farið yfir skipulagsmál og leitað eftir sjónarmiðum sveitarstjórnarmanna.

Námskeiðaröðin Grænni skógar 1 á Norðurlandi hélt áfram á árinu og voru haldin námskeið um val á trjátegundum, skógarhönnun og landnýtingaráætlanir, framleiðslu og gróðursetningu skógarplantna og skógarumhirðu. Auk þess var farið í afar vel heppnaða námsferð til Skotlands þar sem hópurinn kynnti sér skógrækt og tengd mál.

Samningar

Sex nýir skógræktarsamningar voru gerðir á árinu. Umsóknir um inngöngu í verkefnið berast reglulega. Í árslok var ákveðið að taka ekki inn nýjar jarðir í verkefnið í ljósi þess niðurskurðar sem birtist í fjárlögum ársins 2009.

Sagt var upp öllum samningum um plöntukaup vegna haustgróðursetningar 2009 og dregið verulega úr plöntumagni þeirra samninga sem framlengdir voru vegna árána 2010 og 2011.

Grisjun

Verktakar unnu að grisjun á nokkrum bæjum í Eyjafirði. Þessir bæir eru: Teigur, Garðsá, Hvammur, Hrísar, Arnarfell, Grísará, Espihóll og Syðri-Hóll, allt bæir í Eyjafjarðarsveit. Allir eiga þeir það sameiginlegt að hafa verið þátttakendur í verkefninu Nytjaskógrækt á bújörðum sem var undanfari Norðurlandsskóga. Fyrst og fremst var um að ræða eins konar tiltekt í lerkiskógi þar sem um 30-40% af lökustu stofnunum voru fjarlægðir þar til eftir stóðu um 1500 tré/ha. Markmiðið er einfaldlega að færa framleiðslu skógarins á færri og beinvaxnari stofna. Þessir skógar voru allir í kringum 20 ára aldur og sennilega passar að grisja aftur innan 15-20 ára og þá verður væntanlega um umtalsvert nýtanlegt timbur að ræða.

Það er enginn vafi í huga starfsmanna Norðurlandsskóga að grisjun og tiltekt í skógunum við 20 ára aldur er forsenda þess að tryggja timburverðmæti skógarins til lengri tíma litið. Grisjunin hefur gefið Norðurlandsskógum dýrmæta reynslu varðandi vinnuþörf og vinnulag við grisjun og verður spennandi að fylgjast með hvernig eftirstandandi skógur vex. Samtals voru grisjaðir um 37 ha. Norðurlandsskógar styrktu gerð göngustígs í Hvammi í samstarfi við landeigendur Hvamms og Skógræktarfélag Eyfirðinga en stígurinn tengist því stígakerfi sem fyrir er í Kjarnaskógi.

Stjórn og starfsmenn

Stjórn Norðurlandsskóga er sem fyrr skipuð þeim Stefáni Guðmundssyni fv. alþingismanni á Sauðárkróki sem er stjórnarformaður, Sigurði Skúlasyni skógarverði á Vöglum sem er fulltrúi skógræktar ríkisins og Stefáni Á. Jónssyni á Kagaðarhóli sem er fulltrúi félags skógarbænda á Norðurlandi. Stefán veiktist á árinu og inn í stjórn kom Anna S. Ragnarsdóttir á Krithól sem fulltrúi félags skógarbænda.

Breytingar urðu á starfslíði Norðurlandsskóga þar sem Guðríður Baldvinsdóttir sem verið hefur svæðisstjóri í Norður-Þingeyjarsýslu hætti störfum. Auglýst var eftir skógfræðingi í stað Guðríðar og í stöðuna var ráðin Raket Jakóbína Jónsdóttir sem er að ljúka mastersnámi í skógfræði. Eins og undanfarin ár er Valgerður Jónsdóttir framkvæmdastjóri, Brynjar Skúlason svæðisstjóri í Eyjafirði og S-Þingeyjarsýslu og Bergsveinn Þórsson svæðisstjóri í Skagafirði og Húnavatnssýslum. Framkvæmdastjóri var í 6 mánaða fæðingarorlofi á árinu og gegndi Brynjar Skúlason stöðu framkvæmdastjóra á meðan.

Áhöld og tæki

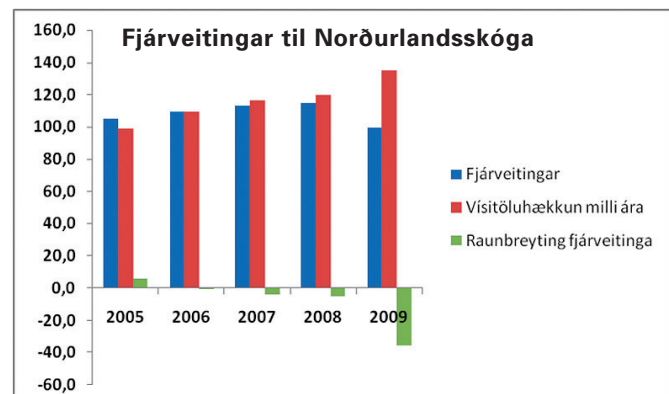
Keyptir voru gróðursetningastafir og plöntubelti sem afhent voru þeim skógarbændum sem ekki höfðu fengið slík áhöld áður.

Önnur tæki voru ekki keypt á árinu.

Plöntukaup

Á þessu ári voru keyptar um 250.000 plöntur af Gróðrarstöðinni Barra, um 970.000 frá Sólskógum, um 20.000 af Gróðrarstöðinni Árbakka og um 15.000 af Gróðrarstöðinni Öl.

Áfram voru dreifingastöðvar fyrir plöntur í Sandfellshaga í N-Þing. á Vöglum í S-Þing. Krithóli í Skagafirði og Kjarna í Eyjafirði. Ný dreifingastöð fyrir Húnavatnssýslur var að Miðhópi í Húnaþingi vestra.



Fjármál

Fjárveiting ársins var 114,7 mkr. eða 1,7 mkr. hærri en árið áður. Verðbólga ársins 2007 var tæp 6% þannig að raunlækkun fjármagns til verkefnisins voru um 5 mkr. Samkvæmt þingsályktun sem samþykkt var á alþingi árið 2003 um fjárframlög til landshlutaverkefnanna var gert ráð fyrir að fjárveiting ársins 2008 til Norðurlandsskóga yrði 183 mkr. Samkvæmt lögum um landshlutaverkefni í skógrækt sem samþykkt voru á alþingi í júní árið 2006 er gert ráð fyrir að sjávarútvegs- og landbúnaðarráðherra leggi fram þingsályktun um fjárveitingar til verkefnanna til 10 ára í senn. Ekkert bólar enn á þeirri ályktun og því er fullkomin óvissa um fjárframlög til verkefnanna í framtíðinni. Undir lok ársins voru samþykktar fjárveitingar til verkefnisins fyrir árið 2009. Þær gera ráð fyrir tæpum 100 mkr. sem er verulegri lækkun frá fyrra ári. Öllum samningum um plöntukaup sem lausir voru var sagt upp og er því fyrirsjáanlegur verulegur samdráttur á gróðursetningu næsta ár.

Rannsóknarstarf

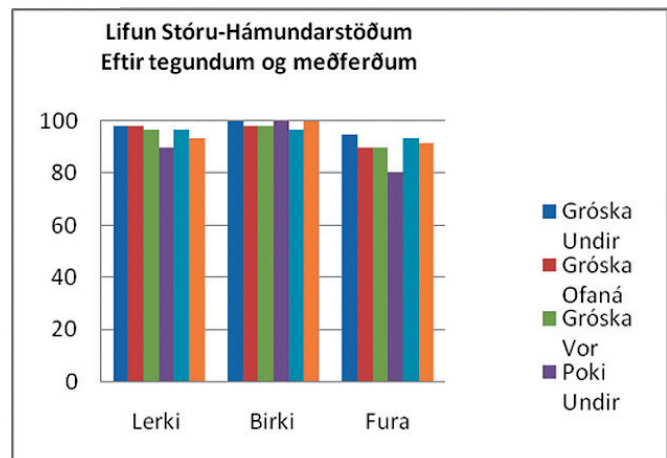
Starfsmenn Norðurlandsskóga mældu lifun og vöxt birkis, lerkis og stafafuru haustið 2008, sem hafði verið gróðursett haustið 2007 og gefinn áburður af mismunandi gerðum auk áburðargjafar vorið 2008 og viðmiðs. Tilraunin var sett út að Stóru Hámundarstöðum í Eyjafirði og Stapa og Silfrastöðum í Skagafirði. Við þessa fyrstu úttekt kom ekki fram munur á áburðarmedferðum hvað varðar lifun en stundum kom fram munur á vexti eftir áburðarmedferðum. Til stendur að fylgjast með þessari tilraun næstu 2 árin og meta að því loknu hvort áburðargjöf að hausti sé raunhæfur kostur. Skýrslu um fyrstu niðurstöður þessarar tilraunar má nálgast á heimasíðu Norðurlandsskóga.

Sett var út áburðartilraun á lerki sumarið 2008 í Hólsgærði. Gróðursett var annars vegar í þurr mólendi og hins vegar í lítt gróinn mel. Áburðarmedferðirnar voru 4: Enginn áburður, 10 gr. gróska, 20 gr. gróska og Silva pac (seinleystur áburður). Markmiðið er að skoða hvort áburðargjöf á lerki sé í öllum

tilvikum nauðsynleg og hvernig best verði að henni staðið. Stefnt er að því að meta lifun og vöxt haustið 2009.

Sumarið 2008 voru gróðursettar nokkur þúsund af plöntum, af ýmsum tegundum, sem höfðu verið geymdar á frysti yfir veturinn. Sumarið 2009 verða þessar plöntur skoðaðar sérstaklega og árangur metinn. Starfsmenn Norðurlandsskóga hafa aðstoðað Skógrækt ríkisins við úttekt á tilraun með fyrstar plöntur þar sem greni, lerki og birki var gróðursett með viku millibili frá miðjum maí og fram í júlí sumarið 2008. Markmiðið var að finna hversu snemma er nauðsynlegt að gróðursetja plönturnar til að þær hafi tíma til að ganga frá sér fyrir veturinn. Væntanlega munu fyrstu niðurstöður þessarar tilraunar liggja fyrir í árslok 2009.

Nýjasti starfsmaður Norðurlandsskóga, Raket Jónsdóttir, vinnur nú að lokaverkefni sínu til meistaraþrófs í skógfræði. Verkefnið er unnið í samstarfi við Norðurlandsskóga, Garðyrkjustöðina Sólskóga, Suðurlandsskóga og LBHÍ. Markmiðið með verkefninu er að kanna áhrif mismunandi áburðargjafar í gróðrarstöð á frostþolsmyndun og rótarvöxt sitkabastarðs. Einnig verður kannað hver áhrif áburðargjafarinnar á áframhaldandi vöxt og lifun í felti verða. Fyrstu niðurstöður úr tilrauninni eru væntanlegar haustið 2009.



Framkvæmdir – heildaryfirlit

Skógrækt

Gróðursett var á 116 jörðum, alls 1.217.189 plöntur og er það minnkun um 222.545 plöntur frá árinu áður. Þinglýstir skógræktarsamningar voru 152 í árslok um 8.459 hektara.

Heildargróðursetning í skógrækt árið 2008

V.-Húnavatnssýsla	Birki	Elri	Fura	Greni	Lerki	Reynir	Víðir	Ösp	Annað	Samtals
Auðunnarstaðir	38.030		12.120	12.888	37.721	385				101.144
Barð	3.080	1.520	3.440			140				8.180
Barkarstaðir	56.090				5.025	1.260	1.618	458	70	64.521
Bessastaðir	3.000	480	1.000							4.480
Brekkulækur	520	800	70		1.005	280				2.675
Dæli	12.395		4.520		23.115	175				40.205
Fosshóll					1.520			80		1.600
Núpdalstunga	1.500	80			1.000					2.580
Syðri-Kárastaðir	711			1.344			911			2.966
	115.326	2.880	21.150	14.232	69.386	2.240	2.529	538	70	228.351

A.-Húnavatnssýsla	Birki	Elri	Fura	Greni	Lerki	Reynir	Víðir	Ösp	Annað	Samtals
Ásar	2.445	640	1.075		4.250	490				8.900
Ásbrekka	4.455	560	800	312	7.000	420				13.547
Bakki	800		520	200	6.400					7.920
Forsæludalur			70		3.000			1.000		4.070
Hamar	1.600	480	70	984	500					3.634
Hof	465	480	800	60	2.000	455		320		4.580
Kagaðarhóll		480								480
Litla-Búrfell	18.000					595				18.595
Saurbær	2.330	320	1.320	1.510		315		200		5.995
Stóra-Búrfell	3.469		790		3.525	280				8.064
Pingeyrar	7.304	560	920	432	2.139	350		200		11.905
	40.868	3.520	6.365	3.498	28.814	2.905	0	1.720	0	87.690

Eyjafjarðarsýsla	Birki	Elri	Fura	Greni	Lerki	Reynir	Víðir	Ösp	Annað	Samtals
Ásláksstaðir			620	5.552	2.000	140				8.312
Ásláksstaðir ehf.	45	240	2.045		3.000	100				5.430
Brekkukot	800	400			240					1.440
Dagverðartunga	1.520	400	3.110	872	1.520					7.422
Gerði	520	320	785	570	1.000					3.195
Glæsibær	2.000		2.000		2.000					6.000
Gröf		480	80			70			105	735
Hólar Öxnadal					12.000	105				12.105
Hólsgerði		640	105		14.240					14.985
Hraukbæjarkot	200		865			105				1.170
Hvammur	480		160	240		35				915
Kroppur	8.999	720	270	1.454	1.000	105				12.548
Leifsstaðir	8.000		2.600		9.680					20.280
Litlaþúfa	504	640	1.000	2.016	1.000	525				5.685
Myrkárbakki	595	200						192		987
Reykhús 1		240	1.630	949	520					3.339
Rútsstaðir			40	2.016						2.056
Samkomugerði 2					14.625					14.625
Sigtún										0
Skjaldarstaðir			1.000	210						1.210
Stóru-Hámundarstaðir	11.983		6.735	2.032	20.008	210				40.968
Syðra-Hvarf	400		75	1.520	804	70				2.869
Syðra-Laugaland	2.007	480		1.008						3.495
Syðri-Reistará					2.520					2.520
Tungufell	1.200	1.040	1.850	1.198	1.000	210				6.498
Vellir	1.000	200			9.600					10.800
Ytri-Vík	1.400				1.520					2.920
Þverá	23.156	1.040	4.600		6.076					34.872
	64.809	7.040	29.570	19.637	104.353	1.675	0	192	105	227.381

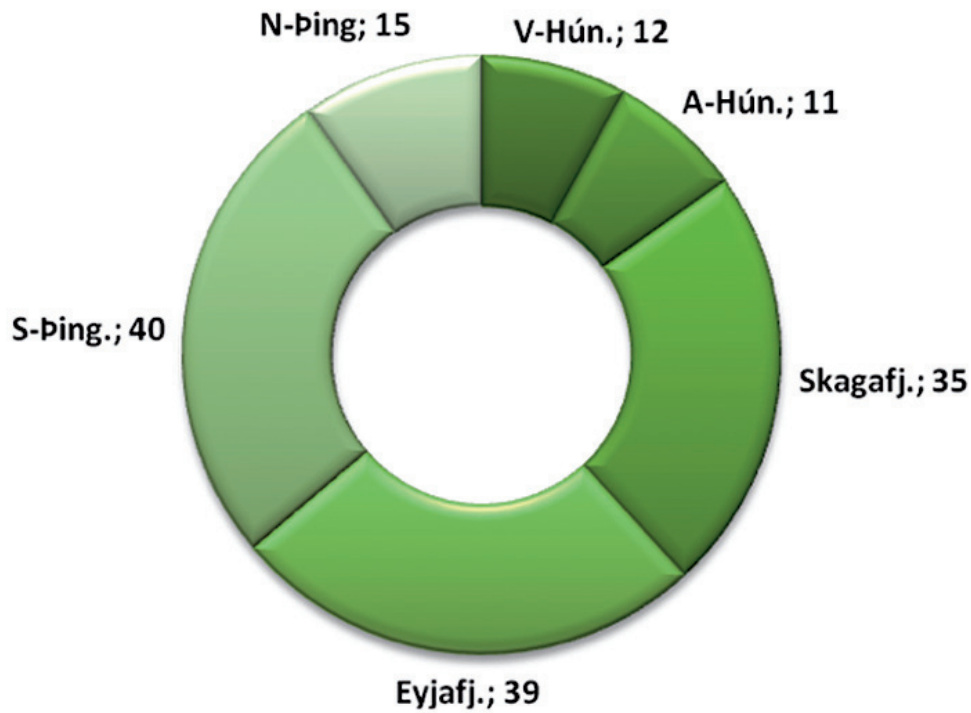
N.-Þingeyjarsýsla	Birki	Elri	Fura	Greni	Lerki	Reynir	Víðir	Ösp	Annað	Samtals
Garður	2.120	320	2.670	600	4.645	280				10.635
Garður 1	10.010			17.641	22.000					49.651
Gilhagi 2	80		1.874	4.032		115			72	6.173
Lindarbrekka	10.260		2.144	1.120	7.035	240				20.799
Lón 2		1.200	200	456						1.856
Presthólar	1.560		2.080	120	1.787	280				5.827
Sandfellshagi 2			1.200		5.881	33				7.114
Snartarstaðir 2	3.080	1.200	4.520		13.755	35	665			23.255
Valþjófsstaðir 1	520		1.600		3.679	105				5.904
Ærlækur	120		640		3.484	140				4.384
	27.750	2.720	16.928	23.969	62.266	1.228	665	0	72	135.598

Skagafjarðarsýsla	Birki	Elri	Fura	Greni	Lerki	Reynir	Víðir	Ösp	Annað	Samtals
Ásgarður	4.360	400	2.270		3.474	315				10.819
Ásgarður Eystri	3.504	2.080	1.990	804	3.674	315				12.367
Brennigerði		560	280	210					230	1.280
Brimnes		960			2.520	140				3.620
Brúnastaðir	989	560		216	3.010	140				4.915
Dalsmynni	4.740	720	4.000	1.512	13.000					23.972
Efri-Ás	1.995		9.920		28.800					40.715
Engihlíð	1.000	560	515							2.075
Flugumýrarhvamur	2.645	360	800	1.992	910	210	105	984		8.006
Garðakot		240	150		1.480					1.870
Gautland			320	192	1.480					1.992
Geitagerði	1.480	320	80	4.949		210				7.039
Hvammkot	5.005	240	15.248	600	1.340		70		35	22.538
Krithóll 2	80		725	8.895		210	68	408	10	10.396
Kýrholt	1.216	240		2.660	4.421	280	140	96		9.053
Lón			40		9.465	140				9.645
Marbæli	1.000			5.019		155		48		6.222
Melar	1.536		480		2.680	210				4.906
Merkigarður	3.253	800	1.960		4.474	70				10.557
Mælifellsá	1.504	720	2.280	720	4.000	140				9.364
Neðri-Ás 1	13.154		9.720			315				23.189
Páfastaðir	3.988		1.840			525		384		6.737
Silfrastaðir	1.396	320	980	1.368		350				4.414
Stapi	6.015				10.050					16.065
Stekkjjarflatir.	1.144			1.992	6.000	35		216		9.387
Stóru-Reykir	1.000	480	1.105	4.992		350		192		8.119
Úlfstaðir	432	400		2.872	280			312		4.296
Viðvík		400				140				540
	61.436	10.360	54.703	38.993	101.058	4.250	383	2.640	275	274.098

S.-Þingeyjarsýsla	Birki	Elri	Fura	Greni	Lerki	Reynir	Víðir	Ösp	Annað	Samtals
Ártún	1.000		754		938	300				2.992
Breiðanes								120		120
Brúnagerði	5.025			11.972	2.479					19.476
Draflastaðir	3.400				134					3.534
Engi	3.320	400	570	1.540		315				6.145
Engidalur	2.500					214				2.714
Fellshlíð	2.500		1.490	5.040		700				9.730
Gautlönd	3.485					35				3.520
Hallgilsstaðir	24		805	2.520	2.505	400				6.254
Hjallaheiði	1.500			2.040	4.000					7.540
Hjalli	1.000			5.520		100				6.620
Hjaltastaðir-skóg	250	320	2.850	2.696		200				6.316
Hrísgerði	1.005	560	9.025	2.024	8.010	430		40		21.094
Hróarsstaðir		240	620	1.000	5.000		60			6.920
Illugastaðir	14.003					770				14.773
Kálfborgará	2.005	240	595	2.040	4.510	500				9.890
Kárhóll				2.048						2.048
Knútsstaðir	1.320		640		1.645					3.605
Landamót				280						280
Litlaströnd	7.030		205		5.520					12.755
Lundarbrekka 2		320			6.752	100				7.172
Melar/Hjarðarholt	3.149				9.246					12.395
Narfastaðir	500	480	1.750	1.440	8.015	70				12.255
Núpar/Kjölur	2.200				1.042					3.242
Pálmholt			2.000	5.030	2.000					9.030
Sandvík	120		10.000	9.997	20.000	70	140			40.327
Tungunes	2.640				9.020					11.660
Víðifell	1.000	400	160	2.500	7.015	100				11.175
Víðivellir			1.500	1.500	6.015					9.015
Ytri-Skál					1.474					1.474
	58.976	2.960	32.964	59.187	105.320	4.304	200	160	0	264.071

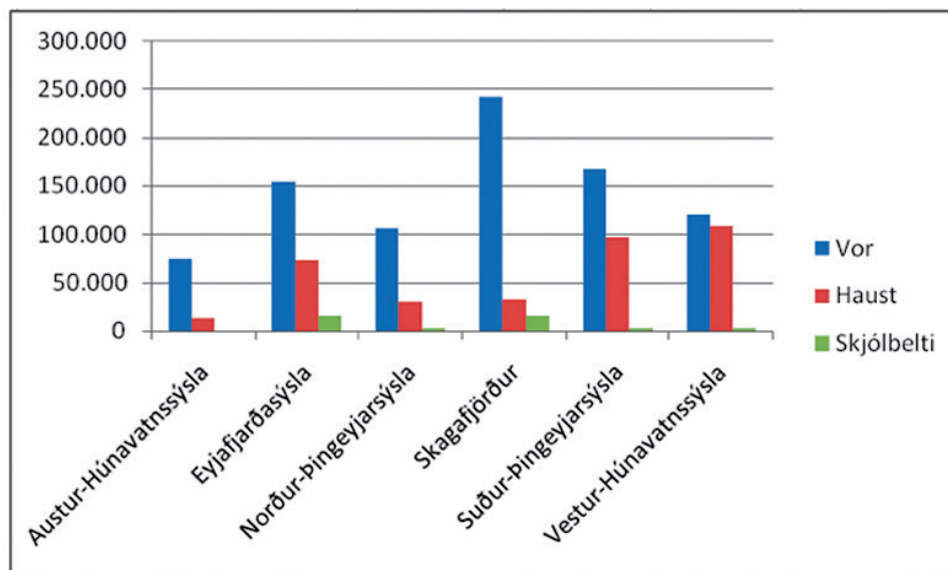
Heildargróðursetning í skógrækt árið 2008										
Sýsla	Birki	Elri	Fura	Greni	Lerki	Reynir	Víðir	Ösp	Annað	Samtals
V.-Húnavatnssýsla	115.326	2.880	21.150	14.232	69.386	2.240	2.529	538	70	228.351
A.-Húnavatnssýsla	40.868	3.520	6.365	3.498	28.814	2.905	0	1.720	0	87.690
Eyjafjarðarsýsla	64.809	7.040	29.570	19.637	104.353	1.675	0	192	105	227.381
N.-Þingeyjarsýsla	27.750	2.720	16.928	23.969	62.266	1.228	665	0	72	135.598
Skagafjarðarsýsla	61.436	10.360	54.703	38.993	101.058	4.250	383	2.640	275	274.098
S.-Þingeyjarsýsla	58.976	2.960	32.964	59.187	105.320	4.304	200	160	0	264.071
	369.165	29.480	161.680	159.516	471.197	16.602	3.777	5.250	522	1.217.189

Fjöldi samningsbundinna skógræktarjarða í árslok 2008



Heildargróðursetning árið 2008

Sýsla	Vor	Haust	Skjólbelti	
Austur-Húnavatnssýsla	74.673	13.017	813	88.503
Eyjafjarðasýsla	154.098	73.283	17.034	244.415
Norður-Þingeyjarsýsla	105.555	30.043	3.506	139.104
Skagafjörður	241.198	32.900	16.017	290.115
Suður-Þingeyjarsýsla	167.256	96.815	3.773	267.844
Vestur-Húnavatnssýsla	119.971	108.380	2.879	231.230
	862.751	354.438	44.022	1.261.211





Blandaður skógur á Hólum í Hjaltadal



Birki á Vöglum.



Lerki á Árssandi

Skjólbelti

Skjólbelti voru ræktuð á 41 jörð á árinu. Heildarlengd beltanna var um 45 km. miðað við einfalda röð. Það er aukning um 16 km. frá árinu áður.

Austur-Húnavatnssýsla	Ber	Birki	Fura	Greni	Lerki	Reynir	Víðir	Ösp	Annað	Samtals
Forsæludalur	43	43				42	363	36		527
Haukagil	64					35	139	48		286
	107	43	0	0	0	77	502	84	0	813

Vestur-Húnavatnssýsla	Ber	Birki	Fura	Greni	Lerki	Reynir	Víðir	Ösp	Annað	Samtals
Bessastaðir	33	33					233			299
Brekkulækur		40					70			110
Miðhóp							657			657
Reykir 1		40				28	252	37		357
Syðra-Kolugil		50			50	49	255	30		434
Syðri-Kárastaðir		111					911			1.022
	33	274	0	0	50	77	2.378	67	0	2.879

Skagafjörður	Ber	Birki	Fura	Greni	Lerki	Reynir	Víðir	Ösp	Annað	Samtals
Ásgarður Eystri	140	75				105	595	72		987
Dalsmynni	25	488				200	70	200	35	1.018
Flugumýri	55	40				70	258	48		471
Frostastaðir						115	105			220
Hafsteinsstaðir	105	120					1.480	130		1.835
Helluland	58	24			200	140	98	40		560
Silfrastaðir	630	513				455	6.105	336	210	8.249
Steinsstaðir	70					70	980	72		1.192
Stóra-Gröf syðri	105	80					210	120	35	550
Úlfsstaðir	70	128				140	525	72		935
	1.258	1.468	0	0	200	1.295	10.426	1.090	280	16.017



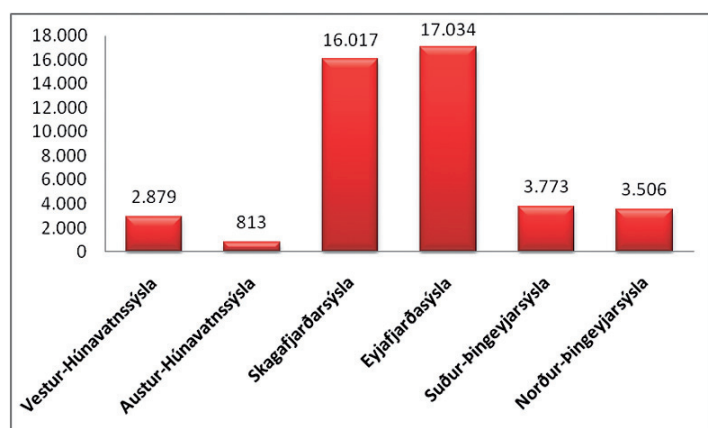
Eyjafjarðasýsla	Ber	Birki	Fura	Greni	Lerki	Reynir	Víðir	Ösp	Annað	Samtals
Arnarfell	93	30				107	1.027	84		1.341
Búland	56	112					735	112		1.015
Grænahlíð	75	106				68	680	96		1.025
Hesjuvellir	140	125				120	741	96		1.222
Hof	144	62				83	380	25	31	725
Jarðbrú	56	62				87	955	27		1.187
Kristnes	96	89	20			120	304	20		649
Litli-Dunhagi 1	180	319	43	52	80	205	1.619	89	15	2.602
Möðruvellir	142	104				141	1.336	198		1.921
Sigtún	75	80	40	40	40	115	150	165	15	720
Tjarnir		55					389	55		499
Vellir	150	582				166	1.146			2.044
Ytra-Garðshorn	77	72				144	887	141		1.321
Ytri-Bægisá 2					40		612	111		763
	1.284	1.798	103	92	160	1.356	10.961	1.219	61	17.034

Suður-Pingeyjarsýsla	Ber	Birki	Fura	Greni	Lerki	Reynir	Víðir	Ösp	Annað	Samtals
Hallgilsstaðir		24	1				200			225
Háls	1					75	240	96		412
Hvoll	34			24		16	234	85		393
Kross	63	40				64	334			501
Pálmholt		206					1.658	310		2.174
Úlfsbær	1	13					39	15		68
	99	283	1	24	0	155	2.705	506	0	3.773

Norður-Pingeyjarsýsla	Ber	Birki	Fura	Greni	Lerki	Reynir	Víðir	Ösp	Annað	Samtals
Holt	216	170	40		80	72	731	156	35	1.500
Laxárdalur	192	120					1.028	180	35	1.555
Svalbarðsskóli	48	80					251	72		451
	456	370	40	0	80	72	2.010	408	70	3.506

Alls gróðursett í skjólbelti árið 2008

Sýsla	Ber	Birki	Fura	Greni	Lerki	Reynir	Víðir	Ösp	Annað	Samtals
Vestur-Húnavatnssýsla	33	274	0	0	50	77	2.378	67	0	2.879
Austur-Húnavatnssýsla	107	43	0	0	0	77	502	84	0	813
Skagafjörður	1.258	1.468	0	0	200	1.295	10.426	1.090	280	16.017
Eyjafjarðasýsla	1.284	1.798	103	92	160	1.356	10.961	1.219	61	17.034
Suður-Pingeyjarsýsla	99	283	1	24	0	155	2.705	506	0	3.773
Norður-Pingeyjarsýsla	456	370	40	0	80	72	2.010	408	70	3.506
	3.237	4.236	144	116	490	3.032	28.982	3.374	411	44.022



Lengd ræktaðra skjólbelta árið 2008.

Vestur – Húnavatnssýsla

Samantekt

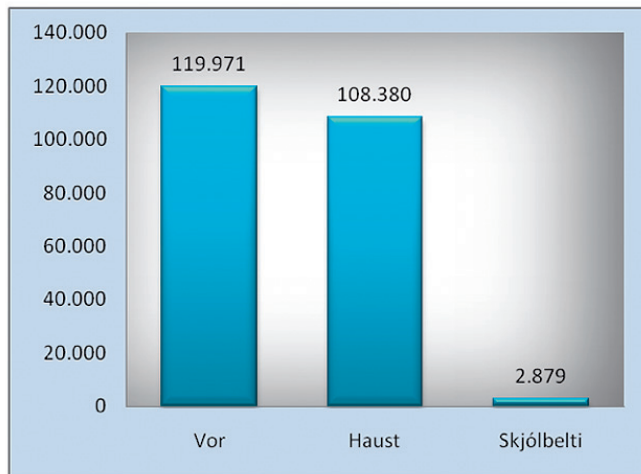
Skógrækt

Gróðursettar voru 228.351 plöntur á 9 jörðum og er það mikil aukning frá fyrra ári. Tveir nýir skógræktarsamningar voru gerðir á árinu og eru 12 jarðir með skógræktarsamninga um alls 754 ha lands.

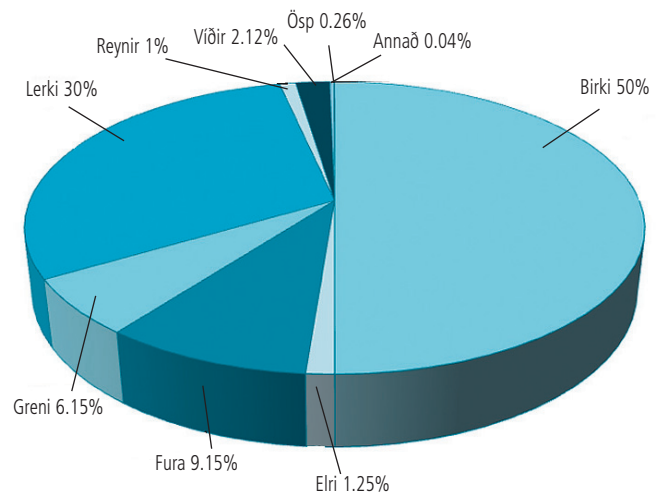
Skjólbeltarækt

Skjólbelti voru ræktuð á sex jörðum alls um 3 km og er það minnkun frá fyrra ári.

Gróðursetning í Vestur-Húnavatnssýslu 2008



Skipting tegunda í Vestur-Húnavatnssýslu 2008



Austur – Húnavatnssýsla

Samantekt

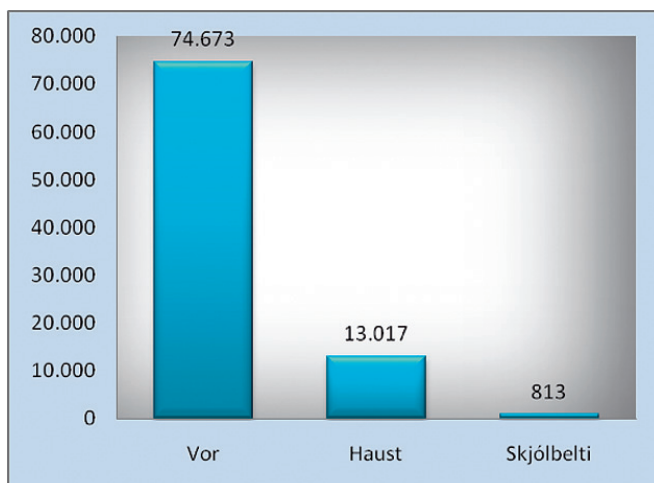
Skógrækt

Gróðursettar voru 87.690 plöntur á 11 jörðum og er það svipað magn og í fyrra, en gróðursett á fleiri jörðum. Enginn nýr skógræktarsamningur var gerður á árinu og eru nú 11 jarðir með skógræktarsamninga um alls 955 ha.

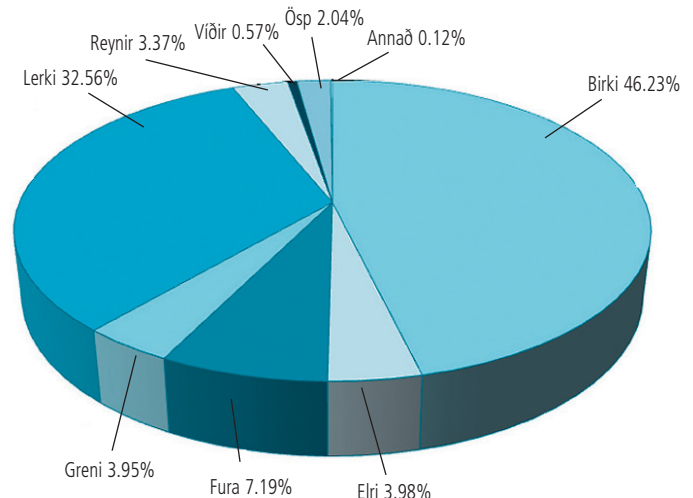
Skjólbeltarækt

0,8 km af skjólbeltum voru ræktaðir á tveimur jörðum og er það mun minna en á síðasta ári.

Gróðursetning í Austur-Húnavatnssýslu 2008



Skipting tegunda í Austur-Húnavatnssýslu 2008



Skagafjarðarsýsla

Samantekt

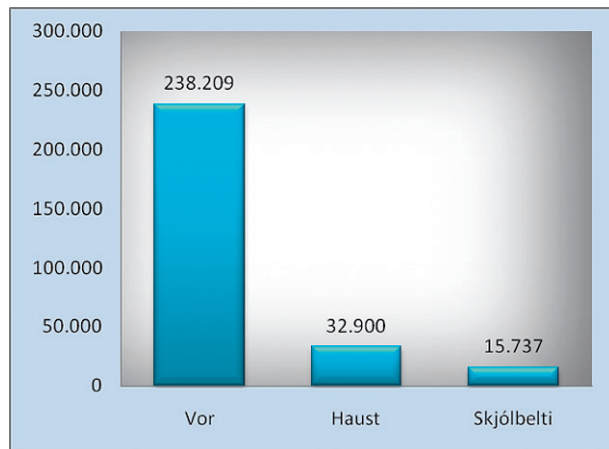
Skógrækt

Gróðursett var á 28 jörðum alls 274.098 plöntur og er það minnkun um rúmar 330 þúsund plöntur frá fyrra ári. Einn nýr skógræktarsamningur var gerður á árinu og eru nú 35 skógræktarsamningar í Skagafirði um alls 1.936 ha.

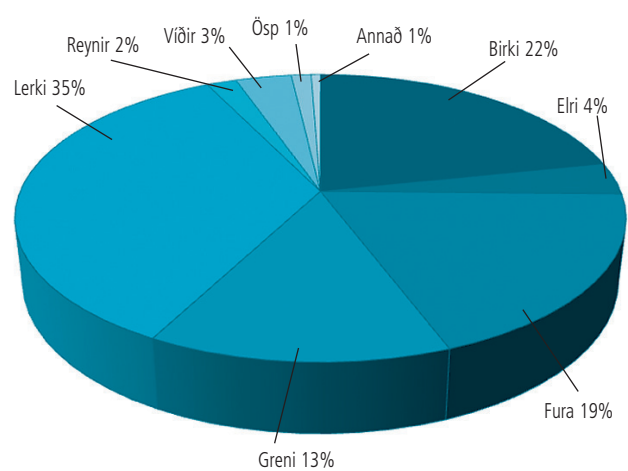
Skjólbeltarækt

Skjólbelti voru ræktuð á 10 jörðum, samtals 16 km á lengd og er það talsverð aukning frá því í fyrra.

Gróðursetning í Skagafjarðarsýslu 2008



Skipting tegunda í Skagafjarðarsýslu 2008



Eyjafjarðarsýsla

Samantekt

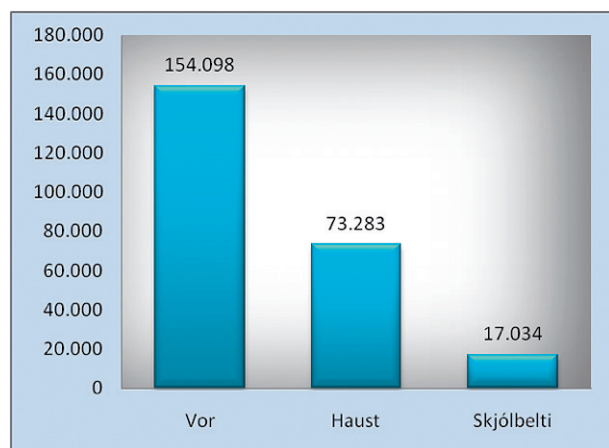
Skógrækt

Gróðursettar voru 227.381 plöntur á 28 jörðum og er það heldur meira en í fyrra. Einn nýr skógræktarsamningur var gerður á árinu og eru nú 39 jarðir með skógræktarsamninga um alls 1.969 ha. lands.

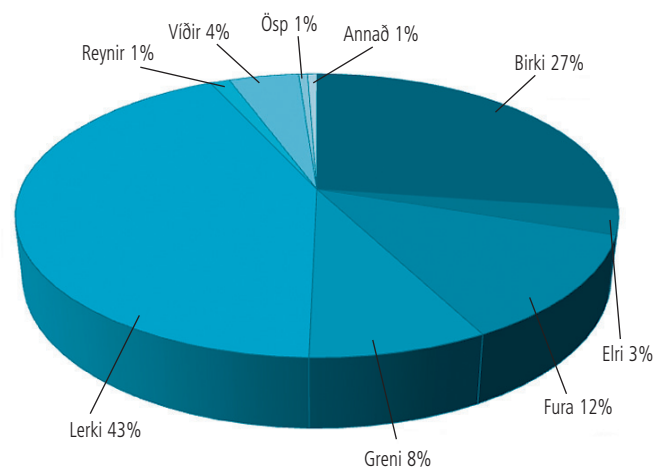
Skjólbeltarækt

Skjólbelti voru ræktuð á 14 jörðum, alls um 17 km og er það talsverð aukning frá fyrra ári.

Gróðursetning í Eyjafjarðarsýslu 2008



Skipting tegunda í Eyjafjarðarsýslu 2008



Suður-Pingeyjarsýsla

Samantekt

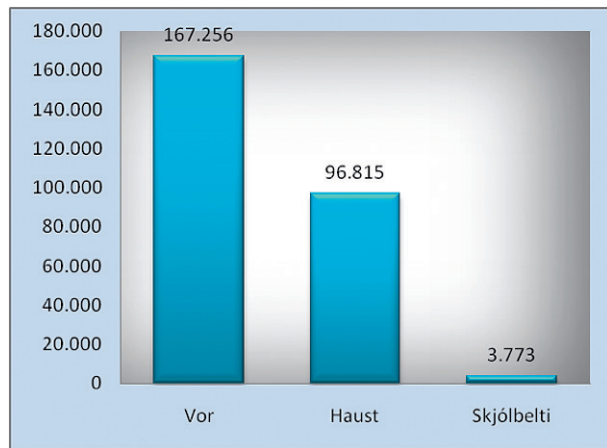
Skógrækt

Gróðursett var á 30 jörðum alls 264.071 plöntur og er það samdráttur upp á 42 þúsund plöntur frá fyrra ári. Einn nýr skógræktarsamningur var gerður á árinu og eru nú 40 jarðir með skógræktarsamninga um alls 2.043 ha lands.

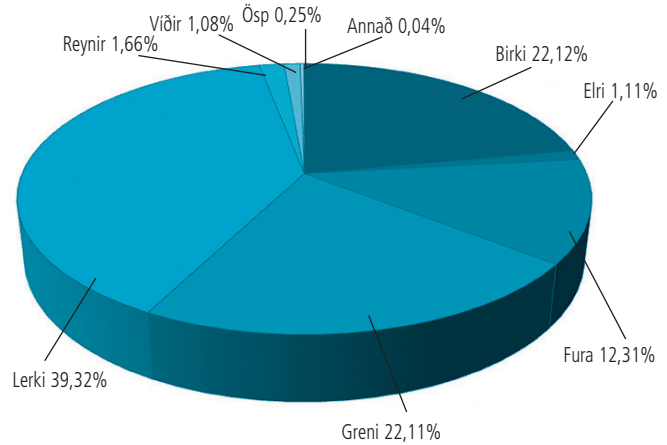
Skjólbeltarækt

Skjólbelti voru ræktuð á 6 jörðum, alls rúmir 3,7 km og er það samdráttur miðað við fyrra ár. Grisjun

Gróðursetning í Suður-Pingeyjarsýslu 2008



Skipting tegunda í Suður-Pingeyjarsýslu 2008



Norður-Pingeyjarsýsla

Samantekt

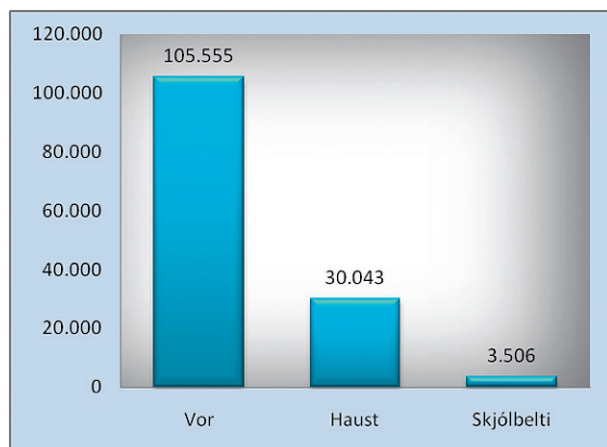
Skógrækt

Gróðursett var á 10 jörðum, alls 135.598 plöntur og er það um 43 þúsund plöntum minna en á síðasta ári. Einn nýr skógræktarsamningur var gerður á árinu og eru nú 15 jarðir með samninga um alls 811 ha lands.

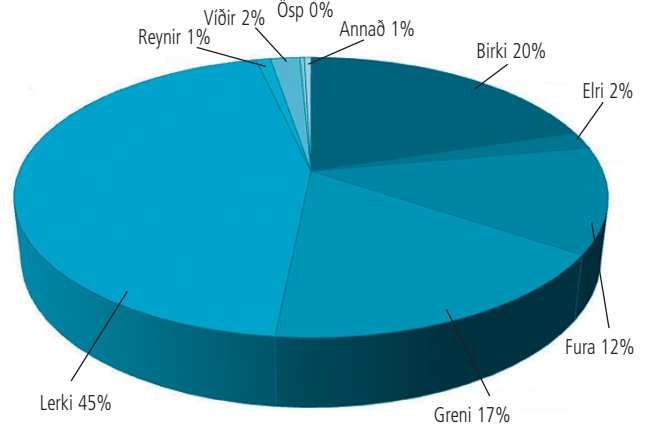
Skjólbeltarækt

Skjólbelti voru ræktuð á 3 bæjum alls um 3,5 km.

Gróðursetning í Norður-Pingeyjarsýslu 2008



Skipting tegunda í Norður-Pingeyjarsýslu 2008



Lykiltölur

Ýmsar lykiltölur	2005	2006	2007	2008
1 Fjöldi samningsbundinna skógræktarjarða	122	136	144	152
2 Flatarmál í hektörum	6,584	7,434	7,989	8459
3 Fjöldi jarða þar sem er gróðursett	100	99	102	116
4 Fjöldi skjólbeltaræktenda	47	35	29	41
5 Lengd ræktaðra skjólbelta í km.	56	39	34	45
6 Heildarfjöldi gróðursettra plantna	1,381,305	1,391,136	1,476,935	1,261,211
7 Kostnaður per gróðursetta plöntu	72.48 kr	80.90 kr	89.60 kr	99.60 kr
8 Ársverk	3.4	2.8	3.6	3.32

Lykiltölur úr ársreikningi	2005		2006		2007		2008	
9 Heildarfjárveiting	105,300,000		109,200,000		113,000,000		116,600,000	
10 Heildargjöld	100,122,901		112,567,814		132,346,194		125,570,522	
11 Laun og launatengd gjöld	18,420,147	18.4%	16,031,445	14.2%	21,937,733	16.6%	21,836,491	17.4%
12 Starfstengdur kostnaður	2,786,935	2.8%	3,368,566	3.0%	3,154,138	2.4%	1,925,099	1.5%
13 Aðkeypt þjónusta	5,921,497	5.9%	6,275,755	5.6%	10,165,621	7.7%	12,011,611	9.6%
14 Framlög til skógarbænda	70,237,197	70.2%	74,934,898	66.6%	88,718,974	67.0%	85,854,880	68.4%
15 Annar rekstarkostnaður	1,679,433	1.7%	4,041,920	3.6%	7,085,778	5.4%	3,400,857	2.7%
16 Eignakaup	1,077,692	1.1%	7,915,230	7.0%	1,283,950	1.0%	541,614	0.4%
17 Ýmsar sértekjur	1,168,803	1.2%	1,160,838	1.0%	1,211,122	0.9%	1,434,742	1.1%
18 Hagnaður/Tap	6,345,902	6.0%	-2,206,976	-2.0%	-18,135,072	-16%	-7,535,780	-6.0%

Skýringar

- 1 Fjöldi þeirra jarða sem þinglýstir skógræktarsamningar eru í gildi við í lok hvers árs
- 2 Heildarflatarmál skógræktarsvæða með þinglýsta samninga í lok hvers árs
- 3 Fjöldi þeirra jarða þar sem er gróðursett ár hvert
- 4 Fjöldi þeirra bænda sem leggja út ný skjólbelti ár hvert
- 5 Lengd nýrra skjólbelta ár hvert
- 6 Heildarfjöldi allra gróðursettra plantna í skógrækt og skjólbeltarækt ár hvert
- 7 Fjöldi gróðursettra plantna deilt í heildargjöld ár hvert
- 8 Ársverk starfsmann Norðurlandsskóga, fastráðinna og sumarstarfsmanna
- 9 Heildarfjárveiting til Norðurlandsskóga
- 10 Heildargjöld
- 11 Heildarlaun starfsmanna og stjórnar Norðurlandsskóga
- 12 Aksturskostnaður, dagpeningar, ferðakostnaður, fundir, risna
- 13 Sími, tölvuþj., prentun, bókhald, bifv.-húsn.kostn.
- 14 Framlög til bænda, plöntur, áburður, ofl.
- 15 Ýmis annar kostnaður
- 16 Jarðvinnslutæki, gróðursetningaáhöld, tölvubúnaður ofl.
- 17 Ýmsar sértekjur
- 18 Afgangur / tap um áramót

Fundargerðir stjórnar Norðurlandsskóga

Vegna mistaka féllu 3 síðustu fundargerði síðasta árs út úr ársskýrslu 2007, þær eru birtar hér.

46. Fundur í stjórn Norðurlandsskóga mánudaginn 10. september 2007 í Gömlu gróðrarstöðinni kl. 11:00.

Mætt: Stefán Guðmundsson, Stefán Jónsson, Sigurður Skúlason og Valgerður Jónsdóttir framkvæmdastjóri sem skrifaði fundargerð.

1. Staðan og starfið framundan

Framkvæmdastjóri fór yfir stöðu framkvæmda. Gróðursetningar ganga vel, um 600.000 plöntur verða gróðursettar í haust.

2. Staðfesting ársreiknings

Ríkisendurskoðun hefur yfirfarið ársreikning Norðurlandsskóga án athugasemda. Lagt var fram endurskoðunarbréf. Stjórn staðfesti ársreikninginn með undirskrift.

3. Starfsmannamál

Fjórar umsóknir bárust um starf svæðisstjóra. Stjórn samþykkir að ráða Bergsvein Þórsson í stöðuna. Framkvæmdastjóra falið að ganga frá ráðningasamningi við Bergsvein.

4. Önnur mál

• Grænni skógar

30 manns hafa skráð sig í námið, reiknað er með að fyrsta námskeiðið verði haldið 5.-6. október.

• Inntaka nýrra jarða

Fjórar umsóknir hafa borist frá síðasta stjórnarfund. Samþykkt að fresta inntöku nýrra jarða þar til ljóst verður hver fjárframlög næsta árs verða.

• Kaup á viðarvinnsluvél

Skógræktarfélag Eyfirðinga hefur áhuga á að kaupa viðarvinnsluvél í félagi við Norðurlandsskóga. Vélin mundi nýtast bændum sem byrjaðir eru að grisja í sínum skógum. Stjórn felur framkvæmdastjóra að kanna hentugar vélar og leggja fram tillögur fyrir næsta stjórnarfund.

Fleira ekki gert, fundi slitið

47. Fundur í stjórn Norðurlandsskóga þriðjudaginn 23. október 2007 í Gömlu gróðrarstöðinni kl. 11:00.

Mætt: Stefán Guðmundsson, Stefán Jónsson, Sigurður Skúlason, Valgerður Jónsdóttir framkvæmdastjóri og Brynjar Skúlason sem skrifaði fundargerð.

1. Fyrirhugaðar stjórnsýslubreytingar

Framkvæmdastjóri fór yfir þær breytingar sem tilkynntar hafa verið í stjórnsýslunni. Skógrækt ríkisins og Landgræðsla ríkisins munu flytjast yfir í umhverfisráðuneytið um áramót og landbúnaðarskólarnir yfir í menntamálaráðuneytið. Landshlutaverkefnið í skógrækt munu vistast áfram í sameiginlegu ráðuneyti landbúnaðar og sjávarútvegs. Sigurður lýsti áhyggjum Skógræktar ríkisins á því að verið væri að skipta málaflöknum skógrækt niður í mörg ráðuneyti, því fylgdi sú hættu að skógræktargeirinn yrði sundraður og kæmi ekki fram sem ein heild.

Fundarmenn sammála um að æskilegast væri að skógræktargeirinn væri allur vistaður undir sama ráðuneyti en stjórnin leggur áherslu á að landshlutaverkefnið eru verkefni bænda og eiga því best heima undir stjórn ráðuneytis landbúnaðar.

Ef fyrirnefndar tillögur ná fram að ganga er mikilvægt að vinna að og móta samstarfsvettvang skógræktarstofnanna á milli ráðuneyta.

2. Fjárveitingar

Samkvæmt fjárlögum fyrir árið 2008 er gert ráð fyrir að Norðurlandsskógar fái 114,7 miljóna fjárveitingu. Það er aðeins 1,7 milj. kr. hækkun frá fyrra ári og nær sú hækkun ekki að vega upp á móti verðlagsbreytingum þannig að raunlækkun fjármagns er um 2-3 miljónir.

Þetta er annað árið í röð þar sem um er að ræða raunskerðingu fjármagns til verkefnisins og er það í engu samræmi við þá þingsályktun sem samþykkt var árið 2003. Samkvæmt þeirri tillögu hefðu Norðurlandsskógar átt að fá um 180 miljónir króna á fjárlögum 2008.

Stjórnin lýsir vonbrigðum sínum með að ekki hefur verið staðið við fjárveitingar samkvæmt þeirri þingsályktun sem alþingi samþykkti árið 2003. Ljóst er að ef ekki fást auknar fjárveitingar nú verður verkefnið að draga saman seglin, segja upp plöntukaupasamningum og hætta að taka inn nýjar jarðir.

Framkvæmdastjórar landshlutaverkefnanna hafa nú þegar pantað tíma hjá fjárveitinganefnd, landbúnaðarnefnd og landbúnaðarráðherra.

3. Kaup á viðarvinnsluvél

Framkvæmdastjóri lagði fram tillögu um kaup á viðarvinnsluvél í framhaldi af umræðum á síðasta stjórnarfundum. Stjórn samþykkir kaup á vélinni, kostnaður er um 0,5 milljón.

4. Grisjun í ósamningsbundnum skógum.

Grisjunarþörf í þeim skógarreitum sem byrjað var að gróðursetja í undir merkjum nytjaskógræktar á bújörðum á árabílinu 1980-1990 er víða orðin mikil. Ljóst er að ef ekki verður grísað í þessum reitum munu umtalsverð verðmæti fara til spillis.

Stjórn samþykkir að skrifa eigendum þessara skógarreita bréf þar sem spurt verður hvort menn hafi áhuga á að Norðurlandsskógar komi að grísa eftir því sem bolmagn verkefnisins leyfir. Einnig verði hvatt til þess að gerðir verði samningar við Norðurlandsskóga um skógana í þeim tilfellum þar sem svæðin eru til þess fallin.

Fleira ekki gert, fundi slitið.

48. Fundur í stjórn Norðurlandsskóga föstudaginn 14. Des. 2007 í Gömlu gróðrarstöðinni kl. 18:00.

Mætt: Stefán Guðmundsson, Stefán Á. Jónsson, Sigurður Skúlason og Valgerður Jónsdóttir framkvæmdastjóri sem skrifaði fundargerð.

1. Framkvæmdir ársins

Framkvæmdastjóri fór yfir framkvæmdir ársins. Alls voru gróðursettar 1.473.746 plöntur sem er aukning um 80.000 frá í fyrra. Talsvert var jarðunnið og lagt af skógarlóðum. Einnig var grísað á nokkrum jörðum. Framkvæmdir ársins verða nánar útlistaðar í ársskýrslu.

2. Fjárveitingar/Fjárhagsáætlun

Ekki fékkst aukin fjárveiting miðað við fyrstu birtu fjárlög þrátt fyrir ítrekaðar tilraunir til að ná eyrum fjárveitingavaldsins.

Ljóst er að skera verður niður eins og hægt er og beita aðhaldi í hvívetna á næsta ári.

Framkvæmdastjóri lagði fram fjárhagsáætlun 2008 sem gerir ráð fyrir rúmlega 6 mkr. tapi. Í áætluninni hefur verið tekið tillit til þess að sagt verði upp plöntukaupasamningi um 100.000 plöntur sem var til afhendingar næsta haust. Einnig verður dregið úr framkvæmdum eins og kostur er.

Stjórn samþykkir fjárhagsáætlunina og felur framkvæmdastjóra að leita leiða til að draga enn frekar úr kostnaði á næsta ári.

3. Inntaka nýrra jarða

Fimm jarðir eru nú á biðlista um að komast inn í verkefnið. Stjórnin sér ekki annan kost í ljósi skertra fjárveitinga en að halda að sér höndum varðandi inntöku nýrra jarða í verkefnið.

Framkvæmdastjóra falið að skýra umsækjendum frá stöðunni.

4. Starfsmannamál

Framkvæmdastjóri tilkynnti um töku fæðingarorlofs í 6 mánuði frá og með byrjun maí 2008. Formanni falið að semja við Brynjar Skúlason um að leysa framkvæmdastjóra af.

Fleira ekki gert, fundi slitið.

49. fundur í stjórn Norðurlandsskóga miðvikudaginn 19. mars 2008 í Gömlu gróðrarstöðinni kl. 11:00.

Mætt eru Stefán Guðmundsson, Stefán Á. Jónsson og Sigurður Skúlason auk Valgerðar og Brynjars sem skrifaði fundargerð.

1. Staðan og starfið framundan.

Öllum skógarbændum hefur verið skrifað og boðið að endurnýja samning skv. nýjum lögum, unnið er að því á fullum krafti að ganga frá þessari endurnýjun en um ¾ skógarbænda hafa óskað eftir endurnýjun. Í dag eru í gildi 148 skógræktarsamningar. Búið er að grísa umtalsvert frá áramótum. Öllum sveitarstjórnnum á starfssvæði Norðurlandsskóga var skrifað bréf í årsbyrjun og boðið kynning á Norðurlandsskógaverkefninu. Nokkur sveitarfélög hafa þegar óskað eftir kynningu og von á því að allmargir kynningafundir verði á næstu vikum.

2. Ársreikningur 2007.

Lagður fram til kynningar. Verður lagður fram til samþykktar að lokinni endurskoðun ríkisendurskoðunar. Samkvæmt ársreikningi er tap ársins 18,3 mkr. Verkefnið er þó ekki í skuld við ríkissjóð um áramót vegna afgangsrá frá fyrri árum.

3. Ársskýrsla 2007.

Lögð fram, stjórn samþykkir ársskýrsluna.

4. Inntaka nýrra jarða.

Stjórnin samþykkir að taka inn eftirfarandi jarðir: Hrísar í Eyjafirði, Eyvindarstaðir í Eyjafirði, Reykir í Skagafirði, Mósóggar í Fljótum, Skagafirði.

5. Innsend erindi.

Landbúnaðarháskólinn á Hvanneyri hefur óskað eftir styrk vegna nemendaverkefna. Annars vegar er sótt um styrk til aðfangakaupa tengt mastersverkefni Rakelar J. Jónsdóttur um plöntugæði en hún kemur til með að verða sumarstarfsmaður hjá NLS í sumar. Hins vegar er um að ræða verkefni tengt asparkynbótum gagnvart asparryði. Stjórnin samþykkir að styrkja verkefni um plöntugæði um kr. 500 þús.

6. Grænsíða.

Að mati starfsmanna NLS er Grænsíða ekki að virka eins og til var ætlast, nokkur óvissa er um framhaldið og samvinnu LHV varðandi Grænsíðu. Rætt um áframhaldandi uppbyggingu og rekstur kerfisins. Stjórn NLS telur ekki raunhæft að fjármagna áframhaldandi vinnu við grunninn af rekstrarfé verkefnanna. Verði ákveðið að halda áfram með uppbyggingu og þróun Grænsíðu verði að leita fjármagns annað. Fyrirhugaður er fundur verkefnanna þar sem ákvörðun verður tekin um framhaldið.

7. Önnur mál

- Sumarstarfsmaður. Rakel Jakobína Jónsdóttir skógfræðingur hefur verið ráðin frá byrjun apríl.
- Fagráðstefna og aðalfundur LSE verður á Hvolsvelli 3. til 5. apríl. Fundarboð lögð fram til kynningar.
- Aðalfundur Félags skógarbænda á Norðurlandi verður haldinn í Varmahlíð föstudaginn 28. mars kl 20:00. Nýráðinn framkvæmdastjóri LSE mætir á fundinn og verður með framsögu.
- Stefnt að næsta stjórnarfundi í lok apríl.

Fleira ekki gert fundi slitið.

50. stjórnarfundur Norðurlandsskóga, miðvikudaginn 29. mars 2008 í Gömlu gróðrarstöðinni kl. 11:00.

Mættir eru Stefán Guðmundsson, Stefán Jónsson og Sigurður Skúlason auk Valgerðar og Brynjars.

1. Staðan og starfið framundan.

Brynjars og Stefán fóru á sameiginlegan fund verkefnanna til að ræða um stöðu Grænsíðu. Birni og Ólöfu falið að leita eftir fjármagni til að ljúka verkinu. Dregist hefur að setja saman þingsályktunartillögu um fjármagn til skógræktar til næstu ára. Það virðist útséð með að það dragist fram á haustþing. Verið er að skoða plöntur sem verða til afhendingar og lítur út fyrir að megnið af því sem samningar eru um verði til afhendingar. Í vor verða afhentar fyrstu plönturnar úr frystigeymslu frá Barra. Ljóst er að fjárhagur þessa árs verður mjög erfiður en reynt verður að standa við plöntusamninga. Rakel er komin til starfa í 100% starf til haustsins. Verið er að gera úttekt á verkefnunum í ráðuneytinu og einungis jákvæð viðbrögð við rekstri Norðurlandsskóga. Búið er að halda kynningu í 4 sveitarfélögum, Akureyrarbæ, Dalvíkurbyggð, Þingeyjarsveit og Langanesbyggð. Stefnt er að því að gróðursetja um 1,2 millj. plantna í ár sem er 20% samdráttur frá síðastliðnu ári. Gerðir hafa verið 2 nýir samningar frá áramótum.

2. Taxtar.

Taxtar hafa verið uppreiknaðir samkv. launavísitölu með einni undantekningu sem er að umsýslugjaldið er það sama og frá fyrra ári enda var það tekið upp vorið 2007. Stjórnin samþykkir taxtana eins og þeir liggja fyrir.

3. Innsend erindi.

Ármann Rögnvaldsson, Syðri Haga, hefur sótt um að fá aflýst samningi og vill greiða til baka framlagið. Stjórnin samþykkir það fyrir sitt leyti enda hefur Ármann greitt framlag til baka að fullu með verðbótum.

4. Inntaka nýrra jarða.

Grísará í Eyjafjarðarsveit hefur óskað eftir inngöngu í verkefnið. Þar var grísaður eldri skógur í vetur frá tíma nytjaskógræktar á bújörðum. Stjórnin samþykkir inntöku Grísará.

5.

Guðríður Baldvinsdóttir hefur sagt upp störfum frá 1. maí en er tilbúin til að taka að sér einstök verkefni. Stjórnin samþykkir að auglýst verði eftir nýjum starfsmanni í hennar stað.

Fleira ekki gert, fundi slitið.

51. stjórnarfundur Norðurlandsskóga, miðvikudaginn 17. september 2008 í Hótel Varmahlíð kl. 12:30.

Mættir eru Stefán Guðmundsson, Sigurður Skúlason, Anna Ragnarsdóttir (varamaður í fjarveru Stefáns Jónssonar) og Brynjar Skúlason.

1. Staðan og starfið framundan

Gróðursetningar vorið 2008 tókst með miklum ágætum. Gróðursettar voru um 900 þús. plöntur í vor og um 370 þús. plöntur verða gróðursettar í haust sem er um 250 þús. lækkun frá síðasta ári. Framkvæmdir hafa gengið hnökralítið og plöntugæði almennt mjög góð. Vorið var hagstætt, sumarið hefur verið hlýtt og jörð vel rök í vor og árangur og vöxtur í samræmi við það. Brynjar og Stefán fóru fund Arndísar og Sigurgeirs í Sjávarútvegs- og landbúnaðarráðuneytinu og greindu þeim frá erfiðri rekstrarstöðu. Þar ber helst að nefna miklar hækkanir launa- og neyslúvísitölu síðasta árið á meðan fjárveitingar til Norðurlandsskóga hafa ekki haldið í við verðlag og verið langt undir væntingum. Verkefnið er með fjárhagslegar skuldbindingar til næstu 2ja ára og því verður enn erfiðra að standa við rekstur næsta árs ef ekki koma til verulegar hækkanir á framlagi. Samkv. upplýsingum í ráðuneytinu eru um 12 millj. króna ónýttar fjárheimildir frá upphafi verkefnisins sem nýta þarf á þessu ári til að standa við fjárskuldbindingar um plöntukaup.

Grænni skógar á Norðurlandi fór í góða ferð til Skotlands og lærðu skógarbændur þar gífurlega mikið enda margt líkt með skoskri skógrækt og íslenski bæði vistfræðilega og félagslega. Í undirbúningi er útgáfa fræðslubæklinga um Landshlutabundnu skógræktarverkefnið sem annars vegar er gerður fyrir opinbera aðila og hins vegar upplýsingabæklingur til almennings. Stefnt er að því að uppkast til yfirlestrar verði tilbúið í lok september. Skógrækt ríkisins og Skipulagsstofnun hefur gefið út leiðbeiningabækling sem heitir „Skógrækt í skipulagsáætlunum sveitarfélaga“ sem á eftir að koma að góðum notum í kynningarstarfinu.

2. Samþykkt ársreiknings 2007

Stjórnin samþykkir ársreikninginn og gerir ekki athugasemdir við endurskoðun hans og undirritar hann því til staðfestingar að undanskildum Stefáni Jónssyni sem ekki gat setið stjórnarfundinn.

3. Starfsmannamál

Auglýsa þarf eftir nýjum starfsmanni í stað Guðríðar Baldvinsdóttur. Stjórnin felur framkvæmdastjóra að auglýsa eftir nýjum starfsmanni.

4. Inntaka nýrra jarða

Samþykkt að taka inn í verkefnið jarðirnar Dunhól II, Hafgrímsstaði, Skeggjastaði og Valadal.

5. Önnur mál

Fleira ekki tekið fyrir, fundi slitið 13:50

52. stjórnarfundur Norðurlandsskóga, miðvikudaginn 12. desember 2008 í Gömlu gróðrarstöðinni kl. 18.

Mætt eru Stefán Guðmundsson, Sigurður Skúlason, Anna Ragnarsdóttir og Valgerður Jónsdóttir.

1. Fjárhagsáætlun 2009

Framkvæmdastjóri skýrði frá því að hún hefði verið boðuð til fundar í sjávarútvegs- og landbúnaðarráðuneyti í morgun. Þar var tilkynnt að framlag til allra landshlutaverkefnanna yrði skorðið niður um 20% frá áður birtum fjárlagatillögum. Þetta þýðir að Norðurlandsskógar fá 100 mkr. á fjárlögum næsta árs í stað 114, 7 mkr. á árinu sem er að líða. Ljóst er að raunskerðingin er nær 30 mkr. sé tillit tekið til verðlagsbreytinga.

Miklar umræður urðu um stöðuna og þá erfiðleika sem við blasa í rekstri verkefnisins.

Stjórnin lýsir miklum vonbrigðum með niðurskurðin og telur að nú hefði verið nær að auka framlög til verkefnanna í ljósi þess að um 80% af framlögunum renna beint til atvinnusköpunnar.

Framkvæmdastjóra er falið að leita allra leiða til að hagræða og skera niður í rekstri verkefnisins en vandséð er hvernig ná má fram þessum sparnaði þar sem skorðið hefur verið niður það sem hægt er undanfarin ár.

Ákveðið að halda stjórnarfund snemma í janúar þegar fjárhagsáætlun hefur verið unnin miðað við þessar forsendur.

2. Staðan og starfið framundan

Framkvæmdastjóri fór yfir stöðu mála. Verkefnastaðan er góð, unnið er að skráningum framkvæmda ársins. Rakel J. Jónsdóttir sem ráðin var í stað Guðríðar hefur unnið skjólbeltaúttekt á starfssvæði verkefnisins í sumar. Útkoman er afar góð en 85% beltana eru í góðu lagi og þarfnast ekki íbóta eða lagfæringar. Rakel vinnur nú að skýrslu um úttektina og verður hún kynnt stjórn nánar síðar.

*Fleira ekki tekið fyrir, fundi slitið 19:00
Fundargerð ritaði Valgerður Jónsdóttir*



Úr Kjarnaskógi.



Frá Hofi.



Ársreikningur 2008

Rekstrarreikningur fyrir árið 2008

	Sundurl.	Reikningur 2008	Reikningur 2007	Fjárheimildir 2008
Tekjur				
Sértekjur.....	2	1,434,742	1,211,122	0
Markaðar tekjur.....	3	0	0	0
Aðrar rekstrartekjur.....	3	0	0	0
Tekjur samtals		1,434,742	1,211,122	0
Gjöld				
101 Norðurlandsskógar.....	4	125,570,552	132,346,194	116,600,000
201 Viðfang nr 2.....	4	0	0	0
301 Viðfang nr 3.....	4	0	0	0
401 Viðfang nr 4.....	4	0	0	0
501 Viðfang nr 5.....	4	0	0	0
Gjöld samtals		125,570,552	132,346,194	116,600,000
Tekjur umfram gjöld		-124,135,810	-131,135,072	-116,600,000
Framlag ríkissjóðs		116,600,000	113,000,000	116,600,000
Tekjuafgangur/-halli		-7,535,810	-18,135,072	0



Norðurlandsskógar 04-336

Efnahagsreikningur 31. desember 2008

	Sundurl.	Reikningur 2008	Reikningur 2007
Eignir			
Fastafjármunir			
Áhættufjármunir.	6	0	0
Langtímakröfur.	7	0	0
Fastafjármunir samtals.		0	0
Veltufjármunir			
Vörubirgðir.	8	0	0
Inneign hjá ríkissjóði.	5	0	7,327,731
Skammtímalán.	7	0	0
Skammtímakröfur aðrar.	8	2,978,390	624,690
Handbært fé.	9	4,219,696	4,161,971
Veltufjármunir samtals.		7,198,086	12,114,392
Eignir samtals.		7,198,086	12,114,392



Norðurlandsskógar 04-336

Efnahagsreikningur 31. desember 2008

	Sundurl.	Reikningur 2008	Reikningur 2007
Skuldir og eigið fé			
Eigið fé			
Höfuðstóll	10		
Staða í ársbyrjun.		11,963,680	30,098,752
Breyting v/lokafjárlaga.		0	0
Tekjujöfnuður ársins.		-7,535,810	-18,135,072
Höfuðstóll í árslok.		4,427,870	11,963,680
Annað eigið fé			
Bundið eigið fé.		0	0
Framlag til eignamyndunar.		0	0
Annað eigið fé samtals.		0	0
Eigið fé í árslok		4,427,870	11,963,680
Langtímaskuldir			
Langtímaskuldir	11		
Tekin löng lán.		0	0
Langtímaskuldir samtals.		0	0
Skammtímaskuldir			
Yfirdráttur á bankareikningum.	9	0	0
Skuld við ríkissjóð.	5	2,376,939	0
Skammtímalántökur	11	0	0
Aðrar skammtímaskuldir	12	393,277	150,712
Skammtímaskuldir samtals.		2,770,216	150,712
Skuldir samtals.		2,770,216	150,712
Skuldir og eigið fé samtals.		7,198,086	12,114,392
		0	0

