



NORÐURLANDSSKÓGAR

Gömlu gróðrarstöðinni, Krókeyri
600 Akureyri
Sími: 461 5640 Fax: 461 5648
nls@nls.is www.nls.is



NORÐURLANDSSKÓGAR

Ársskýrsla 2007

Ársskýrsla Norðurlandsskóga 2007



Samantekt	2
Námskeið og kynning.....	3
Samningar	3
Grisjun	3
Stjórn og starfsmenn.....	3
Áhöld og tæki.....	4
Plöntukaup	5
Fjármál	5
Rannsóknarstarf.....	6
Framkvæmdir – heildaryfirlit	7
Vestur – Húnavatnssýsla.....	13
Austur – Húnavatnssýsla	14
Skagafjarðarsýsla.....	15
Eyjafjarðarsýsla.....	16
Suður-Þingeyjarsýsla	17
Norður-Þingeyjarsýsla	18
Lykiltölur.....	19
Fundargerðir stjórnar Norðurlandsskóga	20
Ársreikningur 2007.....	23

Samantekt

Framkvæmdir gengu vel á árinu, þó olli þurrkur mönnum talsverðu hugarangri en svo virðist sem nýgróðursetningar hafi komið vel út eftir sumarið og afföl sáralítill. Óvenju hlýtt var í sumar samfara þurrkinum og vöxtur á unglöntum óvenju góður víða þrátt fyrir þurrkinn. Gróðursettar voru 1.474.746 plöntur sem er svipað magn og ráð var fyrir gert. Talsvert átak var gert í að leggja slóða um skógræktarsvæði og einnig var talsvert mikið grisjað.



Gróðursett í jarðunnið land í Hvammkoti í Skagafirði



Rétt val á gróðursetningastað hefur úrslitaáhrif á lífslíkur og þroska plantna

Tíðarfar og vöxtur

Árið í heild var óvenju hlýtt og þurr um allt land.

Í apríl gengu tvær hitabylgjur yfir landið, í byrjun mánaðarins komst hiti í 21,2°C á Austurlandi og hefur hiti ekki mælst svo hár á landinu áður á þessum árstíma.

Síðari hitabylgjan gekk yfir síðustu daga mánaðarins, þá féll landshitamet aprílmánaðar þegar hiti komst í 23°C í Ásbyrgi. Úrkoma í apríl hefur ekki mælst jafnmikil frá árinu 1989 en á Akureyri var úrkoma mánaðarins 50% yfir meðaltali.

Maí byrjaði með hlýindum en mestur hluti mánaðarins var kaldur og fremur þurr. Júní var fremur hlýr og afar þurr. Á Akureyri hefur aldrei áður mælst minni úrkoma, aðeins 0,4 mm.

Júlí var einnig hlýr og óvenjuþurr var um mikinn hluta landsins, jafnvel svo að gróðri hrakaði og vatnsból þornuðu.

Fyrri hluti ágústmánaðar var fremur kaldur og þurr en seinni hluta mánaðarins byrjaði loks að rigna og mikið rigndi áfram í september. Október var einnig óvenjuhlýr og úrkoma var 74% yfir meðallagi á Akureyri.

Skógræktarfolk hafði talsverðar áhyggjur af nýgróðursettum plöntum þar sem víða var afar þurr og hlýtt í sumar. Úttektir á lifun plantna í haust sýna þó að afföll eru sáralítill og kemur það í raun þægilega á óvart. Úrkoman í haust var svo óvenjumikil og ættu plöntur að hafa verið vel undirbúnar undir veturinn.

Námskeið og kynning

Námskeiðaröðin Grænni skógar 1 fór af stað í haust. Þetta er annar hópurinn sem fer í gegnum þetta nám á Norðurlandi en um 20 skógarbændur útskrifuðust árið 2005.

30 þátttakendur hófu námið nú og voru 2 helgarnámskeið í haust og fjölluðu þau um skóga og vistkerfi og undirbúning lands til skógræktar. Námskeiðaröðin saman stendur af 14 helgarnámskeiðum og mun hópurinn útskrifast vorið 2010.

Norðurlandsskógar auglýstu opin námskeið í skógrækt og skjólbeltarækt snemma á árinu.

Viðbrögðin voru gríðarlega góð og átta námskeið voru haldin víðsvegar um Norðurland með um 150 þátttakendum, stærstur hlutinn skógarbændur og skjólbeltaræktendur.

Samningar

Framlengdir voru gildandi ræktunarsamningar við gróðrarstöðina Sólskóga, Barra hf. og Magnús Magnússon á Árbakka.

10 nýir skógræktarsamningar voru gerðir á árinu og eru skógræktarsamningar í árslok 146 talsins og ná samtals yfir 7989 ha.



Grisjun

Grisjaðir voru um 10 ha í landi Öxnafeils í Eyjafjarðarsveit í um 35 ára gömlum skógi.

Skógurinn var kominn í mikla grisjunarþörf og mikið féll til af bolvið. Reiturinn er ekki stór og víða sér á skóginum vegna snjóbrota og vindálags. Grisjunin reyndist tímafrek og undirstrikar mikilvægi þess að framkvæma 1. grisjun tímanlega. Einnig var unnið við grisjun á ungskógi að Breiðanesi í Reykjadal.

Stjórn og starfsmenn

Stjórn Norðurlandsskóga er sem fyrr skipuð þeim Stefáni Guðmundssyni fv. alþingismanni á Sauðárkróki sem er stjórnarformaður, Sigurði Skúlasyni skógarverði á Vöglum sem er fulltrúi skógræktar ríkisins og Stefáni Á. Jónssyni á Kagaðarhóli sem er fulltrúi félags skógarbænda á Norðurlandi.

Breytingar urðu á starfsliði Norðurlandsskóga þar sem Johan Holst sem verið hefur svæðisstjóri í Skagafirði og Húnavatnssýslum hætti störfum í haust. Auglýst var eftir skógfræðingi í stað Johans og bárust fjórar umsóknir. Í stöðuna var ráðinn Bergsveinn Þórsson sem var sumarstarfsmaður Norðurlandsskóga í sumar, en hann var eini umsækjandinn sem hafði menntun á sviði skógræktar. Eins og undanfarin ár er Valgerður Jónsdóttir framkvæmdastjóri, Brynjar Skúlason svæðisstjóri í Eyjafirði og hluta S-Þingeyjarsýslu vestan Kinnarfjalla og Fljótsheiðar og Guðríður Baldvinsdóttir er svæðisstjóri í N-Þing og S-Þing austan Kinnarfjalla. Páll Sigurðsson skógfræðinemi var sumarstarfsmaður og vann hann aðallega að kortlagningu nýrra skógræktarjarða.

Áhöld og tæki

Keyptir voru gróðursetningastafir og plöntubelti sem afhent voru þeim skógarbændum sem ekki höfðu fengið slík áhöld áður.

Talsvert er farið að falla til af viði eftir grisjanir hjá skógarbændum á Norðurlandi. Hingað til hafa ekki verið til vélar til úrvinnslu aðgengilegar fyrir bændur á svæðinu. Því var ákveðið að festa kaup á viðarvinnsluvél í samstarfi við Skógræktarfélag Eyfirðinga. Þetta er fjölnota flytjanleg vél sem getur m.a. sagað niður borð og mótað planka og staura. Einnig festi Félag skógarbænda á Norðurlandi kaup á viðarkurlara og stauraberki í samvinnu við Ólaf Ingólfsson skógarbónda í Hlíð. Og verður tækið aðgengilegt til nota fyrir félagsmenn.



Brücke jarðvinnsluherfið sem keypt var á síðasta ári hefur reynst afar vel

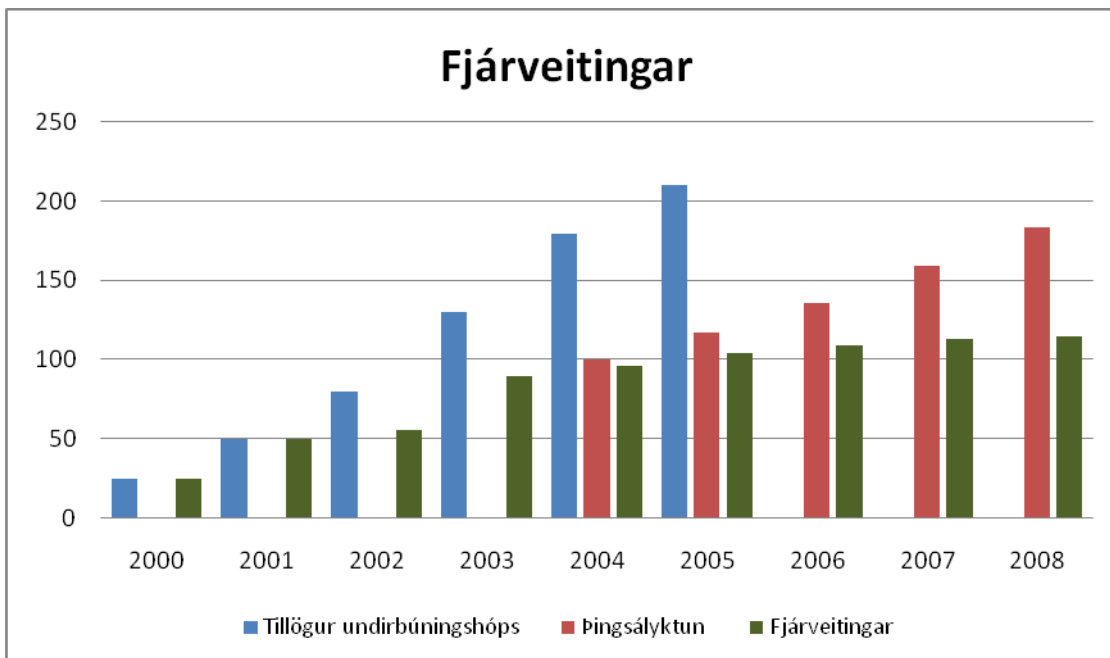
Plöntukaup

Á þessu ári voru keyptar um 386.000 af Gróðrarstöðinni Barra, um 1.066.000 frá Sólskógum, um 21.000 plöntur af Gróðrarstöðinni Árbakka og um 1.500 af Skógrækt ríkisins á Vöglum. Áfram voru dreifngastöðvar fyrir plöntur í Sandfellshaga í N-Þing. á Vöglum í S-Þing. Krithól í Skagafirði, á Hólabaki í A-Hún og í Kjarna í Eyjafirði.

Fjármál

Fjárveiting á árinu 2007 var 113 mkr. Samkvæmt þingsályktunartillögu sem samþykkt var vorið 2003 var áætluð fjárveiting á árinu 159 mkr. m.t.t. verðlagsbreytinga, þannig að uppá vantar 46 mkr.

Talsverður halli var á rekstri ársins eða rúmar 18 mkr. Í lok árs var sagt upp þeim plöntukaupasamningum sem lausir voru vegna haustafhendingar 2008 og er því ljóst að gróðursetning mun dragast saman á næsta ári. Ekki er um aðrar leiðir að ræða þar sem hækkun fjárveitinga síðustu ára hefur ekki náð að vega upp á móti verðlagsþróun á meðan plöntuverð og laun til bænda eru bundin vísitölu.



Fjárveitingar hafa engan vegin staðist áætlanir undanfarin ár

Rannsóknarstarf

Bergsveinn Þórsson nemi í skógræði vann í sumar verkefni fyrir Norðurlandsskóga þar sem könnuð voru afföll á gróðursettum skógarplöntum frá árunum 2000 til og með 2006. Megin tilgangurinn með úttektinni var að fá heildarmynd af árangri gróðursetninga síðustu ára og finna út hvaða trjategundir eru að standa sig vel og í hvernig landgerðum. Þessar upplýsingar verður svo hægt að nota til finna út við hvaða aðstæður skógræktin gengur vel og hvar skóinn kreppir.

Til að meta afföllin á svæðinu var 89 mæliflötum dreift tilviljunarkent um allt Norðurland með hjálp tölvu. Í hverjum mælifleti sem er 100 m² eru allar lifandi plöntur taldar og út frá afstöðu lifandi plantna er áætlað hvar plöntur hafi drepist og þannig eru afföllin metin. Í hverjum mælifleti eru líka skráðar upplýsingar um ástand plantna og landgerð í mælifletinum.



Bergsveinn við mælingar í Eyjafirði

Nú liggur fyrir talsvert verk við að vinna úr þeim gögnum sem aflað hefur verið en fyrstu niðurstöður benda til að afföll á starfsvæði Norðurlandsskóga séu 30 %. Það er betri árangur en fékkst úr svipaðri athugun á landsvísu þar sem afföll voru um 50 %. En betur má ef duga skal og hafa Norðurlandsskógar sett sér það markmið að ná afföllum niður fyrir 20 %.

Framkvæmdir – heildaryfirlit

Skógrækt

Gróðursett var á 102 jörðum, alls 1.439.734 plöntur á vegum Norðurlandsskóga árið 2007 og er það aukning um 90 þúsund plöntur frá árinu áður. Þinglýstir skógræktarsamningar voru 146 í árslok og taka til um 8.000 ha. lands.

Heildargróðursetning í skógrækt árið 2007

Vestur- Húnavatnssýsla	Birki	Fura	Greni	Lerki	Ösp	Reynir	Víðir	Samtals
Auðunnarstaðir	5.000	5.000	10.000			120		20.120
Barð	2.000	1.000		6.000			48	9.048
Barkarstaðir	608	3.000	3.000	3.015				9.623
Bessastaðir				1.005		168		1.173
Brekkulækur	520			1.005		552		2.077
Núpdalstunga	2.200	600		480	720	120		4.120
	10.328	9.600	13.000	11.505	720	960	48	46.161

Austur- Húnavatnssýsla	Ber	Birki	Elri	Fura	Greni	Lerki	Ösp	Reynir	Víðir	Samtals
Bakki		2.200		1.160	336	4.154	240		48	8.138
Forsæludalur		5.552		1.840		1.273	1.008			9.673
Hamar		5.528		2.000	3.000	20.010		120		30.658
Litla-Búrfell		20.965								20.965
Mosfell		45			45		45		48	183
Saurbær	35	7.772		3.000	1.623	5.025	1.008	216	48	18.727
	35	42.062	0	8.000	5.004	30.462	2.301	336	144	88.344

Skagafjarðarsýsla	Ber	Birki	Elri	Fura	Greni	Lerki	Ösp	Reynir	Víðir	Samtals
Brennigerði		2.000		1.600	160	2.536		48		6.344
Brúnastaðir		2.360		520	1.960	1.005		48		5.893
Dalsmynni	35	2.475		4.000	360	11.440	75	300	48	18.733
Efri-Ás		20.033				26.000				46.033
Engihlíð		2.200		600	3.800					6.600
Flugumýrarhvammur		3.480		1.000	760	869	915	48		7.072
Garðakot						3.015		48		3.063
Gautland		1.000		1.000		3.000				5.000
Geitagerði	35	616				1.640			24	2.315
Hvammkot	35	12.208	200	5.150	20.320	50.696	90	144	59	88.902
Kriðhóll 2		3.055		2.000	55	3.200	36	15	70	8.431
Kýrholt		2.405			640	7.359	30			10.434
Lón	35	2.560		3.600		8.025	78	48	48	14.394
Marbæli	35	2.112			5.215		2.736	45		10.143
Melar		400		480						880
Merkigarður		700			15	2.479	54	48	59	3.355
Mælifellsá		4.800						480		5.280
Neðri-Ás 1		6.180			150	10.978		144		17.452
Páfastaðir						6.968		48		7.016
Silfrastaðir	70	24.991		34.600	180	55.942	138	168	188	116.277
Stapi		21.400		9.000	6.992	69.946		144		107.482
Stekkjjarflatar.		1.015			2.430	3.000	312	60		6.817
Stóru-Reykir		2.720		120	3.600		720	15		7.175
Úlfsstaðir	35	546		1.000		3.000			480	5.061
Viðvík		20.971				73.120	48			94.139
	280	140.227	200	64.670	46.637	344.218	5.232	1.851	976	604.291

Eyjafjarðarsýsla	Birki	Fura	Greni	Lerki	Ösp	Reynir	Samtals
Ásláksstaðir	40	40	11.760	2.278		48	14.166
Ásláksstaðir ehf.		1.520		4.000			5.520
Brekkukot	1.285	600					1.885
Dagverðartunga	720	1.000	800	2.500			5.020
Flaga		520	520	2.479			3.519
Gerði	460	1.040	1.320	668			3.488
Glæsibær	5.000						5.000
Gröf	200	450		518			1.168
Hesjuvellir			960				960
Hólsgerði	5.936	280	15.350	21.181			42.747
Hraukbæjarkot	720	520	1.000		210	48	2.498
Kroppur	6.320	720	6.000	1.600	2.520	48	17.208
Leifsstaðir	3.920	2.000		20.925		48	26.893
Litlabúfa	960	480		760			2.200
Myrkárbakki	1.121		3.040	536		120	4.817
Reykhús 1		160		360			520
Samkomugerði 2				4.020			4.020
Skjaldarstaðir		1.080					1.080
Stóru- Hámundarstaðir	6.520	6.000	8.000	26.539	490	52	47.601
Syðra-Hvarf		1.640	1.600	3.149		48	6.437
Syðri-Reistará				2.220			2.220
Tungufell	520	240		268			1.028
Vellir	3.000	1.000	1.875				5.875
Ytri-Vík	2.520	840	2.160	4.170			9.690
	39.242	20.130	54.385	98.171	3.220	412	215.560

Suður- Þingeyjarsýsla	Birki	Fura	Greni	Lerki	Ösp	Reynir	Samtals
Ártún			780				780
Brúnagerði		40		3.011		72	3.123
Engi	3.000	600	500	2.000		48	6.148
Engidalur	1.500				72	48	1.620
Fellshlíð	1.720	2.200	6.000	1.600			11.520
Gautlönd	10.400					48	10.448
Hallgilsstaðir		520	300	4.005		48	4.873
Hjalli	1.240	1.040	3.270	2.500			8.050
Hjaltastaðir-skóg	560	2.080	3.520	4.020		48	10.228
Hrísgerði	2.280	2.960	2.300	10.580	155	48	18.323
Hróarsstaðir		520	1.500	6.000			8.020
Illugastaðir	38.568						38.568
Jódísarstaðir	500						500
Kálfborgará	1.000	1.160	1.000	18.330		48	21.538
Kárhóll	2.000		2.830				4.830
Knútsstaðir		1.280	600	2.406		48	4.334
Landamót		200	700		100		1.000
Litlaströnd	6.680	160	160	6.494		48	13.542
Lundarbrekka 2	2.280					144	2.424
Meðalheimur	4.488		4.440				8.928
Melar/Hjarðarholt	2.019	1.400		3.800			7.219
Narfastaðir	2.000	1.480	5.000	4.010	1.000	48	13.538
Núpar/Kjölur	1.200	40	1.260	1.500		48	4.048
Ófeigsstaðir			750	300			1.050
Pálmholt		5.000	4.500	4.500			14.000

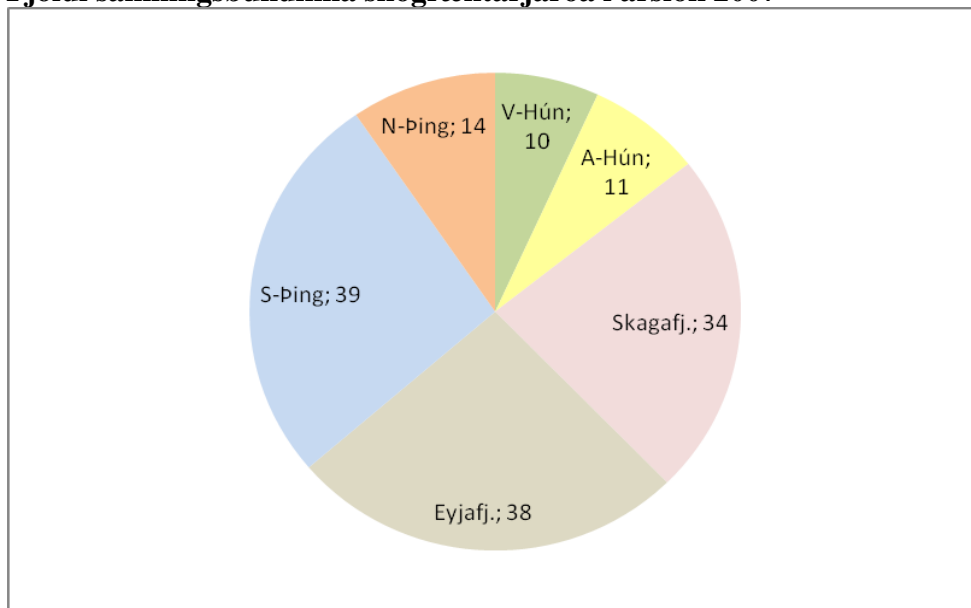
Sandvík			15.000	35.000			50.000
Tungunes		2.760	1.360	9.577	20	48	13.765
Víðifell		1.160	2.000	6.935		48	10.143
Víðivellir		5.860	1.000	6.484		72	13.416
	81.435	30.460	58.770	133.052	1.347	912	305.976

Norður-Þingeyjarsýsla	Birki	Fura	Greni	Lerki	Ösp	Reynir	Samtals
Árdalur	780			5.206		24	6.010
Brekka				1.474		72	1.546
Garður	1.220	3.160		11.674			16.054
Garður 1		1.400	37.760	48.600			87.760
Gilhagi 2		1.600	1.600	2.805		48	6.053
Lindarbrekka	5.320	1.000		6.680			13.000
Lón 2		160		649	48	48	905
Presthólar	1.000	2.000		4.005			7.005
Sandfellshagi 2				3.000			3.000
Snartarstaðir 2	4.000	6.000		15.983		96	26.079
Valbjófsstaðir 1	2.500	80		5.900			8.480
Ærlækur	1.500			2.010			3.510
	16.320	15.400	39.360	107.986	48	288	179.402

Heildargróðursetning í skógrækt

Sýsla	Ber	Birki	Elri	Fura	Greni	Lerki	Ösp	Reynir	Víðir	Samtals
Vestur-Húnavatnss.		10.328		9.600	13.000	11.505	720	960	48	46.161
Austur-Húnavatnss.	35	42.062		8.000	5.004	30.462	2.301	336	144	88.344
Skagafjaraðars.	280	140.227	200	64.670	46.637	344.218	5.232	1.851	976	604.291
Eyjafjarðars.		39.242		20.130	54.385	98.171	3.220	412		215.560
Suður-Þingeyjars.		81.435		30.460	58.770	133.052	1.347	912		305.976
Norður-Þingeyjars.		16.320		15.400	39.360	107.986	48	288		179.402
	315	329.614	200	148.260	217.156	725.394	12.868	4.759	1.168	1.439.734

Fjöldi sammingsbundinna skógræktarjarða í árslok 2007



Skjólbelti

Skjólbelti voru ræktuð á 29 jörðum á árinu. Heildarlengd beltanna var um 34 km miðað við einfalda röð, en það er um 6 km minna en árið 2006.

Jörð	Ber	Víðir	Samtals
Bessastaðir		4049	4049
Brekkulækur	105	877	982
Mýrar 3		455	455
	105	5381	5486

Jörð	Ber	Greni	Víðir	Ösp	Samtals
Forsæludalur			341		341
Hamar	175		2438		2613
Hólabak			107	24	131
Húnsstaðir	210	30	420		660
Litla-Búrfell	175		2664		2839
	560	30	5970	24	6584

Jörð	Ber	Greni	Víðir	Ösp	Samtals
Garðhús			350		350
Hafsteinsstaðir			2574	60	2634
Hlíðarendi	35	15	1859	12	1921
	35	15	4783	72	4905

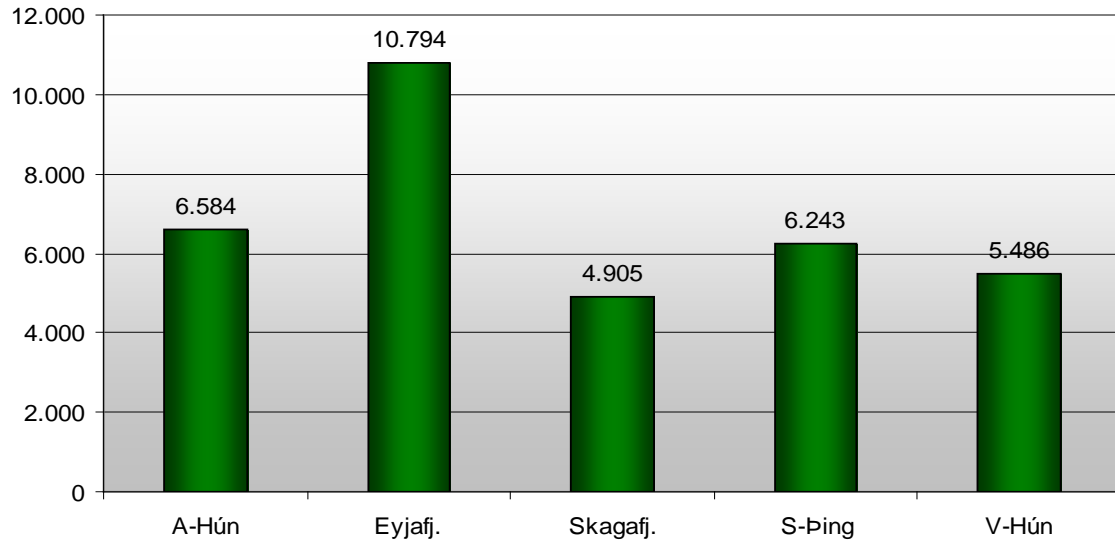
Jörð	Ber	Birki	Fura	Greni	Lerki	Reynir	Víðir	Ösp	Samtals
Engimýri		250	520	240	450		704	200	2364
Hallfríðarstaðakot	35						375	75	485
Hallgilsstaðir							1630		1630
Hesjuvellir		75					258		333
Hólar Öxnadal	35						700	140	875
Samkomugerði 2	50						450	100	600
Sigtún	40	40					510	120	710
Tjarnir	70						1417	420	1907
Torfufell	35						80	45	160
Vaglir		60				10	70	35	175
Vellir	35						1520		1555
	300	425	520	240	450	10	7714	1135	10794

Jörð	Ber	Birki	Fura	Greni	Víðir	Ösp	Samtals
Ártún	35				858	105	998
Breiðanes			40		30	25	95
Hjalli	35			40	40		115
Hvoll	35			130	770	175	1110
Stóru-Laugar	105	160	40	40	1495	160	2000
Úlfsbær	35	75			975		1085
Ytri-Tunga	35				700	105	840
	280	235	80	210	4868	570	6243

Alls gróðursett í skjólbelti árið 2007

Sýsla	Ber	Birki	Fura	Greni	Lerki	Reynir	Víðir	Ösp	Samtals
Vestur-Húnavatnssýsla	105						5.381		5.486
Austur-Húnavatnssýsla	560			30			5.970	24	6.584
Skagafjarðarsýsla	35			15			4.783	72	4.905
Eyjafjarðarsýsla	300	425	520	240	450	10	7.714	1.135	10.794
Suður-Þingeyjarsýsla	280	235	80	210			4.868	570	6.243
	1.175	660	600	495	450	10	23.335	1.801	28.526

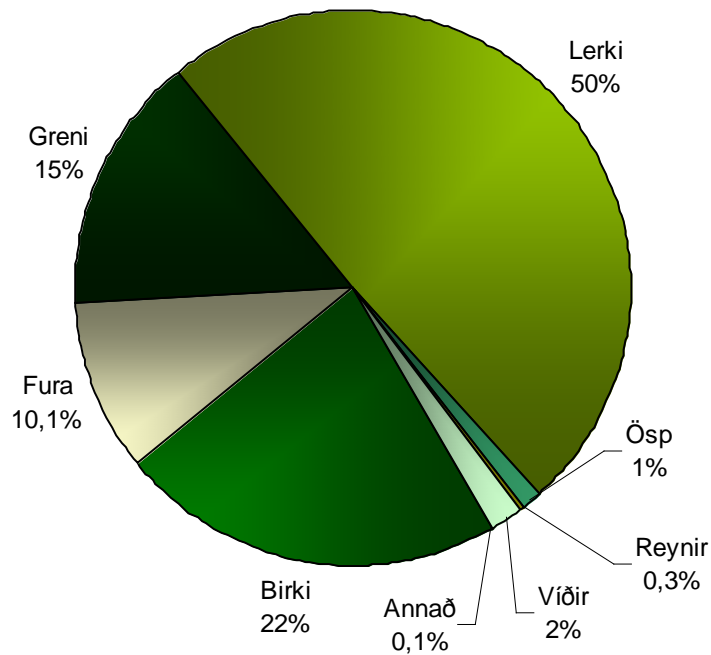
Lengd ræktaðra skjólbelta í metrum árið 2007



Heildargróðursetning árið 2007

Sýsla	Vor	Haust	Skjólbelti	
Vestur-Húnavatnssýsla	32.476	13.685	5.486	
Austur-Húnavatnssýsla	53.953	34.391	6.584	
Skagafjarðarsýsla	252.484	351.807	4.905	
Eyjafjarðarsýsla	143.221	72.339	10.794	
Suður-Þingeyjarsýsla	190.075	115.901	6.243	
Norður-Þingeyjarsýsla	140.808	38.594	0	
	812.387	626.717	34.012	1.473.746

Hlutfallsskipting tegunda



Vestur – Húnavatnssýsla

Samantekt

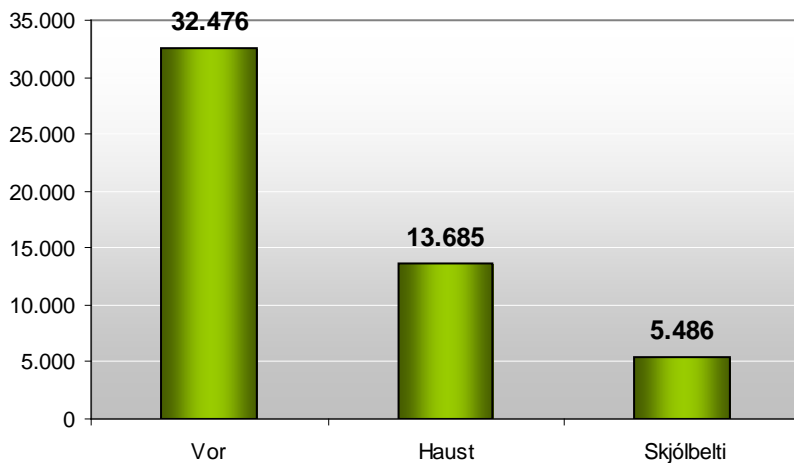
Skógrækt

Gróðursettar voru 46.161 plöntur á 5 jörðum og er það talsverður samdráttur frá fyrra ári. Enginn nýr skógræktarsamningur var gerður á árinu og eru 10 jarðir með skógræktarsamninga um alls 455 ha lands.

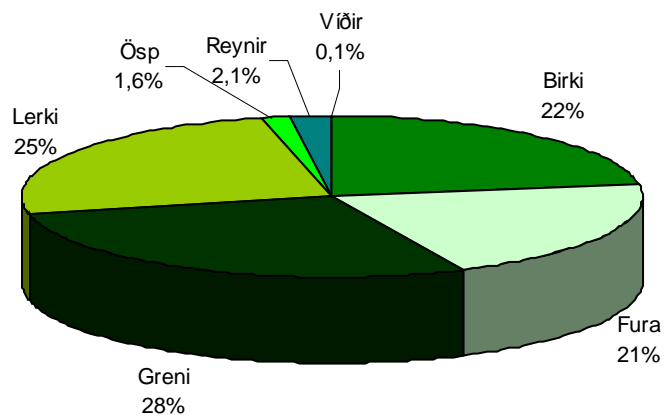
Skjólbeltarækt

Skjólbelti voru ræktuð á þremur jörðum alls um 5,5 km og er það mikil aukning frá fyrra ári.

Gróðursetning í Vestur-Húnavatnssýslu 2007



Skipting tegunda í Vestur-Húnavatnssýslu



Austur – Húnavatnssýsla

Samantekt

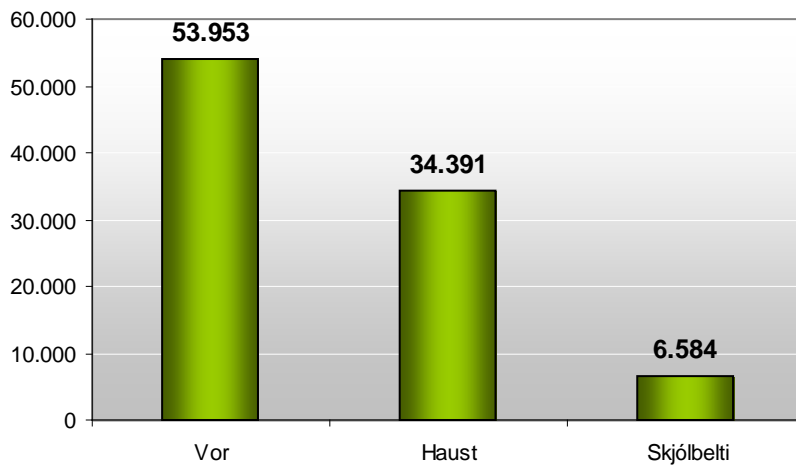
Skógrækt

Gróðursettar voru 88.344 plöntur á 6 jörðum og er það talsvert minna en á síðasta ári. Enginn nýr skógræktarsamningur var gerður á árinu og eru nú 11 jarðir með skógræktarsamninga um alls 955 ha.

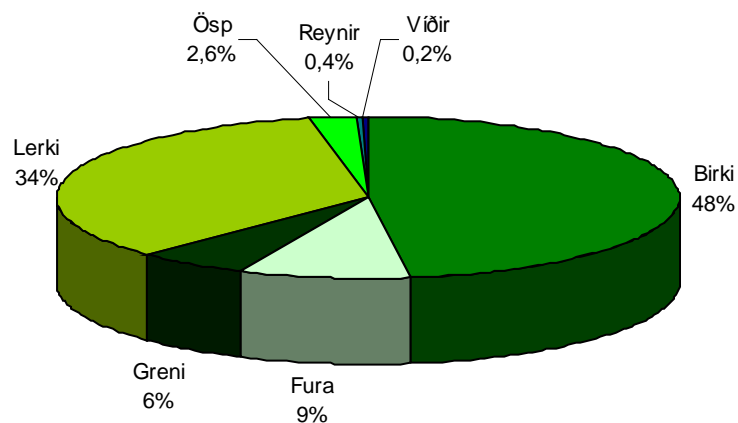
Skjólbeltarækt

6 km af skjólbeltum voru ræktaðir á samtals fimm jörðum og er það heldur lengra en á síðasta ári.

Gróðursetning í Austur-Húnavatnssýslu 2007



Skipting tegunda í Austur-Húnavatnssýslu



Skagafjarðarsýsla

Samantekt

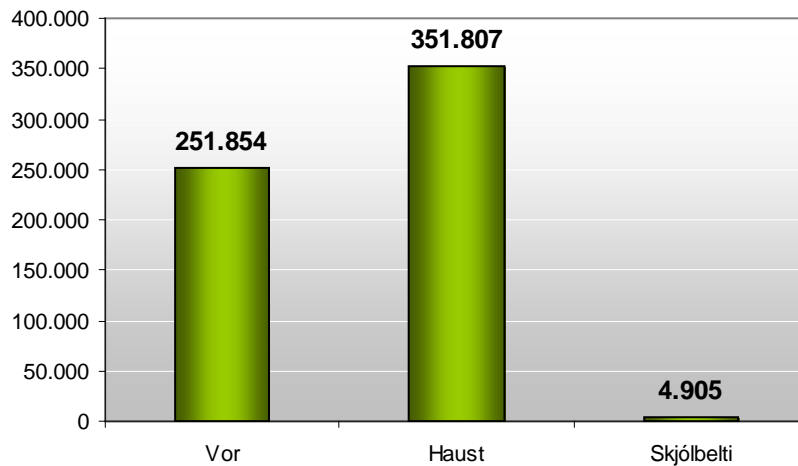
Skógrækt

Gróðursett var á 25 jörðum alls 604.291 plöntur og er það aukning um rúmar 124 þúsund plöntur frá fyrra ári. Þrír nýir skógræktarsamningar voru gerðir á árinu og eru nú 34 skógræktarsamningar í Skagafirði um alls 1.906 ha.

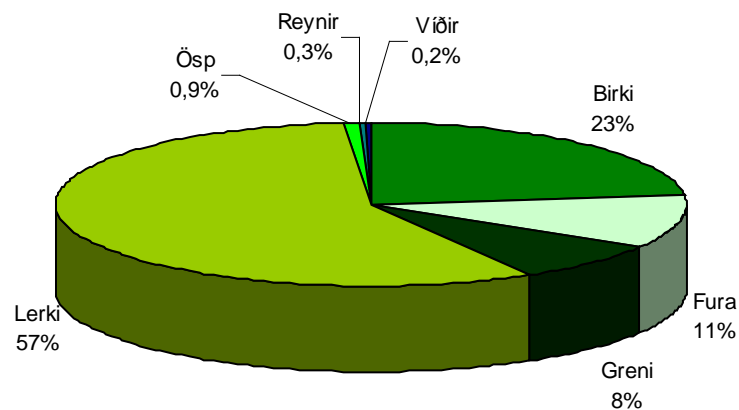
Skjólbeltarækt

Skjólbelti voru aðeins ræktuð á 3 jörðum, samtals tæplega 5 km á lengd og er það svipað og í fyrra.

Gróðursetning í Skagafjarðarsýslu 2007



Skipting tegunda í Skagafjarðarsýslu



Eyjafjarðarsýsla

Samantekt

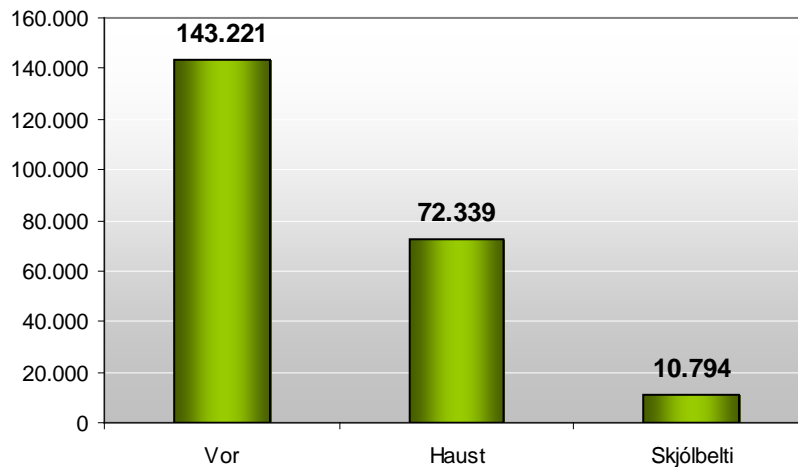
Skógrækt

Gróðursettar voru 215.560 plöntur á 24 jörðum og er það aukning um 70 þúsund plöntur frá fyrra ári. Fimm nýir skógrækarsamningar voru gerðir á árinu og eru nú 38 jarðir með skógræktarsamninga um alls 1.870 ha. lands.

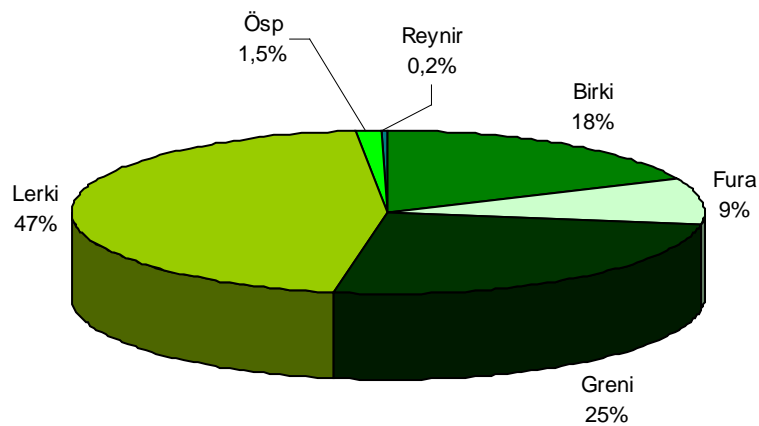
Skjólbeltarækt

Skjólbelti voru ræktuð á 11 jörðum, alls um 11 km og er það talsverður samdráttur frá fyrra ári.

Gróðursetning í Eyjafjarðarsýslu 2007



Skipting tegunda í Eyjafjarðarsýslu



Suður-Þingeyjarsýsla

Samantekt

Skógrækt

Gróðursett var á 29 jörðum alls 305.976 plöntur og er það samdráttur upp á 45 þúsund plöntur frá fyrra ári. Einn nýr skógræktarsamningur var gerður á árinu og eru nú 39 jarðir með skógræktarsamninga um alls 1.972 ha lands.

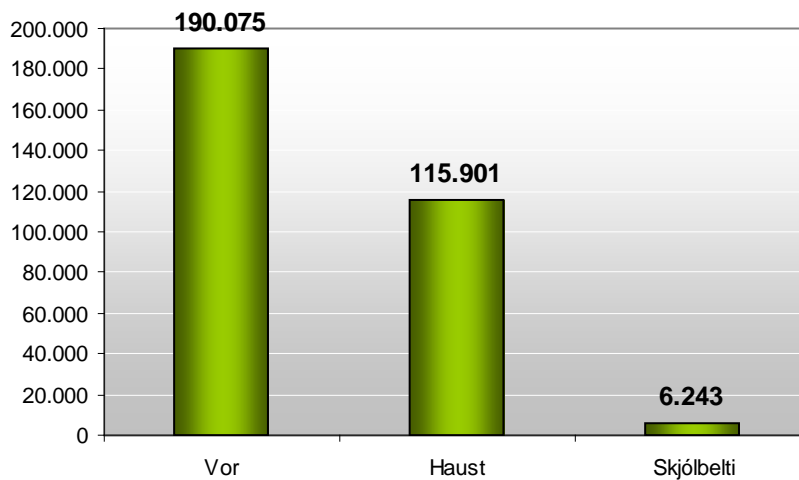
Skjólbeltarækt

Skjólbelti voru rækтуð á 7 jörðum, alls rúmir 6 km og er það örlítill samdráttur miðað við fyrra ár.

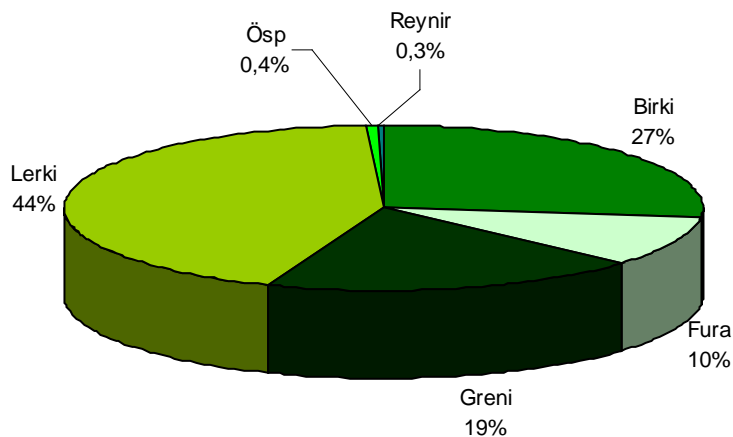
Grisjun

Grisjaður var ungskógur í Breiðanesi í Reykjadal.

Gróðursetning í Suður-Þingeyjarsýslu 2007



Skipting tegunda í Suður-Þingeyjarsýslu



Norður-Þingeyjarsýsla

Samantekt

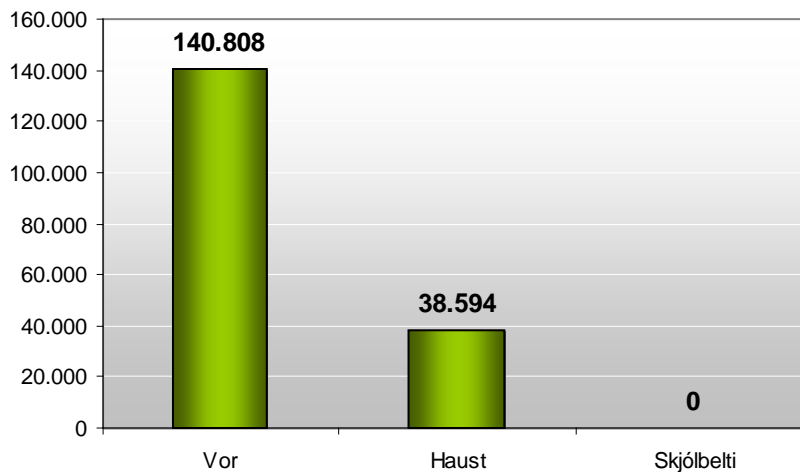
Skógrækt

Gróðursett var á 12 jörðum, alls 179.402 plöntur og er það um 58 þúsund plöntum fleira en á síðasta ári. Einn nýr skógræktarsamningur var gerður á árinu og eru nú 14 jarðir með samninga um alls 811 ha lands.

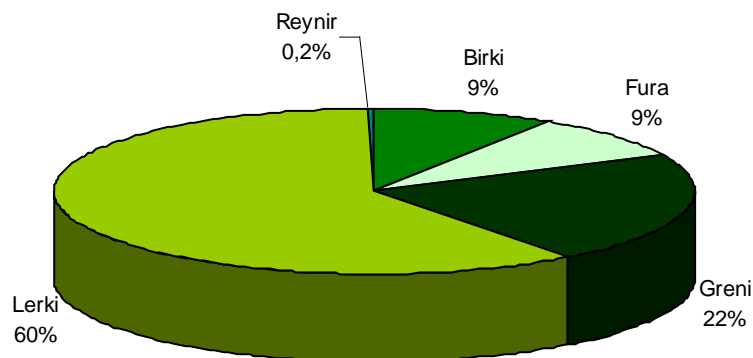
Skjólbeltarækt

Engin skjólbelti voru ræktuð í sýslunni á þessu ári.

Gróðursetning í Norður-Þingeyjarsýslu 2007



Skipting tegunda í Norður-Þingeyjarsýslu



Lykiltölur

Ýmsar lykiltölur	2003	2004	2005	2006	2007
1 Fjöldi samningsbundinna skógræktarjarða	104	113	122	136	144
2 Flatarmál í hektörum	5.373	5.766	6.584	7.434	7.989
3 Fjöldi jarða þar sem er gróðursett	85	95	100	99	102
4 Fjöldi skjólbeltaræktenda	47	52	47	35	29
5 Lengd ræktaðra skjólbelta í km.	46	49	56	39	34
6 Heildarfjöldi gróðursettra plantna	1.109.212	1.176.233	1.381.305	1.391.136	1.476.935
7 Kostnaður per gróðursetta plöntu	79,58 kr.	71,28 kr.	72,48 kr.	80,9	89,0
8 Ársverk	3,3	3,5	3,4	2,8	3,6

Lykiltölur úr ársreikningi	2003	2004	2005	2006	2007
9 Heildarfjarveiting	89.700.000	96.700.000	105.300.000	109.200.000	111.934.974
10 Heildargjöld	88.273.274	83.843.083	100.122.901	112.567.814	131.462.104
11 Laun og laumatengd gjöld	15.177.179	16.936.435	18.420.147	16.031.445	21.937.733
12 Starfstengdur kostnaður	3.473.310	2.328.272	2.786.935	3.368.566	3.154.138
13 Aðkeypt þjónusta	4.944.537	3.380.978	5.921.497	6.275.755	10.165.621
14 Framlög til skógarbænda	61.245.716	56.056.672	70.237.197	74.934.898	88.718.974
15 Annar rekstarkostnaður	3.325.675	4.171.204	1.679.433	4.192.900	6.201.688
16 Eignakaup	106.857	1.121.876	1.077.692	7.915.230	1.283.950
17 Ýmsar sértekjur	369.231	1.134.902	1.168.803	1.160.838	1.211.122
18 Hagnaður/Tap	1.795.957	13.991.819	6.345.902	-2.206.976	-18.316.008

Skýringar

- 1 Fjöldi jarða sem þinglýstir skógræktarsamningar eru í gildi við í lok hvers árs
- 2 Heildarflatarmál skógræktarsvæða með þinglýsta samninga í lok hvers árs
- 3 Fjöldi jarða þar sem er gróðursett á hvert
- 4 Fjöldi þeirra bænda sem leggja út ný skjólbelti á hvert
- 5 Lengd nýrra skjólbelta á hvert
- 6 Heildarfjöldi allra gróðursettra plantna í skógrækt og skjólbeltarækt á hvert
- 7 Fjöldi gróðursettra plantna deilt í heildargjöld á hvert
- 8 Ársverk starfsmanna Norðurlandsskóga, fastráðinna og sumarstarfsmanna
- 9 Heildarfjarveiting til Norðurlandsskóga
- 10 Heildargjöld
- 11 Heildarlaun starfsmanna og stjórnar Norðurlandsskóga
- 12 Aksturskostn., dagpeningar, ferðakostnaður, fundir, risna
- 13 Sími, tölvubj., prentun, bókhald, bifv.-húsn.kostn.
- 14 Framlög til bænda, plöntur, áburður, ofl.
- 15 Ýmis annar kostnaður
- 16 Jarðvinnslutæki, gróðursetningaáhöld, tölvubúnaður ofl.
- 17 Ýmsar sértekjur
- 18 Afgangur - tap um áramót, afgangur 2004 og 2005 stafar af óuppfylltum plöntukaupsasamningum

Fundargerðir stjórnar Norðurlandsskóga

43. Stjórnarfundur Norðurlandsskóga föstudaginn 9. febrúar 2007. Allir stjórnarmenn mættir auk Valgerðar og Brynjars sem ritaði fundargerð.

1. Staðan og starfið framundan

Stjórnin kynnti sér nýtt samningsform um skógrækt sem nýlega er frágengið. Verið er að vinna í samantekt framkvæmda til dagsins í dag sem verður sent út til bænda til að yfirfara. Samhliða verður kynnt nýtt samningsform og öllum bændum gefinn kostur á að gera nýjan samning. Þá gefst jafnframt tækifæri til að bæta við skógræktarsvæðum og endurskoða þau sem fyrir eru. Verið er að yfirfara öll skógræktargögn og undirbúa flutning yfir í gagnagrunnin sem hefur fengið nafnið Grænsíða. NLS, Sr. og Skógræktarfélag. Eyjafjarðar fundaði um grisjunarmál og ákveðið að auka samvinnu við grisjun þannig að starfsmenn ynnu á sama stað á sama tíma.

2. Fjárhagsáætlun 2007

Valgerður lagði fram nýja fjárhagsáætlun í stað þeirrar sem samþykkt var á síðasta fundi. Framlagið var lækkað um 1,1 mkr. rétt fyrir samþykkt fjárlaganna. Stjórnin samþykkir endurskoðaða fjárhagsáætlun (sjá fylgiskjal 1).

3. Innsend erindi

Erindi frá Rannsóknarstöð skógræktarinnar á Mógilsá (sjá fylgiskjal 2)

Stjórn tekur jákvætt í að Norðurlandsskógar taki þátt í rannsóknarverkefni "Beta líf". Stjórnin getur þó ekki fallist á styrkbeiðni Mógilsár óbreytta. Skoða verður betur uppbyggingu verkefnisins og kostnaðaráætlun meðal annars m.t.t. þess að Norðurlandsskógar hafa þegar ráðið starfsmann í sumar til að framkvæma úttekt á árangri gróðursetninga. Stjórn samþykkir að stofnaður verði sameiginlegur rannsóknarhópur með öðrum landshlutaverkefnum, sem hafi það hlutverk að vinna nánari útfærslu rannsóknarinnar og kostnaðaráætlun í samstarfi við starfsmenn Mógilsár. Samþykkt að tilnefna Brynjar Skúlason af hálfu NLS.

4. Kynning á niðurstöðu útboðs um plöntuframleiðslu (sjá fylgiskjal 3)

Tilboð bárust frá 5 aðilum. Um er að ræða bæði hækkingu og lækkun frá fyrri verðum. Að meðaltali hækkar plöntuverð um 10 % umfram verðlag. Hagkvæmast er að taka lægstu tilboðum á einstökum tegundum fremur en að taka afsláttartilboðum á heildarpakkann. Samið verður við Gróðrarstöðina Árbakka, Gróðrarstöðina Öl, Barra og Sólskóga.

5. Grænni skógar

Valgerður kynnti stöðu verkefnisins Grænni skóga. Upp er komin ný staða þar sem Framleiðnisjóður landbúnaðarins er hættur að styrkja verkefnið. Óvíst hvort farið verður af stað með nýjan hóp á Norðurlandi með vorinu eins og til stóð.

6. Inntaka nýrra jarða

Stjórnin samþykkir inntöku eftirtalinna jarða:

- Tungufell í Svarfaðadal
- Eyvindastaðir í Kelduverfi
- Stóru Laugar í Reykjadal

7. Önnur mál

- ✓ Kynning á drögum að dagskrá fagráðstefnu í skógrækt á Austurlandi 22. og 23. mars (sjá fylgiskjal 4). Um er að ræða sambærilega ráðstefnu við þá sem NLS héldu í Mývatnssveit 2006. Stjórnarmenn hvattir til að sækja ráðstefnuna.
- ✓ Útgáfa á kynningaefni. Til stendur að gefa út kynningarbækling og senda á alla bæi á Norðurlandi í dreifbýli. Lögð yrði sérstök áhersla á skjólbeltarækt. Fyrst og fremst til að vekja áhuga og hvetja fólk til að hafa samband. Bæklingurinn gæti legið frammi á völdum stöðum.
- ✓ Grunnnámskeið í skógrækt og skjólbeltarækt. Höfðað verður sérstaklega til nýrra skógarbænda. Stefnt að þessum námskeiðum í apríl – maí.

- ✓ Sameiginleg útgáfa LHV á kynningabæklingi um skipulag skógræktar. Hafin er vinna við undirbúning verkefnisins.
- ✓ COST verkefni um skógrækt þar sem er mikill samkeppnisgróður. Stjórnin samþykkir að Johan Holst taki þátt í verkefninu.
- ✓ Stefán á Kagaðarhóli tók upp umræðu um að Landsamtök skógarbænda vantaði talsmann fyrir félagsskapinn. Talsmaðurinn gæti sinnt sameiginlegum kynningarmálum, svarað blaðagreinum o.fl.

Fleira ekki gert fundi slitið

44. Stjórnarfundur föstudaginn 27. apríl 2007 í Gömlu gróðrarstöðinni kl. 11:00 Allir stjórnarmenn mætti auk Valgerðar og Brynjars

4. Staðan og starfið framundan

Þessa dagana er verið að vinna í að skipta plöntum niður á bæi. Allt lítur vel út varðandi vorið og útlit fyrir að takist að standa við samninga. Stefnt er að því að gróðursetja um 700-800 þús. plöntur. Búið er að grisja verulega á fyrri hluta þessa árs, mestmegnis í Öxnafellum sem er fyrsti bændaskógurinn á Norðurlandi. Skoðað verður með áframhald á grisjuninni í haust. Haldin hafa verið 7 grunnnámskeið í skógrækt og skjólbeltarækt og eitt eftir, þannig að alls verða þetta 8 námskeið. Samtals voru skráðir um 150 manns. Flestir þátttakendur eru einnig þátttakendur í Norðurlandsskógum. Starfsmenn Norðurlandsskóga hafa séð um námskeiðin og ekki hafa verið rukkuð þátttökugjöld.

5. Ársreikningur 2006 (fylgiskjal 1)

Á síðasta ári var halli uppá 2,2 milljónir. Launavísitalan hefur hækkað um 10% og plöntuverðið hefur hækkað eitthvað svipað. Ljóst er að framkvæmdir munu dragast saman ef fjárframlög hækka ekki á hlutfallslega á næstu árum. Stjórnin gerir ekki athugasemdir við reikninginn og samþykkir hann óbreyttan.

3. Grænni skógar

Upp er komin ný staða í verkefninu þar sem Framleiðnisjóður landbúnaðarins er hættur að styrkja verkefnið. Námskeiðagjaldið verður líklega um 64.000 kr. á ári. Stjórnin samþykkir að NLS styrki skógarbændur sem eru með samninga um kr. 20.000 á ári til að koma til móts við hækkingu á námskeiðisgjaldi. Styrktir verða að hámarki 2 aðilar frá hverri jörð. Helst þurfa 25 þátttakendur að skrá sig til að grundvöllur sé fyrir námskeiði, um 15 hafa þegar lýst yfir áhuga.

4. Taxtar ársins

Stjórnin samþykkir að taxtar ársins 2006 verði uppreiknaðir skv. launavísitölu og tekið verði upp umsýslugjald í samræmi við önnur verkefni (sjá fylgiskjal nr. 2).

5. Laun stjórnarmanna

Laun stjórnarmanna hafa ekki verið uppreiknuð samkvæmt verðlagsþróun frá upphafi verkefnisins. Framkvæmdastjóri lagði fram yfirlit yfir stjórnarlaun sem greidd eru hjá öðrum landshlutaverkefnum og lagði til að laun stjórnar Norðurlandsskóga yrðu endurskoðuð með hliðsjón af því og samkvæmt hækkingu launavísitölu í framtíðinni. Samþykkt.

6. Ársskýrsla

Stjórnarmenn fengu drög að ársskýrslu á fundinum. Þar kemur fram að skjólbeltaræktin hefur aðeins dregist saman en gróðursetning í skógrækt er meiri en nokkru sinni eða 1.350.000 plöntur.

7. Önnur mál

- ✓ Eldvarnir. Eldvarnir í skógi er stórt hagsmunamál. Stjórnin leggur til að unnið verði að brunavörnum sérstaklega í eldri skógi. Jafnframt þarf að leggja áherslu á brunavarnir við hönnun nýrra skóga.

- ✓ Starfsmannamál. Guðríður fer í fæðingarorlof með haustinu. Bergsveinn hefur störf í byrjun maí og sinnir fyrst og fremst úttektum. Páll Sigurðsson verður hluta úr sumri hjá Norðurlandsskógum.

Fleira ekki tekið fyrir.

Fundi slitið 12:50

45. Fundur í stjórn Norðurlandsskóga miðvikudaginn 4. júlí 2007 í Gömlu gróðrarstöðinni kl. 11:00

6. Staðan og starfið framundan

Bergsveinn kynnti fyrstu niðurstöður úttektar á árangri gróðursetninga. Mælifletir voru valdir tilviljunarkennt í gróðursetningum á árabílinu 2000 til 2006. Samtals urðu mælifletirnir 71. Helstu niðurstöður eru að meðallifun er um 70 %. 24 % gróðursetninga er með lifun undir 60 %, 44 % er með lifun milli 60 og 80 % og 32 % gróðursetninga er með lifun yfir 80 %. Enginn verulegur munur er á milli trjátegunda, greni og lerki er þó með besta lifun eða yfir 70 %. Vísbendingar eru um að grasgefnu svæðin komi lakar út og eins svæði með miklum mosa. Árið 2003 kemur lakast út en annars er ekki að sjá verulegan mun á milli ára. Ekki er hægt á þessari stundu að fullyrða um hvort munur á meðaltölum sé marktækur og eftir stendur að túlka gögnin út frá ýmsum áhrifaþáttum. Bergsveinn mun vinna frekari gögn úr úttektinni í vetur og kynna lokaskýrslu.

Allar plöntur eru að verða gróðursettar og gróðursetningar hafa gengið vel. Bergsveinn mun sinna úttektum á Norðurlandi Vestra, Páll Sigurðsson verður í kortlagningu í sumar, mest á Norðurlandi Vestra. Langvarandi þurrkar eru áhyggjuefni en líkur á að það rigni á næstu dögum.

7. Inntaka nýrra jarða

Stjórnin samþykkir að taka inn í verkefnið eftirfarandi jarðir:

Atlastaðir	Svarfaðardal
Ásgarður eystri	Skagafirði
Dæli	Skagafirði
Efri og Neðri Foss	Húnaþing Vestra
Grund	Húnaþing Vestra
Saurar	Húnaþing Vestra
Smjörhóll	Öxarfirði
Tjarnir	Eyjafjarðarsveit
Ytra-Lón	Þórshöfn
Hafursstaðir	Skagabyggð
Þverá	Ólafsfirði

3. Starfsmannamál

Johan Holst hefur sagt upp störfum. Þá hefur Guðríður minnkað starfshlutfall í 50%. Stjórn felur framkvæmdastjóra að auglýsa eftir nýjum starfsmanni í fullt starf í stað Johans.

4. Önnur mál.

Nokkur umræða um breytt landslag í stjórnsýslu sem tengist hugsanlegum breytingum á ráðuneytum og vistun skógræktar. Mikilvægt er að kynna verkefnið fyrir nýjum aðilum í stjórnsýslunni.

Farið í skoðunarferð í Kjarna / Sólskóga í fundarlok.

Formlegum fundi slitið 12:15.

Ársreikningur 2007