

# Ársskýrsla Norðurlandsskóga 2006



Samantekt .....	2
Tíðarfar og vöxtur .....	3
Námskeið og kynning .....	3
Samningar .....	3
Grisjun .....	4
Stjórn og starfsmenn .....	4
Áhöld og tæki .....	4
Plöntukaup .....	5
Fjármál .....	5
Rannsóknarstarf .....	5
Framkvæmdir – heildaryfirlit .....	6
Vestur – Húnavatnssýsla .....	12
Austur – Húnavatnssýsla .....	13
Skagafjarðarsýsla .....	14
Eyjafjarðarsýsla .....	15
Suður-Þingeyjarsýsla .....	16
Norður-Þingeyjarsýsla .....	17
Lykiltölur .....	18
Fundargerðir stjórnar Norðurlandsskóga .....	19
Ársreikningur 2006 .....	26

## Samantekt

Framkvæmdir gengu vel á árinu enda tíðarfar afar hagstætt bæði vor og haust. Gróðursettar voru 1.392.127 plöntur sem er heldur minna en ráð var fyrir gert. Ástæður þess að ekki náðist að gróðursetja áætlað magn voru einkum þær að Gróðrarstöðin í Kjarna sem átti að afhenda plöntur samkvæmt samningum varð gjaldþorta á árinu og afhenti aðeins brot af þeim plöntum sem samið hafði verið um.

Lokið var vinnu við Sérstakt svæðisskipulag Norðurlandsskóga snemma árs.

Skipulagsstofnun staðfesti svæðisskipulagið sem í framhaldinu var sent umhverfisráðuneyti til staðfestingar. Umhverfisráðuneytið neitaði að staðfesta skipulagið á þeim forsendum að skiplagið uppfylli ekki kröfur skipulags- og byggingarlaga og skipulagsreglugerðar um efni og framsetningu skipulagsáætlana. Einkum var gagnrýnt að ekki fylgdi skipulaginu kort er sýndi alla fyrirhugaða skógrækt á vegum Norðurlandsskóga á starfstímabilinu, en frá upphafi var vitað að í ljósi eðlis verkefnisins væri ekki mögulegt að setja fram slíkt kort. Þessi málalok voru mikil vonbrigði þar sem unnið hefur verið að skipulaginu síðastliðin 8 ár í samvinnu við helstu hagsmunaaðila og höfðu forsvarsmenn Norðurlandsskóga og annara landshlutaverkefna vonast til að skipulagið mætti verða undanfari sambærilegra svæðisskipulaga í öðrum landshlutum.

Norðurlandsskógar stóðu fyrir fagráðstefnu í skógrækt ásamt Skógrækt ríkisins, Landssamtökum skógareigenda og félagi skógarbænda á Norðurlandi. Ráðstefnan var haldin í Mývatnssveit og var þema hennar skógarnytjar. Ráðstefnan tókst afar vel og voru þáttakendur um 100.



*Gamla gróðrarstöðin, aðsetur Norðurlandsskóga*

Í byrjun júní samþykkti alþingi ný lög um landshlutaverkefni í skógrækt. Þessi nýju lög taka yfir þrenn lög sem í gildi voru þ.e. lög um Héraðsskóga frá 1991, lög um Suðurlandsskóga frá 1997 og lög um landshlutabundin skógræktarverkefni frá árinu 1999. Norðurlandsskógar féllu undir síðastnefndu lögum. Í nýju lögunum er ekki gert ráð fyrir endurgreiðslu skógarbænda af afurðum eins og var í eldri lögum, og er það líklega viðamesta breytingin gagnvart skógarbændum. Aðrar breytingar með tilkomu nýju laganna eru að nú eru skýr ákvæði um endurgreiðslu skógræktarframlaga og fyrningu þeirra og skýr ákvæði um þau tilvik þegar skógarbóndi hefur vanefnt samning, skógarbóndi vill segja upp samningi eða skógræktarverkefni vill sjálfst losna undan samningi.

Í lok árs var skógræktarstjóra falið að hefja og leiða vinnu við gerð næstu landsáætlunar í skógrækt, þ.e.a.s. fyrir tímabilið 2009-2020. Áætlunin skal byggja á alsherjar stefnumótun í skógrækt sem nær a.m.k. til 2040 og gera skal í samráði við hagsmunaaðila innan og utan skógræktargeirans. Skógræktarstjóri hefur þegar skipað nefnd sem er að störfum.

## Tíðarfar og vöxtur

Tíðarfarir var óvenjugott til gróðursetningar bæði vor og haust, vorið var milt og góður raki í jarðvegi fram eftir sumri, haustið var óvenju hlýtt og þurrkur ekki vandamál. Veturinn var mjög hlýr þegar á heildina er litið, sá fjórði hlýjasti frá upphafi samfelldra mælinga. Lengst af var óvenju snjólétt, sérstaklega um landið austan- og norðaustanvert. Sumarið var nokkuð hlýtt og úrkoma aðeins undir meðallagi. September var óvenju hlýr og mikil úrkoma og umhleypingar voru svo í lok árs.



*Það viðraði vel til gróðursetninga í ár*

## Námskeið og kynning

Haldnir voru fjórir kynningarfundir um Norðurlandsskóga á starfssvæðinu í vor. Fundirnir tókust vel og voru nokkuð vel sóttir þrátt fyrir ófærð og óveður.

Námskeiðaröðinni Grænni skógum lauk á síðasta ári. Stefnt er að því að fara af stað með nýja námskeiðaröð á næsta ári. Engin grunnnámskeið voru haldin á árinu en stefnt er að því að halda grunnnámskeið á öllu starfssvæðinu næsta vor.

Norðurlandsskógar hafa tekið þátt í verkefninu lesið í skóginum með skólum, en því verkefni lauk formlega á árinu. Norðurlandsskógar munu halda áfram að aðstoða skóla á starfssvæðinu sem vilja nýta skóginum til kennslu og tómstunda fyrir nemendur. Starfsmenn Norðurlandsskóga sóttu nokkra fræðslufundi og ráðstefnur á árinu.

## Samningar

Í lok árs var boðin út framleiðsla á 960.000 skógarplöntum til afhendingar árin 2007-2009. Tekið var tilboðum frá fjórum aðilum. Sólskógar ehf. voru með hagstæðasta tilboðið í 785.000 plöntur, Gróðrarstöðin Barri hf. í 105.000 plöntur, Skógræktarstöðin Ölur í 50.000 plöntur og Magnús Magnússon Árbakka í 20.000 plöntur. Einnig var framlengdur ræktunarsamningur frá 2004 við Sólskóga ehf. um 554.000 plöntur.

13 nýjir skógræktarsamningar voru gerðir á árinu og eru skógræktarsamningar í árslok 136 talsins og ná samtals yfir 7.434 ha.

## Grisjun

Grisjað var á sex jörðum alls um 32,4 hektarar. Á komandi árum verður grisjun og umhirða skógar stór þáttur hjá bændum í Norðurlandsskógaverkefninu. Búast má við að eftir 5-10 ár þurfi að fara yfir þau svæði sem fyrst var gróðursett í og framkvæma fyrstu grisjun sem felst aðallega í “bilun” það er að segja, bilið milli trjáanna er jafnað með því að saga burtu slökustu einstaklinganna til að rýma fyrir þeim sem vænlegri eru. Þegar þessi vinna verður komin í hámark hjá Norðurlandsskógum má búast við að fara þurfi í gegn um allt að 200 hektara árlega.



*Unnið að “bilun”*

Áhersla verður lögð á að ná að grisja skóginn áður en hann vex upp úr að vera kjarsagartækur, en það gerist þegar þvermál trjáanna er orðið yfir 10-12 cm. Kostnaður við grisjun eykst verulega ef nota þarf keðjusög í fyrstu grisjun.

## Stjórn og starfsmenn

Í kjölfar nýrra laga um landshlutaverkefni í skógrækt var skipuð ný stjórn Norðurlandsskóga. Sem fyrr er Stefán Guðmundsson fv. alþingismaður á Sauðárkróki stjórnarformaður og Sigurður Skúlason skógarvörður á Vöglum er fulltrúi skógræktar ríkisins. Nýr stjórnarmaður er Stefán Á. Jónsson á Kagaðarhóli en hann er fulltrúi félags skógarbænda á Norðurlandi.

Um leið og við bjóðum nýja stjórn velkomna til starfa þökkum við fráfarandi stjórnarmönnum þeim Þorvaldi Böðvarssyni og Stefáni Tryggvasyni kærlega gott samstarf á undanföllum árum.

Starfslið Norðurlandsskóga var það sama og undanfarið ár. Valgerður Jónsdóttir er framkvæmdastjóri, Brynjar Skúlason svæðisstjóri í Eyjafirði og hluta S-Þingeyjarsýslu vestan Kinnarfjalla og Fljótshéiðar, Johan Holst er svæðisstjóri í Skagafirði og Húnavatnssýslum og Guðríður Baldvinsdóttir er svæðisstjóri í N- Þing og S-Þing austan Kinnarfjalla.

Árið 2006 var með eindæmum frjósamt bæði hvað varðar gróður og menn en þrír af fjórum fastráðnum starfsmönnum Norðurlandsskóga voru í fæðingarorlofi á árinu. Valgerður framkvæmdarstjóri var í orlofi febrúar til ágúst og Guðríður var í ársleyfi og kom aftur til starfa í október. Johan var í orlofi í janúar og febrúar. Brynjar Skúlason leysti framkvæmdastjóra af í orlofinu. Sumarstarfsmenn voru Hildur Stefánsdóttir, Páll Sigurðsson og Anna Cecelie Inghammar.

Ársverk hjá Norðurlandsskógum voru 2,8 að teknu tilliti til fæðingarorlofs.

## Áhöld og tæki

Keyptir voru gróðursetningarstafir og plöntubelti sem afhent voru þeim skógarbændum sem ekki höfðu fengið slík áhöld áður. Einnig var keypt svokallað TTS herfi sem ætlað er til jarðvinnslu á landi þar sem vélflökkjararnir ráða ekki við aðstæður.

Nýr bíll var keyptur þar sem ferðalög eru mikil um hið víðfeðma starfssvæði.

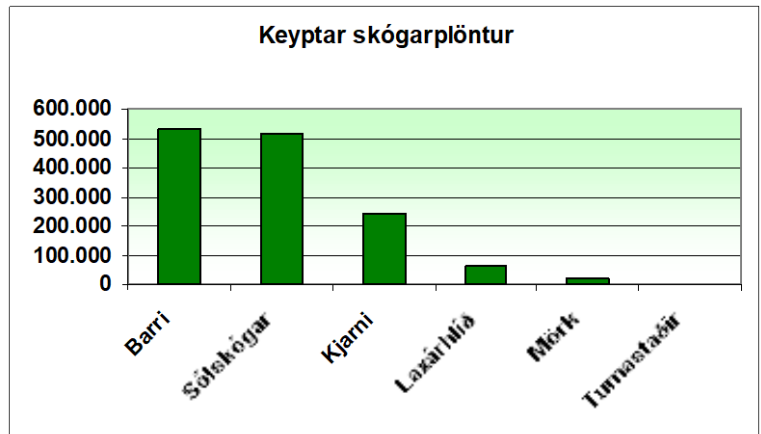


*Bracke jarðvinnsluherfi*

## Plöntukaup

Á þessu ári voru keyptar um 530.000 af Gróðrarstöðinni Barra, um 240.000 af Gróðrarstöðinni í Kjarna, um 520.000 frá Sólskógum, um 20.000 plöntur af Gróðrarstöðinni Mörk, um 60.000 af Gróðrarstöðinni Laxárlíð og 20.000 af Skógrækt ríkisins á Tumastöðum.

Áfram voru dreifngastöðvar fyrir plöntur í Sandfellshaga í N-Þing. á Vöglum í S-Þing. Krithól í Skagafirði, á Hólabaki í A-Hún og í Kjarna í Eyjafirði.



## Fjármál

Fjárveiting á árinu 2006 var 109,2 mkr. Samkvæmt þingsályktunartillögu sem samþykkt var vorið 2003 var áætluð fjárveiting á árinu 133 mkr. m.t.t. verðlagsbreytinga, þannig að upp á vantar tæpar 24 mkr.

Rekstur ársins var í járnnum og var hallarekstur ársins upp á – 1,4 mkr.

## Rannsóknarstarf

Haldið var áfram samvinnu við Mógilsá með tilraunir um ryðþolna asparklóna, kvæmatilraun á skógarfuru og rauðgreni og samanburð á gróðursetningatímum skógarplantna. Lögð voru drög að samstarfsverkefni allra landshlutaverkefnanna og rannsóknarstöðvarinnar á Mógilsá varðandi afföll í nýgróðursetningum. Rannsóknarverkefnið hefur hlotið vinnuheitið Betra líf.

Kvæmatilraun af skógarfuru sem sett var út á tveimur stöðum á Norðurlandi árið 2005, virðist lofa góðu.



*Státin skógarfura af finnska kvæminu “Jyväsýklä”*

## Framkvæmdir – heildaryfirlit

### Skógrækt

Gróðursett var á 100 jörðum, alls 1.352.188 plöntur á vegum Norðurlandsskóga árið 2006 og er það aukning um tæplega 30 þúsund plöntur frá árinu áður. Þinglýstir skógræktarsamningar voru 136 í árslok um alls 7.434 ha. lands.

### Heildargróðursetning í skógrækt árið 2006

A-Hún.	Birki	Elri	Fura	Greni	Lerki	Ösp	Reynir	Víðir	Annað	Samtals
Bakki	3.000		1.000		6.000					10.000
Forsæludalur	1.000		1.000	1.000	6.400	1.750			53	11.203
Hamar	23.200		5.000	6.150	25.430	1.127				60.907
Hof	80	240	120	30	8.000			70	140	8.680
Kagaðarhóll	2.744	40	40	1.015		1.095				4.934
Litla-Búrfell	12.080									12.080
Saurbær	1.824	160	3.440	2.845	3.000	60	96		35	11.460
Stóra-Búrfell								0		0
	<b>43.928</b>	<b>440</b>	<b>10.600</b>	<b>11.040</b>	<b>48.830</b>	<b>4.032</b>	<b>96</b>	<b>70</b>	<b>228</b>	<b>119.264</b>

Eyrafjörður	Birki	Elri	Fura	Greni	Lerki	Ösp	Reynir	Víðir	Annað	Samtals
Ásláksstaðir			435	11.000	2.216					13.651
Ásláksstaðir ehf.			1.420	920	2.144					4.484
Brekkukot	800			1.000	1.005	672			101	3.578
Espihóll	1.507		400	400	1.592	35			70	4.004
Flaga			720		3.720					4.440
Gerði	1.006		835	1.040	3.752	5	35		124	6.797
Glæsibær	2.520		2.520		5.000				61	10.101
Hesjuvellir	240		240		240	943	275			1.938
Hólsgerði	1.800			13.520	19.800			24	225	35.369
Hvammur								0		0
Kroppur	4.000	910	1.660	1.440	6.900	1.687	875	514	1.103	19.089
Myrkárbakki					2.000					2.000
Reykhús 1				1.033	960			0		1.993
Rútsstaðir				1.720						1.720
Samkomugerði 2	1.005		920	280				48	155	2.408
Skjaldarstaðir			1.175	1.400	6.278		35		82	8.970
Syðra-Hvarf	996				5.912					6.908
Syðra-Laugaland	288			510			70	24	24	916
Syðri-Reistará					670					670
Vellir					2.520		35			2.555
Ytri-Vík	6.939		395	1.200	3.600					12.134
Öngulstaðir 2			280	280	1.000				77	1.637
	<b>21.101</b>	<b>910</b>	<b>11.000</b>	<b>35.743</b>	<b>69.309</b>	<b>3.342</b>	<b>1.325</b>	<b>610</b>	<b>2.022</b>	<b>145.362</b>

N-Þing.	Birki	Elri	Fura	Greni	Lerki	Ösp	Reynir	Annað	Samtals
Brekka				500	5.000				5.500
Garður	880		1.600	720	9.200		70	10	12.480
Garður 1			6.040	5.980	11.520				23.540
Gilhagi 2		120	3.208	1.735	1.900				6.963
Lindarbrekka	3.120			1.200	6.080			10	10.410
Lón 2	2.000		1.474	2.000	7.520				12.994
Presthólar	700		2.005	1.000	4.020			10	7.735
Sandfellshagi 2	1.780								1.780
Snartarstaðir 2	3.600		2.005		20.520		105		26.230
Valþjófsstaðir 1			280		6.860	140	70	8	7.358
Ærlækur	800	120	1.000		4.160			10	6.090
	<b>12.880</b>	<b>240</b>	<b>17.612</b>	<b>13.135</b>	<b>76.780</b>	<b>140</b>	<b>245</b>	<b>48</b>	<b>121.080</b>

Skagafjörður	Birki	Elri	Fura	Greni	Lerki	Ösp	Reynir	Víðir	Annað	Samtals
Árgerði					3.000			10	18	3.028
Brennigerði	3.640	80	600	2.330	12.380		175	45	88	19.338
Brúnastaðir	1.200		120		5.200		140			6.660
Dalsmynni	1.080		3.080	950	15.008		1.015	10	18	21.161
Engihlíð	1.200	120	560	1.540		1.296	35	45	53	4.849
Flugumýrarhvamur	1.600	120	255	630	2.480	360	485		95	6.025
Gautland	400		200		4.001		420			5.021
Geitagerði	1.320				400		70			1.790
Hvammkot	14.276	440	1.520	41.464	41.048	3.465	315		175	102.703
Krithóll 2	4.400		2.120	1.300	5.227	240	560	400	174	14.421
Kýrholt				2.000						2.000
Lón	40				3.040					3.080
Marbæli	2.080	440	80	335	9.240	1.536	1.015	10	53	14.789
Melar	1.480	80	400	80	4.000		140			6.180
Merkigarður	400	200	80		4.480	2.675		80	18	7.933
Mælifellsá	4.000					140	490	10	18	4.658
Nautabú	67.270			420						67.690
Neðri-Ás 1	4.000				14.000		105			18.105
Páfastaðir	8.120			3.780	50.352					62.252
Silfrastaðir	40.334	1.000	120	5.410	39.953	154	1	70	365	87.407
Stekkiarflati.		80	80	95	2.400		70	185	88	2.998
Stóru-Reykir	3.960	80	120		8.000	504	980		35	13.679
Úlfsstaðir		40	40	30	3.000	840	140	45	87	4.222
	<b>160.800</b>	<b>2.680</b>	<b>9.375</b>	<b>60.364</b>	<b>227.209</b>	<b>11.210</b>	<b>6.156</b>	<b>910</b>	<b>1.285</b>	<b>479.989</b>

S-Þing.	Birki	Elri	Fura	Greni	Lerki	Ösp	Reynir	Víðir	Annað	Samtals
Ártún	4.020		1.100		4.820					9.940
Brúnagerði			1.505	2.000	5.320					8.825
Draflastaðir	900		1.020	300	7.820					10.040
Engi	1.140		1.500		2.460				69	5.169
Engidalur	3.400							0		3.400
Fellshlíð	1.600		2.520	7.480	600		35		24	12.259
Gautlönd	10.000									10.000
Hjalli	695		1.000	4.640		270				6.605
Hjaltastaðir-skóg	5.936		400	740	2.740	25	40			9.881
Hrísgerði	1.000	203	2.505	4.880	8.180	416			212	17.396
Hróarsstaðir			2.000	200	6.200				43	8.443
Illugastaðir	4.000				5.000					9.000
Knútsstaðir	780			465						1.245

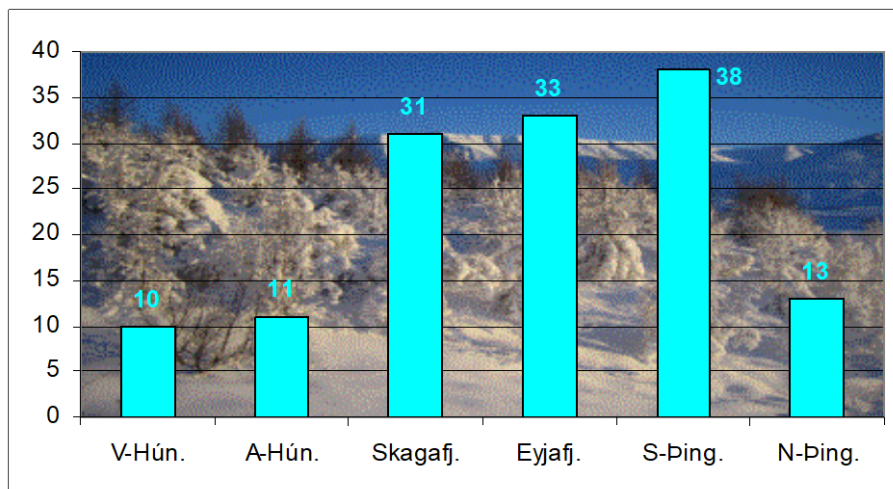
Landamót	1.092	671	2.330	3.070	1.280				97	8.540
Litlaströnd	10.400			360	3.000	144				13.904
Lundarbrekka 2	1.014	200	750	2.000	3.240	1.000			24	8.228
Meðalheimur					4.020					4.020
Melar/Hjarðarholt	3.650		800		8.210					12.660
Narfastaðir	30		2.000	5.020	9.000	1.926				17.976
Nes	7.593		12.920		32.708	3.829	210	48	727	58.035
Núpar/Kjölur	1.460	240			1.000		70			2.770
Ófeigsstaðir	760	400		150	3.710		51			5.071
Pálmholt		200	3.000	3.800	3.000					10.000
Sandvík	160				53.000					53.160
Tungunes	2.940			10.660	1.800					15.400
Víðifell	1.430	200	1.005	800	7.995				1	11.431
Víðivellir	500		1.300	4.260	12.789				27	18.876
	<b>64.500</b>	<b>2.114</b>	<b>37.655</b>	<b>50.825</b>	<b>187.892</b>	<b>7.610</b>	<b>406</b>	<b>48</b>	<b>1.224</b>	<b>352.274</b>

V-Hún.	Birki	Elri	Fura	Greni	Lerki	Ösp	Reynir	Víðir	Annað	Samtals
Barð	480		1.000		8.520					10.000
Barkarstaðir	1.000		3.000	3.000	3.000				35	10.035
Bessastaðir	1.600				4.000	2.906				8.506
Brekkulækur	2.000				2.000	1.330	105	245	70	5.750
Dæli	22.311				20.100			0		42.411
Fosshóll	1.125		1.000	1.000		1.225	140		70	4.560
Gauksmýri	9.520	240			36.381			0		46.141
Núpdalstunga	1.000		160	80	2.080				35	3.355
Syðri-Kárastaðir	800			800	2.000	35				3.635
	<b>39.836</b>	<b>240</b>	<b>5.160</b>	<b>4.880</b>	<b>78.081</b>	<b>5.496</b>	<b>245</b>	<b>245</b>	<b>210</b>	<b>134.393</b>

### Heildargróðursetning í skógrækt

Sýsla	Birki	Elri	Fura	Greni	Lerki	Ösp	Reynir	Víðir	Annað	Samtals
A-Hún	43.928	440	10.600	11.040	48.830	4.032	96	70	228	<b>119.264</b>
Eyjafj.	21.101	910	11.000	35.743	69.309	3.342	1.325	610	2.022	<b>145.362</b>
N-Þing	12.880	240	17.612	13.135	76.780	140	245	0	48	<b>121.080</b>
Skagafj.	160.800	2.680	9.375	60.364	227.209	11.210	6.156	910	1.285	<b>479.989</b>
S-Þing	64.500	2.114	37.655	50.825	187.892	7.610	406	48	1.050	<b>352.100</b>
V-Hún	39.836	240	5.160	4.880	78.081	5.496	245	245	210	<b>134.393</b>
<b>Samtals</b>	<b>343.045</b>	<b>6.624</b>	<b>91.402</b>	<b>175.987</b>	<b>688.101</b>	<b>31.830</b>	<b>8.473</b>	<b>1.883</b>	<b>4.843</b>	<b>1.352.188</b>

### Fjöldi sammingsbundinna skógræktarjarða í árslok 2006





## Skjólbelti

Skjólbelti voru ræktuð á 36 jörðum á árinu. Heildarlengd beltanna var um 40 km. miðað við einfalda röð, en það er um 7 km. minna en árið 2005.

A-Hún.	Ber	Birki	Lerki	Víðir	Ösp	Annað	Samtals
Hólabak	17	280		1.400	70	160	1.927
Húnstaðir				280	35		315
Kárdalstunga		200	200	700			1.100
Saurbær	35			665	140		840
	<b>52</b>	<b>480</b>	<b>200</b>	<b>3.045</b>	<b>245</b>	<b>160</b>	<b>4.182</b>

Eyjafjörður	Ber	Birki	Greni	Lerki	Reyniv.	Víðir	Ösp	Annað	Samtals
Ásgarður	140				332	2.625			3.097
Engimýri				80		70			150
Gröf	35	100				560	135		830
Hólar	120	160	70		105	1.115	305		1.875
Hólsgerði	35		175		56	70	70	30	436
Hólshús	83	245			70	825	245		1.468
Rútsstaðir					50	475	125	50	700
Steðji		80		134		140			354
Torfufell	155	85			15	1.270	355		1.880
Torfufell II	70		85	3.000	35	1.870	495	190	5.745
Vaglir	331		77	120		3.344	463	75	4.410
Víðigerði						200			200
Ytri-Bægisá 2		90				50	20		160
	<b>969</b>	<b>760</b>	<b>407</b>	<b>3.334</b>	<b>663</b>	<b>12.614</b>	<b>2.213</b>	<b>345</b>	<b>21.305</b>

N-Þing.	Ber	Birki	Greni	Lerki	Reyniv.	Víðir	Ösp	Samtals
Undirveggur	67	200	80		75	522	60	1.004
Valþjófsstaðir 1	35	50			50	955		1.090
Ytra-Lón	35	275	20		105	630	185	1.250
	<b>137</b>	<b>525</b>	<b>100</b>	<b>0</b>	<b>230</b>	<b>2.107</b>	<b>245</b>	<b>3.344</b>

Skagafjörður	Ber	Reyniviður	Víðir	Ösp	Samtals
Dalsmynni	35	70	1.295	48	1.448
Glæsibær			105		105
Lónkot				1.000	1.000
Melar			140		140
	<b>35</b>	<b>70</b>	<b>1.540</b>	<b>1.048</b>	<b>2.693</b>

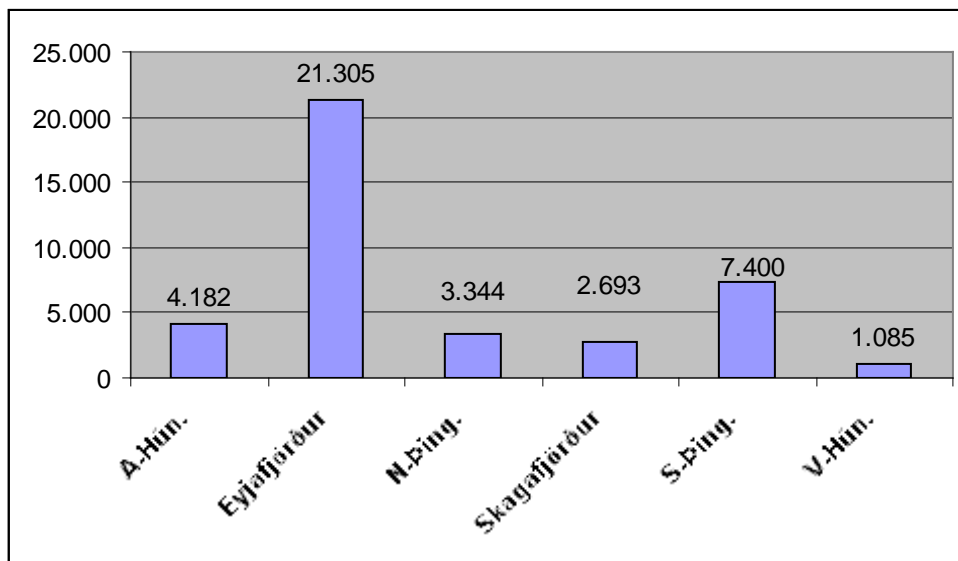
S-Þing.	Ber	Birki	Greni	Lerki	Reyniv.	Víðir	Ösp	Annað	Samtals
Breiðanes	100				100	1.095	90	75	1.460
Hjalli	126		77		26	985	83		1.297
Hléskógar	70	105			105	490	105		875
Litlu-Reykir	35					550	45		630
Lundarbrekka 2				120		230			350
Narfastaðir	70				100	35			205
Nes	35		40			70	35		180
Sandvík					157	305			462
Skarðaborg		385			35	500	600		1.520
Þórisstaðir	70	35			35	210		71	421
	<b>506</b>	<b>525</b>	<b>117</b>	<b>120</b>	<b>558</b>	<b>4.470</b>	<b>958</b>	<b>146</b>	<b>7.400</b>

V-Hún.	Ber	Víðir	Ösp	Samtals
Bessastaðir	35	735		770
Húnsstaðir		280	35	315
	<b>35</b>	<b>1.015</b>	<b>35</b>	<b>1.085</b>

**Alls gróðursett í skjólbelti árið 2006**

	Ber	Birki	Greni	Lerki	Reyniv.	Víðir	Ösp	Annað	Samtals
<b>A-Hún.</b>	52	480		200		3.045	245	160	4.182
<b>Eyjafjörður</b>	969	760	407	3.334	663	12.614	2.213	345	21.305
<b>N-Þing.</b>	137	525	100	0	230	2.107	245		3.344
<b>Skagafjörður</b>	35				70	1.540	1.048		2.693
<b>S-Þing.</b>	506	525	117	120	558	4.470	958	146	7.400
<b>V-Hún.</b>	35					1.015	35		1.085
	<b>1.734</b>	<b>2.290</b>	<b>624</b>	<b>3.654</b>	<b>1.521</b>	<b>24.791</b>	<b>4.744</b>	<b>651</b>	<b>40.009</b>

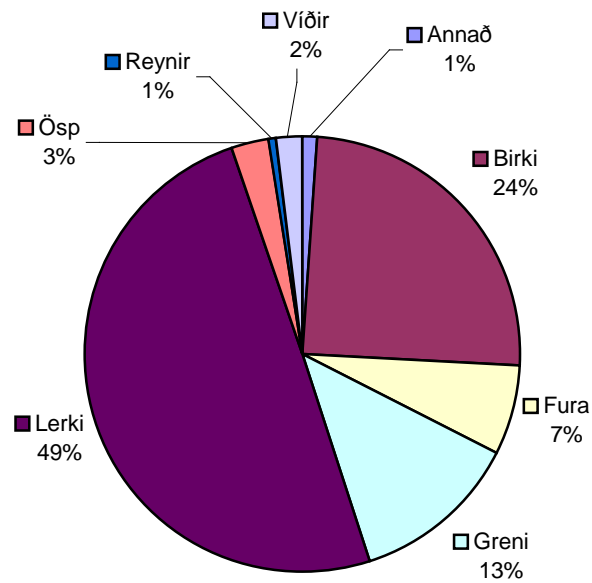
**Lengd ræktaðra skjólbelta í metrum árið 2006**



## Heildargróðursetning árið 2006

Sýsla	Vor	Haust	Skjólbelti	
Austur-Húnavatnssýsla	105.229	14.000	4.182	
Eyjafjarðasýsla	119.089	26.273	21.305	
Norður-Þingeyjarsýsla	82.213	38.867	3.344	
Skagafjörður	170.319	309.670	2.693	
Suður-Þingeyjarsýsla	260.876	91.224	7.400	
Vestur-Húnavatnssýsla	40.056	94.302	1.085	
	<b>777.782</b>	<b>574.336</b>	<b>40.009</b>	<b>1.392.127</b>

### Hlutfallsskipting tegunda



## Vestur – Húnavatnssýsla

### Samantekt

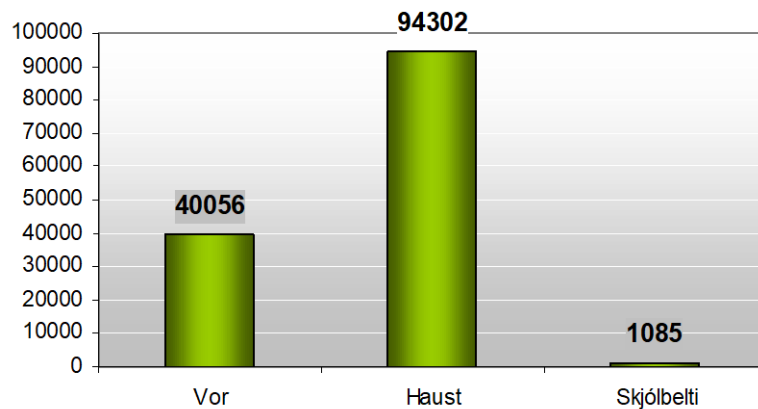
#### Skógrækt

Gróðursettar voru 134.358 plöntur á 9 jörðum og er það talsverð aukning frá fyrra ári. Enginn nýr skógræktarsamningur var gerður á árinu og eru 10 jarðir með skógræktarsamninga um alls 455 hektara lands.

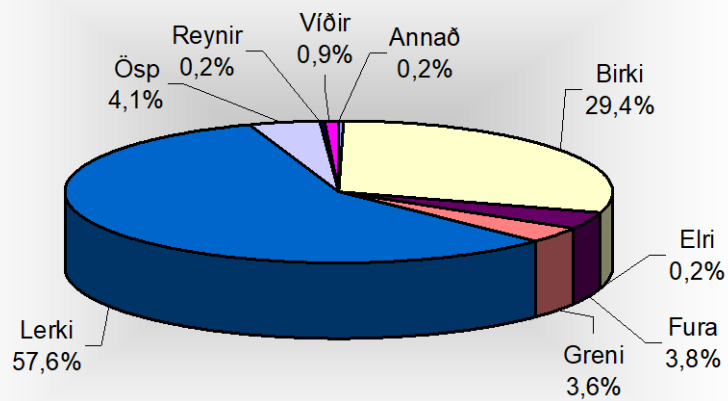
#### Skjólbeltarækt

Skjólbelti voru aðeins ræktuð á tveimur jörðum alls um 1 km. og er það mun minna en undanfarin ár.

### Gróðursetning í V-Húnavatnssýslu 2006



### Skipting tegunda í V-Hún.



## Austur – Húnavatnssýsla

### Samantekt

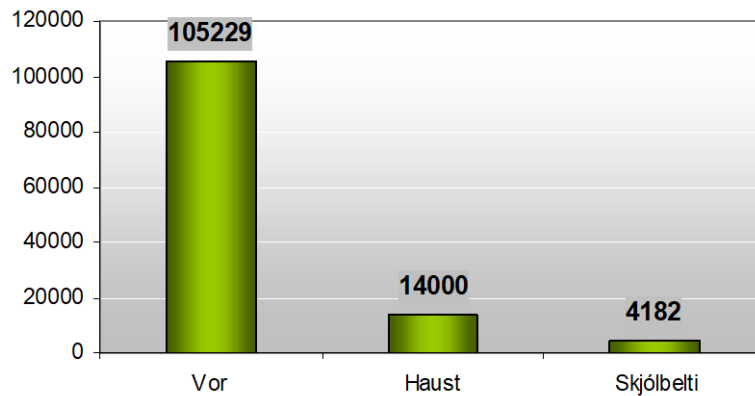
#### Skógrækt

Gróðursettar voru 119.229 plöntur á 8 jörðum og er það talsvert minna en á síðasta ári. Tveir nýjir skógræktarsamningar voru gerðir á árinu og eru nú 11 jarðir með skógræktarsamninga um alls 955 hektara.

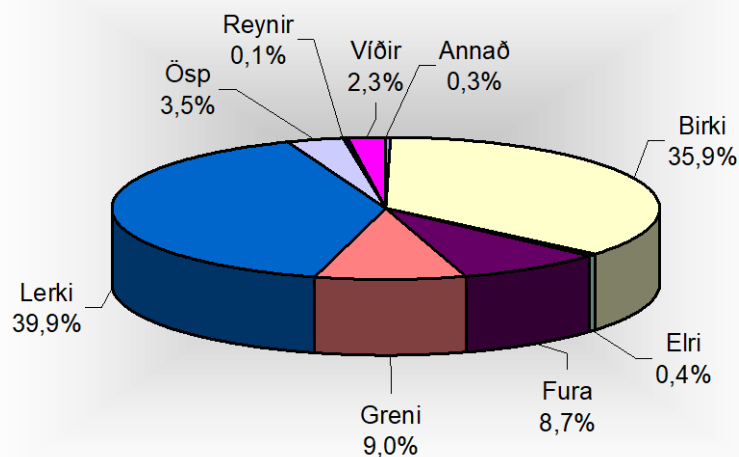
#### Skjólbeltarækt

4 kílómetrar af skjólbeltum voru ræktaðir á samtals fjórum jörðum og er það svipuð lengd og á síðasta ári.

### Gróðursetning í A-Húnavatnssýslu 2006



### Skipting tegunda í A-Hún.



# Skagafjarðarsýsla

## Samantekt

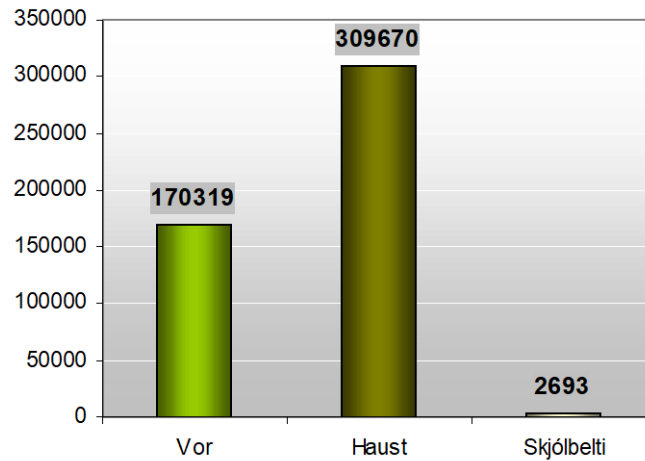
### Skógrækt

Gróðursett var á 23 jörðum alls 479.989 plöntur og er það aukning um tæplega 50 þúsund plöntur frá fyrra ári. Tveir nýjir skógræktarsamningar voru gerðir á árinu og eru nú 31 skógræktarsamningar í Skagafirði um alls 1.738 hektara.

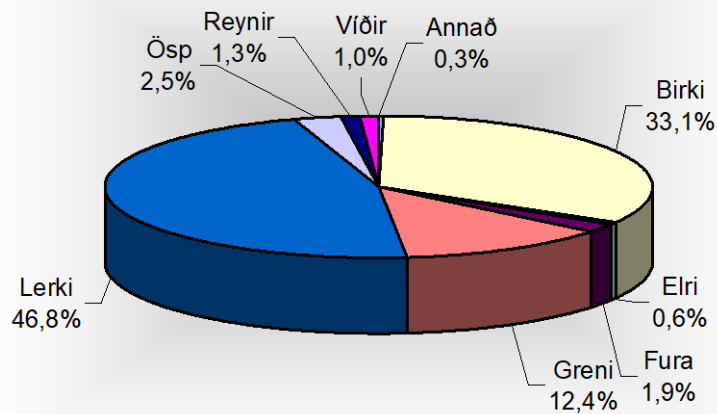
### Skjólbeltarækt

Skjólbelti voru aðeins ræktuð á 4 jörðum, samtals tæplega 3 km. á lengd og er það talsverð minnkun frá fyrra ári.

### Gróðursetning í Skagafirði 2006



### Skipting tegunda í Skagafirði



# Eyjafjarðarsýsla

## Samantekt

### Skógrækt

Gróðursettar voru 145.362 plöntur á 22 jörðum og er það heldur minna en á síðasta ári. Fimm nýjir skógrækarsamningar voru gerðir á árinu og eru nú 33 jarðir með skógræktarsamninga um alls 1.587 ha. lands.

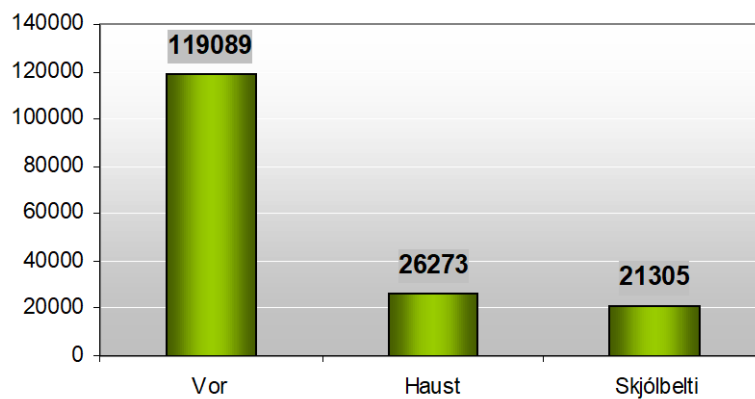
### Skjólbeltarækt

Skjólbelti voru ræktuð á 13 jörðum, alls um 21 km. og er það talsverð aukning frá fyrra ári.

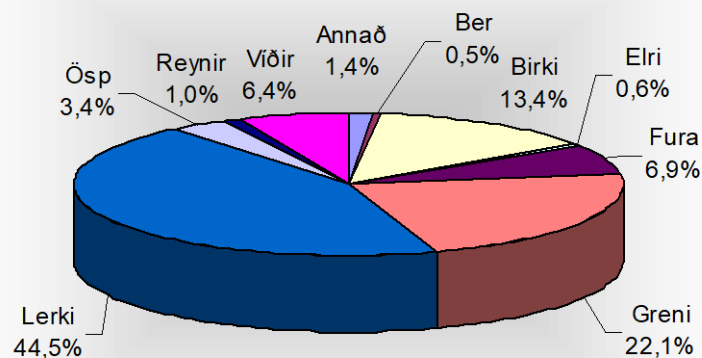
### Grisjun

Grisjað var á 5 jörðum alls um 30,8 hektarar. Á Dagverðareyri voru grisjaðir 10,5 ha, aðallega lerki frá 1985. Í Skógum var grisjaður 1,5 ha. lerkiskógur frá 1986-1988. Í Hvammi voru grisjaðir 5 ha. af lerki og stafafuru frá 1985. Í Reykhúsum voru grisjaðir 12,5 ha af lerki, birki og stafafuru gróðursett á árunum 1983-1994. Loks voru grisjaðir 1,3 ha af lerki og stafafuruskógi á Espihóli.

## Gróðursetning í Eyjafirði 2006



## Skipting tegunda í Eyjafirði



# Suður-Þingeyjarsýsla

## Samantekt

### Skógrækt

Gróðursett var á 27 jörðum alls 351.050 plöntur og er það talsverð aukning frá fyrra ári. Þrír nýjir skógræktarsamningar voru gerðir á árinu og eru nú 38 jarðir með skógræktarsamninga um alls 1.933 hektara lands.

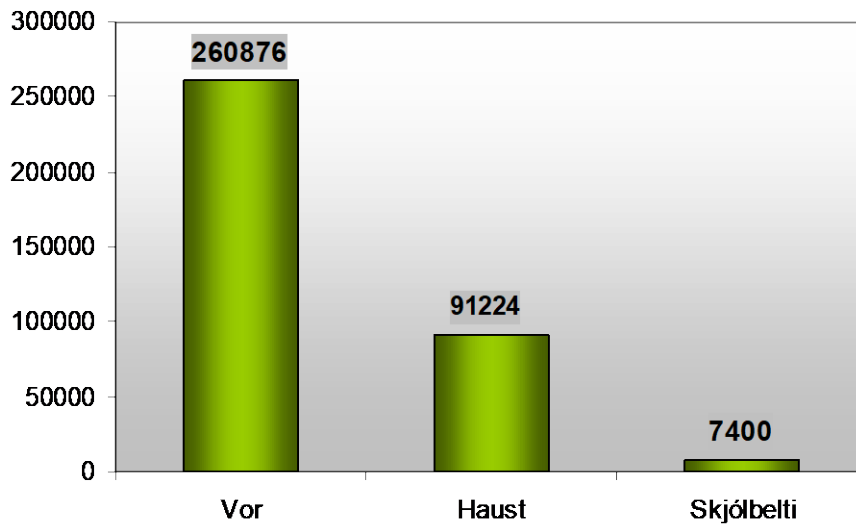
### Skjólbeltarækt

Skjólbelti voru ræktuð á 10 jörðum, alls rúmir 7 km. og er það talsverð minnkun frá fyrra ári.

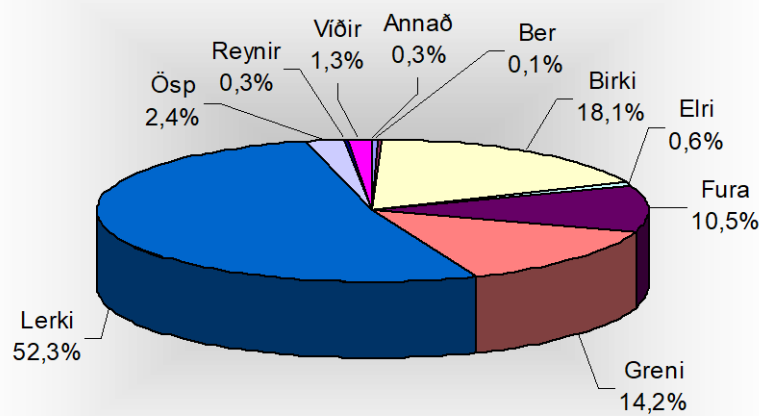
### Grisjun

Grisjaðir voru 1,6 ha á Laugabóli í Reykjadal.

## Gróðursetning í S-Þingeyjarsýslu 2006



### S-Þing.





# Norður-Þingeyjarsýsla

## Samantekt

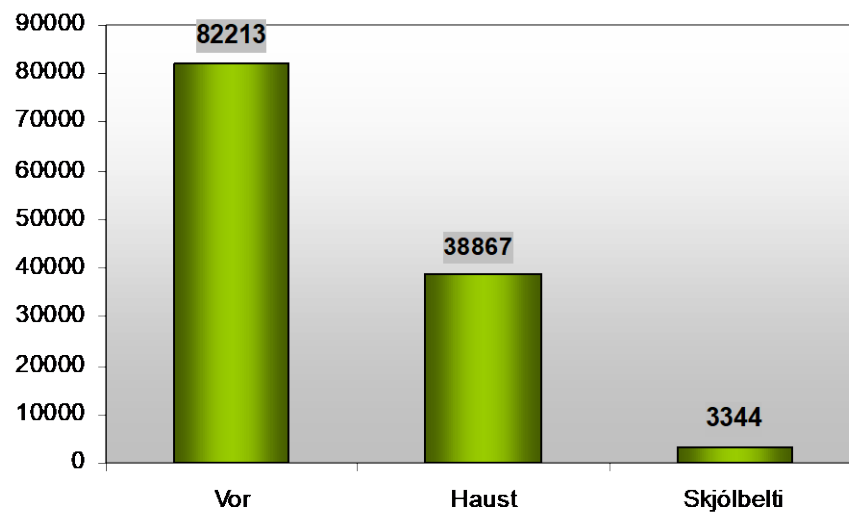
### Skógrækt

Gróðursett var á 11 jörðum, alls 121.032 plöntur og er það heldur minna en á síðasta ári. Einn nýr skógræktarsamningur var gerður á árinu og eru nú 13 jarðir með samninga um alls 767 hektara lands.

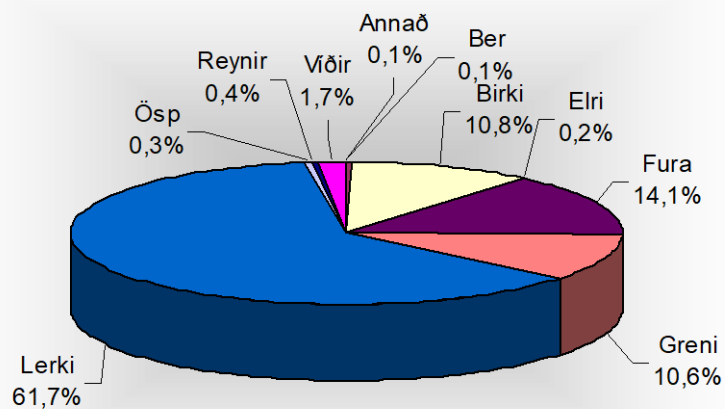
### Skjólbeltarækt

Skjólbelti voru ræktuð á 3 jörðum, alls um 3,3 km. og er það svipuð lengd og á síðasta ári.

### Gróðursetning í N-Þingeyjarsýslu 2006



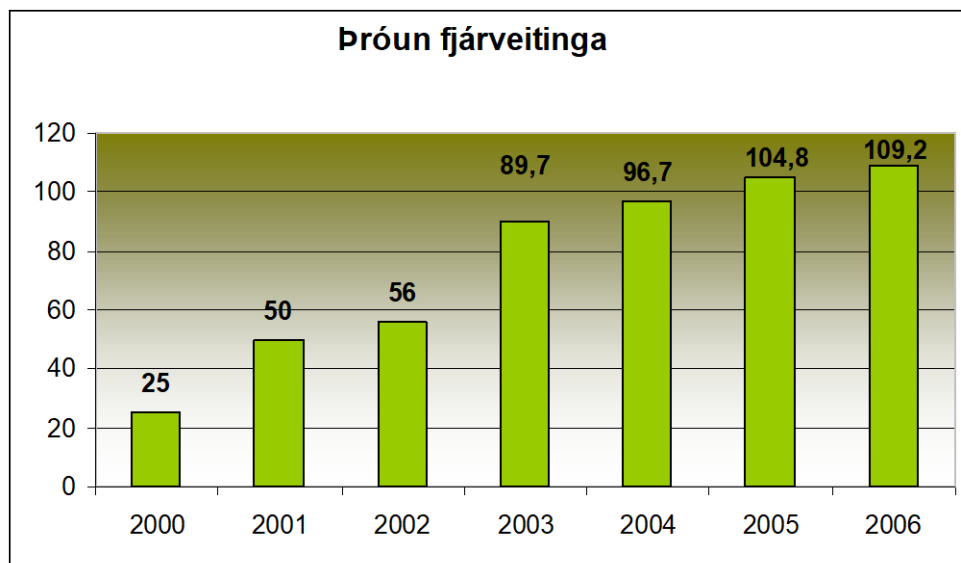
### N-Þing.



# Lykiltölur

Ýmsar lykiltölur	2000	2001	2002	2003	2004	2005	2006
Fjöldi samningsbundinna skógræktarjarða		80	88	104	113	122	136
Flatarmál í hektörum			4.358	5.373	5.766	6.584	7.434
Fjöldi jarða þar sem er gróðursett	18	38	68	85	95	100	99
Fjöldi skjólbeltaræktenda	21	31	50	47	52	47	35
Lengd ræktaðra skjólbelta	14,5	25	47	46	49	56	39
Heildarfjöldi gróðursettra plantna	278.942	448.460	741.711	1.109.212	1.176.233	1.381.305	1.392.127

Lykiltölur úr ársreikningi	2000	2001	2002	2003	2004	2005	2006
Fjárveiting í milljónum króna	25	50	56	89,7	96,7	104,8	109,2
Framlög sem hlutfall af heildarfjárveitingu	56%	45%	58%	68%	58%	67%	69%
Kostnaður per gróðursetta plöntu	89,62 kr.	111,49 kr.	75,50 kr.	80,87 kr.	82,21 kr.	75,87 kr.	78,50 kr.
Hlutfall launakostnaðar af heildarfjárveitingu	26%	25,50%	27,70%	16,92%	17,51%	17,58%	14,68%
Annar kostn. sem hlutfall af heildarfjárveitingu	18%	29,50%	14,30%	15,08%	24,50%	15,42%	16,32%
Ársverk	1,2	3	3,7	3,3	3,5	3,4	2,8



# Fundargerðir stjórnar Norðurlandsskóga

38. stjórnarfundur Norðurlandsskóga haldinn í Gömlu Gróðrastöðinni kl. 10:30 mánudaginn 20. mars. 2006

**Mættir voru stjórnarmennirnir Stefán Guðmundsson, Stefán Tryggvason, Sigurður Skúlason og Þorvaldur Böðvarsson auk Johans Holst og Brynjars Skúlasonar sem einnig ritaði fundargerð.**

**Stefán setti fund og gaf Brynjari orðið um fyrsta lið á dagskrá.**

## **1. Staðan og starfið framundan**

Brynjari lýsti ánægju með nýafstaðana kynningafundi sem tókust mjög vel. Mest voru það núverandi skógarbændur sem sóttu fundina en auk þeirra komu nokkrir sem vildu kynna sér um hvað verkefnið snérist. Býsna vont veður var þegar fundirnir í Hlíðarbæ, Víðihlíð og Ljósheimum voru haldnir og kom það vafalaust niður á fundarsókn. Skoða mætti hvort ekki ætti að stefna á kynningu í nágrenni Húnavers síðar til að bæta úr því. Stefnt er að því að halda opinn dag í sumar á Hofi í Vatnsdal fyrir áhugasama skógræktendur ekki ósvipað og gert var í Glæsibæ fyrir 2 árum.

Undirbúningur ráðstefnu er í fullum gangi og lítur vel út og áætla má að aðsókn geti orðið um 100-120 manns. Búið er að tímasetja alla fyrirlestra og aðra formlega dagskrárliði. Mjög vel hefur gengið að fá fyrirlesara til leiks.

Það dregst enn frekar að fá Svæðisskipulagið frágengið og undirritað af umhverfisráðherra. Stjórn NLS var sammála um að óska eftir fundi með umhverfisráðherra ef niðurstaða liggur ekki fyrir mánudaginn 27. mars.

Eftir páska er stefnt að því að taka út skógarplöntur sem verða afhentar vorið 2006. Engin ástæða er til að ætla annað en það muni verða samkvæmt áætlun. Talsverður hluti plantna í vor er greni sem þarf jarðunnið frjótt land svo það er mikilvægt að kraftur verði í jarðvinnslunni í vor.

## **2. Staða grisjunar**

Búið er að grisja stór svæði í Hvammi og Dagverðareyri. Nú stendur yfir grisjun í litlu svæði í Skógum og auk þess í Reykhúsum og Laugabóli í Reykjadal. Fyrst og fremst hafa Jón Heiðar Rúnarsson og Gestur Helgason verið í þessari vinnu í verktöku og einnig hafa Ingólfur Jóhannsson og Helgi Þórsson verið að vinna í Reykhúsum. Miklu máli skiptir að á næstu árum verði allir elstu bændaskógarnir grisjaðir til að sú vinna verði ekki mjög vinnufrek þegar fram í sækir þegar nauðsynlegt verður að grisja núverandi gróðursetningar. Eins ætti með öllum ráðum að koma á samstarfi milli NLS, Skógræktar ríkisins og Skógræktarfélaganna um samstarf við þjálfun grisjunarflokka og skipulag grisjunarvinnu þannig að nýta megi sem best sérþjálfaðan mannskap. Stefnt er að því að halda starfsmanni við grisjun út árið og leita að heppilegum verkefnum í samstarfi við Skógrækt ríkisins og aðila í einkaskógrækt. Brynjari Skúlason tekur saman áætlun um grisjunaráttak í samstarfi við sveitarfélög, Skógrækt ríkisins, skógrækt í einkaeign og Skógræktarfélag Eyjafjarðar.

## **3. Kaup á jarðvinnslutæki**

Brynjari og Johan kynntu fyrir stjórn ákveðna gerð af TTS-skógarherfi sem þeir töldu nauðsynlegt að kæmi til fyrir Norðurland Vestra. Tækið mun kosta tilbúið til notkunar um 3,2 milljónir króna. Stjórnin samþykkir kaup á umræddu jarðvinnslutæki.

## **4. Inntaka nýrra jarða**

Stjórnin samþykkir að eftirfarandi jarðir verði þátttakendur í Norðurlandsskógum:

#### 5. Þátttaka í tilraunum

LBHÍ og Anna Cecilia Inghammar, sem er í meistaranámi við LBHÍ hafa óskað eftir samstarfi við Norðurlandsskóga um áhrif sauðfjárbeitar á nýgróðursettum skógi með það að markmiði að leita leiða til að samnýta land til beitar og skógræktar. Tilraunin er fyrirhuguð á Ytra Álandi í Þistilfirði. Stjórnin samþykkir að Ytra Áland verði þátttakandi í Norðurlandsskógum og NLS komi að aukakostnaði sem felast í girðingum vegna beitar tilraunarinnar, uppsetningu tilrauna, mælingum og hugsanlegum afföllum plantna v. beitar.

#### 6. Ráðning sumarstarfsmanna og verkefni þeirra

Eftirtaldir starfsmenn verða 1-2 mánuði í vinnu hjá NLS í sumar:

- Hildur Stefánsdóttir, úttektir á gróðursetningum á Norðurlandi Eystra
- Páll Sigurðsson, úttektir á gróðursetningum á Norðurlandi Vestra
- Anna Cecilia Inghammar, vinna við beitar tilraun auk tilfallandi verkefna s.s. úttektir o.fl.
- Ólöf Sigurbjartsdóttir við uppgjör við bændur v. vorgróðursetningar.

#### 7. Umfjöllun um Frumvarp til laga um landshlutaverkefni í skógrækt.

Stjórn Norðurlandsskóga lýsir yfir ánægju sinni með framkomið frumvarp og leggur áherslu á að það verði samþykkt óbreytt nema með tveimur undantekningum er varða 5. grein og 6. grein.

Athugasemdir við 5. gr. Stjórn Norðurlandsskóga leggur til að skipan stjórnar verði óbreytt frá því sem nú er. Mikilvægt er að halda sjálfstæðri stjórn heimamanna vegna staðþekkingar og tengsla við atvinnulíf. Starfssvæði Norðurlandsskóga er stórt og mikilvægt að stjórnarmenn komi sem víðast að af Norðurlandi til að halda tengslum við bændur á svæðinu öllu. Jafnframt er mikilvægt að skógræktarfélagin eigi fulltrúa í stjórn til að tengjast sem best þeirra áratuga skógræktarreynslu.

Athugasemdir við 6. gr. Stjórn Norðurlandsskóga telur ekki ástæðu til að tilgreina sérstaklega á samningi um hvers konar meginmarkmið skógræktar er að ræða. Mörg ólík skógræktarmarkmið geta verið á sömu jörðinni. Einnig geta markmið breyst yfir tíma og ef forsendur breytast. Stjórnin telur ekki ástæðu til að þinglýsa samningum um skjólbelti á þá fasteign sem hann tekur til. Ræktun skjólbelta er um margt skyld jarðrækt, markmið þeirra er fyrst og fremst skjólmyndun, vaxtarhraði er meiri og líftími er styttri en í skógrækt.

#### 8. Önnur mál

- Stefnt er að því að halda uppá aldarafmæli Gömlu Gróðrarstöðvarinnar í lok ágúst. Verið er að lagfæra kjallara hússins og gera geymslupláss inni þvottahúsi fyrir Norðurlandsskóga
- Vinna við kennslubók í skógrækt miðar jafnt og þétt áfram en ekki næst að gefa út bókina fyrir 30. mars eins og vonir stóður til.
- Stjórn NLS felur starfsmönnum Norðurlandsskóga og skoða leiðir og gera tillögur um hvernig auka megi skjólbeltarækt á erfðari svæðum.

Fundi slitið um kl. 13:30

### 39. Stjórnarfundur í stjórn Norðurlandsskóga 8. maí kl. 10:30 í Gömlu Gróðrarstöðinni á Akureyri

#### Allir stjórnarmenn mættir auk Valgerðar og Brynjars

1. Niðurstaða fundar m. umhverfisráðuneytinu varðandi Svæðisskipulag Norðurlandsskóga.

Brynjars fór yfir niðurstöðu fundarins sem var í grófum dráttum sú að samkv. tillögu lögfræðinga ráðuneytisins mun umhverfisráðherra ekki undirrita svæðisskipulag Norðurlandsskóga. Að mati lögfræðinga ráðuneytisins uppfyllir skipulagið ekki 15. grein skipulagslaga um form. Bréf þess efnis verður sent frá umhverfisráðuneytinu innan skamms. Þessi niðurstaða mun setja margra ára vinnu í uppnám og framhaldið í óvissu. Stjórnin samþykkir að framkvæmdastjóri gangi eftir skriflegu svari sem fyrst.

2. Niðurstaða úttektar BS á plöntum til afhendingar 2006 og nauðsynlegar ráðstafanir því tengt.

Fyrir liggur að framleiðendum tekst ekki að uppfylla samninga að fullu. Við þessu þarf að bregðast með því að semja um viðbótarframleiðslu sem fengist afhent í haust. Fyrir liggur að Barri, Sólskógar og Kjarni geta bætt við sig framleiðslu til afhendingar í haust. Stjórnin felur framkvæmdastjóra að ganga til samninga við þessar þrjár stöðvar um viðbótarframleiðslu til afhendingar haustið 2006 þannig að plöntufjöldi verði samkvæmt útboði.

3. Helstu verkefni framundan.

Stefnt að því að keyra út plöntunum uppúr 20. maí. Sömu dreifingastöðvar og hafa verið. Jón Heiðar mun verða til aðstoðar við gróðursetningarframkvæmdirnar vor og haust. Á meðan verður gert hlé á grisjunarframkvæmdum. Stefnt er að því að halda skógardag hjá a.m.k. einum bónda í sumar.

4. Önnur mál.

Stjórnin lýsti ánægju sinni með vel heppnaða ráðstefnu. Stefán minnti á mikilvægi félagslega þáttarins í starfinu og að úrvinnslumálin verði skoðuð áfram. Mikilvægt að Félag skógarbænda eflist á þessu sviði.

Stjórnin samþykkir að allir taxtar Norðurlandsskóga verði uppfærðir samkvæmt launavísitölu og skoða hvort ástæða sé til að skoða sérstaklega hækkun fyrir vélar vegna herra orkuverðs.

Lögð var fram ársskýrsla 2005 og samþykkt af stjórn.

Fundi slitið 12:30

## 40. stjórnarfundar Norðurlandsskóga miðvikudaginn 28. júní kl. 10:00 í Gömlu Gróðrastöðinni

Allir stjórnarmenn mættir auk Ragnhildar og Brynjars

### 1. Kjarasamningar við FÍN-félaga starfsmanna skógræktarverkefnanna

Ragnhildur Sigurðardóttir fór yfir aðdraganda kjarasamninga starfsmanna skógræktarverkefnanna sem eru í FÍN með stjórn Norðurlandsskóga. Ekki náðist samstaða í launaneftdinni þannig að einn nefndarmanna hafnaði þeim samningsdrögum sem fyrir liggja. Stjórn hvers verkefnis þarf því að samþykka kjarasamninginn hvert fyrir sig óbreyttan eða hafna honum. Meirihluti stjórnar samþykkir samninginn en leggur til eftirfarandi bókun við lið 2.2.2. að við næstu endurskoðun stofnanasamnings séu sett hámark þannig að starfsbundnir þættir geti ekki talið meira en 6 launaflokka. Stefán Tryggvason óskar eftir eftirfarandi bókun: "Lít svo á að launaneftd verkefnanna hafi samningsumboð Norðurlandsskóga og því verði fyrirbyggjandi samningur aðeins borinn upp til samþykktar eða synjunar. Ég tel forsendur og framkvæmd stafliðar 2.2.2. mjög óljósar og stafliðurinn í reynd óþarfur. Hafna því fyrirbyggjandi samningi".

### 2. Staða mála í yfirstandi vorgróðursetningu og verkefni framundan.

Vegna kuldatíðar frestaðist upphaf gróðursetningar um viku. Verulega stór hluti plantnanna komu frá Fljótsdalshéraði og því tók talsverðan tíma að flytja plönturnar á dreifingastöð. Talsvert vantaði uppá að staðið væri við samninga um plöntuafhengingu. Engu að síður eru plöntugæði með besta móti og lítur út fyrir gott gróðursetningarvor. Gróðursetningu verður að mestu lokið um mánaðarmót júní-júlí.

### 3. Afgreiðsla Umhverfisráðuneytis og Skipulagsstofnunar á Svæðisskipulagi Norðurlandsskóga.

Borist hefur bréf frá Skipulagsstofnun um afgreiðslu málsins, sjá fylgiskjal. Stjórnin leggur til að þau gögn og sú vinna sem fram hefur farið við Sérstakt svæðisskipulag Norðurlandsskóga verði nýtt til að vinna að stefnumótun og áætlanagerð á landsvísu fyrir skógrækt og frekari vinnu við gerð Svæðisskipulags verði hætt. Stjórnin felur framkvæmdastjóra að svara bréfi Skipulagsstofnunar í samræmi við þessa niðurstöðu.

Ekki fleira tekið fyrir, fundi slitið kl. 12:45.

## **41. Stjórnarfundur Norðurlandsskóga, haldinn í Gömlu gróðrarstöðinni 22. september kl.13.**

Mætt: Stefán Guðmundsson, Stefán Tryggvason, Þorvaldur Böðvarsson, Sigurður Skúlason og Valgerður Jónsdóttir sem ritaði fundargerð.

Dagskrá

### **1. Staðan og starfið framundan**

Framkvæmdarstjóri fór yfir stöðu mála. Gróðursetningum er að ljúka og útlit er fyrir að um 1,4 miljónir plantna verði gróðursettar í ár sem er heldur meira en í fyrra. Verulegt átak var gert í grisjunarmálum í vor og sumar og náðist að grisja á nokkrum jörðum þar sem þörfin var hvað brýnust. Stéfnit er að því að taka aðra grisjunartörn í haust eins og veður leyfir. Guðríður kemur til vinnu eftir fæðingarorlof eftir helgi, hún mun hafa skrifstofuaðstöðu í Ásbyrgi. Johan hefur tilkynnt um töku fæðingarorlofs á næsta ári.

### **2. Endurskoðun á fjárhagsáætlun 2006 (fylgiskjal 1)**

Framkvæmdarstjóri lagði fram endurskoðaða fjárhagsáætlun. Stjórn samþykkir endurskoðaða áætlun (sjá fylgiskjal nr. 1) Helstu breytingar eru að stjórn heimilar endurnýjun á bifreið og kaup á ljósritunarvél. Þessi kostnaður verði tekin af liðnum annað og ófyrirséð.

### **3. Innsend erindi**

Erindi frá Þorbergi Hjálta Jónssyni þar sem hann falast eftir starfi skógfræðings. Stjórn felur framkvæmdastjóra að svara bréfitara á þá leið að ekki sé svigrúm til frekar mannaáðninga að sinni.

### **4. Útboð á plöntum**

Gróðrarstöðin í Kjarna ehf. var lýst gjaldþrota í byrjun ágúst. Plöntuframleiðslusamningum hefur verið sagt upp og þarf því að bjóða út þá framleiðslu í haust. Einnig er ekki heimilt að framlengja oftast samning við Gróðrarstöðina Barra hf. Stjórn felur framkvæmdastjóra að vinna að útboði á plöntum í haust.

### **5. Inntaka nýrra jarða**

Stjórn samþykkir að taka inn jarðirnar Litlu-Þúfu og Leifsstaði í Eyjafjarðarsveit og Stóru-Hámundastaði á Árskógsströnd.

### **6. Ársreikningur**

Ríkisendurskoðun hefur yfirfarið bókhald og ársreikning Norðurlandsskóga. Stjórn áritar og samþykkir ársreikninginn.

### **7. Önnur mál**

Rætt um grænni skóga, samþykkt að kanna áhuga fyrir nýju námskeiði sem myndi hefjast næsta vor.

Þar sem þetta er síðasti fundur núverandi stjórnar þakkaði formaður Þorvaldi og Stefáni gott samstarf undanfarin ár. Ný stjórn tekur til starfa um næstu mánaðarmót skv. nýjum lögum.

Fleira ekki gert, fundi slitið

## **42. stjórnarfundur Norðurlandsskóga haldinn í Gömlu Gróðrarstöðinni 12. desember 2006 kl. 11:00**

Mætt eru Stefán Guðmundsson, Sigurður Skúlason, Stefán Jónsson, og Valgerður Jónsdóttir. Brynjar Skúlason ritaði fundargerð.

Dagskrá

### **1. Staðan og starfið framundan**

Nokkuð svipað var gróðursett á þessu ári eins og 2005. Vegna gjaldþrots Kjarna þurfti að bjóða út heldur meira af plöntum en annars hefði þurft. Talsvert hefur verið grisjað á árinu. Í vetur verður unnið af kappi að skráningu gróðursetninga til að fá fullkomna yfirsýn yfir hvaða landgerðir eru fyrst og fremst eftir. Til stendur að útbúa kynningarbækling um Norðurlandsskóga sem verður dreift um allt starfssvæðið. Auglýst verður eftir þátttakendum í Grænni skógum I á Norðurlandi í ársbyrjun 2007. Áfram er framtíð Gróðrarstöðvarinnar í Kjarna í óvissu. Stjórnin lýsir áhyggjum sínum af því að ekki skuli vera öflug skógarplöntuframleiðsla og sala til almennings á svæðinu.

### **2. Framlög til skjólbeltaræktar**

Lagt er til að framlög verði hækkuð frá því sem nú er, þannig að greitt verði fast framlag per. km. til að koma að hluta til móts við kostnað við jarðvinnslu, friðun, gróðursetningu og umhirðu. Stjórnin samþykkir að greiddar verði kr. 20.000 per. km.

### **3. Fjárhagsáætlun 2007 (fylgiskjal 1)**

Miðað við verðlag gerir fjárveiting 2007 ráð fyrir lækkun framlags um tæplega 3% frá 2006. Stjórnin lýsir áhyggjum sínum á að bilið milli þingsályktunartillögunnar og raunfjárveitingar breikkar ár frá ári og nær ekki að halda í við verðlag á milli ára. Helstu breytingar á fjárhagsáætlun eru hækkun á framlögum til skjólbeltaræktar sem nemur 1,4 millj. Gert er ráð fyrir 1 millj. til rannsókna til sérstakra verkefna. Áætlun gerir ráð fyrir um 1,3 millj. í mínus. Stjórn samþykkir fjárhagsáætlun.

### **4. Innsend erindi**

Erindi frá skógræktarstjóra (sjá fylgiskjal 2)

Nefndin hefur haldið einn fund. Stjórnin styður þátttöku framkvæmdastjóra í þessari stefnumótunarvinnu.

Erindi frá Skógræktarfélagi Íslands (sjá fylgiskjal 3)

Erindið lagt fram til kynningar.

Erindi frá starfsmönnum Norðurlandsskóga (sjá fylgiskjal 4)

Erindið samþykkt af hálfu stjórnar

### **5. Inntaka nýrra jarða**

Lagt til að jörðin Stapi í Skagafirði verði tekin inn. Samþykkt af stjórn.

### **6. Önnur mál**

✓ Kynning á útboðsmálum

Um 1 millj. plöntur fóru í útboð í haust og tilboð verða opnuð 28. desember.

✓ Ráðning á sumarstarfsmanni/úttekt á árangri gróðursetninga.

Stjórnin samþykkir að fela framkvæmdastjóra að ráða starfsmann til verksins.

✓ Útgáfa á bækling um skipulags og umhverfismál LHV

Landshlutaverkefni standa sameiginlega að þessari útgáfu sem er hugsuð til að upplýsa almenning og stjórnvöld um hvernig staðið er að skógrækt á vegum verkefnanna. Drögin að svæðisskipulaginu verða lögð til grundvallar.



✓ Skógarbók Grænni skóga

Skógarbókin loksins komin út. Bókin er hin glæsilegasta og lýstu stjórnarmenn ánægju sinni með útkomu hennar. Stjórnarmönnum afhent eintök.

✓ 100 ára afmæli Gömlu gróðrarstöðvarinnar

Haldið verður uppá afmælið 15. desember. Búið er að skipta um þakjárn á húsinu og verið er að skipta um glugga á efstu hæðinni. Komið hefur verið upp upplýsingaskilti um starfsemina.

Stefnt að næsta stjórnarfundum í janúar.

Fundi slitið 14:20.

## Ársreikningur 2006