

# Ársskýrsla Norðurlandsskóga 2004



Samantekt .....	<b>Villa! Bókamerki ekki skilgreint.</b>
Tíðarfar og vöxtur .....	2
Stjórn og starfsmenn .....	2
Samningar .....	3
Námskeið og kynning .....	3
Áhöld og tæki .....	3
Plöntukaup .....	4
Fjármál .....	4
Rannsóknarstarf .....	4
Gróðursetningartilraun .....	5
Asparverkefni: .....	5
Smittilraun á gráelri: .....	5
Kvæmatilraun með skógarfuru: .....	6
Kvæmatilraun með rauðgreni: .....	6
Framleiðsla vorunga af birki og lerki til sumargróðursetningar- .....	6
Framkvæmdir – heildaryfirlit .....	7
Skógrækt .....	7
Skjóbelti .....	11
Húnavatnssýslur – Samantekt .....	14
Skagafjarðarsýsla – Samantekt .....	16
Eyjafjarðarsýsla – Samantekt .....	18
Þingeyjarsýslur – Samantekt .....	20
Norðurlandsskógar 5 ára .....	22
Fundargerðir stjórnar Norðurlandsskóga 2004 .....	25

## Samantekt

Fimmta starfsár Norðurlandsskóga einkenndist nokkuð af plöntuskorti. Mikil afföll urðu í ræktun skógarplantna í Gróðrarstöðinni í Kjarna en þaðan átti að koma mestur hluti þeirra plantna sem gróðursetja átti á árinu. Ekki tókst að fá plöntur af þeim tegundum sem á skorti frá öðrum gróðrarstöðvum. Að öðru leyti gengu framkvæmdir vel, áhuginn á verkefninu eykst jafnt og þétt og nýjar umsóknir berast reglulega. Ennþá hefur ekki reynst unnt að taka inn allar þær jarðir sem sótt hafa um inngöngu en vonast er til að það takist á næsta ári. Frá upphafi hafa verið gróðursettar tæplega 4 milljónir plantna á vegum Norðurlandsskóga, þannig hefur skóglendi á Norðurlandi verið aukið um 1.200 -1.400 hektara á þessum fyrstu fimm starfsárum verkefnisins. Í lögum um landshlutabundin skógræktarverkefni segir að stefnt skuli að ræktun a.m.k. 5% af láglandis á 40 árum. Á starfssvæði Norðurlandsskóga eru þetta um 65.000 hektarar. Hlutfallslega er verkefnið því nokkuð á eftir áætlun samkvæmt þessum markmiðum því aðeins hefur tekist að gróðursetja í um 2% af svæðinu. Ef miðað er við jafna gróðursetningu í 40 ár ætti að vera búið að gróðursetja í um 12% af áætluðu landsvæði.

Ástæður þessa eru einkum þær að ekki hefur fengist sú fjárveiting sem upphaflega var áætluð til verkefnisins. Einnig fer stærri hluti fjárveitingar í skipulags- og áætlanagerð á upphafsárum verkefnisins heldur en búast má við í framtíðinni.

Verkefnið hefur reynst öflugur stuðningur við aðrar atvinnugreinar á svæðinu. Í þessari ársskýrslu höfum við tekið saman yfirlit um hvaða aðalatvinnu skógarbændur Norðurlandsskóga stunda og er það eins og við mátti búast afar breytilegt eftir sýslum.

## Tíðarfar og vöxtur

Annað árið í röð var nánast vetrarlaust á starfssvæði Norðurlandsskóga og kom vorið snemma. Hret kom hins vegar um Hvítasunnuna en þá hafði talsvert af plöntum verið keyrt út á dreifingarstöðvar. Nokkrar skemmdir urðu af þessum sökum. Gróðursetningar töfðust aðeins vegna hretsins en gengu vel þegar á heildina er litið.

Sumarið var þurr og gróðursetningar hófust með seinna móti að haustinu sökum þurrka.

Vöxtur var langt yfir meðallagi á öllu landinu og mældust árssprotar á ýmsum tegundum lengri en áður hefur þekkt. T.d. mældist árssproti á Alaskavíði á Húsavík 230 sentimetrar eftir þetta góða vaxtarsumar.

## Stjórn og starfsmenn

Skipunartími stjórnar Norðurlandsskóga rann út í janúar og var stjórnin endurskipuð sömu aðilum og sátu í henni áður, með þeirri undantekningu að Davíð Guðmundsson sem setið hefur í stjórn sem fulltrúi félags skógarbænda á Norðurlandi gaf ekki kost á sér og í hans stað var skipaður Stefán Tryggvason.

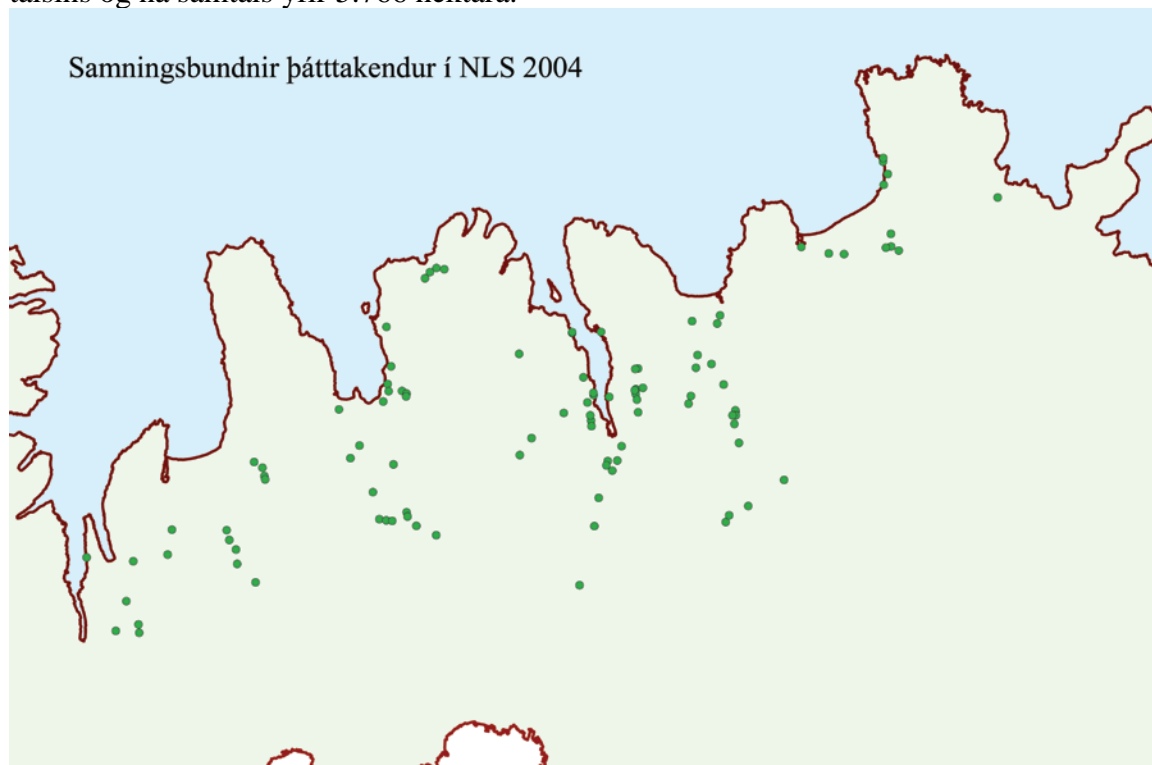
Aðrir í stjórn Norðurlandsskóga eru þeir Stefán Guðmundsson f.h. landbúnaðarráðherra, Sigurður Skúlason f.h. Skógræktar ríkisins og Þorvaldur Böðvarsson f.h. Skógræktarfélagi á Norðurlandi. Haldnir voru 6 stjórnarfundir á árinu.

Starfslið Norðurlandsskóga var það sama og undanfarið ár. Valgerður Jónsdóttir er framkvæmdastjóri, Brynjar Skúlason svæðisstjóri í Eyjafirði og hluta S-Þingeyjarsýslu vestan Kinnarfjalla og Fljótshéiðar, Johan Holst er svæðisstjóri í Skagafirði og Húnavatnssýslum og Guðríður Baldvinsdóttir er svæðisstjóri í N- Þing og S-Þing austan Kinnarfjalla og Fljótshéiðar, en hún var í fæðingaorlofi mestan hluta ársins. Valgerður leysti hana af sem svæðisstjóri. Sumarstarfsmaður var eins og undanfarin ár, Ólöf Sigurbjartsdóttir.

Ársverk starfsmanna Norðurlandsskóga voru 3,3 á árinu 2004.

## Samningar

Í kjölfar útboðs á plöntum í lok árs 2003 var samið við fjórar gróðrarstöðvar um ræktun á alls 1.327.000 plöntum. Samið var við Garðyrkjustöðina á Grísará um ræktun á 70.000 plöntum, Gróðrarstöðina Mörk um 79.000 plöntur, Sólskóga um 480.000 plöntur, og Gróðrarstöðina Kjarna ehf. um 698.000 plöntur. Plönturnar verða til afhendingar árin 2005 og 2006. Framlengdur var ræktunarsamningur frá 2001 við Barra hf. um ræktun á 375.000 plöntum. Átta nýir skógræktarsamningar voru gerðir á árinu og eru skógræktarsamningar í árslok 113 talsins og ná samtals yfir 5.766 hektara.



## Námskeið og kynning

Námskeiðaröðin Grænni skógar á Norðurlandi hélt áfram á árinu og voru haldin fjögur helgarnámskeið. Starfsmenn Norðurlandsskóga héldu kynningar- og fræðslufyrirlestra við ýmis tilfelli á árinu og sóttu fundi og ráðstefnur.

Gefinn var út fræðslubæklingur um skjólbeltarækt með stuðningi frá menningarsjóði KB-banka.

Norðurlandsskógar tóku þátt í ráðstefnu sem haldin var til heiðurs Sigurði Blöndal fv. Skógræktarstjóra á átræðisafmæli hans í nóvember.

## Áhöld og tæki

Keyptir voru gróðursetningarstafir og plöntubelti sem afhent-voru þeim skógarbændum sem ekki höfðu fengið slík áhöld áður. Einnig var keypt öflug kjarrsög sem m.a. var notuð til tímamælinga í grísjun.

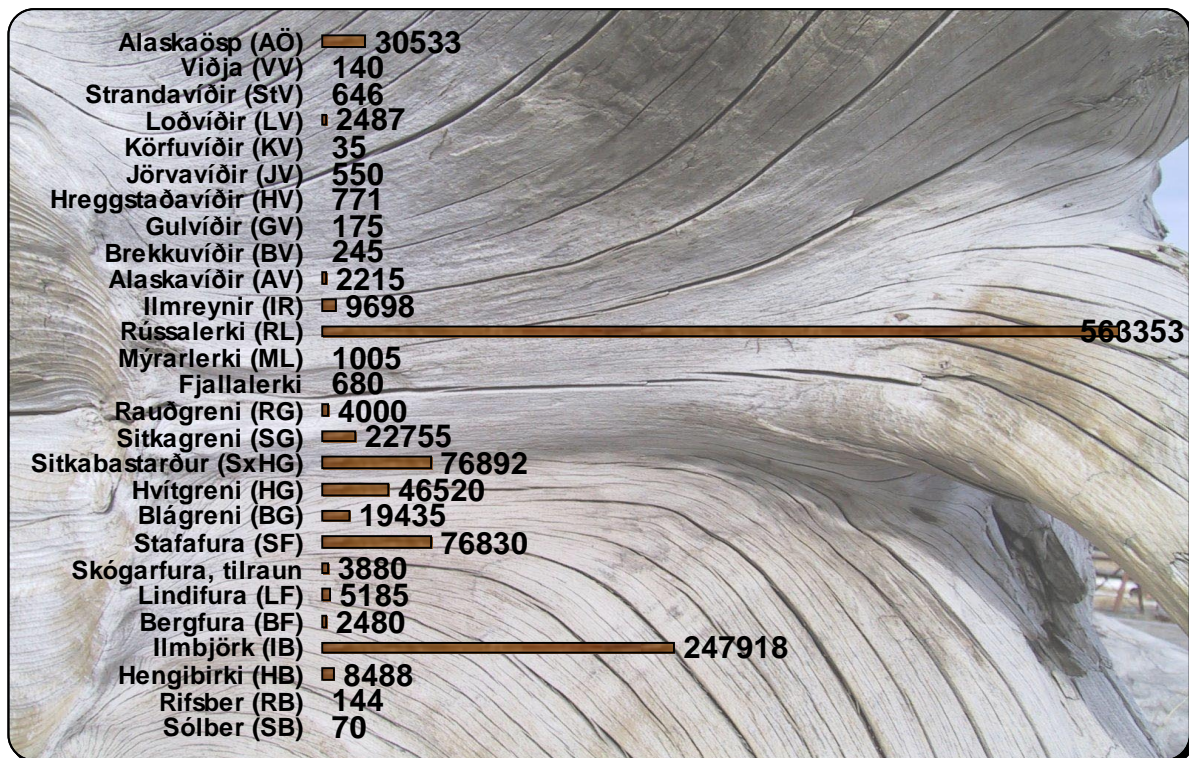


## Plöntukaup

Á þessu ári voru keyptar um 18.800 plöntur af Garðyrkjustöðinni á Grísará, um 510.000 af Gróðrarstöðinni Barra, um 605.000 af Gróðrarstöðinni í Kjarna, um 39.000 frá Garðyrkjustöðinni Kvistum, um 500 frá Sólskógum og 4000 frá Tumastöðum.

Dreifingarstöðvar fyrir plöntur voru í Sandfellshaga í N-Þing. á Vöglum í S-Þing. Krithól í Skagafirði og í Kjarna í Eyjafirði.

Þetta var fyrsta árið sem dreifingarstöðvar eru starfræktar, áður var plöntum keyrt beint frá gróðrarstöðvunum heim á bæi. Dreifingarstöðvarnar komu mjög vel út og voru bændur almennt ánægðir með að geta náð í þann skammt af plöntum sem þeir vildu í stað þess að fá allar plönturnar heim á hlað í einu. Á dreifingarstöðvunum er aðstaða til að vökva plöntur með áburðarvatni þannig að þær eru í góðu næringarástandi við gróðursetningu. Með þessu móti er einnig mun auðveldara fyrir starfsmenn Norðurlandsskóga að fylgjast með að plöntur séu í samræmi við gæðastaðla.



## Fjármál

Fjárveiting á árinu 2004 var 96,6 mkr. Samkvæmt þingsályktunartillögu sem samþykkt var vorið 2003 var áætluð fjárveiting á árinu 98 mkr. auk verðlagsbreytinga. Þannig að upp á vantar tæpar 6 mkr.

Fjárhagurinn á árinu var þó góður og nokkur afgangur varð á fjármagni um áramót sökum þess að ekki allar fengust þær plöntur sem ráð hafði verið fyrir gert.

Stefnt er að því að auka gróðursetningu talsvert á árinu 2005.

## Rannsóknarstarf

Eitt af markmiðum Norðurlandsskóga er að styðja við rannsóknarstarf tengt skógrækt. Norðurlandsskógar hafa komið að fjölmörgum rannsóknarverefnum í samvinnu við rannsóknarstöð skógræktar ríkisins og fleiri aðila.

Helstu verkefni eru eftirfarandi:

### **Gróðursetningartilraun**

*Umsjón: Brynjar Skúlason*

Tilraun með gróðursetningu á lerki og stafafuru, haust og vor, með staf og röri. Gróðursetning fór fram haustið 2002 og vorið 2003. Samanburður á lifun og vexti í tvö vaxtarsumur. Tilraunin er alfarið á vegum Norðurlandsskóga.

Staður: Hólsgerði

Umsjón: Brynjar

Staða: Lokaúttekt fór fram haustið 2004. Uppgjöri lokið.

### **Asparverkefni:**

*Umsjón: Halldór Sverrisson (verkefnisstjóri), Guðmundur Halldórsson og Aðalsteinn Sigurgeirsson.*

Tilraun með gróðursetningu á kynbætti ösp, þar sem ryðþolnum klónum er víxlað við úrvalsklóna úr eldri tilraunum og valda klóna af höfuðborgarsvæðinu. Þessi víxlun var gerð vorið 2003. Nú er búið að gróðursetja í 6 tilraunir með efniviði úr þessum víxlunum, þar af tvær á vegum Norðurlandsskóga.

Staðir á Norðurlandi: Hólsgerði í Eyjafirði og Bessastaðir í Heggstaðanesi. Hinar tilraunirnar eru á Sóleyjabakka skammt frá Flúðum, Reykhólum á Barðaströnd, Brekku í Fljótsdal og Stóra Sandfelli í Skriðdal. Eftir er að gróðursetja í tvær tilraunir, eina á Vesturlandi og eina á höfuðborgarsvæðinu. Í hvorri tilraun eru um 2500 plöntur. Norðurlandsskógar greiddu fyrir plönturnar og vinnslu lands og áburðargjöf, en Mógilsá sá um tilraunauppsetningu og gróðursetningu. Mógilsá mun síðan sjá um úttekt á þessum tilraunum. Verkefnið í heild er samstarfsverkefni landshlutaverkefnanna og Mógilsár. Landshlutaverkefni greiða fyrir plöntur, áburð og vinnslu lands en Mógilsá sér um uppsetningu tilrauna, gróðursetningu og mælingar. RANNÍS, Framleiðnisjóður, ýmis sveitarfélög og Skógarsjóðurinn hafa styrkt verkefnið.

### **Smittilraun á gráelri:**

*Umsjón: Hrefna Jóhannesdóttir, Brynjar Skúlason og Valgerður Jónsdóttir*

Gróðursettar voru sumarið 2003 árgamlar gráelriplöntur sem ekki hafði tekist að smita í uppleiði. Tilraunin gekk út á að smita plönturnar samhliða gróðursetningu. Plönturnar voru gróðursettar á þrem stöðum sem voru Hólsgerði, Espihóll og Silfrastaðir. Tekið var smit úr beði með sitkæli. Við gróðursetningu voru þrjár meðferðir. Þær voru viðmið (ekkert smitað), vökvað með kreistum hnýðum og vökvað með kreistum hnýðum auk þess að setja mold með smiti kringum plönturnar. Allar plöntur fengu áburð. Tilraunin er í samstarfi Norðurlandsskóga og RSR á Mógilsá.

Staðir: Hólsgerði, Espihóll, Silfrastaðir.

Staða: Mælingar fóru fram á Silfrastöðum og Hólsgerði haustið 2004. Uppgjör ekki ákveðið.



### **Kvæmatilraun með skógarfuru:**

*Umsjón: Guðmundur Halldórsson og Lárus Heiðarsson, (Brynjar og Valgerður fyrir NLS)*

Gróðursettar voru ársгамlar plöntur sumarið 2004, alls 25 kvæmi. Langtímatilraun, en afföll og vöxtur borinn saman á milli kvæma innan fárra ára. Verkefnið í heild er samstarf landshlutaverkefnanna og Skógræktar ríkisins. Hlutverk Norðurlandsskóga er kostun á plöntum og gróðursetningu og útvegum lands fyrir tilraunina og aðstoð við mælingar á lifun og vexti þegar þurfa þykir.

Staðir (á Norðurlandi): Hólsgerði og Espihóll. Hinar tilraunirnar eru á Snæfoksstöðum í Grímsnesi, Vilmundarstöðum í Reykholtssdal, Sturluflöt í Fljótsdal, Mjóanesi á Völlum og Litla Steinsvaði í Hróarstungu. Plönturnar voru aldar upp í mold sem var blanda af Sphagnum-mold og mold úr gömlum furureit við Rauðavatn. Á einum stað er auk þess tilraun með áhrif sveppasmits þar sem einnig eru plöntur sem hafa verið smitaðar með ræktuðum svepprótarstofnum. Til samanburðar eru ósmitaðar plöntur.

Staða: Fyrsta úttekt á lifun og vexti fer væntanlega fram haustið 2005

### **Kvæmatilraun með rauðgreni:**

*Umsjón: Hreinn Óskarsson og Þórarinn Benedikz, (Johan Holst fyrir NLS)*

Vorið 2003 var sáð 40 kvæmum af rauðgreni á Tumastöðum, kvæmin eru frá Evrópu frá Ölpum í suðri og norður til N-Finnlands. Vorið 2004 var sáð 8 austurrískum kvæmum í viðbót. Markmiðið var að nýta þessar plöntur til kvæmatilrauna þar sem ýmsir þættir verða prófaðir t.d. þol þeirra gangvart greniryði (*Chrisomyxa abietines*), köngulingi og frosti, auk vaxtar og lifunar. Gæði kvæmanna sem jólatrjáa skoðuð. Tilraunin var gróðursett af starfsfólki Norðurlandsskóga, Héraðsskóga og Suðurlandsskóga. Verkefnið greiddu auk þess fyrir plönturnar. Auk þess gróðursetti starfsfólk Suðurlandsdeildar S.r. tilraunina í Þjórsárdal, Haukadal og á Tumastöðum.

Gert var ráð fyrir viðbótarkvæmunum átta frá Austurríki, sem nú eru í ræktun á Tumastöðum, þegar tilraunin var gróðursett og mun þau verða gróðursett vorið 2005.

Kvæmatilraun með 38 kvæmum af rauðgreni var gróðursett á Silfrastöðum sumarið 2004. Á hverjum stað eru 7 blokkir með 15 plöntum af hverju kvæmi í blokk.

Staður: Silfrastaðir, Fljótsdal, Prestbakkakot, Þjórsárdalur, Haukadalur og Tumastaðir.

Staða: Fyrsta úttekt á lifun og vexti fer væntanlega fram haustið 2005

### **Framleiðsla vorunga af birki og lerki til sumargróðursetningar- Samanburður á sáningar- og gróðursetningartímum:**

*Umsjón: Friðrik Aspelund, Hvanneyri og Hrefna Jóhannesdóttir, RSr.*

Gróðursetning fór fram á ýmsum tímum sumarið 2004. Plöntur vour mældar við gróðursetningu og aftur um haustið. Samanburðurinn felst í sáningartímum, plöntugerðum, og gróðursetningartímum. Síðasta úttekt fer fram að hausti 2006. Önnur tilraunin var gróðursett í Hólsgerði í samningsbundið skógræktarsvæði í þursaskeggsmóa en hin gróðursett á Vesturlandi. Aðkoma NLS er að fjármagna framleiðslu plantnanna.

Staður: Hólsgerði og Vesturland

Staða: Mæld haustið 2004, verður mæld haustið 2005 og lokaúttekt haustið 2006.

## Framkvæmdir – heildaryfirlit

### Skógrækt

Alls var gróðursett á 95 jörðum á vegum Norðurlandsskóga.

### Heildargróðursetning

<b>N-Þing</b>	Ber	Birki	Fura	Greni	Lerki	Ösp	Reynir	Víðir	Samtals
Brekka		1980			8920				10900
Garður		400	400		3200				4000
Garður 1				3760	18170				21930
Gilhagi 2			960	320	4120	18			5418
Leifsstaðir		5005	1600		3480				10085
Lón 2		800	600		7140				8540
Presthólar		1610			3120				4730
Sandfellsbúi 2		1605		2720	15400	15	148	81	19969
Snartarstaðir 2		2340	1000	800	17800			209	22149
Valbjófsstaðir 1		4640	2200		7680			175	14695
Ærlækur		1223		400	5120		70	315	7128
<b>Samtals</b>	<b>0</b>	<b>19603</b>	<b>6760</b>	<b>8000</b>	<b>94150</b>	<b>33</b>	<b>218</b>	<b>780</b>	<b>129544</b>

<b>S-Þing</b>	Ber	Birki	Fura	Greni	Lerki	Ösp	Reynir	Víðir	Samtals
Ártún					5120				5120
Breiðanes				80	67	96			243
Draflastaðir		4540			10004				14544
Engi		1545			4619			210	6374
Engidalur		5240							5240
Fellshlíð		6120			7705		385		14210
Gautlönd		10240						1470	11710
Geldingsá					10000				10000
Hallgilsstaðir		3280			1520		525		5325
Hjalli			680		1608				2288
Hjaltastaðir		2000	2160	1000	5000				10160
Hrafnstaðir		200					35		235
Hrísgerði			1200	4280	16499		700		22679
Hróarsstaðir			400	4000	2010				6410
Kárhóll				5720	2948				8668
Knútsstaðir		2470	600				105	105	3280
Landamót		1000	2000	2520	1720	1527			8767
Litlaströnd		4000			9240				13240
Lundarbrekka 2		3000			8020				11020
Meðalheimur		4800							4800
Melar/Hjarðarholt		1720	4720		12025				18465
Narfastaðir	35	445	2680	3400	9417	805	385	420	17587
Núpar/Kjölur		5170	680		1200		35		7085
Ófeigsstaðir		1000		1892	2881				5773
Pálmholt			6000		6030				12030
Tungunes		1000	2600		8666				12266
Víðifell		725			3886		210		4821
Víðivellir		210		3000	8015				11225
<b>Samtals</b>	<b>35</b>	<b>58705</b>	<b>23720</b>	<b>25892</b>	<b>138200</b>	<b>2428</b>	<b>2380</b>	<b>2205</b>	<b>253565</b>

<b>Eyjafj.</b>	Ber	Birki	Fura	Greni	Lerki	Ösp	Reynir	Víðir	Samtals
Ásláksstaðir				4560					4560
Ásláksstaðir ehf.				6520		2975			9495
Espihóll		700	2260				70		3030
Flaga			1000	1000					2000
Gerði					3400				3400
Glæsibær		3520		26600			525		30645
Hesjuvellir		2400			2120	1400			5920
Hólsgerði		3698	1940	15160	6487		875		28160
Kroppur		5695	5800		10800				22295
Melar.		1000			5425				6425
Reykhús 1					2016				2016
Skjaldarstaðir		800	790	2200	5800	805			10395
Syðra-Laugaland		410	200	1320		3990		140	6060
Ytri-Vík		640	200	2320	4240				7400
Öngulstaðir 2		140	40	880	2005				3065
<b>Samtals</b>	<b>0</b>	<b>19003</b>	<b>12230</b>	<b>60560</b>	<b>42293</b>	<b>9170</b>	<b>1470</b>	<b>140</b>	<b>144866</b>

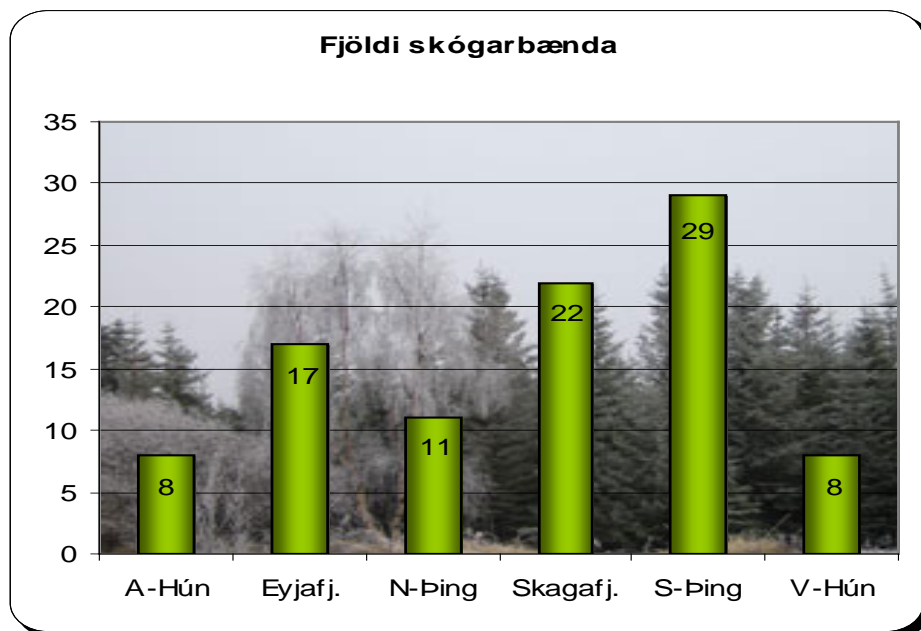
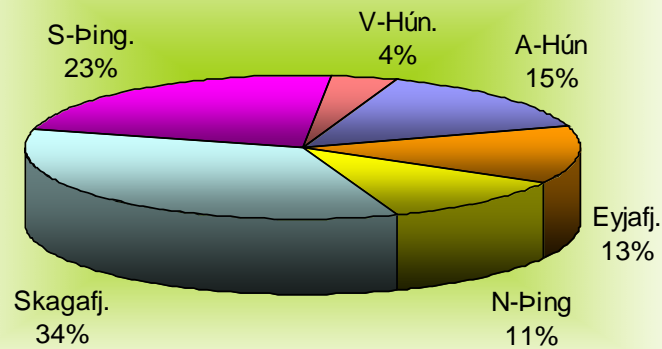
<b>Skagafj.</b>	Ber	Birki	Fura	Greni	Lerki	Ösp	Reynir	Víðir	Samtals
Árgerði		2000			4770	888	280		7938
Brennigerði		5010	1000		13010	1008	350		20378
Brúnastaðir		2990	1000	640	5992		105		10727
Dalsmynni		3000	1000	2080	4820				10900
Engihlíð		2000	1160	3000	1005	1008	350		8523
Flugumýrarhvamur		1830	800		4600		105		7335
Garðakot		1000			4000		105		5105
Gautland		4515	600	6000		3000	350		14465
Kagaðarhóll		1680	2000	1000	3440		140		8260
Krithóll 2		3475	160	1720	20764				26119
Kýrholt		9000	1000		24000	72	35		34107
Marbæli		5015		4000	9694	2356	280		21345
Melar	35	2120		1680	4600	504	175		9114
Merkigarður		5020	2000		6020	472	175		13687
Mælifellsá		4005					350		4355
Neðri-Ás 1		4095		3480	8690		140		16405
Páfastaðir		3170	240	3800	12201	1992	175		21578
Silfrastaðir	144	25030	16705	9100	65669	1008	525	1295	119476
Stekkjarflátir.		5015			8025		140		13180
Stóru-Reykir		2310		10000		1008			13318
Úlfsstaðir		1065			9000				10065
Viðvík		320		700	3375	1992	105		6492
<b>Samtals</b>	<b>179</b>	<b>93665</b>	<b>27665</b>	<b>47200</b>	<b>213675</b>	<b>15308</b>	<b>3885</b>	<b>1295</b>	<b>402872</b>

<b>A-Hún</b>	Ber	Birki	Fura	Greni	Lerki	Ösp	Reynir	Víðir	Samtals
Bakki		5000	3760	1000	2000		35		11795
Forsæludalur		980			5000				5980
Hamar		23460	4640	7080	27600	1584	350		64714
Hóf		2400	1000	2000	10800				16200
Litla-Búrfell		16015	6440		13280		70		35805
Saurbær		4000	2000	6600					12600
Stóra-Búrfell				3000	3000	960	105		7065
<b>Samtals</b>	<b>0</b>	<b>51855</b>	<b>17840</b>	<b>19680</b>	<b>61680</b>	<b>2544</b>	<b>560</b>	<b>0</b>	<b>154159</b>



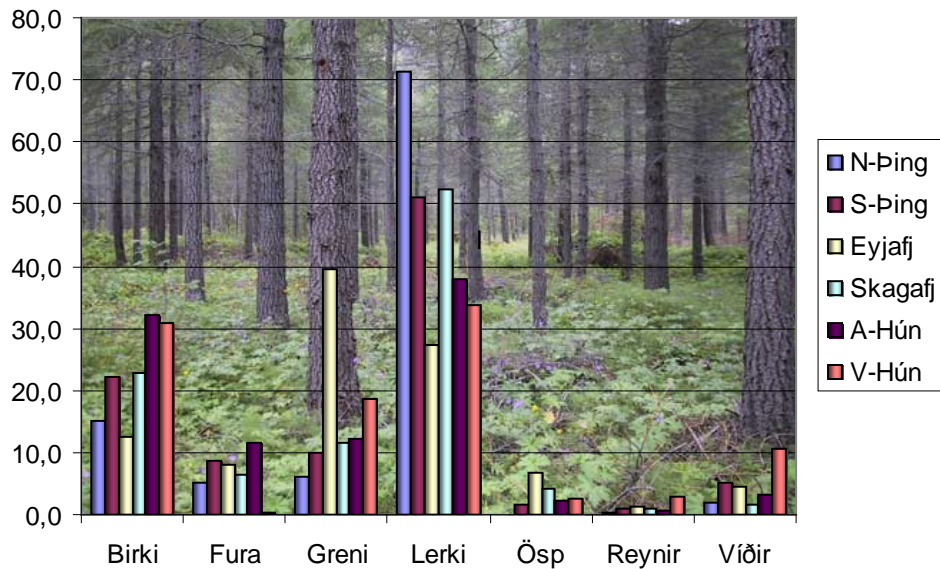
V-Hún	Ber	Birki	Fura	Greni	Lerki	Ösp	Reynir	Víðir	Samtals
Barð		1385		4040		350	280		6055
Barkarstaðir		1920	160	1750	240	700	210		4980
Bessastaðir		550					310	2844	3704
Brekkulækur		2000		2480	1600		280		6360
Dæli		3210			8600		105		11915
Fosshóll		1480			1000				2480
Gauksmýri		2030			2000				4030
Núpdalstunga		1000			1600				2600
<b>Samtals</b>	<b>0</b>	<b>13575</b>	<b>160</b>	<b>8270</b>	<b>15040</b>	<b>1050</b>	<b>1185</b>	<b>2844</b>	<b>42124</b>
<b>Samtals heild</b>	<b>214</b>	<b>256406</b>	<b>88375</b>	<b>169602</b>	<b>565038</b>	<b>30533</b>	<b>9698</b>	<b>7264</b>	<b>1127130</b>

**Skógrækt og skjólbelti  
Skipting plantna eftir sýslum**

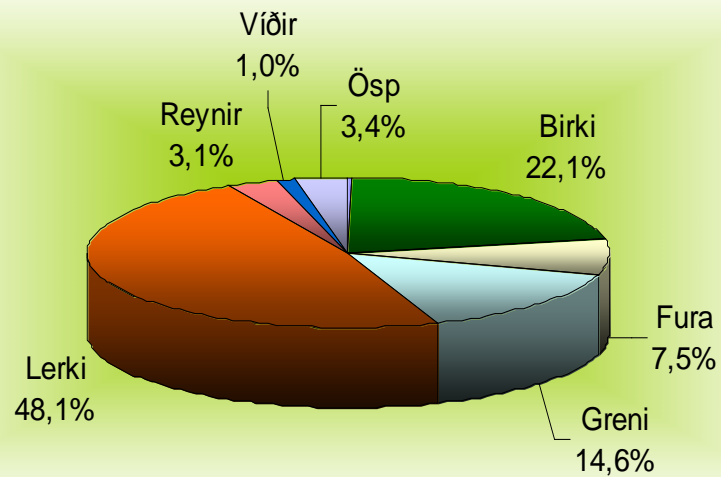


*Fjöldi jarða sem gróðursett var á – skipting eftir sýslum*

### Hlutfallsskipting milli tegunda Skógrækt og skjólbelti



### Skipting milli tegunda



## Skjólbelti

Skjólbelti voru ræktuð á 52 jörðum á vegum Norðurlandsskóga.

N-Ping	Ber	Birki	Fura	Greni	Lerki	Reynir	Víðir	Ösp	Samtals
Brekka							70	68	138
Klífshagi 2				10		8	75	12	105
Presthólar							70		70
Sandfellshagi 2		15					252	6	273
Ytra-Lón				40			319		359
Þverá		94					558		652
Ærlækur				20		19	506	20	565
<b>Samtals</b>	<b>0</b>	<b>109</b>	<b>0</b>	<b>70</b>	<b>0</b>	<b>27</b>	<b>1850</b>	<b>106</b>	<b>2162</b>

S-Ping	Ber	Birki	Fura	Greni	Lerki	Reynir	Víðir	Ösp	Samtals
Árteigur				40		35	210	70	355
Ártún				40		35	280	24	379
Breiðanes	24			200			565	211	1000
Draflastaðir	35	35		160		35	560	105	930
Einarsstaðir 2	35			40			700	96	871
Hallgilsstaðir	94			160			560	211	1025
Hjaltastaðir				40			770	96	906
Litlu-Reykir	35			40		35	280	35	425
Nes		40		80	50	70	1110	125	1475
Rauðaskriða 1	168	40				114	2236	168	2726
Sandvík		652		80	40	224	2166	500	3662
Stekjarholt	118	200	40	40		70	730	70	1268
Ytri-Skál				80			378	70	528
Öndólfstaðir	104	99				19	746	115	1083
<b>Samtals</b>	<b>613</b>	<b>1066</b>	<b>40</b>	<b>1000</b>	<b>90</b>	<b>637</b>	<b>11291</b>	<b>1896</b>	<b>16633</b>

Eyjafj.	Ber	Birki	Fura	Greni	Lerki	Reynir	Víðir	Ösp	Samtals
Einarsstaðir							700		700
Engimýri	40	30		40		65	866	70	1111
Gilsbakki	35	80		120		35	1090	270	1630
Hesjuvellir	35	400		210		70	480	455	1650
Hlaðir		20		20	180	20	308	55	603
Holtssel							175	70	245
Hólsgærði							70	70	140
Litla-Brekka							10		10
Samkomugærði 2	159					185	1541	400	2285
Sigtún	15	52				15	849	143	1074
Vaglir						45	325		370
Víðigerði							240		240
Ytri-Bægisá 2		35		65					100
<b>Samtals</b>	<b>284</b>	<b>617</b>	<b>0</b>	<b>455</b>	<b>180</b>	<b>435</b>	<b>6654</b>	<b>1533</b>	<b>10158</b>

Skagafj.	Ber	Birki	Fura	Greni	Lerki	Reynir	Víðir	Ösp	Samtals
Ásgarður				40		35	175	105	355
Dalsmynni	70			40			1210	168	1488
Frostastaðir	153	80	40	80		105	1190	315	1963
Glæsibær.	24			80		35	595	315	1049
Grænamýri	48							144	192

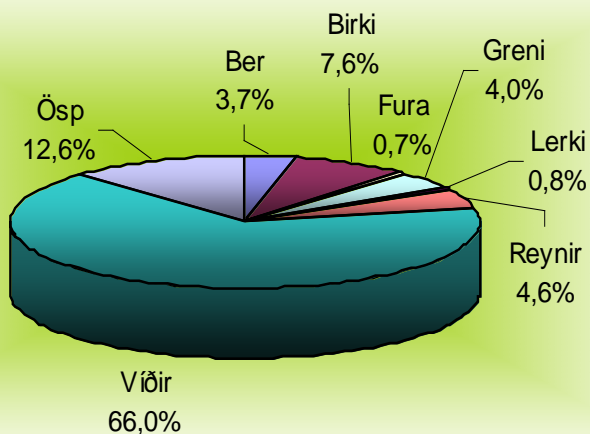
Hlíðarendi	35	70		40		70	1155	120	1490
Kýrholt				40		35	210	96	381
Melar	105					105	720	72	1002
Silfrastaðir	35						70		105
<b>Samtals</b>	<b>470</b>	<b>150</b>	<b>40</b>	<b>320</b>	<b>0</b>	<b>385</b>	<b>5325</b>	<b>1335</b>	<b>8025</b>

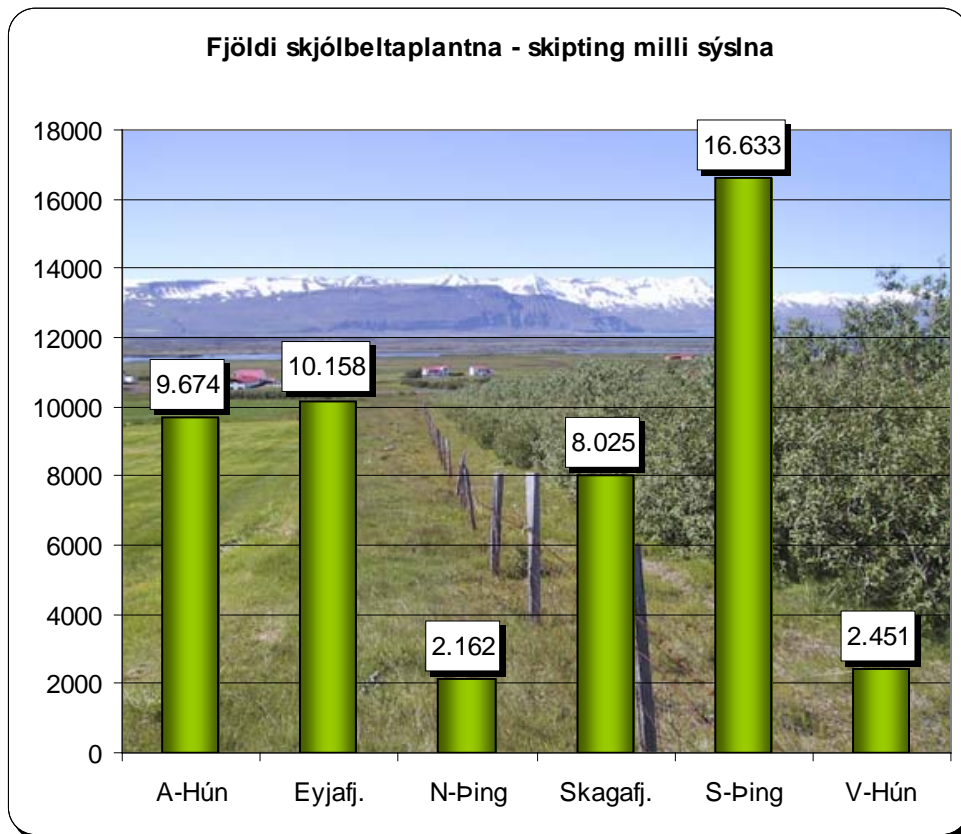
A-Hún	Ber	Birki	Fura	Greni	Lerki	Reynir	Víðir	Ösp	Samtals
Haukagil						35	200	35	270
Hof	59		40	40		105	690	24	958
Hólabak	24	1070	200			210	1026	161	2691
Kárdalstunga		35			120	35	300	385	875
Litla-Búrfell		493				205	2527	420	3645
Mosfell	280	70	40	40		70	595	140	1235
<b>Samtals</b>	<b>363</b>	<b>1668</b>	<b>280</b>	<b>80</b>	<b>120</b>	<b>660</b>	<b>5338</b>	<b>1165</b>	<b>9674</b>

V-Hún	Ber	Birki	Fura	Greni	Lerki	Reynir	Víðir	Ösp	Samtals
Eyjanes	24					35	600	24	683
Jörfi	48	140		40		35	810	72	1145
Miðhóp						35	540	48	623
<b>Samtals</b>	<b>72</b>	<b>140</b>	<b>0</b>	<b>40</b>	<b>0</b>	<b>105</b>	<b>1950</b>	<b>144</b>	<b>2451</b>

<b>Samtals</b>	<b>1802</b>	<b>3750</b>	<b>360</b>	<b>1965</b>	<b>390</b>	<b>2249</b>	<b>32408</b>	<b>6179</b>	<b>49103</b>
----------------	-------------	-------------	------------	-------------	------------	-------------	--------------	-------------	--------------

### Skipting skjólbeltaplannta eftir tegundum





## Húnavatnssýslur – Samantekt

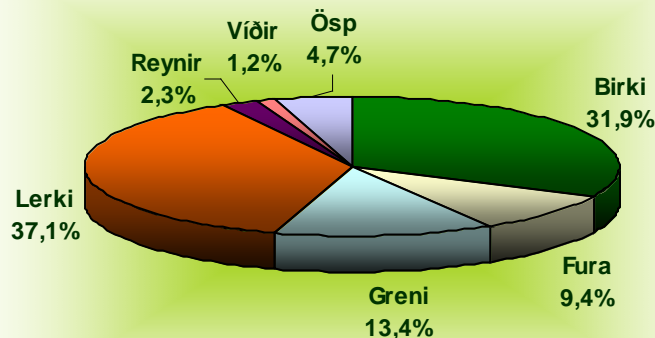
### Skógrækt

Gróðursett var á 16 jörðum í Húnavatnssýslum vegna skógræktar, um 162.000 plöntur í A-Hún. og rúmlega 42.000 í V-Hún. Að meðaltali gróðursetti hver skógarbóndi tæplega 13 000 plöntur eða í um 5,2 ha. Þetta þýðir að grundvöllur var lagður að 83 ha skógi í Húnavatnssýslum 2004.

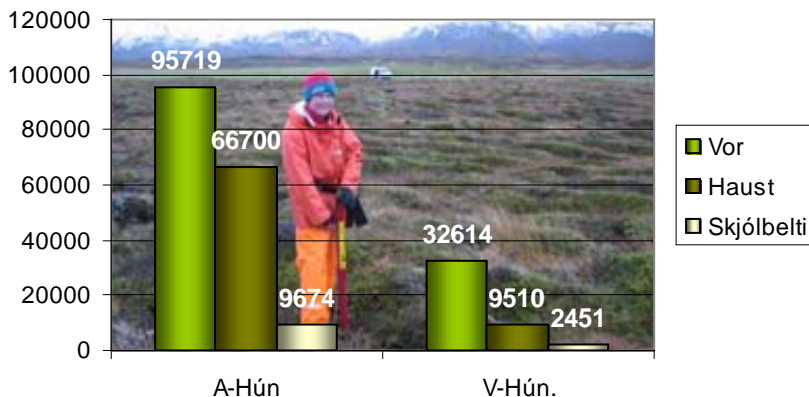
Tveim nýjum skógræktarsamningum var þinglýst í Húnavatnssýslum 2004, þeir eru nú samtals 17 og samningsbundnir hektarar 918.

### Skjólbelti

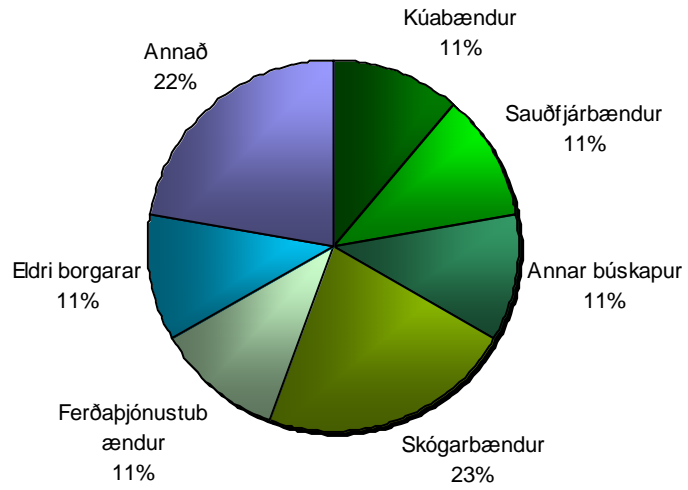
Skjólbelti voru ræktuð á 9 jörðum, samtals rúmlega 12.000 plöntur. Meðallengd belta mv. einfalda röð var rúmlega 1,3 km.



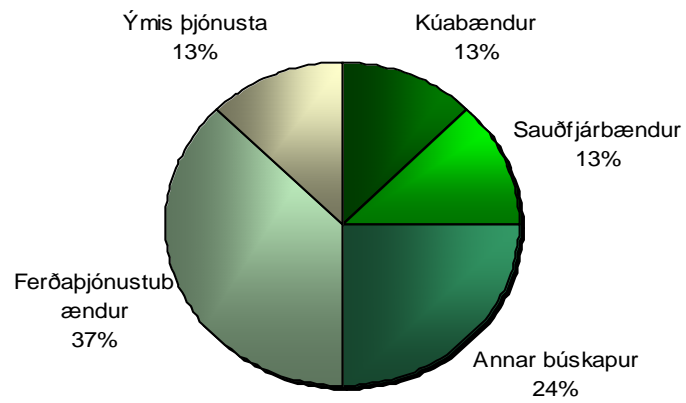
### Gróðursetning 2004



### Störf skógarbænda í A-Hún



### Störf skógarbænda í V-Hún.



## Skagafjarðarsýsla – Samantekt

### Skógrækt

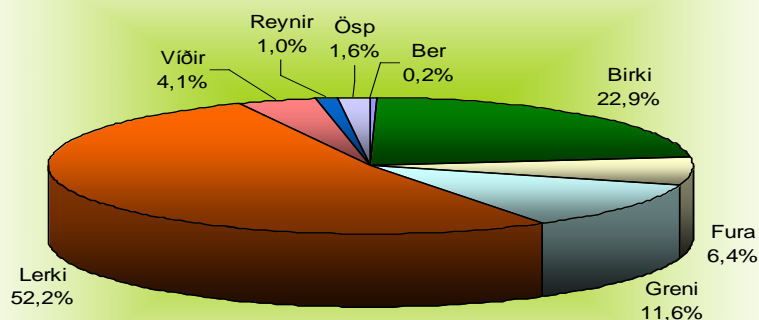
Gróðursett var á 22 jörðum um 395.000 plöntur. Framkvæmdir gengu vel. Að meðaltali gróðursetti hver skógarbóndi tæplega 18 000 plöntur eða í um 7,2 ha, þetta þýðir að grundvöllur var lagður að 158 ha skógi í Skagafirði 2004.

Þremur nýjum skógræktarsamningum var þinglýst í Skagafirði 2004, þeir eru nú samtals 27 og samningsbundnir hektarar 1368.

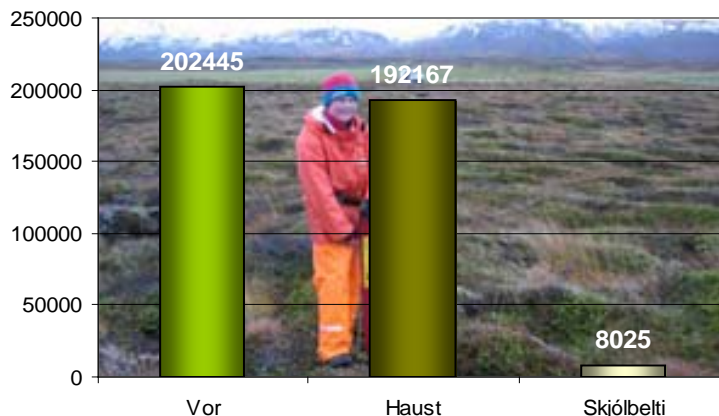
### Skjólbeltarækt

Skjólbelti voru ræktuð á 9 jörðum. Samtals rúmlega 8000 plöntur. Meðallengd belta var tæpir 900m.

Skipting milli plöntutegunda

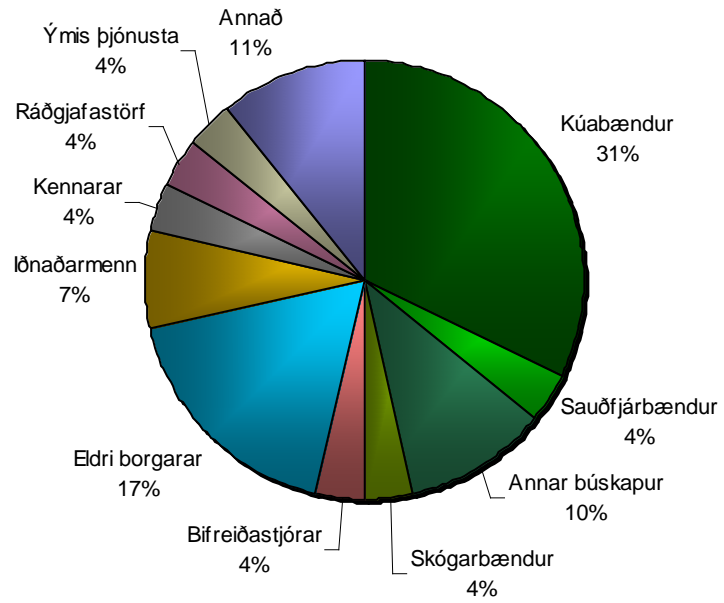


Gróðursetning 2004





### Störf skógarbænda í Skagaf.



## Eyjafjarðarsýsla – Samantekt

### Skógrækt

Gróðursett var á 17 jörðum, tæplega 145.000 plöntur og gengu framkvæmdir vel.

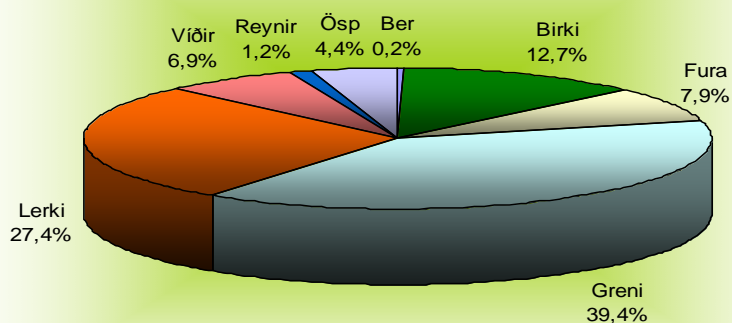
Að meðaltali gróðursetti hver skógarbóndi rúmlega 8 500 plöntur eða í um 3,4 ha, þetta þýðir að grundvöllur var lagður að 58 ha skógi í Eyjafirði 2004.

Engum skógræktarsamningi var þinglýst í Eyjafirði 2004, þeir eru nú samtals 24 og sammingsbundnir hektarar 1225.

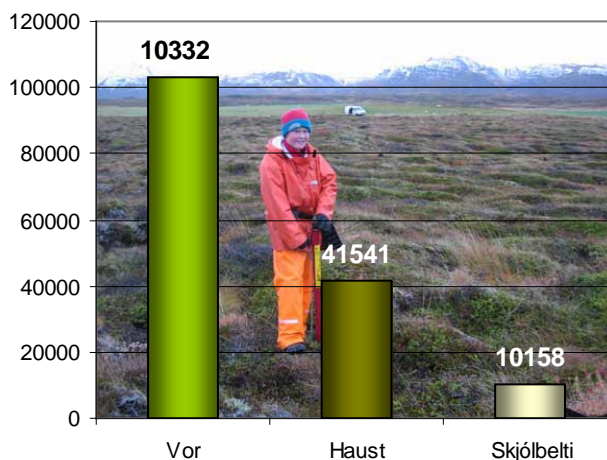
### Skjólbeltarækt

Á þessu ári voru ræktuð skjólbelti á 13 jörðum, samtals rúmlega 10.000 plöntur. Meðallengd belta mv. einfalda röð var 800m.

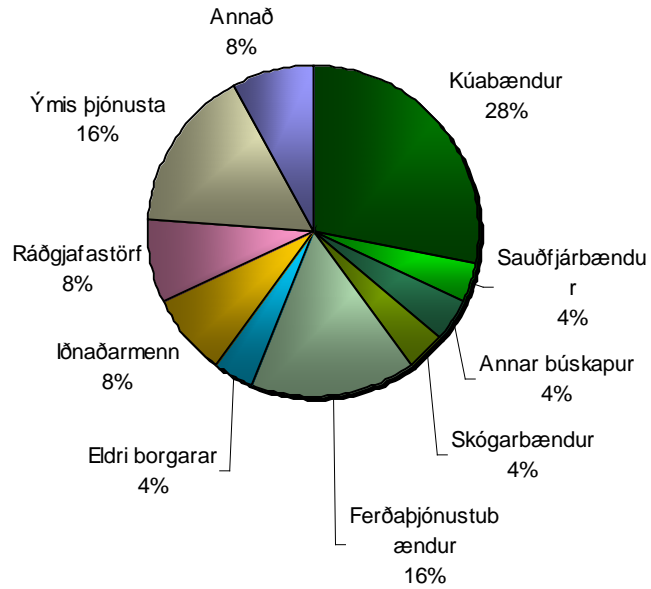
Skipting milli plöntutegunda



Gróðursetning 2004



Störf skógarbænda í Eyjaf.



## Pingeyjarsýslur – Samantekt

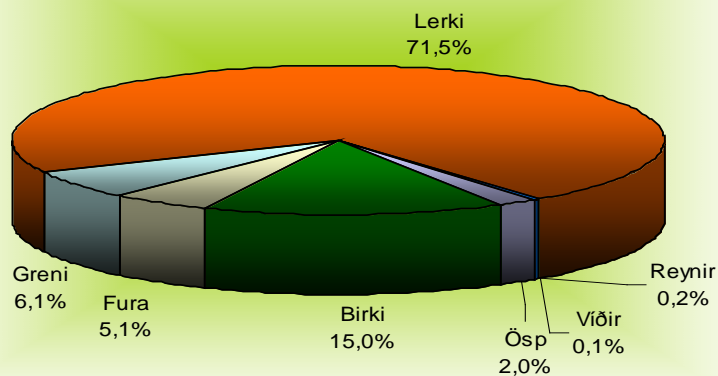
### Skógrækt

Gróðursett var á 40 jörðum og gengu framkvæmdir nokkuð vel. Fjöldi gróðursettra plantna var rúmlega 383 000. Að meðaltali gróðursetti hver skógarbóndi tæplega 9600 plöntur eða í um 3,8 ha, þetta þýðir að grundvöllur var lagður að 153 ha skógi í Pingeyjarsýslum 2004þ Fimm nýjum skógræktarsamningum var þinglýst í Pingeyjarsýslum 2004, þeir eru nú samtals 45 og sammingsbundnir hektarar 2236þ

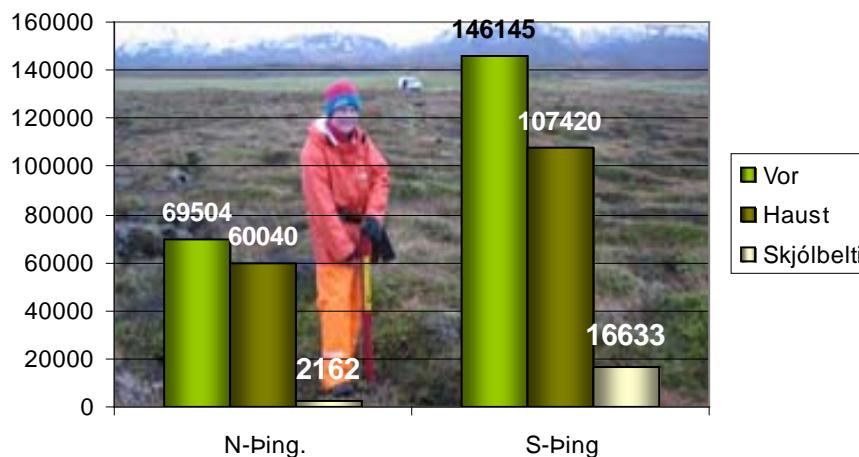
### Skjólbelti

Á þessu ári voru ræktuð skjólbelti á 21 jörðum, samtals tæplega 19.000 plöntur. Meðallengd belta mv. einfalda röð var rúmlega 900m.

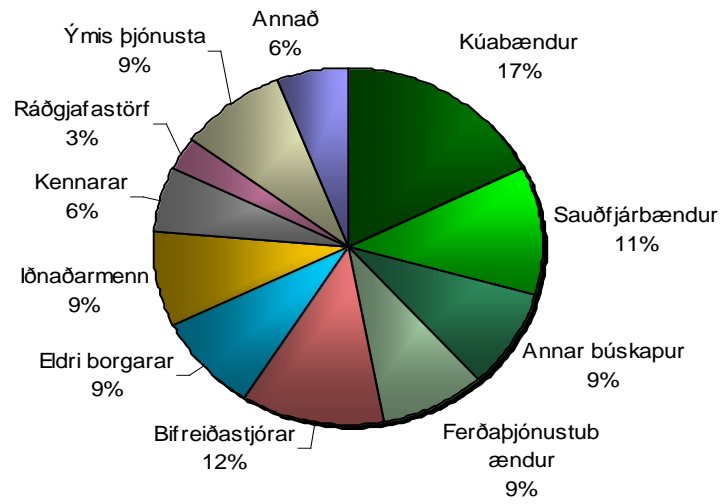
**Skipting milli plöntutegunda**



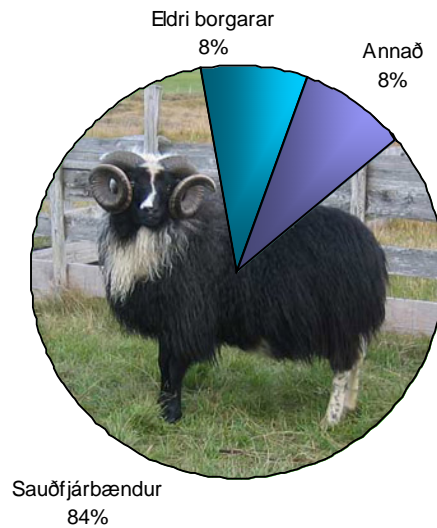
**Gróðursetning 2004**



### Störf skógarbænda í S-Ping



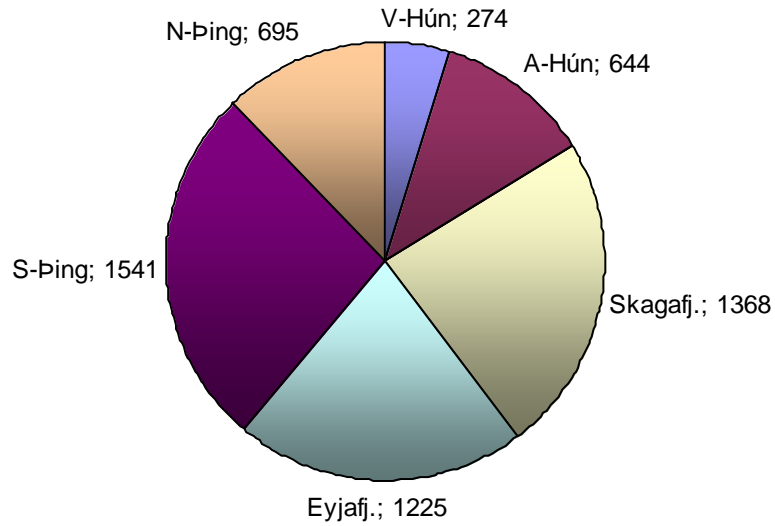
### Störf skógarbænda í N-Ping



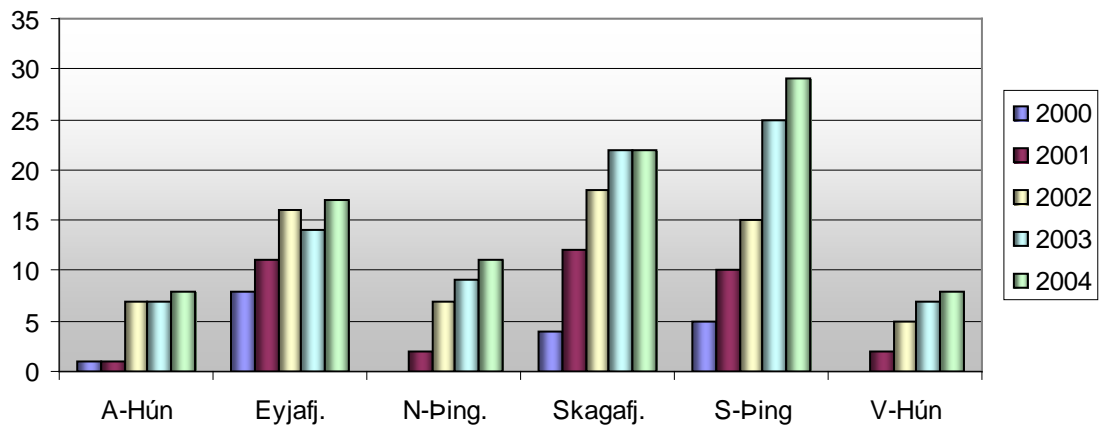
# Norðurlandsskógar 2000-2004

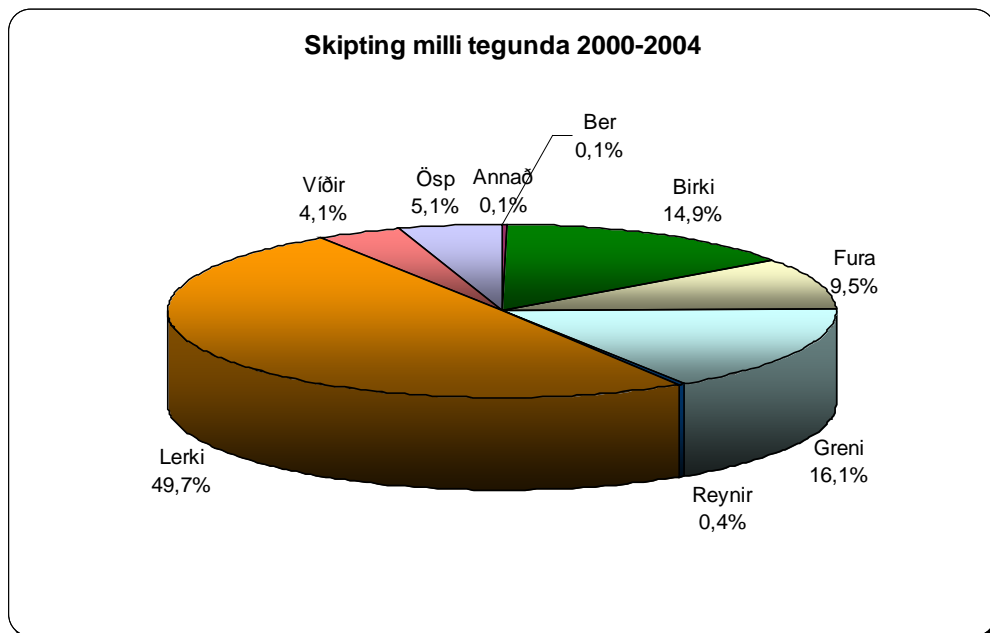
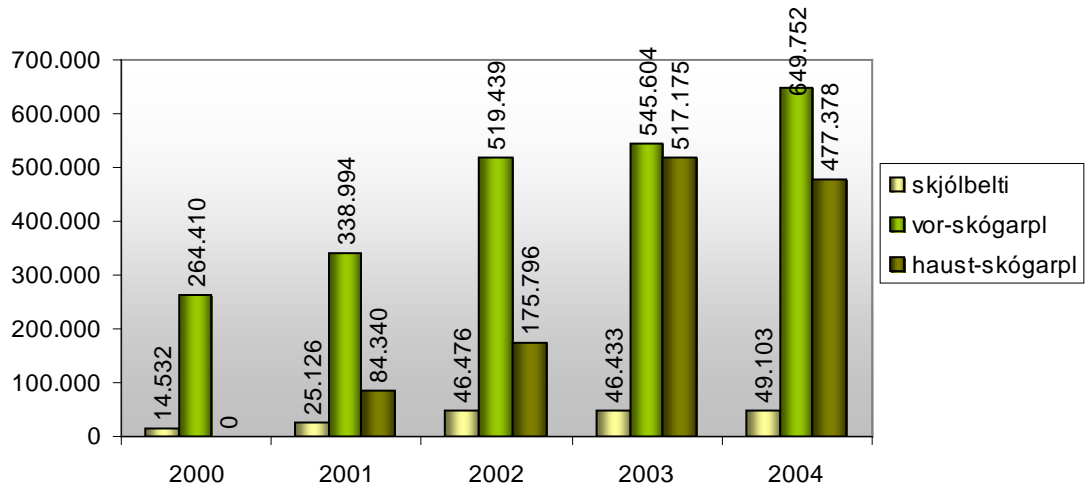
## Samantekt

### Fjöldi samningsbundinna hektara

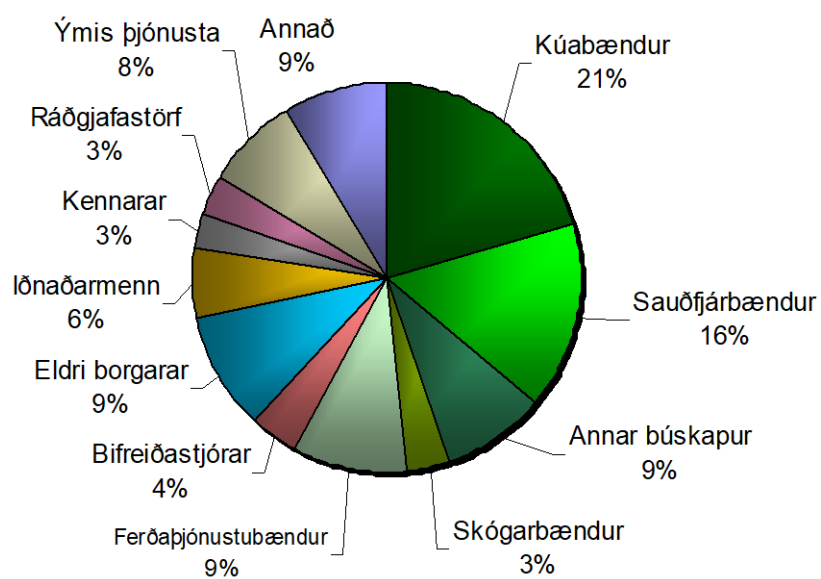


### Fjöldi skógarbænda sem gróðursetja





## Störf skógarbænda





## Fundargerðir stjórnar Norðurlandsskóga 2004

### 27. Stjórnarfundur Norðurlandsskóga haldinn á Búgarði 7. janúar 2004

Mætt: Stefán Guðmundsson, Þorvaldur Böðvarsson, Sigurður Skúlason, Guðmundur Helgi Gunnarsson (varamaður Davíðs Guðmundssonar) og Valgerður Jónsdóttir framkvæmdastjóri. Fundargerð ritaði Brynjar Skúlason.

Dagskrá:

- 1 Samningar um plöntukaup
- 2 Staðan og starfið framundan
- 3 Önnur mál
- 4

#### 1. Samningar um plöntukaup

Framkvæmdastjóri greindi nánar frá niðurstöðu plöntuútbóðs sem kynnt var á síðasta stjórnarfundum. Alls bárust tilboð frá átta aðilum. Stjórn samþykkir að ganga til samninga við eftirfarandi aðila: Sólskógar ehf. 480.000 plöntur, Gróðrarstöðin í Kjarna ehf. 495.000 plöntur, Gróðrarstöðin Mörk 79.500 plöntur, Garðyrkjustöðin á Grísará 70.000 plöntur. Heildar upphæð samninganna eru 35.605.250 kr.

#### 2. Staðan og starfið framundan

Framkvæmdastjóri ræddi verkefnastöðuna. Nýjir samningar hafa verið sendir út til undirskriftar. Öllum sem eru á biðlista um að komast inn í verkefnið voru send bréf í byrjun desember þar sem óskað var eftir að menn endurnýjuðu umsóknir sínar þar sem margar umsóknir eru orðnar gamlar og viðbúið að forsendur hafi breyst í einhverjum tilfellum. Viðbrögð hafa verið góð og ljóst er að margir umsækjendur eru orðnir þreyttir á biðinni og leggja áherslu á að komast inn í verkefnið. Í ljósi þess að fjárveitingar fyrir nýbyrjað ár verða ekki samkvæmt áætlun verður ekki hægt að tæma biðlistann á þessu ári. Inntöku nýrra jarða í verkefnið frestað fram að næsta stjórnarfundum. Fyrir liggur að skrá framkvæmdir. Í janúar verður farið á ráðstefnu að Laugum í Sælingsdal sem fjallar um áhrif skógræktar á vöxt og viðgang fisks í ám og vötnum.

#### Önnur mál

##### 3. Kynning á Norðurlandsskógum

Vinna að aukinni kynningu t.d. í Landbúnaðarráðuneytinu og Fjármálaráðuneytinu um verkefnið og afla skilnings á mikilvægi aukinna fjárveitinga.

##### 4. Verkefni Ólafar

Verkefninu lokið og skýrsla liggur fyrir. Ólöf þakkar stuðning stjórnar við verkefnið. Skoða má á næsta fundum hvernig skýrslan nýtist verkefninu.

5. Stjórn samþykkti ósk Guðríðar um 6 mánaða leyfi frá störfum auk 6 mánaða fæðingarorlofs frá marslokum.

6. Fyrir alþingi liggur tillaga að breytingu um reglur um mat á umhverfisáhrifum um lækun viðmiðunarstærðar úr 200 ha niður í 50 ha. Þessu hefur verið mótmælt af Skógrækt ríkisins og Norðurlandsskógum og sennilega fleiri Landshlutaverkefnum. Leggja þarf áherslu á að málsvari skógræktar fái að koma fyrir nefndina.

7. Þorvaldur vill sjá meiri hvatningu til skjólbeltaréktar vestast og austast á svæðinu. Þeirri áherslu verður haldið áfram.

## 28. Stjórnarfundur Norðurlandsskóga haldinn á Búgarði 16. apríl 2004

Stefán Guðmundsson setti fund kl. 10.00. Allir stjórnarmenn mættir ásamt Valgerði og Brynjari sem ritaði fundargerð.

Dagskrá:

### 1. Staðan og starfið framundan

Valgerður fór yfir verkefni sumarins. Ólöf verður í starfi hjá NLS í sumar. Hennar helstu verkefni verða að fara yfir eldri gróðursetningar sem síðan verður grunnur að umhirðuáætlunum. Valgerður verður með svæði Guðríðar á NA horninu á meðan Gugga verður í fæðingarorlofi. Áætlanir sumarsins fara út á næstu dögum. Dreifingarstöðvar verða á Krithóli í Skagafirði, Sandfellshaga í Öxarfirði og Vöglum í Fnjóskadal. Verið er að smíða kerrur til plöntuflutninga. Í gangi eru námskeið í grænni skógum sem verða þrjú nú á vorönninni, þar af eitt á Reykjum með Sunnlendingunum. Grunnnámskeið er fyrirhugað í Skagafirði. Reiknað með að gróðursetja 1,3 millj. plantna á þessu ári.

### 2. Ársreikningurinn

Ársreikningur lagður fram til kynningar. Bókhaldsgögnin hafa öll verið send í Ríkisendurskoðun. Reiknað með að stjórn áriti ársreikning þegar ársuppgjörrið kemur þaðan. Laun og launatengd gjöld hafa lækkað milli ára og framlagshlutinn til bænda hækkar hlutfallslega.

### 3. Inntaka nýrra jarða

Samþykkt að taka eftirfarandi jarðir inn í verkefnið:

Syðri-Kárastaðir	Húnaþing vestra	V-Hún.
Tumabrekka	Skagafjörður	Skag.
Brúnagerði	Þingeyjarsveit	S-Þing
Urðarbak	Þverárhreppur	A-Hún
Syðri-Reistará	Arnarneshreppur	Eyjafj.
Hléskógar	Grýtubakkahreppur	S-Þing
Hvammkot	Skagafjörður	Skag.
Galtanes	Húnaþing vestra	V-Hún.
Bakkakot	Engihlíðarhreppur	A-Hún
Brekkukot	Dalvíkurbyggð	Eyjafj.
Víðines	Öxarfjarðarhreppi	N-Þing

Jarðir sem búið var að taka inn Kortlagt í sumar

Rauðaskriða	Aðaldælahreppur	S-Þing
Presthólar	Öxarfjarðarhreppur	N-Þing
Litli-Ós	Húnaþing vestra	V-Hún
Ytra-Bjarg	Húnaþing vestra	V-Hún
Gilsá 2	Eyjafjarðarsveit	Ey

Á listanum eru þeir sem eftir eru í fyrsta forgangshóp og nokkrir úr næsta forgangshóp. Jafnframt er samþykkt að taka inn Samkomugerði II sem var áður í nytjaskógrækt á bújörðum. Búið er að þinglýsa samningum við 104 jarðir sem gætu orðið um 120 í árslok.

#### 4. Innsend erindi

- Beiðni félags skógarbænda um styrk vegna aðalfundar. Fordæmi fyrir svipuðu á Suðurlandi frá síðasta aðalfundi. Samþykkt af stjórn.
- Erindi landgræðslunnar vegna samstarfs um tilraun á svepprótarsmíti. Lagt upp þannig að styrkurinn yrði í plöntum og gróðursetningu á einhverri jörð í verkefninu og hefði þannig ekki aukinn kostnað í för með sér. Samþykkt af stjórn
- Bréf Ólafar, þakkir vegna styrks

#### 5. Lesið í skóginn – með skólum

Kynning á samstarfssamning um verkefnið lesið í skóginn-með skólum. Samþykkt að Norðurlandsskógar verði aðili að verkefninu.

#### 6. Önnur mál

- Ársskýrsla. Stjórnarmenn voru ánægðir með ársskýrsluna.
- Fundur með landbúnaðarráðherra og formanni fjárlaganefndar. Stefán fór yfir umræður fundarins. Ekki var staðið að fullu við þingsályktunartillögunnar og áhyggjur um framhaldið miðað við reynslu síðasta árs. Landbúnaðarráðherra lýsti yfir vilja til að standa við tillöguna. Kynning til stjórnvalda sérlega mikilvæg á þessu ári til að tryggja fjármagn í samræmi við þingsályktunartillöguna.
- Fundur framkvæmdastjóra landshlutabundnu skógræktarverkefnanna. Rædd ýmis sameiginleg mál, t.d. um skaðabótakröfur gagnvart mannvirkjagerð, nauðsynlegar breytingar á samningum, taxtamál, o.fl.
- Styrkur úr Menningarsjóði KB-banka vegna fræðsluefnis um skjólbeltarækt. Vinna við texta er á lokastigum. Styrkurinn verður afhentur í Reykjavík 27. apríl kl. 17.
- Fundur með Bændasamtökunum. Rætt um mikilvægi kynningarfundar með formanni Bændasamtakanna og framkvæmdastjóra til að tryggja að litið sé á skógrækt sem hluta af heildarmynd landbúnaðar í framtíðinni.

Ekki fleira tekið fyrir.

Næsti stjórnarfundur ákveðinn fimmtudaginn 3 júní kl. 10

Ritari: Brynjar Skúlason

#### 29. stjórnarfundur Norðurlandsskóga að Búgarði fimmtudaginn 3. júní kl. 10.

Mætt eru Þorvaldur Böðvarsson, Stefán Guðmundsson, Stefán Tryggvason, Sigurður Skúlason og Valgerður Jónsdóttir.  
Brynjar Skúlason ritaði fundargerð.

- Staðan og starfið framundan:  
Gróðursetning komin vel af stað, dreifingarstöðvar á Vöglum, Krithóli, Sandfellshaga og að hluta á Hamri auk Kjarna. Dreifingastöðvarnar verða samskiptamiðstöðvar og gefa betri yfirsýn yfir plönturnar sem er keyrt út. Plönturnar fá góða umhirðu á dreifingastöðvunum en kostnaður eykst við styttri flutninga.

Plöntugæðum er áfram ábótavant og áfram dæmi um að gróðrastöðvar geta ekki staðið við sínar skuldbindingar gagnvart verkefninu. Ekki er tekið við annars flokks plöntum með afslætti nú sem fyrr. Það sem uppá vantar af plöntum í vor verður aukning í haustgróðursetningu.

- Taxtar (fylgiskjal nr. 1)

Lögð fram fyrir stjórn tillögur að töxtum sumarsins. Um er að ræða óbreytta taxa frá því í fyrra, uppreiknaðir skv. launavísitölu. Í sumar verður unnið að endurkortlagningu eldri reita til að byggja upp grunn fyrir umhirðuáætlanir. Stjórnin samþykkir tillögurnar óbreyttar.

- Önnur mál

Bókhaldsþjónusta: Búið er að skipta um aðila sem færir bókhaldið. Bókvís sér um bókhaldið á árinu 2004 og skoða framhaldið eftir árið. Mikið hagræði að hafa bókhaldið í sama húsnæði.

Kærumál vegna útboðs á plöntum: Niðurstaða er fengin. Kærunefnd útboðsmála úrskurðaði þannig að öll atriði dæmdust verkefninu í hag. Þessu hefur fylgt umtalsverður kostnaður vegna vinnu Ríkiskaupa. Verið er að skoða rétt verkefnisins til að kærundur bæti fyrir kostnað og skaða sem hlotist hefur af kærunum.

Næsti stjórnarfundur ákveðinn 11. ágúst kl. 10:00.

Fundi slitið 11:45.

### **30. stjórnarfundur Norðurlandsskóga að Búgarði þriðjudaginn 10. ágúst kl. 11:00.**

Mættir eru Þorvaldur, Stefán Guðm., Sigurður og Valgerður. Stefán Tryggvason boðaði forföll. Brynjar ritaði fundargerð.

1. Staðan og starfið framundan: Valgerður lýsti starfinu framundan. Nóg til af góðum plöntum í haust, þá sérstaklega lerki, birki og fura. Verið er að ljúka við áætlun haustsins. Endurkortlagning hefur setið á hakanum í eldri skógunum. Ráða þyrfti t.d. nema sem getur sinnt endurkortlagningu næsta sumar. Dreifingastöðvarnar virkuðu mjög vel. Þar eru plöntur vökvaðar með áburðarlausn allt fram að gróðursetningu og mun það örugglega skila sér í betri árangri gróðursetninga. Kortlagning á nýjum jörðum stendur yfir og nýjar umsóknir tínast inn. Kortlagðar ríflega 10 jarðir í sumar. Framkvæmdastjóri sagði frá fjölgun fyrirspruna áhugafólks í skógrækt eftir að starf skógræktarráðunautar á Norðurlandi var lagt niður. Fundarmenn eru sammála um að Sigurður ræði við yfirstjórn Skógrækt ríkisins hvort og/eða hvernig skuli þjónusta þennan hóp, t.d. í samstarfi við Norðurlandsskóga. Á döfinni er heimsókn vegna fundar norrænu ráðherranefndarinnar í vikunni þar sem Norðurlandsskógar kynna sína starfsemi. Um næstu helgi verður aðalfundur Landssamtaka skógareigenda á Húnavöllum.
2. Endurskoðun fjárhagsáætlunar: Fjárhagsáætlunin frá í vetur kemur til með að standast nokkuð vel og svigrúm til að sinna grisjunarmálum í haust. Sigurður taldi að þyrfti að vinna að því að koma upp flokkum í grisjun. Grisjunarþörf hjá NLS verður talsverð eftir u.þ.b. 10 ár. Endurkortlagningin er nauðsynleg til að gera sér nákvæma grein fyrir grisjunarþörfinni.

3. Fjárveitingar: Framkvæmdastjórar verkefnanna hafa hist og landbúnaðarráðherra hefur sagt að þingsályktunartillagan muni standa óbreytt. Stefnt að því að framkvæmdastjórar verkefnanna hitti fjárlaganefnd í haust.
4. Svæðisskipulag Norðurlandsskóga: Endanlegur frágangur á Svæðisskipulaginu hefur dregist alltof lengi. Stjórnin skorar á Skógrækt ríkisins að ljúka því verki sem fyrst þannig að hægt sé að gefa út skipulagið á þessu ári.

Næsti stjórnarfundur er fyrirhugaður fimmtudaginn 28. október.

Fundi slitið 12:30

### 31. stjórnarfundur Norðurlandsskóga að Búgarði fimmtudaginn 28. október 2004 kl. 11

- Staðan og starfið framundan

Framkvæmdastjóri gerði grein fyrir starfinu og stöðu mála.

Plöntur haustsins voru góðar og lítur vel út með plöntugæði næsta árið. Ástæða er til að skoða með verktakaflokka sem geta tekið að sér gróðursetningu sem gefur bændum tækifæri til að semja við. Búið er að skoða plöntur frá afgreiðslustöðum fyrir næsta vor. Allt lítur vel út og búið er að gera ráðstafanir með plöntur í stað þeirra sem ekki halda gæðakröfur. Hafna þurfti plöntum á árinu sem ekki uppfylltu gæðastaðla. Dreifingarstöðvarnar virkuðu afar vel í haust. Áhugi fyrir að bæta við dreifingarstöð í Húnavatnssýslu og viðræður í gangi. Samkv. úttektum ársins líta gróðursetningar ársins vel út. Stefnt er að talsverðri grisjun í nóvember eins og tíð leyfir. Johan ætlar að skoða hvaða leiðir verða hagkvæmastar í grisjun framtíðarinnar og tímamæla grisjun ungsjógar með keðjusög og kjarrsög. Kortlagðar voru um 15 jarðir og er stefnt að því að ganga frá samningum fyrir áramót. Nýjar umsóknir berast inn jafnt og þétt. Stefnt að því að taka inn nýjar jarðir uppúr áramótum.

- Fjárveitingar

Fjárlagafrumvarp fyrir árið 2005 hefur nú verið lagt fram. Skv. því er ekki farið eftir þingsályktunartillögum (sjá fylgiskjal). Um 10,7 millj. vantar uppá tillöguna. Stefán, Valgerður og einhverjir fulltrúar hinna verkefnanna munu fara á fund fjárlaganefndar á næstunni. Áhersla er lögð á að fá fjármagn til að ljúka vinnu við gagnagrunn sem verði tilbúin til notkunar næsta haust.

- Önnur mál

- ✓ Innsend erindi: (bréf hefur borist frá eiganda Auðunarstaða og Galtarnes þar sem hann óskar eftir að Auðunarstaðir verði teknir inn í stað Galtarnes sem var búið að taka inn en framkvæmdir ekki hafnar) Stjórn heimilar þessa breytingu.
- ✓ Sigurður upplýsti fundinn um ráðningu Hallgríms Indriðasonar hjá S.r. Hallgrímur og Sigurður munu m.a. sinna ráðgjöf og aðstoð við aðila í skógrækt sem ekki eru skjólstaðingar Norðurlandsskóga.
- ✓ Svæðisskipulag. Búið er að gera lagfæringar til samræmis við tillögur Skipulagsstofnunar og er í yfirlestri hjá Þresti. Vonandi mun vera hægt að auglýsa og kynna skipulagið í lok þessa árs eða í ársbyrjun 2005.
- ✓ Skjólbeltabæklingur. Skjólbeltabæklingur hefur verið gefinn út gagnast vel til fræðslu og kynningar

- ✓ Úttekt á framkvæmdum á jörðum tengdum starfsmönnum NLS (skv. samþykkt á fundi nr. 25). Skýrsla vegna Hólsgerðis, Lóns, Silfrastaða og Espihóls er ekki lokið og verður kynnt á næsta fundi. Hallgrímur Indriðason hefur verið falið verkefnið fyrir hönd Skógræktar ríkisins.
- ✓ Bókaútgáfa. Í undirbúningi er hugmynd að fræðslubók. Fyrir liggur kostnaðaráætlun fyrir útgáfu, ritsjórn, hönnun og skrif á efni. Verið er að skoða með samastarf verkefnanna, S.r., Landgræðslunnar og Garðyrkjuskólans um að koma þessu í kring. Stjórnin heimilar framkvæmdastjóra að vinna áfram að málinu.
- ✓ Framlenging á plöntukaupasamning. Stjórn heimilar framkvæmdastjóra að framlengja gildandi plöntukaupasamninga enda er heimild til þess skv. útboðslögum.
- ✓ Húsnæðismál. Stjórn heimilar framkvæmdastjóra að ganga frá leigusamning um nýtt húsnæði, enda aukist leigukostnaður verkefnisins ekki. Verið er að skoða húsnæði í skógræktarlegu umhverfi sem hentar betur til að sameina starfsmenn sem starfa við skógrækt á einum stað. Verið er að skoða leigu á gömlu gróðrastöðinni við Aðalstræti.
- ✓ Ráðstefna til heiðurs Sigurði Blöndal verður á Hallormsstað 6. nóvember og eru Norðurlandsskógar aðilar og taka þátt í kostnaði við ráðstefnuna.

Næstu fundur ákveðinn miðvikudaginn 15. des 2004.

Fleira ekki gert. Fundargerð ritaði Brynjar Skúlason

### **32. stjórnarfundar Norðurlandsskóga að Búgarði miðvikudaginn 15. des. 2004 kl. 14:00** Allir stjórnarmenn mættir ásamt framkvæmdastjóra.

Dagskrá:

#### **6. Staðan og starfið framundan**

Sendir hafa verið út samningar til 10 aðila sem eru til undirskrifar hjá landeigendum og munu skila sér inn á næstu dögum. Í gangi hafa verið hefðbundin haustverk s.s. skráning framkvæmda, uppgjör við bændur, gerð nýrra áætlana o.fl. Framundan er vinna við flutninga í nýtt húsnæði. Fyrir næsta sumar þarf að finna verkataka sem geta a.m.k. tekið að sér gróðursetningu. Valgerður skrifar til skógarbænda NLS og kannar hvort þeir hafi áhuga á að taka að sér verkefni hjá öðrum skógarbændum.

#### **7. Ársreikningurinn og skýrsla ríkisendurskoðunar (fylgiskjal 1)**

Ríkisendurskoðun hefur eins og undanfarin ár endurskoðað bókhaldið okkar. Meðfylgjandi er skýrsla ríkisendurskoðunnar. Nú þegar hefur verið bætt úr þeim atriðum er þeir nefna varðandi færslu bókhaldsins. Í skýrslunni koma fram ýmsar gagnlegar leiðbeiningar sem taka þarf til nánari skoðunar.

#### **8. Fjárhagsáætlun (fylgiskjal nr. 2)**

Engar stórar breytingar á henni frá því í fyrra, hækkun framlags fer í aukin plöntukaup og greiðslur til bænda, annar kostnaður eins og launa- og rekstarkostnaður er nánast óbreyttur. Áætlunin er samþykkt samhljóða.

**9. Úttekt á jörðum er tengjast starfsmönnum NLS (fylgiskjal nr. 3)**

Úttektin hefur farið fram, meðfylgjandi er skýrsla frá Skógrækt ríkisins. Lagt er til að úttekt verði gerð á 5 ára fresti. Stjórnin þakkar S.r. fyrir framkvæmd úttektarinnar.

**10. Húsaleigusamningur (fylgiskjal nr. 4)**

Lagður fram til kynningar.

**11. Samstarfssamningur um umhirðu við gróðrastöðina (fylgiskjal nr. 5)**

Lagður fram til kynningar.

**12. Ályktun frá stjórn Landssamtaka skógareigenda varðandi fyrirkomulag við plöntuframleiðslu.**

Borist hefur ályktun til stjórnar frá stjórn landsamtaka skógareigenda. Þar segir m.a.

*“Stjórn LSE beinir þeim tilmælum til stjórnna landshlutaverkefna í skógrækt, að þær kanni grundvöll þess hvort plöntuframleiðsla fyrir skógarbændur þurfi að fara í útboð. Þá vill stjórn LSE hvetja stjórnir landshlutaverkefnanna til að athuga þann möguleika að gera langtímasamninga við sterka fagaðila, er hafi burði til uppbyggingar á frystigeymslum fyrir skógarplöntur”.*

Stjórnin telur að ekki sé heimilt að semja við framleiðendur án útboðs, um framleiðslu af því umfangi sem plöntukaup verkefnisins eru. Útboð er til eins árs en síðan er heimilt að framlengja samning í fimm skipti til eins árs. Málið talsvert rætt og framkvæmdastjóra falið að skoða málið nánar.

Næsti fundur ákveðinn þriðjudaginn 15. febrúar 2005 kl. 11:00.

Fleira ekki gert fundi slitið. Fundargerð ritaði Brynjar Skúlason