



Skógrækt ríkisins Suðurlandsdeild



Ársskýrsla 2004

Samantekt
Hreinn Óskarsson
Skógarvörður

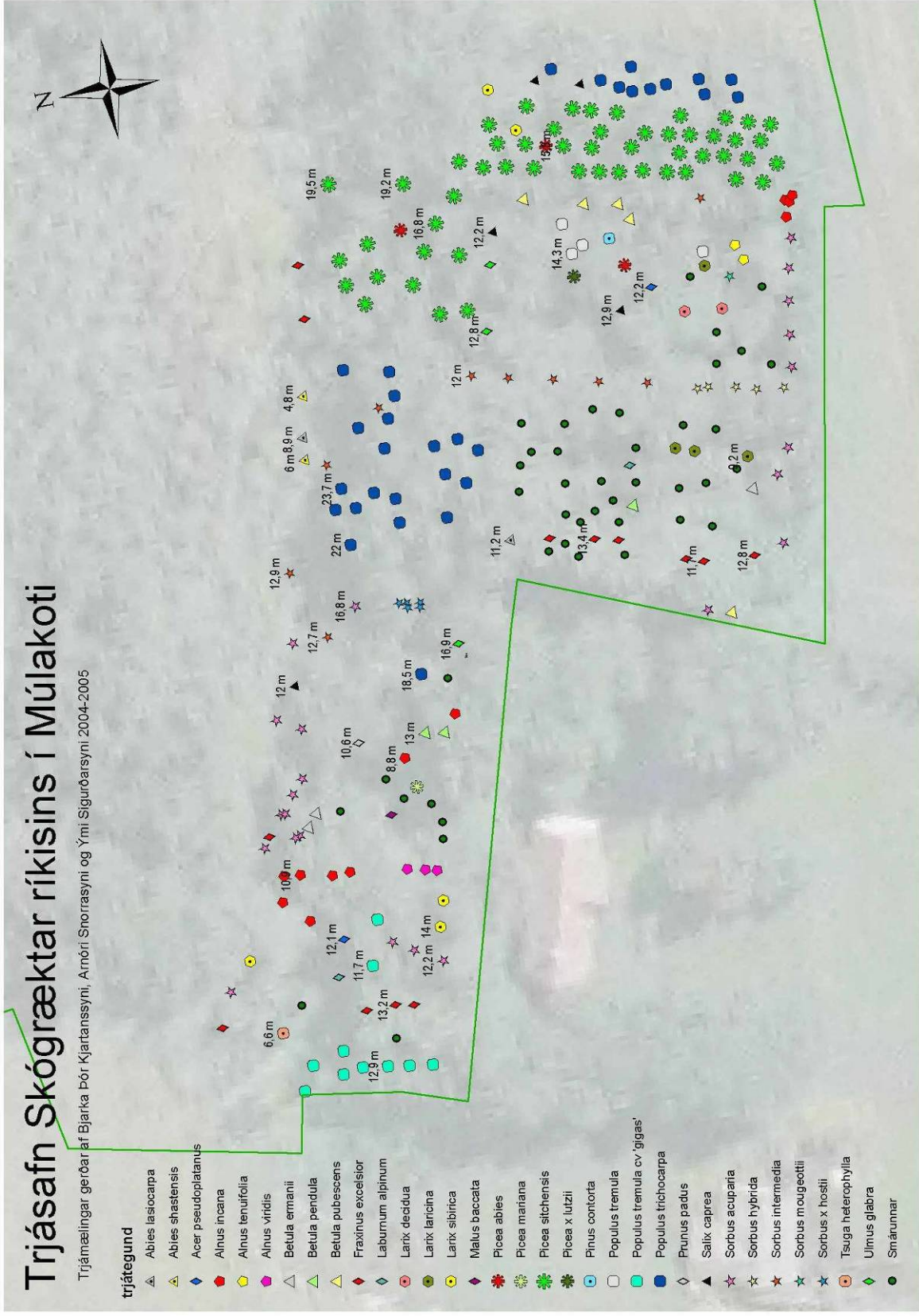
Trjásafn Skógræktar ríkisins í Múlakoti

Trjáæfingjar gerðar af Bjarka Þór Kjartanssyni, Almóri Snorrassyni og Ými Sigurðarsyni 2004-2005



trjátegund

- ▲ *Abies lasiocarpa*
- ▲ *Abies sibirica*
- ◆ *Acer pseudoplatanus*
- ◆ *Alnus incana*
- ◆ *Alnus tenuifolia*
- ◆ *Alnus viridis*
- ◆ *Betula ermanii*
- ◆ *Betula pendula*
- ◆ *Betula pubescens*
- ◆ *Fraxinus excelsior*
- ◆ *Laburnum alpinum*
- ◆ *Larix decidua*
- ◆ *Larix laricina*
- ◆ *Larix sibirica*
- ◆ *Malus baccata*
- ◆ *Picea abies*
- ◆ *Picea mariana*
- ◆ *Picea sitchensis*
- ◆ *Picea x lutzii*
- ◆ *Pinus contorta*
- ◆ *Populus tremula*
- ◆ *Populus tremula cv 'gigas'*
- ◆ *Populus trichocarpa*
- ◆ *Prunus padus*
- ▲ *Salix caprea*
- ★ *Sorbus aucuparia*
- ★ *Sorbus hybrida*
- ★ *Sorbus intermedia*
- ★ *Sorbus mougeotii*
- ★ *Sorbus x hostii*
- ◆ *Tsuga heterophylla*
- ◆ *Ulmus glabra*
- Smátrúnar





Þjórsárdalur séð frá Dimon. Gullhektararnir sjást fyrir miðri mynd en þeir voru grisjaðir árin 2003-2004. Vinstra megin Sandár er Sandártunga en þar hefur verið gróðursett birki o.fl. í lúpinubreiður síðasta áratuginn. Fyrsta sjálfsána greniplantan fannst nýverið austan ár við gömlu Sprengisandsleið í Hallslaut. Ljósmynd: Hrafn Óskarsson

© Skógrækt ríkisins 2005
© Hreinn Óskarsson

Útgefandi: Skógrækt ríkisins
Höfundar efnis: Hreinn Óskarsson, Hrafn Óskarsson,
Theódór A. Guðmundsson, Jóhannes H. Sigurðsson og Sævar Hreiðarsson.

Myndir: Hrafn Óskarsson, Hreinn Óskarsson o.fl.
Mynd á forsíðu: Askfræ í Múlakoti – Hrafn Óskarsson

Öll réttindi áskilin.
Efni skýrslunnar má afrita með ljósmyndun,
hljóðritun og á annan sambærilegan hátt, að hluta eða
í heild, með skriflegu leyfi höfundar og útgefanda.

SAMANTEKT

Árið 2004 unnu fimm fastráðnir starfsmenn hjá Suðurlandsdeild og alls voru unnin um 10,4 ársverk þegar lausráðnir eru taldir með. Tíu erlendir starfsmenn frá erlendum skógræktarskólum unnu hjá deildinni í samtals 18 mánuði, auk 20 sjálfboðaliða frá Veraldarvinum sem unnu að stígagerð o.fl. í Þórsmörk og Goðalandi í um mánaðartíma. Nokkur verkefni voru unnin af verktökum t.d. umsjón hjólhýsa- og tjaldsvæða í Þjórsárdal, viðhald girðinga og jarðvinnsla.

Árið var hið hlýjasta og voraði snemma eins og 2003. Kuldahret var fyrstu dagana í maí en olli þó ekki nema smávægilegum skemmdum. Vöxtur var einstaklega góður árið 2004 og féllu vaxtarmet. Fremur lítið var þó af fræi þetta árið á flestum tegundum. Engir alvarlegir skaðvaldar í trjágróðri komu upp í ár nema að ertuygla olli nokkrum skemmdum á trjágróðri í lúpinubreiðum.

Alls var sáð til 220 þús. trjáplantna og 40 þús. græðlingum af ösp og víði var stungið í bakka. Í ár voru afhent 209 þús trjáplöntur frá Tumastöðum og 104 þús græðlingar af ösp og víði. Flestar plönturnar fóru til Skógræktar ríkisins, rannsóknaverkefna og vegna ræktunarsamnings.

Alls voru gróðursettar 60 þús trjáplöntur hjá deildinni. Mest var gróðursett af stafafuru (15 þús), sitkagreni (15 þús), birki (14 þús) og rauðgreni (8 þús). Mest var gróðursett í Þjórsárdal eins og síðustu ár, en stærsta einstaka gróðursetningin voru íbætur í langtímatilraun sem er í Gunnarsholti.

Eins og undanfarin ár var mest grisjað í skógum Þjórsárdals og Haukadals. Auk þess var grisjað í gróðrarstöðinni á Tumastöðum og á Þingvöllum. Einnig var sagað úr jólatrjáareitum í Þjórsárdal og Haukadal og áburður borinn á.

Helstu tilraunaverkefni sem unnið var að voru; Langtímatilraun í Gunnarsholti, úrvalsplöntur af birki í Þjórsárdal, ræktun á ryðþolnum asparklönnum, kvæmatilraun með rauðgreni. Á vordögum var lokið kortlagningu í Haukadal og á árinu var unnið að kortlagningu á Tumastöðum, Kollabæ, Tungu og Múlakoti.

Kurlsala var um 85 m³ á árinu, eldiviðarsala var 25 m³, tæpar 500 spírur og uppistöður í fiskihjalla voru seldar. Um 600 kg af furugreinum og 1900 jólatré, þ.a. 38 torgtré, voru höggvin og seld. Á Tumastöðum voru alls hreinsuð rúmlega 7 kíló af sunnlensku trjáfræi af nokkrum tegundum.

Umsjóna og eignalönd deildarinnar eru fjölsótt, en því miður liggja ekki nákvæmar tölur fyrir um fjölda gesta á svæðunum. Áætlað er að gistinætur á svæðum deildarinnar hafi verið rúmlega 50 þúsund og væntanlega hafa skógargestir verið töluvert fleiri enda er ekki gístiaðstaða nema í hluta skóganna.

Tunguhús var endurnýjað að miklu leyti innanstokks. Gerð voru bílplön og breikkaðir vegir í Haukadal auk smávægilegra vegabóta í Þjórsárdal. Lokið var við fyrsta áfanga skógarstígsins í Haukadal í samvinnu við Sjálfsbjörgu á Suðurlandi. 1,35 milljónir fengust alls til verksins úr Pokasjóði, frá Ferðamálaráði og frá Sjálfsbjörgu. Stígar í Goðalandi og Þórsmörk voru lagaðir m.a. ofan Bása, ofan Kattahryggja og í Valahnúk.

Fjárheimild Suðurlandsdeildar Skógræktar ríkisins fyrir árið 2004 var 18,7 m.kr, en deildin fékk að auki úthlutað 2,5 m.kr til ýmissa verkefna úr s.k. verkefnapotti auk 1,5 m.kr. úr tækjasjóði S.r.

Rekstur deildarinnar kostaði 47,7 m.kr árið 2004 og hækkaði um 3,8 m.kr frá 2003 eða um 8 %. Launakostnaður á árinu var 27,6 m.kr og lækkaði 420 þús eða um 2 %. Annar rekstrarkostnaður var 20,1 m.kr og hækkaði hann um 3,8 m. kr milli ára. Sértekjur ársins voru alls 21,3 m.kr og jukust um 1,4 m.kr milli ára. Vörusala var 20,2 m.kr og jókst um 1,7 m.kr milli ára. Þrátt fyrir lækkun í launakostnaði og auknar tekjur var um 3 m.kr tap á rekstri deildarinnar.

Efnisyfirlit

Inngangur	bls. 6
Mannahald	bls. 7
Heilsármenn	bls. 7
Sumarfólk og lausráðnir	bls. 7
Erlendir starfsnemar	bls. 7
Sjálfbóðaliðahópar	bls. 8
Umhverfispættir	bls. 9
Veðurfar ársins	bls. 9
Vöxtur og þrif trjágróðurs	bls. 9
Ræktun trjáplantna og græðlinga	bls. 10
Sáning	bls. 10
Stunga græðlinga	bls. 10
Afhending skógarplantna	bls. 10
Afhending græðlinga	bls. 11
Gróðursetning	bls. 12
Undirbúningur gróðursetningar	bls. 12
LT-tilraun í Gunnarsholti	bls. 12
Tumastaðir	bls. 12
Þjórsárdalur	bls. 12
Þórsmörk	bls. 12
Skarfanés	bls. 13
Haukadalur	bls. 13
Hirðing og grisjun	bls. 14
Tumastaðir	bls. 14
Þjórsárdalur	bls. 14
Þingvellir	bls. 14
Haukadalur	bls. 15
Tilraunir og þróunarverkefni	bls. 16
Birki - Þjórsárdal	bls. 16
Afkvæmatilraunir á úrvalsbirki	bls. 16
LT-tilraun í Gunnarsholti	bls. 16
Ræktun á ryðþolnum asparklónum	bls. 16
Kvæmatilraun með rauðgreni	bls. 16
Kortlagning skóglenda	bls. 17
Prófanir á erlendum efniviði	bls. 17
Skógarafurðir	bls. 18
Kurl og arinviður	bls. 18
Borðviður og hjallaefni	bls. 18
Jólatré og greinar	bls. 18
Trjáfræ	bls. 19
Girðingar og vegir	bls. 20
Viðhald girðinga	bls. 20
Endurnýjun girðinga	bls. 20

Viðhald vega	bls.	20
Útivistarsvæði	bls.	21
Tumastaðir	bls.	21
Trjágardurinn í Múlakoti	bls.	21
Haukadalur	bls.	21
Þingvellir	bls.	22
Þjórsárdalur	bls.	22
Þórsmörk og Goðaland	bls.	22
Kirkjubæjarklaustur	bls.	23
Fasteignir	bls.	23
Sala og kaup	bls.	23
Nýsmíði	bls.	23
Viðhald	bls.	23
Útleiga	bls.	24
Rekstur ársins	bls.	25
Rekstrarkostnaður	bls.	25
<i>Launakostnaður</i>	<i>bls.</i>	<i>25</i>
<i>Annar rekstrarkostnaður</i>	<i>bls.</i>	<i>25</i>
Sértekjur	bls.	26
<i>Tekjur almennar</i>	<i>bls.</i>	<i>26</i>
<i>Vörusala</i>	<i>bls.</i>	<i>26</i>
Ýmislegt annað	bls.	27
Lesið í skóginn	bls.	27
Heimsóknir hópa	bls.	27
Fundir, ferðir og námskeið	bls.	27
Fyrirlestrar	bls.	27
Greinaskrif og veggspjöld	bls.	28
Nemendaverkefni	bls.	28
Viðauki	bls.	29
Gróðursetning 2004	bls.	30
Tölulegar upplýsingar um skóglendi og ársverk		
Suðurlandsdeildar Skógræktar ríkisins	bls.	31

Inngangur

Í ársskýrslu skógarvarðar Skógræktar ríkisins á Suðurlandi sem kemur heldur seint út að þessu sinni verður gerð grein fyrir helstu verkefnum sem unnin hafa verið á svæðinu. Er skýrslan hefðbundin að gerð en þó má geta þess að grisjun síðustu ára í Haukadal og Þjórsárdal er sýnd á kortum sem unnin hafa verið á nýju kortaforriti deildarinnar.

Þau tíðindi gerðust í fjármálum deildarinnar á árinu að framlög til þjóðskógadeildanna voru jöfnuð. Allar deildir fengu því jöfn framlög 18,7 milljónir til reksturs auk þess að Suðurlandsdeildin fékk 2,5 milljónir úr s.k. verkefnapotti sem settur var á stofn árið 2004. Einnig voru keypt tæki fyrir fé frá s.k. tækjasjóði S.r. Rekstur deildarinnar gekk vel að öllu leyti nema því að framkvæmdir við endurnýjun Tunguhúss fóru langt fram úr áætlun og varð því um 3 milljóna halli á rekstri deildarinnar. Er það bagalegt að ekki séu til sérstakir sjóðir til viðhalds fasteigna og að slíkar framkvæmdir bitni á skógræktarframkvæmdum.

Trjágróður spratt með eindæmum vel á Suðurlandi árið 2004 bæði sigræn og lauftré. Voru vaxtarmet slegin t.d. hefur aldrei mælst jafn langur toppsproti á sitkagreni á Íslandi og mældist á Tumastöðum, 108 cm. Vorhret í maibyrjun olli litlum skemmdum á trágróðri í skóglendum S.r. Nýjar hæðarmælingar í skóglendum sunnanlands sýndu óbyggjandi að hæsta tré landsins, alaskaösp 23,7m, er að finna í Múlakoti í Fljótshlíð og að hæsta sitkagrenitré landsins, 21,5m, er að finna á Kirkjubæjarklaustri.

Ný kortlagning á skóglendum í umsjón suðurlandsdeildar S.r. hefur staðið yfir síðustu þrjú árin. Samkvæmt þeirri kortlagningu eru gróðursettir skógar í umsjón deildarinnar rúmum 2000 ha. Náttúrulegir birkiskógar eru þar til viðbótar tæpir 8.000 ha og umsjónar- og eignarlönd alls rúmum 17.000 ha. Þess skal getið að nýr eigandi Hrífuness sagði upp leigusamningi við S.r. um áramótin 2003-4 og er birkikjarr Hrífuness ekki inn í tölunum hér að ofan.

Skógarvörður þakkar starfsfólki deildarinnar vel unnin störf á árinu 2004 og öðru samstarfsfólki innan og utan Skógræktar ríkisins fyrir farsælt samstarf. Sjálfboðaliðasamtökunum Veraldarvinum og starfsnemum er þökkuð störf sem unnin voru í sjálfboðavinnu. Einnig ber að þakka ágætt samstarf við sveitastjórnir og aðrar stofnanir á árinu sér í lagi Suðurlandsskóga, Skógræktarfélag Árnesinga, Landsvirkjun og Landgræðsluna.

Flestar myndirnar í skýrslunni eru teknar af Hrafní Óskarssyni, auk þess að aðrir starfsmenn og skógarvörður tóku nokkrar myndir.

26. júní 2005
Virðingarfyllst,

Hreinn Óskarsson
skógarvörður

Mannahald

Litlar breytingar voru gerðar á mannahaldi hjá deildinni árið 2004. Alls voru launuð ársverk um 10,4 á vegum deildarinnar árið 2004. Þar af voru fimm heilsármenn.

Heilsármenn

Heilsármenn hjá Suðurlandsdeild voru Hrafn Óskarsson (Tumastöðum), Hreinn Óskarsson (Selfossi), Jóhannes H. Sigurðsson (Þjórsárdal), Sævar Hreiðarsson (Haukadal) og Theodór A. Guðmundsson (Tumastöðum).

Sumarfólk, lausráðnir og verktakar

Lausráðnir á Tumastöðum voru Arndís Pétursdóttir (0,5 mán), Ásmundur Eiríksson (7,3 mán), Eyvindur Ágústsson (6,5 mán), Ingi Lárus Ágústsson (2,6 mán), Jón Bragi Guðjónsson (3,8 mán.), Ómar Smári Jónsson (3,3 mán), Sigríður Böðvarsdóttir (6,4 mán) og Þórunn Sigurðardóttir (1,4 mán). Auk þess unnu Egill og Freyja Baldursbörn, Knútur Sveinsson, Linda Björk Óðinsdóttir og Ýmir Sigurðarson á Tumastöðum í styttri tíma. Árni Guðmundsson í Múlakoti sá um garðinn í Múlakoti og vann við það í um 1,4 mannmánuði. Alls unnu lausráðnir og fastráðnir starfsmenn um 12 þúsund klukkustundir eða 5,9 ársverk.

Í Haukadal og Þjórsárdal voru nokkrir starfsmenn við störf á árinu: Egill Baldursson (3,3 mán), Freyja Baldurssdóttir (1,9 mán), Guðmundur Arason (0,5 mán), Knútur Sveinsson (2,6 mán), Linda Björk Óðinsdóttir (1,4 mán), Páll Sigurðsson (3,8 mán), Ýmir Sigurðarson (2,4 mán). Alls unnu laus og fastráðnir starfsmenn í 7500 klst eða 3,6 ársverk á svæðunum.

Verktakar sáu um viðhald girðinga á Kirkjubæjarklaustri og í Hrífunesi, rekstur tjald- og hjólhýsasvæða í Þjórsárdal, gróðursetningu á trjáplöntum í LT-tilraun í Gunnarsholti, auk aksturs og ýmissa viðvika. Var reynsla almennt góð af þessu fyrirkomulagi og munu fleiri verk verða boðin út á árinu. Á Kirkjubæjarklaustri vann Einar Bjarnason við stigagerð í um vikutíma á árinu.

Erlendir starfsmenn

Í ár unnu 10 starfsmenn hjá deildinni við ýmis verkefni. Þau voru: Anders Jensen og Morten T. Leth (KVL, Danmörku), Alvaro Moreno Sanchez og Lucia Yanez (Tækniháskólanum í Madrid, Spáni /



Alvaro, Yanez, Tony og Colm við störf á Þingvöllum.

Univeridad Politécnica de Madrid), Karen G. H. Glerup og Henrik Møller Hansen (Skovskolen Nødebo Danmörku), Colm Brophy og Tony Quinn (Háskólanum Dublin Írlandi/ University College Dublin), Neele Larondelle og Jana Krietsch (Berlín Þýskalandi). Samtals störfuðu þessir nemar í 18 mánuði hjá deildinni. Komu flestir nemanna á vegum IFSA samtakanna.

Sjálfbóðaliðahópar

Í sumar unnu sjálfbóðaliðar að endurbótum á göngustígum í Þórsmörk og Goðalandi. Alls unnu rúmlega 40 sjálfbóðaliðar frá ýmsum þjóðlöndum Evrópu að endurbótum á göngustígnum yfir Fimmvörðuháls, stígnum upp á Valahnúk, stígum í Húsadal og Hamraskógum, auk viðhalds á stígum í kring um Bása. Voru hóparnir tvískiptir og unnu 20 sjálfbóðaliðar í senn að stígaviðgerðum, tvær vikur í senn. Hóparnir komu hingað til lands á vegum samtakanna Veraldarvina (World friends). Margir stígar á Þórsmarkursvæðinu eru mjög fjölfarnir og hafa látið á sjá sér í lagi vegna úrrennslis. Sjálfbóðaliðarnir gerðu þrep í stígana til þess að beina vatni frá þeim, auk þess að bæta mól og grjóti í þá þar sem þeir voru niðurgrafnir. Standa vonir til að þetta muni duga til að stöðva úrrennslid. Nokkrir aðilar auk Veraldarvina studdu verkefnið: Ferðafélagið Útivist, Umhverfisstofnun, Kynnisferðir, Guðmundur Tyrfingsson, Ferðafélag Íslands og Ferðamálaráð Íslands. S.r. Suðurlandi þakkar þessum aðilum fyrir stuðninginn.



Hópur sjálfbóðaliða frá Veraldarvinum lagfæra stíginn upp á Fimmvörðuháls ofan Kattahryggja.

Ljós. Hreinn Óskarsson

Veðurfar ársins

Samkvæmt upplýsingum frá Veðurstofu Íslands var árið 2004 hið fimmta til áttunda hlýjasta frá upphafi mælinga, og var hitastig víða 1-1,5°C yfir meðaltali. Var vetur snjóléttur og vorið hlýtt sér í lagi apríl. Eins og vorið 2003 og var trjágróður víða farinn að losa vetrardvala og laufgast í apríl. Maí var fremur kaldur með kaldri norðanátt þó án þess að skemmdir yrðu svipaðar því og varð í kosningahretinu 2003. Þó skemmdust aspir í græðlingabeðum á Tumastöðum líklega í vorfrosti. Sólrík hitabylgja gekk yfir landið í ágúst og varaði í tæpa viku. Féllu mörg hitamet þessa vikuna. Eins og upplýsingarnar hér að framan gefa til kynna varð vaxtartími flestra tegunda töluvert lengri en í meðalsumri. September var fremur mildur og engin alvarleg næturfrost í mánuðinum. Í Október gerði mikið rok sem braut og velti töluverðu af trjám sér í lagi í Rangárvallasýslu, auk þess að valda mikilli jarðvegseyðingu. Vindmælir ofan Tumastaða fauk af í rokinu en sýndi 54 m/s um það bil sem hann fauk af. Mikinn frostakafli gerði í nóvember og harðnaði þá á dalnum bæði hjá sitkalúsum og nýbúunum glókollum, en þeir nærast aðallega á sitkalús.



Brotið sitkagreni í Tunguskógi eftir austanáhlaupið í október. Ljós. Hrafn Óskarsson

Vöxtur og þrif trjágróðurs



Hliðarsprotar á stafafuru í Skarfanesi. Ljós. Hreinn Óskarsson

Vöxtur var einstaklega góður hjá flestum trjátegundum. Sáust árssprotar í skógum um og yfir 1 m bæði hjá ösp og sitkagreni. Stafafura og rauðgreni uxu ágætlega og fundust víða sprotar allt að 80 cm langir hjá báðum tegundum. Stafafura bætti hliðarsprotum á miðja árssprota þetta árið og hefur það ekki sést fyrr.

EKKI var áberandi mikið af fræi á sitkagreni, birki og stafafuru árið 2004. Hins vegar myndaðist töluvert fræ á aski á Tumastöðum og í Múlakoti, auk þess að smáræði af fræi fannst á álmi.

Sitkalús var lítið áberandi á árinu, og almennt má segja lítið hafi verið um óværu í trjágróðri sunnan heiða. Þó skemmdi ertuygla trjágróður í lúpínubreiðum víða um Suðurland síðla sumars. Ertuyglan lifir m.a. á lúpínu en ræðst á annan gróður þegar lúpínan er uppétin.

Ræktun trjáplantna og græðlinga

Ræktun var með svipuðu sniði og síðasta ár á Tumastöðum. Þó var meira sáð af fræsýnum af sjaldgæfum tegundum s.s. eik, beyki og öðrum lauftrjám. Einnig var sáð til tilrauna bæði kvæmatilrauna og annarra.

Sáning

Sáð var í 7.043 bakka, fræi 25 tegunda, til alls um 220 þúsund plantna. Var allt sáð í höndum þetta árið. Mest var sáð af birki eða í um 100 þúsund hólf. Í janúar og febrúar var sáð ýmsum lauftrjám t.d. eik, beyki, reyniviðartegundum og hlyni. Var þar um að ræða ýmis sýni frá Danmörku og Þýskalandi. Sáð var m.a. til átta kvæma af rauðgreni sem á að fara í tilraunaseríuna sem byrjað var á árið 2003, og einnig var sáð til kvæmatilraunar með reyniviði.



Freyja og Þórunn prikla í gróðurhúsinu á Tumastöðum. Ljós. Hrafn Óskarsson

Stunga græðlinga

Stungið var græðlingum af alaskaösp og víði í 1184 bakka, um 40 þús. stykkjum. Töluverðu var stungið vegna asparryðstilraunar eins og árið 2003 og það var að mestu unnið af starfsfólki S.r. á Mógilsá.

Afhending skógarplantna

Í ár voru afhentar um 60 þús. skógarplöntur til gróðursetningar í lönd Skógræktar ríkisins. Afhending til annarra verkefna aðallega tilraunaverkefna nam rúmlega 30 þús. Blómaval hf ræktaði plöntur á Tumastöðum skv. samningi og fengu afhent um 35 þús plöntur, mest bakkaplöntur. Alls voru afhentar um 209 þús. plöntur árið 2004.



Nýspiruð stafafura í bökkum á Tumastöðum Ljós. Hrafn Óskarsson



Quercus robur frá Þýskalandi spratt af akörnum á Tumastöðum.
Ljósmynd. Hrafn Óskarsson

Afhending græðlinga

Eins og síðasta ár þurfti hafa hraðar hendur við klippingu á græðlingaefni af ösp og víði enda voraði snemma. Afgreiddar voru pantanir á græðlingum, bæði á óklipptu efni sem ræktendur klipptu sjálfir niður til ræktunar í bökkum og eins niðurklipptum (18-20 cm) græðlingum. Alls voru seldir um 104 þúsund græðlingar, af ýmsum klónum af alaskavíði, jörfavíði, viðju og alaskaösp.



Ásmundur og Eyvindur með hnausaplöntur. Ljósmynd. Hrafn Óskarsson

Gróðursetning

Alls voru gróðursettar um 60 þús. trjáplöntur hjá deildinni. Helstu trjátegundir voru stafafura (15 þús), sitkagreni (15 þús), birki (14 þús) og rauðgreni (8 þús). Mest var gróðursett í Þjórsárdal og langtímatilraun í Gunnarsholti. Minna var gróðursett í Haukadal og á Tumastaðum. Í viðauka má sjá nánari upplýsingar um gróðursetningu.

Undirbúningur gróðursetningar

Haldið var áfram með sáningu í foksand í Þjórsárdal með aðstoð Landgræðslunnar. Nú var sáð í lausa vikra vestan Þórðarholts NA við sáningu frá 2003. Sáðblandan samanstóð eins og fyrra árið af melgresi, lúpínu og rýgresi, auk þess að 2 kg af birkifræi var blandað í þá blöndu. Borið var á sáningar frá 2002-3. Eru þessi svæði orðin nokkuð vel gróin og mun verða gróðursett birki í þau árið 2005. Er þar um að ræða hluta af s.k. Hekluskógaverkefni.

Landspilda syðst í Tumastaðalandi var slegin og eitruð fyrir birkitilraun þratar Eysteinsonar. Í Haukadal voru nyrstu túnin í landi Laugar plægð og tætt undir jólatrjáatilraun.

LT-tilraun Gunnarsholti

Alls voru gróðursettar um 9300 plöntur af stafafuru í LT-tilraunina. Var þar um að ræða íbætur í þann hluta tilraunarinnar sem staðsettur er í lúpínubreiðum, en töluverð afföll urðu af stafafuru þar. Íbæturnar voru gerðar af nokkrum sumarstarfsmanna á Tumastaðum. Ekki náðist að gróðursetja greni eða furu í þann hluta tilraunarinnar sem er staðsettur í Spámannsstaðalandi. Verður það gert vorið 2005.

Tumastaðir

Gróðursettar voru rúmar 1300 plöntur í Kollabæjarlönd, mest á Kollabæjarásinn (sjá nánar í viðauka). Mest var gróðursett af reyniviði.

Þjórsárdalur

Alls voru gróðursettar um 40 þús. plöntur þetta árið í Þjórsárdal, með dyggri aðstoð vinnuhóps frá Landsvirkjun. Mest var gróðursett af sitkagreni 14000; 13000 birki; 3800 rauðgreni; 3420 blágreni; 540 reyniviðir. Rúmar 7000 plöntur voru gróðursettar í jólatrjáareiti og 5200 í tilraunir.

Þórsmörk

Í Þórsmörk voru gróðursettir um 270 reyniviðir. Voru þeir gróðursettir af sjálfboðaliðum frá Veraldarvinum í Hamraskógum, Húsadal og í kring um Bása í Goðalandi.

Skarfanes

Tveir aðilar sem leigja landspildur til skógræktar í landi S.r. í Skarfanesi gróðursettu tæpar 3 þús. trjáplöntur mestmegnis í melgresis hóla. Jón Grettisson gróðursetti 2175 plöntur mestmegnis rússalerki og Arinbjörn Þorbjarnarson 650.

Haukadalur

Í Haukadal voru gróðursettar um 4500 plöntur þetta árið mestmegnis rauðgreni í kvæmatilraun sem staðsett er á Laugartúnum. Auk smáræðis af stafafuru sem gróðursett var í flekki eftir kjarrsög (sjá myndir hér að neðan).



Gróðursetning stafafuru í Haukadal.

Ljós. Sævar Hreiðarsson og Páll Sigurðsson

Hirðing og grisjun

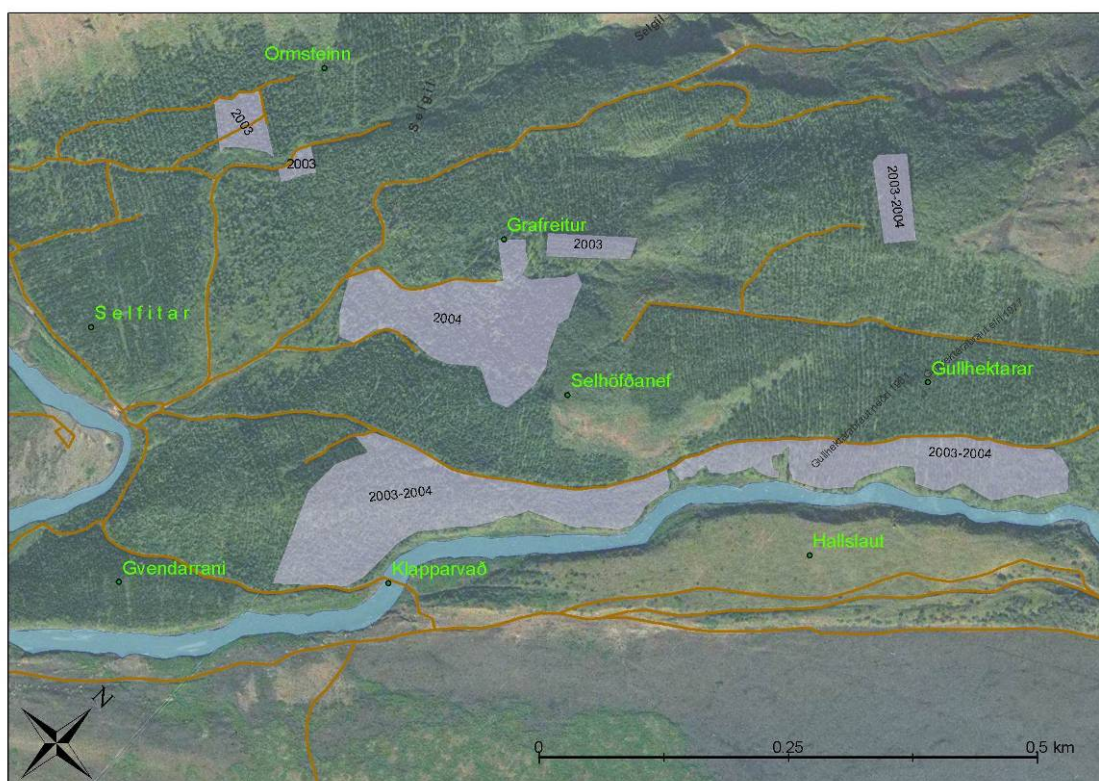
Unnið var að hirðingu reita í Þjórsárdal, Haukadall, á Þingvöllum og Tumastöðum. Aðeins er gerð grein fyrir stærstu verkefnum.

Tumastaðir

Á Tumastöðum voru birkiskjólbelti sunnan Flúðahúsanna grisjuð. Asparreitir og -raðir í gróðrarstöðinni og trjásafninu voru líka grisjaðar. Var viðurinn notaður í eldivið. Fleiri reitir voru einnig grisjaðir s.s. evrópulerki og stafafura.

Þjórsárdalur

Nokkrar vinnuvikur fóru í að saga kjarr frá jólatrjám. Einnig var borið á nokkra reiti. Var að mestu unnið eftir áætlun (driftsplani) Björgvins Arnar Eggertssonar. Jóhannes verkstjóri hélt áfram grisjun í Selhöfðum og víðar (sjá mynd) ásamt Sævari o.fl. Var efnið bæði nýtt í spírur, stoðir og kurl. Nokkrir rúmmetrar af birki til eldiviðar fengust við grisjun í birkiskógi í Fjallmannabrekku. Árin 2002-2004 hafa alls verið grisjaðir tæpir 8 ha af skógi í Þjórsárdal, mestmegnis sitkagreni.



Reitir sem grisjaðir voru árin 2002-2004 (gráir) í eystri hluta Þjórsárdals, aðallega sitkagreni.
Kort Hreinn Óskarsson, byggt á kortlagningu Ýmis Sigurðarsonar.

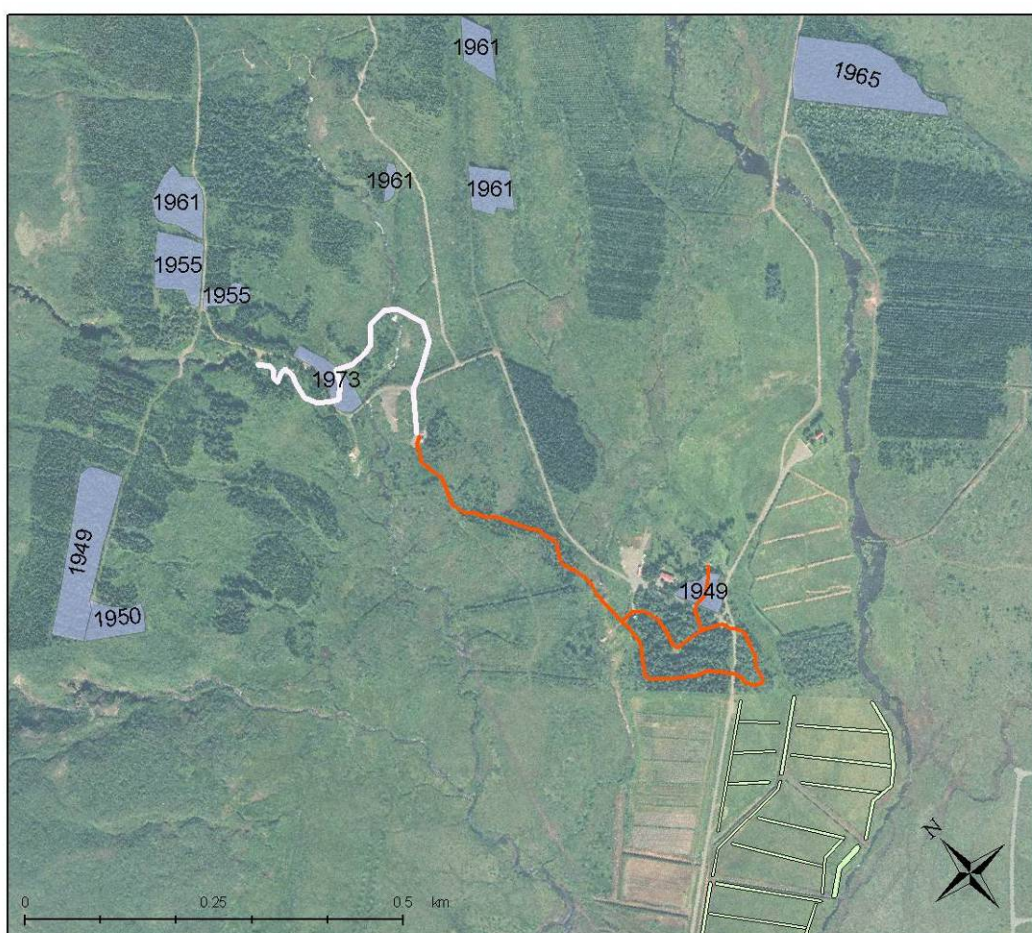
Þingvellir

Í janúar var grisjað í reitum norðan Valhallar af starfsmönnum S.r. Verktakar ráðnir af Þingvallanefnd felldu einnig tré á svæðinu en þó

aðallega sunnan Valhallar. Greinar og bolir sem orðið höfðu eftir vegna snjóá voru hreinsaðar um mitt sumar, sjá mynd á bls 7.

Haukadalur

Í Haukadal var kjarrsagað frá jólatrjám aðallega reitum í Hámyri. Borið var á skjólbelti og nokkrir reyniviðir gróðursettir inn sem íbætur. Grisjað var umhverfis skógarhúsið og frá stígum og vegum. Auk þess að grisjað var í nokkrum reitum í Austmannabrekkum, neðan Svartagils og tveimur reitum í Skógarholti o.fl. (sjá kort). Árið 2004 voru alls grisjaðir um 4,5 ha af skógi í Haukadal, mestmegnis sitkagreni. Í einhverjum reitanna hófst grisjun árið 2003 og í einhverjum reitum var grisjun ekki að fullu lokið 2004.



Kort af reitum sem grisjaðir voru árið 2004 í Haukadal. Reitirnir eru gráir og ártöl sýna gróðursetningarár. Á kortinu má einnig sjá skjólbelti sem gróðursett voru í tún landi Laugar árið 2002 og skógarstíg fyrir hreyfihamlaða sem lagður var árin 2002-2004 (rauðgulur). Stígur sem merktur er hvítur á kortinu hefur ekki verið lagður en sótt hefur verið um peninga til Pokasjóðs fyrir stignum.

Tilraunir og þróunarverkefni

Helstu tilrauna- og þróunarverkefni sem unnið var að á árinu voru:

Birki - Þjórsárdal

Gróðursett var tilraun með úrvalsplöntur af birki sem skipulögð var af Þorbergi Hjálta Jónssyni. Tilraunin var nokkuð flókin og var meðal annars prófaðir vaxtarhormónar og glycin beatin, auk áburðarmeðferða ýmiss konar. Plönturnar voru laufmiklar og drapst mikið á fyrsta sumri vegna þurrka.

Afkvæmatilraunir af úrvalsbirki

Afhentar voru plöntur til Þrastar Eysteinsonar sem gróðursettar voru á Hólasandi og á Höfða. Enn eru til tilraunaplöntur á Tumastöðum sem verða gróðursettar árið 2005 í landspildu syðst í Tumastaðalandi sem undirbúin var fyrir gróðursetningu árið 2004.

LT-tilraun í Gunnarsholti

Í sumar var byrjað á íbótum í langtímatilraun í skógrækt eftir skipulagi Bjarna D. Sigurðssonar. Voru stafafurur gróðursettar inn í lúpínuhluta tilraunanna, en afföll höfðu orðið töluverð þar í stafafuru. Stafafuran þolir verr skugga lúpínunnar, en birki, sitkagreni og víðir virðast þola skuggann vel, eða þá að þær vaxa hraðar en furan. Var lifun og vöxtur mjög viðunandi hjá birki og greni. Unnu nokkrir sumarstarfsmenn frá Tumastöðum verkið og var það töluvert seinlegra en búist hafði verið við, bæði vegna mikillar leitar að eftirlifandi furum í lúpínubedjum og meiri affalla en reiknað hafði verið með.

Ræktun á ryðþolnum asparklónum

Haldið var áfram vinnu við ræktun á ryðþolnum asparklónum í gróðrarstöðinni á Tumastöðum. Vorið 2004 kom starfsfólk frá Mógilsá og fjölgaði afkvæmum víxlunarplantna frá 2003. Búin voru til þrjú sett, tvö sett fóru á Mógilsá og verður gróðursett árið 2005 á Höfuðborgarsvæðinu og í Belgsholti í Melasveit. Eldri sett tilraunaplantnanna voru afhent á Tumastöðum og gróðursett í Hólsgerði í Eyjafirði, á Bessastöðum í Heggstaðanesi, Brekku í Fljótssdal og á Stóra Sandfelli í Skriðdal.

Vorið 2004 komu á Tumastaði sáðplöntur af nýjum víxlunum frá Mógilsá. Þar var víxlað saman ryðþolnum öspum og öspum sem taldar voru standa sig vel við erfið veðurfarsskilyrði. Ræktunin er liður í rannsóknum á ryðsvepp á alaskaösp sem Halldór Sverrisson og Guðmundur Halldórsson stjórna.

Kvæmatilraun með rauðgreni

Afhent voru fimm sett af tilraunaplöntum. Tilraunir voru gróðursettar í Prestbakkakoti á Síðu (Suðurlandsskógar), á Víðivöllum í Fljótssdal (Héraðsskógar), á Silfrastöðum í Skagafirði (Norðurlandsskógar), í

Þjórsárdal í Gnúpverjahreppi (S.r.) og í Haukadal í Biskupstungum. Enn er til efniviður í eina tilraun enn a.m.k. og munu þær plöntur að öllum líkindum verða gróðursettar í Mosfelli í Grímsnesi.

Sáð var átta kvæmum af rauðgreni frá Austurríki sem gróðursett verða inn í tilraunirnar vorið 2005. Barst þetta fræ of seint svo hægt væri að sá því vorið 2003. Er þessi tilraun gerð í samvinnu við Þórarinn Benedikz á Mógilsá. Lista yfir kvæmin sem sáð var má sjá í viðauka ársskýrslu 2003.



Rauðgreni ættað frá Þýskalandi í kvæmatilraun í Haukadal
Ljós. Hreinn Óskarsson

Kortlagning skóglenda

Sumarið 2004 vann Ýmir Sigurðarson að kortlagningu á Tumastöðum. Kortið vann hann á ArcGIS forritið og notaði hann Trimble GPS tæki til að staðsetja vegi, reiti og önnur kennileiti nákvæmlega. Ekki náðist að ljúka skráningu gagna í kortagrunn, en mun Ýmir halda því verki áfram sumarið 2005. Einnig mun hann vinna að því að samræma gagnagrunna milli skóglenda S.r. á Suðurlandi. Helstu afurðir sumarsins voru auk reitakorts af Tumastöðum, samantekt á flatarmáli umsjónarlanda, lengd girðinga og flatarmáli gróðursettra skóga. Sú samantekt leiðir m.a. í ljós að Suðurlandsdeild hefur umsjón með um 2000 ha af gróðursettum skógum. Til samanburðar má nefna að samanlagt flatarmál gróðursettra skóglenda Austurlandsdeildar er um 500 ha samkvæmt nýrri úttekt Lárusar Heiðarssonar.

Prófanir á erlendum efniviði

Sáð var til ýmissa tegunda trjáa á Tumastöðum. Þar var meðal annars fræ frá Danmörku, Þýskalandi og Austurríki. Sumt af fræinu spíraði ágætlega og verður fróðlegt að sjá hvernig beyki og eik eiga eftir að þrífast hér á landi. Örlítið magn af einifræi frá Kirgistan barst frá fyrrum starfsnema Asti Roesle, en hún starfaði þar um tíma.

Skógarafurðir

Stór hluti af sértekjuöflun deildarinnar var sala skógarafurða eins og fyrri ár þ.e. sala á kurli, eldiviði, hjallaefni, trjáviði og jólatrjám.

Kurl og arinviður

Um 85 m³ af kurli seldust á árinu og er það heldur minna en árið 2003. Stærstur hluti kurlins fór til smásöluaðila pakkað í 0,05 m³ sekki, þ.e. Byko, Blómavals og Garðheima. Kurl var auglýst nokkrum sinnum í fjölmiðlum. Um 25 rúmmetrar af arinviði seldust mestmegnis til Blómavals á árinu og kom megnið frá Tumastöðum. Meirihlutinn af eldiviðnum var alaskaösp. Selst hún ekki síður og brennur álíka vel og birkið.

Borðviður og hjallaefni

Lítill sala var á borðviði á árinu, enda lítið til. Til stendur þó að gera bragarbót á því og koma upp viðarskýli á Selfossi á nýju ári. Seldar voru 476 spíurur í Hafnfirski fiskihjalla.

Jólatré og greinar

Ástand jólatrjáa af furu og rauðgreni var ágætt í ár. Lítið fannst af fallegu blágreni og fjallapini í ár og var því lítið sem ekkert höggvið af þeim tegundum. Alls voru höggvin og seld um 1760 heimilistré sem er heldur meira en síðustu ár. Einnig voru höggvin og seld tæp 100 veggtré og 43 torgtré. Flest heimilistré voru höggvin í Haukadal og Þjórsárdal, auk nokkurra trjáa á Tumastöðum. Torgtré voru höggvin í Haukadal, Þjórsárdal og á Tumastöðum. Rúmlega 100 stafafurur voru höggvar á Mosfelli í Grímsnesi í desember og voru það fyrstu trén sem höggvin eru til jólatrjáa þar. Alls voru því felld og seld 1901 jólatré árið 2004. Um 600 kg af stafafurugreinum voru seldar í Blómaval, auk 50 kg af fjallapinsgreinum sem seldar voru í blómabúðir.



Jólatré sótt í Mosfell, Grímsnesi.

Ljósmynd: Hreinn Óskarsson

Samantekt á fjölda seldra jólatrjáa 2004

Heimilistré	Greinar			Torgtré	
	Rauðgreni	Blágreni	Stafafura	3-4m	7
0.70-1.00m	0	0	0	4-5m	7
1.01-1.25m	116	0	70	5-6m	4
1.26-1.50m	198	1	229	6-7m	9
1.51-1.75m	202	1	247	7-8m	4
1.76-2.00m	195	1	170	8-9m	5
2.01-2.50m	118	0	41	9-10m	0
2.51-3.00m	42	0	7	10-11m	0
Tré seld úr skógi	52	10	60	11-12m	1
	923	13	824	12-13m	1
Veggtré	98	stk			38
Alls heimilistré og veggtré			1.901		

Trjáfræ

Safnað var fræi af ýmsum tegundum trjáa eins og undanfarin ár, langmest á Tumastöðum og Múlakoti, en einnig í Þjórsárdal. Tíðindum þótti sæta að þónokkru magni af askfræi var safnað þetta árið í Múlakoti. Á Tumastöðum var í lok árs hreinsað fræ af ýmsum tegundum sjá hér að neðan. Nokkuð var selt af könglum til skreytinga voru seld í verslanir fyrir jólin. Mest var selt af stafafuru og sitkagreni, auk lerki og elriköngla.

Fræ safnað og hreinsað á Tumastöðum 2004

Tegund	Kvæmi	Frænr.	Magn(g)	Spirun (%)	Spf./g	fræ/g
Sitkagreni - <i>Picea sitchensis</i>	Tumastaðir		510	25		588
Reyniviður - <i>Sorbus aucuparia</i>	Þorsteinslundur		736			
Úlfareynir - <i>Sorbus x hostii</i>	Tumastaðir		196			
Koparreynir - <i>Sorbus koehneana</i>	Tumastaðir		52			
Reyniviður - <i>Sorbus aucuparia</i>	Hamragarðar		40			
Gráreynir - <i>Sorbus x hybrida</i>	Múlakot		20			
Kasmirreynir - <i>S. cashmiriana</i>	Tumastaðir		14			
Knappareynir - <i>Sorbus americana</i>	Tumastaðir		30			
Tíbetreynir - <i>Sorbus fruticosa</i>	Tumastaðir		44			
Silfurreynir - <i>Sorbus intermedia</i>	Stekkholt 34, Selfossi		30			
Snæreynir - <i>Sorbus prattii</i>	Tumastaðir		24			
Gráreynir - <i>Sorbus x hybrida</i>	Kirkjugarður á Hvolsvelli		40			
Gráreynir - <i>Sorbus x hybrida?</i>	Tumastaðir (fr. við verkam.búst.)		22			
Reyniviður - <i>Sorbus aucuparia</i>	Múlakot		650			
Reyniviður - <i>Sorbus aucuparia</i>	Tumastaðir (gömlu tré)		62			
Reyniviður - <i>Sorbus aucuparia</i>	Tumastaðir (Niður með vegi)		90			
Reyniviður - <i>Sorbus aucuparia</i>	Múlakot (Tré næst hliði)		140			
Askur - <i>Fraxinus excelsior</i>	Múlaskot fv.Leksvik sør Tröndelag		930			
Sitkagreni - <i>Picea sitchensis</i>	Þjórsárdalur fv. Cordova		124	68		442
Stafafura - <i>Pinus contorta</i>	Kollabær, Fjallgarður		76	62		240
Stafafura - <i>Pinus contorta</i>	Þjórsárdalur fv. Skagway		74	75		375
Reyniviður - <i>Sorbus aucuparia</i>	Nauthúsagil		2			
Stafafura - <i>Pinus contorta</i>	Þjórsárdalur fv. Haines &		22	61		500
Einir - <i>Juniperus communis</i>	Fífuhvamar		176			
Rauðölur - <i>Alnus glutinosa</i>	Tumastaðir fv. Bankfoot		60		0	
Steinbjörk - <i>Betula ermanii</i>	Múlakot fv. Kamchatka		96		0	
Steinbjarkarblendingur	Tumastaðir fv. Yst Bolsh 93-293		68		350	
Steinbjörk - <i>Betula ermanii</i>	Tumastaðir fv. Zupanovo 93-175		8		512	
Sitkaölur - <i>Alnus sinuata</i>	Tumastaðir,við verkstæði		710		420	
Blæölur - <i>Alnus tenuifolia</i>	Múlakot fv. Edmonton í Kanada		112		10	
Birki - <i>Betula pubescens</i>	Tumastaðir fv. Bæjarstað		644		438	
Sitkaölur - <i>Alnus sinuata</i>	Tumastaðir fv. Skagway		466		1200	
Sitkaölur - <i>Alnus sinuata</i>	Tumastaðir við íbúðarhús		464		595	
Kjarrölur - <i>Alnus viridis</i>	Tumastaðir fv. Múlakot		460		1050	
Rauðgreni - <i>Picea abies</i>	Haukadalur		14			
Marþöll - <i>Tsuga heterophylla</i>	Tumastaðir		20	3		
Birki - <i>Betula pubescens</i>	Búrfell				720 ¹	

¹óorvað 420 spf/g

Girðingar og vegir

Viðhald girðinga

Viðhald girðinga var með svipuðu sniði og undanfarin ár. Farið var með girðingum á eftirtöldum stöðum: Mosfelli, Þjórsárdal, Tumastöðum (Tungu og Kollabæ), Haukadal og Múlakoti. Landgræðsla ríkisins heldur girðingum við í Þórsmörk og í Skarfanesi. Á Kirkjubæjarklaustri sá Einar Bjarnason um viðhald girðingarinnar eins og undanfarin ár. Einar gerði einnig við girðingu í Hrífunesi, en samkomulag var gert við nýjan eiganda þess lands að girðingu S.r. yrði skilað í lagi. Ástand girðingarinnar í Hrífunesi reyndist mjög bágborið og kostaði viðgerðin hundruði þúsunda. Ýmir Sigurðarson tók saman lengd þeirra girðinga sem umlykja skóglendi deildarinnar og reyndust þær vera alls 72 km. Þar af er Þjórsárdalsgirðing lengst 23 km.

Endurnýjun girðinga

Ástand girðinga var mjög gott vorið 2004 og voru girðingar því ekki endurnýjaðar sem neinu næmi.

Viðhald vega

Jóhannes verkstjóri endurnýjaði ræsi í Þrengslagilslæk á Selfitum, en of lítið ræsi hafði verið sett árið áður. Lagfæringar og viðbætur voru gerðar á bílaplönnum í Haukadal.



Bræður á grenibolum úr Tunguskógi.

Ljós. Hrafn Óskarsson

Útivistarsvæði

Tumastaðir

Töluvert var grisjað úr trjábeltum á Tumastöðum í trjásafninu. Bæði var það gert til grisjunar, en einnig til að fjarlægja brotin tré. Töluverðan storm gerði á Tumastöðum á haustdögum eins og áður var sagt.

Trjagarðurinn í Múlakoti

Árni Guðmundsson hafði umsjón með trjagarðinum í Múlakoti eins og undanfarin ár. Engar breytingar eða endurbætur voru gerðar á stígum eða mannvirkjum í garðinum. Garðurinn var kortlagður að hluta með nýjum kortlagningarbúnaði sem Arnór Snorrason og Bjarki Þór Kjartansson hafa umsjón með og var keyptur frá Tékklandi vorið 2004. Er áætlað að þeirri kortlagningu ljúki á vordögum 2005. Meðal niðurstaða úr mælingum Arnórs og Bjarka er að hæsta tré landsins er að finna í Múlakoti. Alaskaösp sprottin af rötarskoti frá 1963 sem orðin er 23,7 m á hæð. Með nýja búnaðinum er hægt að staðsetja einstök tré í trjásafninu mjög nákvæmlega, mæla hæð og þvermál þeirra, auk fleiri upplýsinga sem hægt er að skrá um hvert og eitt tré.

Haukadalur

Lokið var við fyrsta áfanga skógarstígs fyrir hreyfihamlaða sem byrjað var á 2002. Stígurinn er hannaður með umferð fatlaðra í huga, en nýtist vel t.d. fólki með barnavagna og gönguskiðafólki. Var um að ræða samvinnuverkefni milli Sjálfsbjargar á Suðurlandi, sér í lagi formanns þess félags Svans Ingvarssonar, og Skógræktar ríkisins. Verktakar unnu að mestu að gerð stígsins og voru þeir Pröstur Ingvarsson og Guðmundur Óskarsson, auk GB-gröfufjónustu. Alls er stígurinn um 1 km á lengd og má sjá kortamynd af honum á bls. 15 í skýrslunni. Árið 2004 styrkti Pokasjóður Verslunarinnar verkefnið með 1 milljón kr. og Landgræðslusjóður 250 þús. Auk þess styrktu Bændasamtökin gerð skilta og áningarstaðar við stíginn. Áður hafði Pokasjóður styrk verkefnið tvö ár í röð með einni milljón kr. hvort ár, auk Ferðamálaráðs, Svæðisvinnumiðlunar Suðurlands, Sjálfsbjargar á Suðurlandi og Bændasamtakanna. Eru þessum aðilum þakkaður stuðningurinn.

Stígurinn var opnaður með viðhöfn í september og mætti fjöldi gesta þ.á.m. nokkrir í hjólastólum. létu gestir vel af stígnum og töldu hann hið besta framtak. Var svo haldin grillveisla í nýjum áningarstað sem gerður var á grunni gamla Hákonarbústaðar.

Þingvellir

Áfram var haldið grisjun í brekkunni norðan við Valhöll. Var þessi grisjun unnin í samvinnu við Þingvallanefnd. Verktakar á vegum nefndarinnar felldu tré á öðrum stöðum. Var fjallað um þessa grisjun í fjölmiðlum og voru skiptar skoðanir um hvort fjarlægja ætti innflutt tré á Þingvöllum.

Þjórsárdalur

Fjöldi gistinátta á tjaldsvæðinu í Þjórsárdal var svipaður og síðasta ár um 8 þús. Jóhannes H. Sigurðsson leigði rekstur tjaldsvæðisins eins og síðustu ár og Þóra og Úlfhéðinn í Haga sáu um rekstur hjólhýsasvæðisins. Gekk reksturinn vel eins og undanfarin ár. Áætlað er að fjöldi gistinátta á hjólhýsasvæðinu hafi verið á bilinu 10-15 þús. Alls er því fjöldi gistinátta í dalnum áætluð 18-23 þúsund. Göngustígurinn úr Lambahöfða til Selfita var færður frá Sandánni upp í skóg við Skothúsgil.

Þórsmörk og Goðaland

Viðhaldi göngustíga var framhaldið. Var verkið unnið af sjálfbóðaliðum og starfsfólki S.r. Voru endurbæturnar gerðar í góðri samvinnu við Ferðafélag Íslands, Ferðafélagið Útivist og Kynnisferðir sem útveguðu gistingu, ferðir og eldunaraðstöðu. Fjöldi gistinátta á umsjónasvæði

S.r. á Þórsmörkuvæðinu eru á bilinu 10-15 þús. Ferðafélag Íslands setti upp náttúrusetur í Þórsmörk með aðstoð S.r. Var gerður náttúrustígur þar sem hægt er að kynna sér framvindu skógarins og þær gróðurbóta-aðgerðir sem ýmsir aðilar hafa unnið að á síðustu árum. Var setrið opnað á fimmtugsafmæli Skagfjörðsskála.



Haustferð í Þórsmörk

Ljósmynd: Hreinn Óskarsson

Kirkjubæjarklaustur

Einar Bjarnason sá um girðingar og viðahald stíga eins og undanfarin ár. Því miður komst það ekki í verk að koma upp upplýsingaskilti við stíginn. Trjásmælingar voru gerðar á sitkagreni á Klaustri og mældist hæsta sitkagrenið 21,5 m. Voru þessi tré gróðursett um 1950.

Fasteignir

Sala og kaup

Tætari af Maletti gerð var seldur Lækjarmótsfeðgum, Ara og Guðmundi, en þeir eru skógarverktakar á Suðurlandi. Tvær notaðar keðju-sagir voru einnig seldar til



Sí

Hrafn Óskarsson við viðarvinnsluvélinina í fullri drift á Tumastöðum. Ljósmynd: Hreinn Óskarsson

skógarverktaka. Ný viðar-vinnsluvél var keypt til deildarinnar af gerðinni Hakki Pilke, auk þess að nýtt Igland spil frá Noregi. Fékkst styrkur til kaupanna úr s.k. tækjasjóði S.r.

Nýsmíði

Grillskýli var smíðað við Haukadalshúsið ásamt flaggstöng úr sitkagreni. Hvorttveggja var gert úr trjáviðum ættuðum úr Haukadalsskógi.

Viðhald

Þjorsárdalshús var málað að utan. Var valinn sami litur og á Haukadalshúsinu þ.e. dökkrauður. Lýsing var löguð í salernishúsum á hjólhýsasvæðinu. Töluverð vinna var við endurbætur á dreifikerfi vatns á hjólhýsasvæðinu, en það hefur skemmst undanfarin ár vegna frosta. Á Tumastöðum var s.k. fjós klætt að utan með bárujárnri. Þrjú gróðurhús voru gerð upp og endurplöstuð. Samið var um að leigjandi Tunguhúss Kristján Guðmundsson myndi gera húsið upp og vinna myndi ganga upp í leigu. Reyndust endurbætur umfangsmeiri en gert hafði verið ráð fyrir og réði Kristján ekki við öll verk. Voru fengnir verktakar til ýmissa verka og reyndist kostnaður við verkið því mun hærrí en gert hafði verið ráð fyrir í upphafi. Tvær efri hæðirnar í húsinu voru þó endurnýjaðar að verulegu leiti og má ástand hússins teljast allgott. Einnig var grafið frá húsinu og sett dren við útveggi og þar með komið í veg fyrir frekari rakaskemmdir í kjallaranum.

Útleiga

Húsnæði S.r. að Gagnheiði 25 var áfram leigt út að þremur fjórðu í ár. Stór hluti lóðarinnar á Gagnheiði 27 var einnig leigður út.

Skógarvarðarbústaðurinn á Tumastöðum var leigður út til Hrafns Óskarssonar verkstjóra. Tunguhús var leigt út frá haustdögum til Kristjáns Guðmundssonar og fjölskyldu eins og áður var nefnt. Kotmúli er leigður út til Eysteins Leifssonar og fjölskyldu gegn því að fjölskyldan sjái um viðhald á íbúðarhúsinu á jörðinni. Fleiri spildur eru leigðar út s.s. landnemaspildur í Skarfanesi, beitolönd í Kollabæ og sumarhúsalóðir í Þjorsárdal.

Hús skógræktarinnar í Haukadal og Þjorsárdal var leigt út nokkrar helgar á árinu til starfsmanna og gekk það vel. Starfsmaður Náttúruverndar ríkisins leigði herbergi í Haukadalshúsinu í sumar.

Suðurlandsskógum var eins og áður leigð aðstaða á Tumastöðum til geymslu á plöntum og dreifingar.

Blómaval hf. leigði aðstöðu til ræktunar í gróðrarstöðinni á Tumastöðum. Ennfremur leigði Blómaval þjónustu starfsfólks á Tumastöðum við ræktunina.



Svokallað Fjós á Tumastöðum nýklætt að utan. Verktakar sem unnu verkið standa við húsið.
Ljós. Hrafn Óskarsson

Rekstur ársins

Rekstrarkostnaður

Fjárheimild Suðurlandsdeildar Skógræktar ríkisins fyrir árið 2004 var 18,7 m.kr. Í fyrsta sinn um árabíl fékk deildin jafn háa upphæð í fjárheimild og aðrar deildir, en hún hefur um árabíl verið með lægst framlag. Þar af fékk deildin 2,5 m.kr til nokkurra verkefna úr svokölluðum verkefnapotti S.r og úr tækjasjóði fékk deildin 1,5 m. kr til kaupa á arinviðarkleyf, gúmmibát og nýju spili.

Rekstarkostnaður ársins var 47,7 m.kr og hækkaði um 3,8 m.kr frá fyrra ári eða um 8%. Launakostnaður á árinu var 27,6 m.kr og lækkaði um 420 þús. kr. eða um 2%. Annar rekstrarkostnaður var 20,1 m.kr og hækkaði um 4,2 milljónir frá 2003 eða rúm 20%.

Launakostnaður

Launakostnaður á árinu var 27,6 m.kr og lækkaði um 420 þús.kr eða um 2%.

Heiti	2001	2002	2003	2004	Breyting 2003-4	%
Grunnstörf, viðvera	14.241.477	17.182.237	16.344.177	16.586.394	242.217	1%
Grunnstörf, fjarvera	1.099.475	1.537.969	1.316.219	791.777	-524.442	-40%
Aðrar aukagreiðslur	387.001	118.416	137.530	183.392	45.862	33%
Yfirvinna, tímamæld	4.612.571	5.876.425	5.172.533	4.848.242	-324.291	-6%
Orlof á yfirvinnu	550.630	679.398	592.821	570.668	-22.153	-4%
Launatengd gjöld	3.045.963	4.101.829	3.813.041	3.777.654	-35.387	-1%
Keyptar máltíðir	86.209	121.437	139.578	269.635	130.057	93%
Dagpen. innanlands	907.025	1.013.100	151.600	0	-151.600	-100%
Starfsmannabifreiðar	961.098	518.607	339.698	559.322	219.624	65%
Samtals	25.891.449	31.149.418	28.007.197	27.587.084	-420.113	-2%

Annar rekstrarkostnaður

Annar rekstrarkostnaður var 20,1 m.kr og hækkaði hann milli ára um 4,2 m.kr. eða rúm 20%. Stærstan hluta hækkunarinnar má rekja til umfangsmikils viðhalds á starfsmannahúsi S.r. í Tungu sem unnið var að árið 2004.

Sértekjur

Sértekjur ársins voru 21,3 m.kr og jukust um 1,4 milljónir milli ára. Almennar tekjur ársins voru alls 1,1 m.kr en vörusala 20,2 m.kr.

Tekjur almennar

Tekjur almennar voru 1,1 m.kr og lækkuðu um 3,9 m.kr frá fyrra ári. Minna var selt af eignum árið 2004 en árið 2003 og engir styrkir voru bókfærðir á S.r. t.d. styrkir Sjálfsbjargar til stígagerðar í Haukadal. Tekjur almennar eru að stærstum hluta styrkir, sölutekjur af eignum, framlög til samvinnuverkefna o.þ.h.

Vörusala

Vörusala ársins var 20,2 m.kr og jókst um 1,7 m.kr frá árinu 2003 eða um 8%.

Vörusala var áætluð 18 m.kr og var því 2,2 milljónum yfir áætlun. Mest aukning var í sölu jólatrjáa og vegna samnings við Blómaval um framleiðslu á pottaplöntum. Sala ársins skiptist þannig á einstaka vörutegundir.

heiti	2001	2002	2003	2004	breyting	%
Jólatré	3,511,243	3,115,695	3,598,296	5,082,193	1,483,897	29%
Jólatrésgreinar og könglar	23,277	207	280,274	215,962	-64,312	-30%
Hnausplöntur	626,953	64,362	1,041,628	516,571	-525,057	-102%
Fræsala	0	32,036	706,521	346,466	-360,055	-104%
Arin- og hjallaviður,græðl. og kurl	1,579,390	1,514,245	2,329,147	2,150,714	-178,433	-8%
Fjölplöntur	3,412,716	1,256,537	2,581,363	3,092,682	511,319	17%
Pottaplöntur	906,557	834,492	1,588,942	3,542,043	1,953,101	55%
Bifreiðaleiga/Flutningur	622,467	166,065	125,850	115,100	-10,750	-9%
Vinnuvéla- og tækjaleiga	1,068,306	147,238	346,232	404,973	58,741	15%
Tjaldstæða- og hjólhýsastæðaleiga	2,136,722	773,216	3,163,500	3,147,158	-16,342	-1%
Húsaleiga	20,852	1,325,096	1,320,600	1,244,850	-75,750	-6%
Selt fæði	144,073	126,831	7,344	7,200	-144	-2%
Önnur sala	584,352	37,866	1,207,709	152,782	-1,054,927	-690%
Vinnusala	934	470,786	210,922	140,415	-70,507	-50%
Samtals	14,637,842	9,864,672	18,508,328	20,159,109	1,650,781	8%

Ýmislegt annað

Lesið í skóginn

Jóhannes og Theodór tóku þátt í samstarfi deildarinnar, Ólafs Oddssonar og Flúðaskóla í skólaþróunarverkefninu. Samstarfið fólst í fræðslu, að útvega smíðaefni og byggingu á skýli og aðstöðu fyrir nemendur í grenndarskóginum á Flúðum.

Heimsóknir hópa

Margir hópar heimsóttu skóga á umsjónasvæði deildarinnar þetta árið. Of langt mál er að telja þá alla upp, en gestir voru á öllum aldri allt frá leikskólabörnum upp í eldri borgara. Rétt er þó að nefna heimsókn hv. Landbúnaðarráðherra Íslands og Noregs í Haukadal 10. ágúst. Bæði var um að ræða innlenda hópa og erlenda. Guðmundur Tyrfingsson ehf hefur verið með óvissuferðir upp í Haukadalsskóg sem njóta aukinna vinsælda, fjórhjólaleiga hefur verið starfrækt í á annað ár í Haukadal, auk þess að reglulegar hestaferðir eru farnar inn í Haukadalsskóg frá Geysi. Því fjölgar heimsóknum stöðugt í Þjóðskógana sunnan heiða.

Fundir, ferðir og námskeið

- 15-16. jan. Samspil milli skógarþekju og lífs í ám og vötnum. Ráðstefna haldin í Sælingsdal.
- 27. jan. Heimsókn fjármálastjóra S.r. og fundur um fjármál.
- 5-6. feb. Fræðingur Landbúnaðarins. Reykjavík.
- 11. feb. Fundur um fjármál á Egilsstöðum.
- 8. mars. Leit að úrvalsöspum á Suðurlandi til að safna blómgreinum. Asparryðsvíxlanir.
- 10. mars. Fyrsti (og síðasti?) fundur í s.k. vefsíðunefnd S.r. Haldinn á Elliðavatni.
- 11. mars. Fundur með Landgræðslunni um girðingarmál í Biskupstungum.
- 24. mars. Námskeið í ágræðslu í Garðyrkjuskólanum.
- 21. apríl. Fundur með starfsfólki Þingvalla á Þingvöllum.
- 12. maí. Fundur með Bjarna D. Sigurðssyni vegna LT- og aspartilrauna haldinn í Gunnarsholti.
- 22. júní. Skógarvörður sat hluta framkvæmdaráðsfundar þar sem rætt var um Þingvelli og Heklusköga.
- 3. júlí. Opnun náttúruseturs í Þórsmörk.
- 26. ágúst. Aðalfundur veiðifélagsins Faxa. Haldinn í Aratungu.
- 28. ágúst. Formleg inntaka Þingvalla á heimsminjaskrá. Athöfn haldin á Þingvöllum.
- 29. ágúst. Fundur með hjólhýsafólki í Árnesi.
- 16. september. Fundur um lausagöngu búfjár á Laugarvatni. Fundur haldinn á Laugarvatni.
- 17-18. september. Orkuveita Reykjavíkur í Þórsmörk.
- 19. september. Vígsla skógarstígs fyrir hreyfihamlaða í Haukadalsskógi.
- 29. sept. - 3. okt. Heimsókn til Timberjack í Noregi til að fræðast um grísjunarvélar.
- 26-28. október. Stjórnarfundur í „SNS regeneration group“ í Haukadal í Biskupstungum.
- 6. nóvember. Þetta getur Ísland. Afmælisráðstefna til heiðurs Sigurði Blöndal átræðum.
- 10. desember. Útvarpsviðtal á útvarpi Sögu. Jólatriðakynning.
- 15. desember. Jón Loftsson skógræktarstjóri heimsótti Suðurlandsdeild S.r.

Fyrirlestrar

- 29. jan. Kennsla í Garðyrkjuskóla ríkisins á Reykjum. Trjáplöntubraut.
- Víkuleg kennsla á vorönn á skógræktarbraut hjá Garðyrkjuskóla ríkisins í jarðvinnslu, áburðargjöf, grísjun o.fl.
- 24. febrúar. Útvarpsviðtal á útvarpi Sögu.
- 12. mars. Nýjasta tækni og vísindi á Suðurlandi! Starfsmannafundur S.r. haldinn í Rvk.
- 13. mars. Má auka lífslíkur og vöxt skógarplantna með samspili áburðargjafa í gróðrarstöð og foldu? Fulltrúafundur Skógræktarfélag Íslands, haldinn í Reykjavík.
- 27. mars. Rannsóknir Skógræktar ríkisins á Suðurlandi. Málþing um rannsóknir á Suðurlandi, haldið á Selfossi.

Greinaskrif og veggspjöld

Hreinn Óskarsson 2004a. Ársskýrsla Suðurlandsdeildar Skógræktar ríkisins 2003. 40 bls.

Hreinn Óskarsson og Guðjón Helgi Ólafsson 2004. Skýrsla um grisjunarvélar auk hagkvæmniútreikninga.

Hreinn Óskarsson, Aðalsteinn Sigurgeirsson og Karsten Raulund Rasmussen 200X. The effect of fertilization at planting on the afforestation success over six seasons on Andisol soils in Iceland. Sent til Forest Ecology and Management.

Hreinn Óskarsson 2004b. Af sitkagreni í Hagavík. Rammagrein í Skógræktarritinu.

Hreinn Óskarsson 2004c. Rannsóknir í skógrækt á Suðurlandi. Sérblað Sunnlenska fréttablaðsins í tengslum við vísindaviku á Suðurlandi.

Sigríður Júlía Brynleifsdóttir og Hreinn Óskarsson 2004. Samspil áburðargjafa í gróðrarstöð og foldu á lifun, frostlyftingu og vöxt birkis og grenis. Fræðaging Landbúnaðarins 2004.

Auk fréttatilkynninga, styrkja umsókna, fréttu, styttri greina og heimasíðna sem m.a. er að finna á www.skogur.is.

Nemendaverkefni

Sigríður Júlía Brynleifsdóttir. Áhrif áburðargjafa í gróðrarstöð og foldu á lifun, vöxt og frostlyftingu trjáplantna. BSc verkefni við Landbúnaðarháskólann á Hvanneyri.

Elva Dögg Þórðardóttir. Lífrænir áburðargjafa í skógrækt. Lokaverkefni frá Garðyrkjuskóla ríkisins Reykjum.

Kortlagning Haukadal. Nemendaverkefni unnið af Morten T. Leth og Anders Jensen, skógræðinimum við KVL í Danmörku.

Viðauki

Gróðursetning 2004

bakka fj.	í bakka	gerð	magn	tegund	kvæmi	frænr	aldur	hvert
7	35	35	245	Reyniviður	Þorsteinslundur		0/1	Haukadalur
7	40	40	280	Stafafura	Tutshi Lake	202006	1/0	Haukadalur
100	40	40	4000	Rauðgreni	kvæmatilraun		1/0	Haukadalur
			<u>4525</u>					
3		35	95	Sólber			0/3	Kollabær
16		35	522	Reyniviður	Fagrahlíð		1/1	Kollabær
15		35	492	Reyniviður	Múlakot		1/1	Kollabær
6		35	200	Reyniviður	Þorsteinslundur		1/1	Kollabær
			<u>1309</u>					
100	32.2	40	3220	Stafafura	Tunguskógur	202041	1/0	LT-tilraun Gunnarsholti
100	35	40	3500	Stafafura	Tunguskógur	202041	1/0	LT-tilraun Gunnarsholti
70	36.4	40	2548	Stafafura	Tunguskógur	202041	1/0	LT-tilraun Gunnarsholti
			<u>9268</u>					
3	35	35	105	Reyniviður	Fagrahlíð		1/1	Skarfanes Arinbjörn Þorbjörnsson
3	35	35	105	KoparReynir	Tumastaðir		1/1	Skarfanes Arinbjörn Þorbjörnsson
1	40	40	40	Hengibjörk	Rognan		2/0	Skarfanes Arinbjörn Þorbjörnsson
2	40	40	80	Blæölur	Múlakot	202008	2/0	Skarfanes Arinbjörn Þorbjörnsson
3	40	40	120	Stafafura	Tunguskógur		1/0	Skarfanes Arinbjörn Þorbjörnsson
3	40	40	120	Blágreni	Santa Fe	202041	1/0	Skarfanes Arinbjörn Þorbjörnsson
2	40	40	80	Sitkagreni	Tumastaðir	201029	1/0	Skarfanes Arinbjörn Þorbjörnsson
			<u>650</u>					
15	40	40	600	Rússalerki	Imatra	200002	1/0	Skarfanes Jón Grettisson
25	40	40	1000	Sitkagreni	Seward	910002	1/0	Skarfanes Jón Grettisson
10	40	40	400	Stafafura	Tunguskógur	202041	1/0	Skarfanes Jón Grettisson
5	35	35	175	Alaskaösp	Pinni/Keisari/Salka		0/2	Skarfanes Jón Grettisson
			<u>2175</u>					
28		40	1100	Stafafura	Tunguskógur	202041	1/0	Þjórsárdalur
25		40	1000	Sitkagreni	Seward	910002	1/0	Þjórsárdalur
17		40	660	Blágreni	Santa Fe	202001		Þjórsárdalur
100	40	40	4000	Sitkagreni	Seward	910002	1/0	Þjórsárdalur
67	40	40	2680	Sitkagreni	Tumastaðir	201029	1/0	Þjórsárdalur
118	40	40	4720	Sitkagreni	Sunnuhvoll		1/0	Þjórsárdalur
40	40	40	1600	Sitkagreni	Seward	910002	1/0	Þjórsárdalur
19	20	40	380	Stafafura	Gráhelluhraun	980064	2/0	Þjórsárdalur
97.5		40	3800	Rauðgreni	kvæmatilraun			Þjórsárdalur
69	40	40	2760	Blágreni	Santa Fe	202001	1/0	Þjórsárdalur
90	40	40	3600	Stafafura	Tumastaðir	201032	2/0	Þjórsárdalur
18	30	40	540	Reyniviður	Múlakot		1/0	Þjórsárdalur
		67	11700	Birki	Landgræðsluskógar			Þjórsárdalur
			<u>38540</u>					
2		35	70	Reyniviður	Þorsteinslundur		2/0	Þórsmörk
6		35	200	Reyniviður	Fagrahlíð		2/0	Þórsmörk
			<u>270</u>					
5		40	200	Birki	Tumastaðir			Önnur gróðursetning
5		35	175	Alaskaösp				Önnur gróðursetning
10		35	350	Alaskavíðir				Önnur gróðursetning
2		35	70	Strandavíðir				Önnur gróðursetning
	græðlingar		500	Alaskavíðir	Töggur			Önnur gróðursetning
6	græðlingar	35	500	Alaskaösp				Önnur gróðursetning
			<u>1795</u>					
	alls gróðursett		<u>58532</u>					

Tölulegar upplýsingar um skóglendi og ársverk Suðurlandsdeildar Skógræktar ríkisins

<i>nr</i>	<i>Svæði</i>	<i>Flatarmál reita (ha)</i>	<i>Áætlað flatarmál birkiskóglenda (ha)</i>	<i>Lengd girðingar (km)</i>	<i>Heildar flatarmál svæðis (ha)</i>	<i>Gerð</i>
1	Tumastaðir/Tunga/Kollabær	247			10	666 Eignarland
2	Haukadalur/Laug	977	100		13	1.802 Eignarland
3	Þjórárdalur	538	200		23	4.996 Eignarland
4	Hrauntún	10	75		4	85 Umsjónarland
5	Mosfell	440			10	634 Leiguland
6	Múlakot	1			2	23 Eignarland
7	Þórsmörk	1	3.200		1	3.200 Friðun/umsjón
8	Kirkjubæjarklaustur	5			2	23 Umsjónarland
9	Þingvellir (þjóðgarður)	20	3.900			4.000 Umsjónarland
10	Laugarvatn	25	250		8.8	600 Umsjónarland
11	Skarfanés	60	200		8.5	1.402 Eignarland
12	Kotmúli	1				10
Samtals		2.324	7.925		73	17.441

* Í heildarflatarmáli reita er átt við reiti þar sem gróðursett hefur verið.

Í Þórsmörk hefur verið gróðursett allmikið af birki af ýmsum aðilum og er stærð þeirra svæða ekki þekkt.

Fjöldi ársverka 1990: 21 Þar af 3 ársverk á SV-landi

Fjöldi ársverka 2000: 10

Fækkun ársverka milli 1990 og 2000 11

