



# Skógrækt ríkisins Suðurlandsdeild



## Ársskýrsla 2003

Samantekt  
Hreinn Óskarsson  
Skógarvörður





Skógar í landi Kollabæjar. Þríhyrningur í bakgrunni.

Ljós. Hrafn Óskarsson

© Skógrækt ríkisins 2004  
© Hreinn Óskarsson

Útgefandi: Skógrækt ríkisins  
Höfundar efnis: Hreinn Óskarsson, Hrafn Óskarsson,  
Theódór A. Guðmundsson, Jóhannes H. Sigurðsson  
og Gunnlaugur Guðjónsson  
Myndir: Hrafn Óskarsson og Hreinn Óskarsson  
Mynd á forsiðu: Frá Snæfoksstöðum – Hreinn Óskarsson

Öll réttindi áskilin.

Efni skýrslunnar má afrita með ljósmyndun,  
hljóðritun og á annan sambærilegan hátt, að hluta eða  
í heild, með skriflegu leyfi höfundar og útgefanda.



## SAMANTEKT

Árið 2003 unnu fimm fastráðnir starfsmenn hjá Suðurlandsdeild og alls voru unnin tæplega 10 ársverk þegar lausráðnir eru taldir með. Sex erlendir starfsmenn frá erlendum skógræktarskólum unnu hjá deildinni í samtals 12 mánuði. Nokkur verk voru í höndum verktaka s.s. umsjón hjólhýsa- og tjaldsvæða í Þjórsárdal.

Kuldahret var fyrstu dagana í maí sem olli kalskemmdum sér í lagi á greni, en annars var árið hið hlýjasta frá upphafi veðurathugana á landinu. Nokkur sitkálús gerði vart við sig á árinu, auk þess að greniryð varð áberandi í lok árs í Haukadalsdal.

Alls var sáð til 224 þús. trjáplantna og 32 þús. græðlingum af ösp og víði var stungið í bakka. Í ár voru afhent 185 þús trjáplöntur frá Tumastöðum. Flestar plönturnar fóru til Skógræktar ríkisins og rannsóknaverkefna. Árið 2003 voru afhentir 173 þús græðlingar af ösp og víði.

Alls voru gróðursettar 56 þús trjáplöntur hjá deildinni. Mest var gróðursett af stafafuru (19 þús), birki (10 þús) og sitkagreni (7 þús). Stærsta einstaka gróðursetningin var langtímatilraun sem er í Gunnarsholti, en annars var mest gróðursett í ýmsa reiti í Þjórsárdal.

Grisjað var í skógum Þjórsárdals, Haukadals og á Tumastöðum. Var þetta unnið í samvinnu við Suðurlandsskóga og Skf. Arnesinga. Kjarr var sagað úr jólatrjáareitum og áburður borinn á.

Unnið var að nokkrum tilraunaverkefnum. Þau helstu eru; Langtímatilraun í skógrækt í Gunnarsholti, svepprótasmitun í unglöntum, ræktun á elri og áhrif mismunandi smitunar með frankía, könnun á áhrifum áburðargjafa og svepprótasmits á vöxt og lifun birkis, ræktun á ryðþolnum asparklönnum, samanburður á áhrifum nokkurra tegunda lífræns áburðar á vöxt og lifun trjáa. Lokið var kortlagningu í Þjórsárdal og gerðu skógræktarnemar úttekt á árangri við skógrækt í Mosfelli.

Kurlsala var tæpir 100 m<sup>3</sup> á árinu, eldiviðarsala rúmir 10 m<sup>3</sup>, 700 stk spírur og uppistöður í fiskihjalla voru seldar, auk tæpra 1800 jólatrjáa, þ.a. 38 torgtrjáa. Á Tumastöðum voru alls hreinsuð rúmlega 25 kíló af trjáfræi af nokkrum tegundum. Mest allt fræið kom af Suðurlandi.

Fjöldi gistinátta á umsjónasvæðum Suðurlandsdeildar eru áætluð að hafa verið a.m.k. 50 þúsund.

Hitaveita var lögð að Þjórsárdalshúsi og heitavatnsöfnar settir í húsið. Vegir voru lagaðir á Tumastöðum, í Þjórsárdal og í Haukadalsdal. Haldið var áfram við skógarstíg í Haukadalsdal í samvinnu við Sjálfsbjörgu á Suðurlandi. 1,7 milljónir fengust alls til verksins úr Pokasjóði, frá Ferðamálaráði og frá Sjálfsbjörgu. Töluverðar endurbætur voru gerðar á skógarstígum í Múlakoti ofan hamrabeltis og á Kirkjubæjarklaustri voru lagðir stígar með aðstoð Landsvirkjunarhóps. Sett voru upp ný borð og bekkir á þessum stöðum með styrk frá Bændasamtökunum.

Fjárheimild Suðurlandsdeildar Skógræktar ríkisins fyrir árið 2002 var 16,4 m.kr, en deildin fékk að auki úthlutað 4,0 m.kr sem ætlaðar voru til að greiða fyrir framkvæmd LT-tilraunar. Heildarfjárheimild ársins var því 20,4 m.kr.

Rekstarkostnaður ársins var 43,9 m.kr og lækkaði um 1,5 m.kr frá fyrra ári eða um 3,4 %. Launakostnaður á árinu var 28 m.kr og lækkaði um 3,1 m.kr eða um 11%. Annar rekstarkostnaður var 15,9 m.kr og stóð hann í stað milli ára.

Tekjur ársins voru alls 23,6 m.kr og jukust um 2,9 m.kr á milli ára. Jókst vörusala um 8,6 m.kr milli ára. Var um 0,2 m.kr hagnaður á rekstri deildarinnar.

## Efnisyfirlit

<b>Inngangur</b>	<b>bls. 6</b>
<b>Mannahald</b>	<b>bls. 7</b>
Heilsármenn	bls. 7
Sumarfólk og lausráðnir	bls. 7
Erlendir starfsnemar	bls. 7
<b>Umhverfispættir</b>	<b>bls. 8</b>
Veðurfar ársins	bls. 8
Vöxtur og þrif trjágróðurs	bls. 8
<b>Ræktun trjáplantna</b>	<b>bls. 9</b>
Sáning	bls. 9
Stunga græðlinga	bls. 9
Afhending skógarplantna	bls. 9
Afhending græðlinga	bls. 10
<b>Gróðursetning</b>	<b>bls. 11</b>
Undirbúningur gróðursetningar	bls. 11
LT-tilraun í Gunnarsholti	bls. 11
Tumastaðir	bls. 11
Þjórsárdalur	bls. 11
Þórsmörk	bls. 12
Skarfanés	bls. 12
Kirkjubæjarklaustur	bls. 12
<b>Hirðing og grisjun</b>	<b>bls. 13</b>
Tumastaðir	bls. 13
Þjórsárdalur	bls. 13
Haukadalur	bls. 13
Þingvellir	bls. 14
Samstarf um grisjun	bls. 14
<b>Tilraunir og þróunarverkefni</b>	<b>bls. 15</b>
Birki - svepprót	bls. 15
Afkvæmatilraunir á úrvalsbirki	bls. 15
LT-tilraun í Gunnarsholti	bls. 15
Ræktun á ryðþolnum asparklónum	bls. 16
Kvæmatilraun með rauðgreni	bls. 16
Formklipping á jólatrjám	bls. 16
Kortlagning skóglenda	bls. 16
Úttekt á árangri gróðursetningar á Mosfelli	bls. 16
Gróðursetning jólatrjáa á Tumastöðum	bls. 17
Grisjunartilraunir Lárusar Heiðarssonar á Tumast.	bls. 17
Prófanir á erlendum efnivið	bls. 18
Úrvinnsla rannsókna	bls. 18
<b>Skógarafurðir</b>	<b>bls. 19</b>
Kurl	bls. 19
Viður	bls. 19
Jólatré	bls. 19

Trjáfræ	bls.	20
<b>Girðingar og vegir</b>	<b>bls.</b>	<b>22</b>
Viðhald girðinga	bls.	22
Endurnýjun girðinga	bls.	22
Viðhald vega	bls.	22
<b>Útivistarsvæði</b>	<b>bls.</b>	<b>23</b>
Tumastaðir	bls.	23
Trjágarðurinn í Múlakoti	bls.	23
Haukadalur	bls.	23
Þingvellir	bls.	24
Þórsmörk	bls.	24
Þjórsárdalur	bls.	24
Kirkjubæjarklaustur	bls.	25
<b>Fasteignir</b>	<b>bls.</b>	<b>26</b>
Sala og kaup	bls.	26
Nýsmíði	bls.	26
Viðhald	bls.	26
Útleiga	bls.	27
<b>Rekstur ársins</b>	<b>bls.</b>	<b>28</b>
<b>Rekstrarkostnaður</b>	<b>bls.</b>	<b>28</b>
<i>Launakostnaður</i>	<i>bls.</i>	<i>28</i>
<i>Annar rekstrarkostnaður</i>	<i>bls.</i>	<i>28</i>
<b>Sértekjur</b>	<b>bls.</b>	<b>29</b>
Tekjur almennar	bls.	29
Vörusala	bls.	29
<b>Ýmislegt annað</b>	<b>bls.</b>	<b>30</b>
Kynning á skógarafurðum	bls.	30
Skogur.is	bls.	30
Fjórhljólaferðir í Haukadalsskógi	bls.	30
Þrautabraut í Haukadalsskógi	bls.	30
Heimsóknir hópa	bls.	30
Samstarf við framhaldsskóla	bls.	31
Fundir, ferðir og námskeið	bls.	31
Fyrirlestrar	bls.	32
Greinaskrif	bls.	32
<b>Viðauki</b>	<b>bls.</b>	<b>33</b>
Gróðursetning 2003	bls.	34
Rauðgrenkvæmi sem sáð var til 2003	bls.	35
Fræsöfnun haustið 2003	bls.	36

## Inngangur

Þetta er önnur árskýrsla núverandi skógarvarðar Skógræktar ríkisins á Suðurlandi. Ársskýrslu síðasta árs var dreift í allnokkrum eintökum m.a. til annarra deilda S.r. Einnig er hún fáanlega á heimasíðu deildarinnar [www.skogur.is](http://www.skogur.is). Skýrsla skógarvarðar fjallar um þau störf sem unnin voru hjá Suðurlandsdeild árið 2003. Verður stiklað á stóru um helstu verkefni sem unnið var að á svæðinu á tímabilinu.

Rekstur Suðurlandsdeildar Skógræktar ríkisins gekk ágætlega á árinu og var niðurstaða ársins jákvæð um 0,2 milljónir. Þetta er viðunandi miðað við að deildin fékk lægst framlög af Þjóðskógadeildunum þ.e. 16,4 milljónir í grunnfjárveitingu, auk fjögurra milljóna sem nýttar voru til LT-tilraunar í Gunnarsholti auk fleiri verkefna.

Trjágróður spratt vel á Suðurlandi í ár sér í lagi lauftré, enda var ágætis tíðarfar allt til ársloka. Þó olli vorhret í maíbyrjun nokkrum skemmdum á trjágróðri sér í lagi á greni.

Á árinu hefur skógarvörður haldið áfram með þær breytingar á rekstri deildarinnar sem hófust á síðasta ári. Eignir voru seldar eða leigðar út og miða þær breytingar að því að minnka rekstrarkostnað og einfalda rekstur. Rekstur tjaldsvæðis og hjólhýsasvæðis í Þjórsárdal var leigður út sitt í hvoru lagi. Verktakar voru fengnir í nokkur verk s.s. gróðursetningu og akstur á afurðum úr skógi á markað. Þessar breytingar hafa þegar skilað nokkrum árangri t.d. varðandi lækkaðan rekstrarkostnað á bílum og húsum.

Skógarvörður þakkar starfsfólki deildarinnar vel unnin störf á árinu 2003 og öðru samstarfsfólki innan og utan Skógræktar ríkisins fyrir farsælt samstarf.

Einnig ber að þakka ágætt samstarf við sveitastjórnir og aðrar stofnanir á árinu sér í lagi Suðurlandsskóga, Skógræktarfélag Árnesinga, Landsvirkjun og Landgræðsluna.

Flestar myndirnar í skýrslunni eru teknar af Hrafni Óskarssyni verkstjóra á Tumastöðum auk nokkurra sem skógarvörður laumaði inn.

Virðingarfyllt,

---

Hreinn Óskarsson  
skógarvörður

## Mannahald

Nýr starfsmaður, Sævar Hreiðarsson, kom til starfa í stað Ólafs E. Ólafssonar sem gerðist ráðunautur á Vesturlandi í 6 mánuði en hóf svo störf hjá Skógræktarfélagi Reykjavíkur. Alls voru unnin um 10,6 ársverk á vegum deildarinnar árið 2003. Þar af voru fimm heilsármenn.

### Heilsármenn

Heilsármenn voru Hrafn Óskarsson, Hreinn Óskarsson, Jóhannes H. Sigurðsson, Sævar Hreiðarsson og Theódór A. Guðmundsson.

### Sumarfólk, lausráðnir og verktakar

Lausráðnir á Tumastöðum voru Árni Guðmundsson (1 mán.), Ásmundur Eiríksson (9 mán.), Einar Bjarni Sigurpálsson (2 mán.), Emilía C. Gylfadóttir (1,5 mán.), Eyvindur Ágústsson (6. mán.), Jón Bragi Guðjónsson (2,5 mán.), Signý Rós Jónsdóttir (2,5 mán.), Sigríður Böðvarsdóttir (9 mán.), Guðbjörg T. Júlíusdóttir (1/2 mán.) og Arndís Pétursdóttir (1 mán.). Alls unnu þessir starfsmenn 7500 klukkustundir eða um 3,6 ársverk.

Í Haukadal og Þjórsárdal voru nokkrir starfsmenn við störf á árinu: Egill Baldursson (6 mán.), Magnús Baldursson (6 mán.), Páll Sigurðsson (3 mán.), Helgi Svanur Guðjónsson (1 mán.), Knútur Sveinsson (3 mán.), Ýmir Sigurðsson (3 mán.) og Þóra Þórarinsdóttir (1 mán.). Alls gera þetta tæp tvö ársverk.

Verktakar sáu um girðingar í Mosfelli og á Kirkjubæjarklaustri, rekstur tjald- og hjólhýsasvæða í Þjórsárdal, gróðursetningu á trjáplöntum í LT-tilraun í Gunnarsholti, auk aksturs og ýmissa viðvika. Var reynsla almennt góð af þessu fyrirkomulagi og munu fleiri verk verða boðin út á árinu.

Á Kirkjubæjarklaustri vann Einar Bjarnason við grisjun og stígagerð alls um 1 mánuð á árinu.

### Erlendir starfsnemar

Í ár unnu sex starfsnemar hjá deildinni við ýmis verkefni. Þau eru: Søren Møller Pedersen (KVL, Danmörku), Hendrik Landgrebe og Ursula Schatz (Háskólanum í Freiburg), Louise Skov, Ronni Dalsgaard Sørensen og Bjarke Stoklund (Skovskolen í Nødebo, Danmörku). Samtals dvöldu þessir nemar í 12 mánuði hjá deildinni. Komu þessir nemar á vegum IFSA samtakanna og á vegum Skovskolen í Nødebo.



Bjarke og Ronni í Haukadal.  
Ljós. Hreinn Óskarsson



# Umhverfisþættir

## Veðurfar ársins

Samkvæmt upplýsingum frá Veðurstofu Íslands var árið 2003 hið hlýjasta frá upphafi mælinga. Var vorið hlýtt sér í lagi apríl og var trjágróður víða farinn að losa vetrardvala og laufgast. Í kring um kosningar þ.e. fyrstu dagana í maí skall á með kaldri norðanátt með frosti um allt land og urðu þá skemmdir á mörgum trjátegundum á Suðurlandi, sér í lagi á greni. Eftir hretið hlýnaði aftur og má segja að þrátt fyrir hretið hafi sumarið verið u.þ.b. mánuði á undan áætlun t.d. á Tumastöðum.



Koparreynir í klakaböndum að morgni 2. maí 2003  
Ljós. Hrafn Óskarsson

Haustið var milt og komu fyrstu næturfrost ekki fyrr en í lok september. Voru haustfrostin í október því miður varla það hörð að þau næðu að slá á sitkalúsapláguna sem herjað hefur á árinu.

## Vöxtur og þrif trjágróðurs

Vöxtur var sérstaklega góður hjá birki, reynitegundum, hlyn, ösp og víðitegundum. Sáust víða ássprotar um og yfir 1 m. Vöxtur í sitkagreni og rússalerki var hins vegar með minna móti sem eru líklega afleiðingar kosningahretsins. Stafafura og rauðgreni óxu ágætlega.

Lítið var af fræi á greni þetta árið. Hins vegar var birkifræ með mesta móti víða um Suðurland t.d. í Þjórsárdal, Skarfanesi og Þórsmörk. Töluvert var af könglum á stafafuru.

Ryðsveppur varð nokkuð áberandi í nokkrum reitum af rauðgreni sér í lagi í Haukadal í lok ársins. Þetta hafði þó lítil áhrif á jólatrjáatekju. Asparryð varð áberandi á Tumastöðum á árinu, en sást ekki í Haukadal eða Þjórsárdal.



Greniryð í rauðgreni í Haukadal

Ljós. Hreinn Óskarsson

Sitkalús var áberandi í vor og sást í sumar og haust í öllum skóglendum deildarinnar. Sér í lagi lagðist lúsin á blágreni og mátti víða sjá nálalausar smáplöntur. Þetta olli því að lítið var höggvið af blágreni í ár.

## Ræktun trjáplantna og græðlinga

Töluvert var sáð og pottað af trjáplöntum þetta árið á Tumastöðum. Ekki var þó um aukningu að ræða hjá S.r. heldur stafaði þessi aukning af leigu- og ræktunarsamningi sem gerður var við Blómaval hf.

### Sáning

Sáð var um miðjan maí í 5.953 bakka, fræi 14 tegunda, til alls 223.965 plantna. Að auki voru ræktaðar í tilraunaskyni 5400 plöntur af belgjurtum fyrir í bökkum fyrir Landgræðslu ríkisins í Gunnarsholti; 2.200 plöntur af umfeðmingi, 2.200 af giljaflækju og 1.000 af bauna-grasi. Einnig var sáð til plantna í tilraunaskyni; elritilraun, rauðgrenitilraun, birkitilraun og sveppróta tilraun.



Signý Rós Jónsdóttir vökvir asparryðsplöntur  
Ljós. Hrafn Óskarsson

### Stunga græðlinga

Stungið var græðlingum af alaskaösp og víði í 913 bakka, samtals 31.916 stykkjum. Töluverðu var stungið vegna asparryðstílaunar en það var að mestu unnið af starfsfólki S.r. á Mógilsá.

### Afhending skógarplantna

Í ár nam afhending til Skógræktar ríkisins 68 þús skógarplöntur, 84 pottaplöntur og græðingar 5.885. Samtals til S.r. 73.936. Afhending til annarra verkefna aðallega tilraunaverkefna nam 78 þús. Gerður var samningur um ræktun fyrir Blómaval og í tengslum við þann samning voru afhentar um 700 hnausplöntur, 2.579 pottaplöntur og 35.725 fjölpottaplöntur af eldri birgðum. Einhverju magni var hent af ónýtum plöntum. Alls voru afhentar 185 þús plöntur árið 2003.



Kímplöntur af reynivið í sáðbeðum að Tumastöðum Ljós. Hrafn Óskarsson





Starfsfólk á Tumastöðum sameinar í bakka. Frá vinstri Jón Bragi Guðjónsson, Sævar Hreiðarsson, Ásmundur Eiríksson, Ursula Schatz, Eyvindur Ágústsson og Signý Rós Jónsdóttir.

Ljós. Hrafn Óskarsson

## Afhending græðlinga

---

Hafa þurfti hraðar hendur við klippingu á græðlingaefni af ösp og víði þetta árið enda voraði snemma. Afgreiddar voru pantanir á græðlingum, bæði á óklipptu efni sem ræktendur klipptu sjálfir niður til ræktunar í bökkum og eins niðurklipptum (18-20 cm) græðlingum. Alls voru seldir og afhentir 172.993 græðlingar.



Ásmundur Eiríksson við græðlingaklippingu

Ljós. Hrafn Óskarsson

## Gróðursetning

Alls voru gróðursettar 55.784 trjáplöntur hjá deildinni. Helstu trjategundir voru stafafura (19 þús), birki (10 þús) og sitkagreni (7 þús). Mest var gróðursett í sk. langtímatilraun í Gunnarsholti. Hvorki var gróðursett í Haukadal né á Mosfelli í ár. Í viðauka má sjá nánari upplýsingar um gróðursetningu.

### Undirbúningur gróðursetningar

Í júní var haldið áfram með sáningu í foksand í þetta skipti var sáði í sandflæmi vestan s.k. Þórðarholts við Þjórsá handan við Skarfanæs. Sáðblandan samanstóð eins og fyrra árið af melgresi, lúpínu og rýgresi. Borið var á sáningu frá 2002 sem ranglega var sögð vera í Læmi í ársskýrslu 2002. Sú sáning er hins vegar í sandorpnu dalverpi vestan síðustu birkitorfunnar á þessu svæði Þjórsárdals sem er í Sölmundarholti og vestan Kolviðarholts. Er það svæði að verða nokkuð vel gróið og mun verða gróðursett í það árið 2004. Árið 2002 voru settar niður kartöflur með birkiplöntum í sama svæði og sáð var í 2003. S.l. sumar skutu þessar birkiplöntur upp kröftugum sprotum, auk þess að kartöflur spruttu upp annað árið í röð. Bendir þetta til þess að frost hafi varla komið í jörðu í vetur. Því miður át sauðfé birkisprotana sem spruttu úr sandinum.

Hið syðsta s.k. Tangatúna í Þjórsárdal var plægt að hluta og TTS herfað að hluta. Sama jarðvinnsla var gerð á túni austan Skriðufells í Fjánhúsamýri. Á þessum svæðum stendur til að þróa aðferðir við ræktun jólatrjáa.

### LT-tilraun Gunnarsholti

Alls voru gróðursettir um 19.080 plöntur af stafafuru í LT-tilraunina og stungið um 750 græðlingum af gulvíði. Einnig voru gróðursettar 440 birkiplöntur í sýnireit. Er þá fullgróðursett í tilraunina. Ekki voru gerðar neinar íbætur þetta árið, enda lifun ágæt eftir fyrsta veturinn.

### Tumastaðir

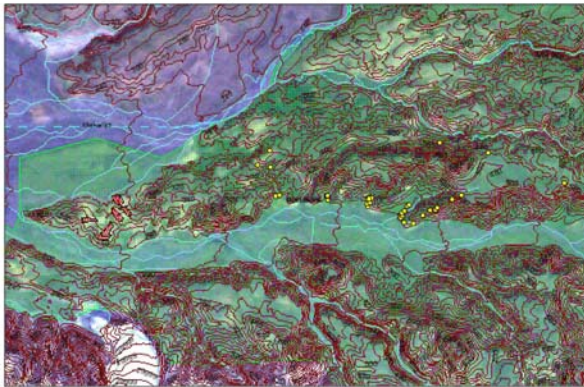
Gróðursettar voru 2.487 plöntur í jólatrjáatilraun Böðvars Guðmundssonar (sjá nánar í viðauka). Þetta í Var þetta áframhald tilraunar frá fyrra ári. Alls er því reiturinn um 0,9 ha með tæplega 5 þúsund trjám.

### Þjórsárdalur

Alls voru gróðursettar 30.607 plöntur þetta árið í Þjórsárdal. Skipting á tegundir er eftirfarandi: 9.030 Birki; 2.512 Lerki; 2.310 Alaskaösp; 800 Hvítgreni; 7.010 Sitkagreni. Tæp 9.000 voru gróðursett í jólatrjáareiti; 7990 blágreni og 880 rauðgreni. Ljóst er að auka þarf til muna gróðursetningu rauðgrenis og stafafuru til jólatrjáaframleiðslu eigi markmið S.r. um aukið hlutfall íslenskra jólatrjáa að nást.

## Pórsmörk

pórsmörk - gulir punktar sýna hvar reyniviðnum var plantað



Staðsetning reyniviða í Þórsmörk  
Kort. Hreinn Óskarsson

Í Þórsmörk voru gróðursettar um 120 plöntur af reyniviði sem dreift var um Mörkina og í kring um Bása (sjá mynd). Markmiðið með þessari gróðursetningu var að auðga flóru Þórsmerkur með reyniviðnum. Gróðursett voru reynitré af kvæminu Nauthúsagil sem er gil vestan Þórsmerkur. Fyrir um 10 árum var nokkrum reynihríslum potað niður í Básum og líta

þau vel út í dag. Rekstraraðilar í Húsadal gróðursettu birki og reynivið í skjólbelti í kring um tjaldsvæðin í Húsadal. Nokkru var sáð af birki á vegum ýmissa hópa sem koma í Mörkina á vegum Guðjóns Magnússonar kynningarfulltrúa hjá Landgræðslunni. Einnig hafa Farfuglar gróðursett eitthvað af birki í moldirnar ofan við Slyppugil.

## Skarfanes

Tveir aðilar sem leigja landspildur til skógræktar í landi S.r. í Skarfanesi gróðursettu 2.220 trjáplöntur mestmegnis í melgresis hóla. Jón Grettisson gróðursetti 1700 plöntur mestmegnis rússalerki, Þorvarður og Arinbjörn Þorbjarnarsynir 520.

## Kirkjubæjarklaustur

Á Kirkjubæjarklaustri voru gróðursettir nokkrir tugir plantna til að prýða nýjan skógarstíg sem Einar Bjarnason gerði þar sumarið 2003. Mest var sett af hlyni (40), en einnig voru settar niður plöntur úr pottum af reyniviði, koparreyni, álmi, alparifsi og rífsi.



Landsvirkjunarhópur gróðursetur á Kirkjubæjarklaustri  
Ljósm. Hreinn Óskarsson



## Hirðing og grisjun

Unnið var að hirðingu reita í Þjórsárdal, Haukadal, á Þingvöllum og Tumastöðum. Aðeins er gerð grein fyrir stærstu verkefnum.

### Tumastaðir

Á Tumastöðum voru birkiskjólbelti austan og vestan við stóra gróðurhús grisjuð og var viðurinn notaður í eldivið. Sá Sævar Hreiðarsson um grisjunina og hafði sér til fulltingis starfsmann Suðurlandsskóga Jón Þór Birgisson, sem var í grisjunarþjálfun hjá deildinni. Á vordögum var reitur í Tungugirðingu sem er eign Fljótshlíðarhrepps grisjaður. Um var að ræða sitkagreniskóg sem gróðursettur var árið 1961-62. Var sett upp grisjunartilraun í skóginum enda um ákjósanlegt svæði að ræða til slíkrar tilraunar. Sjá nánar í tilraunakafla.



Yfirstjórn ásamt starfsfólki Suðurlandsdeildar í Tunguskógi 27.mars  
Ljós. Theódór A. Guðmundsson

### Þjórsárdalur

Nokkrar vinnuvikur fóru í að saga kjarr frá jólatrjám. Einnig var borið á nokkra reiti. Var að mestu unnið eftir áætlun (driftsplani) Björgvins Arnar Eggertssonar. Jóhannes verkstjóri grisjaði greniskóg í Selhöfðum, Gullhektarana svokölluðu neðan vega, ásamt Sævari, Agli og Magnúsi ofl. Var efnið bæði nýtt í spírur, stoðir og kurl.

### Haukadalur

Í Haukadal var kjarrsagað frá jólatrjám í ýmsum reitum. Hér var einnig stuðst við áætlun Björgvins eins og í Þjórsárdal. Grisjað var í torgtrjáareitum, umhverfis skógarhúsið og frá vegum. Borið var á skjólbelti á Laugartúni sem gróðursett voru árið 2002. Þurfti að dreifa

áburðinum undir plastið við hverja og eina plöntu sem var töluverð vinna, en það skilaði sér í mjög góðum vexti.

## **Pingvellir**

---

Sævar verkstjóri í Haukadal vann í vikutíma við grisjun og skógarhögg á svæðinu norðan Valhallar og umhverfis Þingvallabæinn. Er þetta gert í samstarfi við Þingvallanefnd og er þetta liður í því að fækka trjám á þeim svæðum sem fornleifauppgröftur er stundaður.

## **Samstarf um grisjun**

---

Á haustdögum var unnið að grisjun í samvinnu við Suðurlandsskóga og Skógræktarfélag Árnesinga. Framlag Skógræktar ríkisins fólst í láni á keðjusögum og bíl, auk leiðbeininga um grisjun. Grisjunin fór aðallega fram í Þjórsárdal og á Tumastöðum, auk smærri reita.



Elrireklar

Ljós. Hrafn Óskarsson

## Tilraunir og þróunarverkefni

Ein af þeim áherslubreytingum sem nýr skógarvörður vildi gera á starfi deildarinnar var að auka hlut verkefna sem væru unnin á þann hátt að hægt væri að læra eitthvað af þeim. Því voru gerðar nokkrar tilraunir og athuganir á árinu. Helstu tilrauna- og þróunarverkefni eru:

### Birki - svepprót

#### *Birki, svepprót, áburður í hnaus og glycine beatine*

Gerð var úttekt á tilrauninni í Þjórsárdal í samvinnu við Þorberg Hjalta Jónsson og Margréti Lilju Magnúsdóttur. Því miður gafst ekki tími til að ljúka úttekt á öllum blokkum í tilrauninni, en því verður lokið á vordögum 2004.

#### *Svepprótasmitun*

Haldið var áfram með tilraunir með smitun á svepprótum bakkaplantna. Í vor var gerð tilraun með smitun í bakka áður en sáð var í þá. Úlfur Óskarsson stýrði rannsóknunum sem fara að mestu fram í Garðyrkjuskóla ríkisins að Reykjum. Markmiðið er að nýta þessar plöntur í áframhaldandandi tilraun þar sem leitast verður við að framleiða úrvalsplöntur sem verða ekki einungis sérstaklega smitaðar með svepprót heldur hljóta líka sérstaka áburðargjöf í uppeldinu.

### Afkvæmatilraunir af úrvalsbirki

Sáð var til afkvæmatilrauna þratar Eysteinnssonar. Um var að ræða 70 víxlanir af afkæmum úrvalsbirkis úr Bæjarstaðaskógi, Vaglakógi, Þórðarstaðarskógi og Mývatnssveit. Um var að ræða opna frævnun í fræhúsi á Vöglum og eru trén því afkvæmi hálf systkina af þekktum mæðrum. Verða þessar plöntur gróðursettar í tvær stórar tilraunir í frjósamt land á Tumastöðum og Vöglum, auk tveggja minni tilrauna á Hallormsstað og Hólasandi. Verða niðurstöður þeirra tilrauna notaðar til að velja fræmæður.



Úrvals Þórsmerkurbirki hlaðið þroskamiklu fræi.

Ljós. Hreinn Óskarsson

### LT-tilraun í Gunnarsholti

Í sumar var haldið áfram gróðursetningu langtímatilrauna í skógrækt eftir skipulagi Bjarna D. Sigurðssonar. Ekki hafði verið lokið við gróðursetningu á stafafuru og gulvíði. Unnu bræðurnir Egill og Magnús Baldurssynir verkið í verktöku og fórst þeim það vel úr hendi. Áður hafði hópur starfsmanna Suðurlandsdeildar og Mógilsár farið yfir tilraunina, ýtt frostlyftum plöntum niður og borið á allar plöntur. Var lifun í tilrauninni mjög viðunandi og hefur sú aðgerð að ýta niður frostlyftum plöntum og áburðargjöfin áreiðanlega bætt lífslíkur plantna mjög.

## Ræktun á ryðþolnum asparklónum

---

Haldið var áfram vinnu við ræktun á ryðþolnum asparklónum í gróðrastöðinni að Tumastöðum. Í maí komu starfsmenn Mógilsár og klipptu græðlinga af asparklónum þeim sem fengust úr víxlunum af úrvalsklónum af alaskaösp. Var klónasafnið þar með þrefaldað og voru tveir hlutar þess gróðursettir í tilraun á Sóleyjarbakka (Suðurlandsskógar) og Reykhólum á Barðaströnd (Skjólsskógar). Ræktunin er liður í rannsóknnum á ryðsvepp á alaskaösp sem Halldór Sverrisson og Guðmundur Halldórsson stjórna. Klónunum Hauki, Sæland og Súlu sem eru sérstaklega ryðþolnir var víxlað við úrvals asparklóna. Úrvalsklónarnir voru valdir á höfuðborgarsvæðinu og úr tilraunum Mógilsár.

## Kvæmatilraun með rauðgreni

---

Sáð var kvæmum af rauðgreni á Tumastöðum og er markmiðið að nýta þessar plöntur til kvæmatilrauna þar sem ýmsir þættir verða prófaðir t.d. þol þeirra gangvart greniryði (*Chrisomyxa abietines*), frostþol þeirra, vöxtur og lifun. Er þessi tilraun gerð í samvinnu við þórarinn Benedíksz á Mógilsá. Lista yfir kvæmin sem sáð var er að finna í viðauka.

## Formklipping á jólatrjám

---

Ursula Schatz gerði tilraun með formklippingu á stafafuru. Merkti hún tré í Haukadal og klippti þau. Lausleg athugun á klipptum trjám sýndi að eftir eitt sumar höfðu gisin tré ekki náð að þétta sig nægjanlega vel til að þau gætu flokkast sem söluhæf jólatré. Líklegt er aftur á móti að eftir næsta sumar hafi þau náð að þétta sig vel. Gera þarf nánari prófanir á klippingu jólatrjáa bæði með furu og blágreni, vegna þess að nýting á blágreni til jólatrjáa er fremur lág enda eru trén yfirleitt teygð.

## Kortlagning skóglenda

---

Sumarið 2003 vann Ýmir Sigurðsson að kortlagningu í Þjórsárdal. Kortið vann hann á ArcGIS forritið og notaði hann Garmin GPS tæki til að staðsetja vegi og önnur kennileiti nákvæmlega. Hann setti framkvæmdaskrá fyrir Þjórsárdal í Microsoft Access forritið. Søren Møller Pedersen skógræktarnemi lauk við kortlagninguna í september. Skógarvörður safnaði GPS punktum fyrir vegakerfi á Tumastöðum, Kollabæ og Tungu, auk þess að Søren safnaði vegpunktum í Haukadal. Til stendur að ljúka kortlagningu á Tungu, Tumastöðum, Kollabæ og Haukadal á árinu 2004. Verða þessi gögn svo sett í einn gagnagrunn og nýtt til verkáætlanagerða (driftsplan) á næstu árum.

## Úttekt á árangri gróðursetningar á Mosfelli

---

Skógfræðinemarnir Søren Møller Pedersen og Hendrik Landgrebe gerðu úttekt á árangri gróðursetninga á Mosfelli. Mældu þeir þéttleika og hæðgróðursetninga á reitum sem valdir voru með slembivali. Ekki hefur að fullu verið unnið úr niðurstöðum, en Søren mun skrifa verkefni um þessa úttekt á vormánuðum. Fyrstu niðurstöður sýna að afföll hafa almennt verið mikil verið mest hjá greni og lerki. Stafafura hefur lifað best og standa að meðaltali 7-800 plöntur eftir á hverjum hektara. Í reitum þar



sem lerki, greni, birki, ösp eða aðrar tegundir hafa verið gróðursettar eru sjaldan fleiri en 500 plöntur eftirlifandi á hverjum hektara. Þess má þó geta að yfirleitt var gróðursett í aðrahvora rás þar sem fura og lerki voru gróðursett, þ.e. u.þ.b. 1750 pl/ha. Eru þessar niðurstöður í ágætu samræmi við niðurstöður tilrauna á svæðinu t.d. áburðartilrauna og frostlyftingartilrauna. Þessar niðurstöður eiga eftir að nýtast við gerð áætlana fyrir íbætur.

## **Gróðursetning jólatrjáa á Tumastöðum**

---

Haldið var áfram gróðursetningu í tilraunareit sem Böðvar Guðmundsson skipulagði. Böðvar stjórnaði gróðursetningu og var gróðursett í júní. Nokkur frostlyfting varð á tilraunasvæðinu veturinn 2002-3, enda spíraði rýgresi það sem sett var með plöntunum á fyrsta ári ekki vegna þess að svæðið var allt úðað með Tell sem er spírunarhemjandi lyf. Í sumari var rýgresi svo sett með hverri plöntu auk áburðar og sýnir myndin hér að neðan árangur þeirrar aðgerðar. Inn í grastoppunum líta plönturnar almennt vel út.



Jólatrjáatilraun Böðvars Guðmundssonar á Tumastöðum

Ljós. Hreinn Óskarsson

## **Grisjunartilraun Lárusar Heiðarssonar**

---

Gerð var grisjunartilraun í Tunguskógi við Tumastaði undir stjórn Lárusar Heiðarssonar. Markmið tilraunarinnar var að prófa hvaða áhrif mismunandi grisjunarstyrkur hefði á vöxt sitkagrenis. Gerðir voru fjórir tilraunareitir og er fjöldi trjáa í reitunum eftir grisjun; 1. reitur 800 tré/ha, 2. reitur 1200 tré/ha, 3. reitur ógrisjaður 2975 tré/ha og 4. reitur 1600 tré/ha. Í ljós kom að þessi hluti Tunguskógar er með allra hraðvöxnustu greniskógum á landinu og var meðalviðarvöxtur frá gróðursetningu á bilinu 7-9 m<sup>3</sup>/ha. Gerð verður skýrsla um grisjunartilraunina á árinu 2004.



## Prófanir á erlendum efnivið

---

Í haust safnaði skógarvörður smáræði af fræi í Arboretinu í Hörsholm í Danmörku (sjá viðauka). Var þar um að ræða fræ af ýmsum tegundum trjáa og runna. Einnig barst nokkuð af fræsýnum frá fyrrverandi starfsmanni deildarinnar Thomas Menne sem safnaði nokkrum sýnishornum af fræi fjöllum Bæjaralands og í Austurrísku ölpunum (sjá viðauka). Verður þessum sýnum sáð á Tumastöðum í vor.

## Úrvinnsla rannsókna

---

Skógarvörður vann við úrvinnslu rannsókna og skrif á skýrslum á árinu. Skilaði skógarvörður lokaskýrslu til Rannís, vegna verkefnisins „áhrif áburðargjafa á vöxt og líf trjáplantna“. Tók um mánuð að ljúka skýrslunni. Einnig vann skógarvörður um hálfan mánuð að skrifum á greinum í tengslum við PhD verkefni hans.



Norðurljós í greniskógi

Ljós. Hrafn Óskarsson

## Skógarafurðir

Stór hluti af sértekjuöflun deildarinnar þetta árið var sala skógarafurða þ.e. sala á kurli, hjallaefni, trjáviði og jólatrjám.

### Kurl

Tæpir 100 m<sup>3</sup> af kurli seldust á árinu. Stór hluti fór til smásöluaðila pakkað í 0,05 m<sup>3</sup> sekki, þ.e. Byko, Blómavals og Garðheima. Starfsmenn deildarinnar kynntu og auglýstu kurl á áðurnefndri sumarsýningu í Mosfellsbæ.

### Viður

Lítill sala var á borðvið á árinu, enda lítið til. Til stendur þó að gera bragarbót á því og koma upp viðarskýli á Selfossi á nýju ári. Eitt hláss af trjábolum fór í sögun hjá Gísla Reynissyni í Vík, en Gísli er að prófa sig áfram með flettingu í bandsög sem hann á. Tíu rúmmetrar af eldivið seldust á árinu og kom megnið frá Tumastöðum. Restin seldist í lausu af hlaðinu í Þjórsárdal bæði fura og greni.



Timbur sótt til sögunar

Ljósm. Hrafn Óskarsson

### Jólatré

Ástand jólatrjáa af furu og rauðgreni var ágætt í ár, en blágreni var mest allt lúsugt og var lítið höggvið af því. Lítið sást af fallegum fjallapín í ár og var því ekkert tekið af honum. Alls voru höggvin um 1.647 heimilistré og seldust þau öll. Einnig voru höggvin og seld 104 veggtré og 38 torgtré. Flest heimilistrén voru tekin í Haukadal og Þjórsárdal, auk nokkurra trjáa á Tumastöðum. Torgtrén voru höggvin í Haukadal, Þjórsárdal og á Tumastöðum. Ekkert var höggvið á Þingvöllum en þar var grisjað frá væntanlegum torgtrjám sem fjarlægja þarf á næstu árum vegna fornleifauppgraftrar.

## Samantekt á fjölda seldra jólatrjáa 2003

<b>Heimilistré</b>				<b>Torgtré</b>	
	<u>Rauðgreni</u>	<u>Blágreni</u>	<u>Stafafura</u>		
0.70-1.00m	62	1	21	3-4m	7
1.01-1.25m	287	13	138	4-5m	7
1.26-1.50m	312	13	174	5-6m	4
1.51-1.75m	188	9	142	6-7m	9
1.76-2.00m	81	8	89	7-8m	4
2.01-2.50m	36	1	46	8-9m	5
2.51-3.00m	13	0	13	9-10m	0
	979	45	623	10-11m	0
				11-12m	1
				12-13m	1
<b>Veggtré</b>	104	stk			38
<b>Alls heimilistré og veggtré</b>			<b>1.789</b>		

## Trjáfræ

Á Tumastöðum var í janúar hreinsað fræ af stafafura, birki, elri, reynivið ofl. frá haustinu 2002. Var fræið spírunarprófað og selt í umboðssölu á Mógilsá. Einnig var nokkuð selt af fræi til Garðheima.

Í desember var byrjað að hreinsa fræ af sömu tegundum sem tínt var í haust. Töluverðu magni af birkifræi var safnað í söfnunarferð Fjölbrautaskóla Suðurlands og Menntaskólans að Laugarvatni í Búrfellsskóg. Alls voru hreinsuð um 25 kg af trjáfræi.

Nokkrir tugir kílóa af könglum voru seld í verslanir fyrir jólin. Mest var selt af stafafuru og sitkagreni, auk lerki og elriköngla.



Stoðir í fiskihjalla tilbúnar til afhendingar á Tumastöðum.

Ljós. Hreinn Óskarsson

## Fræ hreinsað á Tumastöðum 2003 – 2004 (magn í g)

Trjátegund	kvæmi	1. FL.	2. FL.	Athugasemdir
Birki	Tumastaðir (fv. Bæjarstaður)	5.850		Tínt að mestu af FSu og ML nemendum
Birki	Búrfellsskógur	10.220		
Birki	Þórsmörk	210		
Birki	Nauthúsagil	64		
Birki	Tungufellsdalur	52		
Blæölur	Múlakot (fv. Edmonton BC.)	146		
Garðahlynur	Tumastaðir	350		
Gráreyrnir	Þorsteinslundur	160		
Gullregn	Tumastaðir	70		
Kjarrölur	Tumastaðir (fv. Múlakot)	610		
Rauðölur	Tumastaðir (fv. Bankfoot Skotland)	80		
Reyniviður	Mosfellsbær - uppruni óþekktur	40		
Reyniviður	Múlakot	675		
Reyniviður	Múlakot	498		
Reyniviður	Múlakot	100		Af tré næst hliði
Reyniviður	Tumastaðir	418		
Sitkaölur	Tumastaðir (fv. Skagway)	150		
Sitkaölur	Tumastaðir	776		
Stafafura	Seilugil (fv. Skagway)	1.740	360	
Stafafura	Tumastaðir (fv. Skagway)	1.774	354	
Stafafura	Bakkakot Skorradal	854	104 S.r.	Vesturlandi
Stafafura	Snæfoksstaðir (fv. Skagway)	268	18 Skf.	Árn.
Úlfareynir	Tumastaðir	28		
		24.783	836	



Reyniber

Ljós. Hrafn Óskarsson

## Girðingar og vegir

### Viðhald girðinga

Viðhald girðinga var með svipuðu sniði og undanfarin ár. Farið var með girðingum á eftirtöldum stöðum: Haukadal, Mosfelli, Þjórsárdal, Skarfanesi, Tumastöðum (Tungu og Kollabæ) og Múlakoti. Á Kirkjubæjarklaustri sá Einar Bjarnason um viðhald girðingarinnar. Hrífunesgirðingunni var ekki haldið við í vor vegna þess að nýr eigandi að landinu rifti samningum við S.r.

### Endurnýjun girðinga

Girðingin í Haukadal sem og rimlahlið var flutt um 500 m til suðurs, að skurðinum sunnan við fjallaþins tilraunina. Fór sauðfé Austurhlíðarbónda því ekki í skjólbeltin eins og síðasta ár.

### Viðhald vega

Illfærir kaflar í Þjórsárdal og Haukadal voru lagfærðir í ár.

Möl og sandi var ekið í veginn Selhöfðum enda hafði hann spillst í vetur þegar við var ekið úr skógi. Laga þarf þann veg betur svo hann sé fær öllum bílum. Jóhannes verkstjóri setti ræsi í Þrengslagilslæk á Selfit. Því miður fór vegurinn aftur í sundur í miklum leysingum í nóvember.

Smávægilegar lagfæringar voru gerðar á vegum í Haukadal til að auðvelda aðkomu langferðabíla að salernum. Einnig voru gerð bílaplön t.d. við Hákonarlund.

Ofan Tumastaða var lagfærð braut sem liggur frá Kollabæjarafleggjara upp í Lýðveldislundinn. Þar var sett ræsi í skurð og möl borin í veginn.



Haustlauf

Ljósm. Hrafn Óskarsson



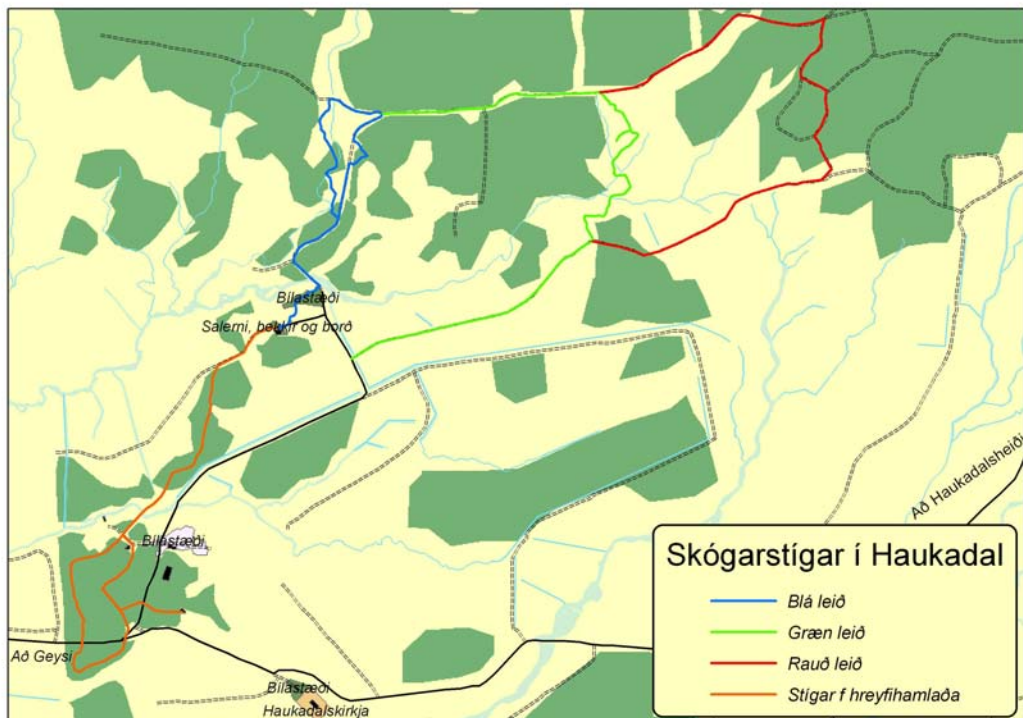
# Útivistarsvæði

## Tumastaðir

Því miður fækkaði starfsfólki á Tumastöðum töluvert á árinu, og kom þar helst til að samningur Landsvirkjunar og S.r. rann út árið 2002. Var starfsfólk bundið við ræktun og gafst lítill tími til að snyrta umhverfi á Tumastöðum þetta árið, fyrr en komið var fram á haust. Var fenginn hópur frá Landsvirkjun í eina viku til að hreinsa illgresi.

## Trjágardurinn í Múlakoti

Umsjónamaður trjágardsins í Múlakoti var eins og undanfarin ár Árni Guðmundsson. Sem fyrr var umhverfið hið snyrtilegasta. Var bætt við tveimur göngubrúum ofan kletta í Múlakoti og lagaði Árni stíginn sem liggur austur og upp hlíðina.



Skógarstígar í Haukadal

Kort Hreinn Óskarsson

## Haukadalur

Haldið var áfram með skógarstíginn sem byrjað var á 2002 og ætlunin er að verði fær fólki sem er hreyfihamlað, fólki með barnavagna og gönguskíðafólki. Alls var tæplega 400 m langur stígur fullkláraður í ár í viðbót við þá 400 m sem áður voru komnir. Lengd stíga þar sem undirlag hefur verið jafnað með grófri mól en vantar að setja fínt yfirborðslag er

200 m. Styrkti Pokasjóður Verslunarinnar verkefnið með 1 milljón króna, Ferðamálaráð með 350 þús og Sjálfsbjörg á Suðurlandi lagði 300 þús kr til verkefnisins. Auk þess styrktu Bændasamtökin gerð göngubrúar sem er á stígunum.

Vel heppnaður skógardagur var haldinn í Gunnarslundi þar sem borið var á plöntur í trjásafninu og klippt frá þeim. Fjölskylda Gunnars Freysteinsonar kom á svæðið ásamt fjölmörgu skógræktarfólki. Var svo haldin grillveisla um kvöldið við skógarhúsið.

## Pingvellir

---

Töluvert var felld af trjám vegna fornleifauppgrafter á svæðinu umhverfis Pingvallabæinn. Verða þau kurluð á fyrstu vikum ársins 2004 og kurlið væntanlega notað í stígagerð á svæðinu.

## Þórsmörk

---

Lagaðir voru stígar utan í Réttarfelli ofan við Bása í Þórsmörk á vegum deildarinnar. Alls tók verkið eina viku og unnu erlendir starfsnemar við það, ásamt Páli Sigurðssyni og skógarverði. Var þetta gert í góðri samvinnu við ferðafélagið Útivist sem útvegaði starfsfólkinu gistingu og eldunaraðstöðu. Fyrstu tölur um fjölda gistinátta á umsjónasvæði S.r. á Þórsmörkursvæðinu benda til að a.m.k. 10 þús. manns hafi gist þar á árinu. Þess má geta að gróður er alls staðar í mikilli framför á Þórsmörkursvæðinu. Má víða sjá sjálfsánar birkiplöntur á lítt grónum svæðum, oft ofan núverandi skógarmarka í 500-600 m hæð.



Skógargestur í Hamraskógum í Þórsmörk  
Ljósm. Hreinn Óskarsson

## Þjórsárdalur

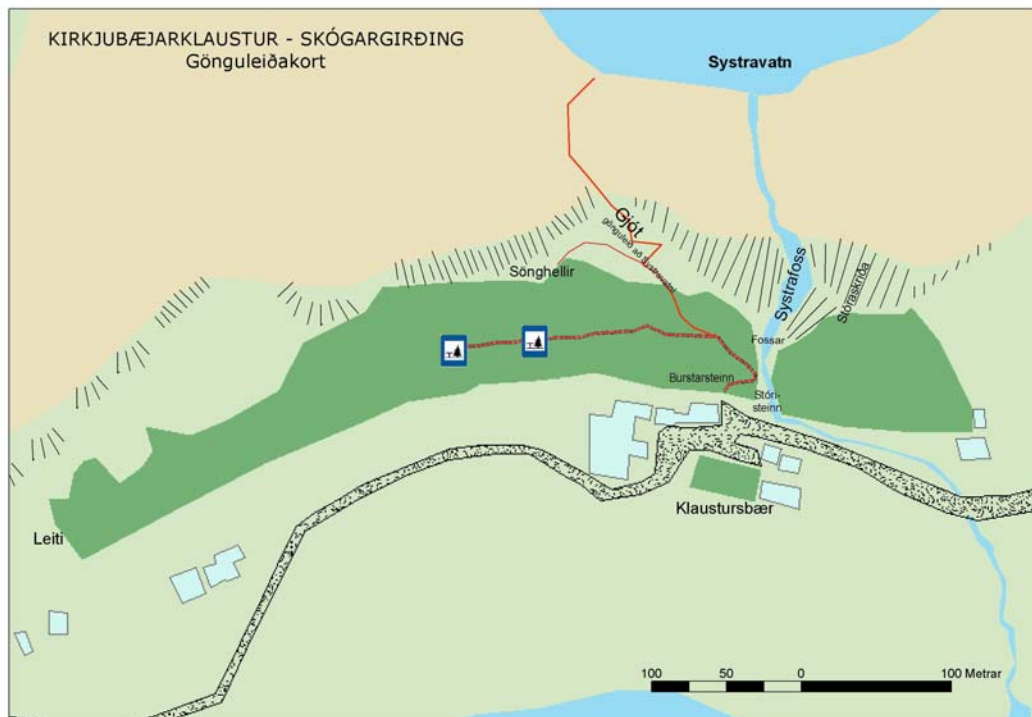
---

Fjöldi gistinátta á tjaldsvæðinu með börnum og fullorðnum er áætlaður um 8.000 og er það nokkur aukning frá síðasta ári. Jóhannes H. Sigurðsson leigði reksturinn í sumar og gekk það vel. Á hjólhýsasvæðinu var rekstrarsamningur við Félag hjólhýsaeigenda ekki endurnýjaður. Í staðinn var reksturinn auglýstur og sá S.r. sjálf um innheimtu og samningagerð um hjólhýsastæði. Umsjónamenn svæðisins voru þau Þóra Þórarinsdóttir og Úlfhéðinn Sigurmundsson var það skoðun S.r. og gesta að þetta rekstrarform hefði tekist ákaflega vel. Nokkurrar óánægju gætti hjá stjórnarmönnum í Félagi hjólhýsaeigenda með þessa ákvörðun S.r. og rétt fyrir jólin 2003 kærði lögfræðingur þeirra S.r. til Landbúnaðarráðuneytisins fyrir stjórnsýslubrot. Áður hafði sami

lögfræðingur sent kærni til umboðsmanns Alþingis, en hann vísaði málinu til ráðuneytisins. Hvorki skógarvörður né umsjónarmenn svæðisins heyrðu neinar óánægjuraddir meðal leigjenda hjólhýsastæða varðandi þær breytingar sem gerðar voru. Hinsvegar fögnuðu margir því að Félag hjólhýsaeigenda væri ekki lengur með umsjón með svæðinu. Gerðar voru nokkrar úrbætur á dreifikerfi vatns á hjólhýsasvæðinu, auk þess að lýsing á salernum var löguð. Var fenginn rafvirki til að tryggja að rétt væri gengið frá öllu. Áætlað er að fjöldi gistinátta á hjólhýsasvæðinu hafi verið á bilinu 10-15 þús. Alls er því fjöldi gistinátta í dalnum áætluð 18-23 þúsund.

## Kirkjubæjarklaustur

Einar Bjarnason sem unnið hefur fyrir S.r. við ýmis verk á síðustu árum gerði skógarstíg vestur hlíðina í skóginum á Kirkjubæjarklaustri. Einar smíðaði einnig borð sem sett voru upp við stíginn. Fékkst styrkur frá Bændasamtökunum vegna bekkjanna. Hópur frá Landsvirkjun bar kurl í stíginn og lagaði stíg sem liggur upp að Systravatni, auk þess að gróðursetja nokkra tugi trjáplantna við stíginn. Skógarvörður gerði kort af skóginum og skrifaði um hann á heimasíðu S.r. Var að miklu leyti byggt á upplýsingum frá Elínu Frigg Helgadóttur. Elín á skóginn ásamt ættingjum sínum og býr á vestri Klaustursbænum yfir sumartímann. Til stendur að setja upp upplýsingaskilti við stíginn á næsta ári.



Kort af skóginum á Kirkjubæjarklaustri

Kort. Hreinn Óskarsson

## Fasteignir



Hið forna höfuðból, Kollabær í Fljótshlíð.

Ljósm. Hreinn Óskarsson

## Sala og kaup

Bens vörubíll (X-8044) og plöntuflutningavagn voru seld á haustdögum eftir langt sölufarli hjá ríkiskaupum. Mitsubishi L300 bifreið skemmdist í bílveltu og var einnig seld á uppboði. Fengust bætur fyrir þá bifreið úr sérstökum sjóði í vörslu Fjármálaráðuneytisins. Ford Ranger jeppabifreið var tekin á rekstrarleigu í stað L300 bifreiðarinnar. Deutz DX 4.70 var seld og í staðinn var keypt Massey Ferguson dráttarvél af svipaðri stærð þó með ámoksturstækjum.

## Nýsmíði

Grillskýli var smíðað við Haukadalshúsið ásamt flaggstöng úr sitkagreni. Hvorutveggja var gert úr trjávið ættuðum úr Haukadalsskógi.

## Viðhald

Haukadalshúsið var málað að utan og skipt var um forhitara á miðstöðinni. Var sá gamli var orðinn stíflaður og var lítil hiti orðinn á húsinu. Gluggar voru þússaðir upp og málaðir að innanverðu í Þjórsárdalshúsinu auk þess að nýtt ofnakerfi var sett í húsið. Á Tumastöðum var sett einangrun á loftið í starfsmannahúsi sem hefur jafnað hitastig í húsinu til muna.



Ásmundur, Theódór og Eyvindur leggja einangrun á loftið á starfsmannahúsinu á Tumastöðum.

Ljósm. Hreinn Óskarsson

Áfram var reynt að fá bætur úr Viðlagasjóði vegna skemmda sem urðu í jarðskjálftunum 17. júní 2000. Staðfesting barst frá Tryggingarfélagi S.r. til Viðlagatryggingar um að allar fasteignir hefðu verið tryggðar þegar skjálftinn reið yfir. Því greiddi Viðlagatrygging bæturnar í janúar 2004.



S.k. bláa kerra var endursmíðuð af Jóhannesi í skemmu hans að Ásólfstöðum. Var hún máluð græn og heitir nú „græna kerra“.

## Útleiga

---

Húsnæði S.r. að Gagnheiði 25 var leigt út að þremur fjórðu frá upphafi árs 2003. Leigði Guðmundur Ingvarsson út tvö nyrstu bilin á húsinu og Þröstur Ingvarsson leigði út eitt bil. S.r. er áfram með syðsta hluta hússins. Tæpur helmingur lóðarinnar að Gagnheiði 27 var leigður út í ársbyrjun til Louisar Péturssonar og Guðjóns Jónssonar. Auk þess leigir Hjólbarðapjónusta Magnúsar stæði undir gám á lóðinni.

Skógarvarðarbústaðurinn á Tumastöðum var leigður út til Arthúrs B. Bollasonar á árinu. Leigjandi greiddi stóran hluta leigunnar á haustdögum og flutti úr húsinu ásamt fjölskyldu sinni um miðjan desember. Mun húsið verða leigt út til starfsmanna S.r. í framtíðinni, enda er nauðsynlegt að hafa starfsmann í stöðinni til eftirlits við ræktunina.

Hús skógræktarinnar í Haukadal var leigt út nokkrar helgar á árinu og gekk það vel. Starfsmaður Náttúruverndar ríkisins leigði herbergi í Haukadalshúsinu í sumar.

Suðurlandsskógum var eins og áður leigð aðstaða á Tumastöðum til geymslu á plöntum og dreifingar.

Blómaval hf. leigði aðstöðu til ræktunar í gróðrastöðinni á Tumastöðum og mun væntanlega gera það næstu árin. Ennfremur leigði Blómaval þjónustu starfsfólks á Tumastöðum við ræktunina.



Stóra gróðurhúsið á Tumastöðum

Ljósm. Hrafn Óskarsson

## Rekstur ársins

### Rekstrarkostnaður

Fjárheimild Suðurlandsdeildar Skógræktar ríkisins fyrir árið 2003 var 16,4 m.kr, en deildin fékk að auki úthlutað 4 m.kr sem ætlaðar voru til að greiða fyrir gróðursetningu plöntulagers á Tumastöðum. Heildar fjárheimild ársins var því 20,4 m.kr.

Rekstarkostnaður ársins var 43,9 m.kr og lækkaði um 1,5 m.kr frá fyrra ári eða um 3,4%. Launakostnaður á árinu var 28 m.kr og lækkaði um 3,1 m.kr eða um 11%. Annar rekstrarkostnaður var 15,9 m.kr og stóð hann nánast alveg í stað milli ára.

### Launakostnaður

Launakostnaður á árinu var 28 m.kr og lækkaði um 3,1 m.kr eða um 11%.

Heiti	2001	2002	2003	Breyting	%
Grunnstörf, viðvera	14.241.477	17.182.237	16.344.177	-838.060	5%
Grunnstörf, fjarvera	1.099.475	1.537.969	1.316.219	-221.750	17%
Aðrar aukagreiðslur	387.001	118.416	137.530	19.114	14%
Yfirvinna, tímamæld	4.612.571	5.876.425	5.172.533	-703.892	14%
Orlof á yfirvinnu	550.630	679.398	592.821	-86.577	15%
Launatengd gjöld	3.045.963	4.101.829	3.813.041	-288.788	8%
Keyptar máltíðir	86.209	121.437	139.578	18.141	13%
Dagpen. innanlands	907.025	1.013.100	151.600	-861.500	568%
Starfsmannabifreiðar	961.098	518.607	339.698	-178.909	53%
<b>Samtals</b>	<b>25.891.449</b>	<b>31.149.418</b>	<b>28.007.197</b>	<b>-3.142.221</b>	<b>11%</b>

### Annar rekstrarkostnaður

Annar rekstrarkostnaður var 15,9 m.kr og stóð hann í stað milli ára. Er líklegt að annar rekstrarkostnaður muni hækka á næstu árum vegna þess að verktakar munu í ríkara mæli vinna verkin.

## Sértekjur

Sértekjur ársins voru 23,6 m.kr og jukust um 2,9 milljónir milli ára. Almennar tekjur ársins voru alls 5,1 m.kr en vörusala 18,5 m.kr.

## Tekjur almennar

Tekjur almennar voru 5,1 m.kr og lækkuðu um 5,8 m.kr frá fyrra ári. Helsta breytingin milli ára var að minna var selt af eignum. Auk þess datt út myndarlegur styrkur til áburðarrannsóknna sem fékkst árið 2002. Tekjur almennar eru að stærstum hluta styrkir, sölutekjur af eignum, framlög til samvinnuverkefna o.þ.h.

## Vörusala

Vörusala ársins var 18,5 m.kr og jókst um 8,6 m.kr frá árinu 2002 eða um 47%. Sala ársins skiptist þannig á einstaka vörutegundir (upphæðir í töflu eru gefnar upp án virðisaukaskatts).

heiti	2001	2002	2003	breyting	%
Jólatré	3.511.243	3.115.695	3.598.296	482.601	13%
Jólatrésgreinar og könglar	23.277	20.700	280.274	259.574	93%
Hnausplöntur	626.953	64.362	1.041.628	977.266	94%
Fræsala	0	32.036	706.521	674.485	95%
Arin- og hjallaviður,græðl. og kurl	1.579.390	1.514.245	2.329.147	814.902	35%
Fjölþottaplöntur	3.412.716	1.256.537	2.581.363	1.324.827	51%
Pottaplöntur	906.557	834.492	1.588.942	754.450	47%
Bifreiðaleiga/Flutningur	622.467	166.065	125.850	-40.215	-32%
Vinnuvéla- og tækjaleiga	1.068.306	147.238	346.232	198.994	57%
Tjaldstæða- og hjólhýsastæðaleiga	2.136.722	773.216	3.163.500	2.390.284	76%
Húsaleiga	208.520	1.325.096	1.320.600	-4.496	0%
Selt fæði	144.073	126.831	7.344	-119.487	-1627%
Önnur sala	584.352	37.866	1.207.709	1.169.843	97%
Vinnusala	93.400	470.786	210.922	-259.864	-123%
Samtals	14.917.977	9.885.164	18.508.329	8.623.165	47%

Vörusala var áætluð 14,6 m.kr og var því 4,3 milljónum yfir áætlun. Þeir liðir þar sem aukning var mest eru hnausplöntur, fjölþottaplöntur og pottaplöntur og er það allt vegna samnings við Blómaval.

## Ýmislegt annað

### Kynning á skógarafurðum

Í lok maí 2003 var haldin sýningin „Sumarhúsið og garðurinn“. Suðurlandsdeild var með bás á sýningunni og naut aðstoðar Ólafs E. Ólafssonar. Var kurl sérstaklega auglýst ásamt öðrum viðarafurðum. Stuðlaði þetta án efa að aukinni sölu á kurli þetta árið sem og kynning síðasta árs.

### Skogur.is

Skógarvörður bætti reglulega fréttafni inn á vefsíðu Skógræktarinnar og bætti inn upplýsingum um skóglendi á Suðurlandi, sjá t.d. Kirkjubæjarklaustur, Múlakot og Þjórsárdal. Gera þarf betur á næsta ári t.d. að gera síðu um tegundasafnið á Tumastöðum. Nú þegar hefur fjöldi ljósmynda af trjátegundum sem finna má í trjásafninu verið settur inn á vefinn.

### Fjór hjólaferðir í Haukadalskógi

Í sumar sóttu ferðapjónustuaðilar í Bláskógabyggð um leyfi til að vera með ferðir á fjór hjólum í Haukadalskógi. Var leyfið veitt góðfúslega með þeim skilyrðum að aðeins yrði ekið eftir vissum brautum austan megin í Haukadalskógi. Ennfremur fá starfsmenn S.r. afnot að fjór hjól við viss verkefni. Var starfsemin vígð með formlegum hætti af hv. Landbúnaðarráðherra að viðstöddu fjölmenni 9.júní 2003. Hefur þessi starfsemi gengið ágætlega í góðri samvinnu við Skógræktina og aðra á svæðinu.

### Þrautabraut í Haukadalskógi

Í mars og apríl unnu tveir danskir skógtækninemar Ronni og Bjarke að gerð þrautabrautar í Haukadalskógi. Gert var samkomulag við Guðmund Tyrfingsson ehf. um afnot að brautinni gegn vægu gjaldi á hvern skógarrest. Fór fyrirtækið með nokkurn fjölda af fólki í óvissuferðir þar sem brautin var óspart notuð.

### Heimsóknir hópa

Margir hópar heimsóttu skóga á umsjónasvæði deildarinnar. Of langt mál er að telja þá alla upp. Helsta má nefna tvo hópa skógfræðinema frá Svíþjóð, hóp frá Vefsn Landbrukskole, Garðyrkjuskólanum, Bændaskólanum á Hvanneyri, Fjölbautaskólanum á Suðurlandi og Menntaskólanum á Laugarvatni, Leikskólar og grunnskólar af Suðurlandi ofl.



Nemendur úr Landbúnaðarháskólanum á Hvanneyri í námsferð í Haukadal Ljós. Hreinn Óskarsson



## Samstarf við framhaldsskóla

Áframhald varð á samstarfi Fjölbrotaskóla Suðurlands (FSu), Menntaskólans að Laugarvatni (M.L.) annarsvegar og hinsvegar; Skógrækt ríkisins, Landgræðslu ríkisins og Suðurlandsskóga. Á vordögum heimsótti skógarvörður M.L. og hélt fyrirlestur um skógrækt fyrir líffræðinema. Um 70 nemar af líffræðibrautum frá FSu og M.L. komu í Búrfellsskóg í október og tíndu birkifræ alls um 20 kg.

## Fundir, ferðir og námskeið

Skógarvörður fór margar ferðir víða um skóga á Suðurlandi starfs síns vegna. Helst mætti nefna nokkrar ferðir í Þórsmörk sem skógarvörður fór í því skyni að kynna sér framvindu skóga í Þórsmörk. Einnig fór skógarvörður á haustdögum til Danmerkur á fund leiðbeinenda sinna og safnaði hann nokkrum fræsýnum í leiðinni. Ennfremur fór skógarvörður í heimsókn til Skf. Reykjavíkur í byrjun júlí í boði stjórnarformanns og skoðaði framkvæmdir.

- 8.jan. Fundur deildarstjóra og yfirstjórnar um skiptingu fjármagns, haldinn á Egilsstöðum.
- 16.jan. Fundur með Jóni Loftssyni, Einari Jóhannsyni og Magnúsi Ingólfssyni fulltrúum hjólhýsafélags í Rúgbrauðsgerðinni.
- 20-24.jan. Námskeið í Microsoft Access í Rvk.
- 1.mars Fundur með Tróndi Leivssyni og Martin Petersen starfsmanni hans í Haukadal.
- 6.feb. Starfsmannafundur hjá deildinni um fjárhagsáætlun.
- 6.mar. Starfsmannafundur hjá deildinni.
- 25.feb. Starfsmannafundur S.r. á Kirkjubæjarklaustri, kynning á nýju stjórnskipulagi S.r.
- 13.mars Fundur vegna gagnagrunns Héraðsskóga á Héraði.
- 18.mars Fundur vegna skólasamstarfs L.r., SLS, S.r. og FSu og ML.
- 26. mars Kynningarfundur vegna Sumarhúsasýningar maí 20
- 27.mars Fundur m. yfirstjórn S.r. á Tumastöðum vegna fjármála.
- 28. mars Skoðunarferð með Christian N Nielsen og Anders Larsen í Haukadal.
- 10.apr. Fundur með Einari fulltr. hjólhýsafélagsins og ráðuneytisstjóra Landbúnaðarráðuneytisins í Rvk.
- 14.apr. Félag hjólhýsaeigenda aðalfundur. Kynnti sjónarmið S.r.
- Apríl Aðalfundur Sjálfsbjargar á Suðurlandi.
- 7.maí. Fundur með Félagi Hjólhýsaeigenda.
- 10.maí. Fundur með fulltrúum Símans að Skriðufelli
- 31.maí. Ferð með Aðalsteini Sigurgeirssyni, Birni Jónssyni og Jóhanni Pálssyni í Sandlækjarmýri að skoða aspartilraunir.
- 23.jún. Fundur með sveitarstjóra Skaftárhrepps vegna Kirkjubæjarklausturs.
- 18.ág. Fjármálastjóri vísiteraði deildina og var farið í Þjórsárdal ofl.



Tróndur og Martin frá Skógrækt landsins í heimsókn í Haukadal ásamt Frey Hreinssyni.  
Liósmvnd Hreinn Óskarsson

30. ág. Málþing um Þjórsárdal. Haldið í Árnesi.  
8-9.sept. Námskeið í stjórnum í Reykjavík.  
19.sept. Fundur v. viðarmiðlunar með Ólafi Sæmundsen á Selfossi.  
8-10.okt. Ferð til Danmerkur þar sem skógarvörður hitti leiðbeinendur sína í Drs verkefninu.  
13.okt. Ráðstefna um forest disturbance á Geysi í Haukadali.  
21.okt. Fundur m. Arnóri og Bjarka vegna gagnagrunns og GIS korta á RALA.  
30-31.okt. Námskeið í notkun ArcGIS hugbúnaðarins í Reykjavík.  
19. nóv. Sviðsfundur sem haldinn var á Egilsstöðum.  
25.nóv. Fundur um landamerki á Þveráráurum á Hvolsvelli.  
25.nóv. Atli Már Ingólfsson lögfr. Landbúnaðarráðuneytisins heimsótti Tumastaði, Múlakot og Kotmúla.

## Fyrirlestrar

---

28-2-03: Litlar plöntur lifa ef þær fá áburð! Fyrirlestur haldinn á skógræktarráðstefnu á Kirkjubæjarklaustri.  
28-2-03: Skógrækt og ferðapjónusta frá ýmsum hliðum. Fyrirlestur haldinn á skógræktarráðstefnu á Kirkjubæjarklaustri.  
7-3-03: Áburðargjöf og sýnataka. Fyrirlestur haldinn í Garðyrkjuskóla ríkisins.  
24-4-03: Stutt yfirlit um skógrækt. Fyrirlestur haldinn í Menntaskólanum að Laugarvatni.  
24-5-03: Aðgengi hreyfihamlaðra að skógum. Fyrirlestur haldinn á aðalfundi Sjálfsbjargar á Suðurlandi.  
30-8-03: Skógar og skógarnytjar í Þjórsárdal fyrr, nú og í framtíðinni. Fyrirlestur haldinn á málþingi um Þjórsárdal í Árnesi.

## Greinaskrif

---

G. Halldórsson, T. Benedikz, Ó. Eggertsson, E. S. Oddsdóttir and H. Óskarsson 2003. The impact of the green spruce aphid *Elatobium abietinum* (Walker) on long-term growth of Sitka spruce in Iceland. *Forest Ecology and Management* 181, 281–287.

Hreinn Óskarsson 2003a. Ársskýrsla Suðurlandsdeildar Skógræktar ríkisins 2002. 40 bls.

Hreinn Óskarsson 2003b. Fróðleikur um áburð og gróður. Sumarhúsið og garðurinn 1. tbl. 11. árg. bls. 68-69.

Hreinn Óskarsson 2003c. Fróðleikur um áburð og gróður. Sumarhúsið og garðurinn 2. tbl. 11. árg. bls. 54-55.

Hreinn Óskarsson 2003d. Skógrækt í sumarbústaðalöndum. Vaðnesblaðið 2003 bls. 10-11.

Hreinn Óskarsson 2003e. Áhrif áburðargjafa á líf og vöxt trjáplantna verkefni nr. 001010000. Lokaskýrsla verkefnis. 5 bls.

Hreinn Óskarsson 2003f. Áhrif áburðargjafa á líf og vöxt trjáplantna verkefni nr. 001010000. Vísindaleg samantekt úr verkefninu. 25 bls.

Hreinn Óskarsson 2003g. Haukadaliur jafnt vetur sem sumar grein í Sumarhúsablaðið 5.tbl 03 bls 51.

Auk nokkurra fréttatilkynninga, útvarpsviðtala, styrkja umsókna, fréttu, styttri greina og heimasíðna sem m.a. er að finna á [www.skogur.is](http://www.skogur.is).

**Viðauki**

## Gróðursetning 2003

### Gróðursetning í Skarfanesi 2003

Jón Grettisson

<i>Tegund</i>	<i>Kvæmi</i>	<i>Aldur</i>	<i>Fp</i>	<i>frænr</i>	<i>fjöldi</i>
Rússalerki x Evrópulerki	Fræhús Vaglir	1/0	40	Vaglir Nr:51 x O.P.	120
Jörfaviðir	Katla	0/2	35		150
Kjarrölur	Tumastaðir	2/0	40	2000227	400
Gráödur	Hallormsstað	2/0	35	200030	35
Sitkagreni	Tumastaðir	1/0	40	201029	400
Birki	Tumastaðir	1/0	40	201029	560
Álmur	Kvam Steinkjer	2/0	35	980021	35
					<b>1700</b>

Þorbjarnarsynir

<i>Tegund</i>	<i>Kvæmi</i>	<i>Aldur</i>	<i>Fp</i>	<i>frænr</i>	<i>fjöldi</i>
Birki	Tumastaðir	1/0	40	201019	160
Stafafura	Skagway	2/0	40	20009	200
Blágreni	Rio Grande	2/0	40	960001	80
Rússalerki	Imatra	2/0	40	200002	40
Sitkagreni	Tumastaðir	3/0	40	990028	40
					<b>520</b>

### Gróðursetning í Þjórsárdal 2003

<i>Reitur nr</i>	<i>dags.</i>	<i>Tegund</i>	<i>Kvæmi</i>	<i>Aldur</i>	<i>fp</i>	<i>frænr</i>	<i>fjöldi</i>
2813B	jún	Blágreni	Rio Grande	2/0	40	960001	1.020
2813B	jún	Rauðgreni	Leirfjord	3/0	35	980017	875
3024D	jún	Lerki	Imatra	2/0	40	200002	2.512
1301	júlí	Alaskaösp	Brekkan	0/1	35		770
2816	júlí	Hvítgreni	Kenai	3/0	40	200011	800
3026	júlí	Birki	Tumastaðir	1/0	40	201019	5.680
1301	júlí	Alaskaösp	Súla	0/1	35		350
1301	júlí	Alaskaösp	Salka	0/1	35		1.050
2816	ágúst	Sitkagreni	Hoonat	1/0	40	201003	5.370
2288E	ágúst	Sitkagreni	Hoonat	1/0	40	201003	920
2771	jún	Blágreni	Santa Fe	1/0	40	202001	2.600
2771	jún	Blágreni	Carson	2/0	35	890003	3.150
2771	jún	Blágreni	Rio Grande	2/0	40	990015	1.220
2771	jún	Alaskaösp	Pinni	0/2	35		140
2816	jún	Sitkagreni	Taraldsøy	1/0	40	900009	720
3026	jún	Birki		1/0	67		3.350
		Hengibjörk	Rognan	1/0	40	202008	80
							<b>30.607</b>

Alls

**30.607**

### Gróðursetning í Jólratráatilraun Böðvars Guðmundssonar.

<i>Tegund</i>	<i>Kvæmi</i>	<i>Aldur</i>	<i>fp</i>	<i>frænr</i>	<i>fjöldi</i>
Stafafura	Skagway	2/1	15	20007	164
Fjallapínur	Apache	3/2	15	980008	343
Blágreni	SantaFe	2/2	15	200005	800
Fjallapínur	Arapacho	4/1	15	940007	405
Blágreni	RioGrande	2/2	15	990015	518
Fjallapínur	Race horse creek	3/1	15	970004	257
					<b>2.487</b>



## Rauðgrenikvæmi sem sáð var til vorið 2003

<i>Nr</i>	<i>Kvæmi</i>	<i>Sáning fj. hólfa</i>	<i>Fjöldi 04 meðaltal</i>	<i>Dags sán.</i>
1	Bärenfeh, partie Nr: 706	1.000	975	26.5.2003
2	S+FB Eibenstock, partie Nr: 150	1.000	887	26.5.2003
3	Eibenstock, partie Nr: 1164	1.000	787	26.5.2003
4	S+FB Schwarzenberg, partie Nr: 126	1.000	937	26.5.2003
5	Eibenstock, partie Nr: 710	1.000	950	26.5.2003
6	Schwarzwald hochmontane stufe autochton	1.000	950	26.5.2003
7	Ópekkt 203016 71 S 706	1.000	950	27.5.2003
8	Haukadalur 202046	1.000	138	27.5.2003
9	Alanäs, county Jämtland 89P 117 203013	1.000	975	27.5.2003
10	89P 111 203015 Sandsjön, county, Lapland	1.000	983	27.5.2003
11	Sodankyla 203007	1.000	887	27.5.2003
12	Simo 203008	1.000	950	27.5.2003
13	Rovaniemi 203006	1.000	937	27.5.2003
14	Müstair,Plaun chantalas 203009	1.000	975	27.5.2003
15	Vrin, Uaul Gambader 203010	1.000	950	27.5.2003
16	Andeer, Prangilli 203011	1.000	987	27.5.2003
17	St. Moritz, Tegiatscka 203012	1.000	937	27.5.2003
18	Stange kirke, Klon 5466 (Sp. 63%)	1.000	187	28.5.2003
19	Stange kirke, Klon 5441 (Sp. 77%)	1.000	750	28.5.2003
20	Stange 5293-5294-5295 (Sp. 76%)	1.000	600	28.5.2003
21	Hallen (Sp. 94%)	1.000	925	28.5.2003
22	Brönnöy Vevelstad (Sp. 95%)	1.000	875	28.5.2003
23	Grane Vefsn (Sp. 94%)	1.000	925	28.5.2003
24	Rana (Sp. 94%)	1.000	875	28.5.2003
25	Bayer Wald 84022 ZWI 11 (Þýskaland)	1.000	612	30.5.2003
26	FAT 9 (Slóvakía)	1.000	775	30.5.2003
27	M/2 Namskogen	1.000	862	30.5.2003
28	CÖ/3 Nannenstad Oslo 98094	1.000	775	30.5.2003
29	CV/3 Larvik 99052 (Sp. 87%)	1.000	825	30.5.2003
30	CÖ/2 Rakkestad 990034 (Sp. 94%)	1.000	912	30.5.2003
31	AV/4 Öjer 99010 (Sp. 94%)	1.000	850	30.5.2003
32	R/1 Leirfjord 4168 (Sp. 94%)	1.000	787	30.5.2003
33	FPL/EP Epledal, Lyngdal 98082 (Sp.92%)	1.000	750	30.5.2003
34	E/4 Bygland, Evje og Horn, Froland, Valle Åmli 5222 (Sp. 82%)	1.000	775	30.5.2003
35	K/3 Orkdal 96056 (82%)	1.000	850	1.6.2003
36	L/2 Grong, Höländet, Namdalseid,Namsos,overhalla 4178 (Sp.94%)	1.000	900	1.6.2003
37	FPL/ST Stange, klon 5440, Stange kirke (Sp. 56%)	1.000	750	1.6.2003
38	BÖ/3 Sör- Odal 98097 (Sp.91%)	1.000	687	1.6.2003
39	FPL/KA Kaupanger fr. 98065 (Sp. 80%)	1.000	825	1.6.2003
40	FPL/KI Kilen 99031 (Sp. 80%)	1.000	825	1.6.2003
Alls:		40.000	33.052	

## Fræsöfnun 2003

### Tegundir sem Hreinn Óskarsson safnaði í Danmörku haustið 2003

Garður Landbúnaðarháskólans við Rolighedsvej, Fredriksberg, Danmörku.

Tegund	lat.heiti	ex upprunastaður
Eik	<i>Quercus rubra</i>	
Eik	<i>Quercus petraea</i>	
Beyki	<i>Fagus silvaticum</i>	
Hrossakastanía	<i>Aesculum hippocastanum</i>	
Askur	<i>Fraxinus excelsior</i>	
Eldþýrnir	<i>Pyrakantlan coccinea x crenatoservata</i>	
Stórblaða lind	<i>Tilia platophylla</i>	
Stórblaða lind	<i>Tilia cordata</i>	
Musteristré	<i>Ginko biloba</i>	
Íviður	<i>Taxus baccata</i>	
Valhneta Kínversk	<i>Juglans cathayensis</i>	Kína

KVL Arboretum, Kirkegårdsvej 3A, DK-2970 Hørsholm

Reynir	<i>Sorbus domestica</i>	frá mið Evrópu
Þýrnir	<i>Crataegus oxychanta</i>	
Reynir	<i>Sorbus "Joseph rock"</i>	
	<i>Pantownia tomentosa</i>	
Reynir	<i>Sorbus matsumurana</i>	Darocu Hokkaido 1300m
Reynir	<i>Sorbus commixta</i>	28N
Hlynur	<i>Acer rufinere</i>	Fuji 1977
Reynir	<i>Sorbus alnifolia</i>	Kína
Reynir	<i>Sorbus commixta</i>	Tateiana 1150 m
Hornviður	<i>Cornus officinalis</i>	York
Hornviður	<i>Cornus couser</i>	Kína

### Upprunastaðir og tegundir sem Thomas Menne safnaði í Þýskalandi og Austurríki haustið 2003 og sendi til Íslands

Tegund	lat.heiti	Land	upprunastaður	hæð yfir sjávarmál.
Eik	<i>Quercus robur.</i>	Þýskaland	Abt. Nachtweide, Revier Raisting Forstamt Landsberg am Lech	600 m
Eik	<i>Quercus robur.</i>	Þýskaland	Abt. Erlwaldfilz, Revier Raisting Forstamt Landsberg am Lech	700 m
Beyki	<i>Fagus silvaticum</i>	Þýskaland	Abt.Melber Horn, Revier Raisting Forstamt Landsberg am Lech	720 m
Hrossa- kastanía	<i>Aesculum hippocastanum</i>	Þýskaland	Abt. Pflanzgarten, Revier Raisting Forstamt Landsberg am Lech	650 m
Askur	<i>Fraxinus excelsior</i>	Þýskaland	Abt. Erlwaldfilz, Revier Raisting Forstamt Landsberg am Lech	700 m
Eik	<i>Quequs robur</i>	Þýskaland	Abt. Kappenzipfel Rev. Wessobrunn FALL	730 m
Lind	<i>Tilia platophyllos</i>	Þýskaland	Abt. Kappenzipfel Rev. Wessobrunn FALL	730 m
Hvítþýrnur	<i>Abies alba</i>	Þýskaland	FA Zwiesel / certified stands	800 m
Gráölur	<i>Alnus glutinosa</i>	Þýskaland	undirhlíðar Seps /certified stands	900 m
Agnbeyki	<i>Carpinus betulus</i>	Þýskaland	FA Bahren /certified stands	450 m
Valhneta	<i>Juglans regia</i>	Þýskaland		
	<i>Ligustrum vulgare</i>	Þýskaland	Kirkjugarður Wessobrunn	730 m
	<i>Crataegus monogyna</i>	Þýskaland	Kirkjugarður Wessobrunn	730 m
	<i>Viburnum opulus</i>	Þýskaland	Roßweide / Sandberg Rev. Reisting	700 m
	<i>Prunus spinosa</i>	Þýskaland	Kirkjugarður Wessobrunn	730 m
	<i>Eonymus europae</i>	Þýskaland	Grimma	800 m
Yllir	<i>Sambucus nigra</i>	Austurríki	suðurhlíð Bleibenspitze -Karwendel-range (NA af Innsbruch)	1300 m
Askur	<i>Fraxinus excelsior</i>	Austurríki	Árbakki Isur-Scharnitz-Karwendel-range (NA af Innsbruch)	1000 m
Hlynur	<i>Acer pseudoplatanus</i>	Austurríki	suðurhlíð Bleibenspitze -Karwendel-range (NA af Innsbruch)	1300 m
Beyki	<i>Fagus silvaticum</i>	Austurríki	suðurhlíð Bleibenspitze -Karwendel-range (NA af Innsbruch)	1300-1500 m

