

Frá umsókn til framkvæmda

Guðmundur Sigurðsson
Grunnnámskeið 12.apríl 2017

Inngangur

- ▶ Hvernig gerist maður skógarbóndi ?
- ▶ Rakið verður ferlið frá umsókn til framkvæmda
 - ▶ Tilurð landshlutaverkefnanna - Félög skógarbænda
 - ▶ Lagaumhverfi
 - ▶ Frá umsókn til samnings - ræktunaráætlunar
 - ▶ Starfsþjálfun

Landshlutaverkefningin í skógrækt nú nytjaskógrækt á bújörðum

- ▶ Vesturlandsskógar, Suðurlandsskógar, Norðurlandsskógar, Skjólsskógar, Héraðs-og Austurlandsskógar voru stofnaðir á árunum 1998- 2000
- ▶ Þriggja manna stjórn, framkvæmdastjóri og 2-5 starfsmenn
- ▶ Umhverfis- og auðlindarráðuneytið
- ▶ 1. júlí 2016 verkefningin sameinuð undir Skógræktina.
- ▶ Auðlindarsvið Skógræktarinnar fer með málefni nytjaskógræktar á bújörðum.
- ▶ Skógræktarráðgjafar á starfsstöðvum fyrrum landshlutaverkefnanna 15 manns, ekki allir í fullu starfi.

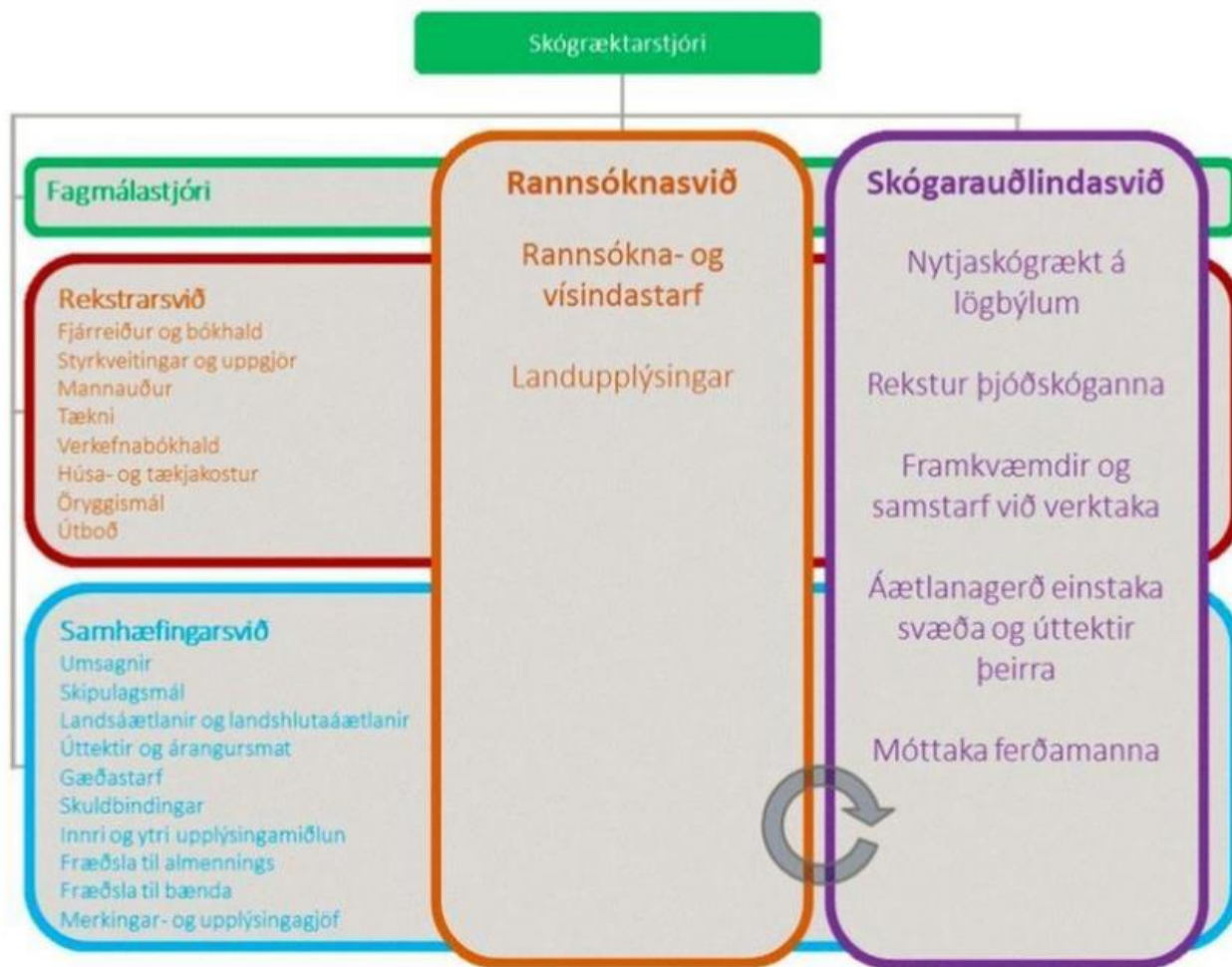
Skipulag Skógræktarinnar

Skógræktin

Skipurit

Starfsstöðvar

Starfsfólk





Fimm félög skógarbænda með aðild að LSE

- ▶ Hagsmunafélög
- ▶ Ekki skylduaðild
- ▶ Standa fyrir fundum/ skemmtunum/heimsóknum.
- ▶ Landssamtök skógarbænda (LSE) eiga aðild að Bændasamtökum Íslands og eiga fulltrúa á Búnaðarþingi
 - ▶ LSE gefur út ritið Við skógareigendur

Lög um landshlutaverkefni í skógrækt nr. 95/2006

- ▶ Tilgangur: að skapa skógarauðlind á Íslandi, rækta fjölnytjaskóga og skjólbelti, treysta byggð og efla atvinnulíf.
- ▶ Markmið: Í hverju landshlutaverkefni skal stefnt að ræktun skóga á að minnsta kosti 5% af flatarmáli láglandis neðan 400 m yfir sjávarmáli.
- ▶ Að stuðla að ræktun fjölnytjaskóga og skjólbelta í landinu og vernda og hirða um það skóglendi sem fyrir er.
- ▶ Fjölnytjaskógrækt: ræktun timburskóga og landbótaskóga
- ▶ Gera skal áætlun fyrir hvern landshluta til a.m.k. 40 ára, þar sem tekið er mið bæði af skógræktar- og hagrænum forsendum.
- ▶ Áætlunina eða einstaka þætti hennar skal endurskoða á 10 ára fresti eða oftár, ef þurfa þykir.

Reglugerð um landshlutaverkefni í skógrækt Nr.285

Ferlið frá umsókn til framkvæmda

Skógræktarlög breytingar í farvatninu

- ▶ **Heildarendurskoðun á lögum um skógrækt**
 - ▶ Skógræktarlög frá 1955
 - ▶ Lög um landshlutaverkefni í skógtækt 2006

Náttúruverndarlög

<http://www.althingi.is/lagas/145a/2013060.html>

- ▶ IV. KAFLI Almennaréttur, útivist og umgengni..
- ▶ 18. gr. Umferð gangandi manna.
- ▶ Mönnum er heimilt, án sérstaks leyfis landeiganda eða rétthafa, að fara gangandi, á skiðum, skautum og óvélknúnum sleðum eða á annan sambærilegan hátt um óræktað land og dveljast þar. Þó er í sérstökum tilvikum heimilt að takmarka eða banna með merkingum við hlið og stiga för manna og dvöl á afgirtu óræktuðu eignarlandi í byggð ef það er nauðsynlegt vegna nýtingar þess eða verndunar.
- ▶ För um ræktað land, sbr. 20. tölul. 5. gr., og dvöl þar er háð samþykki eiganda þess eða rétthafa. Sama gildir um skógræktarsvæði í byggð sem ekki eru í eigu eða umsjá ríkis eða sveitarfélaga, önnur en náttúrulega birkiskóga og kjarr. Sé skógrækt styrkt með opinberu fé skal kveða svo á í samningi við eiganda eða rétthafa lands að hann tryggi almenningi með reglum sem hann setur frjálssa för um landið eftir að fyrstu stigum skógræktar er lokið.

Náttúruverndarlög

- ▶ 26. gr. Girðingar.
- ▶ Óheimilt er að setja niður girðingu á vatns-, ár- eða sjávarbakka þannig að hindri umferð gangandi manna. Ef mannvirki hindrar för um bakka skal sem kostur er séð fyrir göngustíg kringum mannvirkið og að bakkanum aftur. Þegar girða þarf yfir forna þjóðleið eða skipulagðan göngu-, hjólreiða- eða reiðstíg skal sá sem girðir hafa þar hlið á girðingu. Heimilt er að hafa göngustiga í stað hliðs þegar girt er yfir skipulagðan göngustíg.
- ▶ Skylt er að halda girðingu svo vel við að mönnum og skepnum stafi ekki hættu af. Að öðru leyti fer um girðingar, viðhald þeirra og upptöku eftir girðingarlögum, vegalögum og eftir atvikum öðrum lögum.

Frá umsókn til samnings og ræktunaráætlunar

- ▶ Áhugasamir hafa samband við skógræktarráðgjafa á viðkomandi stað.
- ▶ Sækja um þátttöku í skógrækt með því að fylla út umsóknareyðublaðið sem viðkomandi fær hjá skógræktarráðgjafa eða á netinu.
<http://www.skogur.is/skograekt/>
- ▶ Skógræktarráðgjafi sendir umsóknina til skógarauðlindarsviðs Skógræktarinnar sem kannar lögbýlisrétt og eignarhald.
- ▶ Skógræktarráðunautur kemur og tekur út landið og metur það hvort það sé hæft til skógræktar.
- ▶ Umsóknin tekin fyrir hjá sviðsstjóra auðlindarsviðs.

Frá umsókn til samnings og ræktunaráætlunar

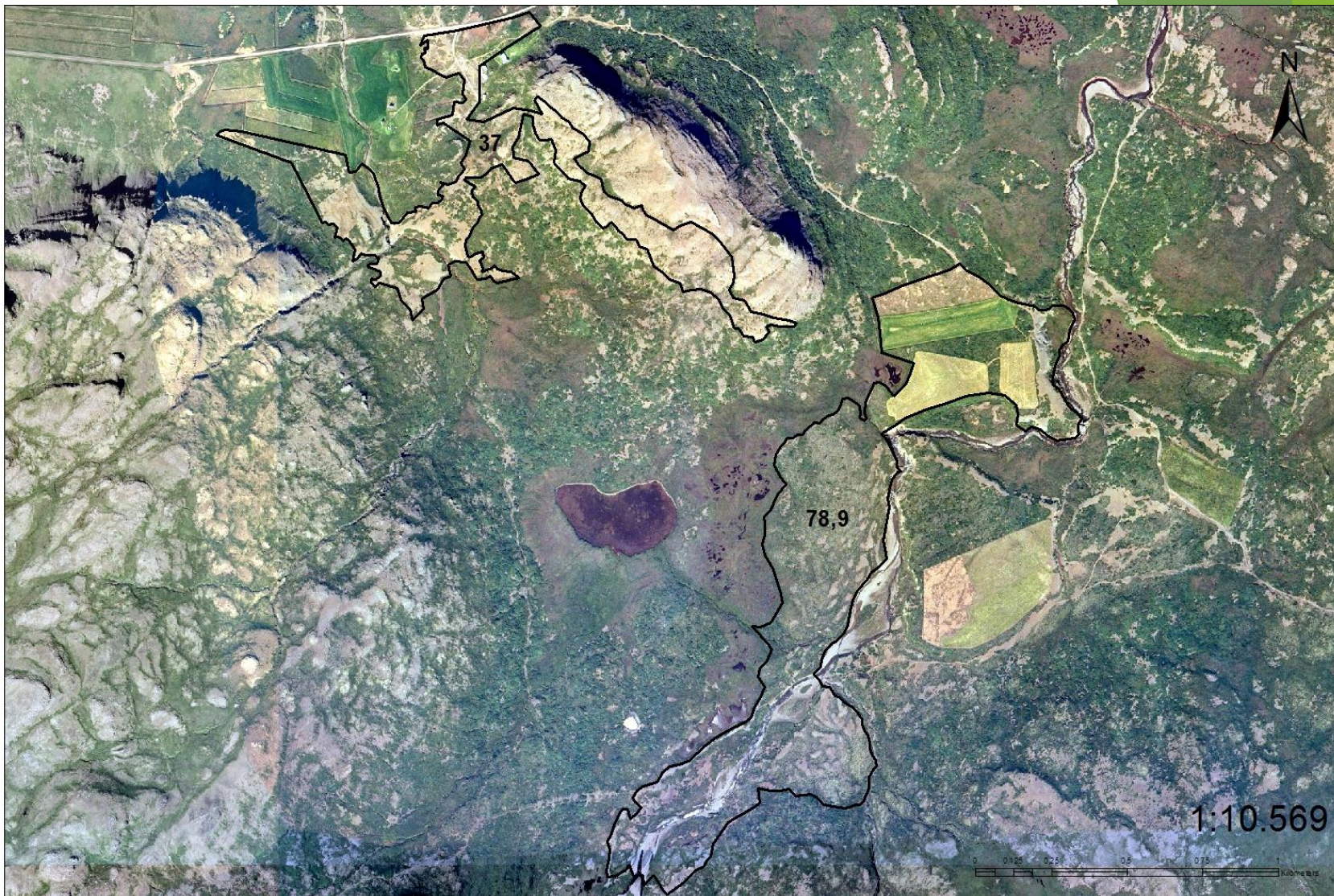
- ▶ Starfsmaður skógarauðlindarsviðs sækir um tilskilin leyfi (t.d. ef skógræktin er á verndarsvæði) Drög að samningi kynnt viðkomandi sveitarstjórn og landeigendum aðliggjandi jarða.
- ▶ Gerður samningur um skógræktarsvæðið, honum þinglýst.
- ▶ Skógræktarráðunautur gerir skógræktaráætlun fyrir svæðið
- ▶ Kannað hvort skógræktarlandið sé friðað á fullnægjandi hátt.
- ▶ Framkvæmdir geta hafist.

Forgangsröðun

- ▶ Tímasetning umsóknar ræður röð umsækjenda
- ▶ Heimilt við forgangsröðun að taka mið af því hvort umsækjandi sé búsettur á viðkomandi jörð.
- ▶ Hæfni og dugnaður þátttakenda mun þegar fram í sækir skipta mestu máli varðandi framvindu, þ.e. magn og gæði
- ▶ Heildarumsvif nytjaskógrækta á bújörðum ráðast af fjárveitingum (Alþingi)

Samningsgerð

- ▶ Yfirlits - afstöðukort
 - ▶ Engin reitaskipting, en staðsetning skógræktarsvæðisins á landareigninni, miðað við t.d. vegi og hús
- ▶ Stærð og eðli ræktunarinnar
- ▶ Staðlað samningsform, undirritað af ábúanda/landeiganda, fulltrúa Skógræktarinnar



Grunnmynd Loftmyndir ehf
Kortagerð Hraundís G.
16.2.2016

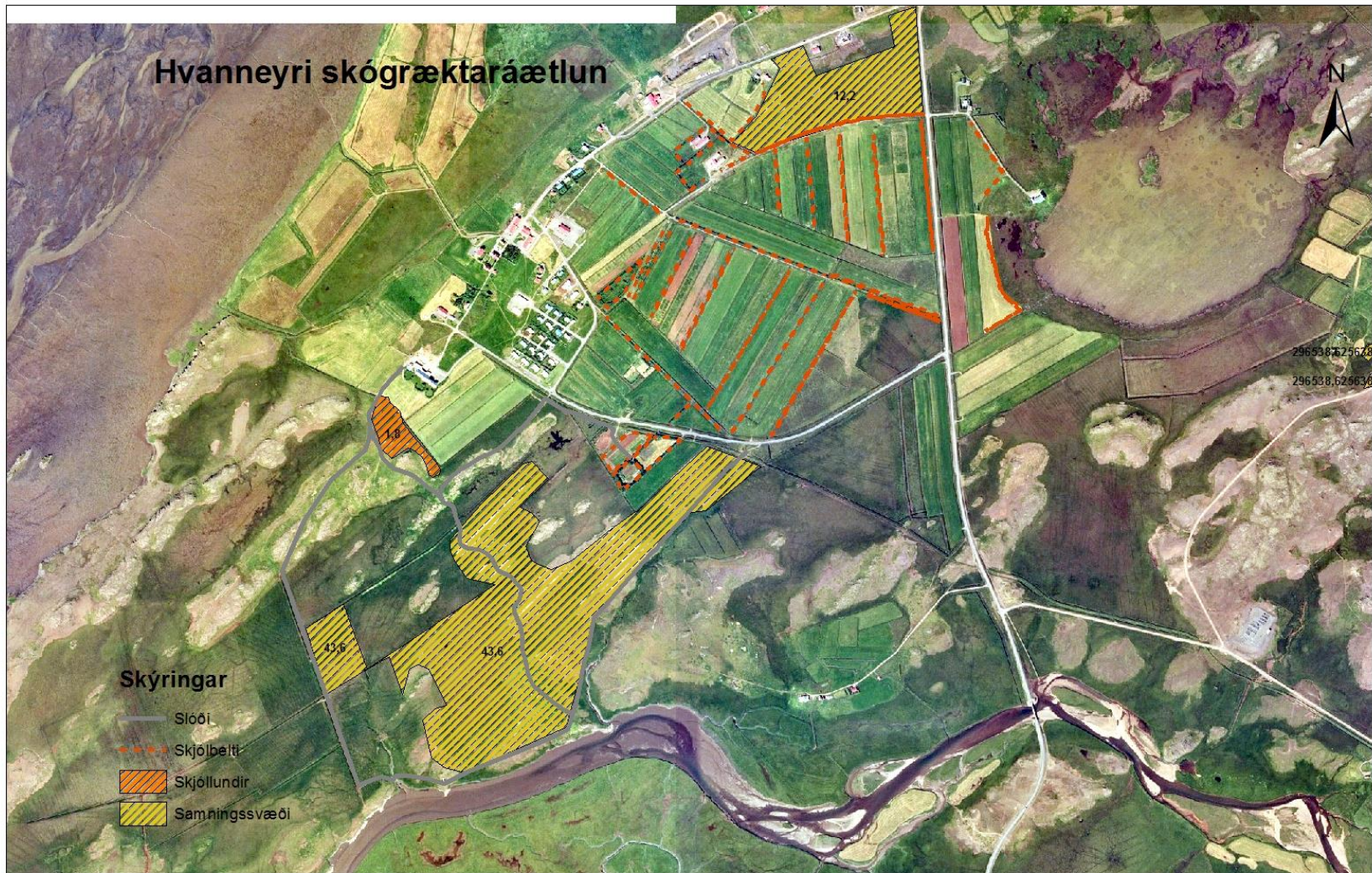
Breiðabólstaður Skógarströnd, landnúmer 137471
Samningur um nytjaskógrækt 115,9ha



Vesturlandsskógar

Ferlið frá umsókn til framkvæmda

Hvanneyri skógræktaráætlun



Hvanneyri tillaga að skógrækt og skjólbeltum
Grunnmynd: Loftmyndir ehf
Mk: 1:10000
Nýttas kógrækt 55.8 ha
Skjöllundur 1.8 ha
Teikn: Apríl 2015. GS, breytt maí 2016



Ferlið frá umsókn til framkvæmda

Þinglýsing

- ▶ Samningnum er þinglýst sem kvöð á jörðinni.
- ▶ Sýslumaður í umdæminu sem jörðin er í sér um þinglýsinguna, en Skógrætin bera kostnaðinn.
- ▶ Eintak á löggiltum skjalapappír verður eftir hjá sýslumanni, en skógarbóndinn og Skógrætin fá hvor sitt hvíta eintakið

Starfsþjálfun

- ▶ Námskeiðahald á vegum Skógræktarinnar og LBHÍ
- ▶ Heimsóknir skógræktarráðgjafa til skógarbænda
- ▶ Upplýsingar tölvupóstum og á heimasíðu

Pöntun

Úthlutun

Undirbúningur

Gróðursetningar

Útlínuskráning

Skýrslugerð

Læra, lesa, spá og spekulera



Ár í lífi skógarbónda

Febrúar

Skógarbóndi leggur inn pöntun til síns skógræktarráðgjafa.

Mars-apríl

Bréf um úthlutun plantna kemur frá Skógræktinni.

Apríl-maí

Plöntur koma á svæðið.

Skoða eldri gróðursetningar –tvitoppar –er frostlyfting ? – þarf enduráburðargjöf –hringja og láta vita um öll vandamál.

Huga að verkfærum.

Athuga vegslóða.

ATHUGA GIRÐINGAR !!!

Lok maí

Bera á eldri gróðursetningar ef þarf.

Apríl, maí – út júní (vorgróðursetning)

Gróðursetja um leið og aðstæður leyfa (frost úr jörð).

Byrja á svæðum sem hættir til að þorna.

Ganga daglega frá öllum skráningum.

Fylgjast mjög vel með aðstoðarfólki, skógarbóndi er ábyrgur gagnvart Skógræktinni.

Hætta gróðursetningu ef jörð þornar um of.

Skila tómunum bökkum á plöntulager.

Ganga frá og senda framkvæmdaskrá til skógræktarráðgjafa að lokinni gróðursetningu.

Athuga hvort þörf er á jarðvinnslu eða slóðagerð fyrir næsta ár, hafa samband við

skógræktarráðgjafa um það.

Frá miðjum ágúst – október

Haustgróðursetning.

Skoða viðgang vorgróðursetninga.

Uppgjör frá Skógræktinni um leið og gögn hafa skilað sér (framkvæmdarskráning og kvittanir).

Skoða vel og gera athugasemdir ef þarf.

Gera upp VSK.

Allt árið

Læra og lesa, spá og spekulera...prófa og gera tilraunir... :)

Gerast skógarvörður á sinni jörð.

Eða hafið þið nokkurn tíma heyrt af góðum sauðfjárbónda sem veit ekkert um sauðfé en reiðir sig eingöngu á ráðunautinn.... ?