

Þórarinn Benedikz og Halldór Sverrisson

# Evrópulerki (*Larix decidua*)

Kvæmatilraunir sem lagðar voru út  
á árunum 1996-1998

# Bakgrunnur

Rússalerki hefur reynst vel í skógrækt á Norður- og Austurlandi

Á Suðurlandi hefur það átt fremur erfitt uppdráttar

Síberíulerki hefur reynst enn ver á sunnanverðu landinu og er víða að veslast upp

Evrópulerki hefur lítið verið gróðursett en af því eru þó til myndarleg tré; frægast þeirra er líklega tréð á Núpi í Dýrafirði sem er að verða aldargamalt

Þau tré sem til eru af evrópulerki eru vissulega ekki fullkomin hvað varðar vaxtarlag, sem að hluta stafar af viðkvæmni gagnvart haustfrostum

Vaxtarkraftur og seigla þeirra trjáa sem til eru hér á landi gaf þó vissulega tilefni til þess að prófa ýmis kvæmi frá mismunandi stöðum í náttúrulegum heimkynnum tegundarinnar



Hér á landi eru til nokkur stæðileg tré af evrópulerki.

Á myndinni er tré við Brúnaveg 8 í Reykjavík, sem Skógræktarfélag Reykjavíkur valdi sem tré mánaðarins fyrir nóvember 2008. Það mælist 13 metra hátt og ummál stofns í 1,3 m. hæð er 2,06 m. Þvermál krónu um 11 metrar. Líklega gróðursett 1943.

Slíkir risar gefa vissulega vonir um að þessi tegund geti átt sér bjarta framtíð á landinu sem skógartré.



Á Norðurlandi  
finnast einnig  
stæðileg tré af  
evrópulerki.

Tréð á myndinni  
stendur við  
Helgamagrastræti  
5 á Akureyri.





# Um evrópulerki

Evrópulerki vex til fjalla í Mið-Evrópu þar sem það nær hæst í 2400 m.h.y.s.

Það nær 25-42 metra hæð. Það er oft beinvaxið og keilumyndað á unga aldri, en krónan verður oft mjög umfangsmikil á gömlum trjám.

Evrópulerki getur orðið mjög gamalt tré. Á myndinni sést 1000 ára gamalt tré í Val Malenco á Ítalíu.



Þegar reynt er að rækta evrópulerki á láglendi á meginlandi Evrópu reynist það oft viðkvæmt fyrir sjúkdómum.

Betur gengur að rækta þar blendinga þess og japanslerkis, svonefnt sífjalerki. Hér á landi hefur sífjalerki eitthvað verið reynt.

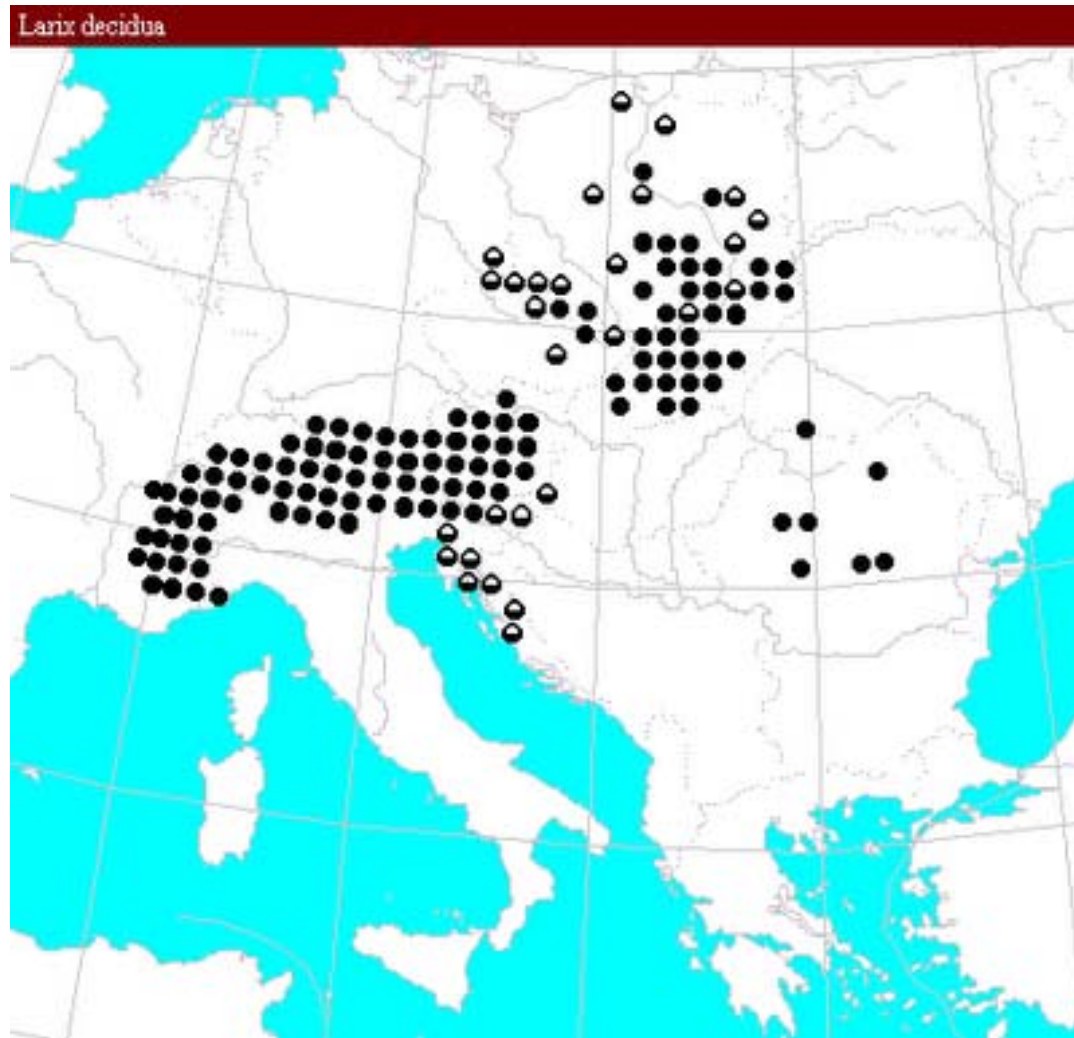
Efnilegur blendingur af evrópulerki og rússalerki (Hrymur) hefur verið þróaður hjá Skógrækt ríkisins.

Hrymur





# Náttúruleg heimkynni evrópulerkis



# Evrópulerki skiptist í nokkrar deilitegundir

*L. decidua ssp. romanica*

*L. decidua ssp. sudedica*

*L. decidua ssp. polonica*

*L. decidua ssp. alpina*

*L. decidua ssp. raetica*



# Lerkihópar í tilraununum

<b>Tegund</b>	<b>Deilitegund</b>	<b>Kvæma- fjöldi</b>	<b>Land</b>
<i>L. decidua</i>	<i>romanica</i>	7	Rúmenía
	<i>sudetica</i>	9	Tékkland
	<i>polonica</i>	3	Pólland
	<i>raetica</i>	1	Slóvenía
	<i>alpina</i>	19 (17)	Swiss, Frakkland og Ítalía (Þýskaland og Noregur)

<b>Tegund</b>	<b>Deilitegund</b>	<b>Kvæma-fjöldi</b>	<b>Land eða svæði</b>
<i>L. sibirica</i>	<i>sibirica</i>	2	Kazakstan og Irkutsk-svæði
<i>L. laricina</i>	<i>alaxensis</i>	1	Alaska
<i>L. gmelinii</i>	<i>kamchatica</i>	3	Kamtsjatka
<i>L. x henryana</i>		1	Danmörk
<i>L. kaempferii</i>			Japan
<i>L. sukaczewii</i> <i>x kaempferii</i>		1	Svíþjóð
<i>L. sukaczewii</i>		7	Ísl. (3), Fin. (2), Rús. (1), Sví. (1)

# Upplýsingar um uppruna kvæma

Söfnunarstaðir kvæma eru upp í allt að 2100 metra hæð í Alpafjöllum, en flestir á bilinu 1300-1800 m.

Kvæmunum EL-01 til EL-05 er safnað af móðurtrjám sem ættuð eru frá fjöllum Rúmeníu en eru í frægörðum við skógrannsóknastofnun Rúmena. Þar af leiðir að feðurnir eru óþekktir og ekki endilega frá sama stað og mæðurnar.

Af evrópulerkiskvæmunum eru 11 úr safni INRA (frönsku landbúnaðarstofnunarinnar), og er safnað í náttúrunni. EL-30 er þó safnað á mjög stóru svæði (bulk collection).

Í tilrauninni var einnig *Pinus peuce*, balkanfura frá Búlgaríu.



# Yfirlit yfir tilraunastaði

Belgsholt í Melasveit, Mosfell í Grímsnesi, Neðri-Dalur í Mýrdal og Lækur í Dýrafirði - allar afskrifaðar 1999, afföll voru yfir 80% og margir ónýtir reitir

**Varmadalur** - tilraun í afar lélegu ástandi og mikil afföll (70-80%), trén með eindæmum ljót

**Vaglinn á Þelamörk**

**Höfði á Völlum**

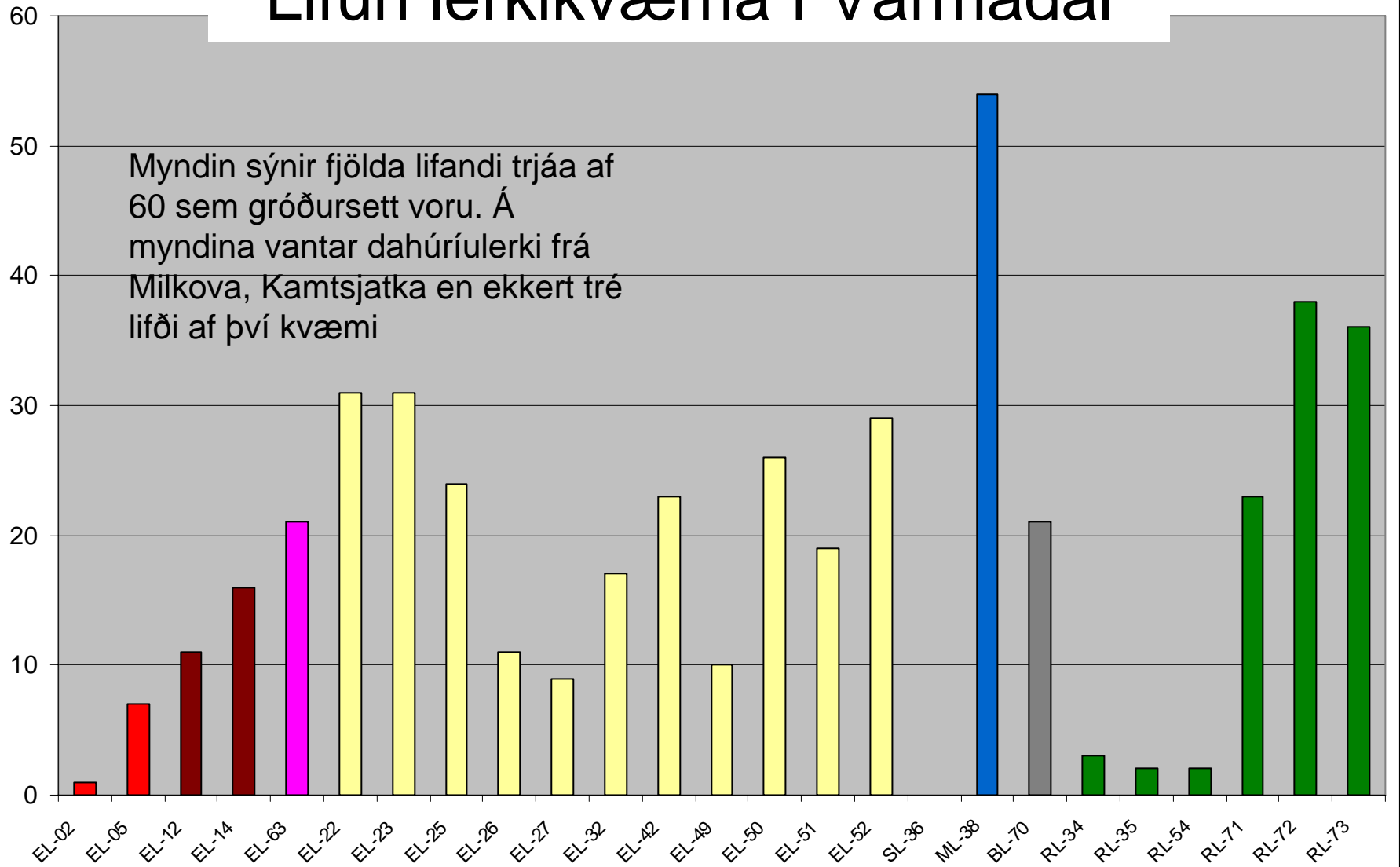
**Holtsdalur á Síðu** – mjög heilleg tilraun

# Lerkitilraun í Varmadal á Rangárvöllum



# Lifun lerkikvæma í Varmadal

Myndin sýnir fjölda lifandi trjáa af 60 sem gróðursett voru. Á myndina vantar dahúriulerki frá Milkova, Kamtsjatka en ekkert tré lifði af því kvæmi

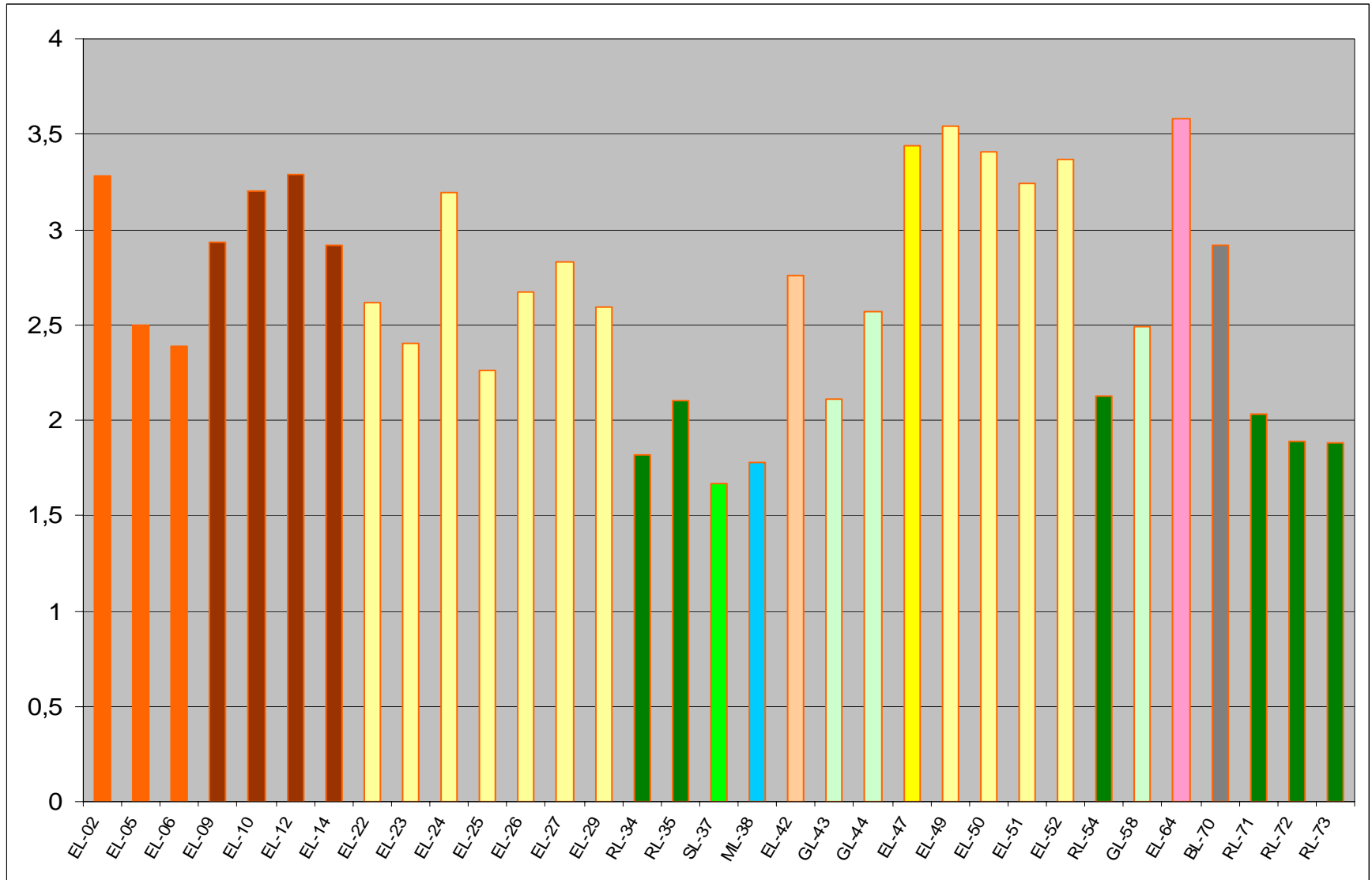




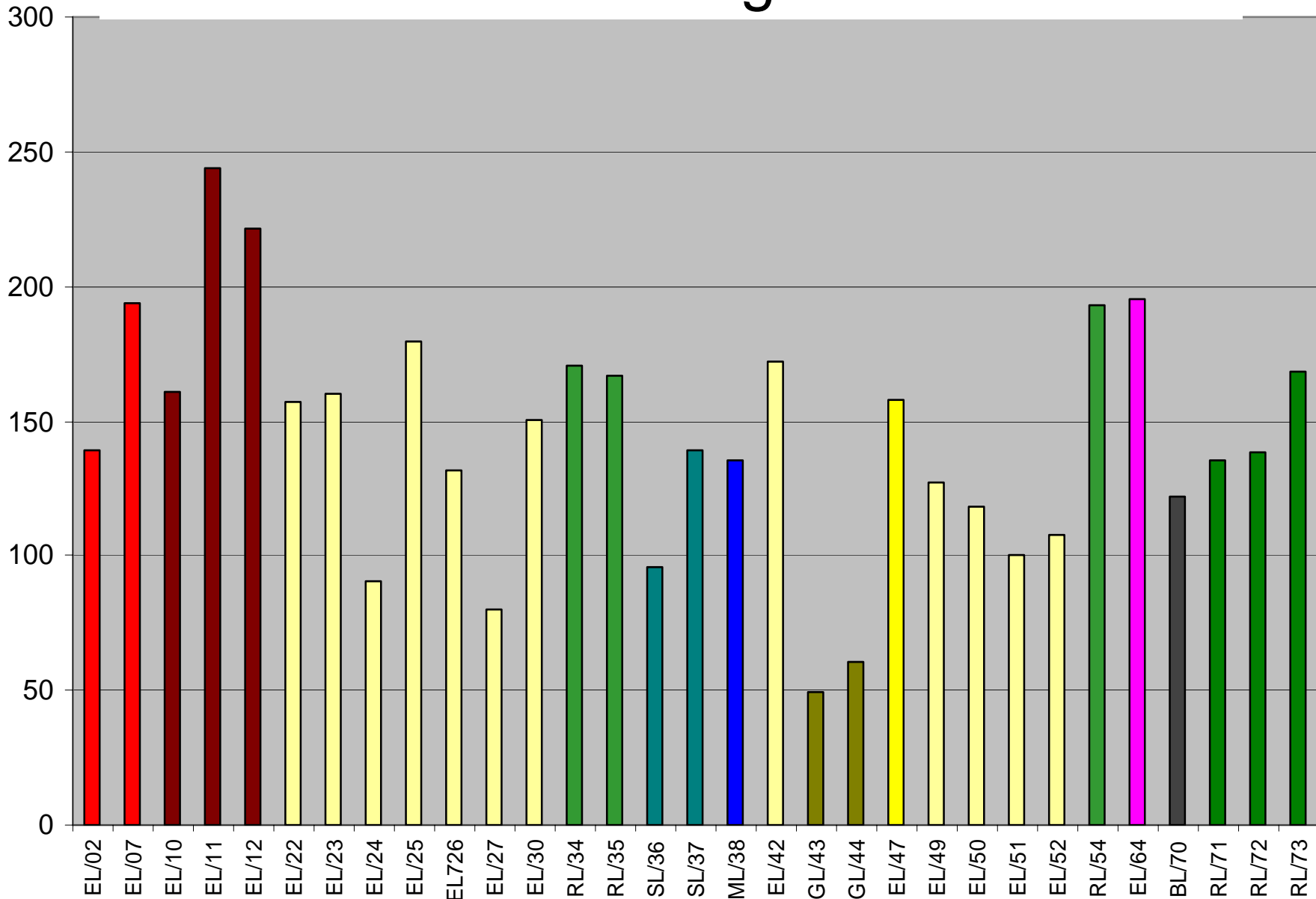
# Einstaklingar yfir 100 sm hæð

<b>EL 05</b>	105,120
<b>EL 12</b>	110, 140
<b>EL 14</b>	110, 110
<b>EL 22</b>	125
<b>EL 23</b>	105, 115, 145
<b>EL 25</b>	120, 135
<b>EL 42</b>	105, 105, 110 ,130
<b>EL 63</b>	110, 110, 115, 120, 130, 135, 135, 140, 165, 165, 170, 185, 200
<b>BL 70</b>	115, 130

# Meðalhæð lerkis í Höfða



# Meðalhæð lerkis á Vöglum á Þelamörk

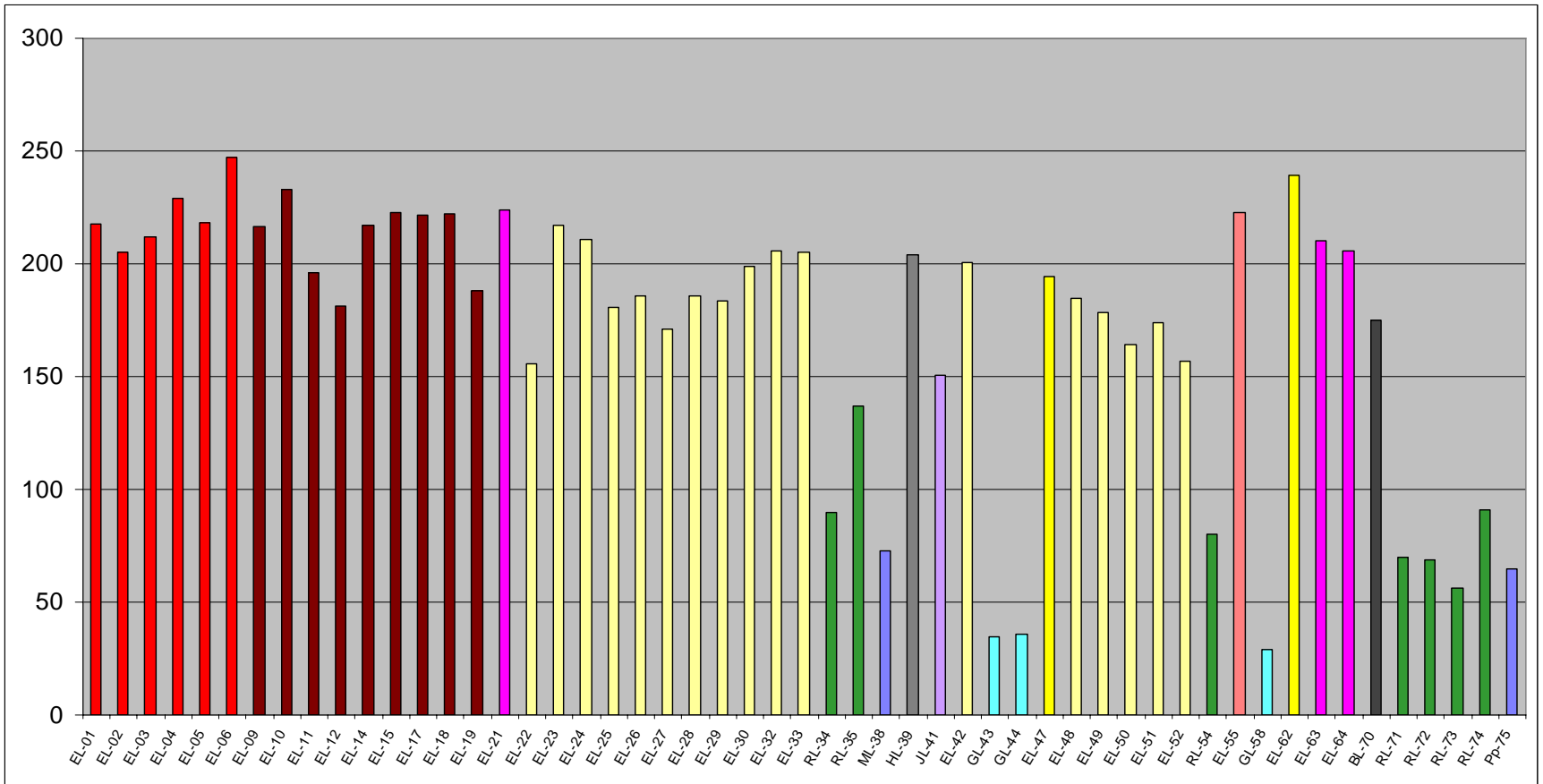




# Holtsdalur á Síðu



# Meðalhæð lerkis í Holtsdal

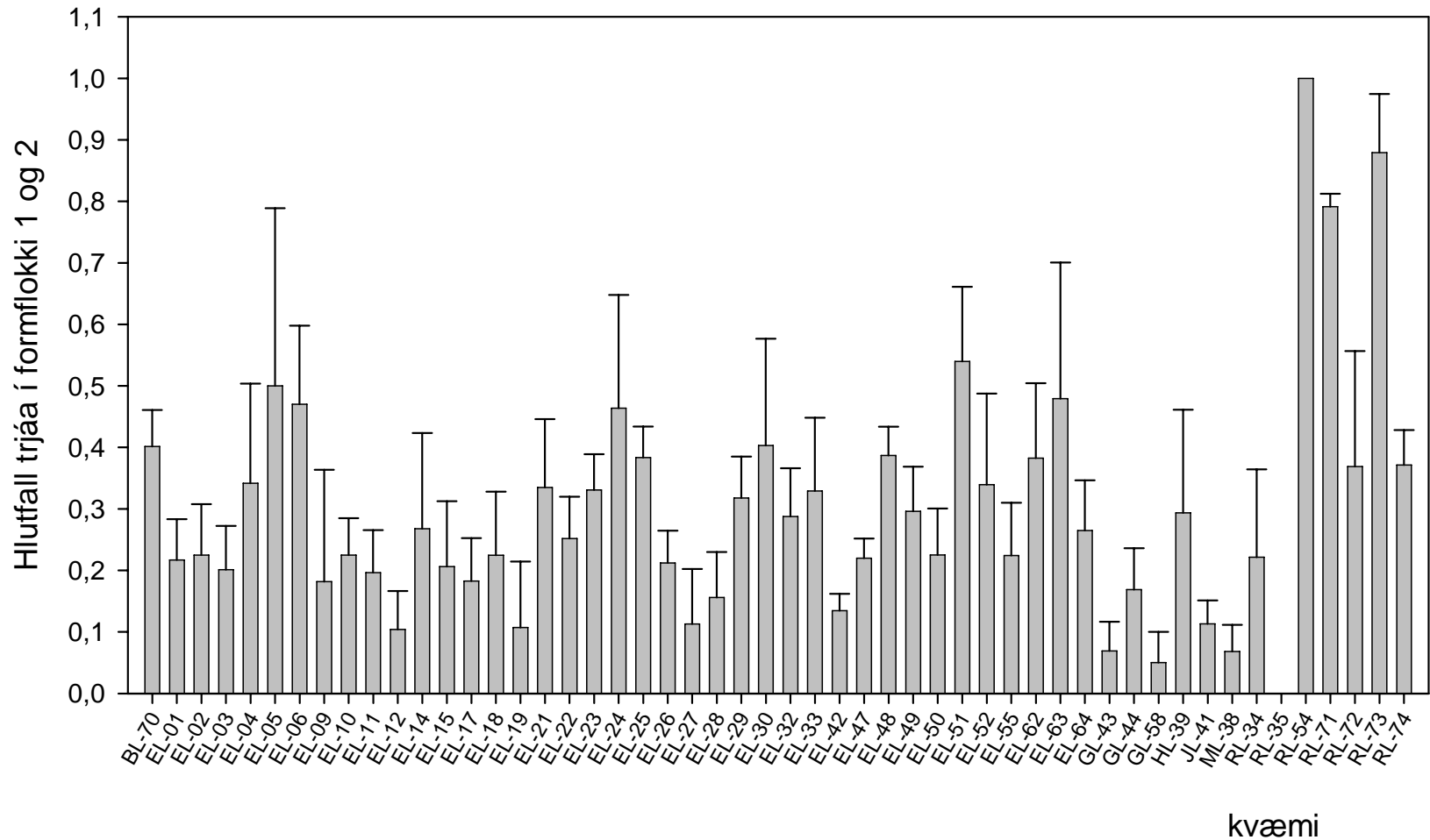


# Formsmat

- **Form:** mat á vaxtarlagi trjáa og er miðað við beinleika aðalstofns (bols) trésins þar sem:
- 1 - bolurinn alveg beinn;
- 2 - einn til þrjár hlykkir eða minniháttar gallar á aðalstofninum;
- 3 - fleiri en þrjár gallar en tréð samt upprétt;
- 4 - vex sem uppréttur, margtoppaður runni;
- 5 - skriðull runni með engan ákveðinn topp.

# Formgæði kvæma í Holtsdal 2003

Hlutfall trjáa af formgæðum 1 og 2 í Holtsdal 2003





Holtsdalur – margir einstaklingar eru nokkuð beinvaxnir, þótt aðrir séu með kunnuglegum hlykkjum







Í mörgum tilfellum eru kröftugustu týpurnar með mestu hlykkina.

Kvæmi af deilitegundinni *alpina* virðast hafa fleiri beinvaxna einstaklinga en hinar deilitegundirnar.



# Ályktanir og lokaorð

- Evrópulerki virðist geta hentað til ræktunar á veðursælum stöðum
- Það gæti hentað í skógrækt þar sem rússalerki reynist illa
- Vöxtur er góður, en formið mjög misjafnt
- Lifun í tilrauninni var víðast slæm
- Æskilegt væri að aðlaga bestu kvæmin með úrvali og kynbótum
- Ef veðurfar heldur áfram að hlýna er framtíð evrópulerkis björt á Íslandi



Takk fyrir!

