



# Íslenskur markaður með skógarafurðir

Auður I. Ottesen  
Þróstur Eysteinnsson



## **Innflutningur skógarafurða; viður og pappír nam 17,2 milljörðum króna árið 2008.**

- Innfluttur viður 78.000 tonn, verð 8,7 milljarðar
- Pappír og pappi 48.000 tonn, verð 8,5 milljarðar
- Samtals 126.000 tonn að andvirði 17,2 milljarða

Innlend viðarframleiðsla 790 tonn andvirði 0,08 milljarðar

Innlend framleiðsla skógarafurða er 0,6% af innflutningi í tonnum talið.

Innlend framleiðsla er 0,5% af innflutningi í krónum talið.

Við gætum framleitt mest af þessu innanlands ef við værum með almennilega skógarauðlind af greni, furu, lerki og ösp og þar með sparað a.m.k. 10-12 milljarða í gjaldeyri.



- Stór hluti af þeim skógarafurðum sem fluttar eru inn koma frá Rússlandi, ýmist beint eða eftir úrvinnslu í öðrum löndum. Til dæmis er pappír að mestu fluttur inn frá Finnlandi, Svíþjóð eða Noregi en hráefnið til framleiðslu á honum hefur að miklu leiti komið frá Rússlandi.
- Meðan við erum nánast algjörlega háð innfluttningi á viði erum við um leið háð verðsveiflum og duttlungum stjórnvalda erlendis sem og heimatilbúnum gjaldeyrisvandamálum.



- Framtíðarmarkmið skógræktar hér á landi er að anna innlendri eftirspurn eftir viðarafurðum. Markaður með íslenskar skógarafurðir einkennist nú fyrst og fremst af smæð sinni, sem helgast af ungum en vaxandi skógum hér á landi. Enginn gróðursettur skógur á Íslandi hefur enn náð þeim aldri að komið sé að lokafellingu.





- Regluleg grisjun hefur átt sér stað undanfarin ár í þjóðskógunum (skógum Skógræktar ríkisins) og hjá sumum skógræktarfélögum, sem samtals nemur þó aðeins fáum tugum hektara á ári.



- Tuttugu ár er frá fyrstu skipulögðu skógrækt með starfsemi Héraðsskóga. Hvergi er lokahögg hafið í landshlutaskógunum, en framboð á grisjunarvið eykst ár frá ári. Það efni sem fellur til í ár og á næstu árum hæfir fryst og fremst í massa- og kurlframleiðslu og virðist vera nægur markaður fyrir þá vöru.



- Lokafelling á sér eingöngu stað í birkiskógum og aðeins á tveimur stöðum á landinu í teljandi magni: í Hallormsstaðaskógi og í Fnjóskadal. Þar til nýlega var um að ræða svo kallaða skermfellingu, þar sem birkið var fellt eftir að búið var að stofna til næstu kynslóðar skógar með gróðursetningu á öðrum trjátegundum undir birkiskermi.





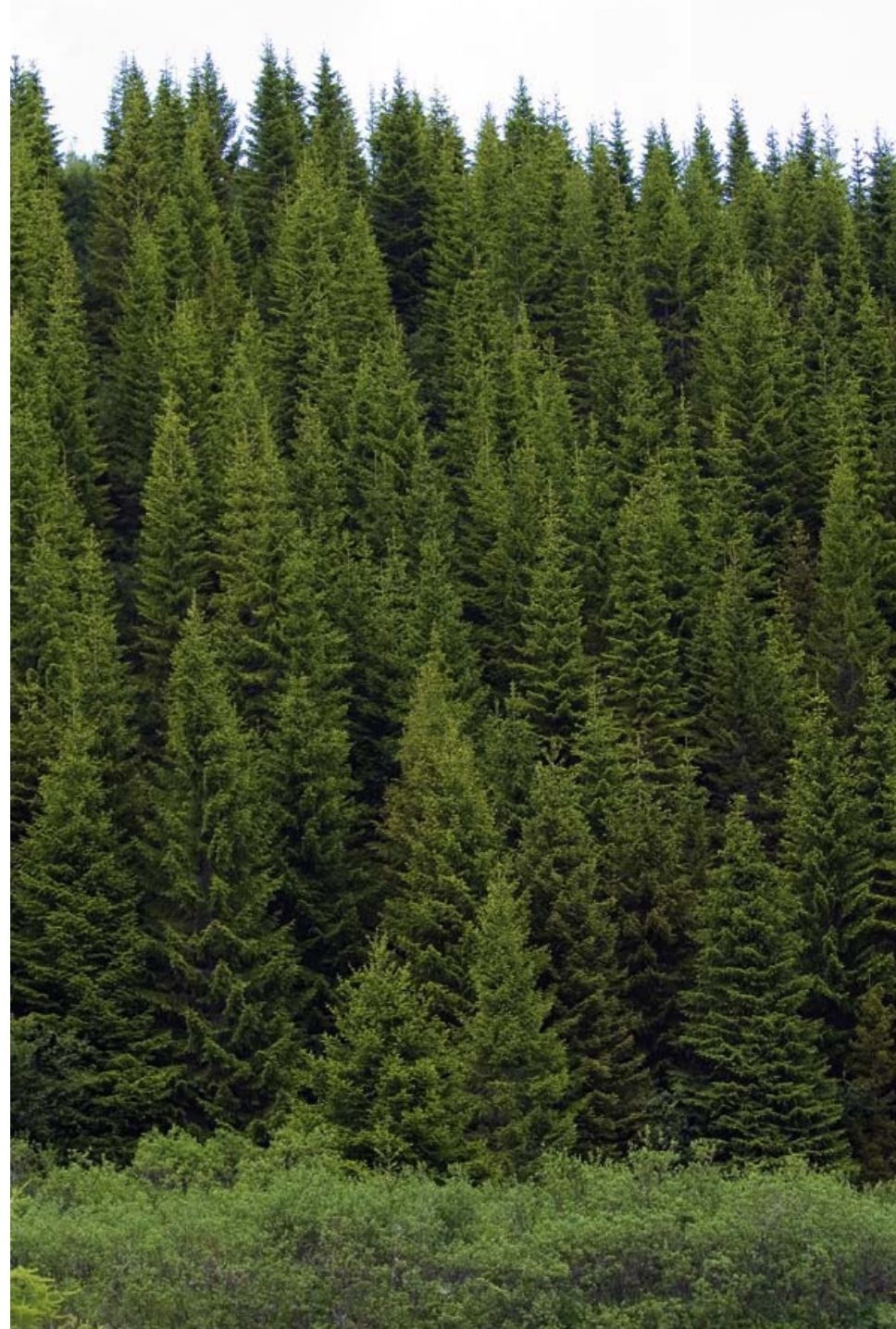
Til að standa undir nýrri arðbærri atvinnusköpun er brýnt að umfang skóganna aukist sem hraðast. Á Íslandi er til staðar það sem þarf til, áhugi landeigenda, landrými, hagstætt veðurfar, landgæði og þekking til að geta uppfyllt eigin þörf fyrir timbur.





Vöxtur og form sitkagrenis, rauðgrenis, hvítgrenis og blágrenis hér á landi eru með slíkum ágætum að ekki er vafi á að þessar tegundir eiga eftir að standa undir úrvinnsluiðnaði en er vart hagkvæmur fyrr en auðlindin er orðin allmikið stærri.

Vöxturinn er fyllilega sambærilegur við vöxt timburskóga á Norðurlöndum þar sem skógariðnaður er mikilvæg atvinnugrein og gefur góð fyrirheit.







- Til að skógariðnaður nái að gefa arð þarf ákveðið lágmarks umfang af hráefni til að standa undir úrvinnslu og flutningskostnaður þarf að vera í lágmarki.
- Hvergi í heiminum er fyrsta grisjun arðbær og er hún víða háð ríkisstyrk.
- Önnur grisjun gefur arð en hún á sér stað þegar trén hafa náð 30-50 ára aldri og trén um 8-10 m há. Framboð á íslensku timbri mun því smám saman aukast og viðarmagnið margfaldast á næstu árum.



Framboð á grisjunarviði eykst ár frá ári. Það efni sem fellur til nú og á næstu árum hæfir fyrst og fremst í framleiðslu á kurli og viðarspæni og er nægur markaður fyrir þá vöru.

Meðal þess sem unnið er úr grisjunarviði skógarins eru fiskihjallaspírur, spænir í undirburð fyrir húsdýr, kurl til að setja í beð og til reykinga á matvælum, eldiviður og ýmislegt í handverki. Þegar skógurinn verður eldri eykst hlutdeild verðmætari afurða eins og borðviðar.





- Grisjun í 40-60 ára gömlum lerkilundum í Hallormsstaðaskógi skila árlega nokkru magni af borðum og plönkum sem unnið er í girðingastaura, skjólgirðingar, sólpalla, klæðningar á hús, panil, parket og húsgögn. Biðlistar hafa myndast eftir lerkiborðum og plönkum og er varan seld háu verði.





- Alaskaösp hefur verið prófuð til ýmisa nota og gefist ágætlega en þar sem hún var ekki gróðursett í skógrækt að neinu marki fyrr en um og eftir 1990, þá eru nánast engir asparskógar hérlendis komnir á grisjunaraldur. Þeir munu þó verða tilbúnir á næstu áratugum.



- Sitkagreni hefur verið flett í litlum mæli en eftirspurnin eftir greniborðum hefur verið lítil enn sem komið er. Það efni hefur því einkum verið nýtt í tengslum við útivist í skógunum. Þ.e. við smíðar á borðum, bekkjum og skýlum



Salurinn í Kópavogi er að hluta til klæddur að innan með sitkagreni úr þjóðskóginum að Stálpastöðum í Skorradal og utan á húsinu eru flettir grenibolir. Hversu mikið er flett af greni fer eingöngu eftir pöntunum, sem eru yfirleitt litlar eða engar.





Skógrækt er hlekkur í matvælaframleiðslu hérlandis

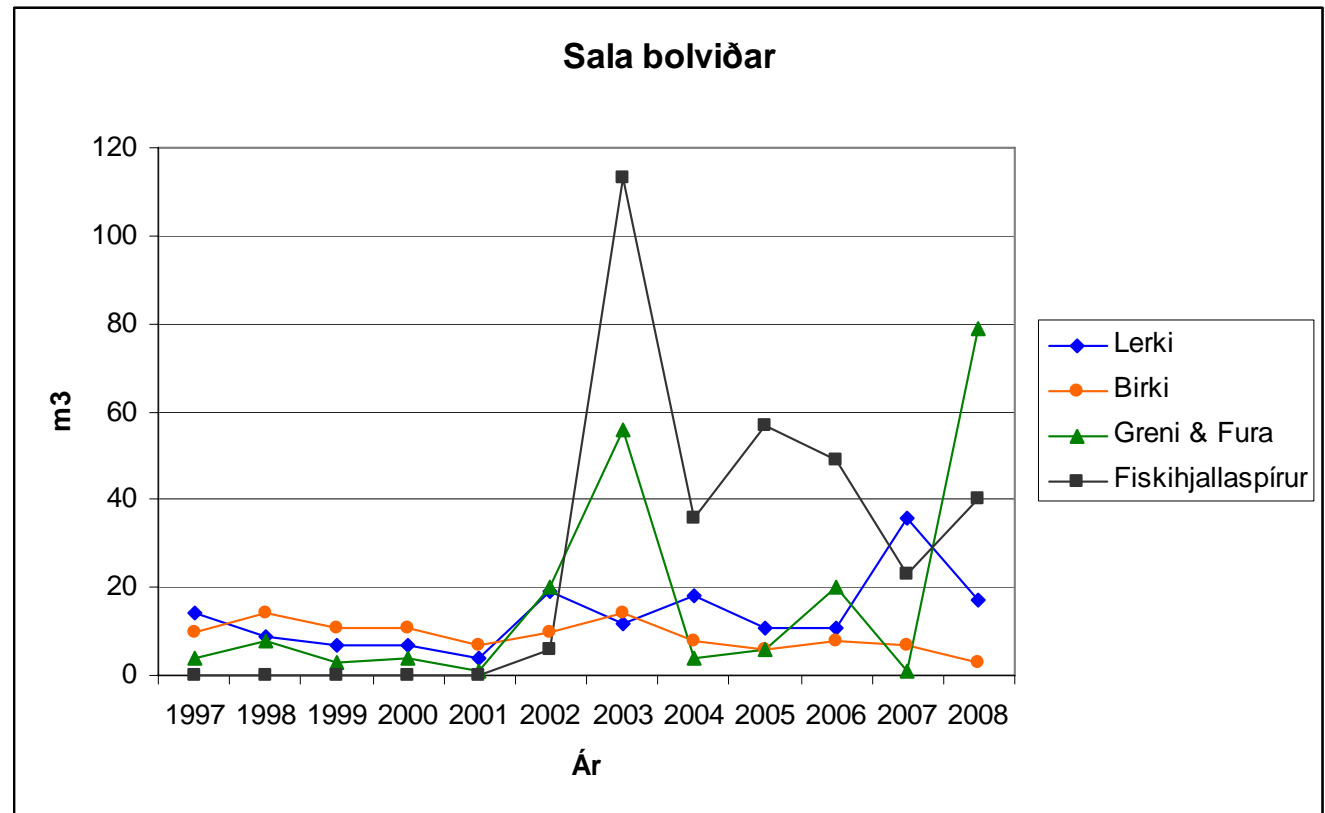
Mikið er flutt inn af hefilspónum sem notaðir eru sem undirlag undir hross, svín og kjúklinga. Mesta notkunin er í kjúklingaeldi, þar sem miklu máli skiptir að efnið sé fínlegt og hreint.

Innflutningur á þessu efni var 3.373 tonn árið 2007 en 2.050 tonn fyrstu 11 mánuði ársins 2008.

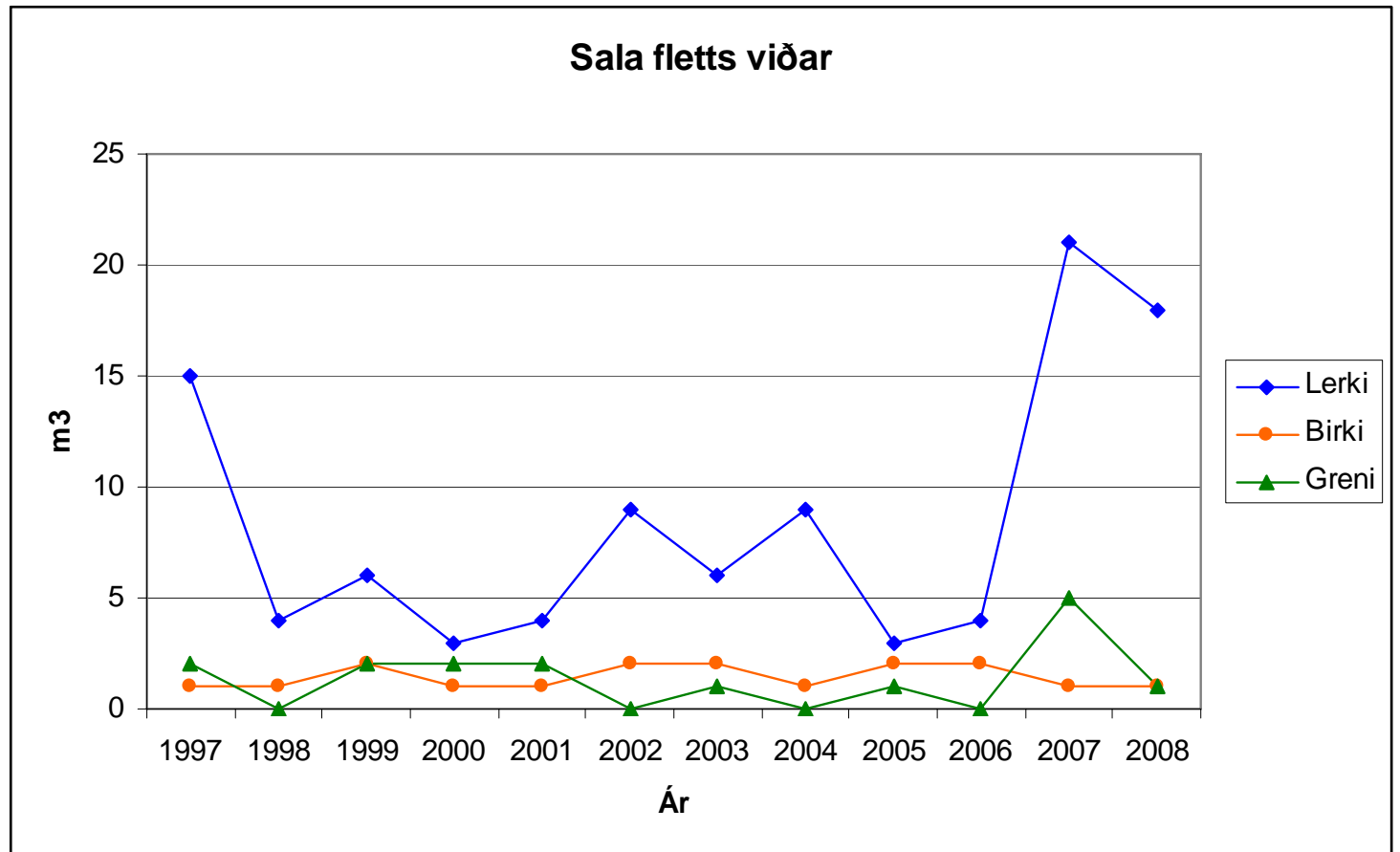




- Frá árinu 2000 hefur fyrirtækið Hestalist í Mosfellsbæ framleitt hefilspæni úr ösp fluttri inn frá Rússlandi þar til árið 2006, þegar umtalsverð hækkun varð á timburverði frá Rússlandi og flutningskostnaðurinn hækkaði einnig.
- Fyrirtækið hóf því innflutning á viði frá Danmörku, en síðan krónan féll í apríl 2008 hefur Hestalist eingöngu keypt innlendan grisjunarvið frá Skógrækt ríkisins og Skógræktarfélagi Íslands.
- Efniviðinn fær það nú eingöngu úr íslenskum skógum, Heiðmörk, Haukadal, Skorradal, Þjórsárdal og úr Brynjudal. Framleiðslugeta verksmiðjunnar er eitt hundrað rúmmetrar á viku og ársframleiðslan er um 5.000 rúmmetrar, og þar af fara 60% af framleiðslunni í kjúklingaeldi. Sá spæni þarf að vera fínn og án ryks og sótthreinsaður með þurrkun í heitum ofni.
- Skógrækt ríkisins mun leitast við að auka grisjun og sinna þessum markaði eftir bestu getu, en þörfin fyrir þessa einu afurð er þó meiri en skógarnir okkar geta annað til lengdar, svo takmörkuð er auðlindin.



- Um árabíl hefur verið grisjað og felldur bolviður úr íslensku þjóðskógunum, í skógum skógræktarfélaganna og hjá einkaaðilum. Árið 2008 voru afurðir úr íslenskum skógum um 3.000-4.000 rúmmetrar af viði en eftirspurnin er langt umfram þetta magn.
- Rauðgreni, sitkagreni og hvítgreni sem orðið er a.m.k. 10 m hátt en ekki mjög svert, er notað í fiskihjallaspírur og hefur sá markaður verið umtalsverður undanfarnin ár.
- Aukningin á sölu greni- og furubolviðar 2008 er vegna sölu til hefilsþónaframleiðslu .



Sala borða og planka er einnig mjög lítil og tiltölulega miklar sveiflur því ekki merkingarmiklar. Athygli vekur hversu stöðug salan á birkiborðum er og endurspeglar hún litla en stöðuga eftirspurn.

Sala lerkiborðviðar fer frekar eftir því hversu mikið flettanlegt efni fellur til við grisjun. Hámark hjá lerki 1997 er eftir síðustu stóru grisjun í Guttormslundi og aukningin síðustu tvö ár er eftir grisjun í tveimur stórum lundum sem gróðursettir voru um og uppúr 1950.



Sala á íslenskum fiskihjallaspírum var fyrst merkjanleg árið 2002 í kjölfar mikilla verðhækkana á samskonar spírum sem fram að því höfðu verið fluttar inn frá Noregi. Íslendingar eru orðnir sjálfbærir í fiskihjallaspírum, sem hljómar e.t.v. ekki merkilega en hafa ber í huga að fyrir 20 árum gátum við ekki sinnt þeim markaði af því að þá voru svo fá tré héraðs orðin nægilega há.





Sala á kurli jókst nokkuð stöðugt og náði hámarki árið 2006. Það ár keypti eitt sveitarfélag mikið magn af kurli vegna átaks í stígagerð. Minni kurlsala síðustu tvö ár (sérstaklega 2008) gæti stafað af því að viður sem annars hefði verið kurlaður var seldur sem bolviður eða arinviður í staðinn.

Sömu sögu er að segja um við úr fyrstu grisjunum gróðursettra skóga, mjög lítill hluti þess hentar sem smíðaviður. Fyrir utan girðingarstaura úr lerki fer hann því mest í kurl eða brenni. Við bilun (snemmgrisjun) á ungum lerkiskógum eru felldu trén yfirleitt skilin eftir í skóginum því það svarar ekki kostnaði að draga þau út.



- Járblendiverksmiðjan á Grundartanga notar 18.000 tonn af fersku viðarkurli á ári sem kolefnisgjafa í hluta vinnslunnar. Verksmiðjan flytur inn meginhluta orkugjafans en hluti hans er endurnýtt timbur frá Sorpu. Innfluttur bolviður er árlega um 9000 rúmmetrar en íslensk framleiðsla er aðeins brot af þörfinni.
- Kannað hefur verið hvort kurl úr grisjunarvið úr skógum á Suður- og Vesturlandi myndi henta sem kolefnisgjafi í brennsluofna járnblendiverksmiðjunnar. Þarna er möguleiki á að selja árlega um 10.000 tonn af fersku viðarkurli.

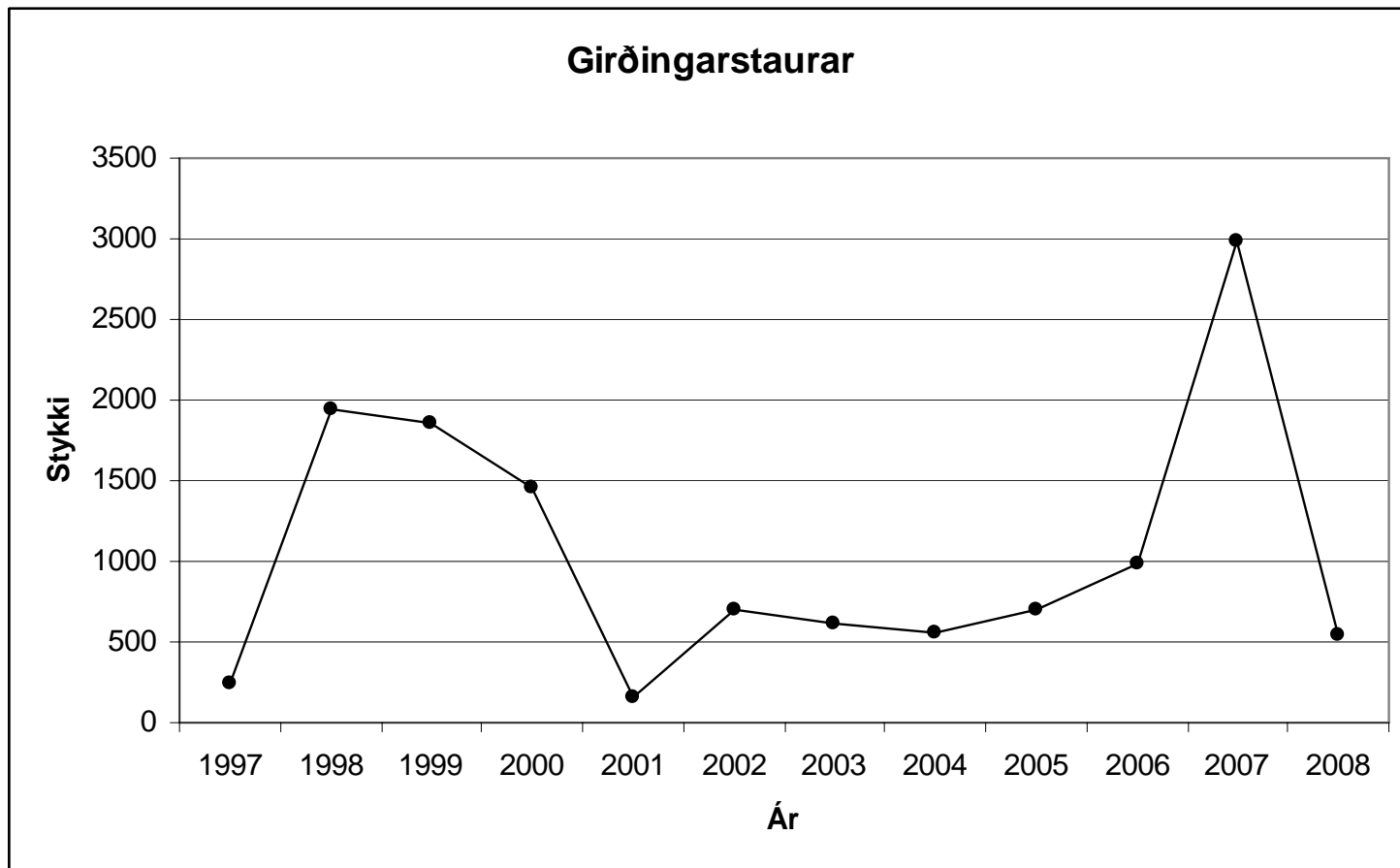


## Tæknivædd kurlkyndistöð á Hallormsstað

Á Hallormsstað hefur hlutafélagið Skógarorka ehf unnið að tilraunaverkefni með kyndistöð með fjárstuðningi frá ríkinu. Hráefnið kemur úr Hallormsstaðarskógi og nálægum bændaskógum er það brennt í kyndistöð þar sem vatn er hitað til kyndingar á Hallormsstaðarskóla, hússtjórnarskólanum, sundlauginni og íþróttahúsinu.

Þörf kyndistöðvarinnar er talin verða árlega um 600 rúmmetra af timbri eða sem svarar 1.400 rúmmetra af viðarkurli. Slíkar kyndistöðvar gætu skapað markað fyrir timburafurðir skógarbænda.



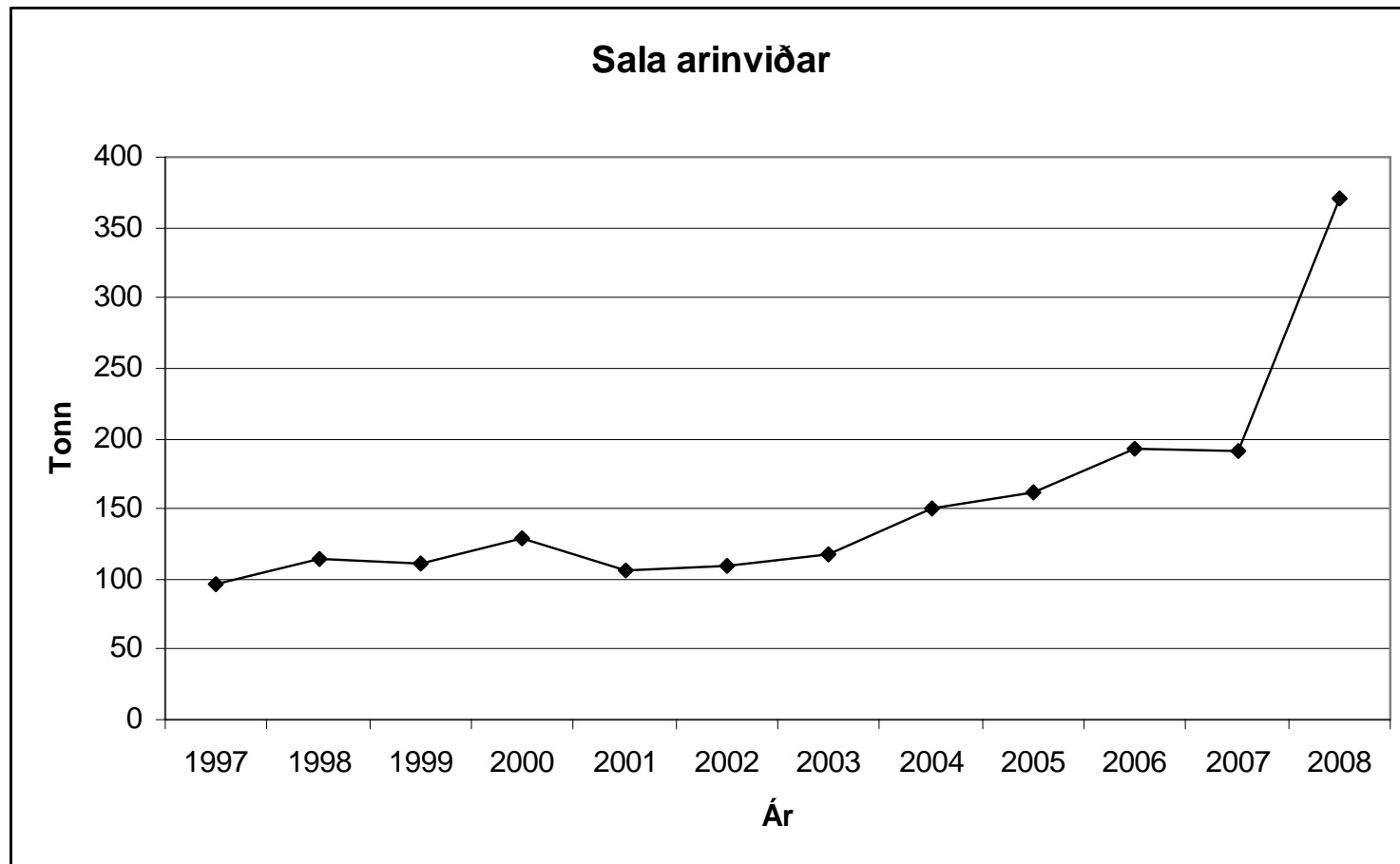


Girðingarstaurar frá Skógrækt ríkisins eru einkum unnir úr lerki. Sala þeirra er mjög sveiflukennd, enda markaðshlutdeild þeirra lítil samanborið við innflutta staura og innlenda staura úr rekaviði og plasti.

Salan fer eingöngu eftir því hvort einhverjum dettur í hug að nota íslenska lerkistaura frekar en eitthvað annað.



- Sala arinviðar hefur aukist stöðugt undanfarin ár, sérstaklega þó síðan 2003. Aukningin endurspeglar aukna eftirspurn vegna fjölgunar sumarhúsa og breyttra matarvenja.
- Birki fer langmest í framleiðslu á arinviði og síðari ár hefur hann einnig verið unnin úr furu og lerki. Arinviður er seldur í handhægum neytendapakningum og einnig fer stór hluti framleiðslunnar á pizzastaði sem eldbaka pizzur.
- Birkikurl er einnig selt til reykingar fyrir birkireykt hangikjöti og viðarkol úr birki eru seld gullsmiðum sem nota þau við sína iðju.
- Handverksmenn hafa lengi unnið úr birki og lerki auk þess að nýta sér reynivið, hlyn, gullregn og fleiri tegundir sem falla til í görðum.
- Annað sem framleitt er eru plattar úr bolviði til föndurgerðar, viðarkyndlar úr lerki og fánastangir úr greni



Stórauðin sala 2008 stafar af aukinni framleiðslu með tilkomu arinviðarvinnslu úr furu og lerki. Öll aukningin seldist og er líklegt að þar hafi innlend framleiðsla komið í staðinn fyrir innfluttan arinvið/eldivið.



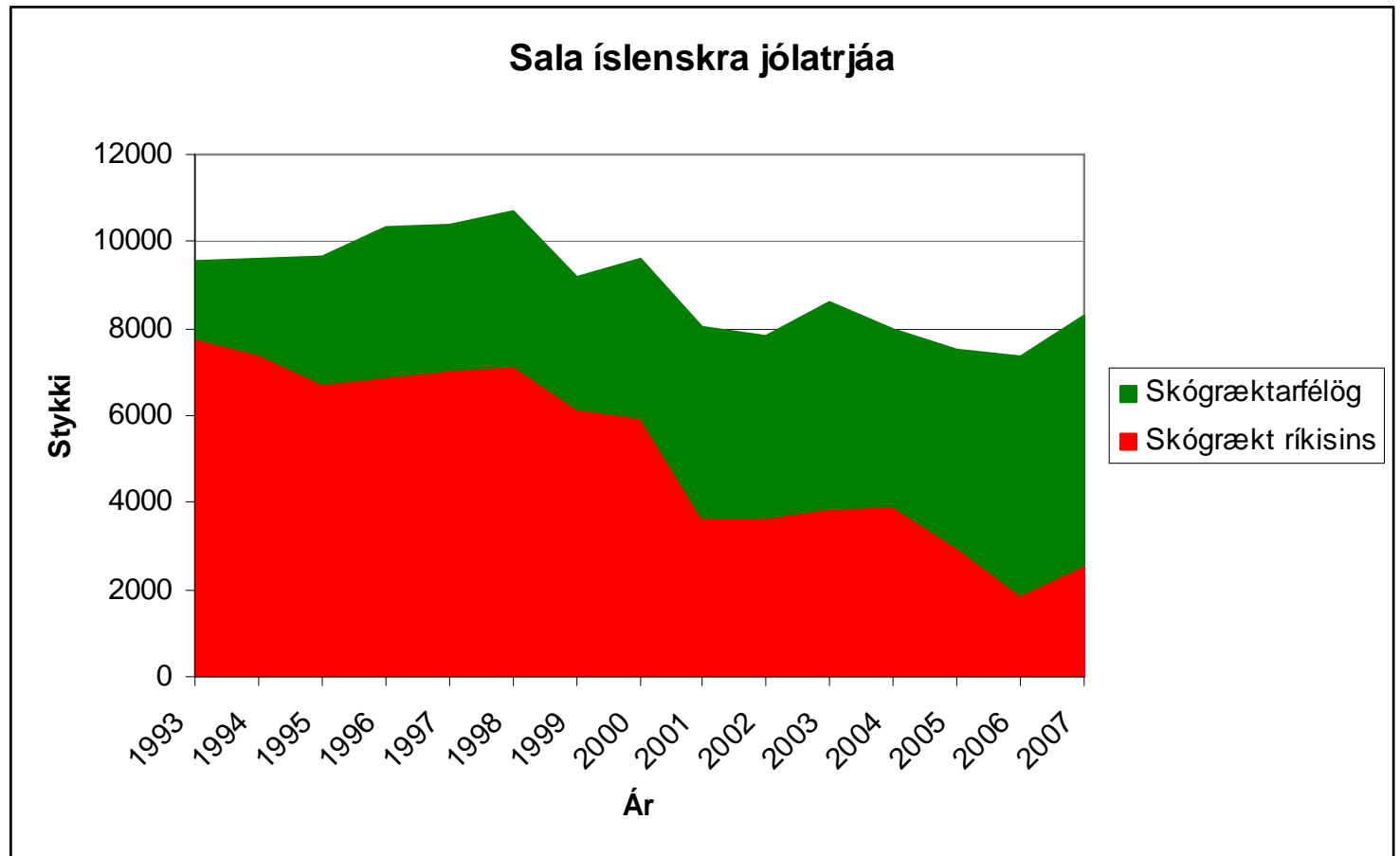


6 tegundir eru seldar sem jólatré, stafafura, rauðgreni, blágreni, sitkagreni, fjallapínur og síberíupínur.

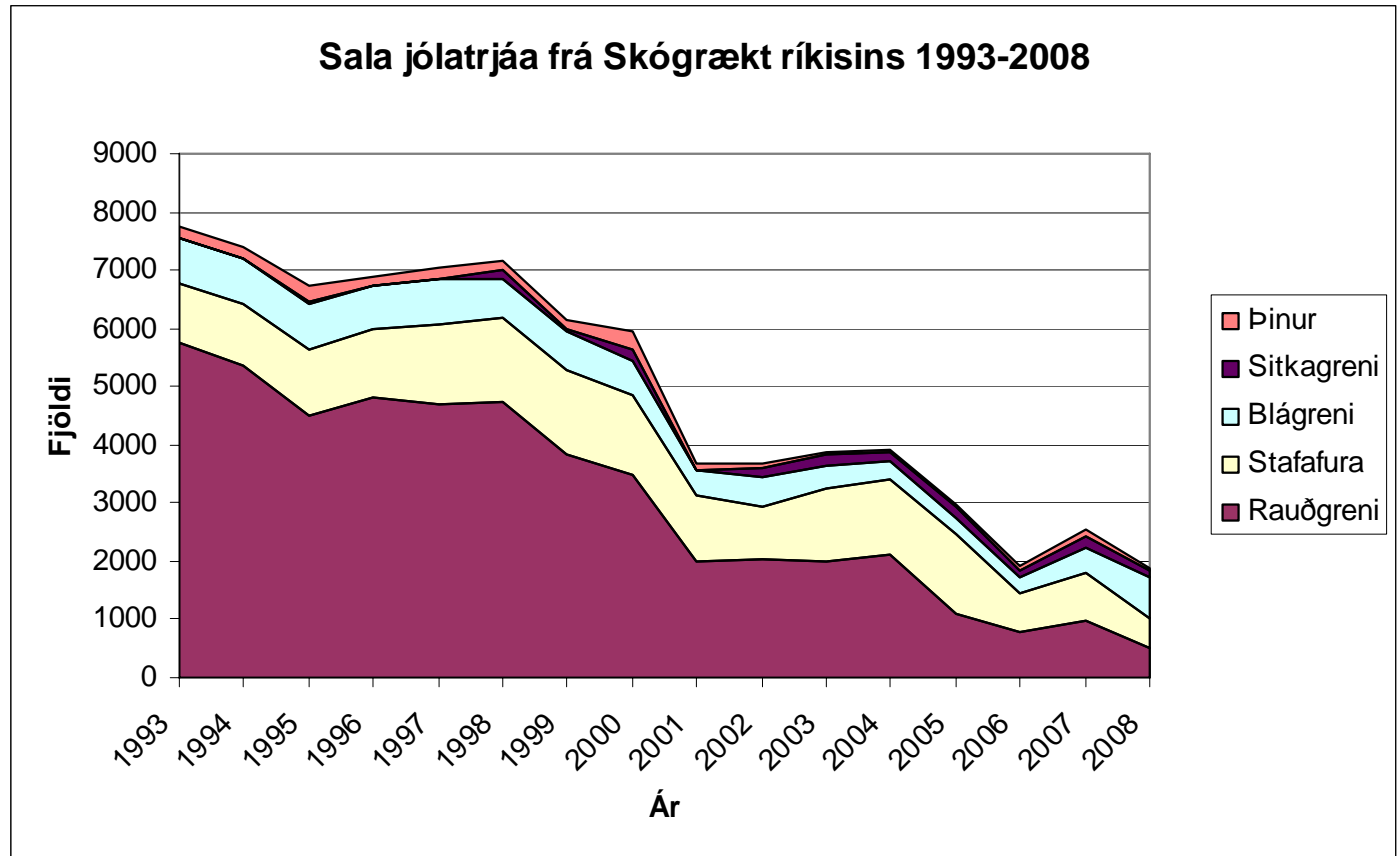


Hlutur innlendrar framleiðslu í sölu jólatrjáa gæti aukist til mikilla muna en flutt er inn 20.000 tré árlega. Tré sem komu í sölu frá Skógrækt ríkisins, skógræktarfélögum og skógarbændum voru 8.275 árið 2008.

Skógarbændur eru að byrja að selja jólatré og vænta má að hlutur þeirra á þessum markaði aukist á komandi árum.



Jólatrjáasala Skógræktar ríkisins hefur dregist saman á undanförunum 15 árum. Skýrist það fyrst og fremst af minni sölu rauðgrenis. Aukin jólatrjáasala af hálfu skógræktarféлага hefur að hluta komið í staðinn en hefur þó ekki nægt til að viðhalda hlutfalli innlendrar framleiðslu samanborið við innflutning. Þrátt fyrir minnkandi fjölda trjáa hafa tekjur Skógræktar ríkisins af jólatrjáasölu ekki dregist saman að sama skapi því aukin áhersla hefur verið á sölu stórra trjáa (torgtrjáa).



Minni jólatrjáasala hjá Skógrækt ríkisins frá 2001 er bein afleiðing af minni gróður-setningu til jólatrjáa eftir 1990.

Stafafura hefur tekið við af rauðgreni sem mest selda innlenda jólatréð og er helsta von okkar í samkeppni við hinn innflutta norðmannspin, þar sem hún stendur honum fullkomlega jafnfætis hvað varðar barrheldni. Með markaðskynningugæti blágreni orðið vinsælt tré en æ fleiri kjósa sér é.það sem jólatré.





- Sitkagreni er einkum selt sem torgtré og eru þau frá 3-14 metra há. Það kemur mörgum á óvart að flest torgjólátré á Íslandi eru innlend og þau hæstu eru nú töluvert hærri en þau innfluttu. Hinar tegundirnar eru mest seldar sem stofutré og eru þau 0,70-2,5 m há.
- Innflutningur á jólatrjám hefur þá hættu í för með sér að með trjám berist skordýr og sveppir sem valdið geta skaða í íslenskri skógrækt. Sitkalúsin barst til að mynda með jólatrjám til landsins.



## Hugleiðing um arð af útvistarsvæðum

- Gjaldið fyrir að fara í Fjölskyldugarðinn og Húsdýragarðinn í Reykjavík er kr 450.-.
- Að meðaltali eru farnar 14 skógarferðir á ári. Íslendingar eru um 300.000 manns og eru skógarferðirnar um 4.200.000.
- Ef tekið er kr 450 gjald fyrir aðgengi að skóginum þá gera það kr 1.890 milljónir. Er ekki þess virði að gera skógana það aðlaðandi að menn reiði fram 450 kr með bros á vör. ☺



Auður og Þróstur þakka fyrri sig

- Hugmyndaflugið eitt takmarkar hvað hægt er að vinna úr afurðum úr íslenskum skógum og eftirspurnin allra síðustu ár er langt umfram framboð.
- Af hverju er ekki selt meira af afskornum greinum af lauf og sígrænum greinum en gert er?
- Af hverju ræktum við ekki meira af berjarunnum og framleiðum okkar sultu sjálf?