

# Hönnun skógarlandslags og útivist

Fagráðstefna skógræktar 16.-17.  
apríl 2009



AUÐUR SVEINSDÓTTIR, landslagsarkitekt FÍLA


# LEIKTJÖLD OG LOFTBÓLUR

Eru leiktjöldin í lífi Íslendinga loftbólur fengnar að láni erlendis frá?

Búðu til loftbólur, láttu hana springa og komdu leifunum fyrir í holu.....

á horni

Skólavörðustígs og Bankastrætis

Umhverfisskipulag Landbúnaðarháskóla Íslands 



# Samfélagið breytist sífellt atferli okkar og hegðan breytist líka

- Hver erum við ?
- Hvar erum við?
- Hvað viljum við?
- Hvað gerum við
- Hvað getum við?



# LÍFSTÍLL – MENNING – SAMFÉLAG





Breytt lífsgæði





# HVANNEYRI



1940



2006





Nýsköpun framleiðslu – skólun nemenda

1920-1930



2006

Vekja til umhugsunar !!!

Frumkvæði - Ferliverkefni



Jón Stefánsson 1929

Sumarnótt - lómar við Þjórsá



Daníel Magnússon 2008

# I HATE NATURE / 'ALUMINATI'

Listasafn Reykjavíkur  
Reykjavik Art Museum

Kjarvalsstaðir  
18. maí – 20. júní 2008

Martha Schwarz



## Landslag.....enn og aftur !

- Hugtakið landslag hefur tekið miklum breytingum á tiltölulega stuttum tíma:
    - borgarlandslag
    - skógarlandslag
  - .....svo ekki sé minnst á:
    - „...að landslagið í fjármálageiranum er gjörbreytt“
    - „...hannaðu þitt eigið skrifstofulandslag“
- o.s.frv.



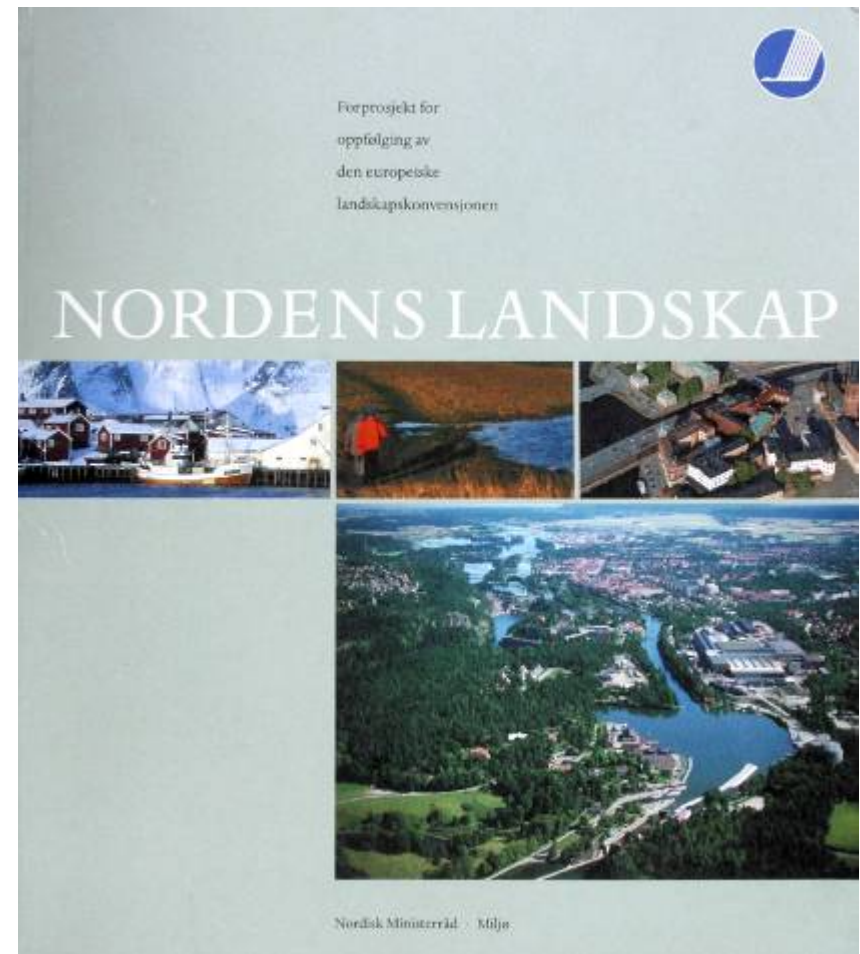
# ...kallar á nýja nálgun,

- „ný” fræði verða til
- ný vinnubrögð
  - rannsóknir –
  - þverfagleg vinna



# Evrópski landslagssáttmálinn verður til

(Council of Europe, 2001. Florence, 20.oct.2000)



AUÐUR SVEINSDÓTTIR, landslagsarkitekt FÍLA



# HVAÐ ER ELC ?



EUROPEAN LANDSCAPE CONVENTION  
CONVENTION EUROPÉENNE DU PAYSAGE

“Landscape” means an area, as perceived by people, whose character is the result of the action and interaction of natural and / or human factors”

„Landslag merkir svæði sem fólk sér /skynjar og fengið hefur ásýnd og einkenni vegna samspils náttúrulegra og / eða mannglegra þátta” (ELC; Firenze 20.oct. 2000).



AUÐUR SVEINSDÓTTIR, landslagsarkitekt FÍLA



- Samkvæmt samningnum er vægi landslagsins aukið og það dregið fram sem verðmæti og skilyrði fyrir vellíðan og lífsgæði
- en einnig sem svigrúm fyrir atvinnusköpun og þróun. (Council of Europe, 2001. Florence, 20.oct.2000)



# Meginmarkmið:

Gera allt landslag sýnilegt

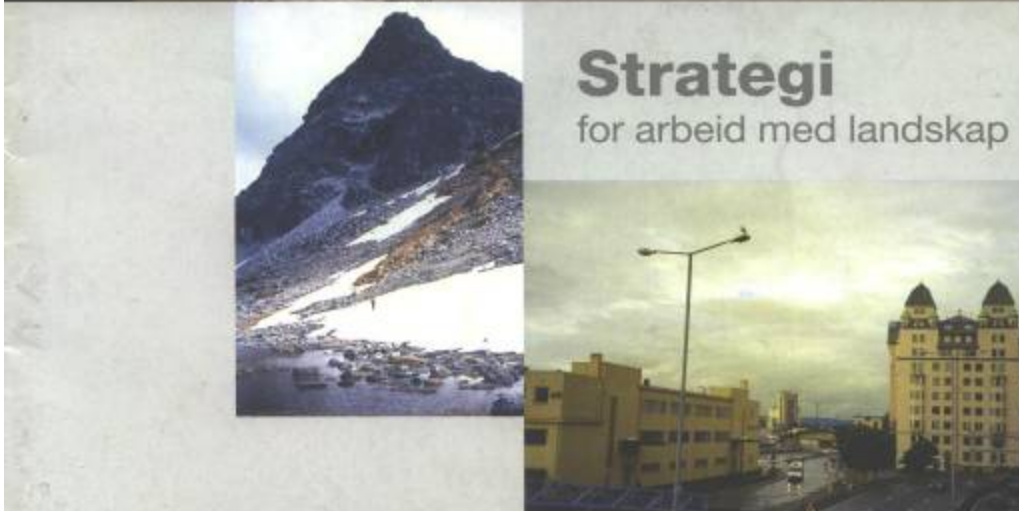
- » Verndun
- » Umhirða
- » Stjórnun
- » Skipulag



Evrópski landslagssáttmálinn –

Ísland hefur enn ekki séð sér fært  
að undirrita hann og nýta ákvæði  
hans ?





# Noregur

- Samvinnuverkefni:
  - Direktoratet for naturforvaltning
  - Riksantikvaren

# Skovrejsning - og hvad så med landskabet ?

## Erfaringer og metoder



# Erfaringer fra regional planlægning for skovrejsning – Roskilde Amt



**Mål og midler:**

**Dobbelt så meget skov –  
*men rigtigt placeret i  
landskabet!***

**Helhedsorienteret  
planlægning - *baseret på  
landskabsanalyse***

**Borgerinddragelse i  
planprocessen**



# Erfaringer fra regional planlægning for skovrejsning – Roskilde Amt

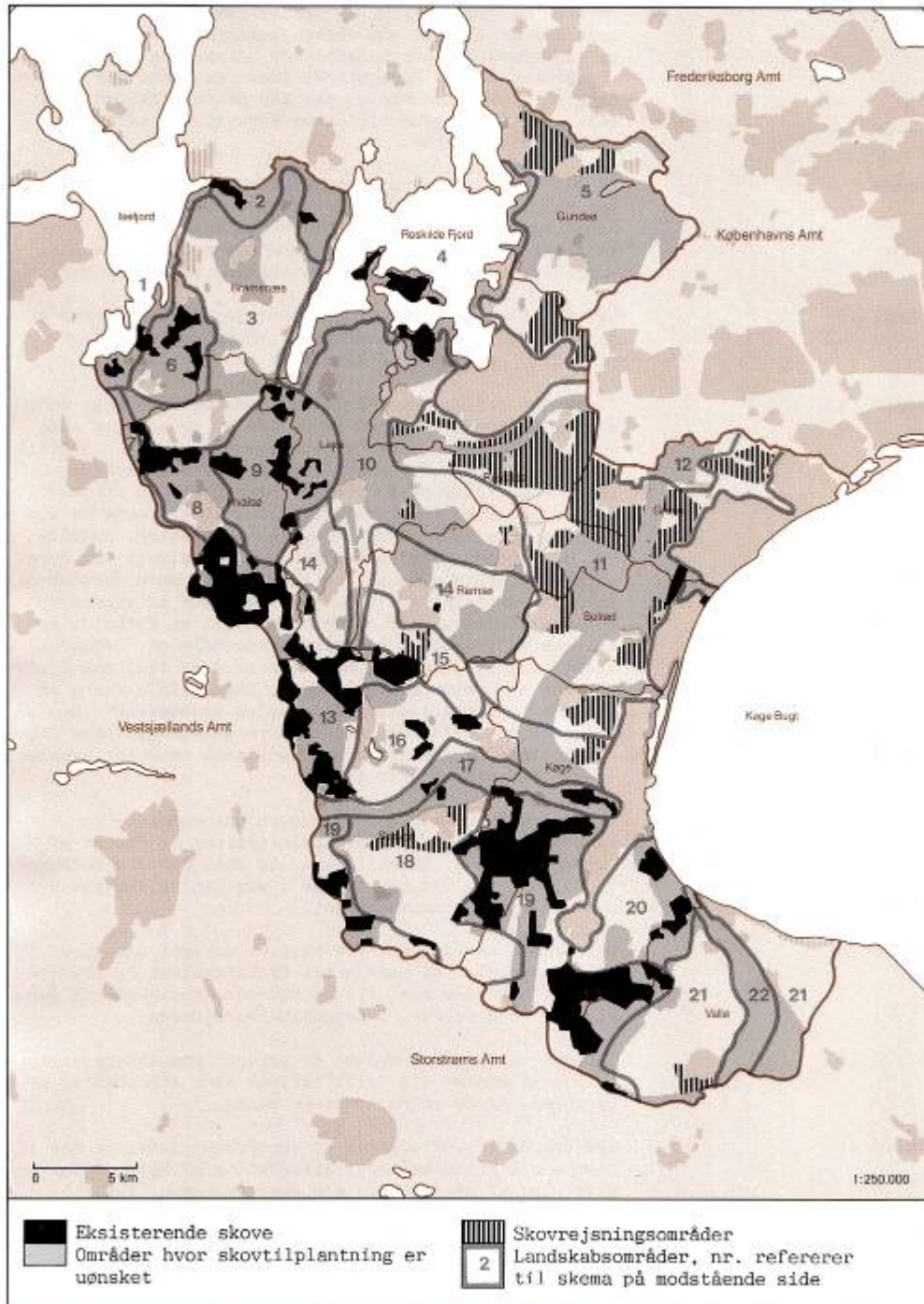
## Danmörk:

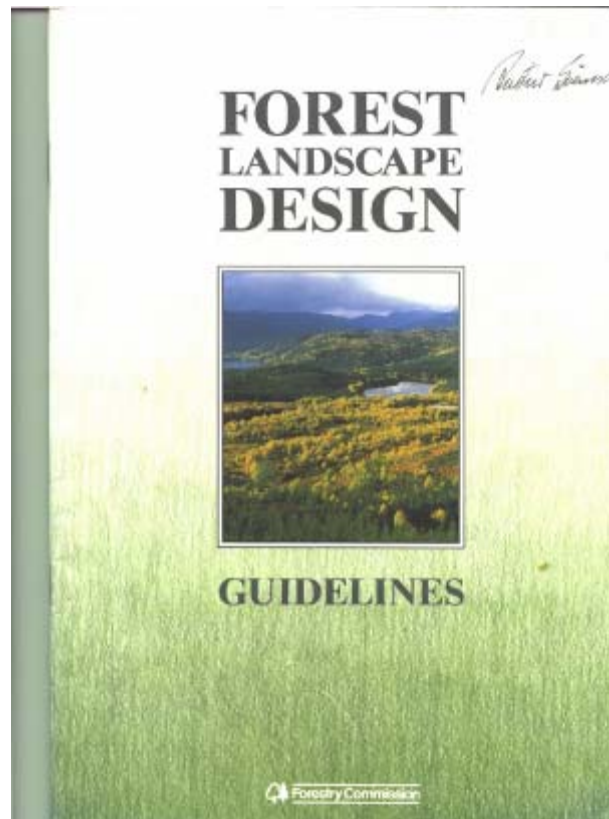
+ svæði

- svæði

+/- svæði

“Landskabskaraktermetoden”





# Skotland

Úr Bs verkefni Hrafnkels Proppé; „Aðlögun skóga að íslensku landslagi”

## 2. Staðfæring skoskra leiðbeininga um landslagshönnun

Þessi kafli er alfarið staðfæring á Forest landscape design guidelines. Sumt myndefni er ekki fengið úr þessari frumheimild og kemur það fram í myndaskrá Að öðru leyti er ekki vitnað til heimilda. Leyfi fékkst hjá útgefandi og gildir það til mars 2013.

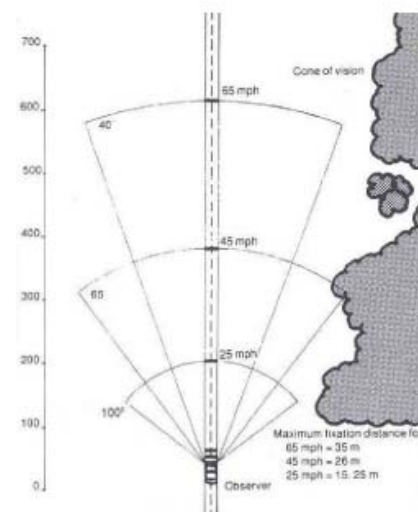
### 2.1. Lögmál landslagshönnunar

Við hönnun skóga þarf að hafa sex meginþætti að leiðarljósi. Þessir þættir eru form, hlutföll, fjölbreytileiki, sjónræn áhrif, aðlögun og “hinn sanni andi staðarins”.

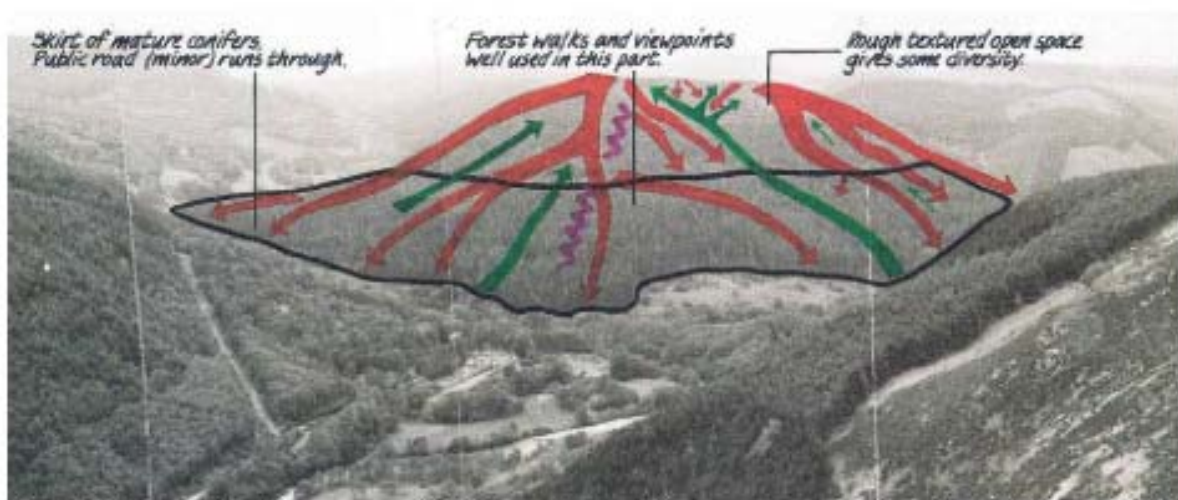




**Mynd 53** Skógur í Coed Y Brenin í Wales. Unnið hefur verið að áætlun um fellingar og nýgróðursetningar í því augnamiði að bæta sjónrænan þátt skógarins.



**Mynd 59** Sjónarhorn vegfarenda á bil er breytilegt eftir hraðanum. Sé ekið á um 100 km/klst er það 40°, 65° ef hraðinn er 70 km/klst og 100° sé ekið á 40 km/klst. Eftir því sem sjónarhornið þrængist sést lengra fram á veginn. Í dæminu hér að ofan er vegalengdin á stikunni í metrum.



-  Form sem draga skógin upp.
-  Form sem draga skóginn niður.
-  Beinar línur og skil

**Mynd 54** Mat á sjónrænum áhrifum. Avarar línur eru mest ráðandi en þó eru einnig íhvolf form sem leiða augað upp eftir hliðinni. Þegar kemur að fellingu verður að skilja næsta hluta skógarins eftir til að fá skjól frá vindum sem blása upp eftir dalbotninum.



# Laufráttarbláðið

FRÉTTABLAÐ SKÓGRÆKTARFÉLAGS ÍSLANDS

18. árg. 2009 1. tbl.

**Milljarði trjáa plantað í Skotlandi?**

**Fulltrúafundur skógræktarfélaganna á Austurlandi**

**Frystar skógarplöntur bæta árangur skógræktarstarfsins**

**Hleðslunámskeið**

## Milljarði trjáa plantað í Skotlandi?

Planta þarf einum milljarði trjáa til að ná markmiði skógræktar í Skotlandi, sem er að 25% landsins verði þakið skógi árið 2050, en til að ná því þarf að nær tvöfalda núverandi gróðursetningu, upp í rúmlega 10.000 hektara á ári. Til samanburðar má geta þess að í lögum um landslutabundin skógræktarverkefni hér á landi er miðað við að stefna að því að 5% láglendis (undir 400 m) verði þakið skógi.

Skógareyðing í Skotlandi var

skógarþekju í um 17% í dag, sem er þó innan við fjórðungur upprunalegrar skógarþekju Skotlands. Hægt hefur á endurheimt skóga í Skotlandi undanfarna tvo áratugi og kynnti því skoski umhverfisráðherrann, Michael Russel, fyrir skemmstu áætlun skosku stjórnarinnar um úþpenslu skóglendis.

Innan skógargeirans eru um 13 þúsund störf í dag, auk um 18 þúsund starfa í ferðaþjónustu og útivist tengdri skóglendi. Vonir standa til að

ekki óumdeild og má þar sérstaklega telja til hugmyndir um leigu 25% skóglendis Forestry Commission Scotland (Skoska skógræktarnefndin) til einkaaðila, til allt að 75 ára, en ýmis skógræktar- og umhverfissamtök, sem og stjórnarandstæðingar, hafa mótmælt þeirri fyrirætlun harðlega. Einnig skiptir miklu máli hvar nákvæmlega þessi aukning í flatarmáli skóglendis eigi að koma til, en samkvæmt áætluninni er sjónum sérstaklega beint að hinum dreifðari