

Landsáætlun í skógrækt

2022-2032

Þróstur Eysteinnsson

Nefnd

- Þröstur Eysteinnsson, formaður
- Bjarni Diðrik Sigurðsson
- Jón Ásgeir Jónsson
- Marianna Jóhannsdóttir
- Salvör Jónsdóttir
- Tómas Grétar Gunnarsson
- Þórdís Lóa Þórhallsdóttir
- Ritarar: Hrefna Jóhannesdóttir og Hreinn Óskarsson



Þrefalt samráð

- Lýsing á verklagi auglýst og kallað eftir umsögnum.
- Viðtöl við hagsmunaaðila (21 aðili)
 - Drög urðu til
- Drög að áætlun auglýst og kallað eftir umsögnum
 - Farið yfir umsagnir og lokadrög urðu til
- Staða núna – í matvælaráðuneytinu

Framtíðarsýn



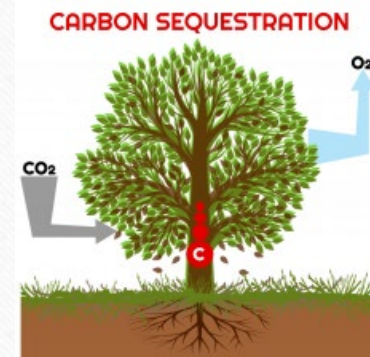
- Aukin útbreiðsla og vöxtur skóga verður meðal lykilatriða í að Ísland nái kolefnishlutleysi árið 2040. Í framhaldinu verða skógar snar þáttur í að Ísland bindi meira kolefni en það losar. Þetta þarf að gerast á þann hátt að það styðji áframhaldandi uppbyggingu og þróun annarra gæða skóga, svo sem skógartengda atvinnuþróun, hina ýmsu umhverfisþjónustu skóga og samfélagsleg hlutverk þeirra, og án þess að ganga á önnur umhverfisleg, samfélagsleg og hagræn gæði. Sjálfbærni er og verður leiðarljós skógræktar.

Meginmarkmið 1

- Skógrækt stuðli að sjálfbærri þróun samfélagsins.
 - Ákvarðanir um áherslur í skógrækt taki mið af sjálfbærri þróun samfélagsins og skilgreiningunni á sjálfbærri skógrækt.



Meginmarkmið 2



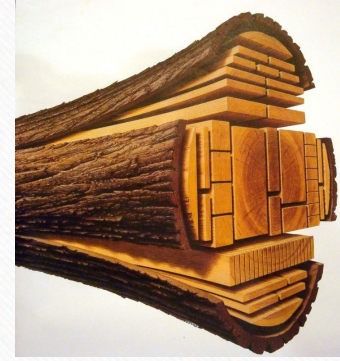
- Skógar og skógrækt verði lykilþættir í því að Ísland nái kolefnishlutleysi árið 2040 og bindi eftir það meira kolefni en það losar. Skógar verði jafnframt aðlagaðir loftslagsbreytingum.
 - Grunnur verði lagður að árlegri bindingu 500.000 tonna CO₂-ígilda fyrir árið 2040, umfram það sem var árið 2020.
 - Stofna til skógar á um 60.000 ha lands (0,6% landsins) á næstu 20 árum, eða á um 3.000 ha árlega.
 - Rækta skóg á stórum svæðum rofins og rýrs lands. Byggist á miklu landi frekar en mikilli kolefnisbindingu a flatarmálseiningu. Mest notað fjær byggð og í meiri hæð yfir sjávarmáli.
 - Rækta hraðvaxta, stórvaxna og gjöfula skóga. Byggist á mikilli kolefnisbindingu á flatarmálseiningu lands frekar en miklu landi. Mest notað við góð skógræktarskilyrði í byggð.



Meginmarkmið 2 (framhald)

- Auka aðkomu fyrirtækja, félagasamtaka, stofnana og einstaklinga að fjármögnun og framkvæmd skógræktar til kolefnisbindingar.
- Til verði markaður með kolefniseiningar skógræktar.
- **Aðlögun:**
 - Skógar verði aðlagðir verðandi loftslagsbreytingum. Þeir verði heilbrigðir og hafi aðlögunarhæfni og þanþol til að mæta áföllum.
 - Stunda val og kynbætur á helstu trjátegundum í íslenskri skógrækt, prófa nýjar tegundir og kvæmi og halda uppi öflugum rannsóknum á aðlögun þeirra.
 - Aðlaga meðferð skóga að breyttu loftslagi, einkum með aðgerðum við grisjun, umhirðu og endurnýjun skóga.

Meginmarkmið 3



- Skógrækt og skógarnytjar stuðli að atvinnu, nýsköpun og eflingu byggðar með sjálfbærni að leiðarljósi.
- Skógrækt á einkajörðum verði aukin, með eflingu núverandi hvata og með nýjum hvötum.
- Skógrækt á landi í almanna- og félagslegri eigu, þ.e. í þjóðskógunum, á landgræðslusvæðum, svæðum skógræktarfélaganna og sveitarfélaganna, verði til fjölbreyttra nytja, þ.m.t. viðarnytja.
- Úrvinnsla og sala innlendra skógarafurða aukist.
 - Grisja og hirða vel um skóga og vernda þá gegn sköðum á borð við skógarelda og stormfall svo þeir skili hvað mestum verðmætum.
 - Koma á stöðugu framboði af innlendu timbri og öðrum skógarafurðum með því að auka skilvirkni á öllum stigum virðiskeðjunnar,
 - Auka stærð markaðarins með því að hvetja til aukinnar notkunar innlendra skógarafurða.
 - Stuðla að nýsköpun í skógrækt og skógarnytjum með rannsóknum, fræðslu, kynningu og stuðningi við frumkvöðla.
 - Færa úrvinnslu í auknum mæli yfir til einkaaðila þannig að markaðir eflist í leiðinni.



Meginmarkmið 4

- Skógrækt og skógvernd stuðli að bættum umhverfisgæðum á borð við jarðvegsvernd, endurheimt vistkerfa og eflingu líffjölbreytni.
- Vernda og efla skóga og skógarleifar sem fyrir eru í þágu líffjölbreytni og viðhalds kolefnisforða.
- Efla náttúrulega útbreiðslu skóga, einkum á rofnu og rýru landi.
- Lausaganga sauðfjár verði stöðvuð, fyrst staðbundið og með tímanum á landinu öllu.
- Rækta skóg með nýstárlegum aðferðum og aukaaðgerðum á borð við að flytja aðrar plöntur eða jarðvegslífverur á ný skógræktarsvæði.
- Skógar stuðli að aukinni líffjölbreytni og góðri stöðu annarra umhverfispátta.

Meginmarkmið 4 (framhald)



- Ræktaðir verða fjölbreyttir skógar m.t.t. tegundasamsetningar og aldursdreifingar trjáa.
- Grisjun og endurnýjun skóga taki mið af líffjölbreytni, heilbrigði skóga, jarðvegsvernd, landslagi og öðrum umhverfislegum sjálfbærniþáttum, auk hinna hagrænu og samfélagslegu
- Tillit verði tekið til verndar umhverfispáttanna við val á landi til skógræktar, t.d. fuglastofna, fágæts gróðurs, sérstaks landslags, fornleifa og útsýnis, m.a. með mótun nýrra gæðaviðmiða á grundvelli sjálfbærni.
- Rannsóknir verða eflar á vistfræðilegri hegðun trjátegunda og áhrifum skógræktar á líffjölbreytni.



Meginmarkmið 5

- Skógar og skógrækt stuðli að auknum útivistarmöguleikum almennings og bættri lýðheilsu. Stuðlað verði að þátttöku almennings í skógræktarstarfi.
- Efla skal hlutverk skóga í að stuðla að útivist almennings, bættri lýðheilsu og þátttöku í félagsstarfi.
- Hvetja skógræktarfélög og sveitarfélög til að rækta, hirða um og kynna skóga í þágu útivistar almennings.
- Skógar verði almennt opnir almenningi til útivistar.
- Byggja upp aðstöðu, svo sem göngustíga, áningarstaði, bílastæði, merkingar o.fl.
- Halda atburði á borð við skógardaga, námskeið, tónleika o.fl. í skógum.
- Skógrækt verði í sátt við og studd af sveitarfélögum landsins, fyrirtækjum, félögum og almenningi.

Meginmarkmið 5 (framhald)



- Landshlutaáætlanir í skógrækt verði unnar í samstarfi Skógræktarinnar, sveitarfélaga/samtaka sveitarfélaga og hagsmunaaðila þar sem stefna í málefnum skógræktar er lögð fram og verklag við ákvarðanatöku tíundað.
- Á öllum sviðum skógræktar verði rannsóknir efldar, enda eru þær algjör grundvöllur þess að ná árangri og efla skilvirkni í skógrækt.
- Kynning, fræðsla og aðrir hvatar verði notaðir til að efla stuðning við skógrækt og þátttöku í skógræktarstarfi.
- Ekki síður nauðsynlegar eru grunnstoðir, svo sem gróðrarstöðvar, fræðflun, eldvarnir og öryggismál.

Kærar þakkir

