

Er skógrækt afturkræf aðgerð í nýtingu lands?



Hreinn Óskarsson
Skógrækt ríkisins / Hekluskógar

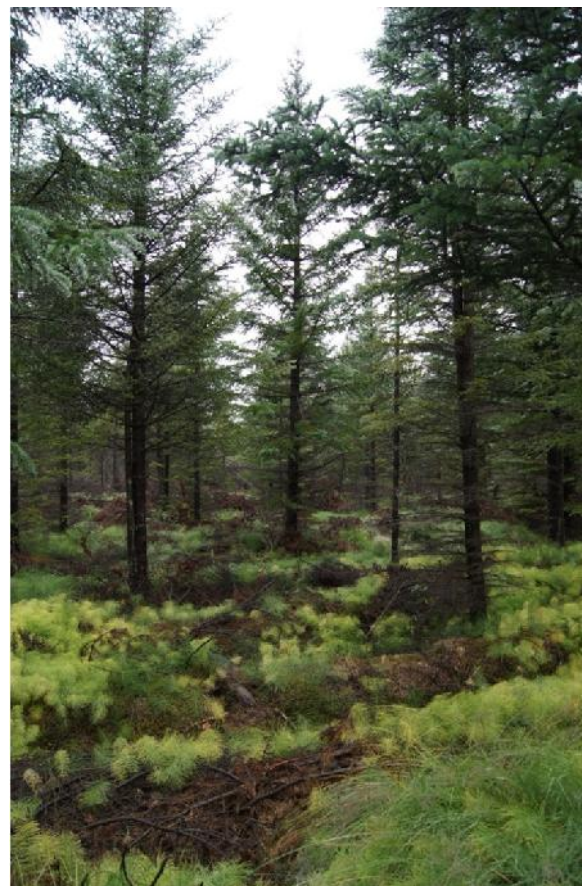
Söguleg staðreynd

- Einu sinni voru 25-40% landsins vaxin skógi!
- Landnámsmenn eyddu þessum skógi með búfjárbreit, bitlitlum öxum og eldi.
- Um aldarmótin 1900 var flatarmál skóga um 1% aðallega gisið lágvaxið kjarr.
- Hægt er að breyta skógi vöxnu landi í skóglaut land.
- Svárið er sumsé já.



Áhyggjur af skógrækt

- Þær raddir hafa heyrst að menn hafi áhyggjur af nýskógrækt.
- Ástæður fyrir áhyggjum eru margþættar.
 - Samkeppni við ræktunarland
 - **Óafturkræf framkvæmd**
 - Sjónmengun
 - Mófuglalíf
 - Barrtré eru ekki náttúruleg
 - Ágengar tegundir notaðar
 - Soun á almannafé
 - Eyðing votlendis
 - „Ósnortin“ víðerni
 - Of. ofl.



Því vaknar spurningin – er skógrækt afturkræf framkvæmd?

- Er hægt að fella skóg sem einu sinni hefur verið gróðursettur.
- Lagalega?
- Tæknilega?



Lagahliðin

- Skógræktarlög
- Lög um umhverfismat
- Náttúruverndarlög
- Lög um Landshlutabundin skógræktarverkefni
- Reglugerð um framkvæmdaleyfi



Grágás – forlagid.is

Lög um skógrækt nr. 3 6. mars 1955

- **II. kafli. Um meðferð skóga, kjarrs, lyngs o.fl.**

6. gr. Í skógum eða kjarri má hvorki höggva tré né runna á annan hátt en þann, að höggvið sé innan úr, þannig, að skógurinn eða kjarrið sé grisjað, enda sé það gert í samráði við skógarvörð. Ekkert svæði má rjóðurfella nema með samþykki skógræktarstjóra, og þó því aðeins, að sá, sem heggur, skuldbindi sig til þess að **breyta landinu í tún eða græða upp skóg** að nýju á öðru jafnstóru svæði og hafa byrjað á því innan tveggja ára.

Lög um náttúruvernd nr. 44, 22. mars 1999

- **39. gr.** *Vernd skóga og annarra gróðursamfélaga.*
Umhverfisstjórnir getur í samráði við landbúnaðarráðherra ákveðið friðunar- og uppgræðsluáætlingar til að **vernda skóga** og önnur gróðursamfélög.
- Náttúruvernd ríkisins skal ásamt Skógrækt ríkisins vinna að **verndun og eftirliti með náttúrulegum birkiskógum og skógum til útivistar.**

Lög um landshlutaverkefni í skógrækt. Lög nr. 95 13. júní 2006

- 7. gr. Uppsögn samnings og endurgreiðsla framlaga.
- Óski skógarbóndi eða landeigandi eftir því að losa land sitt undan kvöðum samkvæmt samningi um þátttöku í skógræktarverkefni áður en samningstíma er lokið skal hann **endurgreiða framlög ásamt verðbótum samkvæmt vísitölu neysluverðs**. Endurgreiðslufjárhæðin lækkar hlutfallslega út samningstímann og fyrnist um 2,5% á almanaksári, hafi samningur verið virkur í a.m.k. 10 ár, og fellur skuldin niður eftir 40 ár. Framlög sem veitt eru síðustu 10 ár fyrir uppsögn fyrnast þó ekki.
Óski verkefnisstjórn eftir því að losna undan skuldbindingum samnings um þátttöku í skógræktarverkefni skal skógarbónda og landeiganda tilkynnt um það með sannanlegum hætti. Uppsögn samkvæmt þessari málsgrein skal tilkynnt fyrir 1. október og tekur gildi frá og með næstu áramótum. Ekki skal endurgreiða samningsbundin framlög vegna uppsagnar samkvæmt þessari málsgrein. Eftir að samningur um þátttöku fellur niður gilda ákvæði skógræktarlaga um skóginn að öðru leyti.

Reglugerð um framkvæmdaleyfi 772/2012

- 5. gr.
Framkvæmdir háðar framkvæmdaleyfi.
- Framkvæmdir sem geta verið háðar framkvæmdaleyfi, sbr. 4. gr., eru meðal annars eftirfarandi: Nýir vegir og enduruppbygging vega, stígar, brýr í dreifbýli, þ.m.t. umferðar- og göngubrýr, umferðarbrýr í þéttbýli, jarðgöng, vegskálar, flugvellir og flugbrautir, hafnarmannvirki, efnistaka á landi, úr ám, vötnum og af eða úr hafsbotni innan netlaga, stíflur eða breytingar á árfarvegi, þó ekki stíflur vegna virkjana, borun eftir heitu eða köldu vatni, varnargarðar eða fyrirhleðslur vegna ár-, sjó- eða ofanflóða, stofn-, dreifi- og flutningskerfi fráveitu, hitaveitu, vatnsveitu, fjarskipta, rafveitna og verulegar breytingar á slíkum mannvirkjum, breytingar lands með jarðvegi svo sem efnislosun, landmótun (t.d. manir), urðunarstaðir, nýræktun skóga, hvort sem um er að ræða nytjaskóg eða útivistarskóg **eða skógareyðing**, uppgræðsla lands á verndarsvæðum, landfyllingar, endurheimt votlendis, framræsing lands, framkvæmdir á skíðasvæðum, tjaldsvæðum, golfvöllum og öðrum svæðum til íþróttaiðkunar og framkvæmdir til að leggja óræktað land eða lítt snortið svæði undir þaulnýttinn landbúnað, þó ekki þeim hluta slíkra framkvæmda sem háð eru byggingarleyfi skv. 9. gr. laga um mannvirki.

Framkvæmdir sem teljast óverulegar eru ekki háðar framkvæmdaleyfi en geta þó verið skipulagsskyldar. Með óverulegri framkvæmd er átt við framkvæmd sem hefur óveruleg áhrif á umhverfið og ásýnd þess. Framkvæmdir sem teljast óverulegar eru til dæmis: trjárækt á frístundahúsalóðum innan frístundabyggðar, óveruleg tilfærsla á veitumannvirkjum og óveruleg frávik á framkvæmdum sem þegar hafa fengið útgefið framkvæmdaleyfi og falla ekki undir lög um mat á umhverfisáhrifum.

Umsækjanda um framkvæmdaleyfi og viðkomandi sveitarfélagi er heimilt að skjóta máli til úrskurðarnefndar umhverfis- og auðlindamála leiki vafi á því hvort framkvæmdir eru framkvæmdaleyfisskyldar

Fremur fá dæmi um fellingu

- Skýrist jú af skógleysi landsins.
- Nokkur tilfelli þrátt fyrir skógleysið.
- Yfirleitt hávær mótmæli.



Rústir / fornleifar Þingvöllum



Vatnslagnir Heiðmörk. www.visir.is



Útsýni - Breiðholt Rvk. www.mbl.is

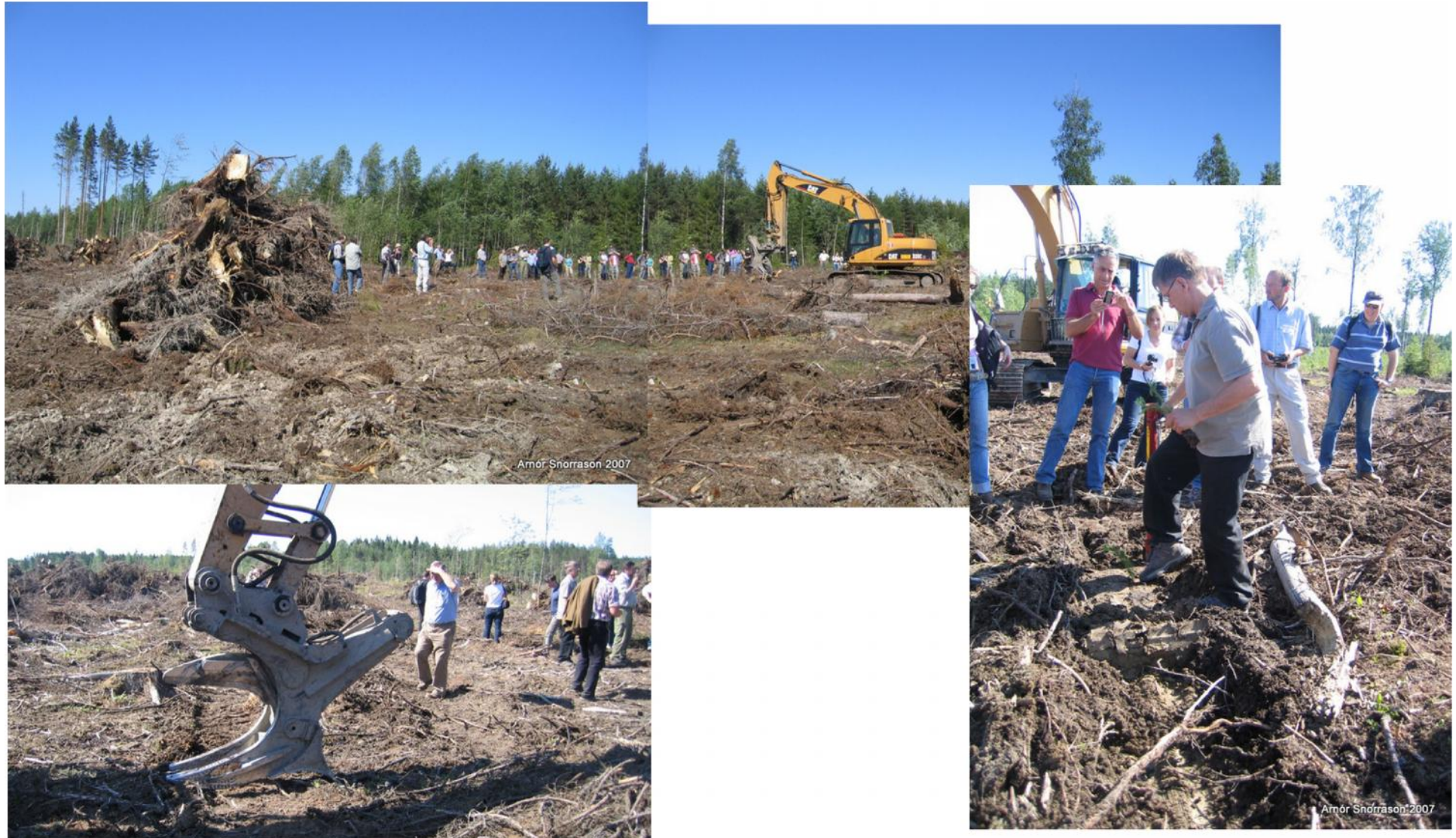
Tæknilega hliðin

- Þokkalegustu tæki eru í boði til að fella skóg.
- Skógar eru felldir út um allan heim til að ná í timbur, skapa ræktunarland og jafnvel opna námasvæði.
- Eitt af alvarlegustu umhverfisvandamálum heimsins í dag.
- Árbúsunda reynsla af umbreytingu skóga yfir í akurlendi.



Myndir af internetinu...

Skógum breytt í akurlendi í Skandinavíu



Er flóknara að koma upp skógi en að eyða skógi?

- Nýskógrækt er háð framkvæmdaleyfi og háð samþykki sveitarstjórna.
- Þó stefnt sé að aukinni skógrækt í aðalskipulagstexta víða um land eru slegnir varnaglar við skógrækt og skógrækt settar meiri skorður en öðrum landbúnaði.
- Sjaldan geta skipulagstextar þess að leitast sé við koma í veg fyrir skógareyðingu í viðkomandi sveitarfélagi.
- Er þetta eðlilegt í einu skóglausasta landi Evrópu?



Samkeppni um land?

- Flatarmál alls lands undir 400 m hæð er um 43.000 km².
- Mögulegt nýtt ræktanlegt land til akuryrkju undir 200 m.h.y.s. hefur verið metið 6150 km².
- Heildarstærð ræktaðra túna og akra sem eru nú í ræktun er rúmlega 1200 km².
- Í dag eru 1300 km² landsins klædd birki og 485 km² ræktuðum skógum. Alls tæplega 1800 km².
- Langtímamarkmið laga um Landshlutabundin skógræktarverkefni gerir ráð fyrir skógrækt á 5% lálendis eða á rúmlega 2000 km².
- Því má segja að fræðilegur möguleiki sé á árekstrum milli t.d. kornræktar og skógræktar.
- Fráleitt er þó að halda því fram að setja þurfi bönd á óhefta skógrækt t.d. í nafni matvælaöryggis.



- Ræktanlegt til akuryrkju
- Núverandi tún / akrar
- Birkiskógar
- Ræktaður skógur



- Ræktanlegt land til akuryrkju
- Land undir 400 m.h.y.s.

Að lokum

- Einhver kynni að halda eftir þennan fyrirlestur að ég sé á móti skipulagi.
- Það er þó ekki svo, skógrækt á bújörðum er vel skipulögð og hefst ríkisstyrkt skógrækt ekki fyrr en skipulag hefur verið gert af bújörðinni.
- En ef taka á skógrækt sérstaklega fyrir í skipulagi sveitarfélaga á að taka alla þætti landbúnaðar inn í skipulag, t.d. alla ræktun og beit.
- Hér hefur verið fjallað um hvort breyta megi skógi í ræktunarland. Það er hægt.



Að lokum

- Þar sem þörf á landi til landbúnaðar eykst í framtíðinni þarf að opna betur fyrir þann möguleika í lögum að fella megi skóg á góðu ræktunarlandi og umbreyta því í akurlendi.
- Ljóst er að skógrækt í nágrenni við landbúnaðarland getur aukið matvælaöryggi með því að hlífa landi við öskufoki og aukið skjól fyrir alla akurrækt. Minnkað hættu á uppskerubresti í köldum árum, sbr. 2013.
- Á meðan landið er geymt fyrir akurrækt, myndi ég telja óhætt og beinlínis skynsamlegt að nýta hluta slíks lands til skógræktar.



Takk fyrir

