

## Nýjar íslenskar trjátegundir.

Íslensk er sú tegund, sem þroskað hefur fræ á Íslandi. Ný íslensk tegund gæti þá verið tegund, sem bæst hefur í flóru landsins á síðustu áratugum, t.d. frá 1950. Á lista okkar eru tegundir, sem við höfum safnað fræi af, auk þeirra ílendu víðitegunda, sem Jóhann Pálsson getur um í grein sinni í Ársriti SÍ frá árinu 2004, 2. tbl. auk algengustu skógræktartegunda, sem löngu eru orðnar ílendar héraendis.

## Nýir Íslendingar:

*Abies concolor* (Hvítþinur)  
*Abies lasiocarpa* (Fjallaþinur)  
*Abies procera* (Eðalþinur)  
*Abies sibirica* (Síbíríuþinur)  
*Acer glabrum* var. *douglasii* (Gljáhlynur)  
*Acer platanoides* (Brodhlynur)  
*Acer pseudoplatanus* (Garðahlynur)  
*Alnus glutinosa* (Rauðölur eða Svartelri)  
*Alnus incana* (Gráelri)  
*Alnus incana* ssp. *tenuifolia* (Blæölur, blæelri)  
*Alnus rubra* (Ryðölur)  
*Alnus viridis* (Kjarrölur)  
*Alnus viridis* ssp. *crispa* var. *Mollis* (Kjarrölur)  
*Alnus viridis* ssp. *fruticosa* (Hrisölur)  
*Alnus viridis* ssp. *sinuata* (Sitkaölur)

## Fleiri íslenskar tegundir:

- *Betula ermanii* (Steinbjörk)
- *Betula pendula* (Hengibjörk)
- *Callitropsis nootkatensis* (Alaskasýprus)
- *Crataegus sanguinea* (Síbiriúþyrnir)
- *Fraxinus excelsior* (Evrópuaskur, Askur)
- *Laburnum alpinum* (Fjallagullregn)
- *Larix decidua* (Evrópulerki)
- *Larix laricina* (Mýralerki)
- *Larix lyallii* (Fjallalerki)
- *Larix x marschlinsii* (Sifjalerki)
- *Larix occidentalis* (Risalerki)
- *Larix decidua x sibirica* (Hrymur)
- *Larix sibirica* (Síbiriulerki, Rússalerki)

## Nýir Íslendingar.....

- *Malus fusca* (Alaskaepli)
- *Picea abies* (Rauðgreni)
- *Picea engelmanni* (Blágreni)
- *Picea glauca* (Hvítgreni)
- *Picea jezoensis* (Japansgreni)
- *Picea mariana* (Svartgreni)
- *Picea sitchensis* (Sitkagreni)
- *Pinus aristata* (Broddfura)
- *Pinus contorta* (Stafafura)
- *Pinus flexilis* (Sveigfura)
- *Pinus mugo* (Fjallafura)
- *Pinus sibirica* (Lindifura)
- *Pinus sylvestris* (Skógarfura)

## Nýir Íslendingar.....

- *Pinus uncinata* (Bergfura)
- *Populus balsamifera ssp. trichocarpa* (Alaskaösp)
- *Prunus padus* (Heggur)
- *Pseudotsuga menziesii* (Douglasgreni)
- *Salix alaxensis* (Alaskaviðir)
- *Salix capraea* (Selja)
- *Salix myrsinifolia subsp. borealis* (Viðja)
- *Salix pentandra* (Gljávíðir)
- *Sorbus hybrida* (Gráreyrnir)
- *Sorbus mougeotii* (Alpareynir)
- *Thuja plicata* (Risalfíviður)
- *Tsuga heterophylla* (Marþöll)
- *Tsuga mertensiana* (Fjallapöll)
- *Ulmus glabra* (Álmur)

### Hverjar þessara tegunda eru áhugaverðastar til skógræktar?

- Hér verður náðar fjallað um tegundir, sem hafa þroskað fræ, sennilega í fyrsta skipti, um og eftir aldamót og gætu nýst til nytjaskógræktar í framtíðinni, án þess að hafa verið mikið notaðar hingað til. Því er ekki fjallað um þær tegundir, sem þegar eru mikið notaðar til skógræktar.
- Minnst verður á afrakstur söfnunarferða, einkum í Hallormsstaðaskóg, að Stálpastöðum og í Fljótshlíðina. Safnarar, sem hér greina frá, hafa verið á vegum sjálfra sín, Skógræktarfélags Hafnarfjarðar og Vesturlandsskóga, en með góðfúslegu leyfi Þjóðskóganna.

## Tegundir, sem hafa gefið nokkur hundruð plöntur eða meir.

- **Fjallapöll:** Hún hefur trúlega þroskað fræ talsvert fyrir síðustu aldamót. Um þessar mundir er verulegt magn af fræi, nær árvisst.
- **Marþöll:** Ekki er um eins mikinn fjölda fræberandi einstaklinga að ræða og af fjallapöllinni, raunar mjög fáa, en spírun hefur verið góð og fræmagn ótrúlega mikið, miðað við um hve fáar mæður er að ræða. Gæti verið, að meira magni af fræi hefði mátt ná frá Tumastöðum.

## Hundruð plantna eða meira, frh.

- Askur úr Múlakoti).
- Garðahlynur. Árvisst fræfall. Beinvaxnir einstaklingar eru til.
- Fjallapínur. Hefði verið hægt að ná meira fræi, bæði á Hallormsstað og eins á Stálpastöðum. Fræ frá Stálpastöðum spíraði nokkuð vel. Oft hefur spírun verið léleg áður fyrr.
- Alaskasýprus frá Stálpastöðum og lítið eitt á Hallormsstað.
- Risalífviður frá Jökullæk á Hallormsstað.
- Eðalþinur úr Hveragerði.

## Færri plöntur af hverri tegund.

- Douglasgreni frá Jökullæk á Hallormsstað.
- Síbiríupinur frá Hallormsstað.
- Hengibjörk frá Freyshólum.
- Hvítþinur á Stálpastöðum.

## Ýtarefni um vænlegustu skógræktartegundirnar.

- Sumar þeirra tegunda, sem hér hafa þroskað fræ, eru ekki notaðar til skógræktar, af því að menn telja þær annaðhvort ekki nógu öruggar í ræktun eða þær ekki vaxa nógu vel. Svo spilar inní hversu eftirsóknarverður viðurinn er. Loks eru takmörk fyrir því, hversu margar tegundir er hreinlega hagkvæmt að rækta, því úrvinnsluiðnaður vill helst talsvert magn af hverri tegund. Hér á eftir verður fjallað um nokkrar þessara tegunda, sem okkur finnst að mætti þrátt fyrir allt skoða meiri eða minni notkun á til skógræktar á næstunni.

## Fjallapöll.

- *Tsuga mertensiana* vex uppí skógarmörkin frá Kenái til Californíu. Getur náð 40 m hæð, en yfirleitt ekki meira en 20-30 m í Alaska. Allt að 1,8 metrar að þvermáli, en minna í Alaska. Könglarnir eru miklu stærri en á marþöll, en teljast samt fremur smáir, nær svartir með miklum harpíx. Var plantað í Mörkina á Hallormsstað 1953 og 1959 við Skriðdalsveginn á nokkrum stöðum. Einnig víðar í Hallormsstaðaskógi og lítillega í Skorradal og á Tumastöðum.
- Ber árlega nóg af fræi á Hallormsstað. Fræið spírar vel. Plönturnar vaxa hægt fyrstu árin. Nokkur þúsund íslenskum plöntum hefur verið plantað á Vesturlandi og vonandi víðar á undanförunum árum. Er skuggapólin og best í skjóli. Þarf nokkuð grófkorna en vel framræstan, en samt rakan jarðveg. Viðurinn þolir mikla sveigju og tegundin er aðlöguð miklum snjóþyngslum.

## Fjallapöllin þolir mikla sveigju.



**Könglar fjallapallar eru miklu stærri en marþallar. Þessir eru að opnast.**



**Fjallapöll ber ríkulegan ávöxt í Hólunum á Hallormsstað.**



## Marþöll.

- *Tsuga heterophylla*: Hefur svipaða útbreiðslu og fjallapöll í vestanverðri N-Ameríku. Tegundin þrífst best í röku loftslagi og djúpum rökum, en vel framræstum jarðvegi með nægu súrefnisinnihaldi niður á 1 m dýpi. Meðalhiti júlímánaðar á útbreiðslusvæðinu er lægstur 11,3°C. Tegundin er mjög skuggþolin og nær t.d. að vaxa upp undir sitkagreniskógum. Er því mjög dugleg að endurnýja sig fyrir og eftir rjóðurfellingu. Vöxtur er hraður, ef hún hefur næga birtu, og geta trén náð allt að 35 m hæð á innan við 100 árum. Hæstu tré hafa náð allt að 50-70 m hæð (hæsta sem vitað er um var 82 m) og þvermáli allt að 290 cm. Byrjar að þroska fræ við 25-30 ára aldur. Hentar í byggingar og innanstokks. Einnig í umbúðir í matvælaíðnaði. Er mjög hentug til framleiðslu cellulosa.

Hinir smáu könglar marþallar bera mörg fræ sem yfirleitt spíra vel.





## Íslensk marpöll í örum vexti.



## Þroski marþallar á Íslandi.

- Marpöll er til neðan við Neðsta Reit í Mörkinni á Hallormsstað (gróðursett 1962). Mest fræ höfum við fengið af nokkrum trjám, en aðallega einu, í Guðrúnarlundi (gróðursett 1964). Mestum vexti hefur marþöllin á Hallormsstað sennilega náð við Jökullæk Hún var skv. Sigurði Blöndal gróðursett 1963. Einnig er góður vöxtur í marþöll á Tumastöðum, en þar er hún sums staðar í of miklum þrengslum og skugga. Slíkt er ávísun á minni trjávöxt en ella væri. Fræ hefur fengist á Stálpastöðum í Skorradal, en þar eru aðeins fá tré.

## **Marpöll, flatstætt barrið.**



**Stærstu marþallir Íslands eru við Jökullæk og í Guðrúnarlundi (eða Atlavíkurlundi) á Hallormsstað og á Tumastöðum.**



## Frætekja af marpöll í Guðrúnarlundi.



## Fjallapínur.

- *Abies lasiocarpa* hentar í jólatré, en er vangæfur í ræktun, nema undir skerm fyrstu árin og telst skuggapolinn. Verður aðeins runni á miklum berangri. Gefur ekki jólatré, nema trén fái fulla dagsbirtu, er frá líður. Vex á svipuðu útbreiðslusvæði og þallirnar. Getur náð 20-30 m hæð, þar sem best lætur og vex sums staðar hérlandis nær jafnhrott og sitkagreni. Myndar þroskað fræ á tiltölulega ungum aldri og getur fjölgað sér með sveiggræðslu nærri skógarmörkum.

## Nógur fræburður á íslenskum fjallapín.

- EF menn kjósa að nota fræ af íslenskum fjallapín, ber hann oft fræ, bæði á Hallormsstað, í Skorradal og í Þjórsárdal. Fræproski og spírunarhæfni eru hins vegar misjöfn eftir árum.
- Langbesta fræárið hingað til var 2008.

Undanfarin ár hefur verið góð fræuppskera af fjallapín.



**Fjallapínur á Hallormsstað gefur nú fræ oftari en ekki. Skorradalur kemur líka sterkur inn.**



**Blágrænn litur fjallapíns hentar vel til skreytinga.**



## Úrvals skreytingaefni.



**Ekkert að þessu skreytingaefni!**



**Þessi hefur vaxið fullhratt en ber ungur  
köngla.**



**Uppréttir könglar, sem leysast í sundur á trénu í  
byrjun október.**



## Uppgrip af fræi á ungum fjallapín í Skorradal 2008.



## Risalífviður.

- *Thuja plicata* vex á nokkurn veginn sama svæði og marþöll, en ekki eins langt til norðurs, aðeins til Sitka í Alaska. Hún þarf fremur frjóan jarðveg og nægan raka. t.d. í velframræstum jarðvegi í mýrarjöðrum og meðfram ám og lækjum. Er mjög skuggaþolin. Vex yfirleitt ekki í tegundahreinum lundum, heldur í bland við aðrar tegundir. Getur náð allt að 70 m hæð við bestu skilyrði og allt að 3-4 m þvermáli. Getur náð þúsund ára aldri. Viðurinn er mjúkur, en sterkur miðað við þyngd, góður í gítarkassa. Er talsvert til í Skotlandi, Danmörku og Þýskalandi. Þrífst best, ef gróðursettur undir skermi.



## Örsmáir könglar.



## Risalífviður á Íslandi.

- **Langmerkasti lundurinn og sá eini sem er farinn að spjara sig verulega er afarlítill lundur eða klasi af plöntum, sem voru gróðursett við Jökullæk rétt neðar en gömlu rauðgrenitrén árið 1963. Kvæmi: Kamloops í Bresku Kólumbíu. Óx lítið í meira en 30 ár, en hefur vaxið firnavel síðan um aldamót. Hefur borið örfáa köngla hingað til.**

**Risalífviður við Jökullæk á Hallormsstað í örum vexti.**



**Eftir áratuga vaxtarstöðnun hefur hann þotið upp eftir aldamót.**



**Greinarnar geta hentað til skreytinga.**



**Lífviðartrén við Jökullæk eiga trúlega eftir að verða risavaxin.**



## Askur.

- *Fraxinus excelsior* er eitt af „eðallauftrjánnum“. Vex í Evrópu frá Þrándheimsfirði til N-Spánar. Nyrst á útbreiðslusvæðinu vex hann aðeins við bestu skilyrði, svo sem meðfram lækjum, þar sem ekki er mikil hættu á næturfrostum. Hægt er að draga úr hættu á haustfrostskeimmdum með því að rækta hann undir skerm fyrstu árin. Mætti hugsa sér hann undir stálpuðum asparskógi. Er síðan um 1990 útsettur fyrir [Chalara fraxinea](#) sveppasjúkdóm í N-Evrópu og erfitt að rækta hann þar. Full hitakrefjandi til að planta hér í stórum stíl, en mætti reyna meira, því innan fárra áratuga gæti loftslag hentað honum vel á hlýjustu svæðum landsins. Stærstu aska á Íslandi er að finna í Reykjavík, Hafnarfirði og Fljótshlíð. Þetta eru samt fá tré. Spírunarhæft fræ hefur fengist í Múlakoti.

## Stærð og nytjar.

- Yfirleitt verður askurinn ekki meir en 250 ára gamall, svo þetta er fremur skammlíf tegund og getur eins og margar slíkar náð miklum hæðarvexti á fyrstu árum sínum. Askurinn er í meðallagi stórvaxinn, allt að 46 m hár, en algengast að hann verði 20-35 m hár. Hann gefur af sér við til ýmissa sérþarfa, svo sem í verkfærasköft, húsgögn o.fl. Einnig góður í eldivið. Yfirleitt blómstrar hann annaðhvort karl- eða kvenblómum. Ef fræinu er sáð, meðan það er enn grænt, getur það spírað strax. Annars ekki fyrr en eftir að tveir vetur hafa liðið.

## Íslenskur askur.



## Askur í Fljótshlíð.



## Garðahlynur.

- *Acer pseudoplatanus* hefur vaxið í görðum í Reykjavík síðan 1886-1888 (Laufásvegi 5) og myndar víða krónumikil garðtré. Hann er löngu farin að sá sér út í görðum. Finnst í nokkrum kaupstöðum, en hvergi úti í skógi, svo vitað sé, nema í lendum Skógræktarfélags Hafnarfjarðar. Tegundin er upprunnin úr fjalllendi Mið- og Suður-Evrópu, frá Þýskalandi til Pyreneafjalla og austur til Georgíu og jafnvel Azerbaidjan. Hefur breiðst langt norður og vestur fyrir hið náttúrulega útbreiðslusvæði fyrir atbeina manna á undanförnum meira en þúsund árum. Er orðinn nokkuð öruggur í ræktun á hlýjstu svæðum.

## Garðahlynur, frh.

- Til eru ungir hlynir í uppvexti á höfuðborgarsvæðinu, sem vaxa beint upp. Þroskar árlega fræ héraendis. Er duglegur að sá sér út, einkum undir hæfilegum skerm, en síður þar sem skuggi er mikill. Þarf að rækta í pottum uppí >50 cm hæð til gróðursetningar í skóg. Hentar vel í lúpínubreiður og hefur nokkuð verið gróðursettur í slíkar ofan við Hafnarfjörð. Viðurinn er afar verðmætur, m.a. í hvers kyns áhöld, húsgögn, innréttingar og kassa strengjahljóðfæra. Viðurinn er ekki náttúrulega fúavarinn og mjög ljós. Verðmæti hans er gjarnan tvöfalt verðmæti beikiviðar nú um stundir. Blómin gefa af sér >100 kg af hunangi fyrir býflugur á hverjum ha!

## **Garðahlynur í lúpínubreiðu ofan við Hafnarfjörð.**



**Þekkist á blöðunum.**



**....ennþá betur á blöðum í haustlitum.**



**Þroskar fræ á hverju ári.**





## Hengibjörk.

- Hefur verið gróðursett í Hallormsstaðaskógi og utan við hann (í Freyshólamýri) á 8. og 9. áratug síðustu aldar. Trén í Freyshólamýri hafa gefið lítilsháttar af fræi, sem getur verið að miklu leyti blendingar, þ.e. *B.pendula* X *B.pubescens*. Hefur verið talsvert gróðursett á fyrsta áratug 21. aldar, einkum á Héraði en einnig á Vesturlandi. Notuð kvæmi frá Noregi, Svíþjóð og Finnlandi. Aðeins lítill hluti trjána er beinvaxinn. Samt er nóg af beinvöxnum trjám til að hægt væri að setja á stofn frægarð, þar sem framleiddur væri kynbættur efniviður.

## Náttúruleg úbreiðsla – nytjar.

- Tegundin vex um alla N-Evrópu, en síst við strendurnar og lengst í norðri. Er þó til í Passvikdalnum, sem er austast í Finnmörku, nærri landamærum Rússlands, en langt frá opnu hafi. Nær bestum þroska, þar sem loftslag er landrænt, svo sem í Eystrasaltslöndunum og Hvíta-Rússlandi. Hefur verið kynbætt mikið í Finnlandi, þar sem afbrigðið Mazúrbjörk gefur verðmætastan við allra trjáa í N-Evrópu. Í Danmörku er litið á hengibjörk sem illgresi, enda telja þeir viðinn ekki eftirsóknarverðan.

## Finnsk hengibjörk í Freyshólamýrinni.



## Freyshólamýri, gróðursett 1981.



**Greinavinkillinn er kannski fulluppréttur.**



**Ekki slæmur vöxtur á 25 árum!**



## Douglasgreni.

- *Pseudotsuga menziesii*, var. *menziesii* er strandafbrigði tegundarinnar, upprunnið af vesturströnd N-Ameríku frá Mið-BC suður til miðrar Californíu. Tegundin hefur verið talsvert gróðursett í Þýskalandi, Frakklandi og á Bretlandseyjum, en minna annars staðar í Evrópu. Af einhverjum ástæðum hafa fundist kvæmi, sem virðast geta vaxið vel á Íslandi, t.d. á Hallormsstað og á Mógilsá. Þrífst vel í eldfjallajarðvegi. Hefur borið þroskað fræ héraendis nýlega, allavega við Jökullæk á Hallormsstað þrisvar, mest 2009, en fáar plöntur hafa komið upp af fræinu. Annars staðar hefur ekki náðst spírunarhæft fræ. Í Noregi er hægt að fá fræ, sem virðist henta fyrir Ísland.

## Döggling sviður við Jökullæk.



Douglasgreni getur orðið risavaxið. Strandafbrigði þess er næst hávaxnast allra barrtrjáa, á eftir rauðviðnum (*Sequoia sempervirens*). Getur orðið yfir 100 m á hæð, náð 5 m í þvermál og allt að 1000 ára aldri. Gefur af sér gæðatimbur (Oregon pine), sem stenst vel tímans tönn.

Ung tré af douglasgreni halda gjarnan greinum sínum niður undir jörð. Tekur hann 70-80 ár að greinahreinsa sig hjálparlaust uppí 5m hæð og 100 ár að greinahreinsa sig uppí 10m hæð. Eldri tré eru jafnvel greinalaus uppí 20-40m hæð. Getur farið að mynda fræ við 20-30 ára aldur. Á hverju 5-7 ára tímabili má búast við nokkrum árum með einhverri könglasetningu, einu ári án köngla og einu ári með mikilli blómstrun (og könglum). Fræin eru tiltölulega stór og mikilvæg fæða fyrir ýmis spendýr og fugla. Tegundin virðist hafa mikla aðlögunarhæfni, bæði varðandi loftslag og jarðveg. Rótarkerfið er yfirleitt nokkru djúpstæðara en hjá sitkagreni.

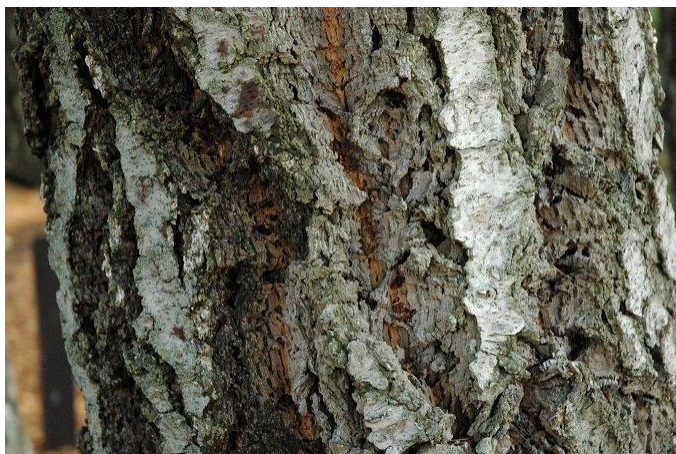
## Gunnar Þórólfsson klífur ungan dögglingsvið hjá Jökullæk.



## Döggling sviður (douglasgreni).



## Skorpubörkur á stálpuðum döggling sviði í Atlavíkurstekk.



## Stálpaðir dögglingsviðir í Atlavíkurstekk (ca. 70 ára).



## Dögglingslundurinn í Atlavíkurstekk.



## Tree-hugger.



**Uppkvistun komin nokkuð áleiðis í 47 ára  
ungum dögglingsvið við Jökullæk.**





## 70 ára ungur dögglingsviður í örum ungdómsvexti.



## Lindifura.

- *Pinus sibirica* vex frá 58°N í Úralfjöllum austur í Jenisei dalinn á 68°N og suður til miðrar Mongólíu á 45°N. Hún finnst líka í suðvestri í Altaifjöllum í Kasakstan. Myndar skógarmörk í fjöllum á suðurhluta útbreiðslusvæðisins. Þolir mikla vetrarkulda og næðing. Nær 30-40m hæð og stofninn getur orðið 1,5m í þvermál. Er því stórvaxin furutegund. Lindifuruskógar þykja heilnæmt umhverfi fyrir brjóstveikisjúklinga. Hneturnar eru eftirsóttar til átu og seldar dýru verði. Greinarnar henta vel til skreytinga. Fimm nálar í knippi. Timbrið er m.a. notað í límtré og hentar vel til útskurðar. Náskyld tegund, *Pinus cembra* úr Mið-Evrópu, var gróðursett í Hallormsstaðaskóg fyrir nokkrum áratugum.

## Reynslan af lindifuru á Íslandi.

- Langt er síðan lindifuran í Mörkinni á Hallormsstað tók að bera þroskað fræ. Mest er af henni í ofan, neðan og utan við Neðsta-Reit, en líka ofan við Efsta-Reit, innan við Markarhúsið. Hún sáir sér grimmt út af sjálfdáðum í Hallormsstaðaskógi og þroskar árlega mikið af fræi. Gæti flokkast sem ágeng framandi tegund, kjósi einhver að nota þannig skilgreiningu. Er nokkuð dýr í ræktun. Gera þyrfti tilraunir með beina sáningu. Er ekki eins viðkvæm fyrir næðingi og áður var talið. Getur vaxið vel í nokkuð rýrum móum. Hún er það barrtrjáanna, sem síst er haldið vaxtarstöðnun fyrst eftir gróðursetningu. Stutt en góð reynsla á Vesturlandi.
- Vantar meiri upplýsingar um viðargæði.

Lindifurukönglar. Hér er mörg þúsund króna virði af lúxusmat. Mýs og menn eru sólgín í furuhnetur.



**Hér getur að líta metkönglaburð á lindifuru í Mörkinni (ágúst 2009). Áætlað söluverðmæti furuhneta af þessu eina tré skiptir tugum þúsunda króna.**



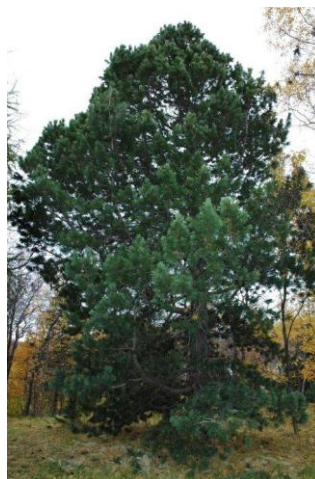
**Sama tré í nærmynd.**



**Greinarnar eru nothæfar í jólaskraut.**



**Í Mörkinni á Hallormsstað 2005.**



## Blágrá litbrigði virðast höfða til skreytingamanna.

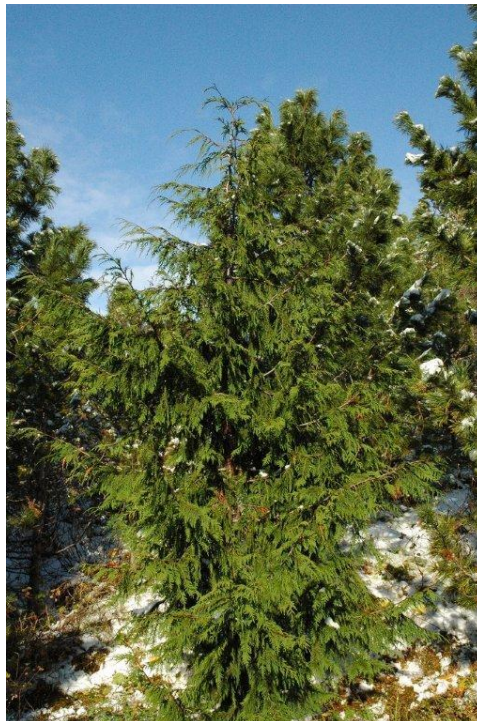


## Alaskasýprus.

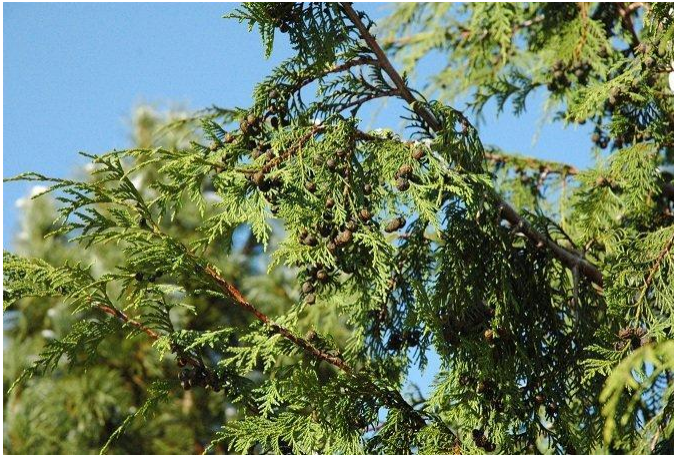
- ***Callitropsis nootkatensis***: Er útbreiddur frá Kenaiskaga í Alaska til N-Californíu. Algengur í deiglendi og oft nærri skógarmörkum. Getur orðið allt að 40m hár og nær 4m í þvermál. Elsta eintak, sem vitað er um, er meira en 1.800 ára. Viðurinn er verðmætur og nýttur bæði í byggingar og báta. Hann veðrast lítið, þolir tiltölulega vel að snerta jörð og er lítið étinn af skordýrum. Hentar vel í smíði saunu. Vex best í velframræstum jarðvegi, þolir að vaxa í lítilsháttar skugga, en vill helst fullan aðgang að sólarljósi. Vex líka vel þar sem sumur eru svöl!

## Notkun á Íslandi.

Nokkur eintök af Alaskasýprus eru á fáeinum stöðum á landinu, t.d. á Stálpastöðum, þar sem hefur fengist spírandi fræ við Svartaklett. Þessi eintök lofa góðu, en æskilegt væri að fá dálítið meira fræ af alaskasýprus erlendis frá og prófa víðar og þá bæði á berangri og í skjóli, án skermis, sem og undir skerm. Útbreiðsla og vaxtarstaðir í Alaska benda til þess, að tegundin eigi að geta náð góðum þroska á Íslandi. Gróðursetja þyrfti nokkra tugi plantna á hverjum stað, jafnvel af fleiri en einu kvæmi. Þá ætti að fást í framtíðinni efnilegra fræ hérlendis en þegar aðeins vaxa fáein eintök á hverjum stað eins og nú er.



## Íslenskur alaskasýpris með könglum.



## Könglar í Skorradal.



## Á Stálpastöðum.



**Blæösp sáir sér grimmt með rótarskotum.**





## Aðrar tegundir í skógrækt

- Ýmsar elritegundir, sem borið hafa þroskað fræ hérlendis, einkum svartelri (*Alnus glutinosa*), sem sumir vilja kalla rauðelri og gráelri (*Alnus incana*), ættu skilið nánari umfjöllun, en hér verður að láta staðar numið!