

Fjöldi starfa við uppbyggingu skógarauðlindar á vegum landshlutaverkefnanna í skógrækt

Lilja Magnúsdóttir, Landbúnaðarháskóla Íslands, Daði Már Kristófersson, Háskóla Íslands og Bjarni Diðrik Sigurðsson, Landbúnaðarháskóla Íslands.

Inngangur

Hlutverk landshlutaverkefna í skógrækt (LHV) samkvæmt lögum nr. 95/2006 er að stuðla að eflingu atvinnulífs á starfssvæðum sínum ásamt uppbyggingu skógarauðlindar. Rannsóknin sem hér er kynnt nær til allra fimm landshluta- verkefnanna á árunum 2001 til 2010. Tilgangur hennar er að kanna hvernig til hefur tekist með að uppfylla lagalegt hlutverk LHV í atvinnuuppbyggingu. Fyrsti hluti þessarar rannsóknar nær yfir þau störf sem LHV hafa greitt fyrir og eru þau störf fyrst og fremst tengd uppbyggingu skóganna.

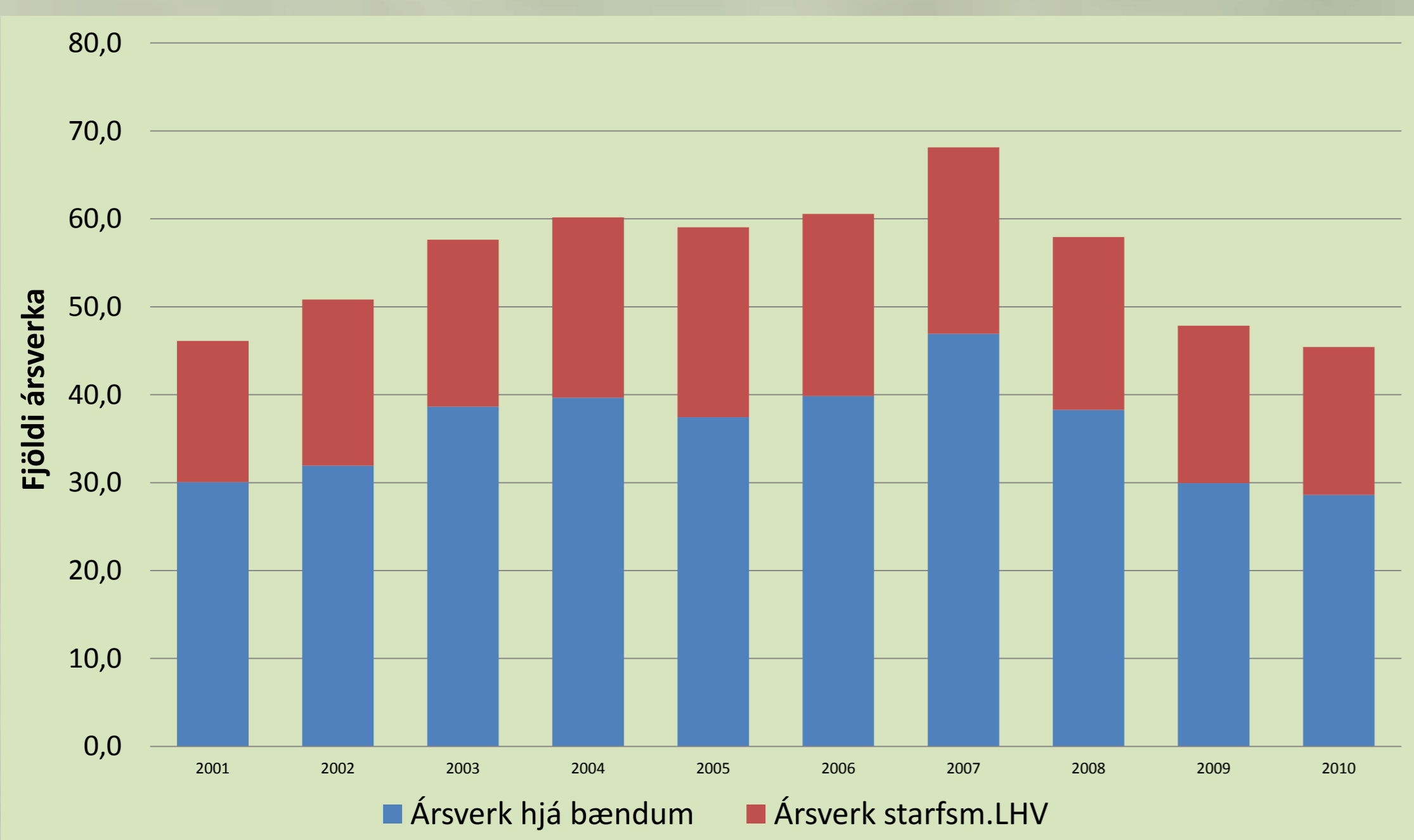
Aðferðir

Upplýsingar voru fengnar úr bókhaldi LHV með úrtaki jarða sem voru í framkvæmdum á hverju ári, alls 695 jarðir á tíu árum um allt land. Allar upplýsingar um vinnu á viðkomandi jörð voru skráðar svo sem fjöldi plantna sem gróðursettur var og verkþættir í tengslum við gróðursetningu. Öll jarðvinnsla og slóðagerð sem greitt var fyrir af LHV var skráð ásamt girðingavinnu, grisjun og umhirðu skóga auk ársverka starfsmanna LHV. Tímaútreikningar voru byggðir á reynslutölum og töxtum LHV.

Niðurstöður og umræður

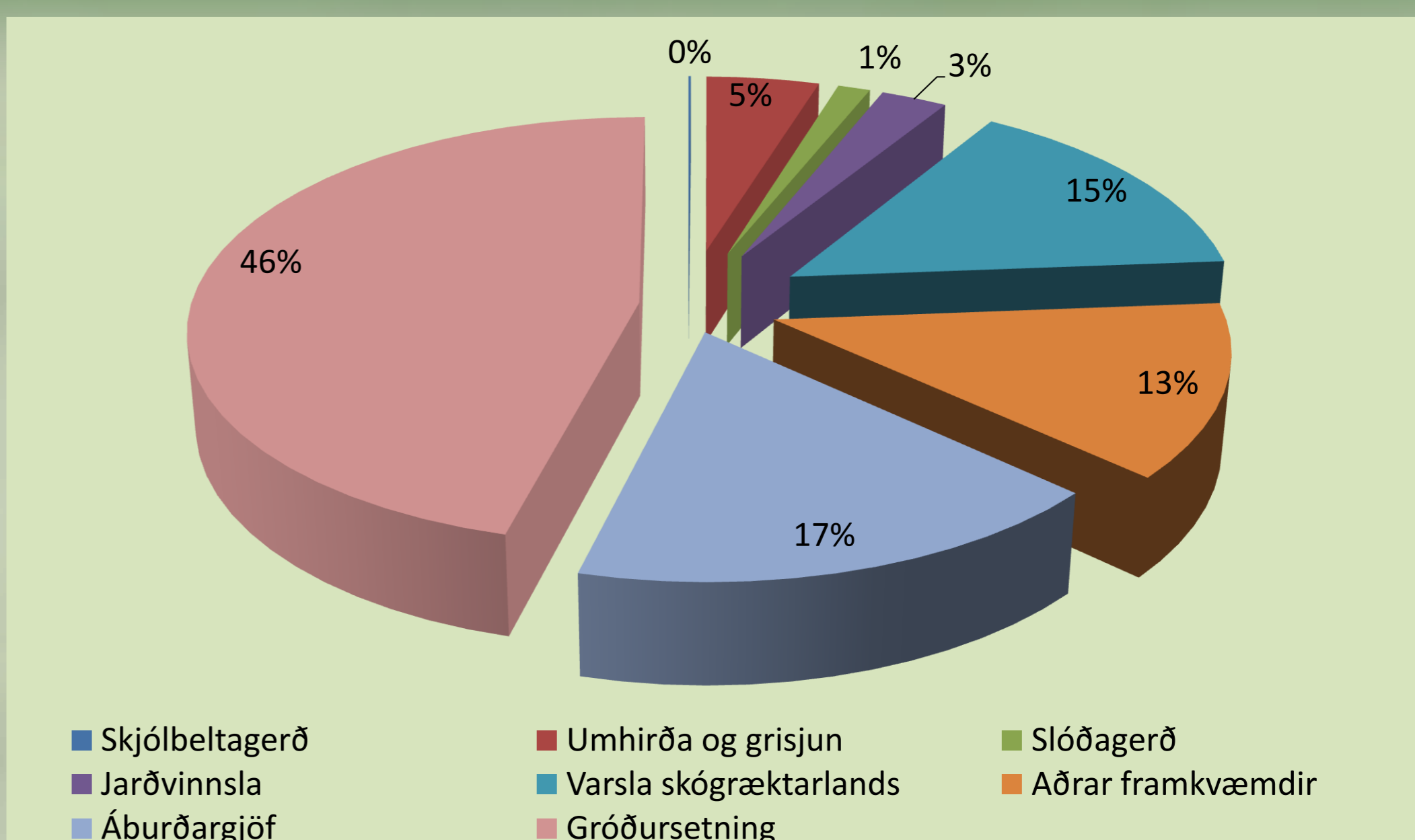
Ársverk í skógrækt greidd af LHV voru að meðaltali 55,4 á árunum 2001 til 2010. Þar af voru 36,1 ársverk unnin á skógarjörðum og 19,2 ársverk voru unnin af starfsmönnum LHV (mynd 1). Miðað er við 1800 klst bakvið hvert ársverk.

Ársverk greidd af LHV voru flest árið 2007 eða 68,1 en fækkaði síðan fram til 2010 þegar ársverk voru 45,4 (mynd 1) vegna lækkandi fjárframlaga ríkis. Ársverk á skógarjörðum greidd af LHV, reiknuð í mannmánuðum, skiptast í átta verkþætti (mynd 2). Verkþættir í skógrækt eru unnir á mismunandi tímum yfir árið (mynd 3).

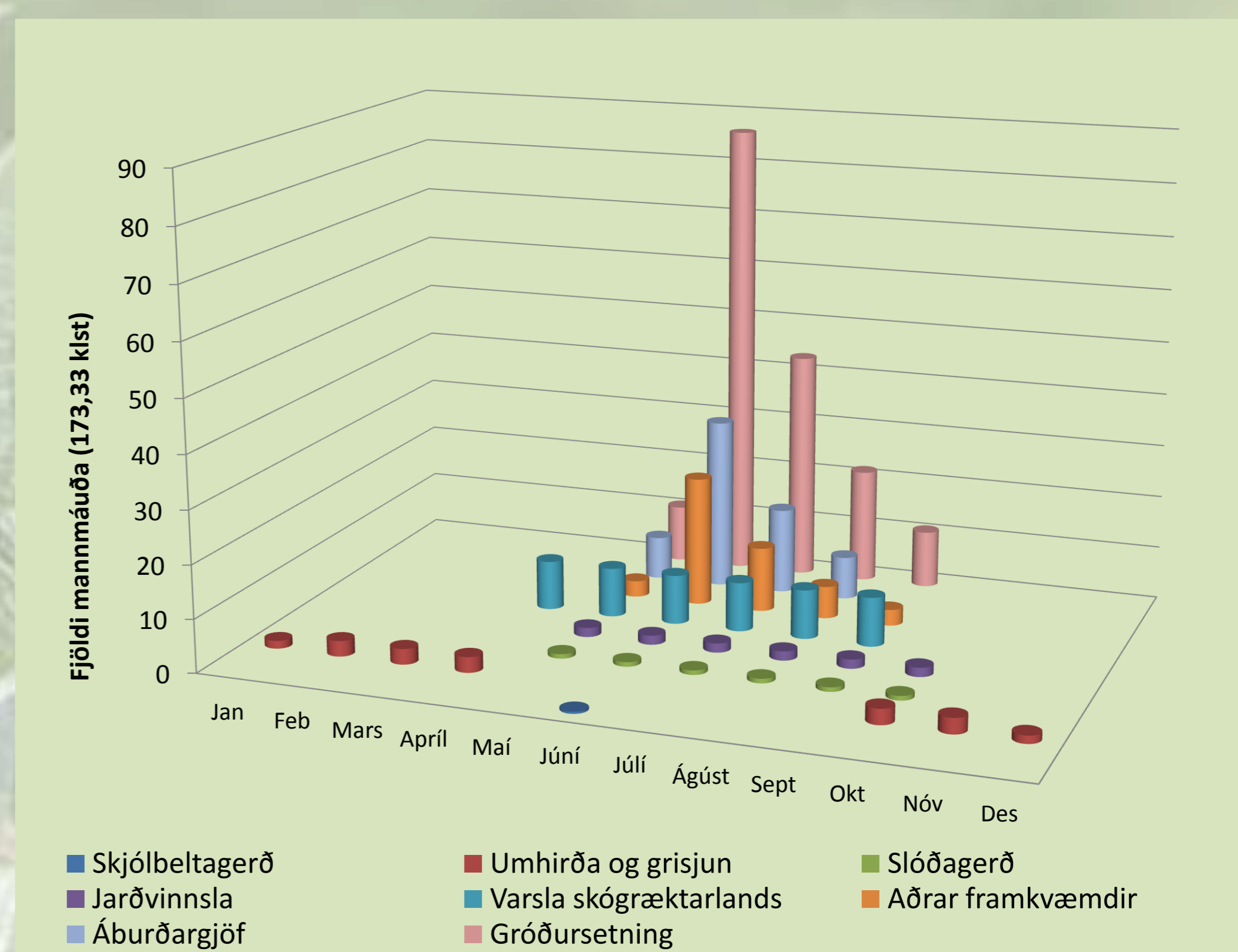


Mynd 1. Fjöldi ársverka í skógrækt, greidd af LHV á árunum 2001 til 2010 unnin hjá bændum á skógarjörðum og af starfsmönnum LHV. Fækkun ársverka frá 2007 má rekja til lækkunar á fjárframlögum ríkisins til LHV.

Vinna á meðaljörð, greidd af LHV, var 206 klst við gróðursetningu, jarðvinnslu, umhirðu skógar og önnur tengd störf eða 5,1 vinnuvika á hverja skógarjörð á hverju ári. Vélavinna tengd skógrækt var um 1,2 vikur á hverja jörð. Flestar vinnustundir voru við gróðursetningu og áburðargjöf eða 130 klst á meðaljörð og vinna við girðingar og viðhald þeirra var um 30 klst.



Mynd 2. Hlutföll verkþátta í skógrækt greidd af LHV. Skjólbeltaræktun var aðeins tekin með þar sem hún var á skógarjörðum og féll þannig inn í úttekt rannsóknarinnar. Önnur skjólbeltaræktun greidd af LHV var ekki tekin með í rannsókninni.



Mynd 3. Áætluð dreifing verkþátta í skógrækt eftir mánuðum innan ársins.

Styrktar og samstarfsaðilar eru Héraðs- og Austurlandsskógar, Norðurlandsskógar, Skjólskógar á Vestfjörðum, Suðurlandsskógar, Vesturlandsskógar, og Landssamband skógar eigenda auk þess sem Vaxtarsamningur Vestfjarða styrkti rannsóknina.

