

---

Skógarvörðurinn á Austurlandi

# Starfsskýrsla 2022



skógræktin

---

## Efnisyfirlit

---

|                            |         |
|----------------------------|---------|
| Töfluskrá                  | bls. 3  |
| Almennt                    | bls. 4  |
| Veðurfar – veðurmælingar   | bls. 4  |
| Starfsfólk ársins          | bls. 7  |
| Skógur og skóggræðsla      | bls. 8  |
| Vöxtur og þrif trjágróðurs | bls. 8  |
| Girðingar og smölun        | bls. 9  |
| Viðhald vega og slóða      | bls. 9  |
| Skógarhögg                 | bls. 10 |
| Viðarvinnsla               | bls. 13 |
| Jólatré                    | bls. 14 |
| Gróðursetning              | bls. 15 |
| Plöntudreifingarstöð       | bls. 17 |
| Fasteignir                 | bls. 18 |
| Viðhald                    | bls. 18 |
| Vélar og verkfæri          | bls. 19 |
| Bifreiðar                  | bls. 19 |
| Dráttarvélar               | bls. 19 |
| Önnur tæki                 | bls. 19 |
| Útivistarsvæði             | bls. 20 |
| Hallormsstaðaskógur        | bls. 20 |
| Tjaldsvæði                 | bls. 22 |
| Trjásafn                   | bls. 23 |
| Ýmislegt annað             | bls. 24 |
| Jórvík í Breiðdal          | bls. 24 |
| Sjálfbóðaliðar             | bls. 25 |
| Trepox                     | bls. 25 |
| Skógræktarfélag Djúpavogs  | bls. 25 |
| Rjúpnaveiði                | bls. 26 |
| Námskeið/fundir/ráðstefnur | bls. 26 |

## Töfluskrá

---

|   | Bls. |
|---|------|
| Tafla 1. Veðurmælingar á Hallormsstað 2022 _____              | 4    |
| Tafla 2. Samantekt á hitafari maí-sept. _____                 | 5    |
| Tafla 3. Úrkoma 2022 _____                                    | 5    |
| Tafla 4. Jarðvegshiti _____                                   | 6    |
| Tafla 5. Söfnun köngla _____                                  | 8    |
| Tafla 6. Grisjun / skermfelling birkiskóga 2022 _____         | 10   |
| Tafla 7. Grisjun barrskóga 2022 _____                         | 12   |
| Tafla 8. Afhentur viður 2022 _____                            | 13   |
| Tafla 9. Sala á jólatrjám 2022 _____                          | 14   |
| Tafla 10. Sala á jólagreinum 2022 _____                       | 15   |
| Tafla 11. Gróðursetning Hallormsstað 2022 _____               | 15   |
| Tafla 12. Gróðursetning á Ormsstöðum II í Breiðdal 2022 _____ | 16   |
| Tafla 13. Gróðursetning Höfða 2022 _____                      | 16   |
| Tafla 14. Gistinætur 2011-2022 _____                          | 22   |
| Tafla 15. Sala veiðileyfa 2022 _____                          | 26   |

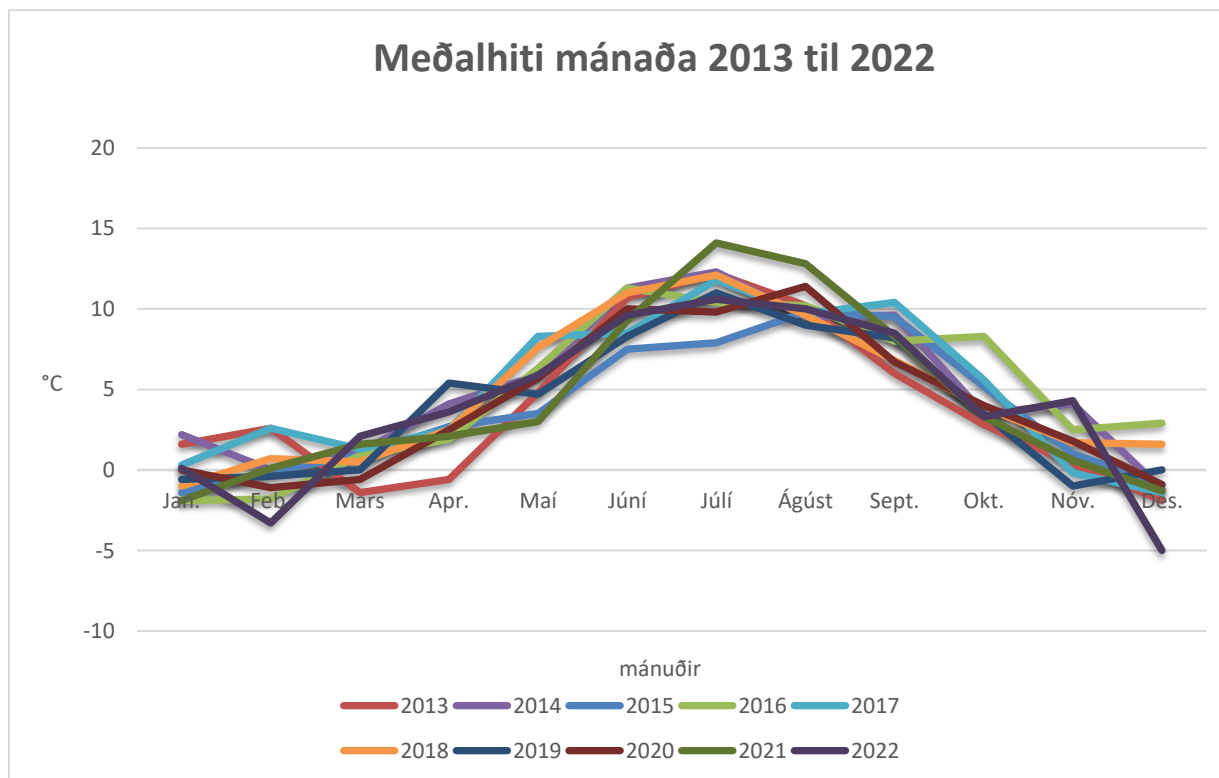
# Starfsskýrsla Skógræktin á Austurlandi

## Almennt

### Veðurfar – veðurmælingar

Tafla 1. Veðurmælingar á Hallormsstað 2022

| Lofthiti                      | Jan.  | Feb.  | Mars | Apríl | Maí  | Júní | Júlí | Ágúst | Sept. | Okt. | Nóv. | Des.  |
|-------------------------------|-------|-------|------|-------|------|------|------|-------|-------|------|------|-------|
| Meðalhiti mán.                | 0,1   | -3,3  | 2,1  | 3,6   | 5,9  | 9,6  | 10,6 | 10,0  | 8,5   | 3,3  | 4,3  | -5,0  |
| Hæsta hitastig                | 14,7  | 7,6   | 13,3 | 16,6  | 17,2 | 24,4 | 20,9 | 21,2  | 19,4  | 13,8 | 11,7 | 12,0  |
| Lægsta hitastig               | -13,1 | -15,9 | -8,4 | -10,3 | -2,5 | 0,7  | 1,2  | 0,0   | -0,9  | -6,0 | -5,1 | -20,5 |
| <b>Meðalhiti maí - sept.</b>  |       |       |      |       |      |      |      | 9,0   |       |      |      |       |
| <b>Meðalhiti júní - sept.</b> |       |       |      |       |      |      |      | 9,7   |       |      |      |       |
| <b>Meðalhiti allt árið</b>    |       |       |      |       |      |      |      | 4,2   |       |      |      |       |



**Samantekt á hitafari (1. maí til 30. september = 153 dagar) 2017 til 2022****Lofthiti**

Tafla 2. Samantekt á hitafari maí - september.

|   | 2017 | 2018 | 2019 | 2020 | 2021 | 2022 |
|---|------|------|------|------|------|------|
| Fjöldi sólarhringa þar sem lágmarkshiti er jafn eða minni en 2°C    | 21   | 30   | 40   | 45   | 45   | 32   |
| Fjöldi sólarhringa þar sem sólarhr. meðalhiti er jafn eða yfir 5°C  | 149  | 141  | 123  | 128  | 115  | 138  |
| Fjöldi sólarhringa þar sem sólarhr. meðalhiti er jafn eða yfir 15°C | 6    | 6    | 6    | 5    | 20   | 3    |
| Fjöldi sólarhringa þar sem hámarkshiti er jafn eða yfir 15°C        | 62   | 54   | 39   | 50   | 79   | 61   |
| Fjöldi sólarhringa þar sem hámarkshiti er jafn eða yfir 20°C        | 10   | 14   | 10   | 10   | 34   | 4    |
| <b>Hitasumma</b>  |      |      |      |      |      |      |
| Fjöldi sólarhringa sem hitasumma (>5°C) sólarhrings er yfir 5°C     | 60   | 68   | 47   | 58   | 88   | 54   |
| Hitasumma (>5°C)  | 735  | 694  | 558  | 616  | 805  | 637  |

Meðalhiti mánaða maí – september 2017 til 2022.

**Úrkoma**

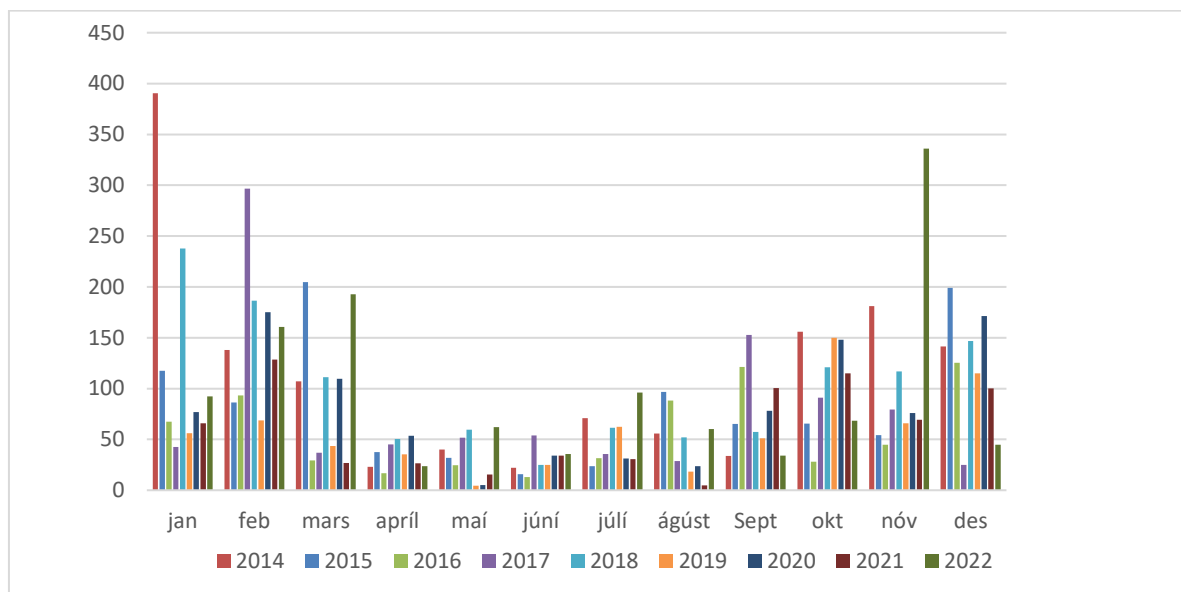
Tafla 3. Úrkoma á Hallormsstað í mm.

|      | jan.  | feb.   | mars. | apríl | maí  | júní  | júlí  | ágúst | sept. | okt.  | nóv.  | des.  | Samtals        |
|------|-------|--------|-------|-------|------|-------|-------|-------|-------|-------|-------|-------|----------------|
| 2014 | 390,4 | 137,8  | 107,1 | 23,1  | 39,9 | 22,2  | 71,0  | 55,8  | 33,7  | 155,9 | 181,1 | 141,4 | <b>1.359,4</b> |
| 2015 | 117,5 | 86,2   | 204,8 | 37,4  | 31,9 | 15,7  | 23,8  | 96,6  | 65,3  | 65,6  | 54,1  | 198,9 | <b>997,8</b>   |
| 2016 | 67,4  | 93,3   | 29,3  | 16,7  | 24,5 | 13    | 31,5  | 88,1  | 121,4 | 28,2  | 44,8  | 125,5 | <b>683,7</b>   |
| 2017 | 42,7  | 296,64 | 36,8  | 45,1  | 51,6 | 54    | 35,5  | 28,8  | 152,7 | 90,9  | 79,4  | 25    | <b>939,1</b>   |
| 2018 | 237,8 | 186,51 | 111,1 | 50,5  | 59,7 | 25    | 61,5  | 52    | 57,3  | 120,9 | 116,8 | 146,7 | <b>1225,4</b>  |
| 2019 | 56    | 68,8   | 43,6  | 35,3  | 4,6  | 24,8  | 62,52 | 18,3  | 50,9  | 149,9 | 65,8  | 115   | <b>695,52</b>  |
| 2020 | 76,9  | 175,05 | 109,7 | 53,7  | 5    | 34,02 | 31,2  | 23,73 | 78    | 148,1 | 75,8  | 171,2 | <b>982,4</b>   |
| 2021 | 65,8  | 128,4  | 26,7  | 26,6  | 15,5 | 34,2  | 30,6  | 4,8   | 100,4 | 115,1 | 69,2  | 100,3 | <b>717,6</b>   |
| 2022 | 92,3  | 160,6  | 192,6 | 23,7  | 62,1 | 35,7  | 96,1  | 60,1  | 33,9  | 68,5  | 335,9 | 44,6  | <b>1206,1</b>  |

- Í maí 2022 vantar inn dagana 19 til 25.

|                            |               |
|----------------------------|---------------|
| <b>Úrkoma maí – sept.</b>  | <b>287,9</b>  |
| <b>Úrkoma júní – sept.</b> | <b>225,8</b>  |
| <b>Ársúrkoma</b>           | <b>1206,1</b> |

## Úrkoma á Hallormsstað í mm



## Jarðvegshiti

Tafla 4. Jarðvegshiti á Hallormsstað í °C, 2022.

| Jarðvegsmælur | jan. | feb.  | mars | apríl | maí  | júní | júlí  | ágúst | sept. | okt  | nóv  | des.  |
|---------------|------|-------|------|-------|------|------|-------|-------|-------|------|------|-------|
| Við jörðu     | -1,5 | -2,49 | 0,15 | 2,33  | 5,68 | 9,90 | 10,37 | 9,11  | 7,38  | 1,81 | 3,00 | -3,00 |
| 10 cm. dýpt   | 0,36 | 0,07  | 0,16 | 0,25  | 4,34 | 9,17 | 10,69 | 10,24 | 9,11  | 4,66 | 3,77 | 1,05  |
| 20 cm. dýpt   | 0,39 | 0,06  | 0,08 | 0,17  | 4,09 | 8,90 | 10,04 | 10,04 | 9,01  | 4,80 | 3,64 | 1,21  |
| 50 cm. dýpt   | 0,92 | 0,58  | 0,9  | 0,40  | 2,67 | 6,99 | 8,68  | 8,96  | 8,34  | 5,45 | 3,57 | 2,11  |
| 100 cm. dýpt  | 2,63 | 2,25  | 1,87 | 1,67  | 2,21 | 4,52 | 6,19  | 7,10  | 7,20  | 6,28 | 4,63 | 3,83  |

Fljótið var ísilaft í janúar og febrúar.

## Starfsfólk ársins

### Fastir starfsmenn

Bergrún Arna Þorsteinsdóttir, Bjarki Sigurðsson, Jón Þ. Tryggvason, Sigfús J. Oddsson, Þór Þorfinnsson, Ýmir Knútur Eiríksson, Kacper Zabczyk, Eiríkur Kjerulf byrjaði í nóvember og var fram í miðjan apríl, byrjaði aftur um miðjan nóvember.

### Sumarstarfsfólk

Elvar Aron Heimisson, Heiðrún Inga Guðmundsdóttir, Kristinn Erlingsson, Arndís Rán Snæpórsdóttir, Ingirafn Steinarsson, þýskur starfsnemi Annika Nelles,

### Önnur starfsmannamál

Jón Þór Tryggvason hætti störfum um áramótin; hann hóf störf hjá Skógræktinni 1996. Honum voru þökkuð vel unnin störf á starfsmannafundi að Laugarbakka í byrjun nóvember.



## Skógur og skóggræðsla

### Vöxtur og þrif trjágróðurs

#### Vöxtur

Vöxtur var yfir meðallagi í flestum barrtrjám í ár enda var sumarið 2021 með allrabesta móti hvað sumarhita varðar. Vöxtur í lerkinu var þó í meðallagi.

#### Fræfall

Gríðarleg könglamyndun var á barrtrjám í Hallormsstaðaskógi í ár, þá sérstaklega í greni; elstu menn muna ekki annað eins. Skógurinn var rauðbrúnn yfir að líta um mitt sumar. Safnað var eftirfarandi magni af könglum.

Tafla 5. Söfnun köngla.

| Tegund         | Kvæmi         | Staður         | Kg. könglar   |
|----------------|---------------|----------------|---------------|
| Sitkagreni     | Cordova       | Mjóanes        | 329           |
| Sitkabastarður | Moose Pass    | Lýsishóll      | 84            |
| Ilmbjörk       | Bæjarstaður   | *              | 23 fræ/reklar |
| Ilmbjörk       | Skillingsstad | Hafursá        | 7             |
| Fjallapínur    | Sapinero      | Hallormsstaður | 6             |
| Stafafura      | Skagway       | Höfði, Hall.   | 195           |
| Rússalerki     | **            | Höfði, Hall.   | 192           |

\* Höfði, Mjóanes, Steinadalur

\*\*Raivola, Östeg, Modo





**Skaðvaldar á trjám**

Fiðrildalirfuskemmdir voru með minnsta móti á birki og víði. Birkiryð var ekki tiltakanlega mikið.

Talsvert bar á asparryði haustið 2022 og varð vart við toppkal í sumum klónum sem fara hvað verst. Verst er Súsí (Susitna River). Vart var við fyrstu birkipéluna á Höfða en ekki hefur birkikemban fundist enn. Talsvert var um stormfall í lerkigrisjun í nýlega grisjuðum lerkireit á Höfða 2021-2022. Í Hallormsstaðaskógi var talsvert um stormfall í ýmsum tegundum, bæði brot og rótarveltur.

## Girðingar og smölun

**Hallormsstaðagirðing**

Endurgirtir voru tveir kaflar rúmlega 300 m innan við Staðará sem lögðust niður vegna snjóflóða, að öðru leyti hefðbundið viðhald.

**Skriðuklaustursgirðing**

Farið með girðingunni, er í þokkalegu standi.

**Ormsstaðir II í Breiðdal**

Skúli Björnsson verktaki tók að sér að fara með rafmagnsgirðingunni um vorið. Girðingin í þokkalegu standi.

**Jórvíkurgirðing**

Ekki farið með girðingunni.

**Smölun búfjár**

Lítið sem ekkert var smalað á vegum deildarinnar. Eitthvað var um að geitur frá nágrannabæ við Ormsstaði í Breiðdal kæmust inn í girðinguna. Eigendur smöluðu út eftir fremsta megni.

## Viðhald vega og slóða

Sagað var frá vegi niður að nýju íbúðarhúsi við Höfðaá og Fljótið; húsið er á einkalandi á Höfða. Vegagerðin endurbætti veginn verulega. Ekkert var unnið að öðru leyti í viðhaldi vega og slóða.

Kjarrsagað var birki og víðir með skógarveginum frá Fálkakletti og út í Part. Sagað var frá Selveginum upp í Halakletta.

## Skógarhögg

### Birkiskógurinn á Hallormsstað

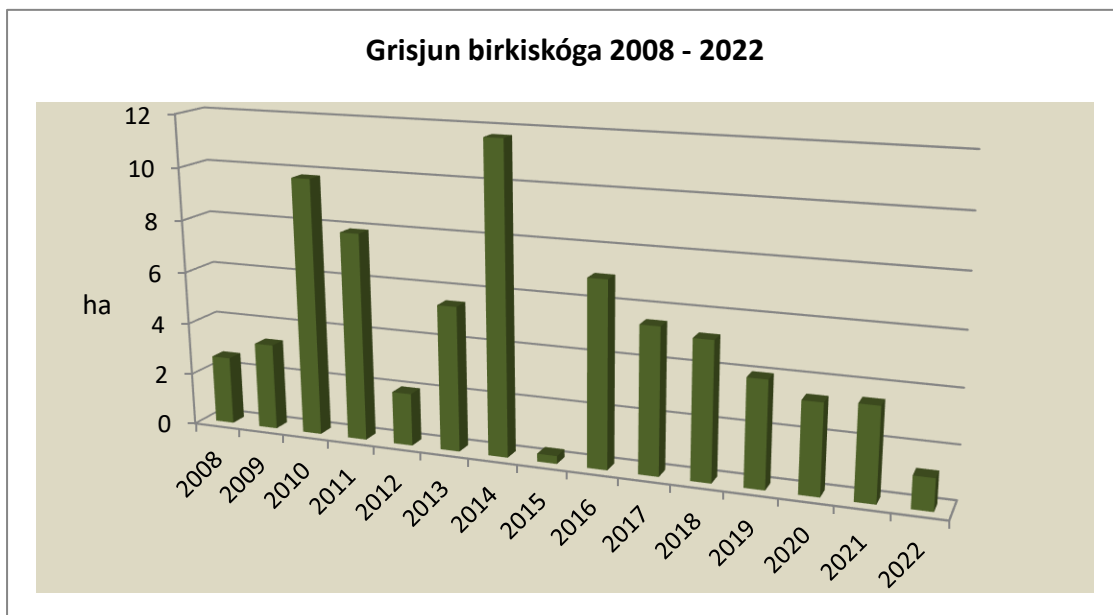
Birkiskermur sem felldur hafði verið árið áður úr fjallapinsreit í Partinum var dreginn út og keyrður heim á hlað, einnig úr sitkagrenireitnum í Lambabóli.

Töluvert af birki hefur brotnað undan snjó og hvassviðri. Tré hreinsuð út með fram þjóðveginum.

Grisjaður lítill birkilundur utan við bílastæði utan við Hafursá og birkisvæði utan við Guttormslund, þar sem frísbíggvöllurinn liggur. Birki grisjað utan og ofan við hjólastíg, þar sem stígurinn fer yfir veginn í Hólunum.

Tafla 6. Grisjun/skermfelling birkiskóga á Hallormsstað 2022

| Svæði            | Reitur       | Stærð ha.  | Ath.               |
|------------------|--------------|------------|--------------------|
| Hafursá          |              | 0,34       | Utan við bílastæði |
| Við Guttormslund | 724-8        | 0,5        |                    |
|                  | 510-6        | 0,4        |                    |
|                  |              |            |                    |
|                  | <b>Alls:</b> | <b>1,2</b> |                    |



### Barrskógurinn

Nánast öll grisjun í barrskóginum í ár var vélgrisjun. Þetta er umfangsmesta grisjun sem farið hefur fram hjá deildinni. Verktakafyrirtækið Latvian Limited Liability company - Land Guru frá Lettlandi, sá um grisjun og útkeyrslu með sínum starfsmönnum. Grisjunarvélin er af gerðinni Komatsu 901tx, útkeyrsluvélin John Deere 1010e.

Grisjað var á eftirtöldum jörðum og jarðarpörtum, Höfða, Mjóanesi, Hafursá, Buðlungavöllum/Skjögrestöðum og á Skriðuklaustri, alls um 2.770 m<sup>3</sup>. Stærstur hluti var í lerki. Grisjaðir voru nokkrir grenireitir og einn blandreitir af ösp og greni í Mjóanesi.

Nokkrir reitir af lélegu kvæmi af lerki voru gjörfelldir; gróðursett verður í þá vorið 2023.

Haldið áfram að grisja með keðjusög í blágrenireit ofan við Mörkina. Lerkireitur við þjóðveg á Hafursá. Byrjað var að grisja í reit 196-15, óklárað.



### Höfði

Verktakinn frá Lettlandi byrjaði vélgrisjun á Höfða 16. apríl. Grisjaðir um 189 m<sup>3</sup>. Hætta þurfti við verkefnið 22. apríl vegna mikillar bleytu í mýrunum sem útkeyrsluvél þurfti að fara um.

### Skriðuklaustur

Vélgrisjaðir voru 7 ha. í ytri hluta skógargirðingar á Skriðuklaustri; ekki hefur verið grisjað þar áður.

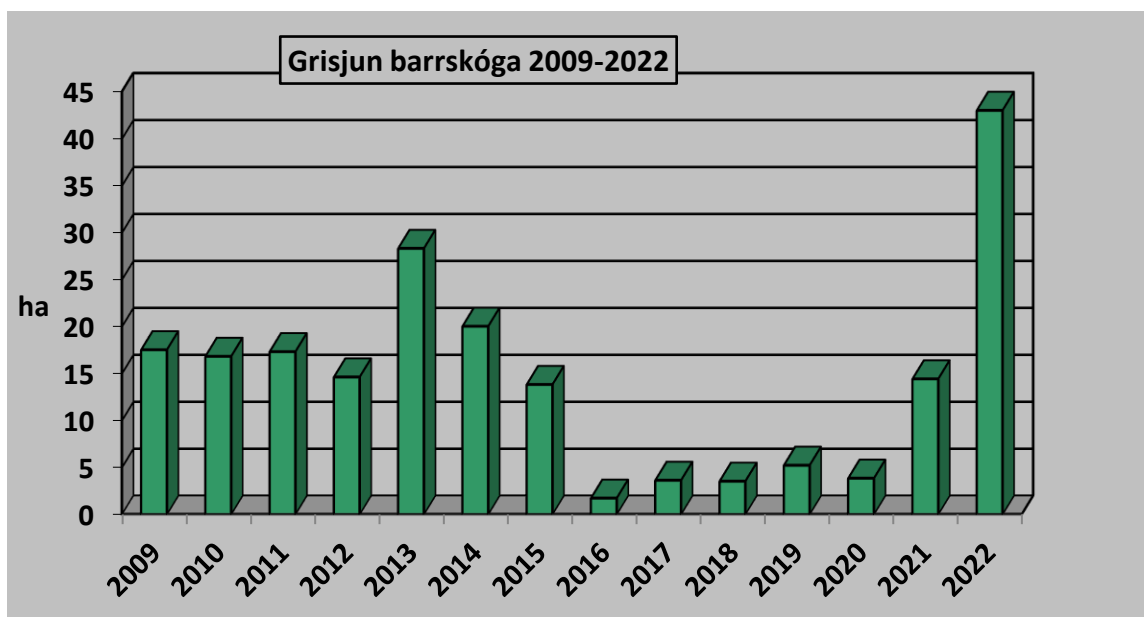


Tafla 7. Grisjun barrskóga 2022.

| Tegund                | Svæði          | Reitur           | Ha.       | Ath.                   |
|-----------------------|----------------|------------------|-----------|------------------------|
| R. lerki              | Hafursá        | 201-6            | 1,0       | keðjusög               |
| R. lerki **           | Hafursá        | 198-1b,d,f       | 1,9       | vélgrisjun             |
| R. lerki **           | Hafursá        | 198-1c           | 0,42      | vélgrisjun             |
| R. lerki **           | Mjóanes        | 198-3            | 0,36      | vélgrisjun             |
| R. lerki*             | Mjóanes        | 198-2            | 1,8       | vélgrisjun/gjörfelling |
| Alaskaösp/greni *     | Mjóanes        | 198-7            | 1,5       | vélgrisjun             |
| R. lerki -síb.þinur** | Mjóanes        | 198-1, 1a        | 1,2       | vélgrisjun             |
| S. lerki*             | Mjóanes        | 197-1c,15        | 1,0       | vélgrisjun/gjörfelling |
| R. lerki*             | Mjóanes        | 196-2B           | 1,0       | vélgrisjun             |
| Sitkabastarður *      | Mjóanes        | 196-3,3A         | 1,6       | vélgrisjun             |
| R. lerki*             | Mjóanes        | 195-1            | 1,2       | vélgrisjun             |
| Sitkagreni *          | Mjóanes        | 195-15           | 0,7       | vélgrisjun             |
| S. lerki **           | Mjóanes        | 195-12-,a,b,c    | 1,2       | Vélgrisjun/gjörfelling |
| S. lerki *            | Mjóanes        | 195-10           | 1,7       | vélgrisjun             |
| S. lerki *            | Mjóanes        | 195-9            | 0,4       | vélgrisjun             |
| R. lerki *            | Mjóanes        | 195-2            | 1,1       | vélgrisjun             |
| R. lerki **           | Buðlungavellir | 911-6,19,32,39   | 7,2       | vélgrisjun             |
| R. lerki*             | Buðlungavellir | 916-13           | 0,2       | vélgrisjun             |
| S. lerki *            | Buðlungavellir | 915-26,27        | 0,3       | vélgrisjun             |
| R. lerki *            | Skjögrastaðir  | 912- 14,15,16,20 | 5,2       | vélgrisjun             |
| R. lerki*             | Skriðuklaustur |                  | 7,0       | vélgrisjun             |
| R. lerki*             | Höfði          | 94-b, 94-c       | 5,0       |                        |
|                       |                | <b>Alls:</b>     | <b>43</b> |                        |

\*fyrsta grisjun

\*\*önnur grisjun



## Viðarvinnsla

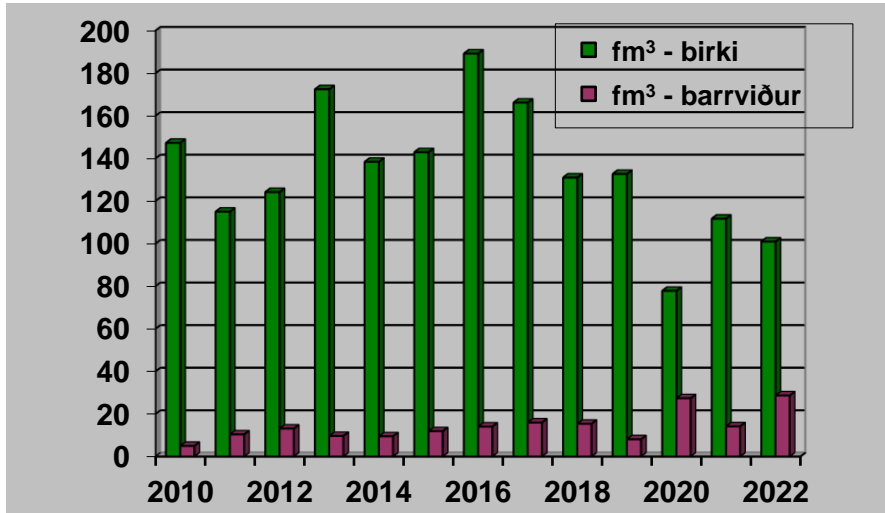
Unnið var við ýmiss konar viðarvinnslu á árinu. Stærstur hluti efnissölu var bolviður, grennra efnið selt efnið til Tandrabrettis og flettiefni til Skógarafurða í Fljótisdal. Til Berghesta í Færeyjum voru sendir 44 stórsekkir af lerkikurli.



Tafla 8. Afhentur viður 2022

| Vörutegund                                    | Magn<br>fm <sup>3</sup> | Magn í m,<br>m <sup>2</sup> , m <sup>3</sup> , lm <sup>3</sup> , stk. | Eining          |
|---|-------------------------|---|-----------------|
| Lerkiborðviður, kantaður                      | 13,65                   | 378,4   | m <sup>2</sup>  |
| Lerkiborðviður, ókantaður                     | 5,1                     | 201,5   | m <sup>2</sup>  |
| Birkiborðviður                                | 0,45                    | 16,5  | m <sup>2</sup>  |
| Birkibolviður, birt                           | 0,45                    | 35,4  | m               |
| Lerkibolviður, flettiefni                     | 205                     | 205   | fm <sup>3</sup> |
| Lerkibolviður                                 | 2334                    | 2334  | fm <sup>3</sup> |
| Lerkibolviður, óbirt                          | 7,56                    | 407,5   | m               |
| Lerki stikklur                                |                         | 7   | m <sup>2</sup>  |
| Asparborðviður, kantaður/ókantaður            | 1,8                     | 42,7  | m <sup>2</sup>  |
| Reyniviður og álmur, dög bolviður             | 0,18                    | 14,2  | m               |
| Greniborðviður, kantað/ókantaður              | 1,4                     | 55  | m <sup>2</sup>  |
| Viðarkurl lerki – alm. sala                   | 84,8                    | 203,6   | m <sup>3</sup>  |
| Viðarkurl greni – undirburður f. hross        | 15,4                    | 37  | m <sup>3</sup>  |
| Viðarkurl bök – til eign nota                 | 33                      | 80  | m <sup>3</sup>  |
| Eldiviður birki (1 m <sup>3</sup> poki)       | 15,5                    | 31  | stk.            |
| Eldiviður birki (1 m <sup>3</sup> poki) afsag | 3,5                     | 7   | stk.            |
| Eldiviður birki (40 lítra poki)               | 81,4                    | 3130  | stk.            |
| Bök   | 1                       | 1   | bretti          |
| Eldiviður, barrviður (30 lítra poki)          | 2,2                     | 113   | stk.            |
| Eldiviður, barrviður (1 m <sup>3</sup> poki)  | 26,5                    | 53  | stk.            |
| Spænilir/afsag birki (40 lítra poki)          | 0,55                    | 21  | stk.            |

Afhending á eldiviði:



## Jólatré

### Sala jólatrjáa

Byrjað var að fella um miðjan nóvember svo nefnd hálftré, skreyting framan við innkomu hjá verslunum og þjónustufyrirtækjum á Egilsstöðum. Um svipað leyti var byrjað að keyra út torgtré út í fjórðunginn, lokið 28. nóv. Seinnipartinn í nóvember var byrjað að fella heimilistré af stafafuru á Hafursá og Höfða. Tvær sendingar af heimilistrjám fóru til Skógræktarfélags Eyjafirðinga, stafafura 166 stk. rauðgreni 79 stk. lindifura 8 stk. og blágreni 3 stk. Heildarsala var svipuð og í fyrra.

Tafla 9. Sala á jólatrjám 2022

| Stærðarflokkar     | Rauðgreni  | Stafafura  | Blágreni  | Fjallaþinur | Lindifura | Alls       |
|--------------------|------------|------------|-----------|-------------|-----------|------------|
| 0,70-1,00 m        | 4          |            |           |             |           | 4          |
| 1,00-1,25 m        | 14         | 17         |           |             |           | 31         |
| 1,00-1,50 m        | 11         |            |           |             |           | 11         |
| 1,26-1,50 m        | 33         | 66         | 4         | 2           |           | 105        |
| 1,51-1,75 m        | 30         | 81         | 6         |             | 4         | 121        |
| 1,51-2,00 m        | 11         | 9          |           | 3           |           | 23         |
| 1,76-2,00 m        | 17         | 39         | 8         | 5           | 5         | 74         |
| 2,01-2,50 m        | 15         | 13         | 2         | 1           | 3         | 34         |
| 2,51-3,00 m        | 6          |            |           | 1           |           | 7          |
| 3-4 m              | 1          |            |           | 1           |           | 2          |
| 4-5 m              | 3          |            |           | 1           |           | 4          |
| 5-6 m              | 1          |            |           |             |           | 1          |
| 6-7 m              | 2          |            |           |             |           | 2          |
| 7-8 m              | 2          |            |           |             |           | 2          |
| 8-9 m              | 4          |            |           |             |           | 4          |
| 9-10               | 2          |            |           |             |           | 2          |
| ½ útitré (veggtré) | 127        |            |           |             |           | 127        |
| <b>Alls:</b>       | <b>286</b> | <b>225</b> | <b>20</b> | <b>14</b>   | <b>12</b> | <b>557</b> |

Tafla 10. Sala á jólagreinum 2022

| Tegund         | Kg. |
|----------------|-----|
| Ýmsar tegundir | 29  |

### Jólakötturinn

Markaðsdagurinn „Jólakötturinn“, samvinnuverkefni Skógræktarinnar á Hallormsstað og Félags skógarbænda á Austurlandi, var haldinn í gróðurhúsi á Valgerðarstöðum 10. desember, eftir tveggja ára hlé vegna Covid-19. Rúmlega 60 seljendur með ýmiss konar vörur m.a. mat, handverk ásamt fleiru. Seld voru jólatré frá fimm skógarbændum ásamt Skógræktinni. Yfir 3.000 gestir sóttu markaðinn.



## Gróðursetning

Tafla 11. Gróðursetning á Hallormsstað

| Tegund     | Kvæmi   | Aldur | Pl. gerð | R.nr.  | Fjöldi | Ath. |
|------------|---------|-------|----------|--------|--------|------|
| Sitkagreni | Cordova | 2/0   | fp40     | 706-3, |        |      |
|            |         |       |          | 710-9  |        |      |
|            |         |       |          | 711-2  |        |      |
|            |         |       |          | 714-3A |        |      |
|            |         |       |          | Alls:  | 4.840  |      |

**Ormsstaðir II í Breiðdal**

Búið er að mestu leyti að gróðursetja í girðinguna á Ormsstöðum II í Breiðdal; byrjað var þar vorið 2021. Gróðursetningarverkefnið er fjármagnað af samtökunum ONE TREE PLANTED <https://onetreeplanted.org/>. Á þeirra vegum hafa verið gróðursettar trjáplöntur í yfir 80 löndum. Ekki tókst að koma fyrir umsömdum plöntumagni í girðinguna. Það sem eftir er verður gróðursett á Hafursá 2023.

Tafla 12. Gróðursetning á Ormsstöðum II í Breiðdal 2022

| Tegund         | Kvæmi    | Pl. gerð | R.nr.        | Fjöldi         | Ath. |
|----------------|----------|----------|--------------|----------------|------|
| Sitkabastarður | Seward   | fp40     | *            | 8.480          |      |
| Stafafura      | Skagway  | fp67     | *            | 84.898         |      |
| Stafafura      | Närlinga | fp67     | *            | 7.973          |      |
|                |          |          | <b>Alls:</b> | <b>101.342</b> |      |

\*reitanúmer ekki aðgengileg

**Höfði**

Tafla 13. Gróðursetning á Höfða 2022

| Tegund         | Kvæmi            | Aldur     | Pl. gerð     | Fjöldi       | Ath.                                    |
|----------------|------------------|-----------|--------------|--------------|---|
| Reyniviður     | Höfði            | 1/3       | pott         | 41           | Tún austan Hjáleiguhrauns               |
| Alaskaösp      | Ýmsir klónar     | 1/0       | pott         | 180          | Reitur 138 og 142                       |
| Jap. x rússal. | Fræhöll          | 2/0       | fp-40        | 93           | Reitur 142                              |
| Heggur         | Höfði            | 1/1       | pott         | 44           | Tún austan Hjáleiguhrauns               |
| Ilmbjörk       | Steinadalur      | 1/0       | fp-35        | 47           | Reitur 142 efst í Hesthúsholti          |
| Stafafura      | Höfði fv. Skagw. | 3-5/0     | hnaus.       | 47           | Reitur 139, sjálfsánar plöntur fluttar  |
| Alaskavíðir    | Höfði            | 1/1       | pott         | 28           | Reitur 190, fræplöntur                  |
| Sitkavíðir     | Tumastaðir       | 1/0       | pott         | 36           | Reitur 190                              |
| Lensuvíðir     | Ýmsir klónar     | 1/0       | pott         | 21           | Reitur 133                              |
| Askur          | Tumastaðir       | 5 ára     | pott         | 4            | Tún sunnan í Höfðakolli                 |
| Sitkagreni     | Binnulundur      | >5 ára    | berrót       | 6            | Tún sunnan í Höfðakolli                 |
| Rauðgreni      | Balestrand       | 5 ára     | berrót       | 1            | Tún sunnan í Höfðakolli                 |
| Blæösp         | Höfði            | 1/0       | pott         | 2            | Reitur 139 og 146                       |
| Eik            | Stokkhólmur      | >A 10 ára | hnaus.       | 1            | Tún sunnan í Höfðakolli                 |
| Grátvíðir      | Prairie cascade  | 1/0       | pott         | 2            | Við foss í Höfðaá. Blendingur           |
| Stafafura      | Skagway          | 1/0       | fp67         | 3819         | Jólatré, gróðursett í skápa neðan þjóv. |
|                |                  |           | <b>Alls:</b> | <b>5.042</b> |   |



## Plöntudreifingarstöð

---

Heildarafhending plantna úr dreifingarstöðinni 2022 var 1.077.160 plöntur og um 45.000 græðlingar af ösp.

Með auknu magni plantna í dreifingarstöðina var brautin fyrir vökvunarbómuna lengd um 25 metra. Keypt var ný vatnslanga. Keyra þurfti mól í planið vegna breytinga.

### Plöntur til Skógarbænda og verkefna á vegum skógræktar

Fyrsta sending af skógarplöntum kom frá Gróðrarstöðinni Sólskógum 3. maí; fimm bílar komu með vorafhendinguna. Stuttu eftir að sitkagrenið kom austur komu í ljós skemmdir á greninu og var ákveðið að flokka plönturnar. Alls flokkuðust úr 5.160 plöntur. Afhending gekk vel; aðeins varð eftir af plöntum, sem voru í stöðinni fram á haust.

Haustafhending hófst 24. ágúst, ein sending frá Sólskógum. Ekki náðist að koma öllum þeim plöntum út. Örfáir bakkar voru eftir um haustið. Allar plöntur sem eftir voru um vorið fóru út.



### Ygg Carbon:

Fyrirtækið Ygg Carbon sem staðsett er á Egilsstöðum og vinnur að loftslagsverkefnum í náttúru Íslands samdi við Skógræktina á Hallormsstað um mótöku, umsjón og afhendingu skógarplantna vegna verkefna ársins. Plöntur komu frá gróðrarstöðvunum Sólskógum á Akureyri og Kvistabæ í Biskups-tungum. Tekið var á móti plöntum og afhent bæði vor og haust.

## Fasteignir

---

### Viðhald

#### **Skemma**

Skipt um alla lýsingu á verkstæði. Komið fyrir tveimur rafbílahleðslum við verkstæði og skrifstofu.

#### **Jórvíkurbærinn**

Ekki náðist styrkur frá Minjastofnun í ár til áframhaldandi endurnýjunar; sótt verður um styrk fyrir 2023.

#### **Lindarbakkahús**

Í Lindarbakkahúsinu var farið af stað með glugga- og hurðasmíði og unnið að undirbúningi þess að grjóthleðsla fari af stað á næsta ári.

## Vélar og tæki

### Bifreiðar

**ON-555 Mitsubitsi L-200:** Nýr miðstöðvarmótor og viðnám, gert við túrbínu, festist þrisvar í drifinu, skipt um fjöðurblað, gert við á Finnsstöðum.

**KN-P65 Mitsubitsi L-200:** Festist í drifi eins og oft áður, gert við á Finnsstöðum.

**AV-019:** Fékk ekki skoðun, bremsur og mótorbremsa/ádrepari, er í skoðun.

### Dráttarvélar

**Valtra TZ-509:** Olíuskipti á Finnsstöðum

**UD-366:** Skipt um alternator, olíuskipti.

**UD-11:** Olíuskipti, skipt um kerti, lok og kertaleiðslur.

**UD-784:** Gert við frambúnað, olíuskipti.

### Önnur tæki

**JCB:** Skipt um olíur og síur, lagfærður ljósabúnaður, skotbóma, stýripinni og glussaleki. Skipt um mótorpúða að aftan, hnappa í mælaborði

**Viðarvagn og krani:** Endurnýjaðir þéttihringir í tjakk.

**Eldiviðarsög.** Keypt ný eldiviðarsög af gerðinni Hakki Pilke 38 Pro og færiband, Hakkifeed422 frá Finnlandi. Komið fyrir betri ljósabúnaði á söginni.

**Wood-Mizer bandsög:** Gert við hæðarstillimótor.

**Logosol – rammisög:** Skipt um legur og bolta.

**Toro Groundmaster 3280d:** Enginn verktaki á svæðinu er lengur tilbúinn að taka að sér slátt á rúmlega 3 ha grasflötum hjá deildinni. Því var keypt notuð sláttuvél frá Vetrarsól.

Skipt um tvö dekk, gert við brakkett við glussadælu og gúmmífóðringar á drifskafi.

**Fjór hjól:** Fékk ekki skoðun, er í viðgerð.

### Ýmislegt

Keyptar þrjár rafmagns keðjusagir, þær fyrstu hjá deildinni.

## Útivistarsvæði

### Hallormsstaðaskógur

#### Ævintýrartleikur í Hallormsstaðaskógi

Gunnarsstofnun á Skriðuklaustri í samvinnu við Skógræktina á Hallormsstað hefur sett á vefinn ratleik með aðstoð snjallsíma. Ratleikurinn fer fram í skóginum á Hallormsstað. Leikurinn er eingöngu á íslensku og er gengið á milli stöðva.

<http://hengifoss.is/is/utivist?view=article&id=91&catid=10>

#### Fjallahjólaleið

Áfram var haldið við að klára fjallahjólástíginn. Eins og í fyrra komu ungmenni frá vinnuhópi Landsvirkjunar og unnu við ýmis verkefni á stígunum. Hjólástígurinn er nú merktur og klár til notkunar. Smíðuð ein hjólabrú.

#### Frisbígolfvöllur

Ungmennahópur frá Landsvirkjun dreifði kurli í stíginn, kláraðist. Smíðaðar voru tvær brýr af Seeds-sjálfbóðaliðunum undir stjórn Bjarka Sigurðssonar.

Öll nauðsynleg skilti og merkingar komin upp, völlurinn er nú tilbúinn notkunar



### Gönguleiðir í skógi

Farið var með öllum gönguleiðum, merkingar og annað lagfært. Seeds-hópurinn keyrði út kurl á stíga og hélt áfram í tröppugerð í stígnum, ofan við Kliftjörn.

### Skógardagurinn mikli

Skógardagurinn var haldinn laugardaginn 25. júní eftir tveggja ár hlé vegna Covid-19. Skógardagurinn er samstarfsverkefni Skógræktarinnar, Félags skógarbænda á Austurlandi, Félags suðfj árbænda á Héraði og fjörðum og Félags nautgripabænda.

Á föstudagskvöldinu var boðið í fiskisúpu undir stjórn Jóhanns Gísla á Breiðavaði og söngflutning söngkarla af Héraði.

Dagskrá laugardagsins var fjölbreytt, ýmsir dagskrárlíðir voru á sviði undir stjórn Jóns Arngrímssonar m.a. söngatriði með Magna Ásgrímssyni, Arndísi Rán, sumarstarfsmanni Skógræktarinnar, skólahljómsveit Brúarásskóla flutti nokkur lög. Fyrir börnin var boðið upp á m.a. vafningsbrauð sem börnin bökuðu yfir eldi, mála á skífur og læra að kljúfa eldivið.

Boðið var upp á heilgrillað naut, grillað lambakjöt og pylsur. Íslandsmótið í skógarhöggi var haldið að venju, keppendur voru alls sjö. Íslandsmeistaratitlinum hampaði Bjarki Sigurðsson eftir harða keppni, í öðru sæti var Sigfús Jörgen Oddsson og í þriðja Jón Þór Þorvarðarson.

Um 1.600 manns sóttu daginn. Dagskránni var stjórnað af Björgu Björnsdóttur, starfsmanni Skógræktarinnar.



## Tjaldsvæði

Tjaldsvæðið í Höfðavík var opnað í byrjun maí og lokað miðjan október. Atlavík var opnuð í byrjun júní og lokað um 15. september

Endurnýjuð var aðstaðan til uppvöskunar úti á neðra svæðinu í Höfðavík og keyptur 100 l hitakútur. Í ár sá starfsfólk Skógræktarinnar alfarið um slátt á tjaldsvæðunum.

Útigrill tekin í gegn og endurnýjaðar tunnur undir notuð kol. Brekkan ofan við neðra svæðið vaxið birki í Höfðavík, var illa farin eftir snjó- og vindbrot, grísað og hreinsað.

Mikið af birkitrjám í Atlavík brotnaði í hvassviðri, hreinsað upp.

Klárað var að þökuleggja á ysta svæðinu í Höfðavík. Þar fór allt í svað eftir langvarandi úrkomu, þurfti að loka afmörkuðu svæði þar tímabundið og keyra mól í verstu pyttina. Nauðsynlegt er að gera malarborna akstursleið þar um.

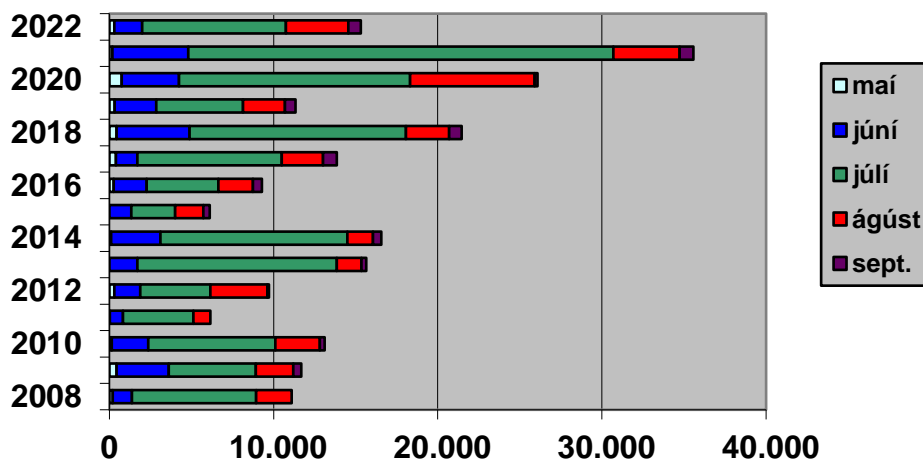
Tafla 14. Fjöldi gistinguáttanna 2016 – 2022

| Mán.         | 2016         | 2017          | 2018          | 2019          | 2020          | 2021          | 2022          |
|--------------|--------------|---------------|---------------|---------------|---------------|---------------|---------------|
| Maí          | 258          | 392           | 442           | 313           | 736           | 181           | 304           |
| Júní         | 2.008        | 1.313         | 4.430         | 2.547         | 3.490         | 4.628         | 1.687         |
| Júlí         | 4.374        | 8.788         | 13.197        | 5.270         | 14.090        | 25.891        | 8.756         |
| Ágúst        | 2.090        | 2.519         | 2.624         | 2.551         | 7.591         | 4.031         | 3.810         |
| Sept.        | 553          | 829           | 753           | 650           | 164           | 845           | 755           |
| <b>Alls:</b> | <b>9.283</b> | <b>13.841</b> | <b>21.446</b> | <b>11.331</b> | <b>26.071</b> | <b>35.576</b> | <b>15.312</b> |

Fjöldi gistinguáttanna 2022

|              | Ísl. gestir   | Erl. gestir |
|--------------|---------------|-------------|
| Maí          | 147           | 157         |
| Júní         | 1.014         | 673         |
| Júlí         | 7.899         | 857         |
| Ágúst        | 2.936         | 874         |
| Sept.        | 314           | 441         |
| <b>Alls:</b> | <b>12.310</b> | <b>3002</b> |

Fjöldi gistinguáttanna eftir mánuðum 2008 – 2022



## Trjásafn

Seeds-sjálfboðaliðar kurlbáru mestalla göngustíga í safninu. Töluvert var um fallin stakstæð tré og brotnar greinar eftir hvassviðri; var það hreinsað upp.

Sá dapurlegi atburður átti sér stað í byrjun ágúst að brjóstmyndin af Þorsteini Valdimarssyni skáldi hvarf af stöplinum í Svefnósum. Hafði hún verið brotin af undirstöðunni og numin á brott. Töluverð leit var gerð í skóginum án árangurs. Brjóstmyndin fannst síðan af Lögreglunni í heimahúsi á Egilsstöðum vegna annars máls.



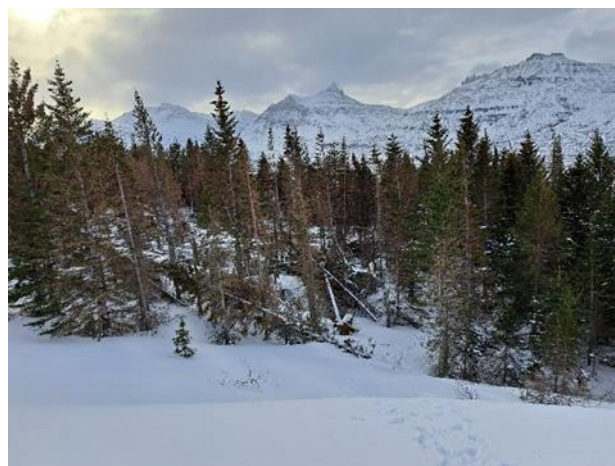
## ÝMISLEGT

### Jórvík í Breiðdal

Þann 25. september gekk mikið óveður yfir austurhluta landsins, sem olli miklum skemmdum á trjágróðri meðal annars í skóginum í Jórvík.

Vindfallið er aðalega í reit ofan við íbúðarhúsið þar sem gróðursett var hvítgreni 1964 af kvæminu Summit Lake. Flatarmál svæðisins þar sem mestu skemmdirnar urðu er 0,26 hektarar. Og er það miðjuhluti reitsins sem er að mestu fallinn en jaðarinn að mestu heill í stærstum hluta reitar (mynd 1). Tré höfðu bæði fallið vegna rótarveltu og stofnbrots. Stofnbrot voru mikið til í svipaðri hæð og hugsanlegt að gömul kalskemmd hafi orsakað veikleika í trjástofninum. Skógurinn var grisjaður árið 2006.

Víða í Jórvík má sjá hallandi og toppbrotin tré, en hvergi annars staðar svona umfangsmiklar skemmdir eins og í hvítgreninu. Hvítgrenið er með elstu og hávaxnari trjátegundum í Jórvík og er það trúlega eina af ástæðum þess að svo illa fór fyrir því. Yst í girðingunni í Jórvík eru einnig grenigróðursetningar; þar hefur flekkur brotnað og tré lagst á hliðina.





## Sjálfbóðaliðar

Sjálfbóðaliðar frá Seeds-samtökunum voru við störf bæði vor og haust. Fyrri hópurinn kom 2. maí, 4 manna hópur og vann við að kurlbera á gönguleiðir og hreinsa til í Trjásafninu. Sex manna hópur kom 5. september, víða að úr heiminum. Áfram var haldið frá fyrra ári við tróppusmíði á gönguleið frá Kliftjörn. Þau tóku niður gamla girðingu á við Höfðavatnið og fóru einnig yfir útborðin á gönguleiðunum. Báðir hóparnir dvöldu í skóginum á Hallormsstað í hálfan mánuð.



Hópur haustsins

## TreproX

Verkefninu lauk á árinu. Megináhersla TreProX-verkefnisins <https://treprox.eu> var að búa til grunn fyrir framleiðslu skógarafurða á Íslandi og kenna aðferðir við vinnslu trjáa til viðarframleiðslu. Aðaláhersla er á samskipti og samnýtingu efnis til kennslu nemenda og kennara og búa til staðla og þekkingu fagaðila í viðarframleiðslu á Íslandi.

Verkefnið var leitt af fjölbjóðlegu teymi sérfræðinga frá Landbúnaðarháskóla Íslands, Skógræktinni, Trétækniráðgjöf slf., Linnaeus-háskólanum í Svíþjóð og landbúnaðarháskólanum í Kaupmannahöfn.

Tveir starfsmenn deildarinnar, Bergrún og Bjarki, fóru til Svíþjóðar í námsferð á vegum verkefnisins í byrjun sumars. Um haustið fóru Bjarki og Þór í sömu erindum til Danmerkur.

## Skógræktarfélag Djúpavogs

Mikið magn trjáa brotnaði og f auk niður með rót í miklu hvassviðri 25. september í Hálsaskógi, skammt frá Djúpavogi. Starfsmenn deildarinnar fóru í nokkra daga og aðstoðuðu við fellinguna og afkvistun í reitnum undir stjórn Skúla Björnssonar verktaka.

## Rjúpnaveiði

Tafla 15. Sala veiðileyfa 2020 - 2022

| Svæði                         | Fjöldi veiðileyfa 2020 | Seld leyfi 2020. | Fjöldi veiðileyfa 2021. | Seld leyfi 2021. | Fjöldi veiðileyfa 2022 | Seld leyfi 2022 | Hlutfall seldra leyfa 2022. |
|-------------------------------|------------------------|------------------|-------------------------|------------------|------------------------|-----------------|-----------------------------|
| Gilsárdalur-Hallormsstaðaháls | 132                    | 43               | 132                     | 43               | 132                    | 42              | 29,2%                       |
| Jórvík í Breiðdal             | 44                     | 18               | 44                      | 13               | 44                     | 16              | 33,3%                       |
| Ormsstaðir II í Breiðdal      | 66                     | 5                | 66                      | 1                | 66                     | 3               | 4,17%                       |
| <b>Alls:</b>                  | <b>242</b>             | <b>66</b>        | <b>242</b>              | <b>57</b>        | <b>242</b>             | <b>61</b>       | <b>20,9%</b>                |

## Námskeið/fundir/ráðstefnur

16.-17. feb. Skógarverðir og aðstoðarskógarverðir funduðu í Hvammi, Skorradal.

29.-30. mars. Fagraðstefna Skógræktar, haldin á Hótel Geysi.

29.-4. júní. Bergrún og Bjarki á TreProx-námskeið í Svíþjóð.

17.-23. sept. Bjarki og Þór á TreProx-námskeið í Danmörku.

1.-3. nóv. Starfsmannafundur Skógræktar á Laugarbakka í Miðfirði.

13.-15.nóv. Starfsmenn Skógræktarinnar, þeir Kacper og Ýmir fóru á keðjusagarnámskeið.

## Ársskýrsla 2022

**Þór Þorfinnsson**  
**Bergrún Arna Þorsteinsdóttir**