

---

Skógarvörðurinn á Austurlandi

# Starfsskýrsla 2020



## Efnisyfirlit

---

Töfluskrá	bls. 3
Almennt	bls. 4
Veðurfar – veðurmælingar	bls. 4
Starfsfólk ársins	bls. 6
Skógur og skóggæðsla	bls. 7
Vöxtur og þrif trjágróðurs	bls. 7
Girðingar og smölun	bls. 8
Viðhald vega og slóða	bls. 9
Skógarhögg	bls. 9
Viðarvinnsla	bls. 12
Jólatré	bls. 14
Gróðursetning	bls. 15
Fasteignir	bls. 16
Viðhald	bls. 16
Vélar og verkfæri	bls. 17
Bifreiðar	bls. 18
Dráttarvélar	bls. 18
Önnur tæki	bls. 18
Útivistarsvæði	bls. 19
Hallormsstaðaskógur	bls. 19
Tjaldsvæði	bls. 20
Trjásafn	bls. 22
Ýmislegt annað	bls. 23
Plöntudreifingarstöð	bls. 23
Græn skref	bls. 23
Tilraunir	bls. 23
Rjúpnaveiði	bls. 24
Jólamarkaðurinn	bls. 24
Námskeið/fundir/ráðstefnur	bls. 24

Forsíðumynd: Fastir starfsmenn ársins.

## Töfluskrá

---

	Bls.
Tafla 1. Veðurmælingar á Hallormsstað 2020 _____	4
Tafla 2. Samantekt á hitafari maí-sept. _____	5
Tafla 3. Úrkoma 2020 _____	5
Tafla 4. Jarðvegshiti _____	6
Tafla 5. Grisjun birkiskóga 2020 _____	10
Tafla 6. Grisjun barrskóga 2020 _____	11
Tafla 7. Afhentur viður 2020 _____	13
Tafla 8. Afhending girðingarstaura 2020 _____	13
Tafla 9. Sala á jólatrjám 2020 _____	14
Tafla 10. Sala á jólagreinum 2020 _____	15
Tafla 11. Gróðursetning Hallormsstað 2020 _____	15
Tafla 12. Gróðursetning Höfða 2020 _____	15
Tafla 13. Gistinætur 2011-2020 _____	21
Tafla 14. Gróðursetning í Trjásafni _____	22
Tafla 15. Sala veiðileyfa 2020 _____	24

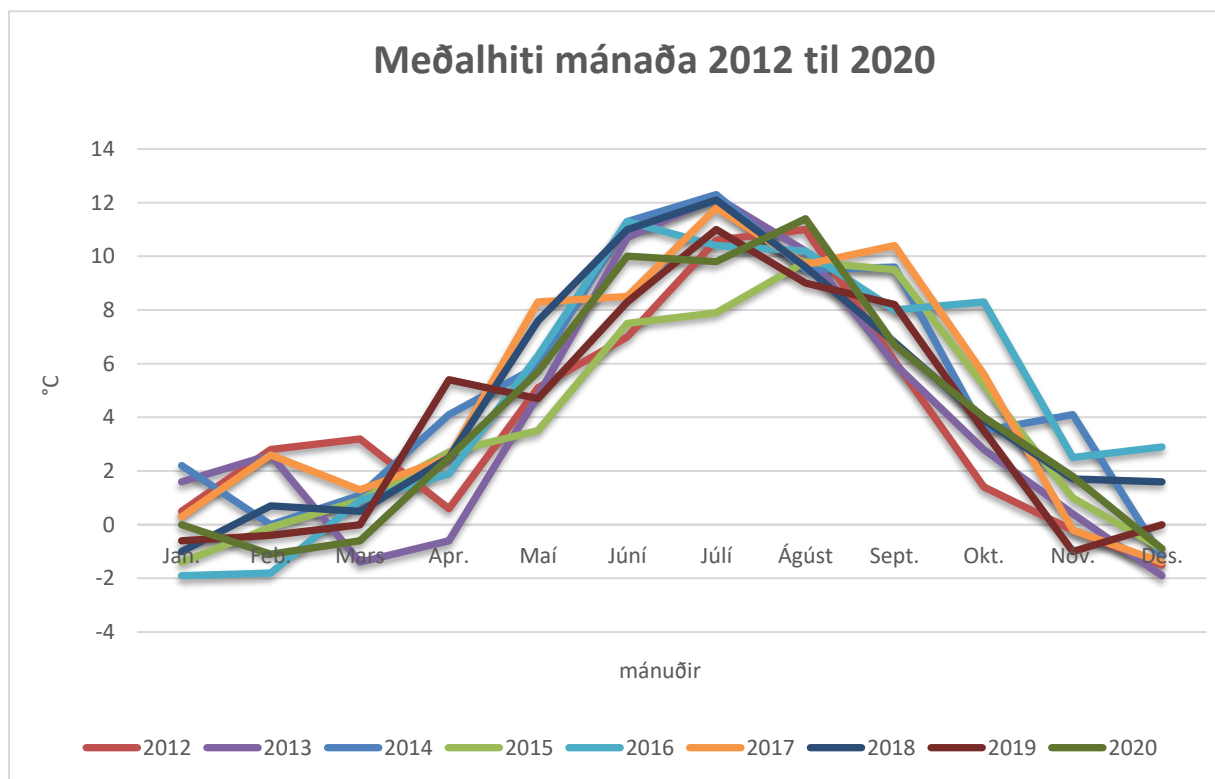
# Starfsskýrsla Skógræktin á Austurlandi

## Almennt

### Veðurfar – veðurmælingar

Tafla 1. Veðurmælingar á Hallormsstað 2020

Lofthiti	Jan.	Feb.	Mars	Apríl	Maí	Júní	Júlí	Ágúst	Sept.	Okt.	Nóv.	Des.
Meðalhiti mán.	0,0	-1,1	-0,6	2,5	5,7	10,0	9,8	11,4	6,7	4,0	1,8	-0,9
Hæsta hitastig	12,4	13,3	10,1	14,5	17,7	23,3	23,4	25,4	16,4	13,1	15,2	10,7
Lægsta hitastig	-10,3	-15,9	-15,1	-9,3	-8,1	-0,8	0,4	0,8	-3,7	-7,2	-9,4	-13,9
<b>Meðalhiti maí - sept.</b>								8,7				
<b>Meðalhiti júní - sept.</b>							9,5					
<b>Meðalhiti allt árið</b>	4,1											



**Samantekt á hitafari (1. maí til 30. september = 153 dagar) 2015 til 2019**

## Lofthiti

Tafla 2. Samantekt á hitafari maí - september.

	2016	2017	2018	2019	2020
Fjöldi sólarhringa þar sem lágmarkshiti er jafn eða minni en 2°C	34	21	30	40	45
Fjöldi sólarhringa þar sem sólarhr. meðalhiti er jafn eða yfir 5°C	137	149	141	123	128
Fjöldi sólarhringa þar sem sólarhr. meðalhiti er jafn eða yfir 15°C	1	6	6	6	5
Fjöldi sólarhringa þar sem hámarkshiti er jafn eða yfir 15°C	50	62	54	39	50
Fjöldi sólarhringa þar sem hámarkshiti er jafn eða yfir 20°C	8	10	14	10	10
<b>Hitasumma</b>					
Fjöldi sólarhringa sem hitasumma (>5°C) sólarhrings er yfir 5°C	62	60	68	47	58
Hitasumma (>5°C)	679	735	694	558	616

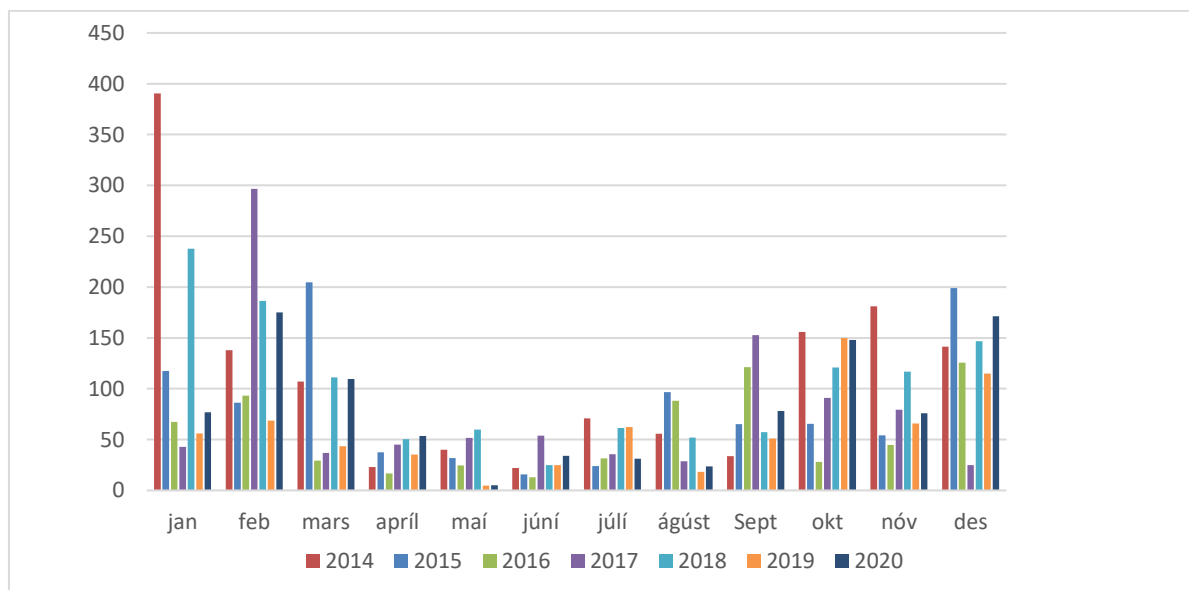
Meðalhiti mánaða maí – september 2016 til 2020.

## Úrkoma

Tafla 3. Úrkoma á Hallormsstað í mm.

	jan.	feb.	mars.	apríl	maí	júní	júlí	ágúst	sept.	okt.	nóv.	des.	Samtals
2014	390,4	137,8	107,1	23,1	39,9	22,2	71,0	55,8	33,7	155,9	181,1	141,4	<b>1.359,4</b>
2015	117,5	86,2	204,8	37,4	31,9	15,7	23,8	96,6	65,3	65,6	54,1	198,9	<b>997,8</b>
2016	67,4	93,3	29,3	16,7	24,5	13	31,5	88,1	121,4	28,2	44,8	125,5	<b>683,7</b>
2017	42,7	296,64	36,8	45,1	51,6	54	35,5	28,8	152,7	90,9	79,4	25	<b>939,1</b>
2018	237,8	186,51	111,1	50,5	59,7	25	61,5	52	57,3	120,9	116,8	146,7	<b>1225,4</b>
2019	56	68,8	43,6	35,3	4,6	24,8	62,52	18,3	50,9	149,9	65,8	115	<b>695,52</b>
2020	76,9	175,05	109,7	53,7	5	34,02	31,2	23,73	78	148,1	75,8	171,2	<b>982,4</b>

Úrkoma maí – sept. **171,95**  
 Úrkoma júní – sept. **166,95**  
 Ársúrkoma **982,4**



## Jarðvegshiti

Tafla 4. Jarðvegshiti á Hallormsstað í °C, 2020.

Jarðvegsmælar	jan.	feb.	mars	apríl	maí	júní	júlí	ágúst	sept.	okt	nóv	des.
Við jörðu	-1,5	-1,41	-0,80	0,48	4,08	10,5	10,10	10,47	5,29	2,52	-0,16	-1,95
10 cm. dýpt	-1,81	-1,66	-0,93	0,02	3,44	9,38	9,30	9,89	4,79	2,19	-0,59	-2,38
20 cm. dýpt	0,06	-0,01	0,01	0,05	1,60	9,80	11,01	11,63	7,92	4,56	2,03	0,55
50 cm. dýpt	0,13	0,00	0,00	0,00	1,43	9,44	10,77	11,47	7,94	4,54	2,01	0,58
100 cm. dýpt	0,77	0,43	0,31	0,28	0,96	6,99	9,11	9,93	7,84	4,92	2,70	1,20

## Starfsfólk ársins

### Fastir starfsmenn

Bergrún Arna Þorsteinsdóttir, Bjarki Sigurðsson, Jón Þ. Tryggvason, Snorri Jóhannsson, Sigfús J. Oddsson, Þór Þorfinnsson. Sigurður Kjerulf byrjaði í veikindafrí í byrjun febrúar og var til loka árs. Eiríkur Kjerulf byrjaði í nóvember og var fram í miðjan apríl.

### Sumarstarfsfólk

Aníta Ásgeirsdóttir, Antonía Þ. Antonsdóttir, Martina Kasparova og Sigurlaug Eir Þórsdóttir.

### Önnur starfsmannamál

Föstudaginn 22. maí var fyrrum starfsmaður Skógræktarinnar, Baldur Jónsson frá Freyshólum jarðsunginn frá Egilsstaðakirkju.

Skógarvörður tók starfsmannaviðtöl um miðjan janúar.

Útfærsla á styttingu vinnuvikunnar var unnin í vinnuhópi seinnipart árs, í samræmi við ákvæði kjarasamninga. Niðurstaðan eftir kosningu á valkostum útfærslu á meðal starfsmanna stofnunarinnar, var að frá og með 1. desember er hætt á föstudögum kl. 12:00.

# Skógur og skóggæðsla

## Vöxtur og þrif trjágróðurs

### Vöxtur

Vöxtur á helstu trjátegundum var yfir meðallagi í ár, sérstaklega eftirtektarvert á fjallapín og blágreni.

Nokkur tré í skóginum voru hæðarmæld um haustið, um mælinguna sá Björn Traustasson á Mógilsá ásamt sínu fólki:

Alsakaösp við Hjalla	26.11 m	hæsta ösp á landinu.
Rússalerki neðan við Fálkaklett	25,07 m	hæsta lerki á landinu.
Evrpulerki í Neðsta reit	24.91 m	

### Fræfall

Flestir starfsmenn deildarinnar fóru, ásamt skógræktarstjóra, í Steinadal í Suðursveit og söfnuðu þar fræi af náttúrulegu birki. Þá var stafafurukönglum safnað úr gömlum Ungmennafélagsreit á þessu svæði. Safnað var 37 kg. af furukönglum og 2,3 kg. af birkifræi.



Skógarreitir í Steinadal

Mjög lítið var um þroskað fræ á helstu tegundum á Héraði og nánast ekkert birkifræ. Helsta fræsafnara á svæðinu, Styrmi Bragasyni, tókst þó að safna tæplega 55 kg. af stafafurukönglum á jörð sinni í Stangarási. Hann safnaði einnig 73 kg. af furukönglum á svæði Skógræktarinnar á Höfða. Könglar voru sendir í Vagli til meðhöndlunar.

## Skaðvaldar á trjám

Lítið sem ekkert var um skaðvalda á trjágróðri í ár, sem er að verða frekar sjaldgæft síðustu árin.



Birkinýra

## Girðingar og smölun

### Viðhald girðinga

Girðingar voru almennt mjög illa farnar eftir snjópungan vetur.

### Hallormsstaðagirðing

Svo illa farin á sumum köflum að endurgirða þurfti alveg frá grunni. Ónýt yfir Buðlungavallaá, nýr sver grenibolur lagður yfir og girt undir, skipt um net innan við ána. Endurgirtur kafli utan við Jökullæk. Vegna manneklu kom Skúli Björnsson að endurgirðingu með okkar fólki í Hádegisfjalli. Meira er eftir að endurgirða en þó ekki endilega vegna snjóskemmda frekar sökum aldurs.

### Skriðuklausturgirðing

Farið var meðfram girðingunni í byrjun maí, er í þokkalegu ástandi, fella þarf og grisja lerkið upp með rafmagnshlutunum.



## Jórvíkurgirðing

Þvergirðingin efst var víða mjög illa farin vegna snjóskemmda, auk þess er girðingin orðin gömul, endurgirtur var um 300 m. kafli yst í þverlínunni og lappað upp á restina. Mikillar endurnýjunar er þörf á allri girðingunni.

## Nýgirðing

Ormsstaðir II í Breiðdal. Vegna fyrirhugaðrar gróðursetningar í Ormsstaðalandið 2021 var ákveðið að hraða girðingaframkvæmdum á árinu. Þess má geta að starfsmaður Landgræðslunnar, Vigfús Ægir Vigfússon, kom og skoðaði aðstæður á Ormsstöðum og ráðlagði okkur um framkvæmdina. Heildarflatarmál gróðursetningarlands, sem er ofan þjóðvegur, er um 140 ha., girða þarf 7 km. girðingu. Gengið var til samninga um framkvæmdina við Skúla Björnsson á Hallormsstað. Girt var fimm strengja rafgirðing. Skúli byrjaði að girða í lok september og var að fram yfir miðjan nóvember. Eftir er að klára undirgirðingar og hleðslur, fimm hlið, frágang á rafmagnstengingum og uppsetningu á aflgjafa.

## Smölun búfjár

Bændur á Ásunnarstöðum sáu um lögbundna smölun í Jórvík fyrir Skógræktina og bændur á Felli í Breiðdal sáu um að smala Ormsstaðalandið. Starfsfólk deildarinnar smalaði ekkert að þessu sinni. Bændur í Skriðdal smöluðu eitthvað af fé í Hallormsstaðagirðingunni.

## Viðhald vega og slóða

Keyrð mól úr Ormsstaðavíkinni í skógarlóðann í gegnum Flataskóg, keyrð var mól frá Dögglingsviðarreit og í slóða sem kemur inn á gamla Skriðdalsslóðann. Því verkefni er ólokið.

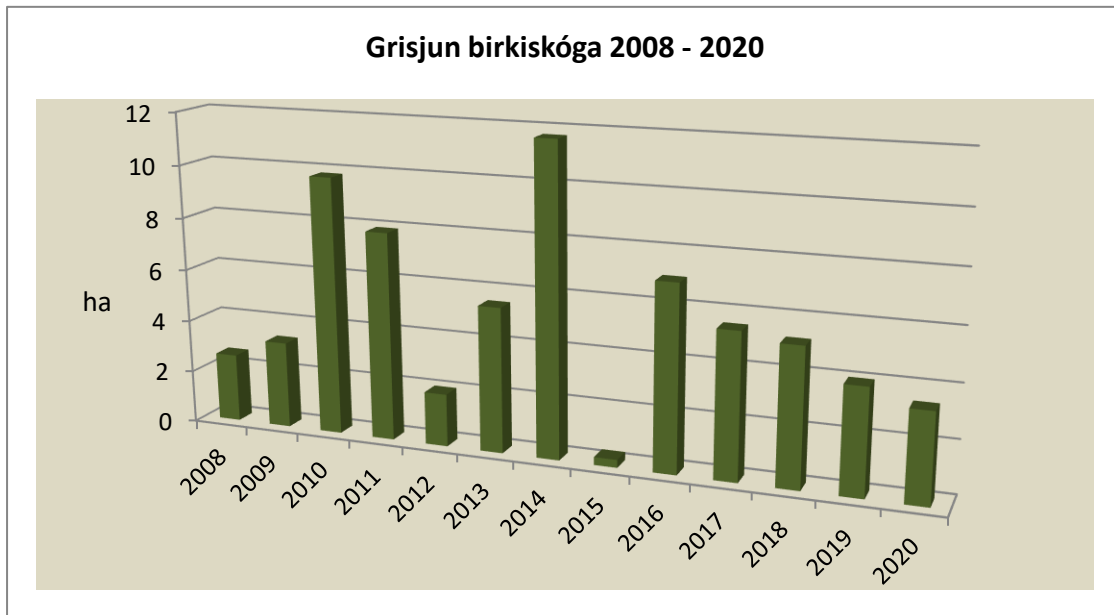
## Skógarhögg

### Birkiskógurinn á Hallormsstað

Haldið áfram frá fyrra ári að fella skerm á Borgargerði. Birki var Grisjað á litlum skika ofan við fjallapin frá 1963 á Höfða. Felldur skermur yfir blágreni ofan við Sólheimaklett. Skermur hreinsaður ofan af blágreni og fjallapin neðan þjóðvegur utan við Sólheima. Þá var birkiskermur yfir rauðgreni felldur, ofan þjóðvegur utan við veginn upp í Lýsishól.

Tafla 5. Grisjun birkiskóga 2020

Svæði	Reitur	Stærð ha.	Ath.
Borgargerði	306-B,C,D	1,6	Skermur
Sólheimaklettur	803-16 og 803-16A	0,8	Skermur
Utan við Sólheima	801-1 og 1A	0,2	Skermur
Neðan við Höfðann	302-1A-B-C	0,8	Skermur
	<b>Alls:</b>	<b>3,4</b>	



## Barrskógurinn á Hallormsstað og Höfða

### Hallormsstaður

Lítill furureitur niður við Fljót grisjaður, stór hluti af honum var fallinn niður og brotinn eftir hvassviðri fyrir nokkrum árum. Lerkiskermur sem eftir stóð yfir fjallapinstilrauninni á Hafursá var felldur og dreginn út. Grisjaður lítill reitur við hliðina með rauðgreni og sitkagreni. Í byrjun febrúar var lítill fjallapinsreitur rétt ofan við starfstöðina grisjaður. Lerkiskermur yfir fjallapinstilraun á Hafursá fjarlægður. Í lok febrúar var byrjað að gjörfella síberíulerki frá Irkutsk, plantað 1953, tæplega 1 ha. Flettiefnið var selt til Skógarafurða í Fljótsdal, alls 100 m<sup>3</sup>. Um miðjan september byrjaði Einar Guðsteinsson verktaki að gjörfella með gröfu og fellihaus lerkí í Jónsskógi, verktakinn sá einnig um útkeyrslu á efninu í starfsstöð. Alls voru felldir um 260 m<sup>3</sup>, þar af var flettiefni um 140-150 m<sup>3</sup>. Rúmlega 116 m<sup>3</sup> voru seldir til Skógarafurða í Fljótsdal. Kjarrhreinsað og grisjaður lítill skógarfurureitur á Hafursá, hugsaður sem fræreitur síðar. Öll lerkitré sem voru látin standa eftir við görfellingu í R 703 voru felld.

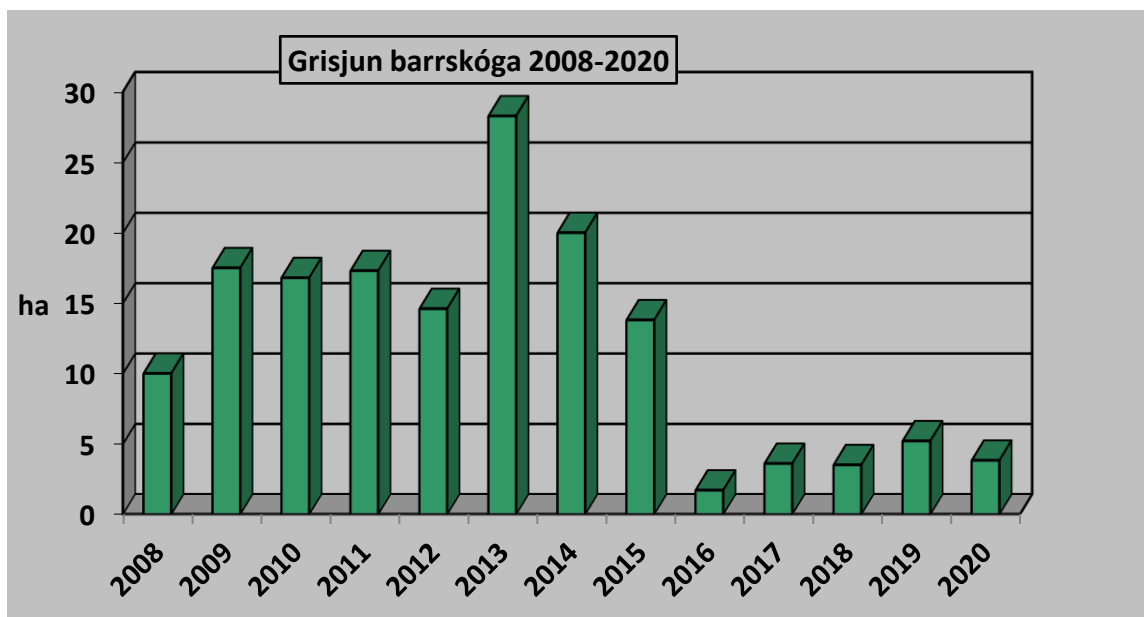
Hér er [myndband](#), gert til fróðleiks um gjörfellingu.

## Höfði

Grisjaðir tveir samhangandi lerkireitir, grisjað var niður í 1200 tré á ha.

Tafla 6. Grisjun barrskóga á Hallormsstað og Höfða 2020.

Tegund	Svæði	Reitur	Ha.	Ath.
Stafafura	Mjóanes	195 2E	0,08	Stormfall
Ýmsar teg.	Mjóanes	195-2D	0,04	
Fjallapínur	Mörk		0,07	Ofan við starfstöð.
Síberíulerki	Milli gatna	706-2,3,3A	0,9	Gjörfelling
Síberíulerki	Jónsskógur	701-2	0,9	Gjörfelling
Síberíulerki	Jónsskógur	705-3,705-4	1,2	Gjörfelling
Skógarfura	Hafursá	208-18	0,03	
Rússalerki	Jörðin Höfði	17 og 18	0,6	1200 tré/ha
		<b>Alls:</b>	<b>3,82</b>	



## Viðarvinnsla

Unnið var við ýmsa viðarvinnslu á árinu. Meira var af sagað af lerkiborðviði á árinu en árið á undan. Lerkiborð fóru m.a. í utanhússklæðningu, pallaefni, dekk á gönguleið við Hengifoss og grindverk. Rúmlega 200 m<sup>3</sup> af lerkibolviði voru seldir til Skógarafurða í Fljótsdal. Lerkibolviður er vinsæll á skólalóðir. Meira seldist af lerkikurli en árið áður, 40 m<sup>3</sup> í stórsekkjum voru sendir til Færeyja í desember. Kurlið var notað á gólfið í reiðhöll í Þórshöfn.

Sala á eldiviði af birki í 40 lítra pokum til FoodCo dróst saman um 56% en FoodCo sem verið hefur langstærsti kaupandinn. Ástæða samdráttarins er Covid-19 farsóttin.



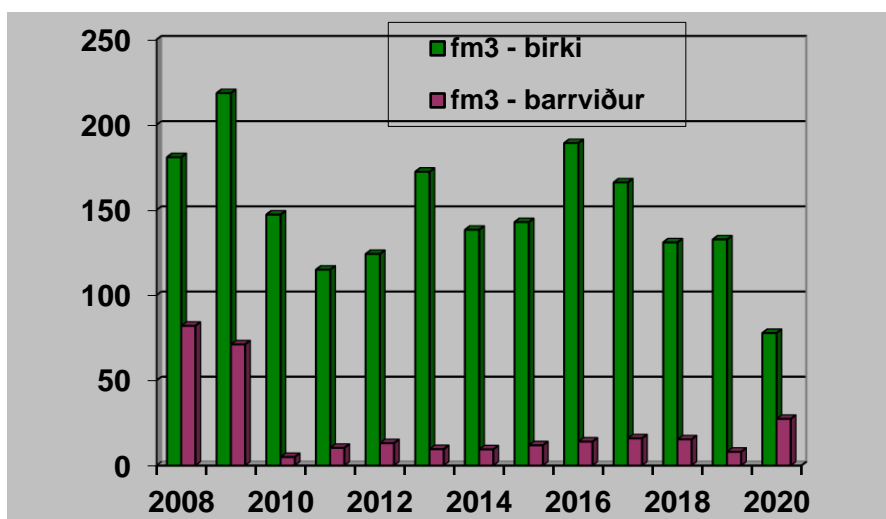
Lerkikurl til Færeyja

Tafla 7. Afhentur viður 2020

Vörutegund	Magn fm3	Magn í m, m <sup>2</sup> , m <sup>3</sup> , lm <sup>3</sup> , stk.	Eining
Lerkiborðviður, kantaður	15,9	538	m <sup>2</sup>
Lerkiborðviður, ókantaður	2,7	83	m <sup>2</sup>
Birkiborðviður	1,43	31,5	m <sup>2</sup>
Birkibolviður, óbirt	0	0	m
Birkibolviður, birt	1,8	176,5	m
Lerkibolviður (Skógarafurðir)	216		
Lerkibolviður, óbirt	22,3	575	m
Asparborðviður, kantaður/ókantaður	0,58	23,5	m <sup>2</sup>
Reyniviður, bolviður	0,08	3,1	m
Greniborðviður, ókantaður		0,97	m <sup>2</sup>
Greniborðviður	0,36		m <sup>2</sup>
Viðarkurl lerki – alm. sala	71,6	171,7	m <sup>3</sup>
Viðarkurl greni – undirburður f. hross	17,5	42	m <sup>3</sup>
Eldiviður birki (1 m <sup>3</sup> poki)	17,5	35	stk.
Eldiviður birki (40 lítra poki)	60,3	2.317	stk.
Bök		10	bretti
Eldiviður, barrviður (30 lítra poki)	4	204	stk.
Eldiviður, barrviður (40 lítra poki)	15,5	595	stk.
Eldiviður, barrviður (1 m <sup>3</sup> poki)	7,9	15	stk.
Spænilir/afsag birki (40 lítra poki )	1,5	73	stk.

Tafla 8. Afhending girðingarstaura 2020

Vörutegund	Ein.	Magn
Staurar 50-70 mm 2,5 metra	stk.	80
Girðingarstaurar 50-70 mm	stk.	11
Girðingarstaurar 70-100 mm	stk.	2

Mynd 2. Sala á eldiviði 2008 til 2020, taflan er í fastrúmmetrum (fm<sup>3</sup>).

## Jólatré

### Sala jólatrjáa

Viku af nóvember var byrjað að fella torgtrén og voru þau komin til kaupenda í síðustu viku nóvembermánaðar. Fljótlega upp úr því var farið að sækja heimilistré af stafafuru, bæði á Höfða og Hafursá. Blágreini og rauðgreini var sótt í Skriðuklausturgirðinguna. Stærsti kaupandi af heimilistrjám var Skógræktarfélag Eyfirðinga en það tók við af Sólskógum á Akureyri, sem hættu sölu. Skógræktin, ásamt skógarbændum á Héraði, seldu í sameiningu heimilistré tvo laugardaga í desember í samfélagssmiðjunni, ( gamla Blómabæ ) á Egilsstöðum.



Tafla 9. Sala á jólatrjám 2020

Stærðarflokkar	Rauðgreini	Stafafura	Blágreini	Fjallaþinur	Lindifura	Alls
0.70-1.00 m						
1.00-1.25 m	22	17	8			47
1.26-1.50 m	42	74	17	10		143
1.51-1.75 m	61	93	25	13		192
1.76-2.00 m	29	37	9	5	1	81
2.01-2.50 m	12	8	5	2	1	28
2.51-3.00 m	5			1		6
3-4 m	1					1
4-5 m	3			1		4
5-6 m	1					1
6-7 m	2					2
7-8 m	2					2
8-9 m	4					4
9-10	2					2
½ útitré (veggtré)	122					122
<b>Alls:</b>	<b>308</b>	<b>229</b>	<b>64</b>	<b>32</b>	<b>2</b>	<b>635</b>

Tafla 10. Sala á jólagreinum 2020

Tegund	Kg.
Ýmsar tegundir	31

## Gróðursetning

Tafla 11. Gróðursetning á Hallormsstað

Tegund	Kvæmi	Aldur	Pl. gerð	R.nr.	Fjöldi	Ath.
Fjallapínur	Arapaho	2/0	Fp35	302-7D	988	Skápar
Fjallapínur	Apache	2/0	Fp35	302-7D	380	Skápar
Fjallapínur	Ófeigshöfði	2/0	Fp35	302-7D	200	Fræ. úr Þjórsárdal, pl. í skápa
Hindber	Mörk			707-18-19	16	
				<b>Alls:</b>	<b>1.584</b>	

## Höfði

Tafla 12. Gróðursetning á Höfða 2020

Tegund	Kvæmi	Aldur	Pl. gerð	R.nr.	Fjöldi	Ath.
Rauðgreni	Balestrand	2/5	hnaus		3	Tún
Sitkagreni	Binnulundur	1/6	hnaus		3	Tún
Sitkagreni	Tumastaðir	3/0	fp40		140	Tún ofan aspartilraunar
Ryðelri	Meltunga	1/3	pott		17	Tún
Blæelri	Múlakot	1/3	pott	139	10	
Alaskaösp	Ýmsir klónar	0/1	pott		64	Tún
Lensuvíðir		0/2	pott	133	58	
Askur	Múlakot	5/2	pott	130	2	
Reyniviður	Dasel	1/2	pott		48	Tún. Þýskur reyniv. frá Karsten Schröder
Nöturösp	Fairbanks	?	berrót		1	Höfðakollur
Eik	Svendborg	1/0	pott		11	124
Skógarfura	Balestrand	1/0	fp40	142	19	
Síberíupínur		2/0	fp40	124	25	Afgangar frá Vöglum
Fjallapínur	Arapaho	2/0	fp40	124	7	Afgangar frá Vöglum
				<b>Alls:</b>	<b>408</b>	

# Fasteignir

## Viðhald

### Jórvíkurbærinn

Árið 2020 var framlag Minjastofnunar til Jórvíkur í Breiðdal notað til að kaupa panil og einangrun innan í húsið. Vonir standa til þess að á árinu 2021 takist að fá frekara framlag svo hægt verði að einangra og klæða innan íbúðarhúsið. Þannig miðar verkefninu áfram þó það taki langan tíma að fjármagna verkefnið.

Brú var sett á Jórvíkurá haustið 2020. Þessi brú var áður á Axarvegi í botni Berufjarðar. Þetta er brúargólf á tveimur stálbitum sem hvíla á steiptum plötum sem eru á grjótfyllingu. Það verður ótrúlega mikið vatn þarna þegar mikil úrkoma verður. Þessi gamla brú þjónar vel þeirri litlu umferð sem þarna er. Reynt verður að fá framlag til að aka ofan í veginn heim að Jórvík og Lindarbakka næsta sumar.

### Lindarbakki

Vorið 2020 fékkst aukaframlag frá Minjastofnun vegna Lindarbakka í Breiðdal þar sem sú stofnun hafði fengið svokallaða Covid-19 úthlutun. Þar með tókst að gera endurbyggingu á Lindarbakka fokhelda. Líkt og fram kemur í umsókn og verklýsingu frá 2010, þarf að taka gamla húsið niður og byggja það allt upp eins og það var. Búið er að mæla upp og teikna í samræmi við þá umsókn en það er forsenda þess að fá framlag til þessarar framkvæmdar. Húsið var byggt 1945 og er talinn vera síðasti torfbærinn sem var byggður á landinu. Búið var að endurgera hluta af tóftinni, þegar hún hefur verið fullgerð verður hægt að setja torf aftur á þakið. Að þessu sinni verður lagt fyrir snyrtingu í búrinu. Í húsinu var eldhús, svefnherbergi, búr og innangengt í fjósið. Flórinn í fjósinu er enn til staðar.



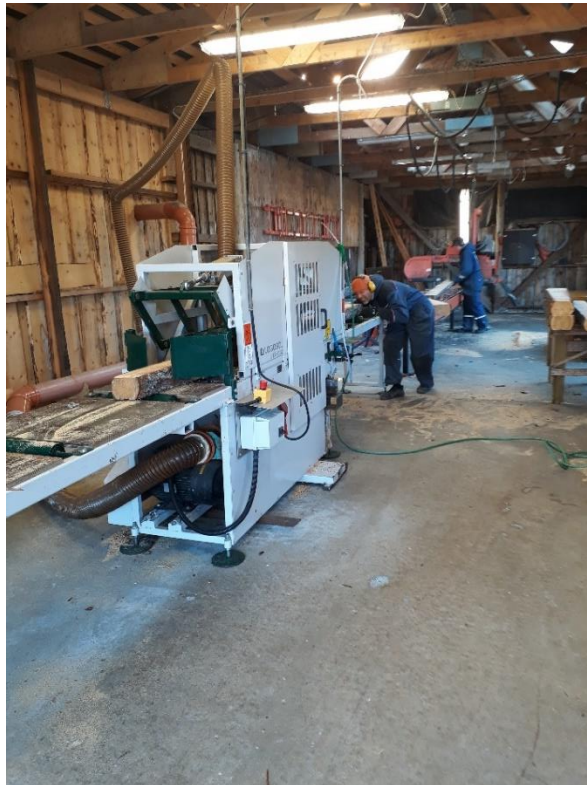


## Skemma

Veggir og loft þrifið á verkstæði. Skipt um loftljós á kaffistofu og yfir viðgerðaborði á sögum.

## Flettiskýli

Bekkur undir timbur sem rennur að sög var rifinn, endursmíðaður og gat lækkað. Halli á bekknum var aukinn svo auðveldara er að rúlla bolunum inn að sög. Einnig var gert hurðargat út við hlið bekkisins. Sagsugu við rammasög þurfti að flytja út úr húsinu vegna hávaðamengunar, að beiðni Hannesar Snorrasonar hjá Vinnueftirlitinu. Smíðað var u.þ.b. 1 fermetra hús fyrir utan flettiskýlið fyrir suguna.



## Vélar og tæki

### Bifreiðar

**ON-555 Mitsubitsi L-200:** Keypt ný nagladekk.

**KN-P65 Mitsubitsi L-200:** Skipt um bita undir gírkassa.

**AV-019:** Keypt ný nagladekk að aftan 4 stk. Skipt um stefnuljós á hlið- og aðalljós öðru megin. Olíu/síu skipti.

## Dráttarvélar

**Valtra TZ-509:** Gert var við sæti og framkvæmd olíuskipti á Finnstöðum. Keypt 2 ný ledljós á húsið.

**UD-11 Ferguson:** Tekinn af skrá hjá Vinnueftirlitinu.

**UD-366 M. Ferguson:** Tekinn af skrá hjá Vinnueftirlitinu.

**UD-477 M. Ford 5000:** Tekinn af skrá hjá Vinnueftirlitinu. Nýtt framdekk öðru megin að framan.

**Deutz:** Keypt ný afturdekk báðu megin.

## Önnur tæki

**JCB:** Keyptur nýr rafgeymir.

**Viðarvagn og krani:** Keyptur nýr timburkrani frá Nokka í Finnlandi í stað eldri krana, sem var ónýtur. Kom í lok nóvember.

**Yddari og birkingarvél:** Gamla staurabirkingarvélin var tekin úr umferð í haust að kröfu Vinnueftirlitsins.

**Eldiviðarsög:** Endurbætt að beiðni Hannesar Snorrasonar hjá Vinnueftirlitinu, Myllan smíðaði öryggishlíf aftan við kljúfara. Skipt um reimar og gert við suður. Tækið er orðinn mjög slitið.

**Wood-Mizer bandsög:** Endurbætt að beiðni Vinnueftirlitsins, sett járnbaula svo ekki sé hægt að komast að blaði. Einnig var farið yfir jafnvægisstillingar á söginni.

**Fjórhjól:** Keyptur nýr rafgeymir.

## Ýmislegt

Starfsmaður Vinnueftirlitsins, Hannes Snorrason fyrirtækjaeftirlitsmaður sem staðsettur er á Selfossi, hefur heimsótt starfsstöðvarnar og farið yfir tæki og tól. Starfsmaðurinn skoðaði starfsemina á Hallormsstað um miðjan júní, skilaði skýrslu um miðjan júlí, með alls 22 athugasemdum, misjafnlega viðamiklum. Í byrjun desember var lokið við að uppfylla kröfur um endurbætur.

Að öðru leyti kemur starfsmaður Vinnueftirlitsins á Egilsstöðum einu sinni á ári og tekur út tæki og tól.

# Útivistarsvæði

## Hallormsstaðaskógur

### Fjallahjólaleið

Gríðarleg fjölgun á fjallahjólum á meðal gesta á tjaldsvæðunum og annara gesta í skóginum er eftirtektarverð. Til að koma til móts við eftirspurnina, var ákveðið að merkja fyrir fjallahjólaleið og fá til samvinnu fjallahjólaáhugamenn á Héraði. Merkt var fyrir leið sem byrjar við slóða í gegnum Bjargselsbotna, sem eru efst í Hólunum, og kemur niður á slóða við Ormsstaði. Leiðin liggur að langmestu leyti í gegnum birkiskóg. Í boði hefur verið í nokkur ár að sækja um til Landsvirkjunar í Fljótsdal um að fá sumarstarfsfólk þeirra tímabundið til að sinna ýmsum þarflegum verkefnum. Eftir að starfsmenn deildarinnar höfðu fellt birkitré og kjarr á hjólaleiðinni, komu átta ungmenni frá Landsvirkjun og hreinsuðu allt birki úr hjólaleiðinni. Næsta verkefni er að skipuleggja og hanna ýmislegt sem byggja þarf upp á slíkum leiðum.

### Frisbígolfvöllur

Til að auka afþreyingarmöguleika í skóginum á Hallormsstað enn frekar, var ákveðið að koma upp frisbígolfvelli í sumar. Leiðarval var í höndum Bergrúnar og Bjarka en þau fengu sér til aðstoðar Mikael Mána Freysson á Egilsstöðum, þaulvanan keppnismann í greininni. Keyptar voru 6 körfur og fengnar að láni 3 körfur frá Ungmennafélaginu Þristinum. Völlurinn er um 1 km að lengd, byrjað er við bílastæði við þjóðveginn niður í Guttormslund en völlurinn er utan við lundinn. Eftir er að setja upp merkingar og ganga frá nokkrum teigum.



## Gönguleiðir í skógi

Til að auka möguleika gesta skógarins í Covid-19 voru nokkrar styttri gönguleiðir ruddar snjó í byrjun apríl, mæltist þetta vel fyrir.

Farið var í viðhald á helstu leiðum um sumarið. Stofnuð var fésbókarsíðan Hallormsstaður til að koma á framfæri ýmsu sem er í gangi hverju sinni og öðru efni sem tengist Hallormsstaðaskógi. Meðal annars voru nokkrir göngu/hjólaleiðamöguleikar kynntir inn á síðunni og þeir möguleikar eru einnig kynntir inn á göngu/hjólaútvistarvefnum [www.wikiloc.com](http://www.wikiloc.com).

## Skógardagurinn mikli

Skógardagurinn hefur verið haldin í Trjásafninu með svipuðu sniði síðastliðin 15 ár. Að þessu sinni vegna Covid – 19 reglna, var ákveðið að fresta viðburðinum til næsta árs.

## Tjaldsvæði

Í byrjun vors þurfti að fara allnokkra vinnu við að skipuleggja og útfæra gestaheimsóknir á tjaldsvæðin vegna Covid-19. Farið var í einu og öllu eftir reglum útgefnum af Landlæknisembættinu. Skipta þurfti svæðum upp í hólf og merkja. Til að byrja með var áherslan á Höfðavík sem var skipt í 2 hólf, þar sem eingöngu 100 manns máttu vera í hólfi, síðan mátti fjölga í hólfi í 500 manns, og þá var Atlavíkin opnuð. Settir voru upp sóttþreinsi skammtarar við alla handvaska.



Aðstoðartjaldverðir.

Stuttu fyrir verslunarmannahelgi breyttust reglur aftur, þá máttu eingöngu vera 100 manns í hólfu auk barna fæddra 2005 og yngri. Unnt var að skipuleggja 3 hólf í Höfðavík og 2 hólf í Atlavík en loka þurfti þvottahúsinu í Atlavík. Nokkuð rólegt var um verslunarmannahelgi en miðvikudaginn eftir hana fylltist allt og má segja fullt hafi verið á tjaldsvæðunum í eina viku áður en það fór að róast. Vegna Covid-19 ferðuðust fleiri Íslendingar um landið en venjulega og hafa aldrei fleiri gestir gisti á tjaldsvæðunum síðan byrjað var að skrá gistinætur.

Gistinóttum fjölgaði um 52% í ár miðað við meðaltalsgistingu síðustu 19 ára. Gistinætur drógust saman um 20% hjá erlendum ferðamönnum miðað við meðaltalsgistingu síðustu 19 ára.

Byrjað var að flokka matarúrgang og rafhlöður á tjaldstæðunum og gekk það ágætlega. Nú er flokkað í sjö flokka.

Lítill sem engin tími var til að sinna öðru en gestum í sumar. Þó voru snyrt stök tré í Höfðavík, smíðaðir kassar úr lerki fyrir söfnun á gler og áldósum auk þess sem salernishús var málað á neðra svæði í Höfðavík.

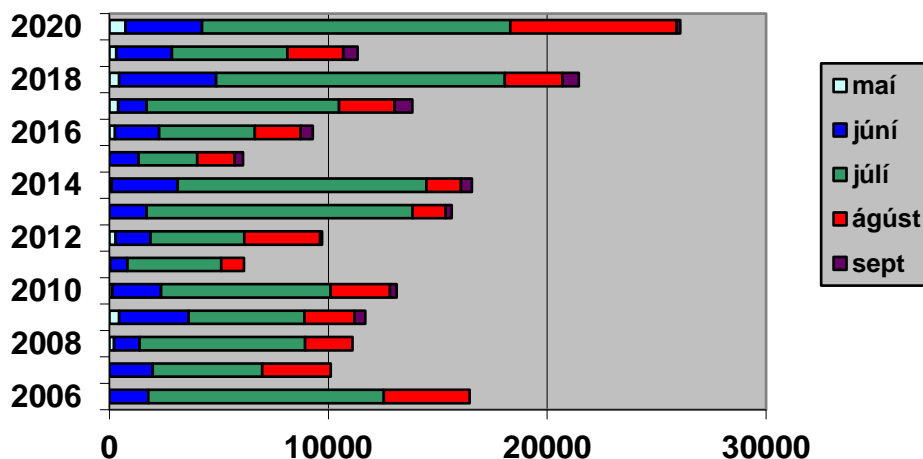
Tafla 13. Fjöldi gistinátta 2014 – 2020

Mán.	2014	2015	2016	2017	2018	2019	2020
Maí	108		258	392	442	313	736
Júní	3006	1329	2008	1313	4430	2547	3.490
Júlí	11.369	2677	4374	8788	13197	5270	14.090
Ágúst	1573	1715	2090	2519	2624	2551	7.591
Sept.	495	379	553	829	753	650	164
Alls:	16.551	6.100	9.283	13.841	21.446	11.331	26.071

Fjöldi gistinátta 2020

	Ísl. gestir	Erl. gestir
Maí	723	13
Júní	3.380	110
Júlí	13.509	581
Ágúst	6.910	681
Sept.	71	93
Alls:	24.593	1.478

Mynd 4. Fjöldi gistinátta eftir mánuðum 2006 – 2020





Atlavík



Höfðavík

## Trjásafn

Í sunnan hvassviðri brotnuðu um 6 metrar ofan af einu af gömlu blágrenitrjánnum frá 1905 og var tréð fellt.

Tafla 13. Gróðursetning í Trjásafn 2020

Tegund	Latneskt heiti	Kvæmi	Fjöldi	Svæði/reitur/ath.
Askur	<i>Fraxinus exelsior</i>	Freilassing, S-Þýskal.	1	Neðsti reitur, neðst í innra horni
Askur	<i>Fraxinus exelsior</i>	Freilassing, S-Þýskal.	2	Vigdísarl. innan við slóða niður að Fljótí
Askur	<i>Fraxinus exelsior</i>	Freilassing, S-Þýskal.	1	Vigdísarl. aftan við setbekk
Askur	<i>Fraxinus exelsior</i>	Freilassing, S-Þýskal.	1	Neðsti reitur. Neðan við beygju inn í V.lund
Askur	<i>Fraxinus exelsior</i>	Freilassing, S-Þýskal.	1	Utan við stíg að stytta Þorst. Vald.
Askur	<i>Fraxinus exelsior</i>	Freilassing, S-Þýskal.	1	Utan við stíg frá blágr., neðan við fjallapöll
Askur	<i>Fraxinus exelsior</i>	Freilassing, S-Þýskal.	1	Við Kerlingará, niður af fjallapöll
Birki		Rauðblaða yrki. Hekla	1	Efsti Neðsti reitur, önnur röð utan frá. Þorst. T.
Birki		Rauðblaða yrki. Hekla	1	Efsti Neðsti reitur. Pl. frá Þorst. T.
Birki		Rauðblaða yrki. Hekla	1	Við veg í hengibjarkarlundi. Pl. Þorst. T.
Birki		Rauðblaða yrki. Hekla	1	Beint á móti hengibjarkarreit, innan við veg. Pl. frá Þorst. T.

## ÝMISLEGT

### Plöntudreifingarstöð

Þetta er annað árið sem Hallormsstaður er dreifingarstöð fyrir skógarplöntur hér á svæðinu. Allar plöntur komu í ár frá Sólskógum á Akureyri. Nokkrar breytingar þurfti að gera á afhendingu plantna í stöðinni til að lágmarka nánd vegna Covid-19. Skógarbændur pöntuðu magn og tegund daginn áður en sótt var, pöntun var tekin saman og sáu bændur sjálfir um að ferma á sinn bíl/kerru. Afhending gekk vel og skil á bökkum í lagi.

Alls voru afhentar 368.672 plöntur, 353.703 um vorið og 14.969 um haustið.

### Græn skref

Verkefnið Græn skref í ríkisrekstri snýst um að efla vistvænan rekstur ríkisins með kerfisbundnum hætti. Annað skrefið kláraðist í byrjun árs og þriðja skrefið í lok október. Vinna við fjórða skrefið er hafin.

### Tilraunir

#### Afkvæmaprófun á alaskaösp

Lögð út klónatilraun á Höfða. Notaðir voru 25 ryðpolnir klónar og 5 viðmiðunarklónar. Gróðursett var í gamalt tún ofan við skurð og íbúðarhús Þrastar Eysteinsonar. Svæðið var jarðunnið með TDS herfi. Tilraunin var lögð út á 10 stöðum á landinu auk tveggja staða á Grænlandi og tveggja í Færeyjum. Verkefnið er styrkt af NORA, Brynjar Skúlason er ábyrgðarmaður tilraunar.

#### Tegundartilraun með þin

Lögð út tegundartilraun af 7 þintegundum og mismunandi kvæmum í samanburði við þau fjallapinskvæmi sem hafa reynst best hérlendis til jólatrjáræktunar. Tilraunin var gróðursett í reit 706-2, búið var að gjöfella lerkið í reitnum sama ár. Ekki síst er verið að prófa norðmannspin til að sjá hvort mögulegt sé að rækta hann sem jólatré hérlendis. Að auki voru gróðursett tvö kvæmi af rauðgreni og eitt kvæmi af skógarfuru. Ábyrgðarmaður verkefnisins er Brynjar Skúlason.

## Rjúpnaveiði

Tafla 14. Sala veiðileyfa 2018 - 2020

Svæði	Fjöldi veiðileyfa 2018	Seld leyfi 2018.	Fjöldi veiðileyfa 2019.	Seld leyfi 2019.	Fjöldi veiðileyfa 2020	Seld leyfi 2020	Hlutfall seldra leyfa 2020.
Gilsárdalur-Hallormsstaðaháls	90	44	132	35	132	43	32,6%
Jórvík í Breiðdal	30	19	44	20	44	18	41%
Ormsstaðir II í Breiðdal	45	9	66	13	66	5	7,6%
<b>Alls:</b>	<b>132</b>	<b>72</b>	<b>242</b>	<b>68</b>	<b>242</b>	<b>66</b>	

## Námskeið/fundir/ráðstefnur

11. febrúar. Starfsmannafundur á Grand Hótel í Reykjavík.

4. febrúar. Sigfús J. Oddsson á öryggistrúnaðarmannanámskeið í Þjórsárdal.

## Ársskýrsla 2020

**Þór Þorfinnsson**  
**Bergrún Arna Þorsteinsdóttir**