
Skógarvörðurinn á Austurlandi

Starfsskýrsla 2018



skógræktin

Efnisyfirlit

Töfluskra	bls. 3
Almennt	bls. 4
Veðurfar – veðurmælingar	bls. 4
Starfsfólk ársins	bls. 6
Skógur og skóggræðsla	bls. 7
Vöxtur og þrif trjágróðurs	bls. 7
Girðingar og smölun	bls. 7
Viðhald vega og slóða	bls. 7
Skógarhögg	bls. 8
Viðarvinnsla	bls. 10
Jólatré	bls. 12
Gróðursetning	bls. 13
Fasteignir	bls. 14
Viðhald	bls. 14
Vélar og verkfæri	bls. 15
Bifreiðar	bls. 15
Dráttarvélar	bls. 15
Önnur tæki	bls. 15
Útivistarsvæði	bls. 16
Hallormsstaðaskógur	bls. 16
Tjaldsvæði	bls. 18
Trjásafn	bls. 20
Ýmislegt annað	bls. 21
Tilraunir	bls. 21
Námskeið / teymisvinna	bls. 21
Rjúpnaveiði	bls. 21
Heimsóknir	bls. 22
Skemmtun í Neðstareit	bls. 23
Jólamarkaðurinn	bls. 23

Töfluskrá

	Bls.
<i>Tafla 1. Veðurmælingar á Hallormsstað 2018</i>	4
<i>Tafla 2. Samantekt á hitafari maí-sept.</i>	5
<i>Tafla 3. Úrkoma 2018</i>	5
<i>Tafla 4. Jarðvegshiti</i>	6
<i>Tafla 5. Grisjun birkiskógar 2018</i>	9
<i>Tafla 6. Grisjun barrskóga 2018</i>	10
<i>Tafla 7. Afhentur viður 2018</i>	11
<i>Tafla 8. Afhending girðingarstaura 2018</i>	11
<i>Tafla 9. Sala á jólatrjám 2018</i>	12
<i>Tafla 10. Sala á jólagreinum 2018</i>	13
<i>Tafla 11. Gróðursetning Höfða 2018</i>	13
<i>Tafla 12. Gistinætur 2011-2018</i>	19
<i>Tafla 13. Gróðursetning í Trjásafni</i>	20
<i>Tafla 14. Sala veiðileyfa 2018</i>	21

Starfsskýrsla Skógræktin á Austurlandi

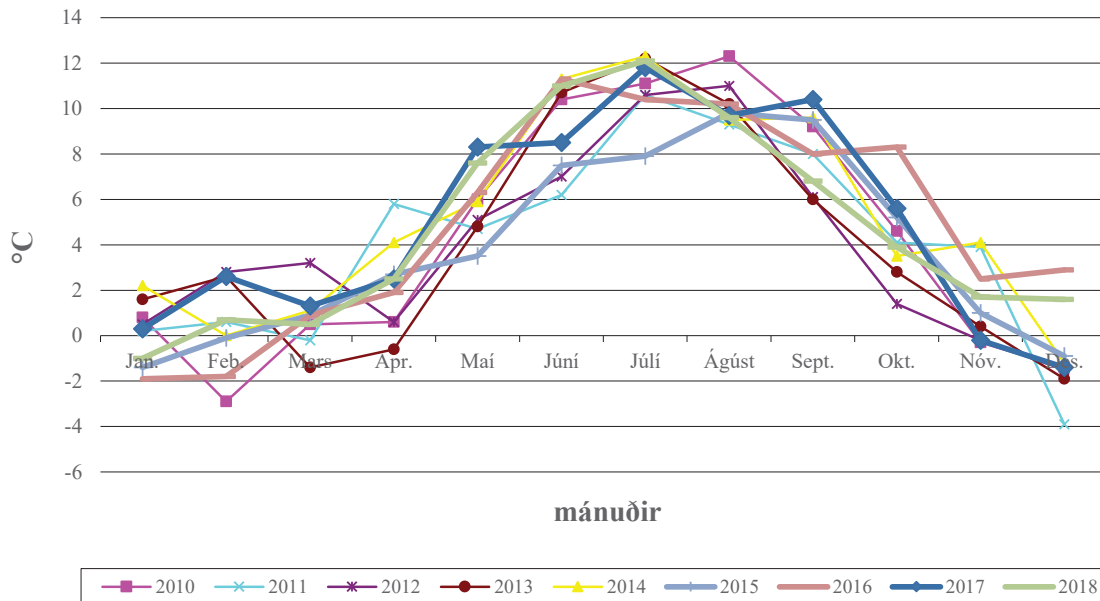
Almennt

Veðurfar – veðurmælingar

Tafla 1. Veðurmælingar á Hallormsstað 2018

Lofthiti	Jan.	Feb.	Mars	Apríl	Maí	Júní	Júlí	Ágúst	Sept.	Okt.	Nóv.	Des.
Meðalhiti mán.	-1,0	0,7	0,5	2,5	7,6	11,0	12,1	9,6	6,8	3,9	1,7	1,6
Hæsta hitastig	9,7	12,2	10,0	13,8	22,9	24,1	23,6	18,5	16,6	12,3	12,4	11,6
Lægsta hitastig	-12,6	-11,9	-7,3	-11,6	-4,7	-0,9	3,3	-1,9	-3,2	-7,6	-8,6	-12,7
Meðalhiti maí-sept.								9,4				
Meðalhiti júní-sept.							9,9					
Meðalhiti allt árið	4,8											

Meðalhiti mánaða 2010 til 2018



Samantekt á hitafari (1. maí til 30. september = 153 dagar) 2014 til 2018

Lofthiti

Tafla 2. Samantekt á hitafari maí-september.

	2014	2015	2016	2017	2018
Fjöldi sólarhringa þar sem lágmarkshiti er jafn eða minni en 2°C	34	38	34	21	30
Fjöldi sólarhringa þar sem sólarhr. meðalhiti er jafn eða yfir 5°C	133	127	137	149	141
Fjöldi sólarhringa þar sem sólarhr. meðalhiti er jafn eða yfir 15°C	4	0	1	6	6
Fjöldi sólarhringa þar sem hámarkshiti er jafn eða yfir 15°C	65	27	50	62	54
Fjöldi sólarhringa þar sem hámarkshiti er jafn eða yfir 20°C	12	3	8	10	14
Hitasumma					
Fjöldi sólarhringa sem hitasumma (>5°C) sólarhrings er yfir 5°C	70	34	62	60	68
Hitasumma (>5°C)	702	485	679	735	694

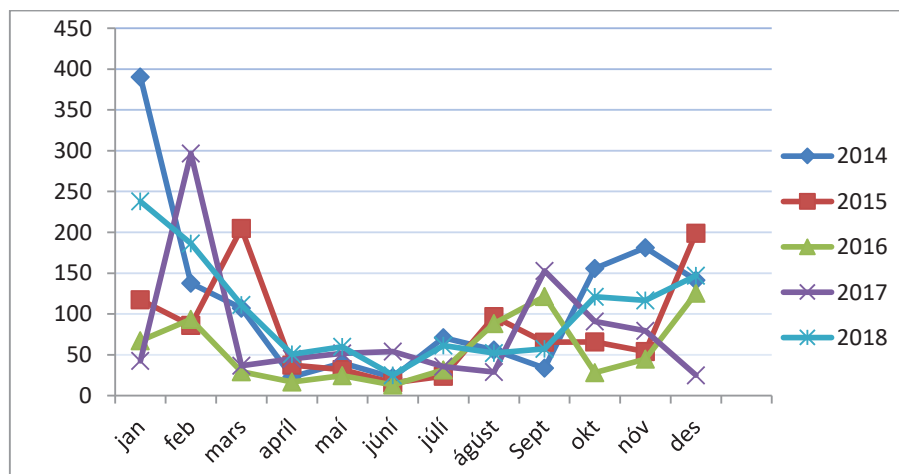
Meðalhiti mánaða maí-september 2014 til 2018.

Úrkoma

Tafla 3. Úrkoma á Hallormsstað í mm.

	jan.	feb.	mars.	apríl	maí	júní	júlí	ágúst	sept.	okt.	nóv.	des.	Samtals:
2014	390,4	137,8	107,1	23,1	39,9	22,2	71,0	55,8	33,7	155,9	181,1	141,4	1.359,4
2015	117,5	86,2	204,8	37,4	31,9	15,7	23,8	96,6	65,3	65,6	54,1	198,9	997,8
2016	67,4	93,3	29,3	16,7	24,5	13	31,5	88,1	121,4	28,2	44,8	125,5	683,7
2017	42,7	296,64	36,8	45,1	51,6	54	35,5	28,8	152,7	90,9	79,4	25	939,1
2018	237,8	186,51	111,1	50,5	59,7	25	61,5	52	57,3	120,9	116,8	146,7	1225,4

Úrkoma maí-sept. **255,5**
 Úrkoma júní-sept. **195,8**
 Ársúrkoma **1225,4**



Jarðvegshiti

Tafla 4. Jarðvegshiti á Hallormsstað í °C 2018.

Jarðvegsmælar	jan.	feb.	mars	apríl	maí	júní	júlí	ágúst	sept	okt	nóv.	des.
Við jörðu	-1,6	-1	-0,5	2,1	7,2	11,5	11,9	9,3	5,7	2,1	0,8	-0,5
10 sm. dýpt	0,4	0,2	0,2	0,7	5,9	10,9	12,5	11,4	8,3	4,1	2,8	1,2
20 sm. dýpt	0,5	0,2	0,2	0,7	5,7	10,9	12,5	11,4	8,4	4,1	2,8	1,2
50 sm. dýpt	1	0,8	-	-	4	8,7	10,7	10,5	8,4	4,7	3,2	1,7
100 sm. dýpt	2,8	2,3	1,2	1,8	2,8	5,4	7,3	8,2	7,7	6,1	4,6	3,5

Starfsfólk ársins

Fastir starfsmenn: Bergrún Arna Þorsteinsdóttir, Bjarki Sigurðsson, Jón Þ. Tryggvason, Snorri Jóhannsson, Sigfús J. Oddsson, Sigurður Kjerulf, Þór Þorfinnsson. Eiríkur Kjerulf er ekki í föstu starfi en hefur verið í um 40% starfi.

Sumarstarfsfólk: Antonía Þ. Antonsdóttir, Glúmur Björnsson, Martina Kasparova, Ívar Styrmisson.

Verknemar: István György Deág, skógfræðinemi frá Ungverjalandi, byrjaði 16. janúar og var fram að vori. Evon Magnússon, skógfræðinemi frá Bandaríkjunum, byrjaði 22. maí og var fram í ágúst.



Sumarið 2018

Skógur og skóggræðsla

Vöxtur og þrif trjágróðurs

Vöxtur

Ársvöxtur var með allrabesta móti í algengustu tegundunum, enda sumarið hlýtt.

Fræfall

Safnað var 263 kg. af könglum á stafafuru Skagway á Höfða og í Mjóanesi. Tekið var á móti 130 kg af stafafurukönglum frá skógarbændum á Héraði. Könglar voru sendir í Tumastaði til hreinsunar.

Til stóð að safna af sitkabastarði en ekkert fræ var á tegundinni, lítið sem ekkert á öðrum grenitegundum. Ekkert fræ var á birki.

Skaðvaldar á trjám

Almennt var ekki mikið um skemmdir af völdum skordýra og annarra skaðvalda í skógum á svæðinu. Birkiskógurinn á Hallormsstað var þó töluvert brúnn á sumum svæðum af völdum tígulvefara og haustfeta. Aðeins var um birkiryð hér og þar.

Skemmdir af völdum köngullings, þá sérstaklega í rauðgreni, voru meira áberandi en síðastliðin ár í Hallormsstaðaskógi.

Girðingar og smölun

Viðhald girðinga

Girðingin á Bjarginu var mjög illa farin eftir aurskriður og ísingu, um 500 m. kafli í Dagmálafjalli gerónýtur, aðrir kaflar mjög illa farnir. Unnið við endurbætur fram í miðjan júlí.

Farið með rafgirðinguni frá gömlu girðingunni á Bjarginu að Hafursárgili 12. júní. Ábúandi á Vaði í Skriðdal heldur við rafgirðingunni frá Vaði að Hafursárgili.

Farið um vorið með eftirtöldum girðingum: Hallormsstaðagirðingu, Eiðagirðingu og Skriðuklausturgirðingu. Ekki náðist vegna anna að fara með Jórvíkurgirðingunni. Hún er mjög illa farin og þarfnast mikils viðhalds og endurgirðingar.

Smölun búfjár

Í samvinnu við bændur í Skriðdal voru smöluð heimalönd á Gilsárdal. Starfsmenn smöluðu innan girðingar á Hallormsstað, bændur í Skriðdal fóru allnokkrar ferðir um skóginn og smöluðu. Ábúendur á Ásunnarstöðum smöluðu Jórvíkurlandið og ábúendur á Felli í Breiðdal Ormsstaðalandið. Ekki var þörf á að smala Höfðalandið í ár.

Viðhald vega og slóða

Kjarrsagaður slóði inn Kolakinn. Sagað frá Skriðdalsveginum upp að hliði. Opnaður 1 km. vegslóði upp í gegnum reit 219-6 og 219-6A á Hafursá, lerkið í vegköntum lokaði slóðanum.

Skógarhögg

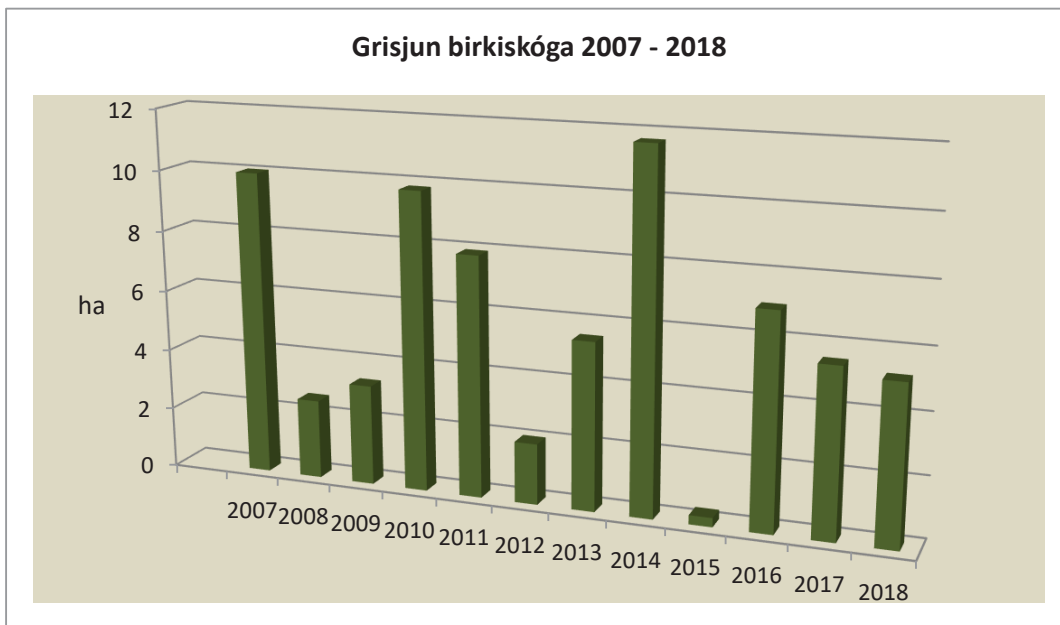
Birkiskógurinn á Hallormsstað

Í byrjun árs var haldið áfram í birkigrisjun í Partinum, hætta varð seinni partinn í janúar vegna snjóþyngsla, byrjað aftur í febrúar.

Í lok ágúst var byrjað að fella skerm yfir blágreni yst í Hólum.

Tafla 5. Grisjun birkiskóga 2018

Svæði	Reitur	Stærð ha.	Ath.
Partur	370-20	1.5	Grisjun
Hólar	507-1, 507-1A	1.7	Blágr./skermur
Hólar	504-3	0.6	Sitkabast./skermur
Hólar	504-2	1.3	Blágr./skermur
Hólar	507-3	0.05	Risalífv./skermur
	Alls	5.15	



Barrskógurinn á Hallormsstað og Höfða

Í lok janúar var byrjað að gjörfella síberíulerki frá 1954 innan við Kerlingará, nokkur tré skilin eftir.

Seinni partinn í febrúar voru tveir litlir reitir af sitkagreni frá 1958 grisjaðir, efniviðurinn verður nýttur í fyrirhugað viðarskýli.

Í byrjun mars var byrjað að grisja rússalerki frá Raivola, gróðursett 1970 ofan við Selveg.

Um miðjan mars var byrjað að grisja lerkireit skammt neðan Þjóðvegur á jörðinni Höfða, efnið nýttist vel í giðingastaura og spækjur.

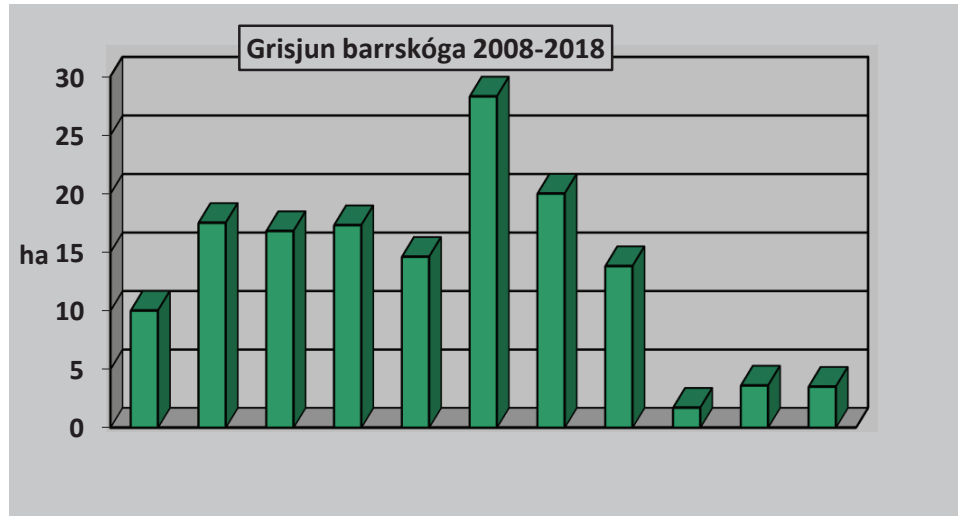
Tveir starfsmenn deildarinnar aðstoðuðu Lárus Heiðarsson skógræktarráðgjafa við grisjun á LT-tilraun í Mjóanesi.



Frá Fálkakletti

Tafla 6. Grisjun barrskóga á Hallormsstað og Höfða.

Tegund	Svæði	Reitur	Ha.	Ath.
Síberíulerki	Jónsskógur	704-16,A,B	0.9	Gjörfelling
Sitkagreni	Innskógur	719-5,6	0.3	
Rússalerki	Innskógur	718-6	1.2	
Rússalerki	Jörðin Höfði	26	1.1	
		Alls	3.5	



Viðarvinnsla

Nánast allur birkieldiviður fer til Eldsmiðjunnar. Fjöldi seldra poka minnkaði þó töluvert. Sagað lerki fór til ýmissa aðila, m.a. í göngustígaverkefni fyrir skóla, smíðaðir voru 100 tröppurammar úr lerki fyrir Seyðisfjarðarbæ, stólfætur til kollagerðar og efni til afmörkunar á bílastæðum við Norræna húsið í Reykjavík, svo eitthvað sé nefnt. Handverkshúsið og einstaklingar kaupa það lítilræði sem fellur til af birkiborðum. Lerki- og asparklæðning söguð fyrir Fjalladýrð í Möðrudal.

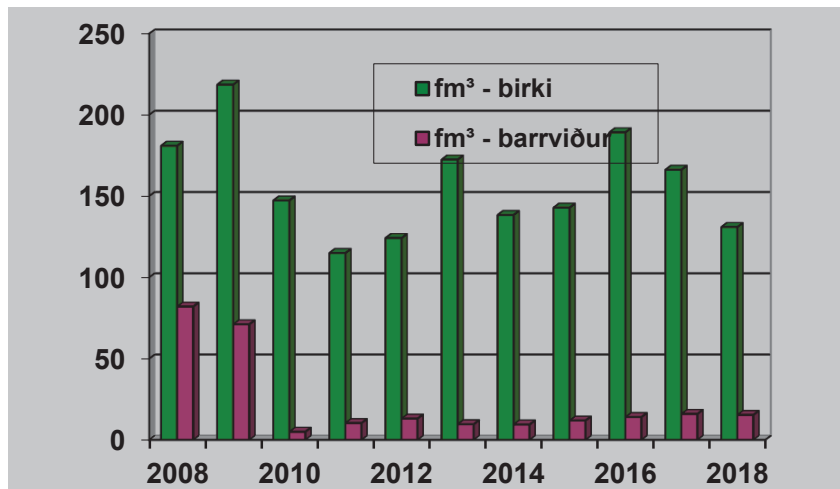


Tafla 7. Afhentur viður 2018

Vörutegund	Magn fm ³	Magn í m, m ² , m ³ , lm ² , stk.	Eining
Lerkibolviður, óbirt	11,25	332,9	m ²
Lerkibolviður, birt	1,25	50,2	m ²
Birkiborðviður	1,13	40	m ²
Birkibolviður, óbirt	0,44	35,6	m
Birkibolviður, birt	2,3	196,3	m
Lerkibolviður, óbirt	3,3	221	m
Asparborðviður, kantað/ókantað	2,1	73	m ²
Reyniviður, bolviður	0,03	6,6	m
Greniborðviður	0,07	3,6	m ²
Viðarkurl lerki – alm. sala	53,2	133	m ³
Viðarkurl greni – undirburður f. hross	17,8	44,5	m ³
Viðarkurl til kyndistöðvar	26	65	m ³
Eldiviður birki (40 lítra poki)	121,4	4669	stk.
Eldiviður, birki sagaður/ósagaður	0,6	1,2	m ³
Bök		16,5	bretti
Eldiviður, birki (1 m ³ poki)	6	12	stk.
Eldiviður, barrviður (24 lítra poki)	4,1	209	stk.
Eldiviður, barrviður (1 m ³ poki)	11,3	22,5	stk.
Spænil/afsag (40 lítra poki)	3,1	120	stk.

Tafla 8. Afhending girðingarstaura 2018

Vörutegund	Ein.	Magn
Vegstikur	stk.	25
Girðingarstaurar 50-70 mm	stk.	490
Girðingarstaurar 70-100 mm	stk.	587
Hornstaurar	stk.	12
Alls:		1.114



Mynd 2. Sala á eldiviði 2007 til 2018
Taflan er í fastrúmmetrum (fm³).

Jólatré

Mjög gott veðurfar var til fellingar á jólatrjám, snjólaust og hlýindi. Byrjað var um miðjan nóvember að fella svonefnd veggtré. Eru þau sett með ljósum utan á vegg við verslanir og þjónustufyrirtæki á Egilsstöðum. Byrjað var á svipuðum tíma að fella torgtré, m.a. 8-9 m. tré fyrir Fjarðabyggð, sem var hæsta tréð í ár. Í heimilistrjám var stærsti kaupandinn Gróðrarstöðin Sólskógar á Akureyri sem keypti rúmlega helming allra slíkra trjáa. Flugbjörgunarsveitin í Reykjavík keypti 70 stafafurur, 201-250 sm. og 10 stk. 251-300 sm. Stafafuran var sótt í Höfða, mest neðan Þjóðvegur, og í Hafursá.



Sala jólatrjáa

Tafla 9. Sala á jólatrjám 2018

Stærðarflokkar	Rauð-greni	Stafafura	Blá-greni	Fjallaþinur	Annað	Alls
0,70-1,00 m	20					20
1,00-1,25 m	21	35		13		69
1,26-1,50 m	34	79	4	50	2	169
1,51-1,75 m	35	60	6	43	4	148
1,76-2,00 m	16	31	1	19		67
2,01-2,50 m	17	90		3		110
2,51-3,00 m	6	11		1		18
3-4 m	2			1		3
4-5 m	5			1		6
5-6 m	1					1
6-7 m	4					4
7-8 m	1					1
8-9 m	6					6
Óflokkað						
½ útitré (veggtré)	91					91
Alls:	259	306	11	131	6	713

Tafla 10. Sala á jólagreinum 2018

Tegund	Kg.
Ýmsar tegundir	40

Gróðursetning

Ekkert var gróðursett á vegum deildarinnar í ár.

Höfði

Pröstur Eysteinnsson skógræktarstjóri gróðursetti eftirfarandi tegundir á Höfða.

Tafla 11. Gróðursetning á Höfða

Tegund	Kvæmi	Aldur	Pl. gerð	R.nr.	Fjöldi	Ath.
Eik	Þýskalaland	0/2	pottpl.	Tún	8	
Lerkiblendingur	Hrymur	½	br.	114	12	
Illbjörk	Kofoed	1/2	br.	118	12	
Rauðgreni	Balestrand	1/3	hnaus	Tún	7	
Sitkagreni	Binnulundur	¼	hnaus	Tún	17	
Alaskaösp	Jóra	½	pottpl.	143	24	
Stafafura	Stangarás	1/0	fp67	147	1.360	
Stafafura	Stangarás	1/0	fp67	57	1.000	
Stafafura	Stangarás	1/0	fp67	146	600	
Stafafura	Stangarás	1/0	fp67	135	440	
Askhlynur	Idaho.	1/2	pottpl.	tún	19	
Garðahlynur	Tumast.		hnaus	tún	3	
Alaskavíðir	Höfði	1/2	pottpl.	tún	31	
Reyniviður	Dresten	1/3	Pottpl.		18	gróðursett víða
				Alls.	3.551	

Fasteignir

Viðhald

Jórvíkurbærinn og Lindarbakki

Gamli bærinn í Jórvík í Breiðdal hefur verið í endurbyggingu í nokkur ár með framlögum frá Minjastofnun. Ekki var unnið við húsið árið 2018. Í samráði við Minjastofnun var ákveðið að fresta framkvæmdum til vors 2019 svo fjármagnið nýttist betur. Þá verður vonandi komið viðbótarframlag þannig að hægt verði að endurbyggja skorsteininn og byrja að einangra og þilja efri hæðina.

Í sama túni og Jórvík er torfbærinn Lindarbakki. Þar var sumarið 2018 byrjað að endurhlaða veggir úr torfi og grjóti. Það tókst að koma langvegg á norðurhlið í fulla hæð og þriðjung af hæð á austurstafni. Vonir eru um framlag að vori svo hægt verði að ljúka við hleðslur og byrja á burðarvirki.

Búið er teikna upp húsið eins og það var áður en framkvæmdir hófust. Það var gert m.a. með upplýsingum frá börnum sem fluttu í húsið 1945.

Skemma

Máluð framhlið skrifstofu.

Starfstöð

Á næsta ári mun starfstöðin vera móttökustöð fyrir skógarplöntur frá gróðrarstöðvum til dreifingar í umdæminu. Vegna þessa var fenginn verktaki til að skipta um jarðveg á hluta af plani neðan við gróðurhúsið. Vegna uppgjörsmála við gróðrarstöðina Barra voru sóttar flutningsgrindur, upphækkunargrindur og vökvunarbóma í Valgerðarstaði.

Vélar og verkfæri

Bifreiðar

ON-555 Mitsubitsi L-200: Festist reglulega í háadrifinu, endaði á verkstæði. Bifreiðin hefur tekið upp á því að drepa á sér þegar hún er köld, farið var með bílinn á verkstæði, ekki fannst bein skýring á þessu.

KN-P65 Mitsubitsi L-200: Hefðbundið viðhald.

AV-019 Benz: Venjubundið viðhald.

UG-874: Plöntuflutningabíll frá Barra kom til deildarinnar vegna uppgjörs við Barra hf.

Dráttarvélar

Valtra TZ-509: Venjubundið viðhald.

UD-366 M. Ferguson: Hefðbundið viðhald.

UD-11 Ferguson: Kveikja og startari yfirfarin og lagfærð. Keyptur nýr rafgeymir.

JCB: Skipt um vatnsdælu. Endurnýjaður bremsubúnaður í Myllunni á Egilsstöðum.

Deutz: Hefðbundið viðhald.

Önnur tæki

Viðarvagn og krani: Venjubundið viðhald, þarf að skipta um turninn, var pantaður fyrir ári síðan, kom ekki til landsins á þessu ári.

Yddari og birkingarvél: Farið var vel yfir tækin og lagað allt sem þurfti.

Eldiviðarsög: Stýrisbúnaður á sagarblaði brotnaði og var skipt um bolta. Keypt var nýtt færiband á færslubandið inn að sagarblaði, einnig var skipt um glussasíu.

Kurlari: Venjubundið viðhald.

Logosol-rammasög: Venjubundið viðhald.

Fjórhjól: Skipt um stýrisenda.

Kerrur: Endurnýjaðar hliðar og botn á báðum jeppakerrum og þær yfirfarnar.

Útivistarsvæði

Hallormsstaðaskógur

Gönguleiðir í skógi

Kjarrsagað var frá Hólaleiðinni. Gönguleiðin frá verslun niður á veg að Fljóti kurlborin.

Frá Seeds-sjálfbóðaliðasamtökunum kom sex manna hópur frá ýmsum löndum í byrjun september og dvaldi í hálfan mánuð. Þetta er þriðja árið sem hópur kemur frá samtökunum. Hóparnir hafa að mestu unnið við viðhald og nýframkvæmdir við gönguleiðir í Hallormsstaðaskógi. Þetta árið byrjaði hópurinn á að klára tröppusmíði frá fyrra ári á gönguleiðinni í Bjargseilssbotna niður að Leirtjörn. Síðan var byrjað að smíða tröppur á leiðina upp Rembu, frá slóða ofan við Hótel Hallormsstað.

Í sumar var reist stórt tjald til móttöku gesta, staðsett ofan og innan við kyndistöðina. Hægt er að taka ríflega 50 manns í sæti inni í tjaldinu. Smíðaður var pallur með grindverki við tjaldið. Eigandi Hótel Hallormsstaðar keypti tjaldið og sá um pallsmíðina. Starfsmenn deildarinnar sáu um malarpúðann undir tjaldið, grisjun umhverfis, tröppusmíði og uppsetningu á tjaldinu. Skógræktin mun framvegis hafa aðgang að tjaldinu fyrir sína gesti.



Ráðherraheimsókn

Skógardagurinn mikli

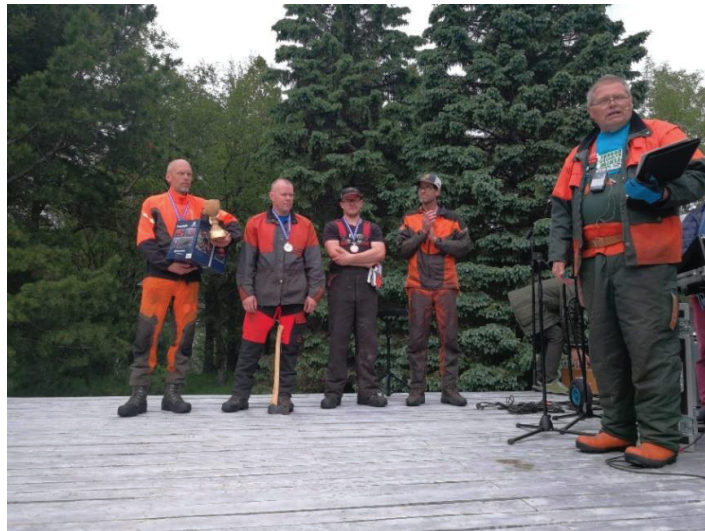
Skógardagurinn mikli var nú haldinn á Jónsmessunni í 14. skiptið í góðu veðri að vanda. Áætlað er að um 1.800 til 2.000 gestir hafi komið í skóginn þennan dag. Dagskráin var fjölbreytt, Íslandsmót í skógarhöggi, 14 km skógarhlaup og 4 km fjölskylduhlaup, söngfuglarnir Magni Ásgeirsson og Hlynur Jökulsson stigu á svið ásamt nemendum úr Fellaskóla og Króatíska kórnum. Sauðfjárþændur kynntu grillað lambakjöt. Að venju ætluðu nautabændur að bjóða upp á kjöt af heilgrilluðu naut en svo óheppilega vildi til að nóttina fyrir hátíðina kviknaði í 250 kílóa kvígu sem komin var á grillið og brann hún til kaldra kola.

Börnin lærðu tálgun, reyndu sig í bogfimi og ýmsum þrautum sem útbúnar höfðu verið úr viði skógarins. Eins og venja er var boðið upp á eldbakaðar lummur og ketilkaffi.



Úrslit í Íslandsmeistaramótinu í skógarhöggi

1. Bjarki Sigurðsson
2. Kristján Már Magnússon
3. Sigfús Jörgen Oddsson og Lárus Heiðarsson



Úrslit í 14 km skógarhlaupi**Karlar**

1. Jón Jónsson	01.04.39
2. Valur Þórsson	01.06.02
3. Þórir Óskarsson	01.10.31

Konur

4. Bergey Stefánsdóttir	01.09.40
5. Guðlaug Þórhallsdóttir	01.24.37
6. Martina Kasparowa	01.30.12

Tjaldsvæði

Gistináttafjöldi sumarsins var sá mesti síðan skráning hófst eða alls 21.446 nætur. Fyrra met var árið 2002, alls 18.200 gistinætur. Fjölgunin er fyrst og fremst meðal íslenskra gesta, gistinóttum erlendra gesta fækkaði um 156 frá fyrra ári.

Vatnsbólið fyrir Atlavík skemmdist verulega vegna vatnavaxta. Verktaki með gröfu var fenginn í lagfæringar ásamt starfsmönnum deildarinnar.

Verktaki sló grasflatir á tjaldstæðum 8. júní og 16. júlí ásamt flötum í Mörkinni, að öðru leyti sáu starfsmenn deildarinnar um sláttinn.

Um miðjan júní var byrjað að flokka sorp ítarlegar en áður á tjaldsvæðunum. Er nú flokkað í sex flokka: Almennt sorp, pappír, plast, skilagjaldskyldar umbúðir, málm og gashylki. Almenn ánægja var meðal tjaldgеста á flokkuninni og gekk verkefnið framár vonum.

Tjaldverðir sumarsins voru Antonía Þ. Antonsdóttir og Martina Kasparova, ásamt þeim Sigfúsi Oddssyni og Ívari Styrmissyni sem komu inn þegar álagið jókst.

Um miðjan ágúst var byrjað að koma fyrir í Höfðavík ærslabelg/hoppudýnu. Það verk kláraðist á þremur dögum eftir töluvert basl, þar sem fleyga þurfti klöpp. Komið var fyrir borði og bekkjum við svæðið. Gestir Hallormsstaðaskógar tóku þessari viðbót fagnandi og var belgurinn mikið notaður.



Ærslabelgur í Höfðavík

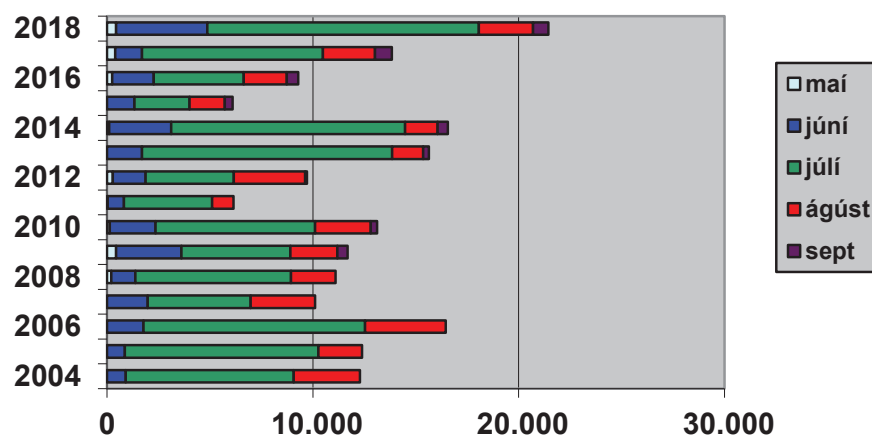
Tafla 12. Fjöldi gistinátta 2012-2018

Mán.	2012	2013	2014	2015	2016	2017	2018
Mái	287		108		258	392	442
Júní	1.585	1.698	3.006	1.329	2.008	1.313	4.430
Júlí	4.283	12.153	11.369	2.677	4.374	8.788	13.197
Ágúst	3.468	1.504	1.573	1.715	2.090	2.519	2.624
Sept.	93	283	495	379	553	829	753
Alls:	9.716	15.638	16.551	6.100	9.283	13.841	21.446

Fjöldi gistinátta 2018

	Ísl. gestir	Erl. gestir
Mái	134	308
Júní	3.728	702
Júlí	1.2078	1119
Ágúst	1.465	1159
Sept.	127	626
Alls:	17.532	3.914

Mynd 4. Fjöldi gistinátta eftir mánuðum 2004-2018



Trjásafn

Gróðursett var sólber neðst á grasflötina í F-reit .

Tafla 13. Gróðursetning í trjásafn 2018

Tegund	Latneskt heiti	Kvæmi	Fjöldi	Svæði/reitur/ath.
Sólber	<i>Ribes nigrum</i>	Ben conno	3	Neðst á grasflötinni neðan við skemmu
Sólber	<i>Ribes nigrum</i>	Tyrisiina	3	Neðst á grasflötinni neðan við skemmu
Sólber	<i>Ribes nigrum</i>	Södrklas	3	Neðst á grasflötinni neðan við skemmu
Sólber	<i>Ribes nigrum</i>	Ola	3	Neðst á grasflötinni neðan við skemmu
Sólber	<i>Ribes nigrum</i>	Nolróme	3	Neðst á grasflötinni neðan við skemmu
Sólber	<i>Ribes nigrum</i>	Big Ben	3	Neðst á grasflötinni neðan við skemmu
Sólber	<i>Ribes nigrum</i>	Interkonfinena	3	Neðst á grasflötinni neðan við skemmu
Sólber	<i>Ribes nigrum</i>	Söderes II	1	Neðst á grasflötinni neðan við skemmu
Sólber	<i>Ribes nigrum</i>	Ebony	3	Neðst á grasflötinni neðan við skemmu
Sólber	<i>Ribes nigrum</i>	Melaiatni	2	Neðst á grasflötinni neðan við skemmu



Neðstireitur í trjásafninu 1905. Mynd C. E. Flensborg

ÝMISLEGT

Tilraunir

Döggling sviðartilraun.

Tilraunin sem gróðursett var í Jónsskógi og Partinum vorið 2017 var tekin út í byrjun október og niðurstöðum skilað til Brynjars Skúlassonar, umsjónarmanns verkefnisins.

Námskeið/teymisvinna

Starfsmaður deildarinnar, Bjarki Sigurðsson, hefur verið þátttakandi í Erasmus+ verkefninu Safe Climbing. Hann sótti námskeið í Slóveníu seinni hlutann í september til 5. október. Þáttökupjódur voru ásamt Islandi, Svíþjóð, Slóvenía og Danmörk. Tilgangur verkefnisins er m.a. að auka öryggi þeirra sem fella og snyrta stór og gömul tré í gördum og á útivistarsvæðum.

Í lok janúar fór Snorri Jóhannsson, starfsmaður deildarinnar, á grisjunarnámskeið á vegum Landbúnaðarháskólans. Námskeiðið var haldið á Hvanneyri.

Aðstoðarskógarvörður er þátttakandi í teymisvinnuhóp er nefnist Skógarfang. Þar er unnið að markaðsmálum í skógrækt. Haldnir voru 6 fundir á árinu.

Rjúpnaveiði

Fjöldi veiðidaga var í ár 15, skiptist niður á fimm helgar sem er einni helgi lengur en árið á undan. Veiðin hófst 26. október og lauk sunnudaginn 25. nóvember. Frekar illa viðraði til veiða á tímabilinu eins og árið áður. Veiði var því trúlega undir meðallagi þetta árið.

Tafla 14. Sala veiðileyfa 2017 - 2018

Svæði	Fjöldi veiðileyfa 2017	Seld leyfi 2017	Fjöldi veiðileyfa 2018	Seld leyfi 2018	Hlutfall seldra leyfa 2018
Gilsárdalur - Hallormsstaðaháls	72	44	90	44	48,9 %
Jórvík í Breiðdal	24	24	30	19	63,3 %
Ormsstaðir í Breiðdal	36	10	45	9	20,0 %
Alls:	132	78	132	72	

Heimsóknir

Forsetaheimsókn

Forsetahjónin Guðni Th. Jóhannesson og Eliza Reid komu í opinbera heimsókn á Fljótsdalshérað og Borgarfjörð eystri dagana 11.-13. september. Á síðasta deginum heimsóttu þau innanvert Hérað með viðkomu í Hallormsstaðaskógi. Genginn var stuttur hringur með forsetahjónin ásamt fylgdarliði um Trjásafnið og hópurinn fræddur um upphafsár skógræktar á Hallormsstað. Í lokin var Guðna sýnd brjóstmynd sem Arne Askeland, norskur listamaður, sagaði af forsetaframbjóðandanum með keðjusög, daginn fyrir forsetakosningarnar 2016.

Umhverfisráðherra, Guðmundur Ingi Guðbrandsson, ásamt starfsfólki ráðuneytis og framkvæmdaráði Skógræktarinnar, kom 6. júlí í stutta heimsókn í Hallormsstaðaskóg. Leiðsögn var um Trjásafnið og starfstöðina, snæddur hádegismatur við tjald Hótel Hallormsstaðar.



Umhverfisráðherra fylgist með viðarvinnslu í sögunarmyllunni á Hallormsstað

Skemmtun í Neðstareit

Menningarfélag Héraðsbúa í samstarfi við Skógræktina á Hallormsstað stóð fyrir uppistandi Ara Eldjárns í Trjásafninu 21. júlí í blíðskaparveðri.



Jólamarkaðurinn

Skógræktin á Hallormsstað, ásamt Félagi skógarbænda á Austurlandi, skipulagði eins og áður jólamarkaðinn sem nefnist Jólakötturinn og haldinn var 15. desember á Valgerðarstöðum. Gróðurhúsin sem áður voru nýtt fyrir markaðinn eru komin í leigu til fyrirtækisins Nordic Wasabi sem lánaði í staðinn skipuleggjendum kæli- og frystigeymsluna og vinnu-/starfsmannahúsið undir markaðinn. Á annað þúsund manns sóttu markaðinn og versluðu í góðu vetrarveðri.

Ráðstefnur/ fundir:

29. janúar. Skógarverðir og aðstoðarskógarverðir ásamt sviðstjóra auðlindasviðs funduðu á Vöglum í Fnjóskadal.

9. apríl. Skógarvörður með erindi á viðburðastjórnunarnámskeiði fyrir skógarfólk í Garðyrkjuskólanum.

10.-12. apríl. Fagráðstefna í skógrækt, haldin í Hofi á Akureyri.

6. júlí. Umhverfiráðherra kom í heimsókn.

11. september. Forsetahjónin ásamt fylgdarliði í heimsókn.

Ársskýrsla 2018

Pór Þorfinnsson
Bergrún Arna Þorsteinsdóttir