

---

## Skógarvörðurinn á Austurlandi



# Starfsskýrsla 2008



SKÓGRÆKT  
RÍKISINS

---

## Efnisyfirlit

---

Töfluskrá	bls. 2
Almennt	bls. 3
Veðurfar – veðurmælingar	bls. 3
Starfsfólk ársins	bls. 5
Mötuneyti	bls. 5
Skógur og skóggræðsla	bls. 6
Vöxtur og þrif trjágróðurs	bls. 6
Girðingar og smölun	bls. 6
Viðhald vega og stíga	bls. 6
Skógarhögg	bls. 7
Viðarvinnsla	bls. 8
Jólatré	bls. 11
Gróðursetning	bls. 12
Gróðrarstöð	bls. 13
Fræplöntur	bls. 13
Afhending	bls. 13
Annað	bls. 14
Fasteignir	bls. 15
Viðhald	bls. 15
Vélar og verkfæri	bls. 15
Bifreiðar	bls. 15
Dráttavélar	bls. 15
Önnur tæki	bls. 15
Útivistarsvæði	bls. 16
Tjaldsvæði	bls. 16
Gönguleiðir	bls. 17
Trjásafn	bls. 19
Ýmislegt annað	bls. 20
Deiliskipurlag	bls. 20
Rjúpnaveiði	bls. 20
PELLETime	bls. 20
Námskeið – heimsóknir – ferðir erlendis	bls. 21

## Töfluskrá

---

	Bls.
Tafla 1. Veðurmælingar á Hallormsstað 2008 _____	3
Tafla 2. Samantekt á hitafari maí - sept. _____	4
Tafla 3. Grisjun skóga 2008 _____	7
Tafla 4. Afhentur viður 2008 _____	9
Tafla 5. Afhending girðingastaura 2008 _____	10
Tafla 6. Sala á jólatrjám 2008 _____	11
Tafla 7. Sala á jólagreinum 2008 _____	12
Tafla 8. Gróðursetning Hallormsstað 2008 _____	12
Tafla 9. Gróðursetning Höfða 2008 _____	12
Tafla 10. Sáning fyrir Trjásafn _____	13
Tafla 11. Afhending í trjásafn 2008 _____	13
Tafla 12. Plöntur í gróðurhúsi áramót 2008-2009 _____	14
Tafla 13. Gistinætur 1999 - 2008 _____	16

# Starfsskýrsla Skógræktar ríkisins á Austurlandi

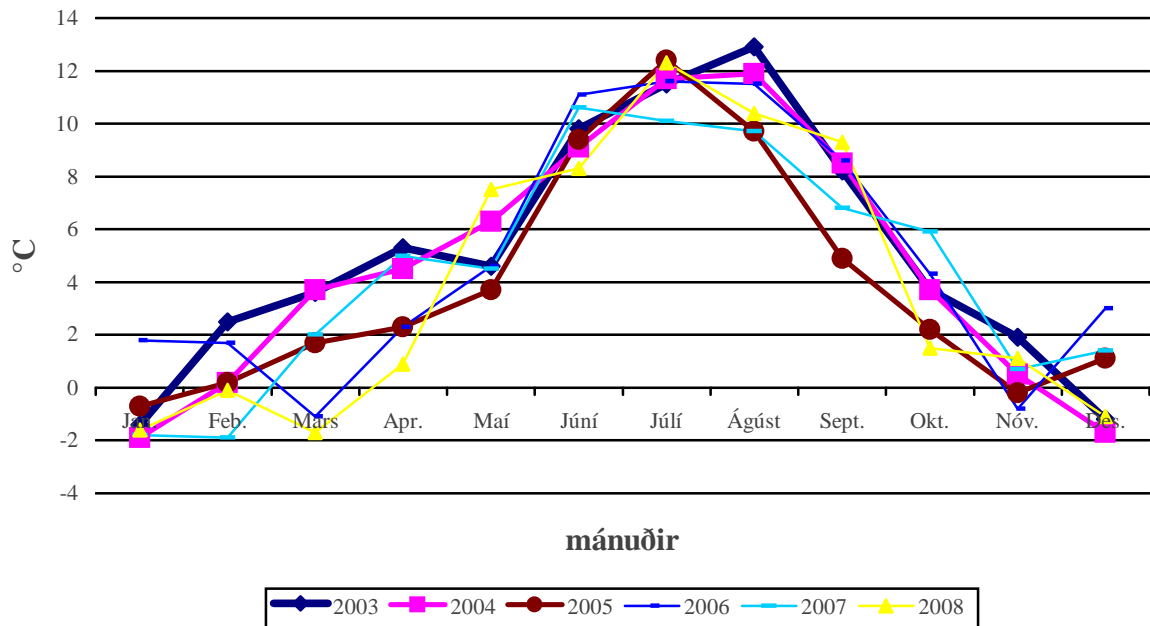
## Almennt

### Veðurfar – veðurmælingar

Tafla 1. Veðurmælingar á Hallormsstað 2008

Lofthiti	Jan.	Feb.	Mars	Apríl	Maí	Júní	Júlí	Ágúst	Sept.	Okt.	Nóv.	Des.
Meðalhiti mán.	-1,6	-0,1	-1,7	0,	7,5	8,3	12,3	10,4	9,3	1,5	1,1	-1,1
Hæsta hitastig	9,2	11,2	9,2	12	21,7	17,6	23,2	20,0	17,0	11,8	11,3	10,8
Lægsta hitastig	-9,6	-14,0	-15,8	-10,3	-1,9	-1,0	3,8	0,9	-0,5	-8,7	-9,2	-11,9
<b>Meðalhiti Maí - Sept.</b>								9,6				
<b>Meðalhiti Júní - Sept.</b>								10,7				
<b>Meðalhiti allt árið</b>								3,9				

## Meðalhiti mánaða 2003 til 2008



## Samantekt á hitafari (1. maí til 30. september = 153 dagar) 2004 til 2008

## Lofthiti

Tafla 2. Samantekt á hitafari maí - sept.

	2004	2005	2006	2007	2008
Fjöldi sólarhringa þar sem lágmarkshiti er jafn eða minni en 2 °C	25	57	29	42	28
Fjöldi sólarhringa þar sem sólarhr. meðalhiti er jafn eða yfir 5 °C	138	113	135	119	140
Fjöldi sólarhringa þar sem sólarhr. meðalhiti er jafn eða yfir 15 °C	5	3	2	1	5
Fjöldi sólarhringa þar sem hámarkshiti er jafn eða yfir 15 °C	67	59	75	52	61
Fjöldi sólarhringa þar sem hámarkshiti er jafn eða yfir 20 °C	12	13	12	10	13
<b>Hitasumma</b>					
Fjöldi sólarhringa sem hitasumma (>5°C) sólarhrings er yfir 5°C	73	53	77	52	73
Hitasumma (>5°C)	723	564	731	574	738

Meðalhiti mánaða maí – september 2004 til 2008.

## Starfsfólk ársins

**Fastir starfsmenn:** Bergrún Arna Þorsteinsdóttir, Bjarki Sigurðsson, Jón Þór Tryggvason, Sigurður E. Kjerulf, Þorsteinn Þórarinnsson, Þór Þorfinnsson.

**Sumarstarfsfólk og lausráðnir:** Bjarni Jens Kristinnsson, Egill Gunnarsson, Garðar Örn Garðarsson, Kolbrún Tinna Guttormsdóttir, María Dröfn Guðnadóttir, Reynir Stefánsson og Silja Johnsdóttir .

**Erlendir starfsmenn:** Frá Skógskólanum í Nödebo í Danmörku komu tveir nemendur þeir Ivan Christiansen og Walther Björn Dahl Knudsen og störfuðu hjá deildinni í þrjá mánuði, sem hluta af verknámi sínu við skólann.



Starfsfólk sumarið 2008 mynd: Þ.Þ

## Mötuneyti

Sóttur var hádegisverður fyrir sumarstarfsmenn í Klausturkaffi á Skriðuklaustri. Fyrir aðrar máltíðir var verslað inn hráefni og Markarbúar sáu sjálfir um matseld. Rekstur mötuneytis hófst 2. júní og lauk 15.ágúst. Fæðisdagar voru 439.

## Skógur og skóggræðsla

### Vöxtur og þrif trjágróðurs

#### Vöxtur – Fræfall

Safnað var um 120 kg af reyniviðarberjum. Nemandur Hallormsstaðaskóla tóku að sér að hreinsa stilkinn frá berjunum. Fræið var hreinsað og þurkað, komu um 1.6 kg af þurrkuðu reyniviðarfræi. Lítið var um fræ af öðrum tegundum og því ekki safnað. Starfsfólk Gróðrarstöðvarinnar Barra söfnuðu af lindifuru í Trjásafninu og skógi. Félagar í Skógræktarfélagi Hafnarfjarðar og Sigvaldi Ásgeirsson hjá Vesturlandsskógum söfnuðu könglum af 24 tegundum í skóginum. Þetta var ekki mikið magn af hverri tegund og stundum aðeins örfáir könglar.

#### Skaðar

Engar sjáanlegar skemmdir voru af völdum maðks á birkinu eða grenilúsar í barrskóginum. Á Atlavíkurstekki blés niður meira af Stafafuru - Wedelsborg í byrjun árs af völdum hvassra sunnanáttu. Nokkuð var um að tvístofna tré af lélegum kvæmum af lerki brotnuðu niður.

### Girðingar og smölun

#### Viðhald girðinga

Farið var með Hallormsstaðagirðingunni og lagfærðar skemmdir vetrarins.

Viðhaldi á Eiðagirðingunni hefur verið lítið sinnt síðustu ár. Gerð var úttekt á girðingunni fyrrpart sumars. Eiríkur Sigfússon á Staffelli tók að sér viðhald og endurgirðingu á Eiðum.

#### Smölun búfjár

Smöluð heimalönd Hallormsstaðar og skógargirðingin á Skriðuklaustri.

### Viðhald vega og stíga

#### Jórvík í Breiðdal

Úr styrkvegasjóði Vegagerðar ríkisins fékkst fjárveiting til viðhalds á vegslóða frá Þjóðvegi og inn að gamla bænum í Jórvík. Samið var við Guðmund Björgúlfsson verktaka á Breiðdalsvík um verkefnið. Keyrt var mól í veginn og komið fyrir ræsum, efnið var sótt úr námu við Breiðdalsá. Vegurinn kláraðist að Jórvíkurlæk. Sótt verður um styrk á næsta ári til að klára að gamla Jórvíkurbænum.

#### Höfði á Fljótsdalshéraði

Á Höfða voru gerðar umtalsverðar vegabætur. Unnin var nýr vegur frá Útnyrðingsstöðum og út með Höfðavatni og á landamerkjum Kolstaðagerðis og

Höfða inn á Kolstaðagerðisveg. Efnið var tekið í námu utan við Höfðavatnið. Vegurinn er hluti af verkefni um reiðstígaveg frá Buðlungavöllum í Egilsstaði. Verkefnið var kostað úr Reiðvegaskjóði í umboði Hestamannafélagsins Freyfaða.

Samið var við JB verktaka um endurbætur á gömlum vegslóða frá Höfðavatni niður á heimreiðina að Höfða. Slóðinn var breikaður, komið fyrir ræsum á nokkrum stöðum og keyrður malarpúði í slóðann. Er slóðin orðið góður jeppa og traktorsvegur og mun nýtast vel í skógræktarframkvæmdum á svæðinu.

### Smölun búfjár

Smöluð heimalönd Hallormsstaðar og skógargirðingin á Skriðuklaustri.

## Skógarhögg

### Grisjun

#### Birki:

Grisjun ársins byrjaði í birki neðan Þjóðvegur við Klifárbrú. Svæðið var grisjað eins langt niður og út með Fljóti eins og hægt var að sækja efnið á traktor. Í Lambabóli var birkiskermur yfir barrskóginum grisjaður og birkiskógurinn inn af Lambabólum.

#### Barrskógurinn:

Grisjun hófst seinnipartinn í janúar í lerki neðst í Partinum. Um miðjan febrúar var boðið út lerkigrisjun á 4.72 ha í Hallormsstaðaskógi. Alls bærust fimm tilboð í verkið. Lægsta tilboð átti Skógráði ehf. Verktakinn hóf grisjun í endaðan febrúar og lauk við grisjun 10. mars. Alls var tekið út um 450m<sup>3</sup> af lerkiviði. Efnið var flokkað í kurlefnir m.a. í fyrirhugaða kurlkyndistöð á Hallormsstað og efni til flettingar í borð og planku. Lindifurureitur neðan við stíflu í Kerlingará var grisjaður. Farið var yfir stafafurureiti og tré sem fallið höfðu um felld og afkvistuð. Skógráð ehf tók að sér að grisja úr sitkagrenireit í Lýsishól og rauðgrenireit ofan Atlavíkur vegna pöntunar á spírurum í þurkhjalla.

Tafla 3. Grisjun skóga 2008

Tegund	Staður	Reitur	Ha
Birki	Við Klifá	918-11	2.0 ha
Birki	Lambaból		1.0 ha
Lerki	Jónsskógur	703-1,703-4,703-5,705-3,705-4	4.72 ha
Lerki	Partur	300-4	0.42 ha
Lerki	Partur	300-7	1.24 ha
Rauðgreni		709-9	0.48 ha
Lindifura	Innskógur	705-2	0.08 ha
Sitkagreni	Lýsishóll	401	0.30 ha
		<b>Alls</b>	<b>10.24</b>



## Viðarvinnsla

Töluverð aukning hefur í verið á milli ára í birkieldivið. Hafinn var framleiðsla á eldivið úr lerki og furu í nokkrum umbúðarstæðum. Góð viðbrögð voru við þessu nýmæli. Helstu viðskiptavinir eru Olíustöðvarnar og Pizzushúsin á höfuðborgarsvæðinu.

Sagað var lerki í 75 m<sup>2</sup> útipall á Skriðuklaustri, 82m<sup>2</sup> pall hjá einkaaðila og 120m<sup>2</sup> útipall við stjórnstöð Landsvirkjunar í Fljótsdal, allt 32 mm kantað efni. Flett var 19 mm köntuðu efni í 310m<sup>2</sup> skjólgirðingu umhverfis útilager Húsasmiðjunar á Egilsstöðum.

Framleiddar voru 6-7 m grenispírur í þurkhjalla á Djúpavog og 2.5 m grenispírur í skjólgirðingar vegna skíðasvæðis í Hlíðarfjalli á Akureyri.

Framleiddir voru girðingarstaurar úr lerki og kurl úr lerki í útivistarsvæði og grenikurl í hestastíur.



Nýjar umbúðir mynd: Þ.Þ



Nýjar umbúðir mynd: Þ.Þ



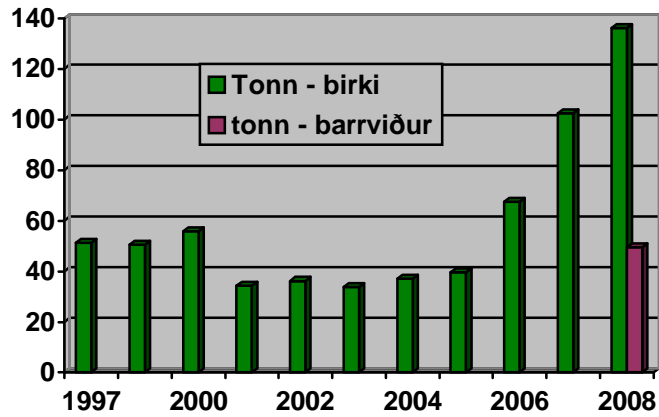
Lerkiborð mynd: P.P

Tafla 4. Afhentur viður 2008

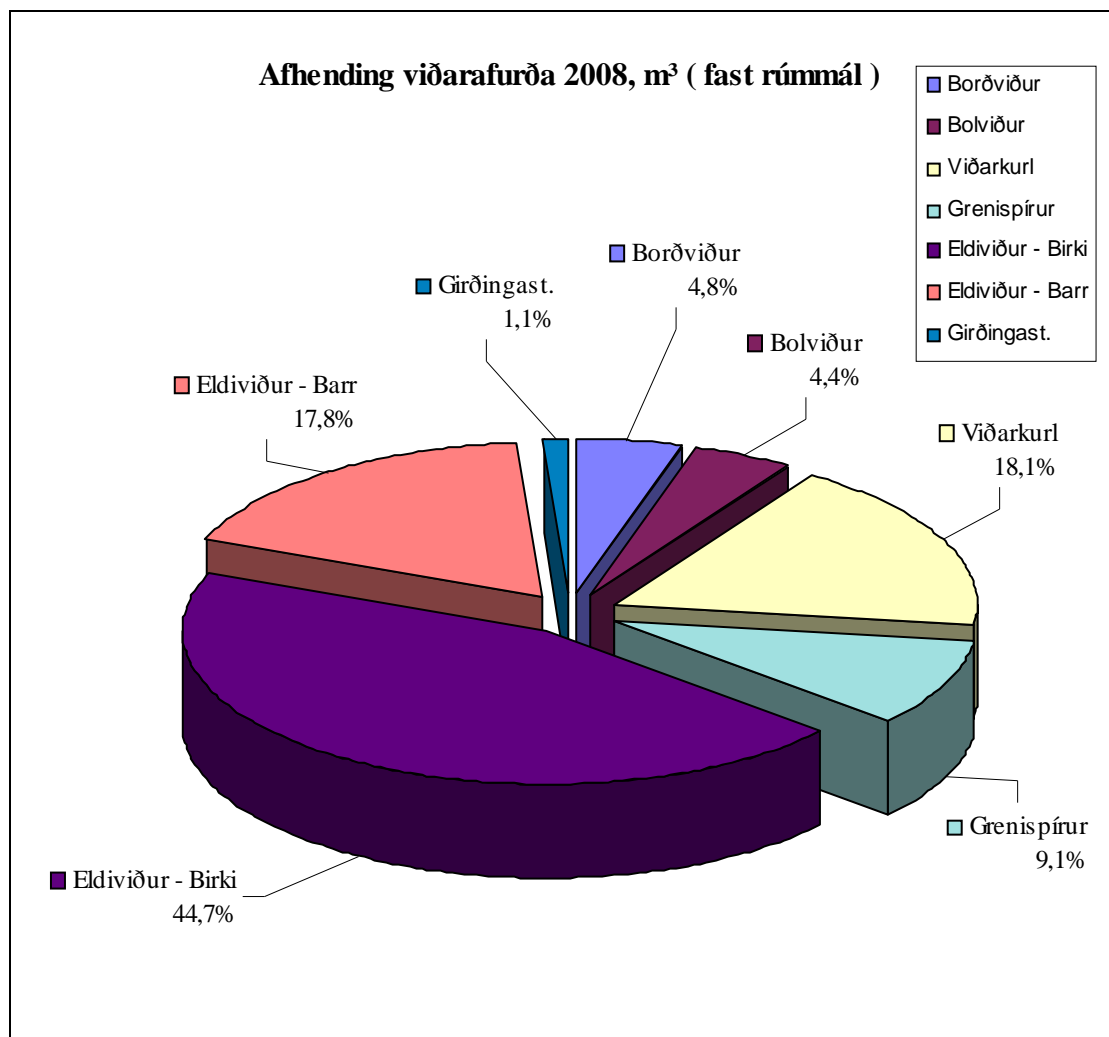
	Ein	Magn
Lerkiborðviður kantaður	m <sup>3</sup>	13,5
Lerkiborðviður ókantað	m <sup>3</sup>	5,3
Birkiborðviður	m <sup>3</sup>	0,7
Birkibolviður, óbirt	m <sup>3</sup>	0,1
Birkibolviður, birt	m <sup>3</sup>	1,9
Lerkibolviður, óbirt	m <sup>3</sup>	6,5
Lerkibolviður, birt	m <sup>3</sup>	2,6
Grenibolviður	m <sup>3</sup>	6,8
Grenispírur	m <sup>3</sup>	37,5
Eldiviður klofinn/óklofinn	m <sup>3</sup>	4,36
Bolviður, ýmsar tegundir	m <sup>3</sup>	0,03
Viðarkurl lerki	m <sup>3</sup>	142,7
Viðarkurl fura / greni	m <sup>3</sup>	63,3
Arinviður birki (20kg)	pk	6,550
Arinviður birki (10kg)	pk	39
Arinviður birki (stórsekkur)	pk	16
Barrviður (20 kg)	pk	1,172
Barrviður (10-12 kg)	pk	2,366
Barrviður (stórsekkur)	pk	17
Uppkveikja birki (10 kg)	pk	39
Spænir	Pk	17

Tafla 5. Afhending girðingastaura 2008

	Ein.	Afhent
Girðingastaurar 1. Fl.	stk	527
Hornstaurar	stk	11
<b>Alls:</b>		<b>538</b>



Mynd 2. Sala á arinvið 1997 til 2008



Mynd 3. Afhending viðarafurða 2008

## Jólatré

### Sala jólatrjáa

Byrjað var að merkja og fella torgtré byrjun nóvember. Heimilistré voru sótt í skóg í byrjun desember. Keyptar voru 44 stafafurur frá Jóhönnu F. Kristjánsdóttur á Stóra Sandfelli í Skriðdal og 8 furur frá Ásgarði, til smásöluaðila á Austurlandi. Sólskógar ehf í Kjarnaskógi keyptu 268 jólatré af rauðgreni, blágreni, síberíuþin og stafafuru.

Sala heimilistrjáa er 27 trjám minni en árið áður, aukning er í sölu blágrenis en minnkun í rauðgreni.

Almenningi var boðið að sækja sér blágrenitré í reitum í Mörkinn sunnudaginn 14. desember, svipaður fjöldi kom í skóginn og árið áður.

Skógrækt ríkisins tók þátt í samstarfi skógræktenda á svæðinu um jólamarkað laugardaginn 13. desember sem haldinn var í gróðurhúsi Barra hf í Fellabæ.

Tafla 6. Sala á jólatrjám 2008

Stærðarflokkar	Trjátegundir					Alls
	Rauðgreni	Stafafura	Blágreni	Fjallaþinur	Síberíuþinur	
0.70-1.00 m	3					3
1.00-1.25 m	51	4	42			97
1.26-1.50 m	80	15	89	1	6	191
1.51-1.75 m	72	18	55		4	149
1.76-2.00 m	31	11	10	4	1	57
2.01-2.50 m	3	4	2			9
2.51-3.00 m	7	1				8
3-4 m	3			1		4
4-5 m	4			1		5
5-6 m	5					5
6-7 m	3					3
7-8 m	1					1
8-9 m	6					6
9-10 m	1					1
10-11 m	1					1
11-12 m						
12-13 m	1					1
13-14 m						
Óflokkað			27			27
1/2Útitré (veggtré)	21					21
<b>Alls:</b>	<b>293</b>	<b>53</b>	<b>225</b>	<b>7</b>	<b>11</b>	<b>589</b>

\* Lindifura

Tafla 7. Sala á jólagreinum 2008

Tegund	Kg.
Fjallapínur 1Fl.	85,9
Broddfura	29
Stafafura	10
Sérvaldar	44,5
<b>Alls:</b>	<b>169,4</b>

## Gróðursetning

### Gróðursetning Hallormsstað

Gróðursettar örfáar lerkiplöntur og Weymoutfura innan við Freyshóla ofan gömlu skógargirðingar. Borið var á plönturnar og gróðursetninguna frá 2006.

Tafla 8. Gróðursetning Hallormsstað 2008

Tegund	Kvæmi	Aldur	Fræ- númer	Pl. gerð	R.nr.	Alls	Athugasemdir
Siberíulerki	Arkangels	2/0		Fp-40		1600	
Weymontfura	Wooddale Provincial Nýf. land	3/0		Fp-40		400	

## Höfði

Tafla 9. Gróðursetning Höfða 2008

Tegund	Kvæmi	Aldur	Fræ- númer	Pl. gerð	R.nr.	Alls	Athugasemdir
Rússalerki	norðlækt	3/0		Fp-40	139	160	Afgangspl. SIBLARCH
Rússalerki	norðlækt	3/0		Fp-40	144	350	Kv. Usinsk, Kharp og
Rússalerki	norðlækt	3/0		Fp-40	197	1700	Labytnangi
Stafafura	Snæfoksstaðir	1/0		Fp-95	136	90	Skagway, haustgr.setn.
Lindifura	Hallormsstað	2/0		Fp-35	127	69	Haustgróðursetning
Weymouthfura	Nýfundnaland	2/0		Fp-35	37	77	Haustgróðursetning
Pinus resinosa	Nýfundnaland	2/0		Fp-35	131	80	Haustgróðursetning
Rauðgreni	Leirfjord	3/0		Fp-40	145,146, 197	4150	Íbætur
Rauðgreni	Leirfjord	3/0		Fp-40	37	500	Íbætur
Rauðgreni	Leirfjord	3/0		Fp-40	58b	350	Í opin svæði
				<b>Samtals</b>		<b>7.526</b>	

## Jórvík

Fyrir utan vegabætur, (sjá kafla um vegagerð) var farið með girðingunni í Jórvík og hún lagfærð.

## Gróðrarstöð

### Fræplöntur

Tafla 10. Sáning fyrir Trjásafn 2008

Tegund	Latneskt heiti	Kvæmi	Acc. Nr.	Kom	fp-gerð	Ísáð göt
	<i>Abies amabilis</i>	Mustilla	00-701	Trjáklubbur	24	48
Evrópuþinur	<i>Abies alba</i>	Mustilla	00-701	Trjáklubbur	24	48
Svartelri	<i>Alnus rubra</i>	Mustilla	00-701	Trjáklubbur	24	48
Gráelri	<i>Alnus incana</i>	Rovanemi		Þróstur Eysteinnsson	24	96
Vörtubirki	<i>Betula pendula var carelica</i>	Mustilla	00-701	Trjáklubbur	24	48
Hengibjörk	<i>Betula pendula</i>	Kivalo		Freyshólum	40	10.800
Evrópulerki	<i>Larix decidua</i>	Mustila	00-701	Trjáklubbur	24	96
Fjallalerki	<i>Larix lyallii</i>	Mustila	00-701	Trjáklubbur	24	120
Risalerki	<i>Larix occidentalis</i>	Mustila	00-701	Trjáklubbur	24	146
Serbíugreni	<i>Picea omorika</i>	Mustila	00-702	Trjáklubbur	24	146
Stafafura	<i>Pinus contorta s. latifolia BC</i>	Mustila	00-701	Trjáklubbur	24	96
Stafafura	<i>Pinus contorta s. latifolia Yuko</i>	Mustila	00-701	Trjáklubbur	24	96
Skógarfura	<i>Pinus sylvestris</i>	Mustila	00-701		24	192
Risaliþviður	<i>Thuja plicata</i>	Mustila	00-701	Trjáklubbur	24	48
Risaliþviður	<i>Thuja plicata</i>	Jökulækur		Árni safnaði	24	120
Marþöll	<i>Tsuga heterophylla</i>	Jökulækur		Árni safnaði	24	120
Marþöll	<i>Tsuga heterophylla</i>	Atlavíkurstekkur		Árni safnaði	24	120
Sveipálmur	<i>Ulmus laevis</i>	Mustila	00-701	Trjáklubbur	24	48
Runni	<i>Viburnum lentaga</i>	Mustila	00-701	Trjáklubbur	24	48
Úlfarunni	<i>Viburnum opulus</i>	Mustila	00-701	Trjáklubbur	24	48
<b>Samtals:</b>						12.532

### Afhending skógarplantna

Tafla 11. Afhending í Trjásafn 2008

Tegund	Latneskt heiti	Kvæmi	Fræ-númer	Pl-gerð	Magn
Askur	<i>Fraxinus excelsion</i>	Múlakot		2/2	1
<b>Samtals:</b>					<b>1</b>

Tafla 12. Plöntur í gróðurhúsi áramót 2008-2009

Tegund	Latneskt heiti	Kvæmi (söfnunarstaður)	Fræ- númer	Aldur	Magn
Silfurpinur	<i>Abies amabilis</i>	Mustila	00-701	1/0	3
Gráelri	<i>Alnus incana</i>	Rovaniemi		1/0	30
Hengibjörk	<i>Betula pendula</i>	Hafursá (Kivalo)		1/0	3.200
Evrópulerki	<i>Larix decidua</i>	Mustila	00-701	1/0	48
Fjallalerki	<i>Larix lyallii</i>	Mustila	00-701	1/0	60
Risalerki	<i>Larix occidentalis</i>	Mustila	00-701	1/0	4
Serbiugreni	<i>Picea omorika</i>	Mustila	00-702	1/0	144
Stafafura	<i>Pinus contorta</i> s. <i>latifolia</i> BC	Mustilla	00-701	1/0	98
Stafafura	<i>Pinus contorta</i> s. <i>latifolia</i> Yuko	Mustila	00-701	1/0	98
Skógarfura	<i>Pinus sylvestris</i>	Mustila	00-701	1/0	58
Risalfviður	<i>Thuja plicata</i>	Jökulæk		1/0	60
Marpöll	<i>Tsuga heterophylla</i>	Atlavíkurstekkur		1/0	60
Sveipálmur	<i>Ulmus laevis</i>	Mustila	00-701	1/0	48
Weymontfura	<i>Pinus strobes</i> L.	Wooddale Provincial Nýf.land	06-8	3/0	140
Weymontfura	<i>Pinus strobes</i> L.	Wooddale Provincial Nýf.land	06-8	1/2	9
Rauðfura	<i>Pinus resinosa</i>	Wooddale Provincial Nýf.land	06-9	3/0	150
Rauðfura	<i>Pinus resinosa</i>	Wooddale Provincial Nýf.land	06-9	1/2	9
Gulfura	<i>Pinus ponderosa</i>	Idaho	00501-B	1/2	13
Hvítgreni	<i>Picea glauca</i>	Wooddale Provincial Nýf.land	06-11	3/0	80
Hvítgreni	<i>Picea glauca</i>	Wooddale Provincial Nýf.land	06-11	1/2	9
Askur	<i>Fraxinus excelsion</i>	Múlakot		2/2	45
Hjartalind	<i>Tilia cordata</i>	Finnland 904-02-0128		2/0	2
Fjallahlynur	<i>Acer spicatum</i>	Mustila	00601-7	2/0	11
Reyðarhlynur	<i>Acer rubum</i>	Mustila	00602-8	2/0	5
Rauðeik	<i>Quercus rubra</i>	Mustila	00601-4	2/0	14
Síberískt baunatré		Hjalli, Hallormsstað		1/1	2
			Samtals:		4.400

## Ný framkvæmdir og viðhald

Hefðbundið viðhald gróðurhúsa vegna leigusamnings við Gróðrarstöðina Barra hf.

## Ýmislegt í gróðrarstöð

**Græðlingar** Seldir voru 2029 metrar af alaskaösp í stikklinga til Barra hf.

## Fasteignir

---

### Viðhald

#### Markarhús

Eldhúsið var tekið í gegn. Skipt var um eldhúsinnréttingu, flísar í eldhúsi og borðsal. Keyptir nýir stólar, borð, ljós og rafmagn tekið í gegn. Endurnýjuð eldhústæki: helluborð, vifta, uppþvottavél, bakarofn, örbylgjuofn, mínútugrill, og þvottavél, skipt um eina hurð.

## Vélar og verkfæri

---

### Bifreiðar

#### ON-555 Mitsubitsi L-200

Rekstrarleigubíll

#### AV-025 Ford pallbíll árgerð 1989

Skipt um glóðarkerti og glóðun löguð. Skipt um afturrúðu.

#### JE-575 Mitsubitsi L-200

Rekstrarleigubíll var skilað 25. mars og kom í hans stað  
KN-P65 Mitsubitsi L- 200

### Dráttarvélar

Hefðbundið viðhald var á eldri dráttarvélum.

I MF-203 fór heddpakning og var vélin tekin upp og sett ný vatnsdæla.

#### UV 545 Valtra 8050-4

### Önnur tæki

#### Flettisög

Leisergeisli keyptur á flettisög.

#### Viðarspil

Skipt um glussaslöngur og venjulegt viðhald.

#### Kurlari

Skipt um aðalöxul í hnífaflans, drifskaft og kúpling löguð.



**Viðarvagn**

Tjakkstuðningur brotnaði í krana og skipt um og endurnýjaðir boltar.

**Arinviðarsög**

Skipt um búkkalegur í aflfærsluöxli, kúplingstengi, reimar og færíbandsreim.

## Útivistarsvæði

### Tjaldsvæði

**Atlavík:**

Endurnýjaðar vatnslagnir í ytri samstæðu. Settur hitavatnaskútur á útivaskastatíf við yrti samstæðu.

Byrjað var að gróðursetja birki í stað afmörkunarstaura vegna bílaumferðar í víkinni.

**Höfðavík:**

Unnið var við ýmsar nýframkvæmdir á tjaldsvæðinu um sumarið. Birkibelti við fjöruna var grisjað, lagður stígur niður í víkina og smíðaðir 3 setbekkir. Keyrð var mold í tjaldsvæðið neðan við salernin neðst í Höfðavíkinni, jafnað og sáð grasfræi í svæðið og gróðursett birki og reyniviður til afmörkunar. Sett var upp vaskastatíf úti við salernið í neðra svæðið og pallur smíðaður við útivaska á efra svæði. Komið var heitu vatni í krana á útivaskana. Gróðursett voru rósir, rífs, sólber og stikkilsberjarunnar við neðra salerni.

Tafla 13. Gistinætur 2001 - 2008

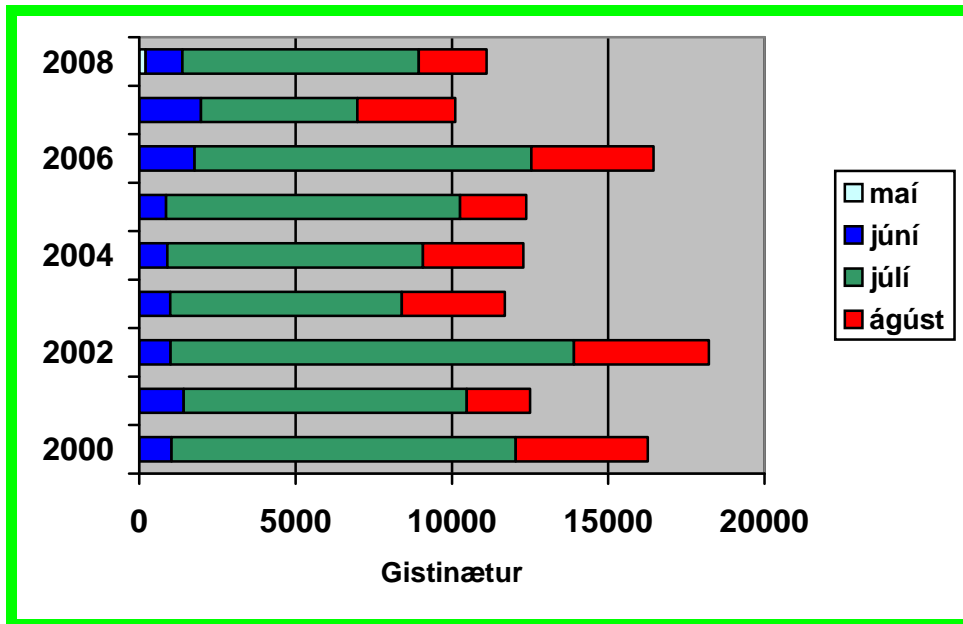
**Fjöldi gistinátta 2001 til 2007**

	2002	2003	2004	2005	2006	2007	2008
Maí							205
Júní	1001	997	904	860	1771	1975	1172
Júlí	12906	7405	8168	9402	10768	5002	7567
Ágúst	4312	3293	3215	2121	3916	3128	2164
<b>Alls:</b>	<b>18.219</b>	<b>11.695</b>	<b>12.287</b>	<b>12.383</b>	<b>16.455</b>	<b>10.105</b>	<b>11.108</b>

**Fjöldi gistinátta 2008**

	Ísl. gestir	Erl. gestir
Maí	191	14
Júní	1035	137
Júlí	6838	729
Ágúst	1558	606
<b>Alls:</b>	<b>9.622</b>	<b>1.486</b>

Mynd 4. Fjöldi gistinátta eftir mánuðum 1999 – 2008



## Gönguleiðir

Skógrækt ríkisins hefur tekið þá ákvörðun að breyta útliti og merkingum á skiltum í Þjóðskógunum. Öll skilti voru máluð í nýja litnum í Hallormsstaðaskógi á árinu. Kurl var borið á eftirtalda stíga: frá tjaldsvæði í Höfðavík að Kliftjörn, á gula gönguleið og við upphaf gönguleiðar við Grunnskólann.



Nýr litur á skiltum í Þjóðskóginum mynd: Þ.Þ

### Grillsvæðið í Stekkjarvík

Dönsku nemendurnir frá skóghólanum í Nödebo í Danmörku tóku að sér að smíða lítið leiksvæði fyrir börn við grillsvæðið í Stekkjarvík. Efniviðurinn var sóttur í timburstæður í skóginum. Báðir nemendurnir höfðu reynslu í vinnu og uppsetningu slíkra leiksvæði í sínu heimalandi. Heilbrigðiseftirlit Austurlands tók út leiksvæðið og gerði eina smávægilega athugasemd sem verður skoðuð.



Grillsvæði mynd:Þ.Þ



Leiktæki mynd: Þ.Þ

### Skógardagur:

“Skógardagurinn mikli” var haldinn í Trjásafninu 21. júní í samvinnu við Félag skógarbænda á Héraði, Héraðs og Austurlandsskóga og Barra hf. Ýmislegt var til skemmtunar m.a. Íslandsmeistaramót í skógarhöggi, sigurvegari var Lárus Heiðarsson starfsmaður Skógræktar ríkisins. Keppt var í 14 km skógarhlaupi og 4 km fjölskylduhlaupi. Tónlistaratriði voru á dagskránni m.a. frumflutti Hljómsveit Jóns Arngrímssonar skógardagslagið, skógarpúkarnir Þjakkur og Petra skemmtu og gáfu yngstu börnunum skógarplöntu. Boðið var upp á heilgrillað naut og ýmsar aðrar veitingar.

### Tónleikar:

Tveir tónleikar voru haldnir í Trjásafninu í sumar. Sunnudaginn 20. júlí voru haldnir tónleikar í Trjásafninu með Rúnari Júlíussyni og Bjartmari Guðlaugssyni ásamt rokksveit. DJ Kiddi videofluga hitaði upp fyrir tónleikana. Um 350 gestir sóttu tónleikana í góðu veðri.

Sunnudaginn 17. ágúst voru haldnir tónleikar með Sniglabandinu ásamt Borgardætrum í samvinnu við Ormteitishátíð. Um 600 gestir sóttu tónleikana.



Sniglabandið í Trjásafninu mynd: Þ.Þ

## Trjásafn

Birkiskermur yfir Stafafuru og sitkagreni í Lambabólum var grisjaður. Birkiskógur innan við Lambaból grisjaður. Limgerði á grasflötinni í Neðsta reit grafið upp og fjarlægt. Komið var fyrir tveimur staurum í trjásafninu með skilti sem á stendur “Hringdu í skóginn” og með símanúmeri. Ef hringt er í númerið 878 4005 fá gestir upplýsingar um Hallormsstaðaskóg. Ef hringt er í 878 4006 eru upplýsingar um Trjásafnið. Komið var fyrir ljósum á salerni við bílastæði í Trjásafninu. Gróðursettur var einn askur af fræi frá Múlakoti í Fljótshlíð. Askurinn var gróðursettur í stað kirsjuberjatrés sem kól niður.

## Ýmislegt annað

### Deiliskipulag

Gerður var samningur við Einar E. Sæmundsen hjá Landmótun um gerð deiliskipulags af byggðinni á Hallormsstað. Kostnaður við verkefnið er að hluta greiddur af Fljótsdalshéraði. Gert er ráð fyrir að ljúka skipulagsvinnu á næsta ári.

### Rjúpnaveiði

I haust var tilrauna og þróunarverkefninu [www.rjupa.is](http://www.rjupa.is) hleypt af stokkunum. Að verkefninu stendur Skógráð ehf og Austurnet samvinnu við Skógrækt ríkisins. Veiðileyfi voru seld á vefsíðunni í nokkrum löndum Þjóðskógana. Á austurlandi voru seld veiðileyfi á Gilsárdal. Seld voru sex veiðileyfi á dag á veiðitímabilinu. Verkefnið gekk vel og vonast er eftir áframhaldi á næsta ári.

### PELLETime verkefnið

PELLETime er NPP verkefni sem er hluti af Norðurslóðaáætlun Evrópusambandsins. Verkefnið er samstarfsverkefni Íslendinga, Finna og Skota. Finnar stýra verkefninu og bera ábyrgð gagnvart NPP. Íslensku þátttakendurnir eru Héraðs- og Austurlandsskógar og Skógrækt ríkisins á Austurlandi.

Héraðs- og Austurlandsskógar bera ábyrgð á íslenska hluta PELLETime og sömdu við ráðgjafafyrirtækið Skógráð ehf um verkstjórn. Verkefnið varð til í framhaldi af NorthernWoodHeat verkefninu.

Megin inntak samstarfsins fjallar um viðar-pellettur og hvernig megi auka verðmæti skóganna með betri nýtingu og nýjum tækifærum. Ísland hefur sérstöðu í þessum hópi, því enginn markaður er með pellettur héraðs. Þó hugsanlega verði hann til í framtíðinni. Áherslur okkar lúta því frekar að nýtingu iðnvíðar. Nú þegar er eftirspurn eftir innlendum iðnvíð til spænisframleiðslu, orkugjafar, hráefnis til járnblendiverksmiðju.

Pellettur eru litlir kögglar af samanpressuðu sagi. Stærð og lögun minnir helst á graskögla, enda er svipuðum aðferðum beitt við framleiðslu. Hráefnið er annað hvort kurlað beinnt úr skóginum, sem síðan er malað niður í fínt sag, eða aukaafurð úr sögunarmyllum. Sagið er síðan pressað í gegnum dísur svo úr verða pellettur og henta ákaflega vel fyrir sjálfvirka brennara til húshitunar t.d. fyrir heimili.

Fyrir tveimur árum unnu finnskir háskólanemar vaxtarkúrfur fyrir lerki á Hallormsstað og í kjölfarið grisjunarlíkan. Nú fer fram svipuð vinna varðandi stafafuru, en haustið 2008 voru tveir nemar frá háskólanum Joensuu í Finnlandi við mælingar um allt land sem hluti af PELLETime verkefninu.

Reynt verður að leita svara við ýmsum spurningum: Hvaða vinnuaðferðir og tæki henta best við grisjun, hversu lengi þarf að geyma timbur í stæðum með eða án yfirbreiðslu þar til hægt er að kurla og nýta sem orkugjafa, hvað tækifæri eru á nýtingu innlends trjáviðar og hvernig hentar íslenskt timbur í pellettugerð.

Verkefnið hófst árið 2008 og lýkur 2010.

## Námskeið, heimsóknir og ferðir erlendis

- 19. feb. Skógarvörður og Sveinn Ingimarsson vertaki til Noregs
- 4. apríl Skoðunarferð til Þýskalands að skoða kurlkyndara frá Heizomat
- 23. apríl Lerkifundur á Mývatni
- 2. júní Npp fundur í Finnlandi
- 18. ágúst Nordgen fundur á Selfossi
- 21. ágúst Landgræðsludagur á Héraði
- 19 sept. Skógarvörður til Grænlands vegna kortalagningar
- 1 nóv. Árshátíð SR.
- 2 - 7nóv. Bergrún á jólatrjáanámskeið í Danmörku
- 9 nóv. PelleTime fundur í Austurríki og skoðunarferð til Ítalíu

## Ársskýrsla 2008

**Þór Þorfinnsson**  
**Bergrún A. Þorsteinsdóttir**