
Skógarvörðurinn á Austurlandi



Starfsskýrsla 2014



SKÓGRÆKT
RÍKISINS

Efnisyfirlit

Töfluskra	bls. 3
Almennt	bls. 4
Veðurfar – veðurmælingar	bls. 4
Starfsfólk ársins	bls. 5
Skógur og skógræðsla	bls. 6
Vöxtur og þrif trjágróðurs	bls. 6
Girðingar og smölun	bls. 6
Viðhald vega og slóða	bls. 7
Kjarrhreinsun	bls. 7
Skógarhögg	bls. 7
Viðarvinnsla	bls. 9
Jólatré	bls. 11
Gróðursetning	bls. 12
Gróðrarstöð	bls. 12
Plöntur	bls. 12
Fasteignir	bls. 13
Viðhald	bls. 13
Vélar og verkfæri	bls. 14
Bifreiðar	bls. 14
Dráttavélar	bls. 14
Önnur tæki	bls. 14
Útivistarsvæði	bls. 15
Tjaldsvæði	bls. 15
Hallormsstaðaskógur	bls. 16
Höfði	bls. 18
Trjásafn	bls. 19
Ýmislegt annað	bls. 20
Rjúpnaveiði	bls. 20
Ráðstefnur / ferðir / fundir	bls. 21
Námskeið	bls. 21

Töfluskrá

	Bls.
Tafla 1. Veðurmælingar á Hallormsstað 2014 _____	4
Tafla 2. Samantekt á hitafari maí - sept. _____	5
Tafla 3. Grisjun skóga 2014 _____	7
Tafla 4. Grisjun barrskóga 2014 _____	8
Tafla 5. Afhentur viður 2014 _____	10
Tafla 6. Afhending girðingastaura 2014 _____	10
Tafla 7. Sala á jólatrjám 2014 _____	11
Tafla 8. Sala á jólagreinum 2014 _____	11
Tafla 9. Gróðursetning Höfða 2014 _____	12
Tafla 10. Gistinætur 2006 - 2014 _____	16
Tafla 11. Gróðursetning í Trjásafn _____	20
Tafla 12. Veiðileyfasala 2014 _____	20

Starfsskýrsla Skógræktar ríkisins á Austurlandi

Almennt

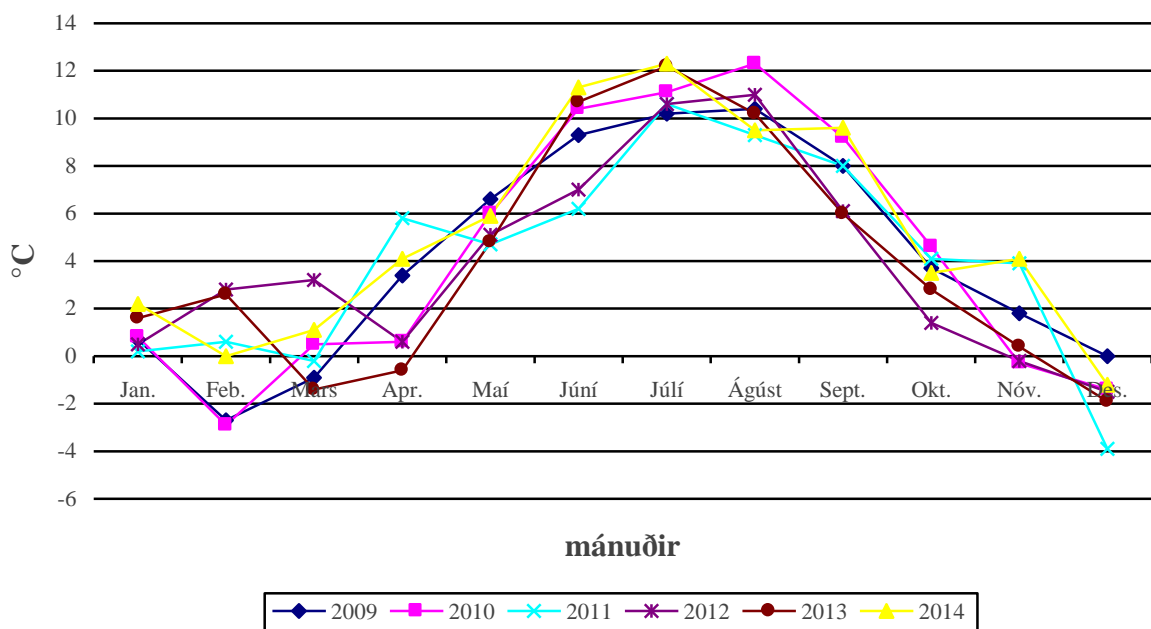
Veðurfar – veðurmælingar

Tafla 1. Veðurmælingar á Hallormsstað 2014

Lofthiti	Jan.	Feb.	Mars	Apríl	Maí	Júní	Júlí	Ágúst	Sept.	Okt.	Nóv.	Des.
Meðalhiti mán.	2,2	0,0	1,1	4,1	5,9	11,3	12,3	9,5	9,6	3,5	4,1	-1,2
Hæsta hitastig	6,7	6,8	11,0	13,8	17,2	22,1	23,0	21,2	18,2	12,3	10,7	10,9
Lægsta hitastig	-6,0	-9,5	-13,3	-5,6	-4,4	2,6	3,0	-0,4	-2,3	-8,4	-6,7	-11,0
Meðalhiti Maí - Sept.								9,6				
Meðalhiti Júní - Sept.							10,6					
Meðalhiti allt árið	5,1											

a.t.h. Vantar veðurmælingar, 5 daga í júlí og 1 í júní.

Meðalhiti mánaða 2009 til 2014



Samantekt á hitafari (1. maí til 30. september = 153 dagar) 2010 til 2014

Lofthiti

Tafla 2. Samantekt á hitafari maí - september.

	2010	2011	2012	2013	2014
Fjöldi sólarhringa þar sem lágmarkshiti er jafn eða minni en 2 °C	33	43	51	41	34
Fjöldi sólarhringa þar sem sólarhr. meðalhiti er jafn eða yfir 5 °C	119	119	123	121	133
Fjöldi sólarhringa þar sem sólarhr. meðalhiti er jafn eða yfir 15 °C	5	2	7	6	4
Fjöldi sólarhringa þar sem hámarkshiti er jafn eða yfir 15 °C	56	33	53	62	65
Fjöldi sólarhringa þar sem hámarkshiti er jafn eða yfir 20 °C	9	6	13	14	12
Hitasumma					
Fjöldi sólarhringa sem hitasumma (>5°C) sólarhrings er yfir 5°C	74	38	51	62	70
Hitasumma (>5°C)	670	469	552	639	702

Meðalhiti mánaða maí – september 2010 til 2014.

Starfsfólk ársins

Fastir starfsmenn: Bergrún Arna Þorsteinsdóttir, Bjarki Sigurðsson, Gabríel Sveinn Eymundsson, Hjalti Þórhallsson, Jón Þór Tryggvason, Ólafur Árni Mikaelsson, Sigurður E. Kjerulf, Þorsteinn Þórarinnsson og Þór Þorfinnsson.

Sumarstarfsfólk: Glúmur Björnsson, Hanna Björk Harder Klitgaard, Myrra Mjöll Daðadóttir og Sunna Celeste Ross.



Skógur og skóggræðsla

Vöxtur og þrif trjágróðurs

Vöxtur

Vöxtur var með allra besta móti í öllum algengustu trjátegundunum þó einna síst í lerkinu. Sérstaklega góður vöxtur var í ungum fjallapín í skóginum. Víða mátti sjá 50- 70 cm árssprotta á sitkagreni á Héraði. Gul slikja var á lerkiskóginum víða í ágúst, var það vegna nýrra síðsumarsprotta sem almennt náðu að þroskast fyrir fyrstu haustfrostin.

Fræfall

Töluvert fræ var á birki í Hallormsstaðaskógi, engu var þó safnað. Níundi bekkur grunnskólans á Egilsstöðum safnaði könglum af stafafuru og fengu þau greitt 500 kr pr. kg. Alls söfnuðu nemendurnir 187 kg af könglum af Bennet Lake kvæminu á Hafursá, um 111 kg af stafafurukönglum af Tutshi Lake var safnað á Höfða. Yfir 2 kg af hreinsuðu fræi kom úr könglunum af Bennet Lake.

Skaðvaldar á trjám

Birkiryð var áberandi um haustið. Barrvefari víða á Héraði en skemmdir á hverju tré voru vægar. Barrviðarátan herjar sérstaklega á tvö lerkikvæmi, Tuva og Vendenga, en ekki á rússalerki almennt.

Síðastliðin fimm ár hafa skordýr verið veidd í ljósgildru fyrir Náttúrufræðistofnun Islands, verkefnið er í umsjón Náttúrustofu Austurlands. Starfsmenn deildarinnar hafa séð um að tæma gildruna einu sinni í viku frá miðjum apríl fram til 15. nóvember, gildran er staðsett skammt ofan við skemmuna í starfsstöðinni. Sýnin eru geymd í frysti og send til greiningar í lok söfnunartímabils. Lang algengustu tegundirnar sem koma í gildruna á þessum fimm árum eru tígulvefari, birkivefari og barrvefari, virðast vera á uppleið síðustu tvö árin.

Girðingar og smölun

Viðhald girðinga

Farið var með eftirtöldum girðingum: Jórvík, Hallormsstað, skógargirðing á Skriðuklaustri og Eiðum. Viðhaldi var lokið í byrjun júlí. Klárað var að taka upp girðinguna með fram þjóðvegi á Höfða.

Smölun búfjár

Fjórir starfsmenn smöluðu Höfðalandið og nálæg svæði, ásamt bændum frá nokkrum jörðum. Farnar voru tvær smalaferðir í Gilsárdalinn ásamt bændum úr Skriðdal. Ábúendur á Ásunnarstöðum smöluðu Jórvíkurlandið og ábúendur á Felli Ormsstaðalandið á vegum deildarinnar.

Viðhald vega og slóða

Vegna mikillar bleytu var keyrð mól í grisjunarslóða á Borgargerði, vegna birkigrisjunar. Sagað var frá skógarlóða frá túni á Hafursá upp í gegnum lerkið, upp á fjallsbrún utan við Hafursá. Byrjað var að keyra mól í skógarveg frá þjóðvegi upp í Lýsishól.

Kjarrhreinsun

Kjarrhreinað var frá blágreni í reitum 216-16A, 216-16, og í gamla kartöflugarðinum á Hafursá.

Skógarhögg

Birki

Um miðjan janúar var byrjað að grisja á Borgargerði ofan og innan við fjallapininn í reit 407-1. Hætta þurfti grisjun í lok mánaðarins vegna mikilla rigninga, ófært var orðið á svæðið. Um miðjan apríl hófst birkigrisjun aftur í Hólunum, utan við lerkið í reit 508-12. Skjermur yfir fjallapin í Trjásafninu grisjaður. Birki innan við dögglingsvið í Flataskógi og stærra svæði þar ofan við veg.

Tafla 3. Grisjun birkiskóga 2014

Tegund	Svæði	Reitur	Stærð ha.	Ath.
Birki/Fjallapinur	Trjásafn	708 (Trjásafnskort)	0,6	Skjermur
Birki	Hólar	508-11	1,3	
Birki	Borgargerði	407-9	4,0	
Birki	Flatiskógur	411-4	0,8	
Birki	Flatiskógur	416-6	0,7	
Birki	Flatiskógur	413-3	4,3	
		Alls:	11,7	

Barrskógurinn

Í byrjun árs var klárað að grisja blágrenið í reit 710-3 og smáreiti þar um kring. Síðan var farið í birkigrisjun. Í febrúar var byrjað að grisja lerkið frá Raivola utan og ofan við Hússtjórnarskólann, var því lokið í febrúar. Grisjun neðst í Ljósárkinninni hófst í byrjun mars og fram í apríl, hófst þá birkigrisjun að nýju. Í lok apríl var byrjað að grisja lerkiblokkirnar í NSR tilrauninni á Buðlungavöllum.

Í byrjun september var grisjað lerki í reitum utan við Guttormsslund frá 1953 og 1961.

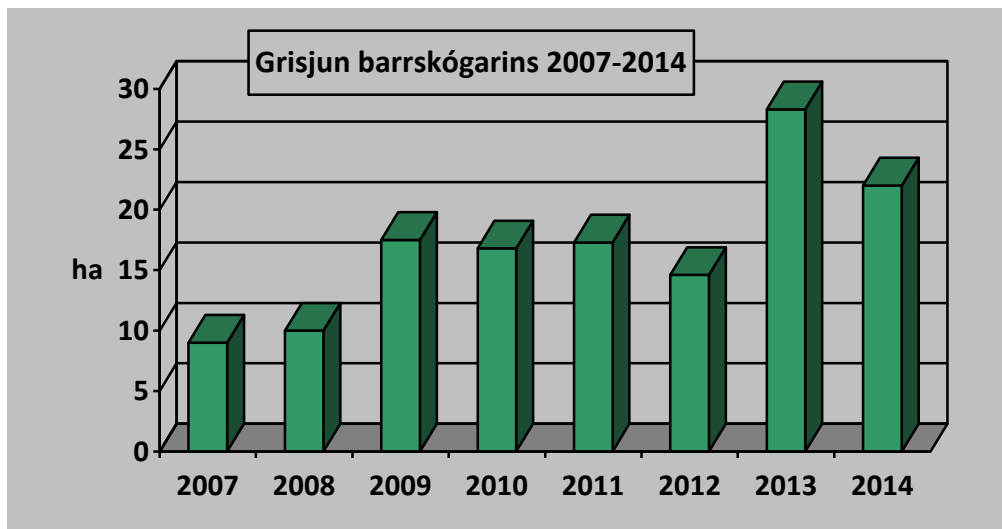
Farið var meðfram þjóðveginum í byrjun apríl og feld og hreinsuð burt lerki og birkitré sem fokið höfðu niður síðasta haust og í byrjun vetrar, í hvössum sunnan áttum, þetta var óvenju mikið. Verktakinn Einar Guðsteinsson grisjaði allt efni sem fór til Elkem á árinu, fyrst og fremst á Hafursá. Síðasta verkefnið fyrir áramót var grisjun á Þórarinslundi, í Ásunum.

Tafla 4. Grisjun barrskóga 2014

Tegund	Staður	Reitur	Ha	Ath.
Blágreni	Innskógur	710-13	0,6	
Rússalerki	Innskógur	710-11D	0,05	
Japanslerki	Innskógur	710-11C	0,01	
Rússalerki	Framhólar	505-5	2,0	Raivola ,1966
Rússa lerki	Framhólar	505-5A	0,3	
Rerkilerki	Framhólar	505-5B	0,3	
Rússalerki	Framhólar	505-5C	0,3	
Evrópulerki	Framhólar	505-11	0,1	
Stafafura	Framhólar	505-11A	0,2	
Rússalerki	Framhólar	505-12	0,3	
Rússalerki	Framhólar	505-12A	0,1	
Rússalerki	Framhólar	505-24	0,1	MoDo, 1974
Rússalerki	Vörðuhraun	707-6	0,4	Arkangelsk, norðanvert
Rússalerki	Vörðuhraun	707-6A	0,2	
Síberíulerki	Vörðuhraun	707-16	0,8	Irkutsk, 1953
Síberíulerki	Vörðuhraun	707-16A	0,3	
Rússalerki	Buðlungav.	915-42	0,6	NSR. tilraun
Rússalerki	Buðlungav.		0,2	NSR. tilraun efri blokk
Bergfura	Ljósárkinn	804-1B	0,08	
Lindifura	Ljósárkinn	804-1	0,2	
Broddgreni	Ljósárkinn	804-16A	0,01	
Rauðgreni	Ljósárkinn	804-16	0,2	
Stafafura	Ljósárkinn	804-2	0,1	
Stafafura	Ljósárkinn	804-2B	0,1	
Hvítgreni	Ljósárkinn	804-2A	0,05	Summit Lake
Hvítgreni	Ljósárkinn	804-4	0,6	Hluti reits
Hvítgreni	Ljósárkinn	804-5	0,2	
R.lerki	Ljósárkinn	804-3	0,3	Hluti reits
Hvítgreni	Ljósárkinn	804-5A	0,01	
Lindifura	Ljósárkinn	804-5B	0,2	
Rússalerki	Hafursá	200-1A	1,3	Verktaki
Rússalerki	Hafursá	202-2	0,5	Verktaki
Síberíulerki	Hafursá	204-4	2,0	Verktaki
Síberíulerki	Hafursá	204-4A	0,2	Verktaki
Síberíulerki	Hafursá	207-1	0,8	Verktaki
Síberíulerki	Hafursá	207-1A	1,3	Verktaki
Síberíulerki	Hafursá	207-4	0,8	Verktaki
Síberíulerki	Hafursá	207-4A	1,2	Verktaki
Síberíulerki	Hafursá	207-4B	0,2	Verktaki
Síberíulerki	Hafursá	207-4C	0,6	Verktaki
Síberíulerki	Hafursá	207-4D	2,0	Verktaki
Síberíulerki	Hafursá	207-4E	0,3	Verktaki
Rússalerki	Ásar	918-5	1,9	Verktaki - Þórarinslundur
		Alls:	22	



Vélgrisjun í Ierkiskógi á Hafursá.



Viðarvinnsla

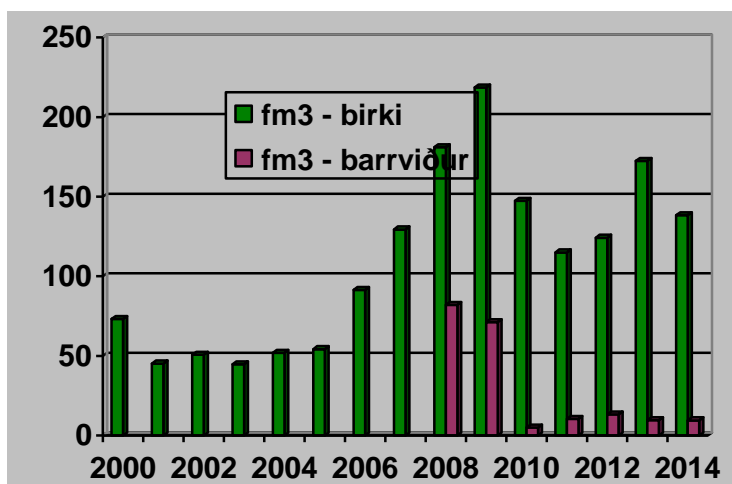
Alls voru afhentir 1.476 fm³ af trjáviði af ýmsum toga. Um 80% af hráefni fór til Elkem á Grundartanga, og til Skógarorku á Hallormsstað, alls 1.213 fm³. Meira var sagað af lerki í borð en árið áður. Efnið er nota í ýmislegt t.d. útsýnispalla við snjóflóðagarðana á Neskaupsstað, innigólf, skjólveggi, grindverk, fjárgrindur og til ýmissa smærri hönnunarverkefna.

Tafla 5. Afhentur viður 2014

Vörutegund	Magn fm3	Magn í m, m ² , m ³ , lm ³ , stk.	
Lerkiborðviður, kantaður	14,3	677	m ²
Lerkiborðviður, ókantað	12,6	411,2	m ²
Birkiborðviður	1,5	56,16	m ²
Birkibolviður, óbirt	0,11	19	m
Birkibolviður, birt	2,5	320	m
Lerkibolviður, óbirt	13,7	744	m
Lerkibolir, Elkem	761		
Asparborðviður, ókantað	0,16	5,8	m ²
Reyniviður, bolviður		2,8	m
Grenibolviður	1,35	350	m
Greniborðviður	0,36		
Eldiviður, klofinn/óklofinn	2,5	5	m ³
Viðarkurl lerki – alm. sala	35,6	89	m ³
Viðarkurl lerki – Skógarorka ehf.	452	1130	lm ³
Viðarkurl greni–undirburður f. hross	26,7	67	m ³
Eldiviður birki (40 lítra poki)	85,4	3.286	stk.
Bök		6	br
Eldiviður, birki (1 m ³ poki)	51,5	103	stk.
Eldiviður, Barrviður (24 lítra poki)	1,5	95	stk.
Eldiviður, Barrviður (1 m ³ poki)	8	16	stk.
Uppkveikja, birki (10 kg poki)		3	stk.
Spænar (40 lítra poki)		29	stk.

Tafla 6. Afhending girðingastaura 2014

Vörutegund	Ein.	Magn
Vegstikur	stk.	1.392
Girðingastaurar 1. fl.	stk.	89
Alls:		1.481



Mynd 2. Sala á eldiviði 2000 til 2014

Taflan er í fast rúmmetrum (fm³), var áður í tonnum.

Jólatré

Sala jólatrjáa

Byrjað að fella og keyra út torgtré 19. nóvember, lokið við að keyra trén út til viðskiptavina í lok mánaðarins. Hæðsta tréð var rauðgreni, gróðursett 1970 og fór til Alcoa á Reyðarfirði. Út fyrir fjórðunginn voru send tæplega 80 fjallaþinir til Sólskóga á Akureyri. Sala jólatrjá fer minkandi hjá deildinni. Ástæðurnar eru nokkrar, lítið er til af stafafuru og lítið af blágreni, skógarbændur taka meiri þátt í sölu jólatrjá. Mest er til af rauðgreni sem ekki selst mikið á svæðinu. Áform eru um að auka gróðursetningu á fjallaþin á næstu árum. Alls voru seld 348 heimilstré en 444 tré árið áður, minna af rauðgreni og blágreni.

Deildin tók þátt í Jólamarkaði Barra á Valgerðarstöðum, eins og undanfarin ár í samstarfi við skógarbændur á Austurlandi. Talið er að um 2000 gestir heimsæki markaðinn.

Tafla 7. Sala á jólatrjám 2014

Stærðarflokkar	Rauðgreni	Stafafura	Blágreni	Fjallaþinur	Alls
0.70-1.00 m	2				2
1.00-1.25 m	11	6	10	6	33
1.26-1.50 m	18	16	20	27	81
1.51-1.75 m	19	21	41	27	108
1.76-2.00 m	16	4	8	16	44
2.01-2.50 m	2	1		5	8
2.51-3.00 m	3			1	4
3-4 m	1			1	2
4-5 m	11			1	12
5-6 m	2				2
6-7 m	2				2
7-8 m	3				3
8-9 m	7				7
9-10 m					
10-11 m					
11-12 m					
12-13 m	1				1
13-14 m					
Óflokkað			10		10
1/2Útitré (veggtré)	29				29
Alls:	127	48	89	84	348

Tafla 8. Sala á jólagreinum 2014

Tegund	Kg.
Ýmsar tegundir	70

Gróðursetning

Höfði

Tafla 9. Gróðursetning, Höfða 2014

Tegund	Kvæmi	Aldur	Pl. gerð	R.nr.	Fjöldi	Ath.
Stafafura	Nokkur	1/0	fp40	58	648	Tilraun með sænsk frægarðskvæmi
Skógarfura	Nokkur	1/0	fp40	58	432	Tilraun með sænsk frægarðskvæmi
Stafafura	Nokkur	1/0	fp40	126	211	Afgangar af tilraunarplöntum
Sitkagreni	Háafellsreitur	10 ára	br.	1	18	Sjálfsávar pl. Upphafl. Portlock/Fish Bay
Garðahlynur	Göttingen	1/2	pl.	2	21	Fræ frá Gerhard Schröder
Reyniviður	Höfði	1/2	pl.	3	14	Sjálfsávar plöntur
Alaskaösp	Nokkrir klónar	1/2	pl.	4	10	
Alaskaviðir	Höfði	1/1	pl.	5	22	Sjálfsávar plöntur úr beðum á Höfða
Epli	Empire	1/2	pl.	6	10	
				Alls	1386	

1. Tún austan við skemmugrunn.
2. Tún neðan við gamla bæjarstæði og víðar.
3. Tún norðan heimreiðar.
4. Tún sunnan heimreiðar.
5. Tún norðan heimreiðar.
6. Víða í lúpinu.

Gróðrarstöð

Plöntur

Engar plöntur í gróðrarstöðinni í ár.

Fasteignir

Viðhald

Hallormsstaðabær

Skipt um gler í glugga á kvisti í hjónaherbergi og kjallarahurð. Skipt um gler og gluggapóst í eldhúsglugga. Smíðuð ný fánastöng í kirkjugarðinn.

Mörk

Gluggar í Markarhúsinu málaðir rauðir.

Jórvíkurbærinn

Árið 2011 var byrjað að endurbyggja gamla bæinn í Jórvík í samráði við Minjastofnun. Fyrstu tvö árin var unnið að því að verja húsið fyrir frekari skemmdum með því að taka frá því jarðveg og byrjað að gera við burðavirkið. Árið 2014 var unnið við burðarvirki á framhlið og ytri enda. Nýtt bárað járn var sett á vegg og þak. Endurbyggður var forstofuskúrinn við ytri endann. Svo komu allir gluggar og voru fjórir settir í framhlið. Unnið við grjóthleðslu við innri enda og bakatil og að hluta til við ytri enda.

Rannsóknarkofi

Húsið málað.

Skemma

Salerni í skemmu máluð, skipt um vaska og blöndunartæki.

Vélar og verkfæri

Bifreiðar

ON-555 Mitsubitsi L-200: Panna undir vél lagfærð, annars venjulegt viðhald.

KN-P65 Mitsubitsi L-200: Panna undir vél lagfærð og skipt um ljós hægra megin að aftann.

AV-019 Benz: Nýr bremsukútur keyptur.

Dráttarvélar

Valtra TZ 509: Venjulegt viðhald.

Deutz: Venjulegt viðhald.

Ferguson „Gráni“: Kveikja löguð.

JCB: Það kviknaði í raflögn í vélarsal og brunnu leiðslur, skipt um. Skipt um hjólpakkdós, ný bremsuhöfuðdæla.

Fjórhjól, Polaris 2006: Nýr sviss, lok á kassa framan á hjóli endurnýjað, skipt um bremsborða að aftan.

Önnur tæki

Malarvagn: Gert við vagninn sem var mjög illa farinn, grindin undinn og rifin að hluta. Skipt um hluta í grindinni og endurnýjaður allur ljósbúnaður.

Viðarvagn: Gert við festingu á vökvatjakki og skipt um nokkrar glussaslöngur.

Sláttuvél Stiga: Er orðinn mjög léleg.

Logosol rammasög: Ný blöð keypt og 14 mm rammi. Skipt um reimar og soðið í móthaldara.

Woodmizer flettisög: Altanítór fór í viðgerð, sögin öll stillt upp.

Birkingarvél: Öll yfirfarinn.

Eldiviðarsög: Seldum eldri sögina. Nýja sögin, venjulegt viðhald, bætt var við lýsingu á vélinni.

Útivistarsvæði

Tjaldsvæði

Leigður var bílaleigubíll frá Avis fyrir tjaldverði í byrjun júní og skilað 15. ágúst. Tjaldverðir voru Hanna Björk Harder Klitgaard, Myrra Mjöll Daðadóttir og Hjalti Þórhallsson.

Verktakinn Bjarni Hákonarsson á Höfn í Hornafirði sá um allann slátt á tjaldsvæðunum og í Mörkinni eins og síðastliðin ár. Að auki sló hann kirkjugarðinn á Hallormsstað á vegum sóknarnefndar Vallaneskirkju.

Atlavík:

Að kröfu Heilbrigðiseftirlits Austurlands var komið fyrir vatnsbrunni ofan þjóðveggar á vatnsleiðsluna sem liggur niður Atlavíkurlækinn.

Öll salernihúsin í vikinni voru máluð að utan.

Höfðavík:

Smíðu voru tvö upplýsingaskilt sem komið var fyrir við salernin á neðra svæði og við bílastæðið á efra svæði. Til smíðanna var notað efni úr stafafuru og lindifuru, úr skóginum.

Spennirinn frá RARIK var orðin of lítill, skipt um í 200 kw. Plægður nýr kapall að fimm nýjum tenglaboxum, þrjú á neðsta svæðið og tvö á innsta túnið, alls bættust við 18 tenglar.

Komið var fyrir blöndunarbúnaði á heita vatnið út í krana, inn á salernum og sturtuvatn á báðum salernunum. Pallur fyrir framan salernið á neðra svæði, olíuborinn.

Settur var upp blöndunarbúnaður á heita vatnið á öllum salernum og sturtum.



Upplýsingarskilti í Höfðavík.

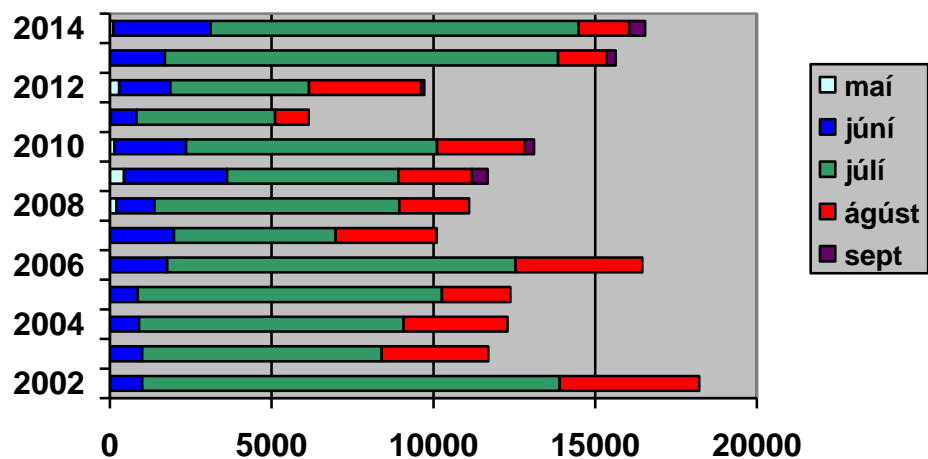
Tafla 10. Fjöldi gistinátta 2008 - 2014

	2008	2009	2010	2011	2012	2013	2014
Maí	205	438	134	30	287		108
Júní	1172	3181	2224	793	1585	1698	3006
Júlí	7567	5293	7755	4284	4283	12153	11.369
Ágúst	2164	2277	2707	1039	3468	1504	1573
Sept.		493	295		93	283	495
Alls:	11.108	11.682	13.115	6.146	9.716	15.638	16.551

Fjöldi gistinátta 2014

	Ísl. gestir	Erl. gestir
Maí	61	47
Júní	2569	437
Júlí	10466	903
Ágúst	762	811
Sept.	194	301
Alls:	14.052	2.459

Mynd 4. Fjöldi gistinátta eftir mánuðum 2008 – 2014



Hallormsstaðaskógur

Öll útborðin á gönguleiðum voru tekin heim, yfirfarinn og máluð. Tröppur á brúnu gönguleiðinni endurnýjaðar. Gönguleiðin frá Þjóðvegi í Guttormslund hreinsuð og kurlborin, að hluta.

Skógardagurinn

Skógardagurinn mikli, árleg skógarhátíð Skógræktar ríkisins, Félags skógarbænda á Austurlandi, Barra, Héraðs og Austurlandsskóga og Skógræktarfélag Austurlands, var haldinn hátíðlegur í blíðskaparveðri í 10. sinn í Mörkinni í Hallormsstaðaskógi 21. Júní.

Dagurinn hófst á hinu árlega Skógarhlaupi þar sem hlaupin er 14 km leið um skóginn. Sigurvegari í karlaflokki var Jón Jónsson á tímanum 1 klst. og 4 mín. en Jón sigraði einnig í fyrra og bætti tíma sinn um tvær mínútur. Í öðru sæti var Stefán Hrafn Garðarsson og í því þriðja Hjálmar Jónsson. Í kvennaflokki sigraði Elva Rún Klausen á tímanum 1 klst. og 21 mín. Í öðru sæti varð Gyða Guttormsdóttir og í því þriðja Þóra Jóna Kemp Árbjörnsdóttir.

Eftir hádegi hófst hin formlega skemmtidagskrá. Meðal atriða má nefna skógarþrautir skátanna, skógarálfana Þjakk og Petru, söng Héraðsdætra og Liljanna og endurkomu Dúkkulísanna.

Einnig fór fram Íslandsmeistarakeppnin í skógarhöggi og sigurvegari var Ólafur Árni Mikaelsson. Í öðru sæti varð Bjarki Sigurðsson og Benjamín Davíðsson í því þriðja.

Boðið var upp á heilgrillað naut, pylsur, ketilkaffi, lummur og fleira góðgæti. Áætlað er að 1.600 gestir hafi heimsótt Hallormsstaðaskóg á Skógardaginn mikla.



Dúkkulísurnar á sviði í Trjásafninu.

Ljóðaganga

„Litla ljóðahátíðin í norðausturríki“ stóð fyrir ljóðagöngu 16.október í Trjásafninu í samvinnu við Skógrækt ríkisins. Sveinn Snorri Sveinsson, Hulda Sigurdís Práinsdóttir, Stefán Bogi Sveinsson og Ingun Snædal fluttu frumsamin ljóð. Þetta er í annað sinn sem litla ljóðahátíðin er með ljóðagöngu í skóginum.



Höfði

Áhugi almennings á að renna fyrir silung í Höfðavatninu eykst með hverju árinu. Komið var fyrir tveimur jarðföstum útiborðum við vatnið. Aðeins hefur borið á veiðimönnum skjótandi á fugla á Höfðavatninu. Því var komið fyrir hliðstólpum og lokunarkerðu á veginn frá Kolstaðavegi að Höfðavatni. Þar var einnig útbúið lítið bílastæði. Ganga þarf um 1000 m frá hliði að vatninu.

Trjásafn

Grafinn 50 kvadrata rafmagnskapall frá gróðurhúsi niður í Neðstareit í tenglakassa. Jafnhliða var plægt vatnsrör frá salerni í Trjásafni, niður í Neðsta reit og komið fyrir kaldavatns krana. Borað og komið fyrir undirstöðustaurum vegna pallasmíði í Neðstareit, fyrir hlómflutning og skógardag.

Tröppum breytt niður að öspinni í Trjásafninu. Búnar til tröppur frá miðreit niður að að brjóstmynd af Þorsteini valdimarssyni. Gróðursett hengibjörk á ýmsum stöðum í safninu (sjá töflu).



Tröppur í trjásafninu.



Þyrnirós í safninu.

Tafla 11. Gróðursetning 2014

Tegund	Latneskt heiti	Kvæmi	Fjöldi	Svæði/reitur	Ath.
Hengibjörk	<i>Betula pendula</i>	Hausjárvi	5 stk.	R 704-2	1
Hengibjörk	<i>Betula pendula</i>	Hausjárvi	1 stk.	704-6A	2
Hengibjörk	<i>Betula pendula</i>	Hausjárvi	4 stk.	705-3	3
Hengibjörk	<i>Betula pendula</i>	Hausjárvi	4 stk.	505-5b	4

1. Við veg, innra og neðra horn reits.
2. Í efra horn reits, við veg.
3. Við veg við í reit
4. Við neðra horn reits.

ÝMISLEGT ANNÐ

Rjúpnaveiði

Rjúpnaveiðitímabilið voru fjórar helgar, þrjú dagar í senn, alls 12 dagar. Hófst 24. október og lauk 16. nóvember. Sami fjöldi veiðileyfa var seldur í þrjú veiðisvæði hjá deildinni. Mun fleiri veiðileyfi seldust á Gilsárdal en í fyrra, þrátt fyrir erfitt veðurfar á veiðidögum. Alls var söluhlutfall 81% af auglýstum leyfum. Vegna ágangs veiðimanna án veiðileyfis á Gilsárdal, var aukið við merkingar á svæðinu. Virðist það hafa borið árangur, engar kvartanir bárust vegna þessa í ár.

Tafla 12. Veiðileyfasala 2013 og 2014

Svæði	Fjöldi veiðileyfa 2013	Seld leyfi 2013	Fjöldi veiðileyfa 2014	Seld leyfi 2014
Hafursá – Gilsárdalur	72	41	72	63
Jórvík í Breiðdal	24	24	24	24
Ormsstaðir í Breiðdal	36	20	36	20
Alls:				

Ráðstefnur/ferðir/ fundir:

Norrænt miniseminar haldið á Hallormsstað. tvö verkefni, Remote og Biopad.
Skógarvörður á fundi í Nordisk skoghistorisk forening í Svíþjóð 20. Ágúst.
Starfsmannafundur haldinn 9. október í Fljótshlíðinni.
Skógarvarðafundur haldinn 5. nóvember á Egilsstöðum.



Umhverfisaráðherra, Sigurður Ingi Jóhannsson í heimsókn á Hallormsstað.

Námskeið

Grænni Skóga námskeið í grisjun haldið á Hallormsstað, 22. nóvember.

Ársskýrsla 2014

Pór Þorfinnsson
Bergrún Arna Þorsteinsdóttir