
Skógarvörðurinn á Austurlandi



Mynd. Mats Wibe Lund

Starfsskýrsla 2003



SKÓGRÆKT
RÍKISINS

Efnisyfirlit	Bls.	Efnisyfirlit	Bls.
Töfluskrá _____	2	2.8.2 Jórvík _____	14
1. Almennt _____	3	2.8.3 Skriðuklaustur _____	15
1.1 Veðurfar - veðurmælingar _	3	2.8.7 Múlastekkur _____	15
1.2 Starfsfólk ársins _____	5	3. Gróðrarstöð _____	16
1.3 Mötuneyti _____	6	3.1 Fræplöntur _____	16
2. Skógur og skóggræðsla _____	7	3.2 Afhending skógarplantna _	18
2.1 Vöxtur og þrif trjágróðurs _	7	3.3 Nýframkvæmdir og viðhald	19
2.1.1 Vöxtur – Fræfall _____	7	3.4 Ýmislegt í gróðrarstöð _____	19
2.1.2 Skaðar _____	7	4. Húseignir _____	20
2.2 Girðingar _____	8	4.1 Viðhald _____	20
2.2.1 Viðhald girðinga _____	8	5. Vélar og verkfæri _____	20
2.2.2 Nýgirðingar _____	8	5.1 Bifreiðar _____	20
2.2.3 Viðhald vega og stíga _____	8	5.2 Dráttarvélar _____	21
2.2.4 Smölun búfjár _____	8	5.3 Önnur tæki _____	21
2.3 Skógarhögg _____	8	6. Útivistarsvæði _____	21
2.3.1 Grisjun _____	8	6.1 Ferðafólk _____	21
2.3.2 Viðarvinnsla _____	10	7. Önnur verkefni _____	23
2.4 Hnausplöntur úr skógi _____	12	7.2 Opnun skógarins _____	23
2.4.1 Afhentar hnausplöntur _____	12	7.3 Trjásafn _____	24
2.5 Jólatré _____	12	7.4 Tilraunir-Úttektir _____	24
2.5.1 Sala jólatrjáa _____	12		
2.6 Hirðing ungskóga _____	13		
2.6.1 Kjarrhreinsun _____	13		
2.8 Önnur lönd _____	14		
2.8.1 Höfði _____	14		

Töfluskrá

	Bls.
TAFLA 1. VEÐURMÆLINGAR Á HALLORMSSTAÐ 2003.....	3
TAFLA 2. SAMANTEKT Á HITAFARI MAÍ - SEPT.	4
TAFLA 3. GRISJUN SKÓGA 2003	9
TAFLA 4. AFHENTUR VIÐUR 2003	10
TAFLA 5. AFHENDING GIRÐINGASTAURA 2003.....	10
TAFLA 6. AFHENTAR HNAUSPLÖNTUR 2000- 2003	12
TAFLA 7. SALA Á JÓLATRJÁM 2003.....	13
TAFLA 8. SALA Á JÓLAGREINUM 2003	13
TAFLA 9. KJARRSÖGUN 2003	14
TAFLA 10. GRÓÐURSETNING HÖFÐA 2003	14
TAFLA 11. GRÓÐURSETNING Á SKRIÐUKLAUSTRI 2003.....	15
TAFLA 12. SÁNING OG PRIKKLUN 2003	16
TAFLA 13. SÁNING FYRIR TRJÁSAFN	17
TAFLA 14. AFHENTAR SKÓGARPLÖNTUR 2003	18
TAFLA 15. ÁÆTLUÐ AFHENDING SKÓGARPLANTNA 2004.....	19
TAFLA 16. GISTINÆTUR 1998 - 2003	22

Starfsskýrsla Skógræktar ríkisins á Austurlandi

1. Almennt

1.1 Veðurfar - veðurmælingar

Tafla 1. Veðurmælingar á Hallormsstað 2003

Lofthiti	Jan.	Feb.	Mars	Apríl	Mai	Júní	Júlí	Ágúst	Sept.	Okt.	Nóv.	Des.
Meðalhiti mán.	-1,4	2,5	3,6	5,3	4,6	9,8	11,5	12,9	8,2	3,7	1,9	-1,2
Hæsta hitastig	7,6	10,8	13,3	21,4	16,3	24,9	27,1	21,1	22,6	19,4	13,5	11,3
Lægsta hitastig	-14,0	-14,0	-9,4	-8,3	-4,5	1,9	5,2	0,4	-3,8	-6,6	-9,5	-14,8
Meðalhiti 29 ára	-1,6	-1,1	-0,8	1,7	5,0	8,8	10,5	9,8	6,5	3,6	0,2	-1,3

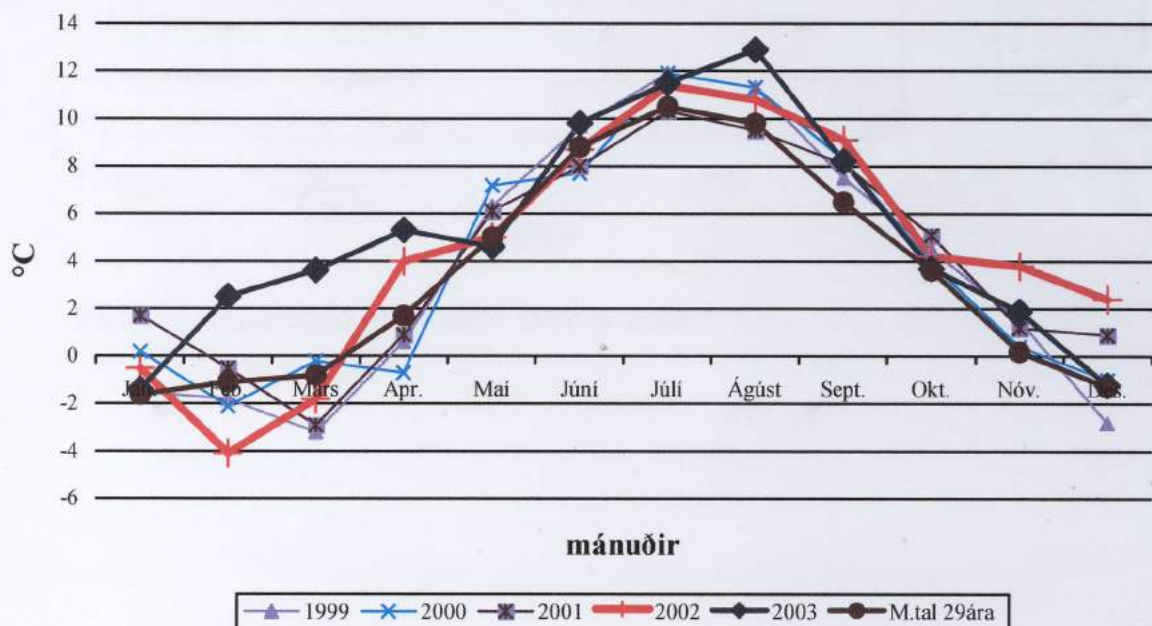
Meðalhiti Maí - Sept. 9,43°C

Meðalhiti Júní - Sept. 10,65°C

Meðalhiti allt árið 5,15°C

Meðalhiti 29 ára 3,44 °C

Meðalhiti mánaða 1999 til 2003



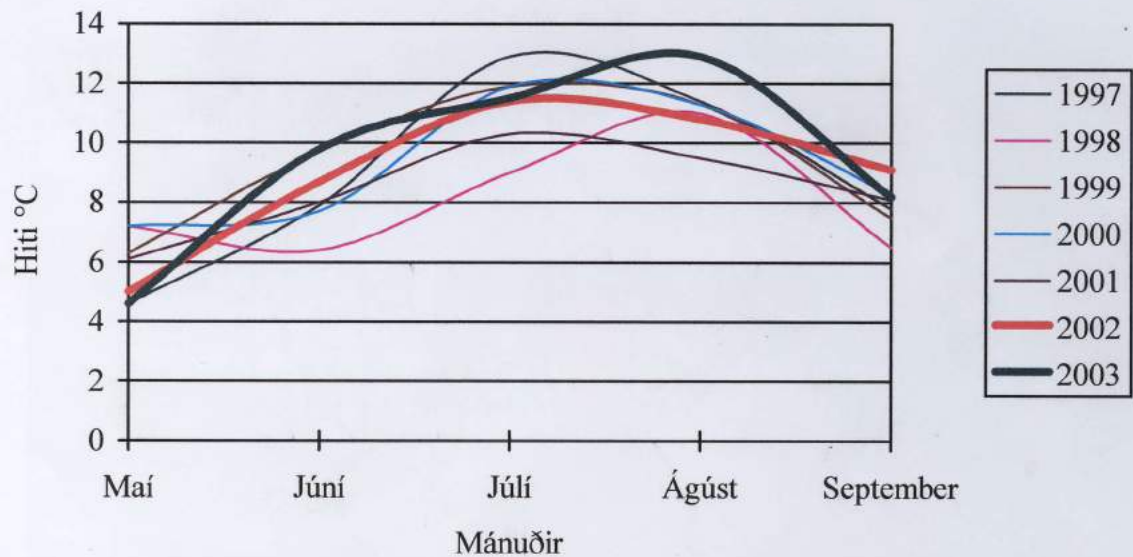
Samantekt á hitafari (1. maí til 30. september = 153 dagar) 1999 til 2003

Lofthiti

Tafla 2. Samantekt á hitafari maí - sept.

	1999	2000	2001	2002	2003
Fjöldi sólarhringa þar sem lágmarkshiti er jafn eða minni en 2 °C	25	20	37	24	37
Fjöldi sólarhringa þar sem sólarhr. meðalhiti er jafn eða yfir 5 °C	138	113	130	134	129
Fjöldi sólarhringa þar sem sólarhr. meðalhiti er jafn eða yfir 15 °C	8	8	2	5	6
Fjöldi sólarhringa þar sem hámarkshiti er jafn eða yfir 15 °C	56	61	42	58	68
Fjöldi sólarhringa þar sem hámarkshiti er jafn eða yfir 20 °C	15	13	5	13	16
Hitasumma					
Fjöldi sólarhringa sem hitasumma (>5°C) sólarhrings er yfir 5°C	61	66	45	57	72
Hitasumma (>5°C)	703	691	559	659	741

Meðalhiti maí - sept



Meðalhiti mánaðana maí – sept 1997 til 2003.

1.2 Starfsfólk ársins

Fastir starfsmenn: Bergrún Arna Þorsteinsdóttir, Baldur Jónsson, Bjarki Sigurðsson, Björn Björnsson, Bragi Jónsson, Jón Þór Tryggvason, Sigurður E. Kjerulf, Skúli Björnsson, Þorstein Þórarinnsson, Þór Þorfinnsson.

Sumarstarfsfólk og Lausráðnir: Arinbjörn Þorbjörnsson, Charles Williham M. Ross, Guðmundur Ingvi Jónsson, Jóhanna M. Henriksson, Jón Ragnar Örlyggsson,

Reynir Stefánson, Róbert Sveinn Lárusson, Silja Johnsdóttir, Steinrún Ótta Stefánsdóttir, Sigríður Eir Zophoníasdóttir,

Erlendir starfsmenn: Mads Anders Tengsted Hansen og Simon Auken Beck nemendur í skógrækt við Landbúnaðarháskólann í Kaupmannahöfn
Heildarvinnustundir voru 28.238, sem er 271 stundum minna en árið áður.



Starfsmenn sumarsins ásamt stafslíði skógvistarverkefnisins.

Í vetur voru starfsmenn frá Skjólaskógum á Vestfjörðum í starfsþjálfun hjá deildinni í viku. Teitur Davíðsson starfsmaður skógræktarinnar á Vöglum var á Hallormsstað í hálfan mánuð í starfsþjálfun.

Baldur og Bragi Jónssynir hættu störfum hjá Skógræktinni vegna aldurs, eftir 50 ára farsælt starf hjá stofnuninni. Var þeim þakkað fyrir langt og gott samstarf í samsæti sem Skógræktin hélt þeim í árslok.



Kveðjusamsæti Baldurs og Braga

1.3 Mötuneyti

Rekstur mötuneytis hófst 2. júní og lauk 15. ágúst. Ráðskona var Sigríður Björnsdóttir. Fæðisdagar skógræktar í Matarfélagi voru 505.

2. Skógur og skóggæðsla

2.1 Vöxtur og þrif trjágróðurs

2.1.1 Vöxtur – Fræfall

Vöxtur varð yfirleitt í meðalagi nema í lerki. Lítið sem ekkert var um fræ á birki. Fræi var ekki safnað af neinum tegundum á þessu ári. Á frælager er til bæði stafafura og birki frá Hallormsstað.

2.1.2 Skaðar

Við skoðun um miðjan maí var töluvert um sitkalús á eftirtöldum svæðum: blágreini í Stekkjarvík, blágreini í Lýsishól, hvítgreini í Ljósárkinn og blágreini í Stórhól.

Fyrstu ellefu mánuðir ársins eru þeir hlýjustu sem mælst hafa í landinu frá því að samfelldar mælingar hófust í Reykjavík 1871, að sögn Trausta Jónssonar veðurfræðings á Veðurstofu Íslands. Hlýindi vetrarins hafa komið niður á þrifum ýmissa tegunda. Nokkur lerkikvæmi voru komin með græna sliktu 8. apríl og 18. apríl var mest allt lerki útsprungið á Héraði, öspin var einnig komin með lauf. Fyrsta maí skall á hret og fór frost niður í $-6,6$ °C. Næstu fimm daga gekk á með hvassri norðanátt og hriðaréljum og var lágmarkshiti á bilinu -2 til -4 °C. Lárus Hreiðarsson skógræktarráðunautur á Austurlandi vann úttekt á Héraði á skemmdum á lerki. Niðurstöður hans voru að nálaskemmdir voru miklar allsstaðar nema á evrópulerkikvæmunum. Hvorki varð vart við barrviðarátu né barrfelli. Marktæk fylgni var á milli brumskemmda og toppskemmda. Verst uðru úti meginlandskvæmi frá mið-Síberíu og kvæmi af norðlægum uppruna. Minni skemmdir voru á frægarðskvæmum, afkomendum úr Atlavíkurlundi og fræhúsi á Vöglum.



Nálaskemmdir á lerki sumarið 2003

2.2 Girðingar

2.2.1 Viðhald girðinga

Endurgirtur um vorið 50 m kafli niður af Kerlingarbotnum vegna aurskriðu frá haustinu 2002.

2.2.2 Nýgirðingar

Engar nýgirðingar voru girtar á árinu nema á Skriðuklaustri (sjá kafla 2.8.3)

2.2.3 Viðhald vega og stíga

Lagaðir vegir utan við Stöð og yfir Staðará. Gert við vað á Selvegi yfir Kerlingará. Keyrt mól í afleggjara að tjaldtúnum. Sagað frá gönguleið um Hólana. Sagað frá skógarvegi frá Langasandi upp Partinn inn Kolakinn að bláu gönguleið í Flataskógi. Sagað frá vegi úr Grænumbotnum og upp að Bjargseli. Sagað frá vegi heim að Freyshólum.

2.2.4 Smölun búfjár

Smölun Skriðuklausturgirðing 1 dagsverk. Smölun Gilsárdal 2 dagsverk. Smölun heimalanda á Hallormsstað 2 dagsverk.

2.3 Skógarhögg

2.3.1 Grisjun

Lokið við að grisja rauðgreni milli Parts og Höfðans. Grisjað sitkagreni innan við Hesthúslæk (gömul tilraun Þ. Ben.), einnig grisjað birki inn af stikagreninu. Grisjað rauðgreni og stafafura út af Ormsstaðagrund neðan vegslóða, jafnframt grisjað lerki og greni ofan vegslóðans.

Klárað að grisja lerki niður við Fljót frá læk yst í Stóruvík og út að Ræsum.

Grisjað rauðgreni Lýsishól báðum megin efri vegar sem liggur inn í Ormsstaði frá Fálkakletti. Grisjað hvítgreni ofan vegar að Fálkakletti út að broddgreni. Grisjað rauðgreni neðan raflínu ofan Dýáss. Grisjað rauðgreni upp af Atlavík. Grisjað rauðgreni yst og neðst við Langasand. Grisjað rauðgreni og lerki á Höfðanum utan vegar upp í fjallapinreit og neðan raflínu.

Grisjað raivola- og altaílerki út af Atlavíkurstekk. Grisjuð lítil rauðgrenispilda inn og upp af douglasgreni á Atlavíkurstekk. Grisjað lerki neðan raflínu út af Atlavíkurstekk. Grisjuð stafafura utan við raivolalerki utan við Atlavíkurstekk. Grisjað burt sitkabastarður og fjallapinur úr asparreit á Ormsstöðum og öspin síðan grisjuð.

Grisjað sitkagreni og lerki undir Fálkakletti svæðið ekki klárað.

Grisjað niður með Staðará frá brú við Hússtjórnarskóla og niður að lóð Laufás. Grisjað birki niður og út með túni neðan Hússtjórnarskóla. Lauffellt birki úr blágreni í út-Hólum. Lauffellt birki á Ormsstöðum milli Þjóðvegur og stóruaspa. Lauffellt birki í lindifuru og rauðgreni. Dregið út lerki út við Þrætutanga frá fyrra ári.

Sagað frá á ýmsum stöðum vegna langningu á ljósleiðara í gegnum skóginn fyrir Landssímann.

Bændur á vegum Héraðsskóga grisjuðu í akkorði lerki á Móanestanga.

Stafsmenn deildarinnar tóku þátt í afkastamælingu grisjunarvinnu með keðjusög. Verkefnið var unnið af Lárusi Heiðarssyni og Lofti Þ. Jónssyni.

Tafli 3. Grisjun skóga 2003

Tegund	Staður	Reitur	Ha
Rauðgreni	Höfðinn yst neðan vegar v raflínu	301-6,7	0,67
Sitkagreni	Gömul tilraun innan v. Hesthúslæk	406-1, 4 03-9	0,45
Birki	Innan við sitkagr. innan við Hesthúslæk	403-9	0,30
Rauðgr/stafafura	Út af Ormsstaðagrund	402-12,13,14	0,95
Lerki / greni	Ofna vegar utan Ormsstaðagrund	405-6	0,21
Lerki	Milli Stóruvíkur og Ræsa Hafursá	198-1	2,40
Rauðgreni	Lýsishóll beggja vegna vegar í Fálkaklett	405-11	0,20
Rauðgreni	Lýsishóll beggja vegna vegar í Fálkaklett	408-2,7,	0,81
Hvítgreni	Lýsishóll ofan vegar að broddgreni	408-5	0,14
Rauðgreni	Neðan raflínu ofan Dýás	402-5	0,11
Rauðgreni	Upp af Atlavík	707-17	0,39
Rauðgreni	Yst við Langasand	300-9	1,23
Rauðgreni	Höfðanum utan við veg upp að fjallaþin	301-9,10	0,68
Lerki	Höfðanum utan við veg upp að fjallaþin	301-1	0,24
Lerki	Raivola- og altaikvæmi Atlavíkurstekk	714-3	1,04
Lerki	Altaikvæmi Atlavíkurstekk	711-2	0,65
Rauðgreni	Inn af altaikvæmi Atlavíkurstekk	711-3	0,16
Lerki	Neðan raflínu út af Atlavíkurstekk	710-8,9	1,59
Lerki	Mjóanestangi	196-2	2,77
Lerki	Mjóanes	195-4	0,35
Stafafura	Neðan við Selveg utan við raivolalerki	704-6,14	0,52
Alaskaösp	Ormsstöðum	403-3	0,57
Sitkagreni	Byrjað að grisja neðan við Fálkaklett	404-9	0,45
Lerki / blágreni	Byrjað að grisja neðan við Fálkaklett	404-8	0,18
Birki og fleira	Niður með Staðará og út með túni neðan	606-17,6?	0,71
Birki	Lauffellt ofan af blágreni út Hólum	503-2	1,79
Birki	Lauffellt ofan af blágreni út Hólum	507-1,3	2,40
Birki	Grisjað (lauffellt) á milli vegar og stóru aspa	403-1	0,95
Birki	Lauffellt ofan af lindifuru og rauðgr í Krókum	612-6,8	1,18
Ýmsar tegundir	Sagað frá vegna langningu ljósleiðara hér og þar		1,20
		Alls	25,29

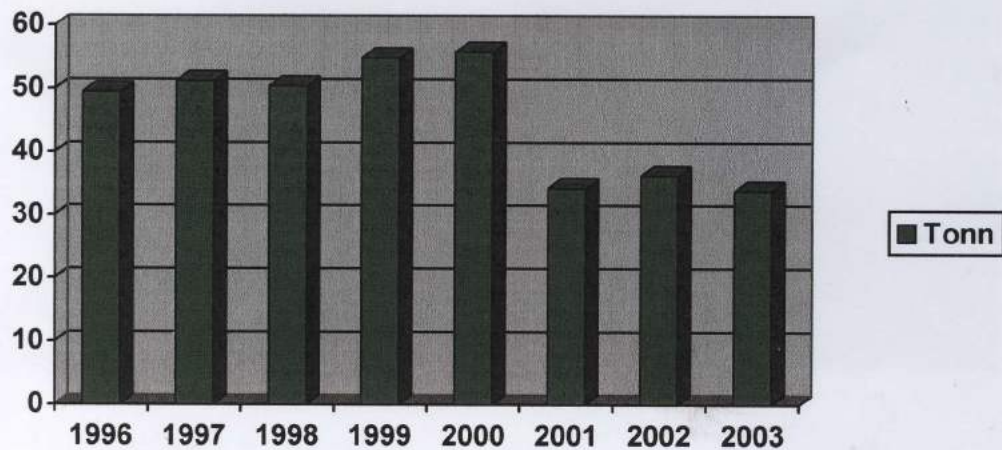
2.3.2 Viðarvinnsla

Tafla 4. Afhentur viður 2003

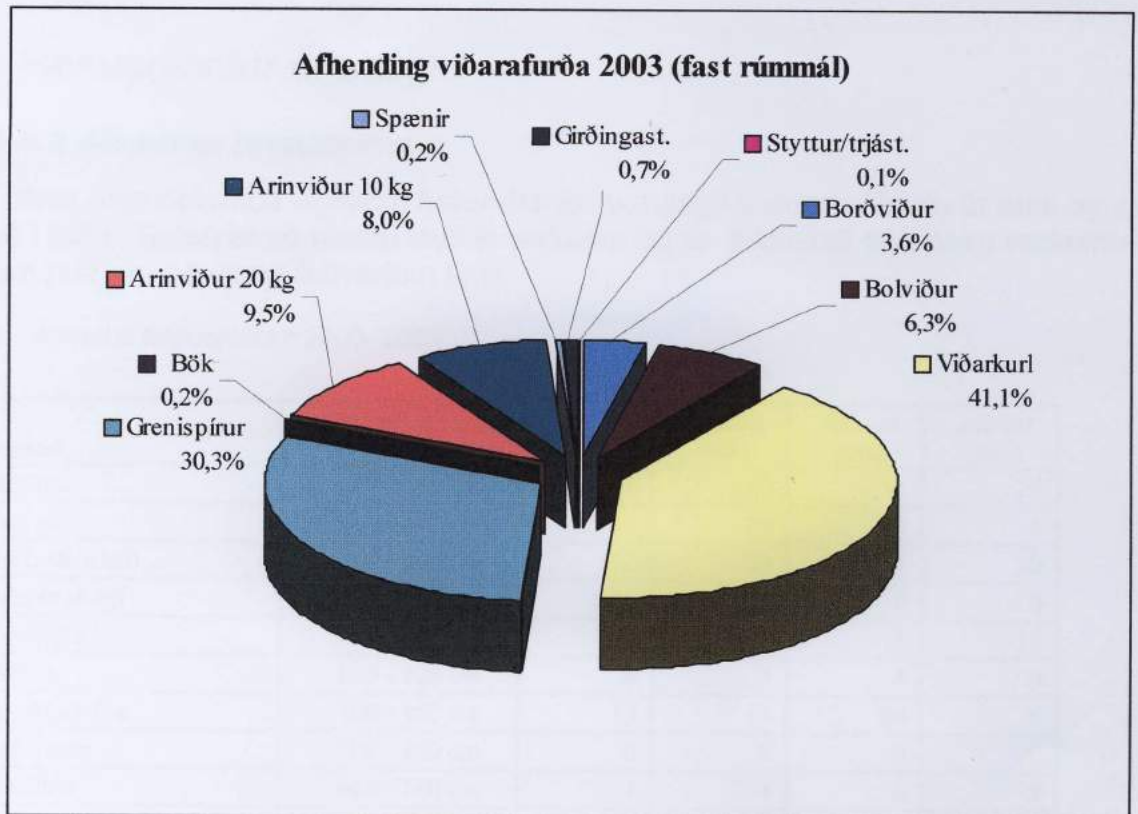
	Ein	Magn
Lerkiborðviður	m ³	6,0
Birkiborðviður	m ³	1,4
Borðviður, ýmsar tegundir	m ³	0,7
Birkibólviður, óbirt	m ³	0,3
Birkibólviður, birt	m ³	4,5
Lerkibólviður, óbirt	m ³	8,8
Grenispírur	m ³	67,3
Eldiviður klofinn/óklofinn	m	1,5
Bólviður, ýmsar tegundir	m ³	0,3
Viðarkurl	m ³	254
Lerki/birkibök/ösp	m	107
Arinviður (20kg)	pk	922
Arinviður (10kg)	pk	1539
Spænil	pk	26

Tafla 5. Afhending girðingastaura 2003

	Ein.	Afhent
Girðingastaurar 1. Fl.	stk	193
Hornstaurar	"	22
Trjástoðir/styttur	"	42
Alls:		257



Sala á arinvið 1996 til 2003



Lerkiklæðning á Húsavík

2.4 Hnausplöntur úr skógi

2.4.1 Afhentar hnausplöntur

Sala hnausplantna úr skógi hefur dregist verulega saman síðustu ár eins og sjá má í töflu. Salan er að mestu leyti til verktaka og er tilfallandi eftir þeim verkefnum sem þeir eru að vinna á hverjum tíma.

Tafla 6. Afhentar hnausplöntur 2000- 2003

Tegund.	Stærð	Afhent 2000	Afhent 2001	Afhent 2002	Afhent 2003
Bergfura	080 - 160 cm	58	143	11	24
Blágreni	060 - 200 cm	5	24	11	5
Birki, óflokkað	100 - 200 cm	25	25	15	30
Birki úr skógi	180 - 200 cm	22	0	0	0
Broddfura	080 - 160 cm	12	5	18	10
Blæðsp	080 - 120 cm	0	7	5	0
Sitkabastarður	100 - 160 cm	15	10	84	8
Fjallapínur	100 - 160 cm	0	0	0	0
Lindifura	060 - 160 cm	1	4	0	3
Lerki	060 - 180 cm	111	117	10	15
Sitkagreni	101 - 180 cm		15	29	7
Stafafura	060 - 160 cm	67	437	55	16
Ýmsar aðrar tegundir		5	5	5	3
Alls:		321	792	243	121

2.5 Jólatré

2.5.1 Sala jólatrjáa

Byrjað að fella torgtré um miðjan nóvember. Sendur var 10 m hár fjallapínur til íslenska sendiráðsins í Berlín, tréð fór með skipi frá Eskifirði. Að venju var sendur fjallapínur til Runavík í Færeyjum. Starfsmönnum Imbreglio við Kárahnjúka var fært 8 m sitkagreni sem komið var fyrir við vinnubúðirnar. Felling og heimkeyrsla á heimilistrjám byrjaði 26. nóvember. Sótt var rauðgreni og blágreni í Jórvík og 65 stafafurur í plógstrengi á Eiðum, er það í fyrsta skiftið sem sótt eru jólatré þangað.

Skógræktarfélag Eyfirðinga keypti 300 rauðgreni og 20 blágreni. Hæsta fellda tréð var sitkagreni 12,4 metra hátt, tekið innan við gömlu sveigfuruna við Króklæk. Almennungi bauðst einn sunnudag í desember að koma, velja og fella sér jólatré í Mörkinni. Boðið var upp á ketilkaffi að hætti skógarmanna. Trén voru yfirleitt með góðan lit í ár. Töluvert var um skemmdir á árssprotum í greni undir birkiskerm, af völdum birkimaðks. Nokkuð bar á nálaskemmdum á trjám undir lerkiskermi.

Tafla 7. Sala á jólatrjám 2003

Stærðarflokkar	Trjátegundir					Alls
	Rauð-greni	Stafa-fura	Blá-greni	Fjalla-þinur	Siberíu-þinur	
0.70-1.00 m	20	2	1		1	24
1.00-1.25 m	86	29	61		4	180
1.26-1.50 m	197	65	92	3	5	262
1.51-1.75 m	130	62	75	3	4	274
1.76-2.00 m	57	24	23	4	1	109
2.01-2.50 m	14	1	2	2		18
2.51-3.00 m	10	1		2		13
3-4 m	7			3		10
4-5 m	6			1		7
5-6 m	3			1		4
6-7 m	4					4
7-8 m	2			1		3
8-9 m	4					4
9-10 m	2					2
10-11 m	2					2
11-12 m						
12-13 m	1					1
Óflokkað			27			27
1/2Útitré (veggtré)	18					18
Alls:	563	184	274	20	15	1056

Tafla 8. Sala á jólagreinum 2003

Tegund	Kg.
Fjallapínur 1Fl.	257 kg
Fjallapínur 2Fl.	kg
Broddfura	34 kg
Stafafura	30 kg
Sérvaldar	kg
Alls:	321 kg

2.6 Hirðing ungskóga

2.6.1 Kjarrhreinsun

Kjarrhreinsað með kjarrsögum úr eftirtöldum svæðum.

Úr lerki neðan raflínu á Atlavíkurstekk. Jólatrjáareit utan við Ljósá frá þjóðvegi niður að Fljóti. Jólatrjáareit blágreni niður af Ljósárfossi. Jólatrjáareitum í gömlu kartöflugörðunum á Hafursá. Jólatrjáareitum ofan raflínu inn af fjallapín á Höfðanum og inn að Borgargerðislæk. Úr lindifuru og rauðgreni í Krókum.

Úðað allt jólatrjáablágreni í Mörkinni með permasett 29. júlí

Tafla 9. Kjarrsögun 2003

Tegund	Staður	Reitur/deilireitur	Stærð ha.
Lerki	Neðan raflínu út af Atlavíkurstekki	710 -8,9	1,59
Blágreni / fjallapínur	Utan við Ljósá neðan Þjóðv. að Fljóti	801 -1,2	1,48
Blágreni	Ofan við Sólheimaklett og upp úr	803 -5	2,40
Blágreni	Gömlu kartöflugarðar Hafursá	218 -???	1,65
Rauðgreni / blágreni	Frá fjallapín og að Borgargerðislæk	306 -14	2,30
Lindifura / rauðgreni	Krökum	612 -6,8	1,18
		Alls	10,6

2.8 Önnur lönd

2.8.1 Höfði

Tafla 10. Gróðursetning Höfða 2003

Tegund	Kvæmi	Aldur	Fræ- númer	Pl. gerð	R.nr.	Alls	Athugasemdir
Stafafura	Cordova	2/0	201004	Fp-35	229	*2765	
Stafafura	Cordova	2/0	201004	Fp-35	230	*1435	
Blágreni	Rio Grande	2/0	990015	Fp-35	230	*700	
Stafafura	Cordova	2/0	201004	Fp-35	227	*2100	
Blágreni	Rio Grande	2/0	990015	Fp-35	166	*4095	
Alaskaösp	Iðunn, Súsí			hnaus	Tún	69	1-4 m há tré/ s skemmugr.
Síberíulerki	?			hnaus	135	76	Sjálfsánar pl úr reit Hall
Rússalerki	Vaglir, fræhús	1/0		Fp-40	188	980	Afgangur kvæmatilr.
Rússalerki	Vaglir, fræhús	1/0		Fp-40	135	815	Afgangur kvæmatilr.
Rússalerki	Vaglir, fræhús	1/0		Fp-40	33	360	Afgangur kvæmatilr.
Rússalerki	Vaglir, fræhús	1/0		Fp-40	129	120	Afgangur kvæmatilr.
Rússal. evrópulerki	x Vaglir, fræhús	1/0		Fp-40	126	240	Afgangur kvæmatilr.
Stafafura	Cordova	2/0		Fp-40	137	350	4. sinn í mosapemufrostpoll
Skógarfura	Narvik	2/0	990007	Fp-35	137	490	Birki, blágr og rauðgr drepist
Skógarfura	Narvik	2/0	990007	Fp-35	42	3220	Íbætur í pinegalerki
				Samtals		17.815	

*borið á eftir gróðursetningu 10 gr. blákorn

2.8.2 Jórvík

Farið með girðingunni um miðjan júní.

2.8.3 Skriðuklaustur

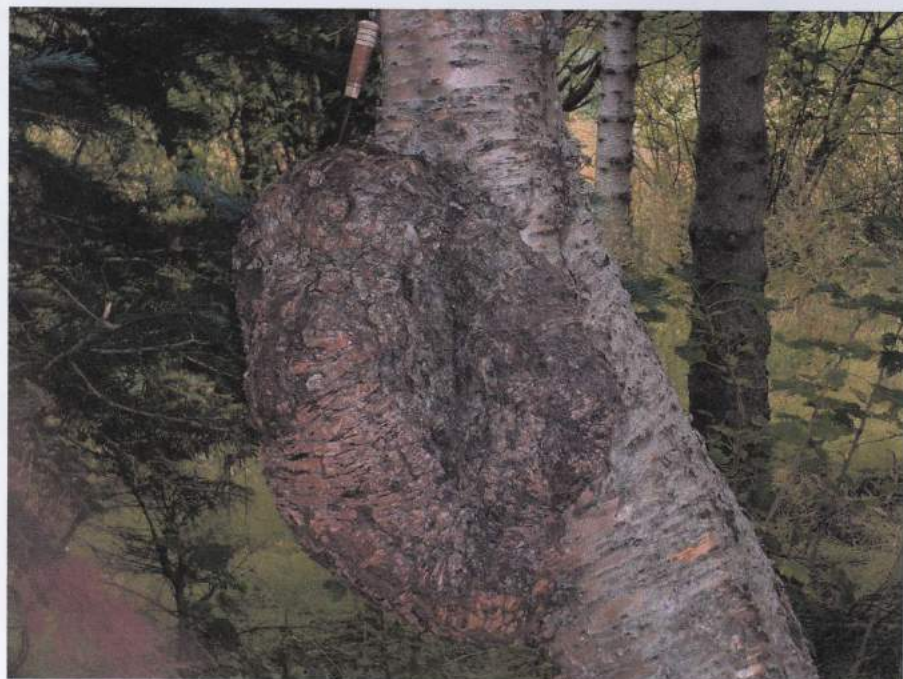
Byrjað var á breytingum á efri hluta girðingarinnar á Skriðuklaustri. Girt var 700 m rafgirðing að utan eftir Kúahjalla, inn að eldri rafgirðingu sem skiptir svæðinu. Á næsta ári verður haldið áfram að landamerkjum Valþjófsstaðar. Girðingin á uppi á brúninni er ónýtt og verður rifin niður.

Tafla 11. Gróðursetning á Skriðuklaustri 2003

Tegund	Kvæmi	Aldur	Fræ- númer	Pl. gerð	Reita- númer	Alls	Athugasemdir.
Rauðgreni	Hemnes	2/0	201001	Fp-35		1855	Pl inn í lerki
Blágreni	Rio Grande	2/0	990015	Fp-35		2555	Pl inn í lerki
Stafafura	Cordova	2/0	201004	Fp-35		4900	Pl inn í lerki
					Samtals	9.310	

2.8.7 Múlastekkur

Endurgirtur 50 m bútur þar sem skriða féll á girðinguna utan við Birkihlíð, annars hefðbundið viðhald.



Birkinýra Mörkinni

3. Gróðrarstöð

3.1 Fræplöntur

Sáð var í 25.106 göt á 80 m² gólflöt í húsinu. Framleiðsla dróst saman um 76 % á árinu miðað við 2002.

Gróðurhús I.

Greniplöntur voru fluttar út í byrjun febrúar. Húsið var sótthreinsað um vorið. Sáning hófst um miðjan maí. Skógrækt ríkisins var með 80 m² af ræktunarrými undir skógarplöntur annað var leigt út til Gróðrarstöðvarinnar Barra hf. Plöntur frá Barra voru geymdar inni fram yfir áramót.

Gróðurhús II.

Húsið var leigt Gróðrarstöðinni Barra hf.

Tafla 12. Sáning og prikkun 2003

Tegund	Latneskt heiti	Kvæmi	Fræ- númer	Bakka- gerð	Bakka- fjöldi	Ísáð göt
Blágreni	<i>Picea engelmannii</i>	Santa Fe		24	314	7.536
Rauðgreni	<i>Picea abies</i>	Hemnes	201001	24	285	6.840
Stafafura	<i>Pinus contorta</i>	Skagway	202044	40	130	5.200
Jakobsstígi h	<i>Polemonium caeruleum 'Album'</i>			40	6	240
Jakobsstígi blár	<i>Polemonium caeruleum 'Blue'</i>			40	6	240
Skrautpuntur	<i>Milium effusum</i>			40	8	320
Geitaskegg	<i>Aruncus sylvestris</i>			40	10	400
Risaklukka	<i>Campanula latifolia</i>			40	10	400
Fuglaspori	<i>Corydalis solida Fumewort</i>			40	5	200
Skógarblámi	<i>Hepatica nobilis</i>			40	3	120
Lungnajurt	<i>Pulmonaria offoconalis</i>			40	3	120
Kögurkolla	<i>Tellima grandiflora</i>			40	10	400
Cembrafura	<i>Pinus cembra</i>	Ost-Tirol		40	62	2.480
Samtals:					852	24.496

Tafla 13. Sáning fyrir Trjásafn

Tegund	Latneskt heiti	Kvæmi	Acc. Nr.	Söfnunar staður	fp-gerð	Ísáð göt
Siberíuepli	Malus baccata v baccata	Sibería	RB-87-01	Ringve B. G.	40	15
	Malus prunifolia v prunifolia	NA Asía	RB-88-01	Ringve B. G.	40	20
	Malus sieboldii	Japan	RB-89-01	Ringve B. G.	40	20
Mýrasólber	Ribes hudsonianum	N Ameríka	AN-22-00	Arb. Norr	40	15
Knappareynir	Sorbus americana	N Ameríka	LB-465-02	Laugardalur	40	10
Amurreynir	Sorbus amurensis	NA Asía	AN-32/2002	Arb. Norr	40	10
Ilmreynir	Sorbus aucuparia	Evrópa, Asía	RB-195-00	Ringve B. G.	40	15
	Sorbus borbasii		LB-466-02	Laugardalur	40	10
Kasmírreynir	Sorbus cashmiriana	Kasmír, Himalayafj.	RB-196-00	Ringve B. G.	40	15
Kasmírreynir	Sorbus cashmiriana	Karpatafjöll	LB-467-02	Laugardalur	40	10
Fjallareynir	Sorbus commixta	Japan, Kórea	RB-197-00	Ringve B. G.	40	10
Fjallareynir	Sorbus commixta	og Sakhalin	NA-67-00	Milde Arb.	40	25
Fjallareynir	Sorbus commixta	Japan, Kórea, Sakh	AN-33/2002	Arb. Norr	40	10
Fjallareynir	Sorbus commixta	Japan, Kórea, Sakh	LB-468-02	Laugardalur	40	10
Skrautreynir	Sorbus decora	N. Ameríka	NA-68-00	Milde Arb.	40	5
Skrautreynir	Sorbus decora	N. Ameríka	RB-198-00	Ringve B. G.	40	40
'Grænlandsreynir'	Sorbus decora v groenlandica	N Ameríka, Grænl.	LB-469-02	Laugardalur	40	5
'Essertsreynir'	Sorbus esserteauiana	Kína	RB-199-00	Ringve B. G.	40	20
'Kræklareynir'	Sorbus fruticosa		RB-200-00	Ringve B. G.	40	10
'Kræklareynir'	Sorbus fruticosa		LB-470-02	Laugardalur	40	10
Gráreynir	Sorbus hybrida	N. Evrópa	NA-10-00	Eigersund	40	10
Silfurreynir	Sorbus intermedia	N. Evrópa	RB-201-00	Ringve B. G.	40	20
Kamchatkareynir	Sorbus kamchatica	Kamchatka	AN-72-01	Ploskij Kam.	40	15
Koparreynir	Sorbus koehneana	Kína	RB-202-00	Ringve B. G.	40	10
'Matsumurareynir'	Sorbus matsumurana	Japan,	NA-45-00	Milde Arb.	40	15
Strandreynir	Sorbus meinichii	S. Noregur	RB-203-00	Ringve B. G.	40	15
Strandreynir	Sorbus meinichii	"Flekkerøy", S. Noregur	NA-11-00	Flekkerøy, VA	40	10
Strandreynir	Sorbus meinichii "Haakonii"	"Haakonii", S. Noregur	NA-12-00	Båly havn, VA	40	5
Alpareynir	Sorbus mougeotii	Alpa- & Jura fjöll	RB-204-00	Ringve B. G.	40	25
'Yunnanreynir'	Sorbus poterifolia	Kína, Burma	RB-205-00	Ringve B. G.	40	10
'Aranreynir'	Sorbus pseudofennica	Araneyja, Skotlandi	LB-473-02	Laugardalur	40	5
Dvergreynir	Sorbus reducta	Kína, Burma	NA-69-00	Milde Arb.	40	15
Runnareynir	Sorbus sambucifolia	NA Asía	AN-73-01	Malki, Kam.	40	25
'Kínareynir'	Sorbus scalaris	Kína	NA-70-00	Milde Arb.	40	40
'Karpatareynir'	Sorbus sudetica	Karpatafjöll	LB-475-02	Laugardalur	40	5
	Sorbus x erubescens		LB-476-02	Laugardalur	40	5
Úlfareynir	Sorbus x hostii	Alpa- & Jura fjöll	RB-207-00	Ringve B. G.	40	10
Kew reynir'	Sorbus x kewensis	Kew Gard., London	LB-477-02	Laugardalur	40	10
Goðareynir	Sorbus x latifolia	M. Evrópa	RB-208-00	Ringve B. G.	40	5
'Thuringareynir'	Sorbus x thuringiaca	býskaland., Karpatafj.	RB-209-00	Ringve B. G.	40	10
	Castanea dentata	Grand River Conservation Authority		Allan	1 L.	60
Samtals:						610

Alls sáning (Almennt og Trjásafn)

25.106

Vöxtur og þrif. Eftir hlýjan apríl voru lerkiplöntur byrjaðar að sprengja brum og komnar grænar nálar. Frostkafli kom í byrjun maí og voru plönturnar frostvökvaðar í vikutíma. Ekki reyndist vökvun henta í svo langan tíma á lerki, plöntur settu brum og kólu í topp. Engin vöxtur varð fyrr en eftir mitt sumar. Lerki frá Taymyr skaganum í Síberíu kól allt niður í rót um veturinn. Líkleg ástæða eru hlýindi fyrripart vetrar.

Skygging. Allar plöntur á planinu voru skyggðar 10 daga í ágúst.

3.2 Afhending skógarplantna

Afhentar voru plöntur í langtímaverkefni í umsjón Bjarna Diðriks Sigurðssonar á Mógilsá, til deildar Skógræktar ríkisins og til Grænlands. Til Grænlands fóru þrjár sendingar af plöntum, tvær sendingar fóru með skipi um vorið. Urðu nokkur vanhöld á þeim plöntum, trúlega vegna loftleysis og raka í flutningsgámi. Í haust fór sending með flugi sem gekk mjög vel. Plöntunum var pakkað í pappakassa og fóru með flugi frá Egilsstöðum til Reykjavíkur og áfram til Narsarsuaq.

Tafla 14. Afhentar skógarplöntur 2003

Tegund	Kvæmi	Fræ- númer	Pl- gerð	Aldur	Magn	Útflutn- ingur	S.r.
Ilmbjörk	Bæjastað		40	1/0	540	100	440
Ilmbjörk	Hallormsstaður	200029	40	2/0	90	90	
Ilmbjörk	Mógilsá	940017	40	2/0	90	90	
Ilmbjörk	Þórsmörk	980033	40	2/0	95	95	
Stafafura	Bennet Lake	201004	24	1/0	192	192	
Stafafura	Cordova	201004	35	2/0	11.550		11.550
Blágreni	Rio Grande	990015	35	2/0	9.455	2.105	7.350
Sitkagreni	Esk./Seyiðsförður	761999	40	2/0	100	100	
Sitkagreni	Taraldsöy	900009	40	2/0	4.060	100	3.960
Svartgreni	Carmanvill	910012	40	2/0	100	100	
Svartgreni	White Mountain	980025	40	2/0	100	100	
Gljáhlýnur	Vernon	980026	24	2/0	23	23	
Evrópulerki	La Punt, Graubünde	200019	40	2/0	200	200	
Evrópulerki	Müstair, Granbünden	980003	40	2/0	190	190	
Fjallalerki	Vaglahús	201018	40	2/0	700	700	
Rússalerki	Hausjärvi	990008	40	1/0	4.820	1.980	2.840
Síberíulerki	Taymyr	200033	40	2/0	6.800	6.800	
Koparreynir	Tumastaðir	970015	24	2/0	13	13	
Runnareynir	Kamchatka	87/00	24	1/2	96	96	
Víðir	Kamchatka ýmis kv.		35	3/0	500	500	
Rauðgreni	Hemnes	201001	35	2/0	1.610		1.610
Alaskavíðir	Ýmis kvæmi		35	0/2	465		465
Skógarfura	Narvík	990007	35	2/0	3.710		3.710
Lerki	Afkvæmatilr. Vagfir		40	1/0	8.575		8.575
Fjallalerki	Vaglahús		40	1/0	90		90
Rússa/evr.lerki	Vaglahús		40	1/0	240		240
Rússalerki	Imatra	200002	40	1/0	14.520		14.520
Samtals:					68.924	13.574	55.350

Tafli 15. Áætluð afhending skógarplantna 2004

Tegund	Kvæmi	Frænuúmer	Gerð	Aldur	Magn
Bergfura	Haut Conflent	880019	24	2/0	2.450
Blágreni	Rio Grande	990015	35	3/0	8.900
Blágreni	Santa Fe		24	2/0	4.400
Evróp/rússalerki	Vaglahús	Nr.51	40	2/0	200
Fjallapínur	Arapaho	200007	24	4/0	2.900
Fjallapöll	Mörk, Hallormsstaður		40	2/0	150
Koreulifviður	Mörk, Hallormsstaður		40	2/0	350
Lindifura	Mörk, Hallormsstaður		35	2/0	700
Lindifura	Swiss		35	2/0	900
Mýralerki	Vaglahús	Nr. 54	40	2/0	200
Rauðgreni	Hemnes, Noregur	201001	35	3/0	9.700
Rauðgreni	Hemnes, Noregur	201001	24	2/0	4.100
Risa/fjallalerki	Vaglahús	Nr.59	40	2/0	200
Runnafura	Tilichiki, Kamchatka	89/00	35	2/0	40
Rússalerki	Ural	200034	40	3/0	400
Rússalerki	Vaglahús	201017	40	2/0	150
Shastapínur	Hucklerberry	200013	35	3/0	420
Stafafura	Benner Lake	24	2/0	2/0	4.800
Samtals:					40.960

3.3 Nýframkvæmdir og viðhald

Gróðurhús I Milliveggur milli skógarplanta og fræræktarbirkis var færður 8 metra utar í húsið. Skipt um plast í loftunarkerfi. Húsið sótthreinsað og gluggabúnaður yfirfarinn.

Gróðurhús II Netabúnaður var stytur um helming til að netin þöskuðu í húsið eftir breytingu á húsinu 2002. Skipt var um plast í loftunarkerfi. Húsið sótthreinsað og gluggabúnaður yfirfarinn.

Plan I Hreinsað var efsta malarlagið ofan af fremri hluta plansins í haust og sett ný möl í staðinn.

3.4 Ýmislegt í gróðrarstöð

Gróðrastöðin var leigð út til gróðrastöðvarinnar Barra hf. Helmingur af húsi I, húsi II og plani I. Skógræktin sá um alla almenna umhirðu á plöntum og starfsmenn leigðir út í verktakavinnu. Sáð var í 10.950 bakka á vegum Barra.

Fræræktarbirkir Var ekki frjógað í ár. Plöntur voru úðaðar með permasetti nokkrum sinnum yfir sumarið til að halda birkilúsinni niðri.

4. Húseignir

4.1 Viðhald

Skemma – skrifstofa

Settar upp viftur í skemmuni og hitablásari í vinnurými. Byrjað að mála skrifstofubygginguna að utan,

Hallormstaðabær

Ekkert var unnið í viðhaldsframkvæmdum við Hallormsstaðabæinn..

Markarhús

Töluverðar endurbætur voru gerðar í Markarhúsinu. Á efri hæð voru veggir rifnir niður, einangrað með 3" steinull, annað herbergið gert að opnu rými. Loftið klætt með grenipanel og lagt hlynparkett á gólfið. Stiginn rifinn niður og smíðaður nýr hringstigi úr lerkj, hannaður af Birni Kristleifssyni arkitekt. Nýjar hurðir uppi ásamt neyðarútgangi í stafni. Lagt var nýtt rafkerfi á efri hæð. Niðri var salernisaðstaðan endurnýjuð með nýju salerni ásamt sturtu, vöskum og skáp fyrir ræstivörur.

Akurgerði

Smíðaður var 30 m² útipallur ofan við húsið úr ösp, efnið var unnið úr grisjunarviði frá Ormsstöðum. Skipt um rennur og lagt dren ofan við húsið.

5. Vélar og verkfæri

5.1 Bifreiðar

U - 3357 Benz vörubifreið árg. '71.

Bifreiðin boðin upp og seld hæstbjóðanda á kr 160 þúsund.

DN - 908 Ford Pickup árg. '74.

Gerður upp startari. Bifreiðin boðin upp og seld hæstbjóðanda á kr 121.000.

AV- 025 Ford Pickup F-350 árg. '89

Keypt ný nagaladekk, gerður upp startari, lagfærður alternator, keyptir rafgeymar, skift um framrúðu sem brotnaði vegna óhapps.

Land Rover bifreið KK – 793.

Tekin á rekstrarleigu til þriggja ára.

5.2 Dráttarvélar

ID-0394 Deutz

Töluvert almennt viðhald.

UD-477 Ford 5000

Almenn umhirða vélin farin að eldast. Skift um annað framdekkið

UD-366 Massey Ferguson

Almenn umhirða. Skift um heddþakningu.

UD-11 Ferguson

Almenn umhirða. Tekin upp gírkassi brotin var skiftikló.

5.3 Önnur tæki

Flettisög:

Ónýtur rafmótor og rofi fyrir hífingu.

Viðarspil:

Skift um legur.

Kurlari:

Brýnsla á hnífum annars almenn umhirða.

Sláttuvélar:

Keypt ný sláttuvél af Stiga gerð

Arinviðarsög.

Drifhús sprakk, legur ónýtar, gert við húsið til bráðabirgða og settar nýjar legur. Skift um reimar.

Sagir:

Keyptar tvær keðjusagir Jonsered 2152 W og ein kjarsög Jonsered RS 50

6. Útivistarsvæði

6.1 Ferðafólk

Tjaldvörður um sumarið var Steinrún Ó. Stefánsdóttir og henni til aðstoðar voru Sigríður Eir Zophoníasdóttir og Silja Johnsdóttir. Gjaldtaka hófts 13. júní og lauk .20. ágúst. Eins og sést í töflunni þá voru gistinætur 6.524 færri en árið 2002. Björgunarsveitin á Héraði sá um helgarvaktir eins og síðastliðin ár, fyrsta vaktin var 14. júní.

Ákveðið hefur verið að nefna túnin utan við Staðará og svæðið niður af þeim, "Þurshöfðavík" Fyrir liggur að svæðið verður deiliskipulagt á næsta ári sem tjaldsvæði. Lögð var vatnslögn í Þurshöfðavík frá vatnsveitu staðarins, verkið var unnið á vegum sveitarfélagsins, einnig var lögð heimtaug á vegum RARIK. Þökulagt var lítilsháttar í Atlavík. Gróðursett voru tvö skjólbelti í Þurshöfðavík, við þjóðveginn á miðtúni, ysta túni var einnig skipt með skjólbelti. Sagað og hreinsað

burt tré og kjarr í Þurshöfðavík. Svæðið plægt með akurplóg til undirbúnings frekari jarðvinnslu og sáningar á grasfræi á næsta ári. Frá fyrirtækinu Hafnarbakka var keypt salernishús sem staðsett var við í Þurshöfðavík. Þar voru einnig endurnýjaðar brýr yfir skurði milli túna. Smíðaðir voru 12 sorpkassar og komið fyrir á tjaldsvæðunum.

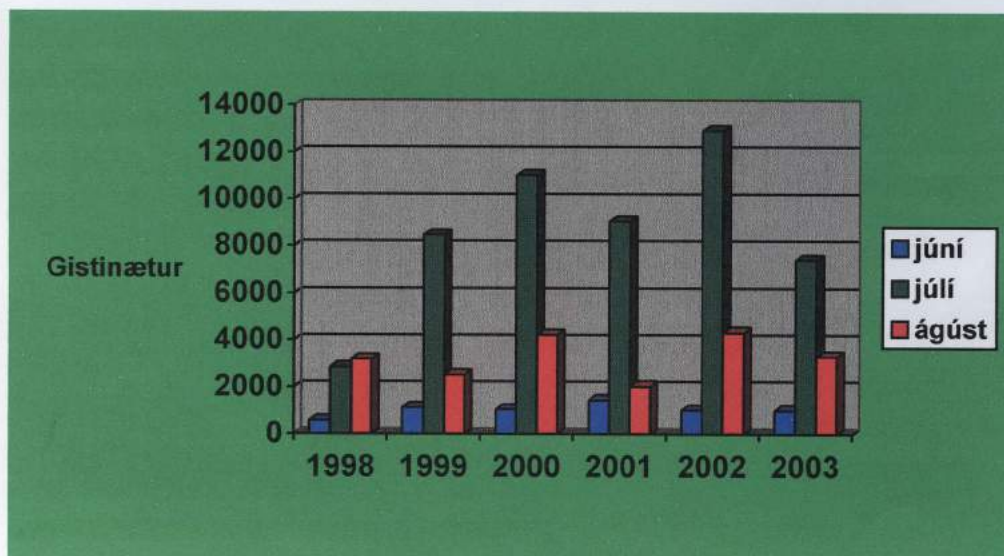
Tafla 16. Gistinætur 1998 - 2003

Fjöldi gistinátta 1998 til 2003

	1998	1999	2000	2001	2002	2003
Júni	576	1111	1038	1426	1001	997
Júlí	2849	8469	11002	9051	12906	7405
Ágúst	3186	2520	4225	2036	4312	3293
Alls:	6.611	12.100	16.265	12.503	18.219	11.695

Fjöldi gistinátta 2003

	Ísl. gestir	Erl. gestir
Júni	942	55
Júlí	6980	425
Ágúst	2996	297
Alls:	10918	777



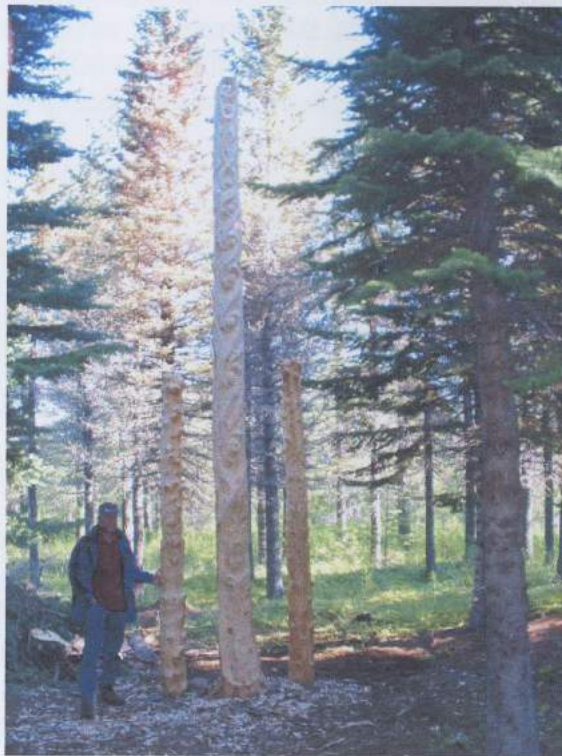
Fjöldi gistinátta eftir mánuðum 1998 – 2003

7. Önnur verkefni

7.2 Opnun skógarins

Almenningi var boðið upp á þrjár fræðslugöngur í sumar. 6. júlí var ganga með Sigurðuri Blöndal um Trjásafnið, 13. júlí var ganga sem nefndist "Skordýrin og skógurinn" í Partinum undir leiðsögn Guðmundar Halldórssonar á Mógilsá og 20. júlí fór Bjarni Diðrik Sigurðsson um innskógin í göngu sem hann nefndi "Lífið í skóginum". Á annað hundrað manns sóttu gönguferðirnar.

Þýskur listamaður Gerhard König dvaldi í Mörkinni í vikutíma og vann listaverk í Trjásafninu. Valin var fjallapínur sem hafði toppbrotnað síðast liðinn vetur. Þinurinn er úr gróðursetningu frá 1937.



Gerhard König við listaverkið í Trjásafninu

Skógardagur var haldinn síðsumars í tengslum við "Ormsteitið". Boðið var í gönguferð að Atlavíkurstekki, sýnd hæðarmæling trjáa, felling og grisjun. Á Stekknum var frumflutt tónverk "Keðjusagarblús" fyrir 4 keðjusagir, 4 olíutunnur og bassatrommu, höfundur verksins var Charles Williham M. Ross tónskáld, í lokinn var boðið uppá ketilkaffi og kex.

Erlendu listamennirnir sem taka þátt í listsýningunni Fantasy Island í Trjásafninu næsta sumar komu og skoðuðu aðstæður.

Á vegum Ormskrínis voru sett upp fræðsluskilti um Lagarfljótsorminn í Atlavík, við Klifá og við áningarstað utan við Hafursá.

Smíðuð 8 útiborð úr lerki sem staðsett voru út um skóginn. Tekið var á móti fjölmörgum hópum á árinu, að mestu fræðsluferðir um Trjásafnið.

7.3 Trjásafn

Keypt var salernishús frá Trésmiðju Kára Lárussonar, Tjaldarnesi, Saurbæ. Því var komið fyrir við bílastæði við Trjásafnið.

Fjórar Rododendron plöntur sem gefnar voru af Gróðrarstöðinni Sólskógum voru gróðursettar í neðsta reit.

7.4 Tilraunir-Úttektir

Haukur Jóhannesson jarðfræðingur hjá Orkustofnun hefur tekið að sér að frumkvæði Hjörleifs Guttormssonar náttúrufræðings að gera jarðfræðiúttekt á Hallormsstaðalandinu. Markmið verkefnisins er að afla upplýsinga um jarðfræði, jarðlög og jarðveg (öskulög) til nýtingar við fræðslu um Hallormsstað og nágrenni. Upplýsingarnar gætu ef til vill nýst til að meta möguleika á hugsanlegum jarðhita til nýtingar á staðnum auk þess að vera hluti af heildarmynd af jarðfræði Íslands. Útvinna fór fram sumarið 2003 og skil á úrvinnslu (yfirlitsritgerð + kort) í ársbyrjun 2005. Verkefnið er fjármagnað utan ramma stofnunarinnar.

Helgi Hallgrímsson náttúrufræðingur lauk við "Hallormstaður, Minja- og náttúrufræðisýningu" (Buðlungavellir undanskildir) á árinu. Lýsingunni fylgir landslags- og örnefnakort og verndarkort í mkv. 1:5000

Jón Ragnar Örlygsson nemi í skógrækt í Finnlandi sem starfaði hjá deildinni í sumar. Lagði út uppkvistunartilraun í lerkri upp af gamla kartöflugaröðinum (reit 218) á Hafursá. Samantekt um tilraunina frá hefur ekki borist deildinni.

Möguleiki á notkun lerkis utanhúss

Rannsóknin er styrkt af SNS (SamNordisk Skogsforskning) til 3 ára. Að rannsókninni koma aðilar frá Norðurlöndunum fimm ásamt Litháen. Íslensku þátttakendurnir eru Rannsóknastöð Skógræktar á Mógilsá í samvinnu við Skógrækt Ríkisins á Hallormsstað.

Markmið verkefnisins er að kanna endingu og gæði lerkis við notkun utanhúss, en lerkri er ein af fáum trjátegunum sem hafa náttúrulega vörn gegn veðrun og rotnun. Þeir þættir sem verða kannaðir eru: upptaka vatns (radial og tengential), stöðuleiki (dimensional stability), styrkur (mechanical properties), eðlisþyngd (density), veðrun (weathering), ending (Durability). Borðin (fjalirnar) verða meðhöndlaðar á mismunandi vegu áður en að fyrir veðrunarþolspróf kemur, meðal annars verður að hitameðhöndlað (heat treated).



Hráefni í SNS verkefni

Námskeið og ferðir erlendis:

Þór Þorfinnsson sótti fund norrænu trjásafnsnefndarinnar í Bergen 18. maí.

Skúli Björnsson og Þór Þorfinnsson dvöldu í Narsarsuaq á Grænlandi í boði heimamanna við uppbyggingu á trjásafninu þar.

Bjarki Sigurðsson Skúli Björnsson og Þór Þorfinnsson á tveggja daga námskeiði "Lesið í skóginn og tálgað í tré"

Bergrún Arna Þorsteinsdóttir, Skúli Björnsson og Þór Þorfinnsson á námskeiði í verkefnastjórnun, 2 dagar.

Þór Þorfinnsson á námskeiði í mannauðsstjórnun, 1dagur.

Bjarki Sigurðsson á námskeiði fyrir kennara Hallormsstaðarskóla vegna skólaskógarverkefnis.

Ársskýrsla 2003

**Þór Þorfinnsson
Bergrún A. Þorsteinsdóttir
Skúli Björnsson**