
Skógarvörðurinn á Austurlandi



Ljósárfoss í Hallormsstaðaskógi

Starfsskýrsla 2013



Efnisyfirlit

Töfluskra	bls. 3
Almennt	bls. 4
Veðurfar – veðurmælingar	bls. 4
Starfsfólk ársins	bls. 5
Skógur og skógræðsla	bls. 6
Vöxtur og þrif trjágróðurs	bls. 6
Girðingar og smölun	bls. 6
Viðhald vega og stíga	bls. 6
Skógarhögg	bls. 6
Viðarvinnsla	bls. 8
Jólatré	bls. 11
Gróðursetning	bls. 12
Gróðrarstöð	bls. 13
Plöntur	bls. 13
Fasteignir	bls. 13
Viðhald	bls. 13
Vélar og verkfæri	bls. 14
Bifreiðar	bls. 14
Dráttavélar	bls. 14
Önnur tæki	bls. 14
Útivistarsvæði	bls. 15
Tjaldsvæði	bls. 15
Hallormsstaðaskógur	bls. 16
Jórvík	bls. 18
Trjásafn	bls. 18
Ýmislegt annað	bls. 18
Rjúpnaveiði	bls. 18
Listsýningar	bls. 19
Elmia Wood	bls. 20
Námskeið	bls. 21

Töfluskrá

	Bls.
Tafla 1. Veðurmælingar á Hallormsstað 2013 _____	4
Tafla 2. Samantekt á hitafari maí - sept. _____	5
Tafla 3. Grisjun skóga 2013 _____	7
Tafla 4. Grisjun barrskóga 2013 _____	8
Tafla 5. Afhentur viður 2013 _____	9
Tafla 6. Afhending girðingastaura 2013 _____	10
Tafla 7. Sala á jólatrjám 2013 _____	11
Tafla 8. Sala á jólagreinum 2013 _____	11
Tafla 9. Gróðursetning Hallormsstað 2013 _____	12
Tafla 10. Gróðursetning Höfða 2013 _____	12
Tafla 11. Plöntur í gróðurhúsi áramót 2013-2014 _____	13
Tafla 12. Gistinætur 2005 - 2013 _____	16
Tafla 13. Gróðursetning í Trjásafn _____	18
Tafla 14. Veiðileyfasala 2013 _____	18

Starfsskýrsla Skógræktar ríkisins á Austurlandi

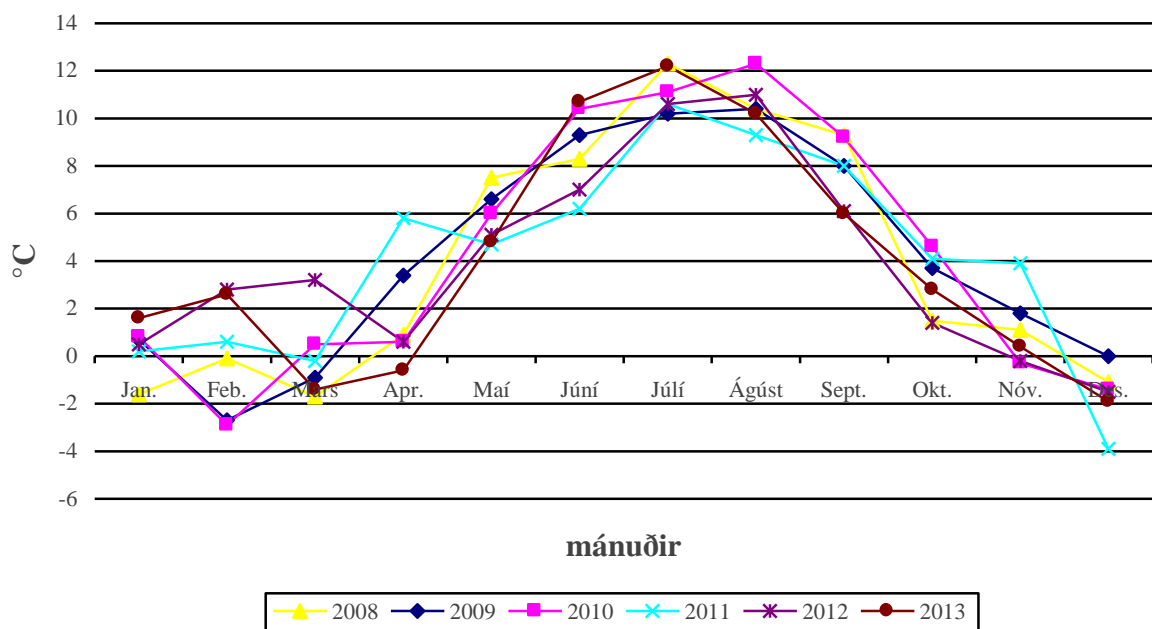
Almennt

Veðurfar – veðurmælingar

Tafla 1. Veðurmælingar á Hallormsstað 2013

Lofthiti	Jan.	Feb.	Mars	Apríl	Maí	Júní	Júlí	Ágúst	Sept.	Okt.	Nóv.	Des.
Meðalhiti mán.	1,6	2,6	-1,4	-0,6	4,8	10,7	12,2	10,2	6,0	2,8	0,4	-1,9
Hæsta hitastig	11,2	13,6	12,3	11,1	15,3	21,6	26,0	21	20,4	14,7	14,4	11,6
Lægsta hitastig	-10,4	-10,6	-8,8	-10,5	-7,1	1,1	3,7	-0,6	-2,7	-2,0	-11,1	-16,5
Meðalhiti Maí - Sept.								8,8				
Meðalhiti Júní - Sept.							9,8					
Meðalhiti allt árið	4,0											

Meðalhiti mánaða 2008 til 2013



Samantekt á hitafari (1. maí til 30. september = 153 dagar) 2009 til 2013

Lofthiti

Tafla 2. Samantekt á hitafari maí - september.

	2009	2010	2011	2012	2013
Fjöldi sólarhringa þar sem lágmarkshiti er jafn eða minni en 2 °C	34	33	43	51	41
Fjöldi sólarhringa þar sem sólarhr. meðalhiti er jafn eða yfir 5 °C	136	119	119	123	121
Fjöldi sólarhringa þar sem sólarhr. meðalhiti er jafn eða yfir 15 °C	3	5	2	7	6
Fjöldi sólarhringa þar sem hámarkshiti er jafn eða yfir 15 °C	46	56	33	53	62
Fjöldi sólarhringa þar sem hámarkshiti er jafn eða yfir 20 °C	7	9	6	13	14
Hitasumma					
Fjöldi sólarhringa sem hitasumma (>5°C) sólarhrings er yfir 5°C	58	74	38	51	62
Hitasumma (>5°C)	624	670	469	552	639

Meðalhiti mánaða maí – september 2009 til 2013.

Starfsfólk ársins

Fastir starfsmenn: Bergrún Arna Þorsteinsdóttir, Bjarki Sigurðsson, Hjalti Þórhallsson Jón Þór Tryggvason, Sigurður E Kjerulf, Þór Þorfinnsson, Þorsteinn Þórarinnsson og Ólafur Árni Mikaelsson.

Sumarstarfsfólk: Brynja Björk Þórsdóttir, Ester Lind Önnudóttir, Gabríel Sveinn Eymundsson starfaði frá vori til áramóta, Guðný Drífa Snæland, Ingvar Örn Arnarsson, Nikolas Isak Battyanyi, Saga Unnsteinsdóttir, Sunna Celeste Ross, Holger Hansen, starfsmaður hjá dönsku þjóðskógunum starfaði hjá deildinni frá 1. ágúst til loka mánaðarins.



Skógur og skógggræðsla

Vöxtur og þrif trjágróðurs

Vöxtur – Fræfall

Vöxtur 2013 var með besta móti hjá flestum tegundum bæði hjá lerki og algengustu grenitegundunum, þó hugsanlega lakastur hjá stafafuru. Ekki var vart við neinar áberandi skemmdir af völdum svepps eða skordýra. Lítið var um fræ á barrtrjám og birki.

Girðingar og smölun

Viðhald girðinga

Farið var með girðingum á Eiðum, Hallormsstað, Skriðuklaustri og Jórvík.

Smölun búfjár

Tveir starfsmenn deildarinnar smöluðu Gilsárdal ásamt bændum í Skriðdal. Smalað var einn dag á Höfða ásamt landeigendum í nágrenninu. Ábúendur á Ásunnarstöðum tóku að sé smölun í Jórvík í Breiðdal, á Ormsstöðum smöluðu ábúendur á Felli fyrir deildina.

Viðhald vega og stíga

Í lok janúar var keyrð mül í stuttan slóða að grisjunarsvæði, neðan við reit 911-32 á Buðlungavöllum. Keyrð mül í plan á Hafursá undir grisjunarefni til Elkem.

Keyrð mül í nokkra afleggjara út frá heimreið að Freyshólum í landi Hafursár, vegna grisjunar verktaka. Lagfærður slóðinn frá Tittlingsseli inn að línuvegi yfir Hallormsstaðahálsinn, Rúnar Kjartansson verktaki vann verkið með gröfu. Sami verktaki lagfærði slóða í reit 407-3 í grisjunarsvæði vegna birkigrisjunar innan við Borgargerðislæk.

Keyrð mül frá Selvegi upp slóðan að skólaskógi á línuveg.

Keyrt mül í útkeyrsluslóða á Borgargerði í reit 407-3.

Komið fyrir ræsi og keyrt möli í vegslóða út frá þjóðveginum á Hafursá, vegna grisjunar verktaka.

Skógarhögg

Birki

Í byrjun mars var byrjað að grisja birki utan og ofan við Fálkaklett. Að auki var birkiskermur úr fjallapinsreitum á svæðinu felldur.

Tafla 3. Grisjun birkiskóga 2013

Tegund	Svæði	Reitur	Stærð ha.	Ath.
Fjallabíur	Lýsishóll	407-1	0.6	Skermur
Fjallabíur	Lýsishóll	407-A,B,C,D	0.22	Skermur
Fjallabíur	Lýsishóll	407-7,7A	0.1	Skermur
Birki	Trjásafn		0.4	Innan við R-708
Lindifura	Lýsishóll	407-9	0.03	
Birki	Lýsishóll	401-1, 407-7	4.2	
		Alls:	5.5 ha	

Barrskógurinn

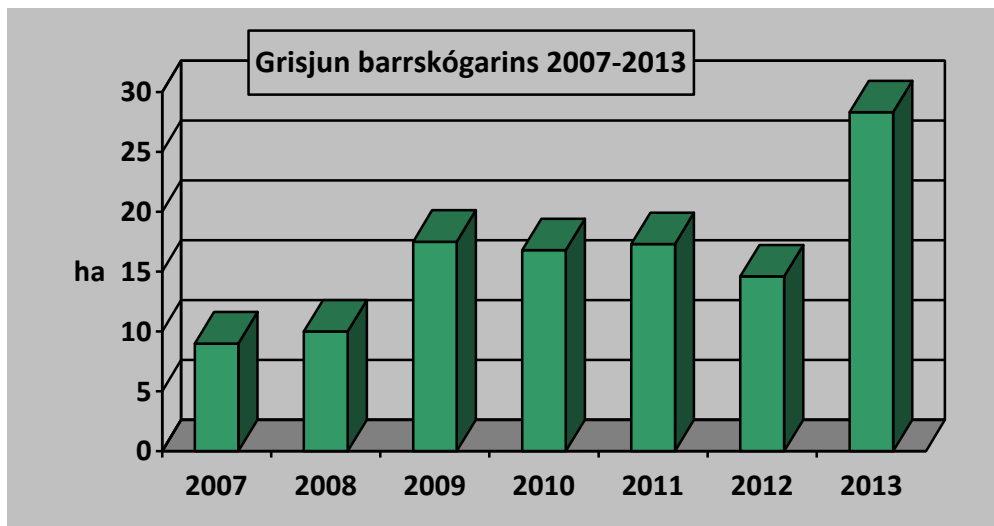
Í byrjun árs var klárað að grisja sitkagrenireit í Mjóanesi, neðan við broddfuruna. Einar Guðsteinsson skógarvertaki byrjaði að vélgrisja í lok janúar á Hafursá ofan þjóðveggar, utan við Freyshólaafleggjara. Grisjaði reiti við malarnámuna ofan þjóðveggar á Hafursá, grisjun og útkeyrslu var lokið í byrjun maí. Nánast allt efnið var selt til Járnblendiverksmiðjunnar á Grundartanga. Verktakarnir Borgþór Jónsson og Kristján M Magnússon tóku að sér að fjarlægðarjafna lerki neðan þjóðveggar á Höfða. Jafnað var úr 3267 trjám/ha niður í 1431/ha, alls voru jafnaðir um 8 ha. Seinni partinn í febrúar var byrjað að grisja sitkagreni neðst í Lýsishól. Tveir rauðgrenireitir frá 1958 voru grisjaðir í Partinum, efnið selst sem kurl undir hesta. Lítil rauðgrenireitur í plógstrengjum í innskóginum grisjaður. Seinni partinn í febrúar byrjaði Sveinn Ingimarsson verktaki að grisja á Buðlungavöllum vegna kyndistöðvarinnar, að því verki loknu flutti hann sig á Hafursá. Þar gjörfeldi hann lerkireit frá 1983. Stór hluti af efninu var margstofna eða mjög bogið, kvæmið var Ulan Udensk, tekin var ákvörðun um að fella mest allt og gróðursetja í svæðið næsta vor.



Skógarhöggsmenn í Lýsishól f.v. Hjalti, Ólafur, Þorsteinn og Bjarki

Tafla 4. Grisjun barrskóga 2013

Tegund	Staður	Reitur	Ha	Ath.
Rússalerki	Höfði	1,2,3,4,5,6,7	8.84	Fjarlægðarjöfnun
Sitkagreni	Mjóanes	195-15	0.4	
Rauðgreni	Innskógur	706-12	0.13	
Rauðgreni	Partur	304-2	0.7	
Rauðgreni	Partur	304-2A	0.4	
Rauðgreni	Trjásafn	708	0.4	Reitur við Fljótið
Sitkagreni	Innskógur	702-7A	0.01	
Hvítgreni	Innskógur	702-7	0.06	
Rauðgreni	Innskógur	702-7b	0.06	
Rauðgreni	Innskógur	702-7c	0.06	
Sitkagreni	Lýsishóll	409-9, 409-9A	1.41	
Asiugreni	Lýsishóll	408- 14	0.04	
Rússalerki	Buðlungavellir	911-6	2.76	Sveinn, verktaki
Síberíulerki	Hafursá	207-2,202-5-5A	3.1	Sveinn, verktaki
Rússalerki	Hafursá	199-1-1C	2.6	Einar, verktaki
Síberíulerki	Hafursá	199-1A-1B-1D	3.3	Einar, verktaki
Síberíulerki	Hafursá	199-1F4-8	0.9	Einar, verktaki
Rússalerki	Hafursá	207-3-3A-5	3.0	Einar, verktaki
		Alls:	28.3	



Viðarvinnsla

Til Járnblendiverksmiðjunar á Grundartanga voru seldir 466 m³ af timbri um vorið og 257 m³ í lok árs, alls 723 m³ af lerki. Um flutninginn sá Jón Hlíðdal á Egilsstöðum.

Vegna kyndistöðvarinnar á Hallormsstað voru keyptir og kurlaðir 215 fm³ af Brettasmiðjunni ehf, úr grisjun á Brekku og 60 fm³ frá Geitagerði í Fljótsdal. Alls

voru kurlaðir um 496 fm³ af lerki í kyndistöðina. Seldir voru 60 m³ í reiðhöllina á lðavöllum sem undirlag.

Töluverð aukning er í sölu á birki eldiviði frá síðustu árum, stærsti hlutinn er seldur til pizzahúsanna.

Sagaðir voru um 420 m² af köntuðu og óköntuðu lerki og birki.

Ýmsar efnisprufur eru sendar vegna ýmissa smáverkefna og hönnunnar, t.d. í bekki úr birki, líkkistusmiði úr alaskaösp.



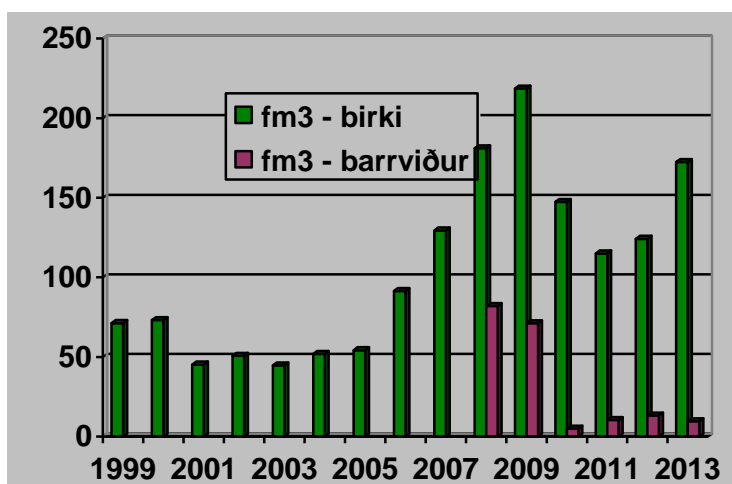
Tafla 5. Afhentur viður 2013

Vörutegund	Eining	Magn
Lerkiborðviður, kantaður	m ³	5
Lerkiborðviður, ókantað	m ³	6
Birkiborðviður	m ³	1,56
Birkibolviður, óbirt	m ³	0,32
Birkibolviður, birt	m ³	2
Lerkibolviður, óbirt	m ³	12
Lerkibolir, Elkem	m ³	723
Asparborðviður, ókantað	m ³	0,88
Reyniviður, bolviður	m ³	0,03
Grenibolviður	m ³	0,4
Greniborðviður	m ³	1,4
Eldiviður, klofinn/óklofinn	m ³	1,5
Viðarkurl lerki – alm. sala	m ³	126
Viðarkurl lerki – Skógarorka ehf.	m ³	1270
Viðarkurl greni–undirburður f. hross	m ³	114
Eldiviður birki (20kg)	pk.	3749
Bök	br.	4,5
Eldiviður, birki (1 m ³ poki)	pk.	150
Eldiviður, Barrviður (10-12 kg)	pk.	186
Eldiviður, Barrviður (1 m ³ poki)	pk.	10
Uppkveikja, birki (10 kg)	pk.	3
Spænir	pk.	36



Tafla 6. Afhending girðingastaura 2013

Vörutegund	Ein.	Magn
Vegstikur	stk.	875
Girðingastaurar 1. fl.	stk.	251
Alls:		1.126



Mynd 2. Sala á eldiviði 1999 til 2013

Taflan er í fast rúmmetrum (fm³), var áður í tonnum.

Jólatré

Sala jólatrjáa

Byrjað að fella torgtré um 20. nóvember, lokið við útkeyrslu í byrjun desember. Út fyrir fjórðunginn voru send torgtré til Dalvíkur. Hæðsta tréð fór til Alcoa á Reyðarfirði tæplega 14 m rauðgreni.

Minna var felt en árið áður af heimilistrjám. Færri tré voru seld til Norðurlands en í fyrra. Um 100 tré af rauðgreni og fjallaþinur voru send til Sólskóga á Akureyri. Deildin tók þátt í jólamarkaði Barra og seldi jólatré og eldivið.

Almenningi var boðið upp á að fella sér blágreni í Trjásafrninu einn sunnudag fyrir jólin, boðið var upp á kettilkaffi og skógarlummur.

Tafla 7. Sala á jólatrjám 2013

Stærðarflokkar	Rauðgreni	Stafa-fura	Blágreni	Fjallaþinur	Alls
0.70-1.00 m	4				4
1.00-1.25 m	27	3	16	15	61
1.26-1.50 m	31	13	23	36	103
1.51-1.75 m	36	13	36	20	105
1.76-2.00 m	12	6	7	4	29
2.01-2.50 m	3	1		1	5
2.51-3.00 m	2			1	3
3-4 m	3			2	5
4-5 m	10			1	11
5-6 m	2				2
6-7 m	1				1
7-8 m	4				4
8-9 m	5				5
9-10 m	1				1
10-11 m					
11-12 m					
12-13 m					
13-14 m	1				1
Óflokkað			75		75
1/2Útitré (veggtré)	29				29
Alls:	171	36	157	80	444

Tafla 8. Sala á jólagreinum 2013

Tegund	Kg.
Ýmsar tegundir	45

Gróðursetning

Hallormsstað

Fáeinar plöntur voru gróðursettar í lok maí. Í Hólum og á Hafursá.

Tafla 9. Gróðursetning, Hallormsstað 2013

Tegund	Kvæmi	Aldur	Fræ-númer	Pl. gerð	R.nr.	Alls	Athugasemdir
Skógarfura	Levanger-No	2/0	5380	fp40	207-2	2680	Innst í reitnum
Sitkagreni	Binna	3/0	207024	fp40		4632	R207-2,202-5A
Skógarfura	Levanger-No	2/0	5380	fp40	509-17	960	
Hengibjörk	Hausjarvi-Fi	1/0		fp24	509-17	150	Innst í reitnum
					Alls:	8.422	

Höfði

Á Höfða gróðursetti Þröstur Eysteinnsson eins og undanfarin ár. Öll bergfuran fór í mela/klapparása, yfirleitt þar sem lúpínan hafði hopað. Melarnir voru áður áveðurs en eru nú umkringdir lerkiskógum. Þröstur hefur hent gömlu fræi í suma þeirra og víða má finna unglöntur af stafafuru, lerki, hvítgreni og sitkagreni í þeim.

Tafla 10. Gróðursetning, Höfða 2012

Tegund	Kvæmi	Aldur	Pl. gerð	R.nr.	Alls	Ath.
Blendingsósp*		1/1	pottar	.	24	Tún vestan gamla bæjarstæðis
Hengibirki	Hausjarvi	1/0	fp40	230	370	
Hengibirki	Hausjarvi	1/0	fp40	125	200	
Bergfura	Alp Moro	1/0	fp40		480	Melar ofan á Hrafnsás
Bergfura	Alp Moro	1/0	fp40	82	2240	
Bergfura	Alp Moro	1/0	fp40	94b	320	
Bergfura	Alp Moro	1/0	fp40		160	Hjáleiguhraun
Rússalerki	Lassinmaa	1/0	fp67	242	133	Plöntur af frysti
Lerki	Hrymur	1/0	fp40	126	18	
Reyniviður	Höfði	1/2	pottar		30	Tún austan hjáleiguhrauns
				Alls:	3.575	

* *P. deltoides* x *P. trichocarpa*

Gróðrarstöð

Plöntur

Tafla 11. Plöntur í gróðurhúsi áramót 2013 -2014

Tegund	Latneskt heiti	Kvæmi (söfnunarstaður)	Fræ-númer	Aldur	Magn
Hengibjörk	Betula pendula	Hausajärvi - Fi		1/0	20
Silfurþinur	Abies amabilis	Mustila	00-701	3/0	3
Risalerki	Larix occidentalie	Mustila	00-701	3/0	4
Sveipálmur	Ulmus laevis	Mustila	00-701	3/0	25
Weymontfura	Pinus strobes L.	Wooddale Provincial Nýf.land	06-8	1/4	9
Rauðfura	Pinus resinosa	Wooddale Provincial Nýf.land	06-9	1/4	9
Gulfura	Pinus ponderosa	Idaho	00501-B	1/4	10
Hvítgreni	Picea glauca	Wooddale Provincial Nýf.land	06-11	1/4	9
Hjartalind	Tilia cordata	Finnland 904-02-0128		4/0	2
Reyðarhlynur	Acer rubum	Mustila	00602-8	4/0	1
Síberískt baunatré	Caragana arborescens	Hjalli, Hallormsstað		1/2	2

Fasteignir

Viðhald

Hallormsstaðabær

Suðurveggur var málaður að utan og framhlið geymslu.

Sögunarhús

Skipt var um eldri klæðningu á suðurhliðinni. Skipt um rennur og húsið fúavarið.

Rannsóknarkofi

Húsið orðið illa farið að utan. Klætt með sitkagrenniklæðningu. Efnið sótt úr grisjunarviði úr Mjóanesi. Einnig var skipt um járn á þaki, rennur settar upp og ný hurð.

Skemma

Rennur ónýtar á skemmuni, lekið hefur inn um nokkurn tíma. Gömlu rennunum lokað og utanáliggjandi rennur settar í staðinn.

Keyrð var möl í ytri hluta plans utan við flettiskýli. Frystipressa í kjallaranum ónýt, skipt um.

Vélar og verkfæri

Bifreiðar

ON-555 Mitsubitsi L-200: Ný sumardekk, annars venjulegt viðhald

KN-P65 Mitsubitsi L-200: Biti undir millikassa réttur og styrktur, annars venjulegt viðhald.

AV-019 Benz: Var keyptur af Páli Samúelssyni í byrjun árs, útbúin var grind fremst á pallinn og fætur fyrir jólatrjáaflutning.

Av-025 Ford: Seldur á Hornafjörð.

Dráttarvélar

Valtra TZ 509: Deildin sér orðið sjálf um öll smurskipti á vélinni. Skipt var um rofa í gírstöng. Gert við vatnskassa og sæti.

Deutz: Lyftubúnaður að framan skemmdist og var hann réttur og lagfærður.

Ferguson „Gráni“: skipt um stýri.

Farmal Cub: Ákveðið var að gera hann upp og mála, búið er að taka upp vélina annað bíður til næsta árs.

Fjórhjól, Polaris 2006: Öxulhosur endurnýjaðar og keypt ný dekk.

Önnur tæki

Malarvagn: Keypt ný dekk, fimm dögum síðar snérist grindin í sundur.

Viðarvagn: Glussaslöngur og ljós endurnýjuð eftir þörfum.

Áburðardreyfari: Löguð stilling á áburðarskammtara.

Flettisög: Skipt um legur sem halda sagablaði á sínum stað.

Yddari: Tekin í sundur, réttur og lagfærður.

Eldiviðarsög: Skipt um reimar.

Útivistarsvæði

Tjaldsvæði

Á tjaldsvæðunum í Atlavík og Höfðavík störfuðu þrír starfsmenn skipt niður á vaktir. Bæta þurfti við fólki á mesta álagstímanum í júlí. Mikil fjölgun gistinátta frá árinu áður, enda hlítt og sólríkt sumar. Tjaldsvæðin voru opnuð í byrjun júní og voru opinn fram í miðjan september.

Þegar mesta álagið var á tjaldsvæðinu í Höfðavík fór rafmagnið að gefa sig, endurskoða þarf rafmagnsmál þar.

Atlavík:

Sorpílát máluð, að öðru leyti venjulegt viðhald.

Höfðavík:

Smíðaðar voru tröppur á göngustíg af neðra svæðinu í Höfðavík.



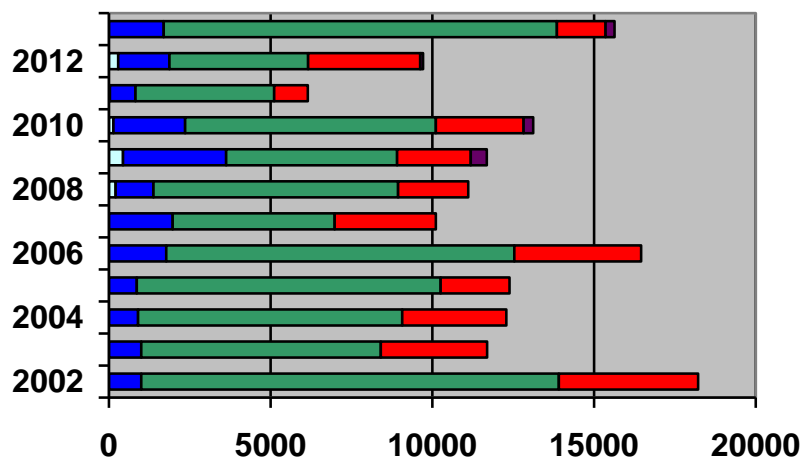
Tafla 12. Fjöldi gistinguáttanna 2007 til 2013

	2007	2008	2009	2010	2011	2012	2013
Maí		205	438	134	30	287	
Júní	1975	1172	3181	2224	793	1585	1698
Júlí	5002	7567	5293	7755	4284	4283	12153
Ágúst	3128	2164	2277	2707	1039	3468	1504
Sept.			493	295		93	283
Alls:	10.105	11.108	11.682	13.115	6.146	9.716	15.638

Fjöldi gistinguáttanna 2013

	Ísl. gestir	Erl. gestir
Maí		
Júní	1588	110
Júlí	11790	363
Ágúst	985	519
Sept.	149	134
Alls:	14.512	1.126

Mynd 4. Fjöldi gistinguáttanna eftir mánuðum 2002 – 2013



Hallormsstaðaskógur

Smíðað auglýsingarskilti vegna Hótel Hallormsstað, komið fyrir við gatnamót upp skólaveg.

Fyrirtækið Fjallamenn Austurlands hófu tilraun með að bjóða upp á fjórhjólaferð í skóginum. Farið er inn fyrir Tittlingssel og til baka, lagt er upp frá gömlu stöðinni ofan við kyndistöðina.

Smíðaðar tröppur á göngustíg sem liggur upp frá Kliftjörn gegnum sitka- og rauðgreni gróðursetningu.



Skógardagurinn

Skógardagurinn var haldinn laugardaginn 22. júní í blíðskaparveðri. Dagskráin er í samvinnuverkefni Skógræktar ríkisins, Félags skógarbænda á Austurlandi, Gróðrarstöðvarinnar Barra, Héraðs og Austurlandsskóga og Skógræktarfélag Austurlands. Þetta er í níunda sinn sem sameiginlegur skógardagur er haldinn í Hallormsstaðaskógi. Dagurinn hófst með 4 km skemmtiskokki og 14 km skógarhlaupi, sigurvegari í karlaflokki var Jón Jónsson á tímanum 1 klst. og 6 mín. Í kvennaflokki sigraði Brynja Baldursdóttir á tímanum 1 klst. og 19 mínútum.

Keppt var um, Íslandsmeistaratitilinn í skógarhöggi, sigurvegari varð Ívar Örn Arnarsson frá Skógrækt ríkisins á Suðurlandi. Ýmislegt annað var á boðstólum m.a. má nefna töframanninn Ingó, karlakórinn Drífandi og atriði úr Kardemommubænum.

Að vanda var boðið upp á heilgrillað naut, pylsur, ketilkaffi og lummur. Áætlað er að um 1600 manns hafi sótt skógardaginn.

Daginn áður bauð Félag sauðfjárþænda sem hluti af skógardegnum, gestum skógarins í grillað lambkjöt í Trjásafninu. Um 400 manns mættu í grillið.

Jórvík

Ekki var unnið að viðgerðum við Jórvíkurbæinn að þessu sinni vegna fjárskorts. Gengið var frá merkingu á kort af landamerkjum jarðarinnar í samráði við nokkra landeigendur að Jórvík. Verkið vann Lárus Heiðarsson skógræktarráðunautur. Eftir er að ganga frá undirrituðu samþykki landeigenda aðlægra jarða.

Trjásafn

Kurlborið í stíginn frá gamla blágreni að Neðsta reit, niður að kofanum í safninu og stíginn niður að Fljóti. Að öðru leyti var unnið við slátt og lítisháttar snyrtingu trjáa.

Tafla 13. Gróðursetning 2013

Tegund	Latneskt heiti	Kvæmi	Fjöldi	Svæði
Bergreyrnir	<i>Sorbus x erubescens</i>	Meltunga	5	1
Dúnþyrnir	<i>Crataegus maximowiczii</i>	Laugardalur	5	2
Dögglingþyrnir	<i>Crataegus douglasii</i>	Laugardalur	5	2
Eðalpinur	<i>Abies procera</i>	Fagrihvammur	9	2
Heggu	<i>Prunus padus</i>	Laugardalur	9	2
Risalifviður	<i>Thuja plicata</i>	Jökullækur	9	2
Rósareynir	<i>Sorbus rosea</i>	Laugardalur	5	1
Rúbinreynir	<i>Sorbus bissetii</i>	Laugardalur	5	1
Spörvareynir	<i>Sorbus californica</i>	Logafold	5	1
Hengibjörk	<i>Betula pendula</i>	Hausajärvi - Fi	48	2
Sumareik	<i>Quercus robur</i>	Ýmis kvæmi	10	2

1. Reyniviðarsafn
2. Neðan við Hafsauga við veg út Lambaból

ÝMISLEGT ANNÐ

Rjúpnaveiði

Að skipan Umhverfis og Auðlindaráðuneytisins var rjúpnaveiðitímabilið í ár fjórar helgar, frá 25. október til og með 17. nóvember alls 12 veiðidagar. Á Hafursá-Gilsárdal voru til sölu 6 veiðileyfi á dag, 2 í Jórvík og 3 á Ormsstöðum í Breiðdal.

Tafla 14. Veiðileyfasala 2012 og 2013

Svæði	Fjöldi veiðileyfa 2012	Seld leyfi 2012	Fjöldi veiðileyfa 2013	Seld leyfi 2013
Hafursá – Gilsárdalur	54	16	72	41
Jórvík í Breiðdal	18	16	24	24
Ormsstaðir í Breiðdal	27	6	36	20
Alls:	99	38	132	85

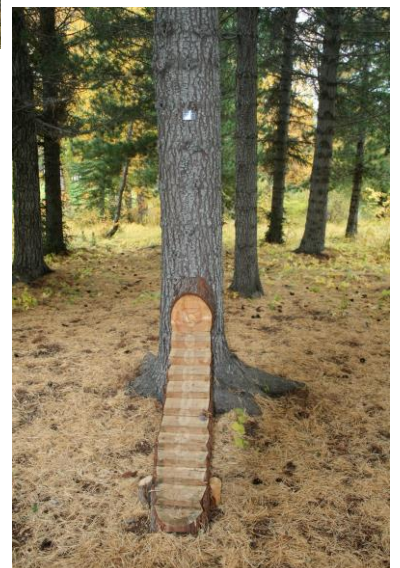
Listskýning

Laugardaginn 15. Júní var opnuð sýningin „Óskatré framundan“ í Trjásafninu á Hallormsstað.

Á sýningunni sýndu sjö austfirskir listamenn fjölbreytt verk sín. Þetta er í sjöunda sinn sem listsýning er haldin í Trjásafninu og hefur fjöldi listamanna sýnt verk sín, bæði íslenskir og erlendir, sem allir hafa verið áberandi á vettvangi samtímalistar undanfarin ár og ártugi.

Listamennirnir sem áttu verk á sýningunni voru Helgi Örn Pétursson, Hjálmar Kakali Baldursson, Íris Lind Sævarsdóttir, Ólöf Björk Bragadóttir, Sýlvía Dögg Halldórsdóttir, Þór Vigfússon og Þórunn Eymundardóttir.

Að sýningunni stóð Skógrækt ríkisins en Menningarráð Austurlands og Héraðsprent styrktu sýninguna. Sýningarstjóri var Íris Lind Sævarsdóttir. Sýningin var opin gestum til 1. október.





Elmia Wood

Tveir starfsmenn stofnunarinnar þeir Þór Þorfinnsson og Rúnar Ísleifsson sóttu stærstu sýningu í heimi á skógarvélum og ýmsum tækjum tólum, sem haldin er fjórða hvert ár í Jönkjöping í Svíþjóð. Aðrir þátttakendur í ferðinni voru nokkrir starfsmenn skógræktarverkefnanna, skógverktakar og frá Skógræktarfélagi Eyfirðinga, alls átta manns. Megintilgangur ferðarinnar var að skoða grisjunarvélar, útkeysrsluvélar og fellihausa fyrir beltagröfur.

Skýrslu var skilað til yfirstjórnar Skógræktar ríkisins vegna ferðarinnar.



Sampo Rosenlew grisjunarvél

Námskeið

Tveir starfsmenn deildarinnar sóttu vinnuvélanámskeið á vegum Vinnueftirlitsins sem haldið var á Reyðarfirði, þau Bergrún A Þorsteinsdóttir og Ólafur Á Mikaelsson.

Ársskýrsla 2013

Þór Þorfinnsson
Bergrún Arna Þorsteinsdóttir