

---

## Skógarvörðurinn á Austurlandi



# Starfsskýrsla 2012



## Efnisyfirlit

---

Töfluskrá	bls. 3
Almennt	bls. 4
Veðurfar – veðurmælingar	bls. 4
Starfsfólk ársins	bls. 5
Skógur og skógræðsla	bls. 6
Vöxtur og þrif trjágróðurs	bls. 6
Girðingar og smölun	bls. 6
Viðhald vega og stíga	bls. 6
Skógarhögg	bls. 7
Viðarvinnsla	bls. 9
Jólatré	bls. 12
Gróðursetning	bls. 13
Gróðrarstöð	bls. 14
Plöntur	bls. 14
Fasteignir	bls. 14
Viðhald	bls. 14
Vélar og verkfæri	bls. 14
Bifreiðar	bls. 15
Dráttavélar	bls. 15
Önnur tæki	bls. 16
Útivistarsvæði	bls. 16
Tjaldsvæði	bls. 16
Hallormsstaðaskógur	bls. 17
Jórvík	bls. 19
Trjásafn	bls. 19
Ýmislegt annað	bls. 19
Rjúpnaveiði	bls. 19
Sýningar	bls. 20
Creative Community verkefni	bls. 20
Námskeið	bls. 21

## Töfluskrá

---

	Bls.
Tafla 1. Veðurmælingar á Hallormsstað 2012 _____	4
Tafla 2. Samantekt á hitafari maí - sept. _____	5
Tafla 3. Grisjun skóga 2012 _____	7
Tafla 4. Grisjun barrskóga 2012 _____	8
Tafla 5. Afhentur viður 2012 _____	11
Tafla 6. Afhending girðingastaura 2012 _____	11
Tafla 7. Sala á jólatrjám 2012 _____	12
Tafla 8. Sala á jólagreinum 2012 _____	12
Tafla 9. Gróðursetning Hallormsstað 2012 _____	13
Tafla 10. Gróðursetning Höfða 2011 _____	13
Tafla 11. Plöntur í gróðurhúsi áramót 2012-2013 _____	14
Tafla 12. Gistinætur 2004 - 2012 _____	17
Tafla 13. Veidileyfasala 2012 _____	19

# Starfsskýrsla Skógræktar ríkisins á Austurlandi

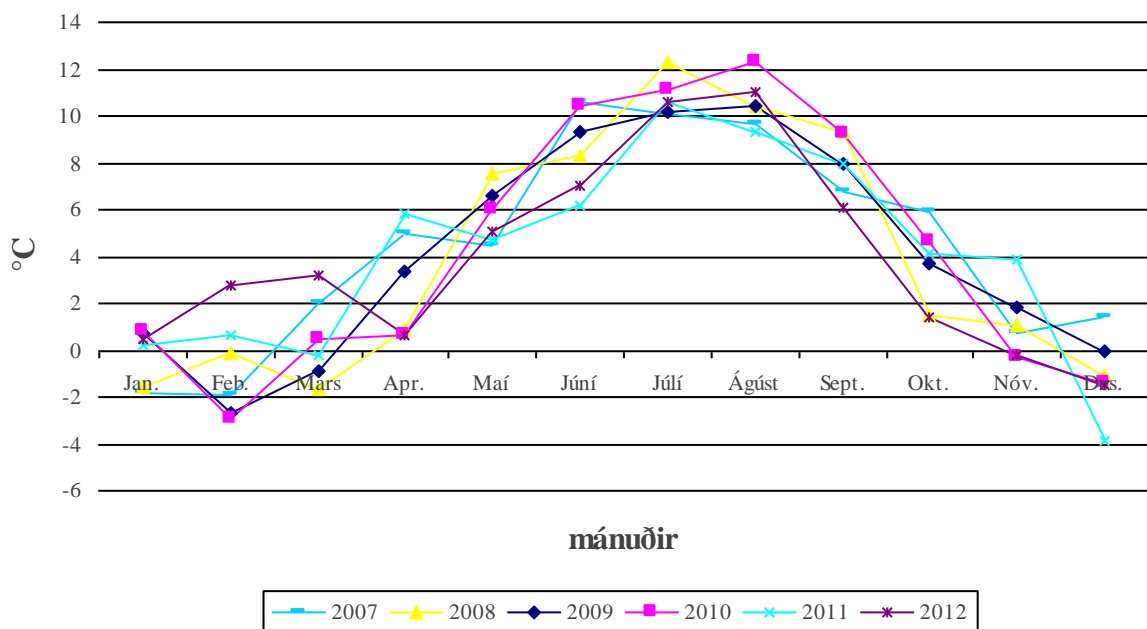
## Almennt

### Veðurfar – veðurmælingar

Tafla 1. Veðurmælingar á Hallormsstað 2012

Lofthiti	Jan.	Feb.	Mars	Apríl	Maí	Júní	Júlí	Ágúst	Sept.	Okt.	Nóv.	Des.
Meðalhiti mán.	0,5	2,8	3,2	0,6	5,1	7,7	10,6	11,0	6,1	1,4	-0,2	-1,5
Hæsta hitastig	10,5	11,6	16,4	10,2	21,6	20,8	23,1	26,6	19,6	11,2	12,4	7,1
Lægsta hitastig	-13,6	-8,3	-13,4	-13,7	-5,1	-1,1	0,9	-1,2	-2,6	-9,6	-8,5	-11,6
<b>Meðalhiti Maí - Sept.</b>										8,1		
<b>Meðalhiti Júní - Sept.</b>										8,9		
<b>Meðalhiti allt árið</b>										4,0		

### Meðalhiti mánaða 2007 til 2012



## Samantekt á hitafari (1. maí til 30. september = 153 dagar) 2008 til 2012

### Lofthiti

Tafla 2. Samantekt á hitafari maí - sept.

	2008	2009	2010	2011	2012
Fjöldi sólarhringa þar sem lágmarkshiti er jafn eða minni en 2 °C	28	34	33	43	51
Fjöldi sólarhringa þar sem sólarhr. meðalhiti er jafn eða yfir 5 °C	140	136	119	119	123
Fjöldi sólarhringa þar sem sólarhr. meðalhiti er jafn eða yfir 15 °C	5	3	5	2	7
Fjöldi sólarhringa þar sem hámarkshiti er jafn eða yfir 15 °C	61	46	56	33	53
Fjöldi sólarhringa þar sem hámarkshiti er jafn eða yfir 20 °C	13	7	9	6	13
<b>Hitasumma</b>					
Fjöldi sólarhringa sem hitasumma (>5°C) sólarhrings er yfir 5°C	73	58	74	38	51
Hitasumma (>5°C)	738	624	670	469	552

Meðalhiti mánaða maí – september 2008 til 2012.

## Starfsfólk ársins

**Fastir starfsmenn:** Bergrún Arna Þorsteinsdóttir, Bjarki Sigurðsson, Hjalti Þórhallsson Jón Þór Tryggvason, Sigurður E Kjerulf, Þór Þorfinnsson, Þorsteinn Þórarinnsson, Ólafur Árni Mikaelsson bættist í hóp fastráðinna starfsmanna í byrjun árs.

**Sumarstarfsfólk:** Brynja Björk Þórsdóttir, Brynjar Darri Sigurðsson, Ester Lind Önnudóttir, Fredrik Nørgård frá Danmörku, Hanna Björk Klitgaard, Sigurður Max Jónsson og Þóra Hinriksdóttir.

## Skógur og skóggæðsla

### Vöxtur og þrif trjágróðurs

#### Vöxtur – Fræfall

Vöxtur 2012 var í lakari kantinum hjá lerki og áberandi lítil á stafafuru, sem hvort tveggja má rekja til svala sumarsins 2011 og kalds júnímánaðar 2012. Vöxtur margra annarra tegunda var í meðallagi. Vöxtur sitkagrenis var þó ágætur, ösp og víðir uxu sæmilega þegar leið á sumarið. Ekki var teljandi haustkal eftir haustið 2011 og ekki áberandi vorskemmdir vorið 2012. Hins vegar var þetta barrviðarátusumar á síberíulerki t.d. í kvæmunum Ulan Udensk, Tuva o.fl. sem rekja má til mikils kulda í Júní (hugsanlega til kulda í júní tvö ár í röð).

Barrviðaráta er annars mun minna áberandi nú en áður því nú er langmest lerki á Héraði rússalerki. Lerki var almennt ekki þróttmikið og litur þess seinnipart sumars var víða ekki góður, eins og það hafi sölnað snemma. Líklega má rekja það til nálasveppsins *Mycosphaerella laricina*, sem var áberandi víða á Héraði 2012. Ekki voru áberandi skemmdir af völdum skordýra á trjám yfirleitt.

### Girðingar og smölun

#### Viðhald girðinga

Farið var með eftirfarandi girðingum: Eiða, Hallormsstaða, Skriðuklaustur og Jórvík.

#### Smölun búfjár

Lagðir voru til tveir smalar frá deildinni í smölun á Gilsárdal ásamt bændum úr Skriðdal. Um 7 kindur komu á Skjögrastaðarétt fyrir jól af Gilsárdalnum og Buðlungavöllum. Skriðuklausturgirðingin smöluð.

Samið var við bændurna á Ásunnarstöðum og Felli vegna vegna lögboðinnar smölunar í Jórvík og Ormsstöðum í Breiðdal.

### Viðhald vega og stíga

#### Hallormsstaðaskógur

Borið mól í eftirfarandi slóða á árinu: Í slóða frá Hafursábæ að timburstæðum ofan við bæ, í gamla veginn utan við Hafursárbæinn, ofan við brekku við Hússtjórnarskóla, í slóða frá Ormsstöðum inn Hóla, slóði frá Þjóðvegi að Selvegi. Komið fyrir ræsi og malbórið á slóða undir raflínu við skólaskóg.

## Skógarhögg

### Birki

Birkiskermur var felldur ofan af rauðgreni og fjallapin á Borgargerði.

Tafla 3. Grisjun birkiskóga 2012

Tegund	Svæði	Reitur	Stærð ha.	Ath.
Birki	Borgargerði	407-2	0.3	
Birki	Borgargerði	407-3	0.3	
Birki	Borgargerði	407-4	0.8	
Fjallapinur	Borgargerði	407-1	0.6	
		<b>Alls:</b>	<b>2.0</b>	

### Barrskógurinn

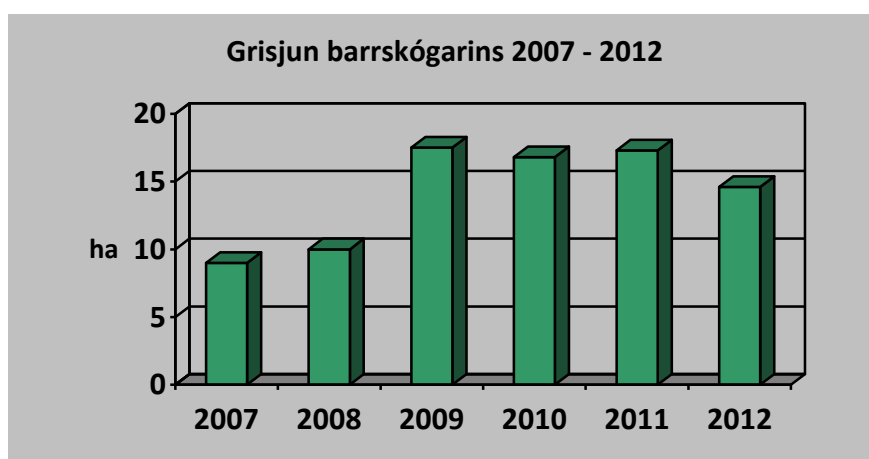
Grisjun hófst í byrjun janúar í lerkiskóginum umhverfis grisjunartilraun á Hafursá. Eftir það var grisjað lerki neðan við broddfuruna í Mjóanesi. Mest af því lerki fór til Elkem á Grundartanga. Hvítgreni innan við Atlavíkurlæk grisjað. Grisjað rauðgreni í Partinum. Verktakinn Sveinn Ingimarsson vélgrisjaði lerki frá 1983 á Hafursá, fyrsta grisjun niður í 1200 tré/ha. Einni og tvo reiti í Hólunum. Reitirnir í Hólunum voru grisjaði niður í 100 tré pr. ha. Einar Guðsteinsson verktaki grisjaði á sama svæði með sinni vél, efnið var afkvistað. Hluti af efninu nýttist í flettingu. Þetta er í fyrsta sinn sem tvær grisjunarvélar grisja í á sama tíma hjá deildinni. Lítil blágrenireitur ( Lake Louise ) neðst í Hólunum grisjaður. Byrjað að grisja sitkagreinireit í Mjóanesi, neðan við broddfuruna. Seinnipart vetrar var lerkireitur frá 1954 í Innskóginum grisjaður niður í 100-150 tré/ha. Árið 2010 var sitkabastarður gróðursettur undir lerkið.



Vélgrisjun í lerki.

Tafla 4. Grisjun barrskóga 2012

Tegund	Staður	Reitur	Ha	Ath.
R. lerki	Mjóanes	195-4	0.72	
R. lerki	Mjóanes	195-4B	0.40	
R. lerki	Mjóanes	195-4C	0.13	
R. lerki	Mjóanes	195-20	0.60	
R. lerki	Mjóanes	195-20A	0.12	
Sítkagreni	Mjóanes	195-15	0.40	Helmingur
Lerki	Hafursá	198-1B	0.50	
Lerki	Hafursá	198-1E	0.70	
Hvítgreni	Innskógur	713-7	0.19	
Hvítgreni	Innskógur	713-7A	0.26	
S. lerki	Innskógur	704-2	1.00	
Blággreni	Hólar	511-27	0.04	
R. lerki	Hafursá	216-1	0.54	Verktakar
Rauðgreni	Partur	304-2B	0.40	
R. lerki	Hafursá	216-1A	1.30	Verktakar
R. lerki	Hafursá	216-1B	0.84	Verktakar
R. lerki	Hafursá	216-1C	0.89	Verktakar
R. lerki	Hafursá	216-2	0.96	Verktakar
R. lerki	Hafursá	216-2A	1.21	Verktakar
R. lerki	Hafursá	216-3	0.33	Verktakar
R. lerki	Hafursá	219-1	1.39	Verktakar
S. lerki	Hólar	509-17	0.60	Verktakar
S. lerki	Hólar	511-23	1.10	Verktakar
		<b>Alls:</b>	<b>14.62</b>	





## Viðarvinnsla

Viðarvinnslan var svipuð og síðustu ár. Afhent kantað og ókantað efni m.a. í nýtt kaffihús í Lystigarðinum á Akureyri, ösp í nokkur gufuböð einstaklinga. Heilir lerkibolir í á leiksvæði, bryggju á Siglufirði, ferðapjónustuaðila svo eitthvað sé talið. Um 38 m<sup>3</sup> af lerki voru afhentir til Járnblandiverksmiðjunar á Grundartanga stuttu fyrir jól.

Alls voru afhentir um 700 m<sup>2</sup> af köntuðu og óköntuðu efni í 10 til 50 mm þykkum lítisháttar aukning er í eldiviðarsölu, nýtt pizzahús bættist í hóp kaupenda. Grenikurl sem undirburður undir hross á svæðinu er að aukast, efnið er geymt til þurrkunar yfir sumar í stæðum áður en það er kurlað.



Grillhús úr lerki í Gufunesi.



Alaskaösp í gufubaði.



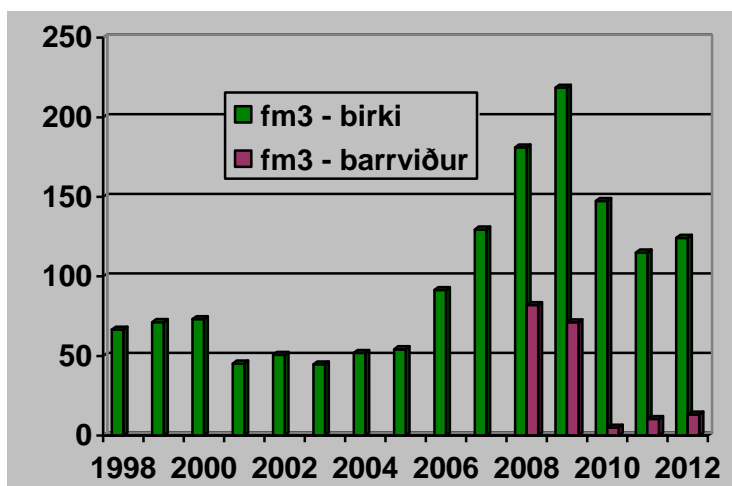
Lerki afhent til Elkem á grundartanga.

Tafla 5. Afhentur viður 2012

	Ein	Magn
Lerkiborðviður kantaður	m <sup>3</sup>	10,91
Lerkiborðviður ókantað	m <sup>3</sup>	4,15
Birkiborðviður	m <sup>3</sup>	1,51
Birkibólviður, óbirt	m <sup>3</sup>	0,23
Birkibólviður, birt	m <sup>3</sup>	1,2
Lerkibólviður, óbirt	m <sup>3</sup>	54,4
Asparborðviður ókantað	m <sup>3</sup>	0,96
Grenibólviður	m <sup>3</sup>	3,8
Eldiviður klofinn/óklofinn	m <sup>3</sup>	1
Viðarkurl lerki – alm. *	m <sup>3</sup>	155
Viðarkurl lerki- Skógarorka	m <sup>3</sup>	1.612
Viðarkurl fura / greni	m <sup>3</sup>	118,64
Arinviður birki (20kg)	pk.	3.008
Bök	br..	9
Arinviður birki (stórsekkur)	pk.	90
Barrviður (10-12 kg)	pk.	470
Barrviður (stórsekkur)	pk.	11
Uppkveikja birki (10 kg)	pk.	4
Spænir	pk.	42

Tafla 6. Afhending girðingastaura 2012

	Ein.	Afhent
Vegastikur	Stk.	170
Hornstaurar	Stk.	20
Girðingastaurar 1. Fl.	Stk.	209
<b>Alls:</b>		<b>399</b>



Mynd 2. Sala á eldiviði 1998 til 2012

Taflan er í fast rúmmetrum (fm<sup>3</sup>), var áður í tonnum.

## Jólatré

### Sala jólatrjáa

Torgtré voru felld seinni partinn í nóvember. Hæðsta tré var rúmlega 14 m, sett upp á lóð Alcoa á Reyðarfirði. Fyrstu heimilistrén voru felld í byrjun desember, salan var svipuð og árið áður. Um 180 rauðgreni og fjallaþinur voru send til Sólskóga á Akureyrir. Vegna snjóþyngsla á norðurlandi voru send tré á Húsavík. Deildin tók þátt í jólamarkaði í gróðurhúsi Barra á Valgerðarstöðum, ásamt skógræktendum á svæðinu.

Almenningi var boðið að fella blágreni úr reit í Trjásafninu, boðið var upp á ketilkaffi og lummur af eldpönnu. Deildin gaf nýstofnuðum samtökum verslunar og þjónustu á Fljótaldalshéraði 10 m torgtré. Tréð var sett upp við gamla pósthúsið á Egilsstöðum.

Tafla 7. Sala á jólatrjám 2012

Stærðarflokkar	Rauð-greni	Stafa-fura	Blá-greni	Fjalla-þinur	Alls
0.70-1.00 m	4				4
1.00-1.25 m	61	3	9	11	84
1.26-1.50 m	59	18	30	19	126
1.51-1.75 m	57	11	42	20	130
1.76-2.00 m	6	8	17	10	41
2.01-2.50 m	8	1	2		11
2.51-3.00 m	3			1	4
3-4 m	9		2	2	13
4-5 m	7			1	8
5-6 m	4				4
6-7 m	1				1
7-8 m	2				2
8-9 m	6				6
9-10 m	2				2
10-11 m					
11-12 m					
12-13 m					
13-14 m	1				1
Óflokkað	1		63		64
1/2Útitré (veggtré)	29				29
<b>Alls:</b>	<b>260</b>	<b>41</b>	<b>165</b>	<b>64</b>	<b>530</b>

Tafla 8. Sala á jólagreinum 2012

Tegund	Kg.
Ýmsar tegundir	87

## Gróðursetning

### Hallormsstað

Tafla 9. Gróðursetning, Hallormsstað 2012

Tegund	Kvæmi	Aldur	Fræ- númer	Pl. gerð	R.nr.	Alls	Athugasemdir
Lindifura	Hall.			Fp35	511-23	2000	Lerki frá 69 grisjað burt
							pl. frá Barra hf
					<b>Alls:</b>	<b>2000</b>	

### Höfði

Samið var við verktakana Borgþór Jónsson og Kristján M Magnússon um fjarlægðarjöfnun í lerkireitum, alls 8 ha. Vertakar byrjuðu í desember en þurftu frá að hverfa vegna snjóá, haldið verður áfram á næsta ári.

Tafla 10. Gróðursetning, Höfða 2012

Tegund	Kvæmi	Aldur	Pl. gerð	R.nr.	Alls	Ath.
Rússalerki	Vaglafræhús	2/0	fp40	114,151,152,157,159,161	3920	
Lerki	Hrymur	2/0	fp40	126,216,227	760	
Hengibjörk	Hausjarvi	2/0	fp24	114,139	360	
Lindifura	Hallormsstaður	2/0	fp35	166,120	1015	
				<b>Alls</b>	<b>6.055</b>	

## Gróðrarstöð

### Plöntur

Tafla 11. Plöntur í gróðurhúsi áramót 2012 -2013

Tegund	Latneskt heiti	Kvæmi (söfnunarstaður)	Fræ-númer	Aldur	Magn
Silfurpinur	<i>Abies amabilis</i>	Mustila	00-701	3/0	3
Risalerki	<i>Larix occidentalis</i>	Mustila	00-701	3/0	4
Skógarfura	<i>Pinus sylvestris</i>	Mustila	00-701	3/0	50
Risalfiviður	<i>Thuja plicata</i>	Jökulæk		3/0	15
Marþöll	<i>Tsuga heterophylla</i>	Atlavíkurstekkur		3/0	15
Sveipálmur	<i>Ulmus laevis</i>	Mustila	00-701	3/0	25
Weymontfura	<i>Pinus strobes L.</i>	Wooddale Provincial Nýf.land	06-8	1/4	9
Rauðfura	<i>Pinus resinosa</i>	Wooddale Provincial Nýf.land	06-9	1/4	9
Gulfura	<i>Pinus ponderosa</i>	Idaho	00501-B	1/4	10
Hvítgreni	<i>Picea glauca</i>	Wooddale Provincial Nýf.land	06-11	1/4	9
Hjartalind	<i>Tilia cordata</i>	Finnland 904-02-0128		4/0	2
Reyðarhlynur	<i>Acer rubum</i>	Mustila	00602-8	4/0	1
Rauðeik	<i>Quercus rubra</i>	Mustila	00601-4	4/0	10
Síberískt baunatré	<i>Caragana arborescens</i>	Hjalli, Hallormsstað		1/2	2
Sumareik	<i>Quercus robur</i>	Ýmiss kvæmi		2/0	40

## Fasteignir

### Viðhald

#### Hallormsstaðabær

Haldið var áfram að mála glugga og byrjað að mála veggja að utan. Efri stofa og eldhús/gangur málað.

#### Sögunarhús

Ákveðið var að lengja sögunarhúsið um 8 m út á hlaðið til að koma fyrir Rammasöginni frá Logosol og söguðu efni. Grafið var fyrir sökli í nóvember og steipt. Viðbyggingu var að mestu lokið fyrir júl. Notað var óköntuð klæðning úr sitkagreni sem grisjað var í Mjóanesi. Sitkagrenið var gróðursett 1975.



Sögunarhús

### **Skemma – kaffistofa**

Endurnýjaðar voru víftur á frysti í kjallara, farið yfir kælibúnt á kartöflukæli og legur í frystipressu vour endurnýjaðar.

## Vélar og verkfæri

### Bifreiðar

#### **ON-555 Mitsubitsi L-200**

Reglulega fastur í drifi, Gírkassabiti réttur, annars reglulegt viðhald.

#### **KN-P65 Mitsubitsi L-200**

Olíupannan undir vél var rétt og löguð. Smurskipti héðan af hér á staðnum.

### Dráttarvélar

#### **Valtra TZ 509**

Leki í vatnkassa, sendur í viðgerð, gert við startara. Keypt ný dekk, stærri og breiðari en eldri dekk. Önnur miðstöðin er biluð og verður gert við hana á nýju ári. Vélin komin í 4.000 vinnustundir.

**Deutz**

Hurðin löguð, annars venjubundið viðhald.

**M. Ferguson 1965**

Lagfærður startari.

## Önnur tæki

**Lyftari**

Lagaður leki á vatni.

**Kurlari**

Var yfirfarinn, skipt um legur, soðið í valsa þar sem slit var.

**Viðarvagn**

Lagfærður snúningsstóll. Auga í tjakkstöng brotnaði. Slöngur og ljós endurnýjuð eftir þörfum.

**Flettisög**

Skipt um 4 legur í færslubúnaði.

**Rammasög**

Sögin var send til Skógræktar ríkisins í Skorradal, þar var hún í notkun frá maí fram í september.

**Arinviðarsög**

Skipt var um allar reimar.

## Útivistarsvæði

### Tjaldsvæði

**Atlavík:**

Göngutrappa af kletti niður í Atlavík var lengd og betrubætt með handriði.

**Höfðavík:**

Málað salerni á neðrasvæði í Höfðavík.



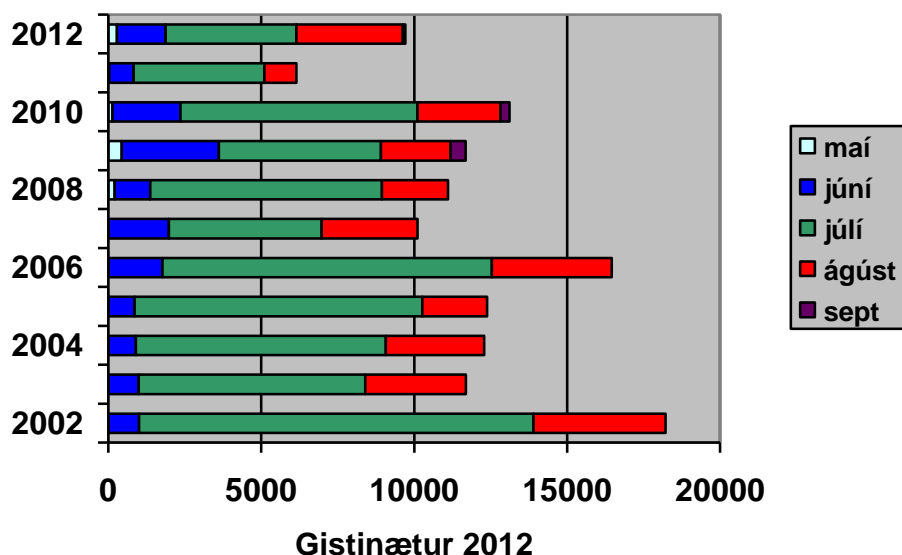
Tafla 12. Fjöldi gistinátta 2006 til 2012

	2006	2007	2008	2009	2010	2011	2012
Maí			205	438	134	30	287
Júní	1771	1975	1172	3181	2224	793	1585
Júlí	10768	5002	7567	5293	7755	4284	4283
Ágúst	3916	3128	2164	2277	2707	1039	3468
Sept.				493	295		93
<b>Alls:</b>	<b>16.455</b>	<b>10.105</b>	<b>11.108</b>	<b>11.682</b>	<b>13.115</b>	<b>6.146</b>	<b>9.716</b>

Fjöldi gistinátta 2012

	Ísl. gestir	Erl. gestir
Maí	242	45
Júní	1282	303
Júlí	3689	594
Ágúst	2887	581
	33	60
<b>Alls:</b>	<b>8.133</b>	<b>1.583</b>

Mynd 4. Fjöldi gistinátta eftir mánuðum 2002 – 2012



## Hallormsstaðaskógur

### Gönguleiðir

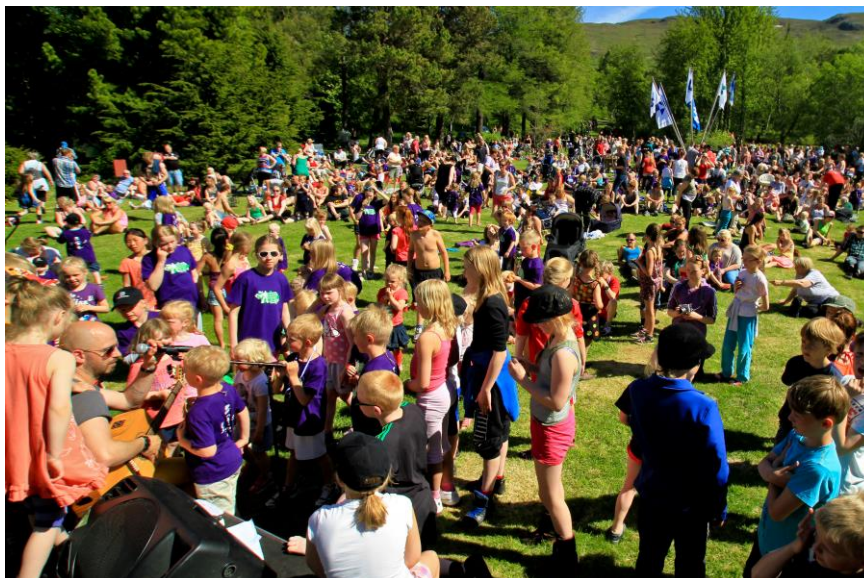
Nýr gönguleiðabæklingur um Hallormsstaðaskóg var gefin út á árinu. Hann er hluti af samræmdri útgáfu bæklinga í Þjóðskógunum.

Salerni við bílaplan í Trjásafnið var málað, lerkikurl jafnað á stíg frá bensínstöð að vegi niður að Fljóti.

### Skógardagur

Skógardagurinn var haldinn 23. Júní eins og síðastliðin ár. Dagurinn var með svipuðu sniði. Keppt var í 14 km skógarhlaupi. Íslandsmeistaramót í skógarhögg skeppni var haldið að venju, sigurvegari var Bjarki Sigurðsson starfsmaður deildarinnar. Sigurvegari hlaut keðjusög í verðlaun frá MHG.

Á föstudagskvöldinu bauð félag sauðfjáreigenda gestum í trjásafnið í grillað lambakjöt. Bændur mættu einnig með hrúta og voru með námskeið hrútaþukli ásamt annarri skemmtan.



Skógardagur 2012

### Ormsteiti

Ormsteitisdagur var haldinn á Hallormsstað sunnudaginn 12. ágúst. Margt var til skemmtunar m.a. hjólreiðakeppni umhverfis Fljótið, krocketmót á íþróttavellinum við barnaskólann, spurningakeppni karlakórinn Dynjandi, og ýmsir leikir og þrautir í trjásafninu.

## Jórvík

Haldið var áfram að gera við Jórvíkurbæinni verkefnið er stjórnað af Birni Björgvinssyni á Breiðdalsvík. Sagað frá göngu og reiðleiðum innan griðingar, komið fyrir merkistikum, og lagfært aðgengi yfir Jórvíkurlækinn. Í haust var byrjað að grisja grenið yst í girðingunni, efnið var keyrt í stæðu utan við girðingu. Byrjað var að grisja evrúpulerkið neðan við Jórvíkurbæinn. Sagað var niður restin af broddfurunni neðan við Jórvíkurbæinn sem skemmdist eftir Brum-og greinapurksveppinn Gremmeniella abietina árið 2006.

## Trjásafn

Jafnað út lerkikurli á eftirfarandi göngustíga: að brjóstmynd Þorsteins Valdimarssonar, hringstígur út frá Neðstareit og frá bogabru í inn að Atlavík.

Trjásafninu var gefnar plöntur frá Skógræktarfélagi Hafnarfjarðar. Plönturnar verða gróðursettar í safnið næsta sumar.

Risalífviður, Jökullækur 10 stk.  
 Sifjalarki, Elliðaárhólmi 10 stk.  
 Eðalpinur, Fagrihvammur Hveragerði 10 stk.  
 Heggur, Laugardalur 10 stk.  
 Rósareynir, Laugardalur 5 stk.  
 Rúbinreynir, Laugardalur 5 stk.  
 Spörvareynir, Logafod 5 stk.  
 Bergreynir, Meltunga 5 stk.  
 Döglingsþyrnir, Laugardalur 5 stk.  
 Dúnþyrnir, Laugardalur 5 stk.

## ÝMISLEGT ANNAÐ

### Rjúpnaveiði

Að skipan Umhverfis- og auðlindaráðuneytisins var rjúpnaveiðitímabilið í ár fjórar helgar, frá 26. október til og með 25. nóvember alls 9 veiðidagar. Seld voru veiðileyfi á Hafursá-Gilsárdal, Jórvík og Ormsstað í Breiðdal sem er nýtt veiðisvæði. Á Hafursá – Gilsárdal voru 6 veiðileyfi, Jórvík 2 og Ormsstaði 3 leyfi á dag.

Tafla 13. Veiðileyfasala 2012

Svæði	Fjöldi veiðileyfa	Seld leyfi
Hafursá – Gilsárdalur	54	16
Jórvík í Breiðdal	18	16
Ormsstaðir í Breiðdal	27	6
<b>Alls:</b>	<b>99</b>	<b>38</b>

## Sýningar

Deildin tók þátt í atvinnusýningunni „Okkar samfélag“ um miðjan ágúst. Sýningin var haldin 18-19. ágúst í Grunnskólanum á Egilsstöðum. Þar voru kynntar helstu viðarafurðir og útivistargildi skógarins, um þrjú þúsund manns sóttu sýninguna.



Sýningarsvæði SR.

## Creative Community verkefnið

Skógrækt ríkisins var þáttakandi í verkefni, sem Austurbrú hefur undanfarin tvö ár stýrt. Evrópuverkefninið Creative Communities (CC) sem er þekkingar-yfirfærsluverkefni, styrkt af starfsþjálfunaráætlun Evrópusambandsins.

Markmið verkefnisins er að efla handverk og vöruhönnun sem atvinnugrein á jaðarsvæðum og þróa námskrá til nýtingar á staðbundnum hráefnum í samtali við handverksmenn, hönnuði, menntastofnanir og fyrirtæki á hverjum stað. Áhersla er lögð á að hámarka virði hráefnanna og framleiða og markaðsetja vörurnar með sjálfbærni að leiðarljósi. Viðfangsefni CC verkefnisins er einnig að skilgreina hvaða umhverfi, jarðvegur og viðhorf þurfa að vera til staðar í samfélaginu til að ná árangri í atvinnusköpun á sviði skapandi greina.

<http://creativecommunities.is/icelandic/>

Skógrækt ríkisins kom að þessu verkefni á ýmsan hátt m.a. með aðkomu að námskráargerð, útvegum á við í vöruhönnun, kynningu á efniviði skógarins, aðstoðarskógarvörður fór í kynnisferð til Svíþjóðar um sögun og þurkun, keyptur lítill þurkklefi og námskeiðshaldi ( sjá neðar ).

## Námskeið

Daganna 24. og 25. febrúar var haldið á Hallormsstað námskeið í sögun og þurrkun á timbri. Námskeiðið var hluti af þátttöku deildarinnar í Evrópuverkefninu Creative Communities í samvinnu við Austurbrú. Leiðbeinendur á námskeiðinu voru Erik Nilson kennari við Háskólann í Linnee í Svíþjóð og Ólafur Eggertsson sérfræðingur á Rannsóknarstöðinni á Mógilsá. Alls sóttu 17 manns námskeiðið, alls staðar af landinu. Markmið námskeiðsins var að þátttakendur:

\*Fræðist um mismundi trjátegundir og notagildi tegunda sem ræktaðar eru hérlendis.

\*Öðlist grunnþekkingu í viðarfræði

\*Fjallað um gæði viðar og helstu einkenni hverrar tegundar

\*Kynnist mismunandi aðferðum við þurrkun

\*Fræðist um rakastig og mælingar timbri

\*Þurrkskemmdir

\*Kynnist vinnuferli við sögun á bolviði

\*Fái fræðslu um mismunandi sagir og hvað hentar fyrir hvers konar vinnslu.

## Ársskýrsla 2012

**Þór Þorfinnsson**

**Bergrún Arna Þorsteinsdóttir**