
Starfsskýrsla 2010

Skógarvörðurinn á
Austurlandi

Þór Þorfinnsson og
Bergrún A. Þorsteinsdóttir

Efnisyfirlit

Töfluskra	bls. 2
Almennt	bls. 3
Veðurfar – veðurmælingar	bls. 3
Starfsfólk ársins	bls. 4
Mötuneyti	bls. 5
Skógur og skóggræðsla	bls. 5
Vöxtur og þrif trjágróðurs	bls. 5
Girðingar og smölun	bls. 6
Umhirða í skógi	bls. 6
Viðhald vega og stíga	bls. 6
Skógarhögg	bls. 7
Viðarvinnsla	bls. 9
Jólatré	bls. 11
Gróðursetning	bls. 13
Gróðrarstöð	bls. 14
Fræplöntur	bls. 14
Annað	bls. 15
Fasteignir	bls. 16
Viðhald	bls. 16
Vélar og verkfæri	bls. 16
Bifreiðar	bls. 16
Dráttavélar	bls. 16
Önnur tæki	bls. 17
Útivistarsvæði	bls. 17
Tjaldsvæði	bls. 17
Hallormsstaðaskógur	bls. 18
Jórvík	bls. 20
Trjásafn	bls. 20
Ýmislegt annað	bls. 21
Deiliskipurlag	bls. 21
Rjúpnaveiði	bls. 21
PELLETime	bls. 21
Námskeið	bls. 21
Kyndistöð	bls. 22
Rannsóknir	bls. 23
Aðrar mælingar	bls. 23
Námskeið - heimsóknir – ferðir erlendis	bls. 24

Töfluskrá

	Bls.
<i>Tafla 1. Veðurmælingar á Hallormsstað 2010</i>	3
<i>Tafla 2. Samantekt á hitafari maí - sept.</i>	4
<i>Tafla 3. Grisjun skóga 2010</i>	7
<i>Tafla 4. Grisjun barrskóga 2010</i>	9
<i>Tafla 5. Afhentur viður 2010</i>	10
<i>Tafla 6. Afhending girðingastaura 2010</i>	11
<i>Tafla 7. Sala á jólatrjám 2010</i>	12
<i>Tafla 8. Sala á jólagreinum 2010</i>	12
<i>Tafla 9. Gróðursetning Hallormsstað 2010</i>	13
<i>Tafla 10. Gróðursetning Höfða 2010</i>	14
<i>Tafla 11. Sáning fyrir Trjásafn</i>	14
<i>Tafla 12. Plöntur í gróðurhúsi áramót 2010-2011</i>	15
<i>Tafla 13. Gistinætur 2004 - 2010</i>	18
<i>Tafla 14. Afhending í trjásafn 2010</i>	20

Starfsskýrsla Skógræktar ríkisins á Austurlandi

Almennt

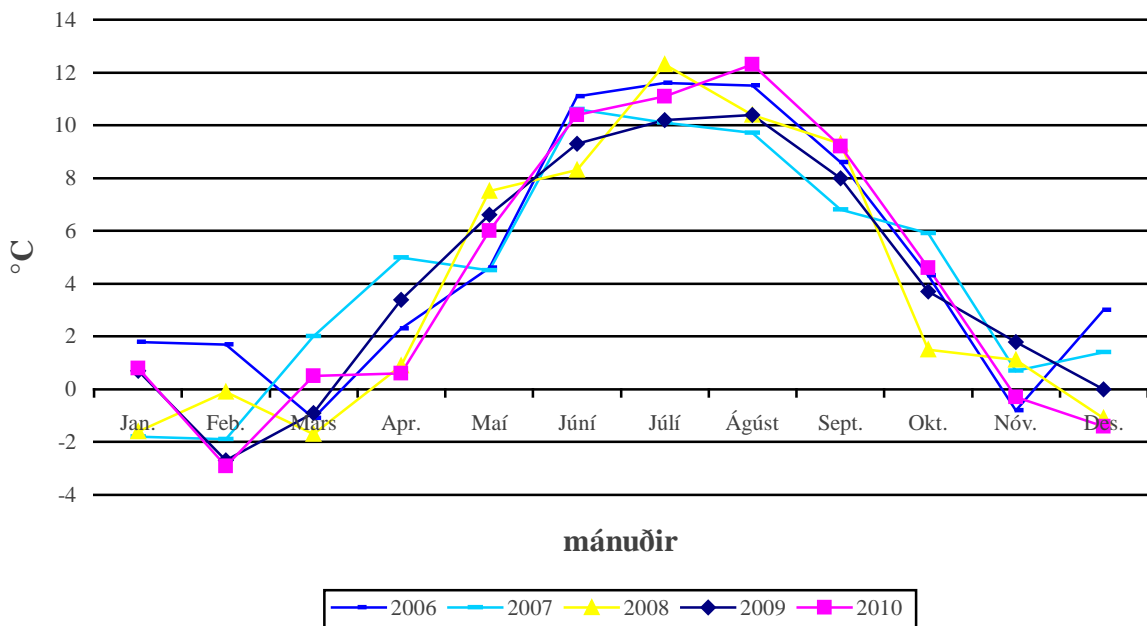
Veðurfar – veðurmælingar

Tafla 1. Veðurmælingar á Hallormsstað 2010

Lofthiti	Jan.	Feb.	Mars	Apríl	Maí	Júní	Júlí	Ágúst	Sept.	Okt.	Nóv.	Des.
Meðalhiti mán.	0,8	-2,9	0,5	0,6	6	10,4	11,1	12,3	9,2	4,6	-0,3	-1,4
Hæsta hitastig	15,3	6,6	10,2	13,6	18	21,8	22,3	22,2	19,6	13,5	8,0	10,9
Lægsta hitastig	-13,3	-10,7	-17,2	-11,8	-6,2	1,1	2,8	3,5	-2,4	-7,9	-12,9	-18,9
Meðalhiti Maí - Sept.								9,6				
Meðalhiti Júní - Sept.							10,6					
Meðalhiti allt árið	4,0											

Í seinni hluta ágúst bárust ekki veðurtölur frá stöðinni í 14 daga

Meðalhiti mánaða 2006 til 2010



Samantekt á hitafari (1. maí til 30. september = 153 dagar) 2005 til 2010**Lofthiti**

Tafla 2. Samantekt á hitafari maí - sept.

	2006	2007	2008	2009	2010
Fjöldi sólarhringa þar sem lágmarkshiti er jafn eða minni en 2 °C	29	42	28	34	33
Fjöldi sólarhringa þar sem sólarhr. meðalhiti er jafn eða yfir 5 °C	135	119	140	136	119
Fjöldi sólarhringa þar sem sólarhr. meðalhiti er jafn eða yfir 15 °C	2	1	5	3	5
Fjöldi sólarhringa þar sem hámarkshiti er jafn eða yfir 15 °C	75	52	61	46	56
Fjöldi sólarhringa þar sem hámarkshiti er jafn eða yfir 20 °C	12	10	13	7	9
Hitasumma					
Fjöldi sólarhringa sem hitasumma (>5°C) sólarhrings er yfir 5°C	77	52	73	58	74
Hitasumma (>5°C)	731	574	738	624	670

Meðalhiti mánaða maí – september 2006 til 2010.

Í seinni hluta ágúst bárust ekki veðurtölur frá stöðinni í 14 daga

Fljótið lagði í byrjun febrúar og var ís á því fram í endaðan mars.

Starfsfólk ársins

Fastir starfsmenn: Bergrún Arna Þorsteinsdóttir, Bjarki Sigurðsson, Jón Þór Tryggvason, Sigurður E Kjerulf, Þorsteinn Þórarinnsson, Þór Þorfinnsson.

Sumarstarfsfólk og lausráðnir: Bylgja Lind Pétursdóttir, Brynjar Darri Sigurðsson, Brynja Björk Þórsdóttir, Hjalti Þórhallsson, Kristinn Kristinsson, Páll Eyjólfsson, Sigurður Max Jónsson, Reynir Stefánsson,

Erlendir starfsmenn: Frá Skóghskólanum í Nödebo í Danmörku verknámsnemendur, Lasse Christensen og Mathias Möller Nielsen.



Starfsfólk sumarsins

Mynd Þ.Þ

Mötuneyti

Mötuneytið hófst 25.maí til 20. ágúst. Keyptur var hádegisverður úr eldhúsi Hótel Hallormsstaðar.

Skógur og skóggræðsla

Vöxtur og þrif trjágróðurs

Vöxtur – Fræfall

Vart var við töluverðar skemmdir á árssprotum á síberíupin og fjallapin gróðursett undir lerki á Hafursá, af völdum barvefara *Zeiraphera griseana*. Ekki voru þó sjáandi skemmdir á lerkinu.

Á Höfða voru miklar skemmdir á 2009 gróðursetningum af Alaskaösp í túnum. Blágreni í reit 48a og í sitkagreni í reitum 58 og 58b eftir frostið 24. júní 2009. Vart var við barrvefara á svæðinu en hann olli engum teljandi skemmdum.

Að öðru leyti var vöxtur góður í flestum algengustu tegundunum.

Girðingar og smölun

Viðhald girðinga

Farið var með öllum girðingum deildarinnar: Hallormsstað, Jórvík, Skriðuklaustri, og Eiðagirðingunni.

Gamlar girðingar í Hallormsstaðaskógi voru teknar upp.

Hlið við aðalinnkomuna í Jórvíkurgirðinguna var tekið og uppgert hlið sett í staðinn.

Smölun búfjár

Landið á Höfða var smalað seinnipartinn í september. Lagðir voru til tveir smalar með bændum í Skriðdal við smölun á Gilsárdal. Smalað úr girðinguni innan við Buðlungavelli.

Umhirða í skógi

Umfangsmikil kjarrhreinsun var unnin meðfram skógarvegum í Hallormsstaðaskógi í sumar. Hreinsað var frá flest öllum skógarvegum sem þurftu þess með. Uppkvistaðir voru nokkrir reitir m.a. við gönguleiðir: R 402-6 og 402-15 rauðgreni, R 301-7 rauðgreni, blágreni í Trjásafninu.

Ábúandi á Höfða kláraði að snyrta (tvístofna og tvítoppa) í Rússalerki í reit 42 en áður var búið að snyrta í reitum 26, 27, 37, 38, og 94. söguð niður lerki sem drepist höfðu trúlega af völdum lerkiátu fyrir allmörgum árum, við Skjögrastaði. Gróðursetning frá 1987.

Viðhald vega og stíga

Höfði á Fljótsdalshéraði

Í samvinnu við sumarhúsaeigendur á Höfða var keyrt burðalagi ofan í veginn frá þjóðveginum niður að lóðunum. Eigendur Emil Vilhjálmsson og Magnús Ingólfsson.

Hallormsstaðaskógur

Lagfærður skógarvegur upp Ljósárkinn, komið fyrir ræsi og malborið. Nýtt ræsi sett í vegi ofan og neðan við reit 722-5 í Innskóginum.

Skógarhögg

Birki

Starfsmenn deildarinnar grisjuðu birkireiti í Hallormsstaðaskógi. Birkið er að mestu nýtt til eldiviðarframleiðslu. Beinvaðxasta og sverasta efnið er tekið frá til flettingar í borð. Mikil eftirspurn er eftir slíku efni.

Tafla 3. Grisjun birkiskóga 2010

Tegund	Svæði	Reitur	Stærð ha.	Ath.
Birki	Timburflöt	611-7	?	Hluti reits
Birki	Krókar	604-15	2.5	
Birki	Milli Ljósár og Jökullækjar	800-3,801-2,801-5	2.67	
Birki	Ofan við Ormsstaði	405-15	0.6	
Birki	Flatiskógur	409-1,4091A,409-9	2.0	

Barrskógurinn

Í lok árs 2009 var auglýst eftir tilboðum í grisjun og útkeyrslu á tveimur svæðum á Hafursá. Lerkireitur neðan Þjóðveggar frá 1968 alls 2,69 ha og lerkireitur frá 1983 ofan við Hafursárbæinn alls 3.34 ha. Í reit frá 1968 bárust þrjú tilboð, lágsta tilboð átti Skógráð ehf sem tók einnig að sér útkeyrslu úr reitnum, áætlað viðarmagn 221m³. Í reit frá 1983 bárust tvö tilboð, lágsta tilboð í grisjun átti Sveinn Ingimarsson verktaki, áætlað viðarmagn 150 m³. Öll tré úr reitnum voru keyrð út sem heiltré, þ.e. með greinum og toppi. Efniviðurinn fer að langmestu leyti í kyndistöðina á Hallormsstað. Efni til flettingar var flokkað frá neðan Þjóðveggar.

Í febrúar vart auglýst eftir tilboðum í grisjun og útkeyrslu í lerkireitum í Mjóanesi. Tveir reitir við Fljótið alls 1 ha, áætlað viðarmagn 144 m³ og reitur neðan við Hafursárbæinn 3.4 ha, áætlað viðarmagn 264 m³. Tvö tilboð bárust, lágsta tilboð átti Skógráð ehf. Var gengið frá samningi við Skógráð um grisjun og útkeyrslu. Starfsmaður Skógráðs keyrði allt timbur út með sexhjóli og timburvagni um 400 m³.



Útkeyrsla á við

Mynd Þ.Þ



Útkeyrsla á við

Mynd Þ.Þ

I desember var gengið frá samningi við Svein Ingimarsson um grisjun og útkeyrslu á heiltrjám á Hafursá í reitum frá 1983 innan við Freyshólabæinn. Áætlað

úttekið viðarmagn er 694 m³, heildarstærð grisjunarreita er um 10 ha. Verktaki byrjaði á verkinu fyrir áramótin.

Starfsmenn deildarinnar grisjuðu eftirtalda reiti á árinu: Sitkagrenireitur neðan þjóðvegur utan við starfstöðina, reitir neðan við neðra gróðurhús, vegna jólatrjáaframleiðslu. Grisjaðir voru lerki, rauðgreni og sitkagreni reitir yst í Partinum. Farið var yfir lerkireit í Mjóanesi þar sem skógarhöggsvélin Græni Drekinns hafði skilið eftir, stafafura og broddfura innan við svæðið var einnig grisjað.

Skógarfurureitur frá 1986 á Hafursá var snyrtur og hreinsaður frá teinungur. Byrjað var að fella lerki undir raflínu frá Mylluhvammi upp í fjall í samráði við RARIK. Hvítgrenitilraunin í Partinum var grisjuð. Á Höfða var bilaði niður í um 1800 tré/ha í hluta af þremur reitum í Rússalerki, alls tæpur hektari.

Tafla 4. Grisjun barrskóga 2010

Tegund	Staður	Reitur	Ha	Ath.
R. lerki	Hafursá	200-2	2,65	Útboð
S. lerki	Hafursá	209-1	3,40	Útboð
S. lerki	Mjóanes	197-1	0,60	Útboð
S. lerki	Mjóanes	197-1C	0,38	Útboð
S. lerki	Mjóanes	197-9	0,20	Útboð
R. lerki	Hafursá	211-1	1,26	Útboð
R. lerki	Hafursá	211-2A	0,93	Útboð
R. lerki	Hafursá	216-3D	1,15	Útboð
Rauðgreni	Partur	303-3	0,19	
Sitkagreni	Partur	303-4	0,37	
Sitkagreni	Partur	303-4A	0,22	
Sitkagreni	Partur	303-4B	0,30	
S. lerki	Partur	303-6	0,13	
S. lerki	Partur	303-6A	0,86	
S. lerki	Partur	303-7	0,23	
S. lerki	Partur	303-9	0,11	
R. lerki	Mjóanes	195-3	1,58	
Broddfura	Mjóanes	195-2D	0,12	
Stafafura	Mjóanes	195-2E	0,09	
Skógarfura	Hafursá	208-2A	0,18	
Hvítgreni	Partur	300-12	0,80	
Sitkagreni	Trjásafn		0,09	
Rússalerki	Höfði	69a,72,73	1,00	Bilun
		Alls	16.84	

Viðarvinnsla

Flett var lerki í ýmis verkefni m.a. lerki í utanhúsklæðningu og grindverk vegna Snæfellsstofu á Skriðuklaustri, einnig efni í afgreiðsluborð og hillur innanhúss.

Unnið var lerki í utanhúsklæðningu vegna íbúða hjá Svæðismiðlun fatlaðra við Bláagerði á Egilsstöðum. Lerki í leikföng vegna framleiðslu Georgs Hollanders í Eyjafirði, í skiltagerð vegna Vatnajökulspjóðgarðs. Send voru nokkur skipamöstur í gömul skip sem verið er að gera upp á Húsavík m.a. 14 m sitkagreni. Kurlun á greni í undirburð undir hesta hefur aukist milli ára. Reynt er að geyma grenið í stæðu í eitt ár fyrir kurlun til að minka rakainnihald.

Deildin lagði til efnivið í tilraunarverkefni Eyjólf Pálssonar í Epal. Valdir voru út hönnuðir ásamt verkstæðum til að hanna og smíða hluti úr íslensku lerki og birki. Afurðirnar voru svo sýndar á Hönnunarmarsinum í Reykjavík í apríl. Einnig voru munirnir sýndir í Húsi Handanna á Egilsstöðum. Þrjú verkstæði á Egilsstöðum tóku þátt í verkefninu.



Vínkassar úr lerki Mynd H.E



Birkiborð Mynd H.E

Tafla 5. Afhentur viður 2010

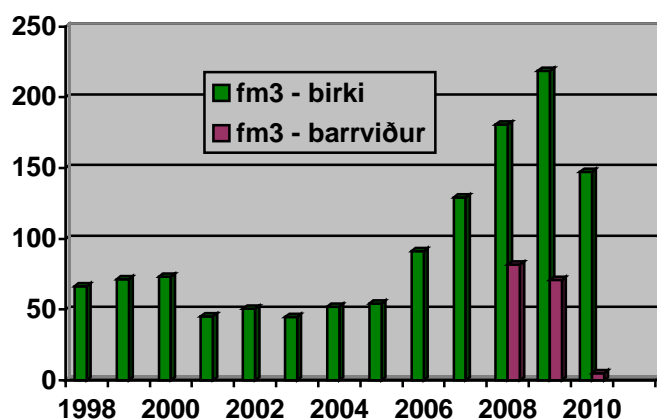
	Ein	Magn
Lerkiborðviður kantaður	m ³	16,5
Lerkiborðviður ókantað	m ³	2,11
Birkiborðviður	m ³	1,7
Birkibolviður, óbirkt	m ³	0,86
Birkibolviður, birkt	m ³	1,47
Lerkibolviður, óbirkt	m ³	13,71
Bolviður, ýmsar tegundir	m ³	0,8
Grenibolviður	m ³	0,24
Grenispírur	m ³	0,26
Eldiviður klofinn/óklofinn	m ³	3,6
Viðarkurl lerki – alm. *	m ³	226
Viðarkurl lerki- Skógarorka	m ³	1.385

Viðarkurl fura / greni	m ³	150
Arinviður birki (20kg)	Pk.	3.674
Bök	Br..	10
Arinviður birki (stórsekkur)	Pk.	100
Barrviður (20 kg)	Pk.	5
Barrviður (10-12 kg)	Pk.	186
Barrviður (stórsekkur)	Pk.	3
Uppkveikja birki (10 kg)	Pk.	3
Spænir	Pk.	31

* 42 m³ lerkikurl til notkunar hjá Skógrækt ríkisins

Tafla 6. Afhending girðingastaura 2010

	Ein.	Afhent
Girðingastaurar 1. Fl.	Stk.	624
Hornstaurar	Stk.	4
Alls:		628



Mynd 2. Sala á arinvið 1998 til 2010

Taflan er í fast rúmmetrum (fm³), var áður í tonnum.

Jólatré

Sala jólatrjáa

Byrjað var að fella torgtré í byrjun nóvember. Sala torgtrjáa í flokknum 3 – 14 m var 8 trjám minni en árið áður. Samkaupstréð á Egilsstöðum kom úr einkagarði að þessu sinni. Sala heimilistrjáa var um 30 trjám minna en 2009. Minna seldist af rauðgreni og blágreni en árið áður en meira af fjallapín. Stafafura var sótt á jörðina Höfða.

Almenningi var boðið að sækja sér blágreni í Mörkinni sunnudaginn 12. desember eins og síðastliðin ár. Trúlega er þetta síðasta skipti í bili sem seld eru

tré í Mörkinni vegna stærðar eftirstandandi trjáa, finna þarf nýtt svæði vegna sölu jólatrjáa.

Jólamarkaður í Gróðrarstöðinni Barra var haldinn 19. desember í samvinnu við skógræktendur á svæðinu. Frá deildinni voru seld jólatré og eldiviður.

Tafla 7. Sala á jólatrjám 2010

Stærðarflokkar	Trjátegundir					Alls
	Rauð-greni	Stafa-fura	Blá-greni	Fjalla-þinur	Lindi-fura	
0.70-1.00 m	6					6
1.00-1.25 m	16	2	23	11		52
1.26-1.50 m	40	15	69	16	2	142
1.51-1.75 m	30	12	85	18	4	149
1.76-2.00 m	10	2	16	9		37
2.01-2.50 m	3	1	2	1		7
2.51-3.00 m	3			1		4
3-4 m	3			2		5
4-5 m	7		1			8
5-6 m	2					2
6-7 m	2					2
7-8 m	3					3
8-9 m	5					5
9-10 m	1					1
10-11 m						
11-12 m						
12-13 m						
13-14 m						
Óflokkað			43			43
1/2Útitré (veggtré)	21					21
Alls:	152	32	239	58	6	487

Tafla 8. Sala á jólagreinum 2010

Tegund	Kg.
Fjallaþinur 1Fl.	39,5
Broddfura	27
Stafafura	8
Sérvaldar	39
Alls:	113,5

Gróðursetning

Gróðursetning - Hallormsstað

Byrjað var að gróðursetja lerki 7. júní inna og ofan við Freyshóla, ofan girðingar. Haldið var áfram þar sem hætt var í fyrra.

Gróðursett birki frá Kivalo, fræi safnað á Hafursá, í stafafuruna frá Wedelsborg, þar sem lerki hefur verið að fjúka um koll síðustu ár.

Um miðjan ágúst voru gróðursettar ýmsir afgangar úr trjásafnsræktuninni, undir grisjað lerki á Hafursá.

Um miðjan október var gróðursettur sitkabastarður undir Síberíulerki frá Hakaskoja. Áburður var borin á allar plöntur nema á gróðursetninguna í október. Á lerkiplöntur sem gróðursettar voru í opna mela við Freyshóla, var borið á blanda af áburði og rýrgresi. til að minka afföll vegna holklaka.

Tafla 9. Gróðursetning, Hallormsstað 2010

Tegund	Kvæmi	Aldur	Fræ-númer	Pl. gerð	R.nr.	Alls	Athugasemdir
R. lerki	Lassinmaa	1/0		40g		9.800	Ofan girðingar, Hafursá
Vörtubirki	Hall./Kivalo	2/0		40g	722-5	2.160	
Lindifura	Tomsk			35g	722-5	1.015	
Lindifura	Mörk.Hall.	4/0		35g	722-5	140	
Evrópulerki	Mustila	3/0	00-701	40g	722-5	48	
Fjallalerki	Mustila	3/0	00-701			48	
Sitkabast.	Seward	2/0	A 21-05		724-1	840	Undir lerki
Sitkabast.	Seward	2/0	A 21-05		706-9	1814	Undir lerki
Sitkabast.	Seward	2/0	A 21-05		707-18	216	Undir lerki
Sitkabast.	Seward	2/0			704-2	1680	Undir lerki
Sveipálmur	Mustila				202-2D	28	Undir lerki
Hvítgreni	Woodddale Prov.	1/4	06-11		202-2D	55	
Weymouthfura	Wooddale Prov.	1/4	06-8		202-2D	50	

Rauðfura	Wooddale Prov.	1/4	06-9		202-2D	40	
Gráelri	Rovaniemi	4/0			202-2D	6	
Vörtubirki	Hafursá	3/0			202-2D	39	
Risalífviður	Jökullækur	3/0			202-2D	43	
Serbíugreni	Mustila	3/0	00-702		202-2D	57	
Marþöll	Atlavíkurlundur	3/0			202-2D	22	
					Alls:	18.101	

Tafla 10. Gróðursetning, Höfða 2010

Tegund	Kvæmi	Aldur	Pl. gerð	R.nr.	Alls	Athugasemdir
Alaskaösp	**Ýmis	0/4	Br	Tún	11	Sunnan heimreiðar
Ilmbjörk	**Höfði	0/3	Br	Tún	10	Vestan við gamla bæjarstæðið
Reyniviður	**Höfði	0/3	Br	Tún	3	Vestan við gamla bæjarstæðið
Blágreni	**Rio Grande	2/4	Br	Tún	3	Vestan við gamla bæjarstæðið
Alaskavíðir	**Höfði	1/1	fp-40	135	84	Sjálfsáanar pl. úr beði
Sitkagreni	**Brynhildarl.	2/0	fp-35	Tún	75	Vestan við gamla bæjarstæðið
Lindifura	Tomsk	1/0	fp-35	31	490	Íbætur innan um VB,RL og IB
Lindifura	Tomsk	1/0	fp-35	30C	665	Í gamla plógstrengi
Lindifura	Tomsk	1/0	fp-35	210	126	Íbætur innan um VB
Vörtubirki	*Freyshólar	1/0	fp-40	Tún	95	Vestan við gamla bæjarstæðið
Vörtubirki	*Freyshólar	1/0	fp-40	34	320	
Pinus resinosa	*	3/0	fp-35	Tún	15	Vestan við gamla bæjarstæðið
Pinus strobus	*	3/0	fp-35	Tún	13	Vestan við gamla bæjarstæðið
Stafafura	*Yukon	2/0	fp-24	114	84	
			Samtals		2428	

* Úr trjásafnsræktun á Hallormsstað, ** Úr heimaræktun á Höfða

Gróðrarstöð

Fræplöntur

Tafla 11. Sáning fyrir Trjásafn 2010

Tegund	Latneskt heiti	Kvæmi	Acc. Nr.	Kom	fp-gerð	Ísáð göt
Hvítgreni	<i>Picea glauca</i>	Nortleru wisconsin			40	600
Samtals:						600

Tafla 12. Plöntur í gróðurhúsi áramót 2010-2011

Tegund	Latneskt heiti	Kvæmi (söfnunarstaður)	Fræ-númer	Aldur	Magn
Silfurpinur	<i>Abies amabilis</i>	Mustila	00-701	2/0	3
Risalerki	<i>Larix occidentalis</i>	Mustila	00-701	2/0	4
Skógarfura	<i>Pinus sylvestris</i>	Mustila	00-701	2/0	58
Risalífviður	<i>Thuja plicata</i>	Jökulæk		2/0	20
Marpöll	<i>Tsuga heterophylla</i>	Atlavíkurstekkur		2/0	20
Sveipálmur	<i>Ulmus laevis</i>	Mustila	00-701	2/0	30
Weymontfura	<i>Pinus strobes L.</i>	Wooddale Provincial Nýf.land	06-8	1/3	9
Rauðfura	<i>Pinus resinosa</i>	Wooddale Provincial Nýf.land	06-9	1/3	9
Gulfura	<i>Pinus ponderosa</i>	Idaho	00501-B	1/3	13
Hvítgreni	<i>Picea glauca</i>	Wooddale Provincial Nýf.land	06-11	1/3	9
Hjartalind	<i>Tilia cordata</i>	Finnland 904-02-0128		3/0	2
Reyðarhlynur	<i>Acer rubum</i>	Mustila	00602-8	3/0	1
Rauðeik	<i>Quercus rubra</i>	Mustila	00601-4	3/0	14
Siberískt baunatré		Hjalli, Hallormsstað		1/1	2
Sumareik	<i>Quercus robur</i>	Ýmiss kvæmi		1/0	144

Ný framkvæmdir og viðhald

Plötur á efra gróðurhúsi voru festar með skrúfum í stað nagla upp við mænirinn og síðan var skipt út nöglum á yngir hluta hússins verkið kláraðist ekki um áramót.

Hurð á ytri enda hússins var stækkuð um 50 cm á breiddina og hækkuð um 30 cm til að auðvelda aðgang inni húsið fyrir lyftara, húsið er mest notað sem viðargeymsla.

Ýmislegt í gróðrarstöð

Engir græðlingar voru seldir í ár. Sáningarvél leigð til Sólskóga í vor, sáð í 3.581 bakka.

Fasteignir

Viðhald

Hallormsstaðabær

Grafið var upp úr plani við bæinn og keyrð í Fljótsmöl.

Skrifstofa

Útveggir og gluggar málaðir. Skrifstofa deildarinnar máluð.

Hesthús

Þak á hesthúsi og hlöðu málað og neglt niður.

Viðarskýli

Málað.

Vélar og verkfæri

Bifreiðar

ON-555 Mitsubitsi L-200

Bifreiðin hefur verið að festast í drifum og fór á verkstæði í tvígang. Nú gert við þessa bilun á verkstæði deildarinnar.

AV-025 Ford pallbíll árgerð 1989

Skipt um handbremsubarka.

KN-P65 Mitsubitsi L-200

Rekstraleigubíll, hefðbundið viðhald.

Dráttarvélar

Valtra TZ 509

Miðstöð löguð. Sæti var lagað en mikið slit verður á því þar sem snúningur er mikið notaður vegna stjórnunar á viðarvagni.

Ford 5000

Hefðbundið viðhald.

Deutz

Er kominn til ára sinna kúplingar mjög slitnar, hefðbundið viðhald og lagað útlit.

Önnur tæki

Flettisög, viðarspil og kurlari

Keypt var drifreim og blöð í flettisög. Viðarspil var yfirfarið.

Lyftari

Skipt var um olíu á drifum og stjórnugírurum. Rúða í hurð brotnaði og var skipt um hana. Skipt var um skiptistöng á fram og afturábak.

Sturtuvagn

Ljósabúnaður lagaður.

Viðarvagn

Endurhannaður og lagaður var ljósabúnaður. Festinga á aðaltjakk á krana brotnaði og var gert við. Skipt var um nokkra slöngunippla.

Arinviðarsög

Arinviðarsögin er komin til ára sinnar og þarf standlaust viðhald á henni til að halda henni gangandi.

Útivistarsvæði

Tjaldsvæði

Atlavík:

Gert var við akstursbrú yfir Atlavíkurlækinn. Hreinsað illgresi úr birkibeltum.

Haldið var áfram að planta birkitrjám í staðin fyrir staura til að afmörkunna svæða. Borið var áburður á allt gróðursett birki í vikinni. Endurnýjað kurl á göngustígum. Tjaldvarðarhúsið fúavarið að utan.

Skemmdaverk voru unnin á tjaldsvæðum í kringum páska, ruslatunnur fundust í Fljótinu, útiljósi stolið, flestir útikranar eyðilagðir og skjólgirðing var skemmd við grill.

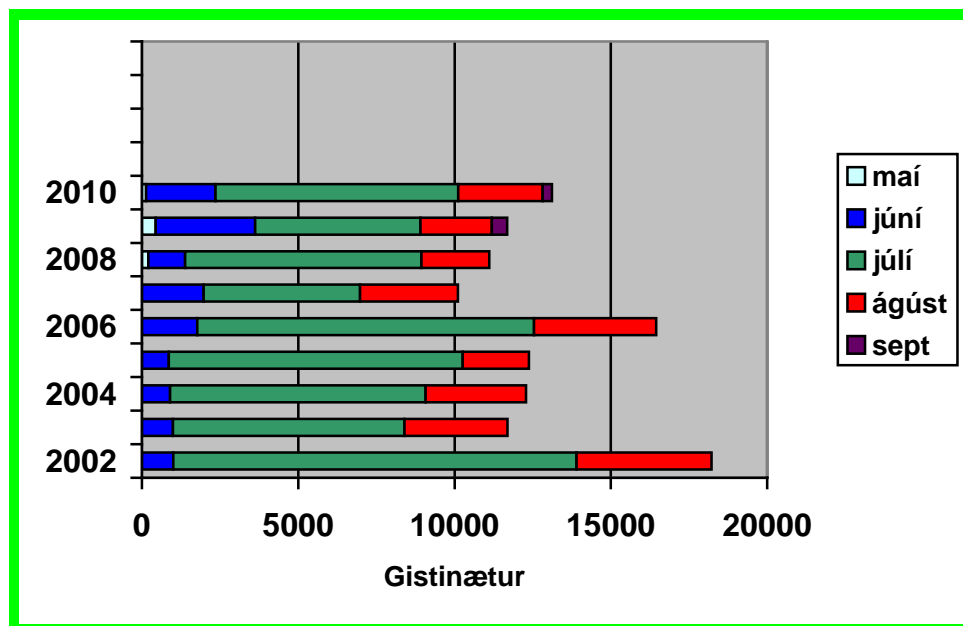
Höfðavík:

Hreinsuð trjábeð og skipt út skemmdum trjám í afmörkunarbeltum. Grjótdren á innsta túni við þjóðveg var endurnýjað með rorum. Salernishúsin á efra svæði vorum máluð að utan. Smíðað var fast langborð og bekkir úr lerki á efra svæði og komið fyrir útigrilli. Sett var upp útigrill á neðra svæði.

Tafla 13. Gistinætur 2004 - 2010

Fjöldi gistinátta 2004 til 2010								Fjöldi gistinátta 2010		
	2004	2005	2006	2007	2008	2009	2010		Ísl. gestir	Erl. gestir
Maí					205	438	134	Maí	134	
Júní	904	860	1771	1975	1172	3181	2224	Júní	2134	90
Júlí	8168	9402	10768	5002	7567	5293	7755	Júlí	7182	573
Ágúst	3215	2121	3916	3128	2164	2277	2707	Ágúst	2274	433
Sept.						493	295		205	90
Alls:	12.287	12.383	16.455	10.105	11.108	11.682	13.115	Alls:	11.929	1.186

Mynd 4. Fjöldi gistinátta eftir mánuðum 2000 – 2010



Gönguleiðir

Sett var upp jarðfast borð og bekkir við bílaplanið niður í Guttormslund. Við brú yfir Kerlingará var settur upp “Hringdu í Skóginn” stólpi með fræðslu um mikilvægi vatnsbúskapar.

Búið er að mála flesta merkingar á gönguleiðum í rauða litnum, eftir er gula leiðin.

Starfsmaður deildarinnar smíðaði útiaðstöðu fyrir leikskólann á Hallormsstað á lóð skólans.

Skógardagur

Skógardagurinn mikli var haldinn laugardaginn 26. júní í blíðskaparveðri. Talið er að um 1700 manns hafi komið á fjölbreyta dagskrá. Íslandsmeistaramót í skógarhöggi var haldið að vanda. Íslandsmeistari varð Bjarki Sigurðsson starfsmaður deildarinnar til margra ára. Í 14 km skógarhlaupinu sigraði Valur Þórsson á tímanum 58.35 mín. Þetta mun vera besti tími til þessa. Ýmislegt var í boði fyrir börnin. Tónlistarmaðurinn Freyr Eyjólfsson skemmti gestum og Jón Arngrímsson sá um tónlistarflutning eins og fyrri ár. Boðið var upp á heilgrillað naut, ketilkaffi og skógarlummur.

Í tengslum við skógardaginn bauð Félag sauðfjárbænda almenningi í grillveislu kvöldið áður í Trjásafninu. Boðið var upp á ýmislegt góðgæti af sauðkindinni. Um 400 manns mætti í grillveisluna.



Gestir á Skógardegi

Mynd Þ.Þ

Tónleikar:

Þann 15. ágúst voru haldnir tónleikar á vegum Ormsteitis. Vegna vatnsveðurs voru tónleikarnir fluttir úr Trjásafninu í íþróttahúsið á Hallormsstað. Hljómsveitin Hannes, Sjana og hinar kellingarnar sáu um tónlistina, Björgvin Frans Gíslason skemmti börnunum fyrir tónleika.

Jórvík

Á túni utan við Jórvíkurbæinn var sett upp grillaðstaða fyrir almenning. Keyrður var malarpúði, innrammaður með grenispírum, komið fyrir grilli og jarðföstu borði með bekkjum. Aðstaðan er við merkta gönguleið frá Þjóðvegi yfir í Norðurdal í Breiðdal.

Trjásafn

Hreinsaður teinungur frá í litlum blágrenireit innan við Kerlingará við Fljótið. Smíðuð var ný brú yfir skurð á gönguleiðinni í Lambaból. Settur var upp einn upplýsingastólpi “Hringdu í Skóginn” um blæöspina, við blæsparreitinn í safninu. Dreift var kurli frá gamla blágreninu niður í Neðsta reit og frá bogabru inn að göngubru á leið í Atlavík. Settir voru upp fimm jarðfastir setbekkir hér og þar við gönguleiðir. Alaskaöspin í efsta Neðsta reit og blágrenireiturinn utan við sveigfuruna frá 1937 var uppkvistað.

Gamalt listaverk sem stóð niður við Fljót var tekið niður vegna slyshættu. Borið var blákorn á reyniviðarsafnið. Gróðursettar fáeinar tegundir í safnið (sjá töflu).

Tafla 14. Gróðursetning í Trjásafninu 2010

Tegund	Latneskt heiti	Kvæmi	Fjöldi	Svæði
Vörtubirki	B. pendula var carelica	Mustilla	48	1
Sólber	Ribes nigrum L.	Hall.	16	2, 3
Fagursýprus	Chamaecyparis lawsoniana	Listig.Akureyri	1	4
	Pieris floribunda	Listig.Akureyri	2	5, 6
Blönduþinur	Abies phanerolepis	Listig.Akureyri	1	7

1. Utan við blæösp í Lambabólum.
2. Við vegamót úr Hafsauga í Lambaból.
3. Við stíg að brjóstmynd Þorsteins.Valdimarssonar.
4. Á kantinum ofan við efsta Neðsta reit.
5. Efsti Neðsti reitur.
6. Við Hallormsstaðabæ.
7. Vigdísarlundur, innan við stíg að Fljóti.

Ýmislegt annað

Deiliskipulag

Deiliskipulagi vegna þéttbýlis á Hallormsstað var lokið á árinu og auglýst til athugasemda í lok ársins. Skipulagið var unnið af Einari J Sæmundsen landslagaarkitekt hjá Landmótun sf.

Rjúpnaveiði

Seld voru veiðileyfi í gegnum rjupa.is á Gilsárdalinn og í Jórvík í Breiðdal. Minni aðsókn var á Gilsárdalinn en árið áður. Rjúpnaveiðin gekk nokkuð vel hjá veiðimönnum enda töluvert af fugli á svæðunum. Sama verð var á veiðileyfi og árið áður eða 4000 kr á byssu pr. dag.

PELLETime verkefnið

PelletTime verkefninu lauk á árinu með lokafundi og ráðstefnu í Finnlandi í nóvember. Nemandi við Háskólann í Joensuu, Finnlandi. Mervi Juntunen vann masterverkefni sitt hérlendis. Skilaði hún ritgerðinni MODELING TREE AND STAND CHARACTERISTICS OF LODGEPOLE PINE (Pinus contorta) PLANTATIONS IN ICELAND, seinnihluta árs.

Einnig vann Hanna Leena Lepistö nemandi við sama háskóla mastersverkefni sitt á Hallormsstað. Ritgerðin nefnist USING INTERNET-BASED DECISION SUPPORT APPLICATION MESTA IN PARTICIPATORY LANDSCAPE LEVEL FOREST PLANNING IN ICELAND: THE CASE OF HALLORMSSTAÐUR.

Mestaforritið er nettengt forrit til áætlunargerðar í skógrækt, með þátttöku hagsmunaaðila.

Námseið

Skógrækt ríkisins stóð fyrir grisjunarnámskeiði í samvinnu við Skogbrukets Kursinstituttt á Biri í Noregi, daganna 6 til 15. apríl. Haldin voru tvö fjögra daga námskeið í Skorradal og á Hallormsstað. Leiðbeinandinn Tom Rune Engen fór í gegnum mikilvægustu þætti við skipulagningu grisjunar og verkþjálfun í skógi. Alls sóttu 23 einstaklingar námskeiðin, starfsmenn stofnunarinnar, skógræktarverkefnanna og verktakar.



Þátttakendur á grisjunarnámskeiði

Mynd Þ.Þ

Kyndistöð

Skógrækt ríkisins á Hallormsstað auglýsti um miðjan mars eftir tilboðum í kurlun og heimkeyrslu að kyndistöð Skógarorku hf. á Hallormsstað. Þrjú tilboð bárust í verkefnið. Lægsta tilboðið var frá Sveini Ingimarssyni verktaka, gengið var frá samningi við verktakann. Er nú grisjun og að mestu leyti útkeyrsla ásamt kurlun vegna kyndistöðvarinnar unnin af verktökum á svæðinu.



Viðarstæða/heiltré

Mynd P.P

Rannsóknir

Mældar voru út tvær tilraunir í Hallormsstaðaskógi á árinu. Stafafurutilraun í Lambabólum var mæld af Þresti Eysteinsyni. Hvítgrenutilraun í Partinum mæld af Lárusi Heiðarssyni og Christoph Wöll.

Aðrar mælingar

Skógarvörður og Skógræktarráðunauturinn á Austurlandi skoðuðu í byrjun maí, gamlan skógarreit undir Staðarfjalli í Suðursveit. Fyrirspurn barst frá svæðisskrifstofu Vatnajökulþjóðgarðs um grisjun á skógareitnum og vegna hugsanlegrar nýtingar grisjunarefnis fyrir þjóðgarðinn.

Reiturinn er áhugaverður fyrir margra hluta sakir t.d. staðsetning og fjölbreytileiki tegunda. Þar má finna sitkagreni, bergfuru, stafafuru, lerki, rauðgreni og sitkabastarð. Í reitnum fannst ein blæösp sem mældist 8.20 m. Megnið af reitnum er gróðursettur á árunum fyrir 1960. Stafafuran hefur sáð sér umtalsvert út á aurinn fyrir neðan gamla reitinn. Vegna þéttleika er mjög brýnt að grisja reitina sem fyrst. Send var stutt greinagerð með kostnaðaráætlun til svæðisskrifstofu Vatnajökulþjóðgarðs.



Skógarreitir undir Staðarfjalli

Mynd P.P

Námskeið, heimsóknir og ferðir erlendis

- 26. janúar Skógarvörður Costfundur í Berlín
- 9. febrúar Flestir starfsmenn á skyndihjálparnámskeið
- 15. febrúar Bergrún Þorsteinsdóttir á námskeið í gerð heimasíðu
- 22. mars Skógarvörður á fund í Finnlandi, PelleTime verkefnið
- 12. apríl Bjarki Sigurðsson og Jón Þór Tryggvason á grisjunarnámskeið.
- 5. ágúst vestfirskir skógarbændur heimsóttu Hallormsstað
- 5. október Skógarvörður á Cost fund á Ítalíu
- 20. nóv. Skógarvörður á lokafundur í Pelletime verkefninu í Finnland

Ársskýrsla 2010

Þór Þorfinnsson
Bergrún Arna Þorsteinsdóttir