
Skógarvörðurinn á Austurlandi



Starfsskýrsla 2007



Efnisyfirlit	Bls.
Töfluskra _____	1
1. Almennt _____	2
1.1 Veðurfar – veðurmælingar _	2
1.2 Starfsfólk ársins _____	3
1.3 Mötuneyti _____	4
2. Skógur og skóggræðsla ____	5
2.1 Vöxtur og þrif trjágróðurs ____	5
2.1.1 Vöxtur – Fræfall _____	5
2.1.2 Skaðar _____	5
2.2 Girðingar _____	5
2.2.1 Viðhald girðinga _____	5
2.2.2 Nýgirðingar _____	6
2.2.3 Viðhald vega og stíga _____	6
2.2.4 Smölun búfjár _____	6
2.3 Skógarhögg _____	6
2.3.1 Grisjun _____	6
2.3.2 Viðarvinnsla _____	7
2.4 Hnausplöntur úr skógi ____	10
2.4.1 Afhentar hnausplöntur _____	10
2.5 Jólatré _____	10
2.5.1 Sala jólatrjáa _____	10
2.6 Hirðing ungskóga _____	12
2.6.1 Kjarrhreinsun _____	12
2.7 Gróðursetning _____	12
2.7.1 Gróðursetning Hallormsstað ____	12

Efnisyfirlit	Bls.
2.8 Önnur lönd _____	12
2.8.1 Höfði _____	12
2.8.2 Jórvík _____	13
2.8.3 Ormstaðir _____	13
2.8.4 Skriðuklaustur _____	13
2.8.5 Múlastekkur _____	13
3. Gróðrarstöð _____	14
3.1 Fræplöntur _____	14
3.2 Afhending skógarplantna _	14
3.3 Nýframkvæmdir og viðhald	15
3.4 Ýmislegt í gróðrarstöð ____	15
4. Húseignir _____	16
4.1 Viðhald _____	16
5. Vélar og verkfæri _____	16
5.1 Bifreiðar _____	16
5.2 Dráttarvélar _____	17
5.3 Önnur tæki _____	17
6. Útivistarsvæði _____	17
6.1 Tjaldsvæði _____	17
7. Önnur verkefni _____	19
7.1 Útivistarsvæði _____	19
7.2 Trjásafn _____	20
7.3 Tré ársins _____	22
7.4 Námskeið, heimsóknir og ferðir erlendis _____	24

Töfluskrá

	Bls.
Tafla 1. Veðurmælingar á Hallormsstað 2007 _____	2
Tafla 2. Samantekt á hitafari maí - sept. _____	3
Tafla 3. Grisjun skóga 2007 _____	6
Tafla 4. Afhentur viður 2007 _____	7
Tafla 5. Afhending girðingastaura 2007 _____	8
Tafla 6. Afhentar hnausplöntur 2001 - 2007 _____	10
Tafla 7. Sala á jólatrjám 2007 _____	11
Tafla 8. Sala á jólagreinum 2007 _____	12
Tafla 9. Gróðursetning Höfða 2007 _____	12
Tafla 10. Sáning fyrir Trjásafn _____	14
Tafla 11. Afhending í trjásafn 2007 _____	14
Tafla 12. Afhentar skógarplöntur 2007 _____	15
Tafla 13. Gistinætur 1999 - 2007 _____	18
Tafla 14. Gróðursetning í Trjásafn _____	21

Starfsskýrsla Skógræktar ríkisins á Austurlandi

1. Almennt

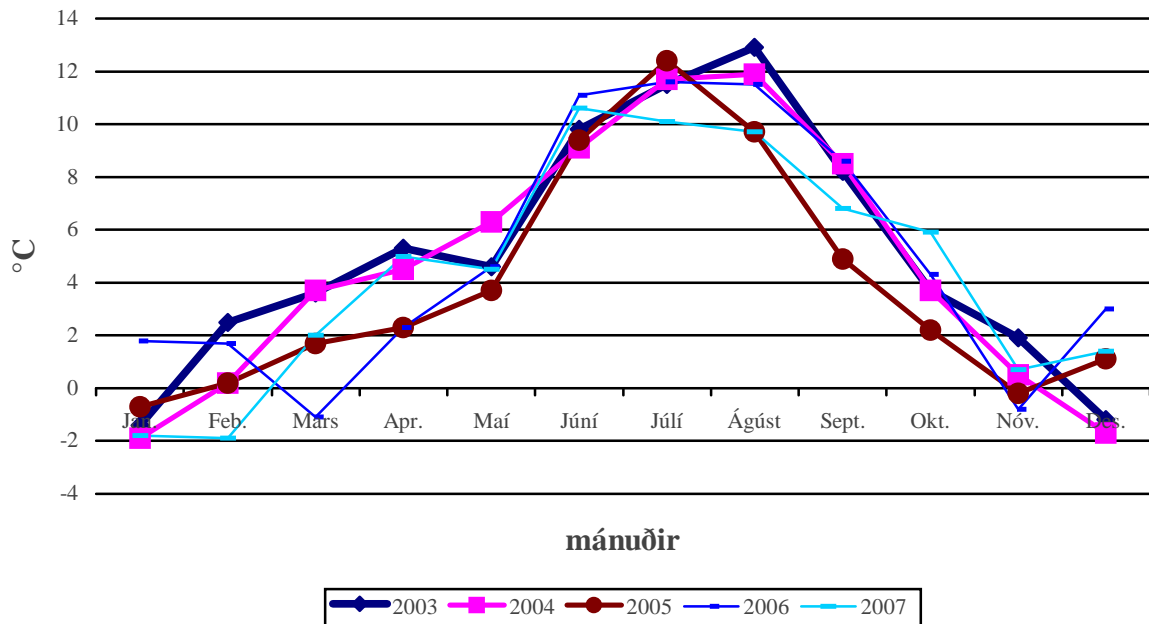
1.1 Veðurfar – veðurmælingar

Tafla 1. Veðurmælingar á Hallormsstað 2007

Lofthiti	Jan.	Feb.	Mars	Apríl	Maí	Júní	Júlí	Ágúst	Sept.	Okt.	Nóv.	Des.
Meðalhiti mán.	-1,8	-1,9	2,0	5,0	4,5	10,6	10,1	9,7	6,8	5,9	0,7	1,4
Hæsta hitastig	10,7	9,8	14,9	18,4	20,7	22,9	23,0	21,6	17,3	18	10,9	12,2
Lægsta hitastig	-14,3	-13,9	-10,5	-6,2	-2,6	1,8	2,5	0,8	-4,3	-6	-10,6	-12,3

Meðalhiti Maí - Sept.	8,3
Meðalhiti Júní - Sept.	9,3
Meðalhiti allt árið	4,5

Meðalhiti mánaða 2003 til 2007



Samantekt á hitafari (1. maí til 30. september = 153 dagar) 2003 til 2007

Lofthiti

Tafla 2. Samantekt á hitafari maí - sept.

	2003	2004	2005	2006	2007
Fjöldi sólarhringa þar sem lágmarkshiti er jafn eða minni en 2 °C	37	25	57	29	42
Fjöldi sólarhringa þar sem sólarhr. meðalhiti er jafn eða yfir 5 °C	129	138	113	135	119
Fjöldi sólarhringa þar sem sólarhr. meðalhiti er jafn eða yfir 15 °C	6	5	3	2	1
Fjöldi sólarhringa þar sem hámarkshiti er jafn eða yfir 15 °C	68	67	59	75	52
Fjöldi sólarhringa þar sem hámarkshiti er jafn eða yfir 20 °C	16	12	13	12	10
Hitasumma					
Fjöldi sólarhringa sem hitasumma (>5°C) sólarhrings er yfir 5°C	72	73	53	77	52
Hitasumma (>5°C)	741	723	564	731	574

Meðalhiti mánaða maí – september 2004 til 2007.



Kliftonn

Ljósm. Þ.Þ.

1.2 Starfsfólk ársins

Fastir starfsmenn: Bergrún Arna Þorsteinsdóttir, Bjarki Sigurðsson, Jón Þór Tryggvason, Sigurður E. Kjerulf, Þorsteinn Þórarinnsson, Þór Þorfinnsson.

Sumarstarfsfólk og Lausráðnir: Kolbrún Tinna Guttormsdóttir, Laufey Sif Lárusdóttir, Rákel Björgvinsdóttir, Reynir Stefánsson og Tumi Steingrímsson.

Erlendir starfsmenn: Nicolaj Bak Christiansen

Allir starfsmenn sóttu sviðsfund á Egilsstöðum 3. janúar. Starfsmenn sóttu fagráðstefnu í skógrækt á Eiðum 22-23 mars. Launaviðtöl voru tekin við starfsmenn 13. nóvember. Starfsmenn fóru á afmælisfagnað 23. nóvember í tilefni að 100 ár eru frá setningu skógræktarlaga.



Starfsfólk sumarsins

Ljós. H.E.

1.3 Mötuneyti

Vegna sumarstarfsmanna var hádegisverður sóttur í Klausturkaffi. Fyrir aðrar máltíðir var verslaðar inn hráefni og Markarbúar sáu sjálfir um matseld. Rekstur mötuneytis hófst 14. maí og lauk 17. ágúst. Fæðisdagar skógræktar í Matarfélagi voru 437.

2. Skógur og skóggræðsla

2.1 Vöxtur og þrif trjágróðurs

2.1.1 Vöxtur – Fræfall

Starfsmenn Skógræktarfélags Hafnarfjarðar söfnuðu fræi af ýmsum tegundum í Hallormsstaðaskógi í haust. Starfsmenn Barra hf söfnuðu birkifræi neðan þjóðveggar á Höfða. Á vegum deildarinnar var safnað sitkagreni í Brynhildarlundi við Heilsugæsluna á Egilsstöðum. Á Hafursá var safnað birkifræi af Bæjarstaðauppruna og Shillingstad í Noregi.

Af lager var selt 1.4 kg birkifræ af Bæjastaðaúrvali og 2 kg af stafafurufræi Skagway og Bennet Lake.

Tegund	Svæði	Kvæmi	Magn
Sitkagreni	Brynhildarlundur, Egilsstöðum	Copper River Valley	3.8kg
Ilmbjörk	Hafursá	Shillingstad	600 g
Ilmbjörk	Hafursá	Bæjarstaður	200 g

2.1.2 Skaðar

Lítið var um sjáanlegar skemdir af völdum maðks eða grenilúsar í skógum austurlands. Eitthvað var um að eitt og eitt lerki og birkitré ylti um koll eða brotnaði í Hallormsstaðaskógi. Á Atlavíkurstekk heldur stafafuran áfram að velta um koll af völdum hvassra sunnanátta. Nokkur tré hafa oltið um í öðrum stafafurureitum.



Stafafurureitur á Atlavíkurstekk

Ljósm. Þ.Þ.

2.2 Girðingar

2.2.1 Viðhald girðinga

Farið var með Hallormsstaðagirðingunni og lagfærðar skemdir vetrarins.

2.2.2 Nýgirðingar

Engar nýgirðingar í ár.

2.2.3 Viðhald vega og stíga

Gert var við og endrýjuð tvö vegræsi á Hólaleiðinni og eitt ræsi á gulu gönguleiðinni efst í Partinum. Keyrð mól í veginn frá Stöð að Staðará og áfram í bletti upp fyrir brúnina.

2.2.4 Smölun búfjár

Smöluð heimalönd Hallormsstaðar, 3 dagsverk.

2.3 Skógarhögg

2.3.1 Grisjun

Hallormsstaður:

Birkiskógurinn neðan Þjóðvegur var grisjaður frá Staðará að vegi niður að Fljóti. Utan Staðarár var birkið grisjað að tjaldsvæðinu í Höfðavík. Birkiskermur yfir greni í Lambabólum var grisjaður. Stafafura innan við Wedelsborgfuruna grisjaður út að Króklæk. Allt lerki neðan Þjóðvegur innan við Atlavík grisjað nema Guttromslundur. Tré sem oltið hafa um voru tekin í nokkrum stafafurureitum. Rússalerkið frá 1956 í Lýsishól grisjað. Sitkabastarður neðst í Staðarárgilinu grisjaður. Ekki reyndist mögulegt að draga út efnið vegna erfiðra aðstæðna.

Grisjunarvél í eigu verktakafyrítækisins Græna Drekans kom austur og grisjaði í tilraunaskyni í tveimur lerkilundum. Í Partinum og lerkireit í Mjóanesi. Þetta er í fyrsta skipti sem fullkominn grisjunarvél er reynd í íslenskum skógum. Grisjað var í Partinum þar sem þéttleiki trjáa var um 1200 tré á ha. Grisjað var í ysta reitnum í Mjóanesi þar sem þéttleiki var um 2500 tré á ha.



Græni Drekinn

Ljósm. Þ.Þ.



Lerkitimbur

Ljósm. Þ.Þ.

Tafla 3. Grisjun skóga 2007

Tegund	Staður	Reitur	Ha
Stafafura	Atlavíkurstekkur	704-14, 704-10,	0.62 ha
Lerki	Partur	304-7, 304-7A, 304-8, 300-16,	2.60 ha
Lerki	Lýsishóll	405-8	0.76 ha
Lerki	Innan og ofan Atlavíkur	707-6,6A,16,16A,17,18,1, 724-1	2.73 ha
Lerki	Mjóanes	195-3	1.50 ha
Sitkabastarður	Staðarágil	509-19	0.24 ha
Birki	Lambaból	Grisjaður skermur	4.0 ha
Birki	Lambaból	Grisjað birki	6.0 ha
			0.5 ha
Hvítgreni	Jórvík		
		Alls	18.95 ha

2.3.2 Viðarvinnsla

Töluvert aukning hefur verið á úrvinnslu og sölu timburs og viðarafurða milli ára. Meðal viðarafurða eru lerkiborð í kæðningu á vatnsmiðlunartank á Egilsstöðum. Efni í 100m² gólf vegna uppgerðar á gömlum torfbæ á suðurland, sem var sagað niður og sent til áframhaldandi fullvinnslu hjá fyrirtækinu Geoplank í Grindavík. Lerki var unnið í utanhúsklæðningar, og skjólveggi við skóla. Um 1500 girðingastaurar voru afhentir til Landsvirkjunar vegna girðinga í Fljótsdal. Grenikurl hefur nú í tvö ár verið reynt sem undirlag undir hesta í húsi og er góð reynsla af því. Sala birkis í eldiviða hefur aukist um 50% milli ára.

Starfsmenn annara deilda Skógræktar ríkisins dvöldu nokkra daga við verklega kennslu í notkun á flettisög og þurkun timburs.



Lerki tilbúið til þurkunar

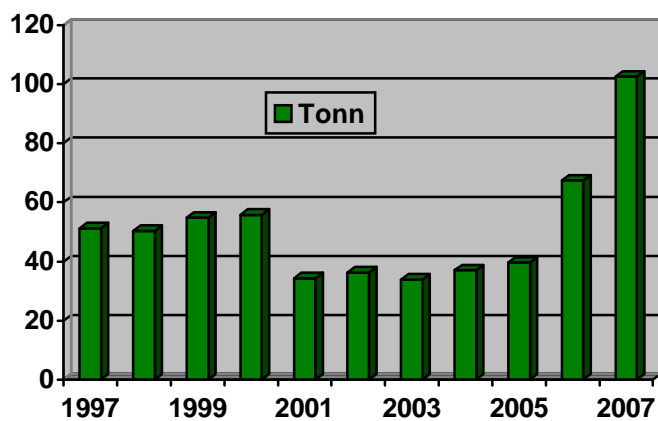
Ljós. Þ.Þ.

Tafla 4. Afhentur viður 2007

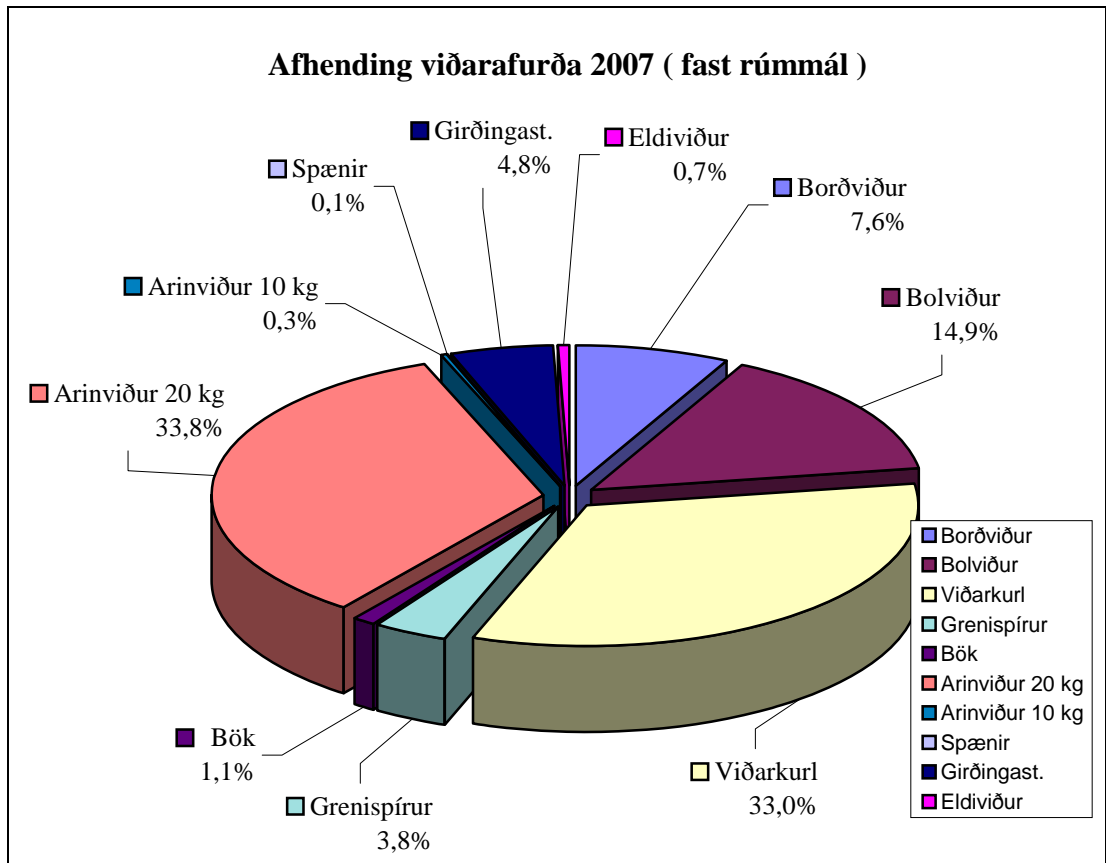
	Ein	Magn
Lerkiborðviður	m ³	20,6
Birkiborðviður	m ³	1,2
Birkibolviður, óbirt	m ³	2,94
Birkibolviður, birt	m ³	3,4
Lerkibolviður, óbirt	m ³	33,9
Lerkibolviður, birt	m ³	1,9
Grenibolviður	m ³	0,7
Grenispírur	m ³	11
Eldiviður klofinn/óklofinn	m ³	3,2
Bolviður, ýmsar tegundir	m ³	
Viðarkurl	m ³	264
Lerki/birkibök/ösp	m	789
Arinviður (20kg)	pk	4873
Arinviður (10kg)	pk	87
Spæmir	pk	18

Tafla 5. Afhending girðingastaura 2007

	Ein.	Afhent
Girðingastaurar 1. Fl.	stk	1.639
Alls:		1.639



Mynd 2. Sala á arinvið 1997 til 2007



Mynd 3. Afhending viðarafurða 2007



Arinviður birki

Ljós. Þ.Þ.

2.4 Hnausplöntur úr skógi

2.4.1 Afhentar hnausplöntur

Tafla 6. Afhentar hnausplöntur 2003 - 2007

Tegund.	Stærð	Afhent 2003	Afhent 2004	Afhent 2005	Afhent 2006	Afhent 2007
Bergfura	080 - 160 cm	24	75	8	29	22
Blágreni	060 - 200 cm	5	20		1	
Birki, óflokkað	100 - 200 cm	30	0	32		
Broddfura	080 - 160 cm	10	7			1
Blæösp	080 - 120 cm	0	0			
Sitkabastarður	100 - 160 cm	8	0	3		
Lindifura	060 - 160 cm	3	8	3	1	40
Lerki	060 - 180 cm	15	2	6		
Sitkagreni	101 - 180 cm	7	2	3		40
Stafafura	060 - 160 cm	16	9	15	13	37
Ýmsar aðrar tegundir		3	8		1	4
Alls:		121	131	70	45	144

2.5 Jólatré

2.5.1 Sala jólatrjáa

Byrjað var að velja og merkja torgté í byrjun nóvember, felling hófst um miðjan nóvember. Heimilistré voru sótt í skóg í byrjun desember. Engin stafafura var felld í ár, en 40 tré komu frá Skógrækt ríkisins á Vöglum. Skógræktarfélag Eyfirðinga keypti 200 rauðgreni.

Sala heimilistrjáa frá Hallormsstað er minni en árið áður. Framboð á trjám frá skógarbændum á svæðinu hefur aukist, fyrst og fremst af stafafuru.

Jólamarkaður var í gróðrarstöð Barra á Egilsstöðum 16. desember. Þar var seldur ýmis varningur tengdur jólum m.a. jólatré, matvara og handverk af svæðinu.

I samstarfi við Alcoa á Reyðarfirði var starfsmönnum fyrirkæpisins boðið að koma í Mörkina, 1. og 8. desember og velja sér blágreni. Nemendur við Hallormsstaðaskóla buðu uppá kakó, lummur og ýmsan varning í fjáröflunarskyni. Síðari helgina var almenningi boðið að koma og velja sér tré í Mörkinni.



Söluborð nemenda Hallormsstaðaskóla Ljósni Þ.Þ.



Sala jólatrjáa

Ljósni Þ.Þ.

Tafla 7. Sala á jólatrjám 2007

Stærðarflokkar	Trjátægundir					Alls
	Rauð-greni	Stafa-fura	Blá-greni	Fjalla-þinur	Síberíu-þinur	
0.70-1.00 m	11		2			13
1.00-1.25 m	65	3	26		2	96
1.26-1.50 m	83	9	40		7	139
1.51-1.75 m	81	16	49	3	11	160
1.76-2.00 m	36	6	11	5	6	64
2.01-2.50 m	25	5	4			34
2.51-3.00 m	7	1				8
3-4 m	5			2		7
4-5 m	6			1*		7
5-6 m	5					5
6-7 m	3			1		4
7-8 m	2			1*		3
8-9 m	9					9
9-10 m	1					1
10-11 m						
11-12 m						
12-13 m	1					1
13-14 m						
Óflokkað			42			42
1/2Útitré (veggtré)	23					23
Alls:	363	40	174	13	26	616

* Lindifura

Tafla 8. Sala á jólagreinum 2007

Tegund	Kg.
Fjallapínur 1Fl.	104
Broddfura	37
Stafafura	38
Sérvaldar	65
Alls:	244

2.6 Hirðing ungskóga

2.6.1 Kjarrhreinsun

Ekkert var kjarrhreinsað að þessu sinni.

2.7 Gróðursetning

2.7.1 Gróðursetning Hallormsstað

Engin gróðursetning var í lönd deildarinnar utan smáræðis á Höfða (sjá kafla 2.8.1).

2.8 Önnur lönd

2.8.1 Höfði

Byrjað var að taka niður girðinguna ofan þjóðvegavegar, því verki er ekki lokið.

Tafla 9. Gróðursetning Höfða 2007

Tegund	Kvæmi	Aldur	Fræ- númer	Pl. gerð	R.nr.	Alls	Athugasemdir
Rússalerki	1) Ýmis kvæmi	2/0		40	136,126, 114	498	gróðursett sem íbætur
Síberíulerki	2) Ýmis kvæmi	2/0		40	221	180	
Alaskaösp	Ýmis kvæmi	0/0		Gr.	218	218	Stórir græðlingar
Sitkagreni	Tumastaðir	3/0		40	Tún	70	Tún norðan bæjar, íbætur
Skógarfura	Hallormsstað	2/1		pott	126	33	Íbætur
Víðir	Ýmsar teg			Hn/pott	Tún	34	Tún norðan bæjar
Fjallapínur	Arapaho	2/3		pott	137	30	
Broddgreni	Colorado	10 +		hn	Tún	11	Tún austan skemmu
Lindífura	Hallormsstað	1/4		pott	131	6	
Reyniviður	Hallormsstað	10+		hn	Tún	6	Tún austan skemmu
Eik	Stokkhólmur	10		hn	132	6	Stungið uppúr lóð Höfða
				Samtals		1.092	

- 1) Afgangur af kvæmatilraun, bæði Arkhangelsk og Úral.
- 2) Viðbót við SIBLARCH kvæmatilraun frá 2006, síðustu kvæmin.

2.8.2 Jórvík

Hvítgrenireitur ofan Jórvíkurbæjarins var grisjaður. Verkefnið var unnið af Skógráði ehf á Egilsstöðum.

Rjúpnaveið var ekki heimiluð í landi Jórvíkur í ár. Komið var fyrir skiltum um rjúpnaveiðibann á nokkrum stöðum við girðinguna.



Grisjunarreitur í Jórvík

Ljós m. P. P.



Starfsmenn Skógráðs ehf

Ljós. P. P.

2.8.3. Ormsstaðir

I erfðaskrá Sigríðar Brynjólfsdóttur frá Ormsstöðum í Breiðdalshreppi var Jörðin afhent Skógræktar ríkisins til eignar. Undanskilið eru byggingar á jörðinni og 20 ha landsspilda umhverfis þær.

2.8.4 Skriðuklaustur

Hefðbundið viðhald girðingar.

2.8.5 Múlastekkur

Ekki var farið með girðingunni í ár.

3. Gróðrarstöð

3.1 Fræplöntur

Tafla 10. Sáning fyrir Trjásafn 2007

Tegund	Latneskt heiti	Kvæmi	Acc. Nr.	Söfnunar staður	fp-gerð	Ísáð göt
Fjallahlynur	<i>Acer spicatum</i>	Mustila	00601-7		24	24
Reyðarhlynur	<i>Acer rubrum</i>	Mustila	00602-8		24	48
Sykurhlynur	<i>Acer saccharum</i>	Michigan (Sheffield's)	00602-5		28	42
Kákasushlynur	<i>Acer trautvetterii</i>	Rússland (Sheffieldá)	00601-6		24	24
Fjaðureik	<i>Quercus macrocarpa</i>	N Dakota (Sheffield's)	00601-2		11	21
Rauðeik	<i>Quercus rubra</i>	Mustila	00601-4		11	15
Hesli	<i>Corylus avellana</i>	Mustila	00601-3		28	21
Fuglakirsuber	<i>Prunus avium</i>	Þýskaland (Sheffield's)	00601-1		28	42
Risafura	<i>Sequoiadendron giganteum</i>	Aberdeen	07-9		24	24
Hjartalind	<i>Tilia cordata</i>	Finland 904-02-0128	07-10		40	120
	<i>Vaccinium agustifolium</i>	Kanada	07-11		40	40
Samtals:						421

3.2 Afhending skógarplantna

Tafla 11. Afhending í Trjásafn 2007

Tegund	Latneskt heiti	Kvæmi	Fræ-númer	Pl-gerð	Magn
Epli	<i>Malus prunifolia</i> v. <i>prunifolia</i>	Kína	RB-88-01	2 L.	3
Skrautreytir	<i>Sorbus decora</i>	N-Ameríka	RB-198-00	2 L.	3
Fjallareynir	<i>Sorbus commixta</i>	Japan	RB-197-00	2 L.	3
Matsumurareynir	<i>Sorbus matsumurana</i>	Japan	NA-45-00	2 L.	3
Jarðarber	<i>Fragaria vesca</i>			3 L.	1
Samtals:					13

Tafla 12. Plöntur í gróðurhúsi áramót 2007-2008

Tegund	Latneskt heiti	Kvæmi (söfnunarstaður)	Fræ-númer	Aldur	Magn
Askur	<i>Fraxinus excelsion</i>	Múlakot		2/1	59
Castanía	<i>Castania dentata</i>	New York		1/1	12
Fjaðureik	<i>Quercus macrocarpa</i>	Norður Dakota (Sheffield's)	00601-2	1/0	4
Grikklandsfura	<i>Pinus hekd</i>	Konista	90002	1/5/1	12
Grikklandsfura	<i>Pinus</i>	Orvilos	970001	1/5/1	5
Gulfura	<i>Pinus ponderosa</i>	Idaho	00501-B	1/1	10
Gulfura	<i>Pinus ponderosa</i>	Idaho	00501-B	2/0	17
Hesli	<i>Corylus avellana</i>	Mustilla	00601-4	1/0	7
Hvítfura	<i>Pinus monticola</i>	Idaho	00501-B	1/1	8
Hvítgreni	<i>Picea glauca</i>	Wooddale Provincial Nýf.land	06-11	1/1	10
Hvítgreni	<i>Picea glauca</i>	Wooddale Provincial Nýf.land	06-11	2/0	220
Lerki	<i>Larix siberica</i>	Arkangels	06-12	2/0	2240
Lind	<i>Tilia cordata</i>	Finnland 904-02-0128	07-10	1/0	2
Lindifura	<i>Pinus Sibirica</i>	Mörk/Hallormsstað		4/0	455
Rauðeik	<i>Quercus rubra</i>	Mustilla	00601-4	1/0	14
Rauðfura	<i>Pinus resinosa</i>	Wooddale Provincial Nýf.land	06-9	1/1	10
Rauðfura	<i>Pinus resinosa</i>	Wooddale Provincial Nýf.land	06-9	2/0	540
Risafura	<i>Sequoiadendron giganteum</i>	Kalifornia	00501-A	1/1	1
Risalifviður	<i>Thuja plicata</i>	Norðurhluta Idaho	00601-B	1/1	1
Runnafura	<i>Pinus pumila</i>	Russland	89/00		4
Weymontfura	<i>Pinus strobus L.</i>	Wooddale Provincial Nýf.land	06-8	1/1	10
Weymontfura	<i>Pinus strobus L.</i>	Wooddale Provincial Nýf.land	06-8	2/0	900
			Samtals:		4.541

3.3 Ný framkvæmdir og viðhald

Gróðurhús I Venjubundið viðhald.

Gróðurhús II Venjubundið viðhald.

Báruplasthús Gerðar voru endurbætur á gólfleti. Efsta malarlagi var mokað út úr húsinu og settur hreinn sandur í 10 cm þykkt lag. Fjarlægðar 6 stoðir og gólfið síðan klætt með svörtum gróðurhúsadúk.

3.4 Ýmislegt í gróðrarstöð

Samningur um húsaleigu við Barra hf rann út í lok mars og var hann endurnýjaður að hluta, áfram verður leigt stóra gróðurhúsið og plan I til þriggja ára. Gerður var tækjaleigu- og vinnusamningur við Barra hf. og leiga á starfsmanni til ráðgjafar til eins árs.

Sáð var í bakka á vegum Barra hér á Hallormsstað. Sólskógar leigðu moldarblandari og sáningarvél.

Sigurður E. Kjerúlf fór í sáningarferð fyrir Barra hf. til Tumastaða. Seldir voru 950 gamlir fp-67 fjölpottabakkar til Barra hf.

Græðlingar Seldur var óklippt græðlingaefni til Sólskóga og Barra hf af ösp 845 m. og alaskavíði 410 m.

4. Húseignir

4.1 Viðhald

Markarhús

Endurnýjuð voru ljós í herbergum og setustofu.

Skemma

Auka þurfti ljósmagn í vinnusal og voru settir 6 nýjir lampar og endurnýjaðar allar perur.

Útihús og vinnusvæði

Hesthús: hestamenn endurnýjuðu innréttingu í húsinu og einangruðu vegg. Hreinsað var efsta lagið af vinnuþönum og keyrt í möl.

Buðlungavellir

Seldi voru um 4.0001 m³ af sandi úr Fljótinu til Héraðsverks.

5. Vélar og verkfæri

5.1 Bifreiðar

ON-555 Mitsubitsi L-200

Rekstrarleigubíll

AV-025 Ford pallbíll árgerð 1989

Skípt um bæði framdekk. Almennt viðhald.

JE-575 Mitsubitsi L-200

Rekstrarleigubíll

5.2 Dráttarvélar

Hefðbundið viðhald var á eldri dráttarvélum.

UV 545 Valtra 8050-4

Rekstaraleigusamningur rann út í febrúar. Nýr Valtra traktor kom í lok júní. Glussaslanga í stíristjakk sprakk í tvígang. Bætt við glussatengiboxi vegna veghefils.

5.3 Önnur tæki

Flettisög

Bensínsögn fór til deidanna á suður og vesturlandi. Í stað hennar kom rafdrifna sögin sem var á Mógilsá. Hentar hún betur í sögunarskýlinu vegna minni mengunar frá mótör.

Viðarspil

Venjulegt viðhald.

Kurlari

Venjulegt viðhald.

Veghefill

Keyptur nýr glussadrifinn veghefill frá Dalen í Noregi.

Arinviðarsög

Venjulegt viðhald

Sagir: Keyptar 2 nýjar keðjusagir, Jonsered 2152 W.

6. Útivistarsvæði

6.1 Tjaldsvæði

Atlavík:

Töluverð fækkun var á gistináttafjölda á tjaldsvæðunum í ár miðað við árið í fyrra, júní var metmánuður en í júlí hafa ekki verið færri tjaldgestir síðan 1998, ágúst var í meðalagi.

Rafmagnsheimtaug var lögð í víkina (100kW) en mælirinn er 80 kW eftir að breyta honum í 100kW. Rafholt á Egilsstöðum sá um efni og vinnu við raflagnir. Ljós og innstungur voru sett í öll hús og ljós fyrir utan. Tveir rafmagnsofnar voru settir í tjaldvarðarhús. Dregið var raf og vatnslagnir í jörð milli húsanna Óskar Benediktsson í Beinárgerði vann þann hluta.

Geislunarbúnaður fyrir neysluvatnshreinsun og húsið var flutt niður í Atlavík, rafmagn var lagt að húsinu í stað sólarcellu.

Endurnýjaðar voru vatnslagnir í stóru salernissamstæðunni og haft tvöfald kerfi fyrir kalda vatnið þannig að á salerni er ógeislað vatn en geislað fyrir handlaugar. Settur upp 300 lítar hitakútur, verkið var unnið af PV-pípulagnum ehf.

Endursmíðuð var brú yfir Atlavíkurlækin ofan við stóru salernissamstæðu, eingöngu notað efni úr lerki. Sett var upp eitt nýtt grill og skjólveggur yst í vikinni. Smíðað var afgreiðsluborð og bæklingastatíf í tjaldvarðarhúsi úr lerki, Jóhann Stefánsson Egilsstöðum vann verkið. Plantað var um 25 birkitrjám víðsvegar um víkina. Hraðamerking var sett upp neðst í brekkunni hámarkshraði í vikinni er nú 20 km.

Í haust voru bæði salernishúsin og hreinsihús fyrir neysluvatnið máluð. Gengið var frá ræsi við flötinn við veginn upp úr vikinni.

Höfðavík:

Keypt var nýtt salernishús með 2 sturtum og 3 salernum komið fyrir á plani neðst í Höfðavíkinni. ÞS. verktakar lögðu slitlag á veginn niður í víkna samkvæmt upphaflegu tilboði, eftir er að leggja seinna lagið næsta vor. Lagt var rafmagn og vatn niður í neðstahluta svæðisins Bætt var á svæðið 7 rafmagnskössum með 4 tenglum í hverjum kassa fyrir tjaldvagna.

Plantað var birki, reynivið og lindifuru í belti á grasflötinn neðst í Höfðavíkinni. Vaskastatíf við salerni við efristæðu komið fyrir. Smíðaðir 10 tvöfaldir sorpkassar. Göngubrú yfir Staðaránnu máluð og skilti endurnýjuð. Hraðamerking var sett upp við báðar innkeyrslur hámarkshraði á svæðinu er nú 20 km.

Tafla 13. Gistinætur 2001 - 2007

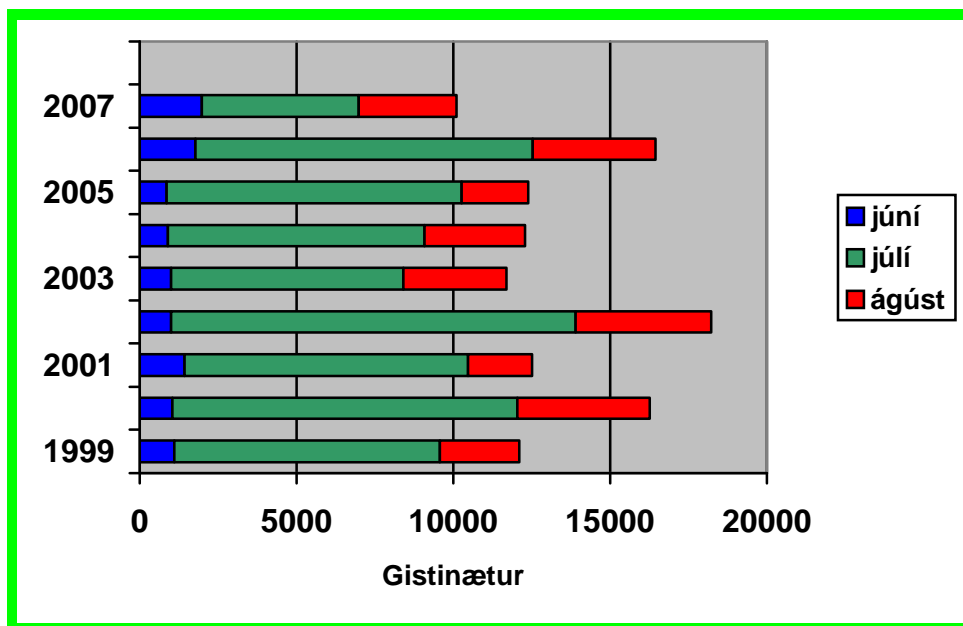
Fjöldi gistinátta 2001 til 2007

	2001	2002	2003	2004	2005	2006	2007
Júní	1426	1001	997	904	860	1771	1975
Júlí	9051	12906	7405	8168	9402	10768	5002
Ágúst	2036	4312	3293	3215	2121	3916	3128
Alls:	12.503	18.219	11.695	12.287	12.383	16.455	10.105

Fjöldi gistinátta 2007

	Ísl. gestir	Erl. gestir
Júní	1845	130
Júlí	4676	326
Ágúst	2833	295
Alls:	9.354	751

Mynd 4. Fjöldi gistinátta eftir mánuðum 1999 – 2007



7. Önnur verkefni

7.1 Útivistarsvæði

Að venju var farið með öllum gönguleiðum, þær hreinsaðar upp og merkingar lagfærðar. Nýjum skiltastandi var komið upp við Þjóðveg neðan við Buðlungavelli. Upplýsingastandar við Laufið og Hússtjórnarskólann málaðir. Smíðuð voru 7 útiborð úr lerkí og var þeim komið fyrir á grillsvæðinu í Stekkjarvík. Komið var fyrir 8 m fánastöng við afleggjara í Mörkina.

Allur sláttur og hirðing á grasflötum í Mörkinni, Trjásafninu og á tjaldsvæðum er í höndum verktakans Bjarna Hákonarssonar frá Hornafirði.

Klárað var að ganga frá nýja grillsvæðinu í Stekkjarvík. Klárað að keyra burðalagi og þrifalagi á veginn niður á svæðið. Þar eru nú 3 svæði með grilli, borðum, ruslakössum og bílastæðum. Skilti var komið fyrir við afleggjarann. Leigt var salernishús frá Bolholti yfir sumartímann. Svæðið var formlega opnað um miðjan júní.

Skógardagurinn sem er samstarfsverkefni Félags skógarbænda á Héraði, Héraðs og Austurlandsskóga og Skógræktar ríkisins var haldinn laugardaginn 23. júní í Trjásafninu. Þar var ýmislegt til skemtunar m.a. Íslandsmeistaramót í skógarhöggi, sigurvegari mótsins var Bjarki Sigurðsson starfsmaður Skógræktar ríkisins. Keppt var í 14 og 4 km skógarhlaupi. Ýmislegt var í boði fyrir börnin m.a. leikþáttur frá Þjóðleikhúsinu. Boðið var uppá heilgrillað naut, ketilkaffi og lummur. Um 700 manns mættu á skógardaginn.

Skógrækt ríkisins tók þátt í Ormsteiti eins og fyrri ár. Hallormsstaðadagurinn var haldinn sunnudaginn 19. ágúst í góðu veðri. Verslunin Laufið á Hallormsstað bauð uppá plöntugreiningu í skógi. Ratleikurinn "Leitinn að gullinu" hófst í skóginum.

Leitað var að gulli Lagarfljótsomsins á nokkrum stöðum umhverfis Fljótið þar sem ormurinn hefur sést. Boðið var í gönguferð með Helga Hallgrímssyni náttúrufræðingi og skoðaðar ýmsar sveppategundi sem finna má í skóginum. Í lok dags voru haldnir tónleikar í Trjásafninu með færeysku söngkonunni Eyvöru Páldóttur ásamt hljómsveit. Um 600 manns mættu á tónleikana.



Eyvör Páldóttir í Trjásafninu

Ljós. Þ.Þ



Sigurður Blöndal og Óli Valur Hansson

Ljós. Þ.Þ

7.2 Trjásafn

Klárað var að grisja safnið og hreinsa út boli og greinar. Skipt var um timbur á göngubrú yfir mýrina milli neðstareitar og Atlavíkur. Lagður göngustígur frá efstu reitunum inn á veginn í Neðstareit og stígurinn kurlborinn. Keypt kerra á fjórhjólið til að keyra kurl í stíga. Gróðursettar voru nokkrar tegundir í beðin í Efstareitnum. Endurnýjuð borð í Neðstareit vegna móttöku gesta.

Tafla 14. Gróðursetning í Trjásafn

Tegund	Latneskt heiti	Hvaðan kom
Blágreni	<i>Picea engelmannii</i>	Mörk/Hallormsstað
Broddfura	<i>Pinus aristata</i>	Hallormsstað
Sólber	<i>Ribes nigrum</i>	Vaglir
Bessarunni	<i>Viberum edula</i>	Gróðrarst. Nátthaga
Bláfrís 'Skrúður'	<i>Ribes bracteosum</i>	Gróðrarst. Nátthag
Runnamura 'Siberia'	<i>Potentilla fruticosa</i>	Gróðrarst. Nátthaga
Runnamura 'mt. Everest'	<i>Potentilla fruticosa</i>	Gróðrarst. Nátthagi
Runnamura 'Tangerine'	<i>Potentilla fruticosa</i>	Gróðrarst. Nátthagi
Snækóróna 'Þórunn Hyrna'	<i>Philadelphus x 'þórunn Hyrna'</i>	Gróðrarst. Nátthagi
Ambra	<i>Artemisia abrotanum</i>	Vaglir
Jarðaber	<i>Fragaria vesca</i>	Hallormsstað
Hornviðir	<i>Salix</i>	Gróðrarst. Sólskógar
Grávíðir	<i>Salix callicarpea</i>	Vaglir
Fölvasyrena	<i>Syringa</i>	Vaglir
Gljásyrena	<i>Syringa vulgaris</i>	Vaglir
Heiðakvistur	<i>Spiraea betulifolia</i>	Gróðrarst. Sólskógar
Dvergfura	<i>Pinus mugo var. pumilio</i>	Gróðrarst. Sólskógar
Gljámispill	<i>Cotoneaster lucidus</i>	Gróðrarst. Sólskógar
Marþöll	<i>Tsuga heterophylla</i>	Mörk/Hallormsstað
Skrautreytir	<i>Sorbus decora</i>	Hallormsstað
Fjallareynir	<i>Sorbus commixta</i>	Hallormsstað
'Matsumurareynir'	<i>Sorbus matsumurana</i>	Hallormsstað
Skógarbeyki 'Bergen'	<i>Fagus sylvatica</i>	Skógræktarf. Hafnafjarðar
Epli	<i>Malus prunifolia v. prunifolia</i>	Hallormsstað
Lyklar ýmis kvæmi		

7.3. Tré ársins

Dagana 17 – 18. ágúst var haldinn á Egilsstöðum aðalfundur Skógræktarfélags Íslands. Á laugardeginum komu fundargestir um 200 manns í Hallormsstaðaskóg. Farið var með gesti í Lýsishólinn og svæðið skoða. Í lok dags var athöfn í Trjásafninu þegar 13 m há lindifura var útnefnd “Tré ársins 2007” Það er Skógræktarfélag Íslands sem velur Tré ársins og er ætlað að beina sjónum almennings að því gróskumikla starfi sem unnið er um allt land í trjá-og skógrækt.

Trénu var sáð af danska skógfræðingnum Christian E. Flensburg, árið 1906 og er því rúmlega 100 ára gamalt. Athöfnin endaði í Neðstareit með léttum veitingum.



Tré ársins 2007

Ljós. J.G.P.

Rjúpnaveiði:

Töluverð ásókn er í rjúpnaveiði í lönd Skógræktar ríkisins á Austurlandi. Rjúpnaveiði var heimiluð ofan skógar á Hallormsstaðasvæðinu frá Hafursá inn að Hornbrynjuslakka. Rjúpnaveiði var óheimil í Jórvík og á Ormsstöðum í Breiðdal.

7.4 Námskeið, heimsóknir og ferðir erlendis

27. apríl	Skógarvörður með námskeið í Grænni skógum, “Jólatré” á Hvanneyri.
5. júlí	Bergrún á námskeið í Reyjavík, “Val trjáa í græn svæði”.
7. júlí	Starfsmenn Vestskog í Noregi í heimsókn.
18. júlí	Skógarvörður sótti ársfund Norrænu trjásafnsnefndarinnar á Shettlandseyjum.
18. ágúst	Aðalfundur Skógræktarfélags Íslands, haldinn á Egilsstöðum.
27. ágúst	Heimsókn skógræktarfólks frá Buskerud í Noregi.
31. ágúst	40 ára afmæli Rannsóknarstöðvar Skógræktar ríkisins á Mógilsá.
2. sept.	Skógarvörður sótti ráðstefnu og vinnufund í NWH verkefninu í Skotlandi.
16. nóv.	Skógarvörður með námskeið í Grænni skógum. Orkuskógurinn.
23. nóv.	Starfsmenn sóttu afmælisfagnað í tilefni 100 ára frá setningu skógræktarlaga.
12. des.	Skógarvörður sótti vinnufund í SNS verkefni í Danmörku.

Ársskýrsla 2007

Þór Þorfinnsson
Bergrún A. Þorsteinsdóttir