
Skógarvörðurinn á Austurlandi



Ljós. Þór Þorfinnsson

Starfsskýrsla 2006



Efnisyfirlit	Bls.	Efnisyfirlit	Bls.
Töfluskrá _____	3	3. Gróðrarstöð _____	16
1. Almennt _____	4	3.1 Fræplöntur _____	16
1.1 Veðurfar – veðurmælingar _	4	3.2 Afhending plantna _____	17
1.2 Starfsfólk ársins _____	6	3.3 Nýframkvæmdir og viðhald	17
1.3 Mötuneyti _____	6	3.4 Ýmislegt í gróðrarstöð ____	18
2. Skógur og skóggræðsla ____	7	4. Húseignir _____	18
2.1 Vöxtur og þrif trjágróðurs ____	7	4.1 Viðhald _____	18
2.1.1 Vöxtur – Fræfall _____	7	5. Vélar og verkfæri _____	18
2.1.2 Skaðar _____	8	5.1 Bifreiðar _____	18
2.2 Girðingar _____	8	5.2 Dráttarvélar _____	19
2.2.1 Viðhald girðinga _____	8	5.3 Önnur tæki _____	19
2.2.2 Viðhald vega og stíga _____	8	6. Útivistarsvæði _____	19
2.2.3 Smölun búfjár _____	8	6.1 Ferðafólk _____	19
2.3 Skógarhögg _____	9	7. Önnur verkefni _____	21
2.3.1 Grisjun _____	9	7.1 Opnun skógarins _____	21
2.3.2 Viðarvinnsla _____	9	7.2 Trjásafn _____	22
2.4 Hnausplöntur úr skógi ____	12	7.3 Tilraunir – Úttektir -	
2.4.1 Afhentar hnausplöntur _____	12	Þróunarverkefni _____	23
2.5 Jólatré _____	13		
2.5.1 Sala jólatrjáa _____	13		
2.6 Önnur lönd _____	15		
2.8.1 Höfði _____	15		
2.8.2 Jórvík _____	16		
2.8.3 Skriðuklaustur _____	16		
2.8.4 Múlastekkur _____	16		

Töfluskrá

	Bls.
Tafla 1. Veðurmælingar á Hallormsstað 2006 _____	4
Tafla 2. Samantekt á hitafari maí - sept. _____	5
Tafla 3. Grisjun skóga 2006 _____	9
Tafla 4. Afhentur viður 2006 _____	10
Tafla 5. Afhending girðingastaura 2006 _____	11
Tafla 6. Afhentar hnausplöntur 2001 - 2004 _____	12
Tafla 7. Sala á jólatrjám 2006 _____	14
Tafla 8. Sala á jólagreinum 2006 _____	14
Tafla 9. Gróðursetning Höfða 2006 _____	15
Tafla 10. Sáning fyrir Trjásafn _____	17
Tafla 11. Plöntur í gróðurhúsi áramót 2006/7 _____	17
Tafla 12. Gistinætur 2000 - 2006 _____	20
Tafla 13. Gróðursetning í Trjásafn _____	23

Starfsskýrsla Skógræktar ríkisins á Austurlandi

1. Almennt

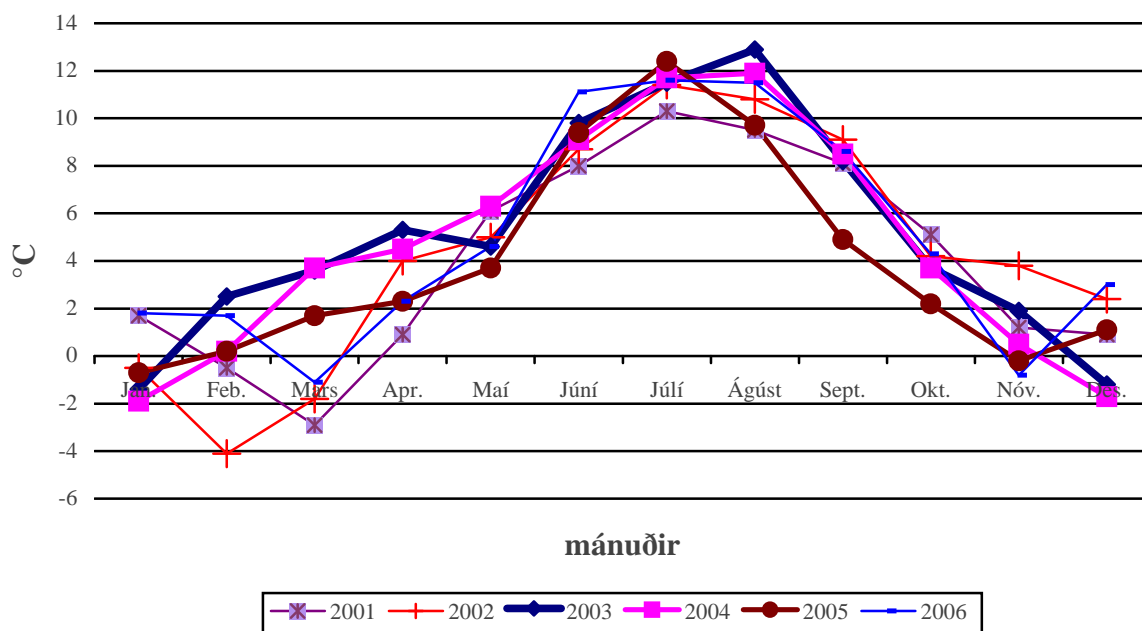
1.1 Veðurfar – veðurmælingar

Tafla 1. Veðurmælingar á Hallormsstað 2006

Lofthiti	Jan.	Feb.	Mars	Apríl	Maí	Júní	Júlí	Ágúst	Sept.	Okt.	Nóv.	Des.
Meðalhiti mán.	1,8	1,7	-1,1	2,3	4,6	11,1	11,6	11,5	8,6	4,3	-0,8	3
Hæsta hitastig	13,4	14,6	11,9	19,3	20,2	20,5	21,5	23,3	18,3	13,6	12,6	14,2
Lægsta hitastig	-9,3	-15,2	-13,3	-6,9	-3,7	1,4	3	1,4	0,2	-8,4	-17,1	-11

Meðalhiti Maí - Sept. 9,5
 Meðalhiti Júní - Sept. 10,7
 Meðalhiti allt árið 4,9

Meðalhiti mánaða 2001 til 2006



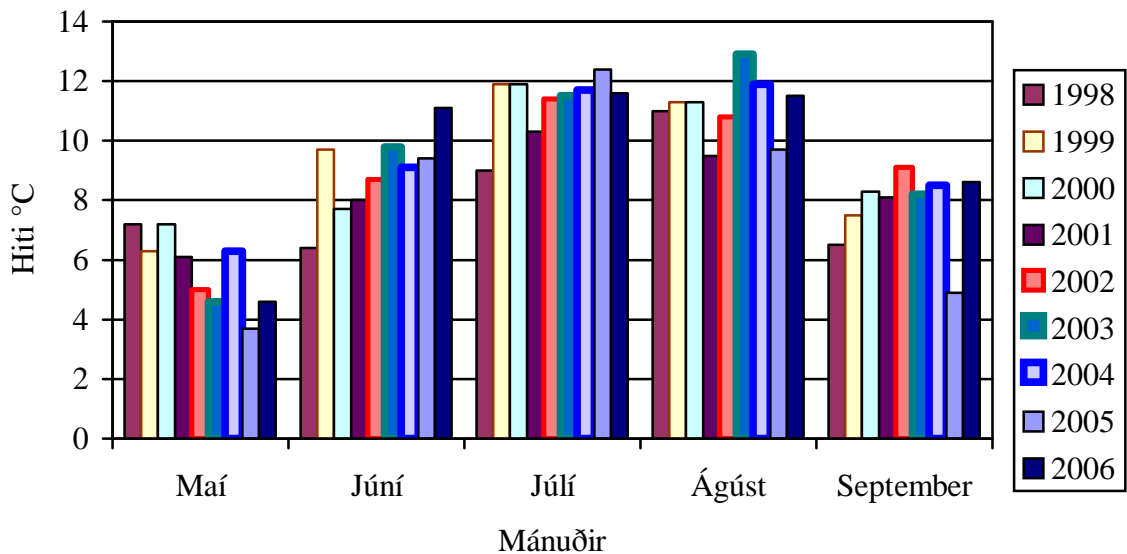
Samantekt á hitafari (1. maí til 30. september = 153 dagar) 2000 til 2006

Lofthiti

Tafla 2. Samantekt á hitafari maí - sept.

	2002	2003	2004	2005	2006
Fjöldi sólarhringa þar sem lágmarkshiti er jafn eða minni en 2 °C	24	37	25	57	29
Fjöldi sólarhringa þar sem sólarhr. meðalhiti er jafn eða yfir 5 °C	134	129	138	113	135
Fjöldi sólarhringa þar sem sólarhr. meðalhiti er jafn eða yfir 15 °C	5	6	5	3	2
Fjöldi sólarhringa þar sem hámarkshiti er jafn eða yfir 15 °C	58	68	67	59	75
Fjöldi sólarhringa þar sem hámarkshiti er jafn eða yfir 20 °C	13	16	12	13	12
Hitasumma					
Fjöldi sólarhringa sem hitasumma (>5°C) sólarhrings er yfir 5°C	57	72	73	53	77
Hitasumma (>5°C)	659	741	723	564	731

Meðalhiti maí - sept



Mynd 1 Meðalhiti mánaða maí – sept 1998 til 2006.

1.2 Starfsfólk ársins

Fastir starfsmenn: Bergrún Arna Þorsteinsdóttir, Bjarki Sigurðsson, Björn Björnsson, Jón Þór Tryggvason, Sigurður E. Kjerulf, Þorsteinn Þórarinnsson, Þór Þorfinnsson. Björn Börnsson hættir um áramót

Sumarstarfsfólk og Lausráðnir: Adam Snær Sigurðsson, Arinbjörn Þorbjörnsson, Kolbrún Tinna Guttormsdóttir, Laufey Sif Lárusdóttir, Reynir Stefánson, Tumi Steingrímsson.

Erlendir starfsmenn: Nicolaj Bak Cristiansem nemi frá skóghskólanum í Nødebo var í starfsþjálfun frá miðjum október. Christoph Wöll þýskur skógræðistúdentvar í 3 vikur. Dider Comez Garida og Laura Eugenea Salas Moy verkfræðinga frá Costa Rica voru hér á vegum skiptinemasamtaka unnu við ýmis verkefni í mánuð. Hönnuðu m.a. grillhús.

Heildarvinnustundir voru 19,896 sem er 1.472 stundum minna en árið áður.

Starfsmenn deildarinnar og aðalskrifstofu fóru í ferð í Fljótsdal 26. maí og skoðuðu fallgöngin að Fljósdalsvirkjun og Kárahnjúkastyflu.

Starfsmenn deildarinnar fóru í menningarferð til Reykjavíkur 25. til 26. nóvember.

1.3 Mötuneyti

Rekstri mötuneytis var breytt, ekki var ráðin ráðskona í vor. Keyptir voru hádegisverðir frá Kausturkaffi á Skriðuklaustri. Annar matur var verslaður inn, Markarbúar sáu sjálfir um matseld. Rekstur mötuneytis hófst 31. maí og lauk 18. ágúst. Fæðisdagar skógræktar í Matarfélagi voru 353.

2. Skógur og skóggræðsla

2.1 Vöxtur og þrif trjágróðurs

2.1.1 Vöxtur – Fræfall

Starfsmenn Vesturlandsskóga og Skógræktarfélags Hafnafjarðar söfnuðu smápartíum af fræi af ýmsum tegundum og töluverðu af lindifurukönglum. Starfsmenn gróðrarstöðvarinnar Barra söfnuðu töluverðu magni af lindifurukönglum í Trjásafninu, safnað var úr krana. Einnig var safnað gráelri.

Hæðsta tré landsins reyndist vera alaskaösp gróðursett 1970. Öspin er 24.2 m og stendur neðan við íbúðarhúsið á Hjalla á Hallormsstað.



Hæðsta tré landsins

Ljósm. Þór Þorfinnsson

2.1.2 Skaðar

Birkiskógurinn á Hallormsstað skartaði sýnu fegursta í ár. Ekki voru sjánlegar skemmdir af völdum maðks eins og undanfarin ár. Tré hafi fallið hér og þarí Hallormsstaðaskógi vegna hvassra sunnanátta, mest hefur það verið í eldri gróðursetningum af stafafuru.

Í Jórvík í Breiðdal er broddfura sem gróðursett var árið 1964 að mestu dauð. Ástæðan er talin vera af völdum Brum-og greinapurrrksveppsins *Gremmeniella abietina*.



Skemmdir í Broddfuru í Breiðdal

Ljósm. Þór Þorfinnsson

2.2 Girðingar

2.2.1 Viðhald girðinga

Farið var með heimagirðingunni og er hún fjárheld. Línuvegurinn yfir Hallormsstaðahálsinn hefur verið endurbyggður vegna framkvæmda við Fljótisdalsvirkjun. Ný hlið voru útbúin á girðinguna.

2.2.2 Viðhald vega og stíga

Gert við ræsi á vegi við gömlu Stöð.

2.2.3 Smölun búfjár

Farnar voru nokkrar ferðir í að leita að fé. Heimaland 6 dagsverkl í smölun.

2.3 Skógarhögg

2.3.1 Grisjun

Starfsmenn deidarinnar grisjuðu og uppkvistuðu grenitilraun á Langasandi frá 1958. Mikill tími fór í þetta vegna samhliða mælinga á tilrauninni (sjá kafla 7.3). Einnig var grisjað svæði umhverfis tilraunina.

Hreinsaðir stafafurureitir eftir vindfall. Grisjaður lítill reitur með ýmsum tegundum innan við Staðará og Hússtjórnarskólann.

Grisjuð var leið meðfram þjóðveginum frá Mörkinni inn undir Sólheima fyrir jarðstreng frá RARIK

Tafla 3. Grisjun skóga 2006

Tegund	Staður	Reitur	Ha
Tilraun, greni	Langisandur	311 ,301-5	1.0
Ymsar tegundir	Við Staðará		0.01
Birki (skermur)	Hólum	508-5	0,6
Lerki	Mjóanes		1.0
Rauðgr/lerki	Ormsstaðir		0.25
Rauðgreni	Lýsishóll	405-9-4	0.73
		Alls	

2.3.2 Viðarvinnsla

Flettisög sem staðsett var á Mógilsá var skipt út fyrir sögina sem verið hefur á Hallormsstað í viðarvinnslu. Sögin á Mógilsá er rafknúinn og hentar betur í viðarskýlið. Hallormsstaðasögin var flutt til notkunar á suður og vesturlandsdeildum. Úrvinnsla viðarafurða eykst með hverju árinu. Bæði er unnið meira af lerki og arinviðarframleiðsla hefur aftur aukist. Greni var flett í 200 m² vegg í nýja verslun Ellingsen í Reykjavík.



Greniveggur í Ellingsen

Ljós. Þór Þorfinnsson

Tafla 4. Afhentur viður 2006

	Ein	Magn
Lerkiborðviður	m ³	4,2
Birkiborðviður	m ³	1,3
Birkibolviður, óbirt	m ³	0,3
Birkibolviður, birt	m ³	3,5
Lerkibolviður, óbirt	m ³	6,8
Grenispírur	m ³	0,7
Eldiviður klofinn/óklofinn	m ³	7,5
Bolviður, ýmsar tegundir	m ³	19,5
Viðarkurl	m ³	397
Bök:Lerki/birki/ösp	m	45
Arinviður (20kg)	pk	3.157
Arinviður (10kg)	pk	429
Spænir (birkibörkur)	pk	23

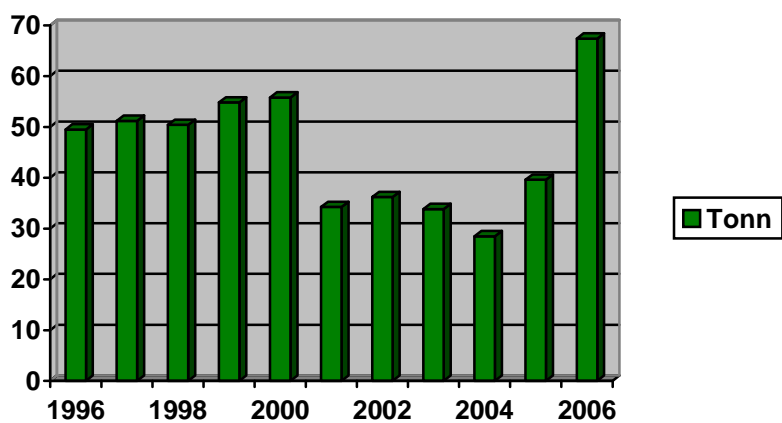


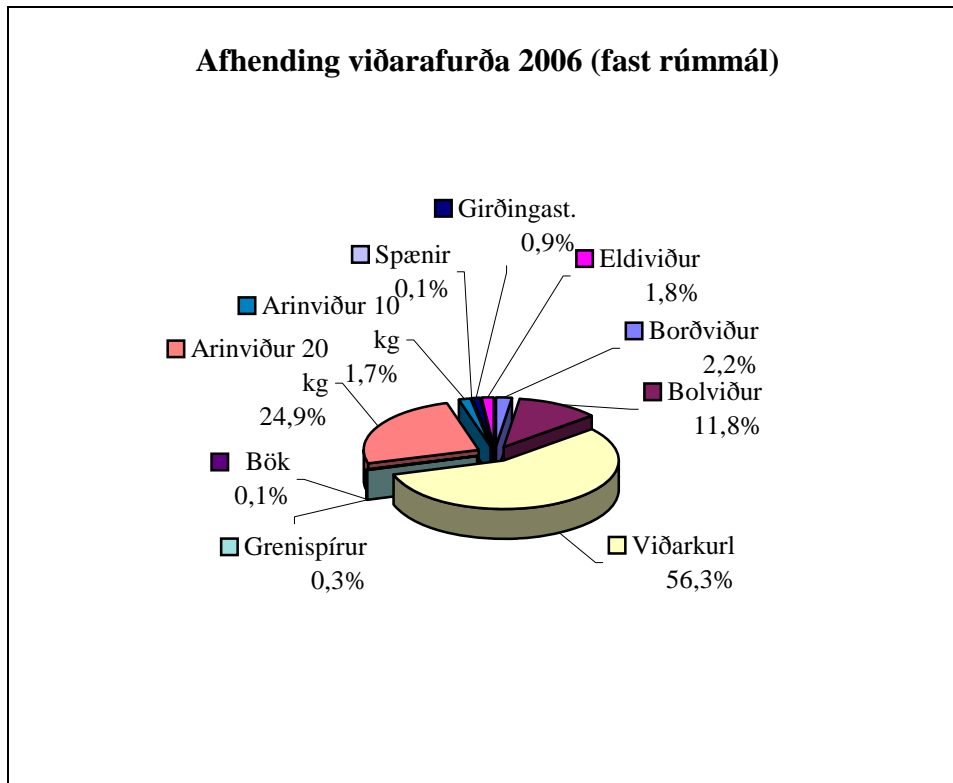
Lerkivinnsla

Ljósni. Þór Þorfinnsson

Tafla 5. Afhending girðingastaura 2006

	Ein.	Afhent
Girðingastaurar 1. Fl.	stk	282
Alls:		282

**Mynd 2. Sala á arinvið 1996 til 2006**



Mynd 3. Afhending viðarafurða 2006

2.4 Hnausplöntur úr skógi

2.4.1 Afhentar hnausplöntur

Tafla 6. Afhentar hnausplöntur 2003 – 2006

Tegund.	Stærð	Afhent 2003	Afhent 2004	Afhent 2005	Afhent 2006
Bergfura	080 - 160 cm	24	75	8	29
Blágreni	060 - 200 cm	5	20		1
Birki, óflokkað	100 - 200 cm	30	0	32	
Broddfura	080 - 160 cm	10	7		
Blæösp	080 - 120 cm	0	0		
Sitkabastarður	100 - 160 cm	8	0	3	
Lindifura	060 - 160 cm	3	8	3	1
Lerki	060 - 180 cm	15	2	6	
Sitkagreni	101 - 180 cm	7	2	3	
Stafafura	060 - 160 cm	16	9	15	13
Ýmsar aðrar tegundir		3	8		1
Alls:		121	131	70	45

2.5 Jólatré

2.5.1 Sala jólatrjáa

Torgtré voru valin og merkt um miðjan nóvember. Svipaður fjöldi var seldur á svæðinu og síðastliðin ár. Að vanda var sendur fjallapínur í Kringluna í Reykjavík og til Runavíkur í Færeyjum, vinabær Egilsstaða.

Byrjað að fella heimilistré í byrjun desember og gekk það greiðlega í góðu tíðarfari. Frá Skógrækt ríkisins á Vöglum voru sóttar 65 stafafurur. Skógræktarfélag Eyfirðinga keypti um 200 tré, mest rauðgreni og lítisháttar af síberíuþin. Farið var í Jórvík í Breiðdal í leit að trjám. Lítið kom út úr því, tré eru orðin of stór í heimilistré.

Sala á heimilistrjá var um 100 trjám minni en árið á undan. Salan hefur minkað á rauðgreni en aukist á síberíuþin. Skógarbændur á Héraði eru byrjaðir að grisja úr sínum reitum, aðallega stafafuru og lítisháttar af blágreni. Tveir nýjir smásöluaðillar tóku að sér sölu á trjám frá Hallormsstað, Barri hf á Egilsstöðum og Sólskógar á Reyðarfirði.

Barri hf og Félag skógarbænda á Héraði stóðu fyrir bændadegi fyrir jólin, þar voru seld jólatré og annar jólavarning úr skóginum.

Hafin var sala á viðarkertum úr stafafuru, góð viðbrögð voru við þessu.

Almenningi var boðið að koma í reitina í Mörkinni laugardaginn 9. desember og velja sér blágrenitré. Boðið var upp á heitt kakó og ketilkaffi. Tveir skiptinemar frá Costa Riga bökuðuð lummur yfir eldi, mæltist þetta vel fyrir.

Borið var blákorn á blágrenið í gamla kartöflugarðinum á Hafursá.



Lummur og ketilkaffi í jólatréssölu

Ljós.m.Þór Þorfinnsson

Tafla 7. Sala á jólatrjám 2006

Stærðarflokkar	Trjátegundir					Alls
	Rauð-greni	Stafa-fura	Blá-greni	Fjalla-þinur	Síberíu-þinur	
0.70-1.00 m	25				1	26
1.00-1.25 m	65	3	29		2	99
1.26-1.50 m	103	21	64	2	25	215
1.51-1.75 m	82	37	52		18	189
1.76-2.00 m	31	15	21	1	18	86
2.01-2.50 m	13	2	3			18
2.51-3.00 m	8	1		1		10
3-4 m	3			1		4
4-5 m	7			1		8
5-6 m	10			2		12
6-7 m	6					6
7-8 m	2			1*		3
8-9 m	4					4
9-10 m	1					1
10-11 m	1					1
11-12 m						
12-13 m						
14-15 m	1					1
Óflokkað			24			24
1/2Útitré (veggtré)	25					25
Alls:	387	79	193	9	64	732

* Lindifura

Tafla 8. Sala á jólagreinum 2006

Tegund	Kg.
Fjallaþinur IFl.	144
Broddfura	14
Stafafura	33
Blandaðar teg.	58
Alls:	238

2.5 Önnur lönd

2.8.1 Höfði

Tafla 9. Gróðursetning Höfða 2006

Tegund	Kvæmi	Aldur	Pl. gerð	R.nr.	Alls	Athugasemdir
Sitkaelri	Tumastaðir	5+	pott		6	
Gráelri		5+	pott		27	
Selja	Vaglir	5+	pott		10	
Víðir ýmsar teg	Vaglir	5+	pott		78	Mest viðja, lensu-, sitka-, namdals-víðir
Reyniviður	Vaglir	5+	pott	117	43	Í reit 117 og víðar
Skrautreytir +		3/0	Fp-35	117 131	42	Rest frá trjásafni Hall
Vísundaber		5+	pott	hrafnavík	2	
Blæösp	Egilsstaðir	3		117	12	Í reit 117 og víðar
Blæsparbróðir	Tumastaðir	3	pott	33	3	
Alaskaösp	Ýmsir klónar	0/0	Græðl.	204	249	1-2 m. Langir græðingar
Skógarfura	Þórðarstaða-skógur	1/0	Sáðb.	126 138	320	Gr. beint úr sáðbakka m. bjúgskóflu
Skógarfura	Hallormsstaðaskógur	1/0	Sáðb.	126	160	Gr. beint úr sáðbakka m. bjúgskóflu
Lindifura	Sviss	4/0	Fp-35	126,138,13 3,135,37	510	Gróðursett inn um annað á víð og dreif
Fjallapínur	Skagway	4/0	Fp-35	37	70	
Dahúríulerki	Veninski	1/0	Fp-40	117, 114	2893	Haustgróðursetning okt.
Dahúríulerki	Sakhalin	1/0	Fp-40	183 188 191 132	2453	Haustgróðursetning okt.
Síberíulerki	Boguchani	1/0	Fp-40	130	40	
Kajanderlerki	Magadan	1/0	Fp-40	129	40	
Rússalerki	Pechora	1/0	Fp-40	129	40	
Rússalerki	Ýmis kvæmi	1/0	Fp-40	221	780	SIBLARCH kvæmatilraun
Síberíulerki	Ýmis kvæmi	1/0	Fp-40	221	180	SIBLARCH kvæmatilraun
Dahúríulerki	2 kvæmi	1/0	Fp-40	221	120	SIBLARCH kvæmatilraun
Kajanderlerki	3 kvæmi	1/0	Fp-40	221	180	SIBLARCH kvæmatilraun
Stafafura	Skagway	3/0	Fp-40	tún	2000	Tún neðan þjóðveggar
			Samtals		10.258	

2.8.2 Jórvík

Farið með girðingunni 28. og 29. júní og er hún fjárheld en orðin mjög léleg á köflum.



Jórvík í Breiðdal

Ljósmynd: Þór Þorfinnsson

2.8.3 Skriðuklaustur

Farið var með girðingunni 8. júní er hún í mjög góðu lagi.

2.8.4 Múlasterkkur

Farið var með girðingunni 10. júlí. Er girðingin í heild í mjög góðu lagi nema á einum stað sem þarf að girða upp á milli Borgar og Birkihlíðar.

3. Gróðrarstöð

3.1 Fræplöntur

Sáð var fræi af gulfuru, hvítfuru, hvítgreni, weymontfura og rauðfuru sem kom frá Fræklúbnum. Siberíulerkið fengu skógarmenn sem voru á ráðstefnu erlendis að gjöf. Annað fræ kom Þröstur Eysteinnsson, Skógrækt ríkisins með.

Tafla 10. Sáning fyrir Trjásafn

Tegund	Latneskt heiti	Kvæmi	Acc. Nr.	Söfnunar staður	fp-gerð	Ísáð göt
Gulfura	<i>Pinus ponderose</i>	Idaho	06-1		40	160
Hvítfura	<i>Pinus monticola</i>	Idaho	06-7		40	80
Hvítgreni	<i>Picea glauca</i>	Wooddale Provincial	06-11	Nýfundaland	40	600
Japan / russalerki			06-6	Vaglafræhús	40	40
Rauðfura	<i>Pinus resinosa</i>	Wooddale Provincial	06-9	Nýfundaland	40	1.200
Risafura	<i>Sequoiadendron giganteum</i>	Kalifornia	06-2		40	80
Risalífviður	<i>Thuja plicata</i>	Norðurhluta Idaho	06-3		40	120
Russa/sifjalerki			06-5	Vaglafræhús	40	40
Siberíulerki	<i>Larix siberica</i>	Punkaharju	06-12		40	3.840
Stórþinur	<i>Abies granis</i>	Idaho	06-4		40	160
Weymontfura	<i>Pinus Strobus</i>	Wooddale Provincial	06-8	Nýfundaland	40	1.200
Samtals:						7.520

3.2 Afhending plantna

Afhentar voru Castaníur og blæsparbróðir sem hefur verið í framhaldsræktun í gróðurhúsi.

Tafla 11. Plöntur í gróðurhúsi áramót 2006/7

Tegund	Latneskt heiti	Kvæmi	Acc. Nr.	Aldur	Gerð
Gulfura	<i>Pinus ponderose</i>	Idaho	06-1	1/0	40
Hvítfura	<i>Pinus monticola</i>	Idaho	06-7	1/0	40
Hvítgreni	<i>Picea glauca</i>	Wooddale Provincial	06-11	1/0	40
Japan / russalerki		Vaglahús	06-6	1/0	40
Rauðfura	<i>Pinus resinosa</i>	Wooddale Provincial	06-9	1/0	40
Risafura	<i>Sequoiadendron giganteum</i>	Kalifornia	06-2	1/0	40
Risalífviður	<i>Thuja plicata</i>	Norðurhluta Idaho	06-3	1/0	40
Russa/sifjalerki			06-5	1/0	40
Siberíulerki	<i>Larix siberica</i>	Punkaharju	06-12	1/0	40
Stórþinur	<i>Abies granis</i>	Idaho	06-4	1/0	40
Weymontfura	<i>Pinus Strobus</i>	Wooddale Provincial	06-8	1/0	40

3.3 Nýframkvæmdir og viðhald

Gróðurhús I Skipt um loftpulsur og endunýjað spissarör á vatnsbómu

Gróðurhús II Einn dúkur f auk af húsinu í nóvember, settur var gamall dúkur í staðinn.

Plan I Endurnýjað spissarör á bómu.

3.4 Ýmislegt í gróðrarstöð

Gerður var samningur við Barra hf til eins árs, vegna leigu á tækjum og vinnu starfsmanna deildarinnar.

Sáningarvél og moldarfyllingar samstæða var leigð til Barra hf vegna sáningar á Hallormsstað. Sólskógar leigðu moldarblandara og sáningarvél.

Græðlingar

Selt var græðlingaefni til Barra hf og Sólskóga af alaskavíði, 711 metra og ösp 1.571 metrar.

4. Húseignir

4.1 Viðhald

Hallormsstaðabær

Skipt um viðarkyndara í bænum. Eldri kyndari var farinn að leka. Keypt var sama tegund.

Skipt var um fataskáp í einu svefnherbergi og málað. Nýr vaskur, skápur og salerni á wc.

Markarhús

Keypt 6 ný rúm, 2 skrifborð og 5 náttborð í herbergin. Þakið málað svart á matarbúri og Skjóli, gluggapóstar málaðir ljósir. Skipt var um útihurð á Skjóli.

Útihús og vinnusvæði

Steypt gólfplata í flettiskýli.

Skemma

Kælibúnaður í kjallara í skemmu stoppaði í haust og var skipt um stíriseguloka .

5. Vélar og verkfæri

5.1 Bifreiðar

JE-575 Mitsubishi L200 árgerð 2005

Rekstrarleigubifreið.

Landrover

Rekstrarleigubifreið. Skilað 12 maí.

ON-555 Mitsubishi L200 árgerð 2006

Rekstrarleigubifreið. Kom nýr á árinu

Skipt um Interkoler og læsingarofa fyrir framdrif.

AV-025 Ford pallbíll árgerð 1989

Keyptir 2 nýjir rafgeimar og startari.

5.2 Dráttarvélar

ID-0394 Deutz

Hefbundið viðhald.

UD-477 Ford 5000

Lagaður stíribúnaður. Skipt um framdekk.

UD-366 Massey Ferguson

keyptur nýr startari.

UD-11 Ferguson

Hefbundið viðhald.

UV 545 Valtra 8050-4

Hefðbundið eftirlit, skipt um arm á sæti, spegilgler og keypt 1 nýtt framdekk.

Fjórhjól

Keypt nýtt Polaris fjórhjól .5.3 Önnur tæki

Flettisög

Skipt um stírihjól á blaði. Ný blöð keypt.

Viðarvagn Skipt um bolta í stoðfótum á krana. Skipt um hjólalegur.

6. Útivistarsvæði

6.1 Ferðafólk

Atlavík

Klárað var að keyra þrifalagi á veg og plan niður að Fljóti. Fjarlægðir voru gamlir sandkassar og þökulagt. Lítil endurnýjun er í birkinu í Atlavíkinni af ýmsum ástæðum.

Gróðursettar 30 hnausplöntur af birki úr skógi í innra svæðið, áfram verður haldið á næsta ári. Hellulagt var undir alla sorpkassa. Kassarnir teknir í hús og skipt um lamir og málaðir. Staurar til afmörkunar á svæðinu voru málaðir og renna fyrir fattlaða að salerni.

Höfðavík

Ákveðið hefur verið að breyta nafninu á nýja tjaldsvæðinu í Þurshöfðavík. Heitir það nú Höfðavík. Auglýst var eftir tilboðum í vegagerð og aðra jarðvinnu. ÞS. verktakar á Egilsstöðum áttu lægsta tilboð í verkið. Kláruðu þeir verkefnið fyrir vorið. Ákveðið var að fresta malbikun til næsta árs. Flatir á neðsta svæðinu voru sléttaðar og sáð í þær að hluta. Innsta túnið var stallað að hluta og sáð grasfræi. Blandan af fræinu er Vallasveifgrasi og Túnvingli frá Gunnarsholti.

Komið var fyrir 16.000 lítra rotþró á neðsta svæðinu og lögnum að fyrirhuguðu salerni með sturtum. Byrjað var á leiksvæði fyrir börn og komið fyrir rólu og vegasalti. Tvær innkeyrslur á svæðið voru fjarlægðar. Gróðursett voru birki og reyniviðartré í beltí á ysta túni. Um haustið var sett upp vaskastatíf með fituskilju utan við núverandi salerni.

Sett var upp skilti við innkomu á svæðið.

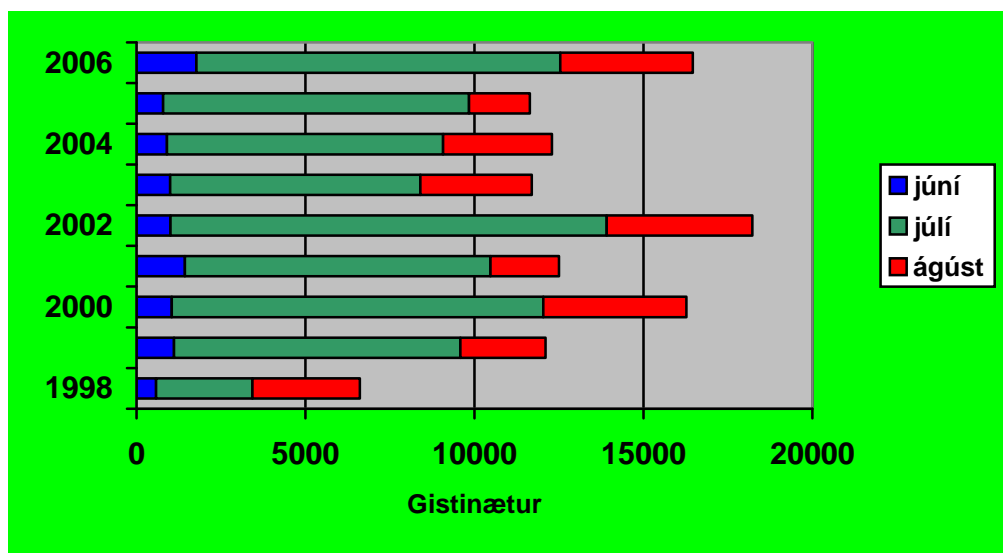
Tafla 12. Gistinætur 2000 – 2006

Fjöldi gistinátta 2000 til 2006

	2000	2001	2002	2003	2004	2005	2006
Júní	1.038	1.426	1.001	997	904	789	1771
Júlí	11.002	9.051	12.906	7.405	8.168	9.054	10.768
Ágúst	4.225	2.036	4.312	3.293	3.215	1.791	3.916
Alls:	16.265	12.503	18.219	11.695	12.287	11.634	16.455

Fjöldi gistinátta 2006

	Ísl. gestir	Erl. gestir
Júní	1654	117
Júlí	10476	292
Ágúst	3693	223
Alls:	15.823	632



Mynd 4. Fjöldi gistinátta eftir mánuðum 1998 – 2006

7. Önnur verkefni

7.1 Opnun skógarins

Farið var yfir allar merktar gönguleiðir í Hallormsstaðaskógi. Skipt var um merkistukur á Hólaleið og Atlavíkurstekk – Jónsskógur. Kurlborið var í gönguleiðir í Gatnaskógi, Atlavíkurstekk og Trjásafnsleið að Höfðavík. Gengið var frá brúnni yfir Staðará á tjaldsvæðið. Skipt var um dekk á göngubrú í Lambabólum.

Farið er nú árlega með þjóvegi og allt rusl hreinsað sem aukist hefur töluvert eftir að framkvæmdir hófust við virkjunarframkvæmdir í Fljótsdal.

Skógardagurinn mikli eins og hann er nefndur var haldinn í annað sinn 24. júní í góðu veðri. Ýmislegt var á dagskránni m.a. Íslandsmeistaramót í skógarhöggi og bar Lárus Heiðarsson sigur úr bitum. Boðið var uppá heilgrillað naut, Fimleikadeid Hattar var með leiktæki. Hljómlist var á sviðinu m.a. Jazz frá Noregi. Keppt var í 14 km skógarhlaupi með tímatöku og 4 km fjöldskylduhlaupi. Talið er að um 600-700 manns hafi komið á skógardaginn.

Byrjað var að vinna við nýtt grillsvæði fyrir gesti skógarins. Valið var svæði í Hafursárlandi neðan þjóðvegur sem nefnist Stekkjarvík. Komið verður fyrir grillum, borðum og sorpkössum á þremur stöðum. Keyrt var burðalagi í veg, bílastæði og grillsvæði. Göngustígur frá bílastæði að grillsvæðum kurlborinn og malbornir stígar frá grillsvæðum að Fljótinu. Smíðuð voru 10 útigrill fyrir útivistarsvæðin.

Skógrækt ríkisins á Hallormsstað tók þátt í Ormsteiti, uppskeruhátíð á Héraði. Haldinn var Hallormsstaðadagur m.a voru tónleikar í Neðstareit með hljómsveitinni Baggalút.



Skógardagurinn

Ljós. Þór Þorfinnsson

Skólaskógurinn

Starfsmenn deildarinnar hönnuðu og byggðu skýli með bálstæði og setkollum, sem komið var fyrir á svæði Hallormsstaðaskóla. Eingöngu var notaður viður úr skóginum.

Klárað var að ganga frá og þetta eldri skýlin í skólaskóginum. Er nú fyrirhugaðri uppbyggingu á aðstöðunni að mestu lokið. Nemendur skólans settu upp skilti með nafni svæðisins sem er Skólarjóður. Þetta var gert í tengslum listsýningu nemenda á svæðinu. Keypt var stór steikarpanna og kaffiketill til eldunar yfir báli sem skólinn hefur aðgengi að.



Skýli í Skólarjóðri

Ljósm. Þór Þorfinnsson

7.2 Trjásafn

Göngustígar voru yfirfarnir og kurlbornir í byrjun sumars. Lagaður var kantur á göngustíg milli brúnna á Kerlingá og Króklæk. Bogabruin var löguð yfir Kerlingará, bætt var leir ofan á brúnna sem er sóttur í Hólasvæðið neðan við Leirtjörn.

Jarðunnir voru tveir gamlir uppeldisreitir í Mörkinni í sumar og sáð blöndu af Vallasveifgrasi og Túnvingli. Mótuð voru í haust beð eftir forsögn Sandys Robertson frá Nyfundnalandi, sem hefur komið að hönnun svæðisins. Skorið ofan af og bætt í mold, sett síðan jarðvegsdúkur ofaná.

Þar verða gróðursettar ýmsar tegundir trjáa og runna. Þetta er gert í tvennum tilgangi þ.e. auka fjölbreytni í safninu og gera innkomuna á grasflatirnar meira aðlaðandi

Um haustið tók Sigurður Blöndal að sé að merkja tré til grisjunar í Trjásafninu. Grisjun er að mestu lokið í Mörkinni og inn af henni. Eftir er að hreinsa upp lim og lítisháttar af trjábolum.

Lagt var rafmagnskapall niður í neðstareit og settur upp töflukassi þar.



Gráskeljungur á birki

Ljósmynd: Þór Þorfinnsson

Tafla 13. Gróðursetning í Trjásafn

Tegund	Latneskt heiti	Kvæmi	Fræ-númer	Stað-setning	Magn
Castanía	<i>Castania dentata</i>	Belfast		601-17	2
Castanía	<i>Castania dentata</i>	Lincolnvile		601-17	1
Castanía	<i>Castania dentata</i>	Castine		601-17	2
Castanía	<i>Castania dentata</i>	Yanmonth ME		601-17	1
Castanía	<i>Castania dentata</i>	Atkinson		601-17	1
Castanía	<i>Castania dentata</i>	Temple – S		601-17	1
Castanía	<i>Castania dentata</i>	Lovell		601-17	3
Blæsparbróðir	<i>P. tremula X P. remloids</i>	Tumastaðir		601-18	3
				Samtals:	14

7.3 Tilraunir – Úttektir - Þróunarverkefni

ELAV. Verkefni

Síðan 2005 hefur Ísland tekið þátt í ELAV, sem er verkefni styrkt af NPP (Northern Periferies Programme) kerfi Evrópusambandsins. Aðrir þátttakendur eru Noregur, Svíþjóð, Skotland og Finnland. Markmið ELAV eru að þróa aðferðir við að innleiða fjölbreyttar nytjar og væntingar almennings í meðferð og rekstur skóga á félagslega, fjárhagslega og vistfræðilega ábyrgan hátt. Á Íslandi snýst verkefnið um Hallormsstaðaskóg.

ELAV verkefnið fer saman við gerð nýtingar - og umhirðuáætlunar fyrir Hallormsstaðaskóg og er einkum ætlað að veita upplýsingar um útivistarnytjar og væntingar fólks sem nýtur útivistar í skóginum. Þær upplýsingar gætu dregið úr árekstrum í nýtingu skógarins og veitt innsýn í atriði sem geta bætt nýtingu hans til útivistar. Meðal annars hefur upplýsingum verið safnað með viðtölum við gesti á tjaldsvæðum og göngustígum í skóginum og með talningu á umferð eftir mismunandi stígum. Haldið verður áfram með verkefnið út 2007 og niðurstöður nýttar við gerð nýtingar- og umhirðuáætlunar til að efla og bæta útivistarmöguleika í skóginum.

NWH. verkefni

Dagana 21 – 23. ágúst var haldinn á Hallormsstað Northen Woddheat ráðstefna sem hluti að viðarkyndiverkefninu. Að ráðstefnunni stóð Skógrækt ríkisins á Hallormsstað, Héraðsskógar og Skógráð ehf. Fyrilesarar voru um 21 talsins frá 7 löndum. Framsöuerindi snérust um skógrækt með hliðsjón af orkumálum og kolefnisbindingu.

Fjölluðu fyrirlestrar finnsku skógrannsóknarstöðvarinnar METLA um “íslensku eldiviðar-útvegúnar-keðjuna” þar sem farið var í saumana á tækni, aðferðum og hagkvæmni varðandi skógarhögg og viðarnýtingu með hliðsjón af orkuöflun hérlendis. Um 60 manns sóttu ráðstefnuna. Í lok dagskrár var farið með erlenda fundargesti í skoðunarferð um skóginn á hestbaki.



NWH ráðstefna á Hallormsstað

Ljós. Þór Þorfinnsson

Tveir Finnskir skógfræðistúdentar við skógræktardeild Háskólans í Joensuu í Finnlandi unnu í sumar útvinnuna hér á Hallormsstað, vegna meistaritgerðar við Háskólann. Verkefni eru tvískipt. Verkefni Annukka Pesonen er jöfnur fyrir vaxtarferla (tillväxtmodell) lerkis. Með vaxtarmódelunum er hægt að reikna framm í tímann hve stór trén verða eftir 5 á eða 20 ár. Þannig að hægt að gera áætlanir hve margir rúmmetrar, meðalþvermál, meðalhæð verða í ákveðnum reit eftir x ár.

Verkefnið Hanna Parviäinen gengur út á að nota jöfnurnar frá Annukku til að gera grisjunarlíkön. Þannig að hægt að reikna út að eftir x ár mun verða tiltækt ákveðið magn til grisjunar af lerkiviði. Úr ákveðnum reit eða af öllu svæðinu. Verkefni fóru af stað fyrir tilstuðlan NWH verkefnisins um viðarkyndingu, vegna áætlunnar um tiltækt hráefni til orkuframleiðslu.

Annukka Pesonen hefur skilað sínu verkefni "Modelling the Growth and Yield of Larch in Hallormsstadur, Iceland"

Rauðgrenitilraun á Langasandi

Tekin var út kvæmatilraun af greni í Partinum. Úttektarmenn voru Þórarinn Benedikz og Lárus Heiðarsson. Tilraunin var grisjuð verulega að lokinni úttekt af starfsmönnum deildarinnar.

Svipaðar tilraunir eru á 3 öðrum stöðum á landinu. Tilraunin var lögð út 1958. Í tilrauninni eru 12 rauðgrenikvæmi, 11 frá Noregi aðalega mið og norður hluta landsins en einnig frá S-Noregi og eitt kvæmi frá Baden í Þýskalandi, 2 hvítgrenikvæmi og 2 sitkagrenikvæmi/bastarður. Tilraunin er ein af elstu trjáræktartilraunum á landinu.

Úr bráðabirgðaniðurstöðum má lesa að suðlægustu kvæmin af rauðgreni koma best út og sitkagreni vex betur en rauðgrenið á Hallormsstað.

Námskeið og ferðir erlendis

5. júní. NWH ráðstefna og vinnufund í Koli Finnlandi, skógarvörður.

21-22. ágúst. Bjarki á NWH ráðstefnu á Hallormsstað.

12. nóvember til 19. nóvember. Bjarki sótti NWH námskeið í Skotlandi.

30. mars. Starfsmenn á ráðstefnu um Grisjun og viðarnytjar, haldinn á Mývatni.

Ársskýrsla 2006

Þór Þorfinnsson
Bergrún A. Þorsteinsdóttir