

Efnisyfirlit	Bls.	Efnisyfirlit	Bls.
Töfluskrá _____	2	2.8 Önnur lönd _____	16
1. Almennt _____	3	2.8.1 Höfði _____	16
1.1 Veðurfar – veðurmælingar _	3	2.8.2 Jórvík _____	17
1.2 Starfsfólk ársins _____	4	2.8.3 Skriðuklaustur _____	17
1.3 Mötuneyti _____	5	2.8.7 Múlastekkur _____	17
2. Skógur og skóggræðsla ____	5	3. Gróðrarstöð _____	17
2.1 Vöxtur og þrif trjágróðurs ____	5	3.1 Fræplöntur _____	17
2.1.1 Vöxtur – Fræfall _____	5	3.2 Afhending skógarplantna _	18
2.1.2 Skaðar _____	6	3.3 Nýframkvæmdir og viðhald	19
2.2 Girðingar _____	8	3.4 Ýmislegt í gróðrarstöð ____	19
2.2.1 Viðhald girðinga _____	8	4. Húseignir _____	19
2.2.2 Nýgirðingar _____	8	4.1 Viðhald _____	19
2.2.3 Viðhald vega og stíga _____	8	5. Vélar og verkfæri _____	20
2.2.4 Smölun búfjár _____	8	5.1 Bifreiðar _____	20
2.3 Skógarhögg _____	8	5.2 Dráttarvélar _____	20
2.3.1 Grisjun _____	8	5.3 Önnur tæki _____	21
2.3.2 Viðarvinnsla _____	9	6. Útivistarsvæði _____	21
2.4 Hnausplöntur úr skógi ____	12	6.1 Ferðafólk _____	21
2.4.1 Afhentar hnausplöntur _____	12	7. Önnur verkefni _____	23
2.5 Jólatré _____	12	7.1 Opnun skógarins _____	23
2.5.1 Sala jólatrjáa _____	12	7.2 Trjásafn _____	25
2.6 Hirðing ungskóga _____	14	7.3 Tilraunir – Úttektir -	
2.6.1 Kjarrhreinsun _____	14	Þróunarverkefni _____	26
2.7 Gróðursetning _____	15		
2.7.1 Gróðursetning Hallormsstað ____	15		

Töfluskrá

	Bls.
Tafla 1. Veðurmælingar á Hallormsstað 2005 _____	3
Tafla 2. Samantekt á hitafari maí - sept. _____	4
Tafla 3. Grisjun skóga 2005 _____	9
Tafla 4. Afhentur viður 2005 _____	9
Tafla 5. Afhending girðingastaura 2005 _____	10
Tafla 6. Afhentar hnausplöntur 2001 - 2005 _____	12
Tafla 7. Sala á jólatrjám 2005 _____	13
Tafla 8. Sala á jólagreinum 2005 _____	14
Tafla 9. Kjarrsögun 2005 _____	14
Tafla 10. Gróðursetning Hafursá 2005 _____	15
Tafla 11. Gróðursetning Höfða 2005 _____	16
Tafla 12. Sáning fyrir Trjásafn _____	17
Tafla 13. Afhentar skógarplöntur 2005 _____	18
Tafla 14. Afhending í trjásafn 2005 _____	18
Tafla 15. Gistinætur 1999 - 2005 _____	22
Tafla 16. Gróðursetning í Trjásafn _____	25

Starfsskýrsla Skógræktar ríkisins á Austurlandi

1. Almennt

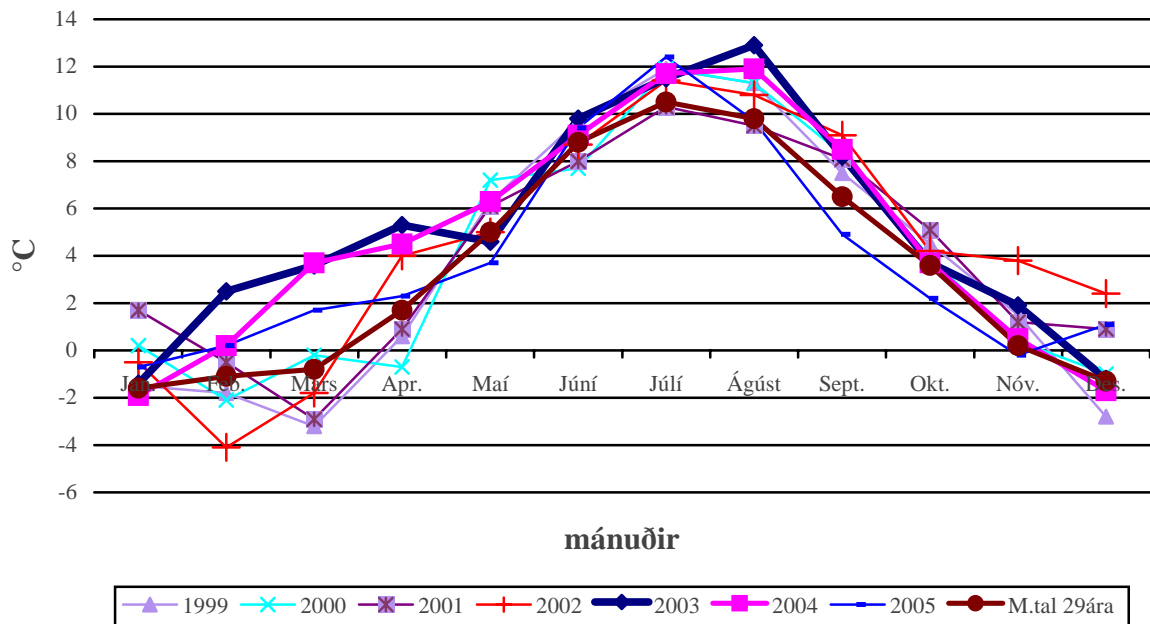
1.1 Veðurfar – veðurmælingar

Tafla 1. Veðurmælingar á Hallormsstað 2005

Lofthiti	Jan.	Feb.	Mars	Apríl	Maí	Júní	Júlí	Ágúst	Sept.	Okt.	Nóv.	Des.
Meðalhiti mán.	-0,7	0,2	1,7	2,3	3,7	9,4	12,4	9,7	4,9	2,2	-0,2	1,1
Hæsta hitastig	12,5	11,7	13,7	13,6	19,8	22,2	24,4	20,8	17,1	13,2	11,9	11,0
Lægsta hitastig	-13,2	-11,1	-10,7	-11,6	-5,5	0,4	4,9	0,1	-2,2	-10,4	-10,5	-9,6

Meðalhiti Maí - Sept.	8,0
Meðalhiti Júní - Sept.	9,1
Meðalhiti allt árið	3,9

Meðalhiti mánaða 1999 til 2005



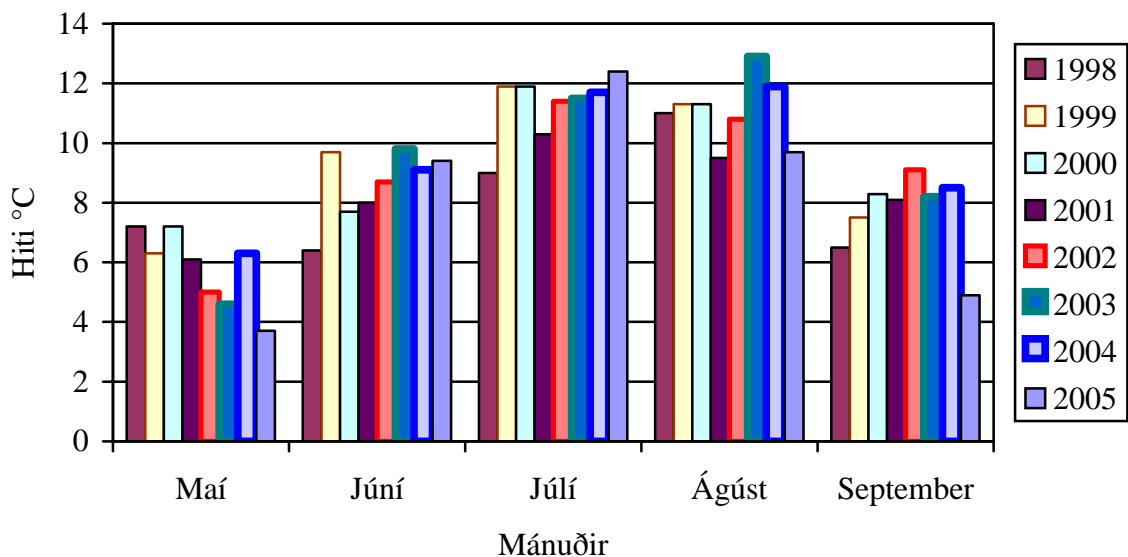
Samantekt á hitafari (1. maí til 30. september = 153 dagar) 2001 til 2005

Lofthiti

Tafla 2. Samantekt á hitafari maí - sept.

	2001	2002	2003	2004	2005
Fjöldi sólarhringa þar sem lágmarkshiti er jafn eða minni en 2 °C	37	24	37	25	57
Fjöldi sólarhringa þar sem sólarhr. meðalhiti er jafn eða yfir 5 °C	130	134	129	138	113
Fjöldi sólarhringa þar sem sólarhr. meðalhiti er jafn eða yfir 15 °C	2	5	6	5	3
Fjöldi sólarhringa þar sem hámarkshiti er jafn eða yfir 15 °C	42	58	68	67	59
Fjöldi sólarhringa þar sem hámarkshiti er jafn eða yfir 20 °C	5	13	16	12	13
Hitasumma					
Fjöldi sólarhringa sem hitasumma (>5°C) sólarhrings er yfir 5°C	45	57	72	73	53
Hitasumma (>5°C)	559	659	741	723	564

Meðalhiti maí - sept



Mynd 1 Meðalhiti mánaða maí – sept 1998 til 2005.

1.2 Starfsfólk ársins

Fastir starfsmenn: Bergrún Arna Þorsteinsdóttir, Bjarki Sigurðsson, Björn Björnsson, Jón Þór Tryggvason, Sigurður E. Kjerulf, Skúli Björnsson hætti störfum hjá stofnuninni um mitt sumar, Þorsteinn Þórarinnsson, Þór Þorfinnsson.

Sumarstarfsfólk og Lausráðnir: Adam Snær Sigurðsson, Arinbjörn Þorbjörnsson, Brynhildur Helga Nikulásdóttir, Laufey Sif Lárusdóttir, Loftur Þór Einarsson, Reynir Stefánson.

Erlendir starfsmenn: Lotte Rosenkillde nemi frá skóghólanum í Nødebo, Martin Gasser jarðfræðingur frá Sviss starfaði hér við almenn störf í sumar.

Heildarvinnustundir voru 21.368, sem er 1.963 stundum minna en árið áður. Starfsmenn fóru í sameiginlega gönguferð 28. júní. Gengið var að Strútsfossi í Fljótsdal.



Starfsmannaferð að Strútsfossi

Ljós. Þór Þorfinnsson

1.3 Mötuneyti

Rekstur mötuneytis hófst 6. júní og lauk 5. ágúst. Eingöngu var boðið uppá hádegismat að öðru leyti sáu íbúar Markarinar um matseld. Ráðskona var Stefanía Reynisdóttir, Stefanía Steinþórsdóttir leysti af síðustu vikuna.

2. Skógur og skóggræðsla

2.1 Vöxtur og þrif trjágróðurs

2.1.1 Vöxtur – Fræfall

Ekki var safnað fræi á vegum deildarinnar. Lítið var fræ var á birki. Starfsmenn frá Vesturlandsskógum og Gróðrarstöðinni Barra söfnuðu fræi af ýmsum tegundum í skóginum.



Lindifurukönglar í Neðstareit Ljós. Skúli Björnsson

Tegund	Svæði	Magn
Lindifura	Mörk	105 kg
Fjallapínur	Mörk	734 g
Fjallapöll	Hólar	175 g
Fjallapöll	Lýsishóll	51 g
Gráölur	Mörk	480 g
Rússalerki	Guttormsl. Sjálfsáning	400 g
Síberíupínur	Mörk	286 g
Skógarfura	Jökull./Krókl.	111 g
Sveigfura	Króklækur	280 g

Trjáfræi safnað af Vesturlandsskógum og Barra hf.

2.1.2 Skaðar

Töluvert er um brotin birkitré og tré sem oltið hafa um með rót. Það á sérstaklega við í eldri stafafurureitunum víða í skóginum. Stóra birkitréð við innganginn í trjásafnið brotnaði við rót. Mestur hluti þessa skemmda er vegna mjög hvassra suðaustan átta í nóvember. Aðrar skemmdir voru ekki áberandi á svæðinu.



Stafafura frá 1957

Ljós. Þór Þorfinnsson

Rauðgreni sem gróðursett var í skápa á Hafursá (R 200-20) var meira og minna dautt við úttekt skömmu fyrir áramót, ástæða ókunn . Afföll í fjallaþin gróðursettur í birkiskóginum á Hallormsstað er orðið nokkuð áberandi, þó sérstaklega í yngri gróðursetningum. Ástæðan er talinn vera af völdum þinátu (*Phacidium balsamicola*). Greiningin er byggð á fáum sýnum. Því er ekki útilokað að aðrir sveppir geti valdið sömu skemmdum.



Fjallaþinur í Flataskógi

Ljós. Þór Þorfinnsson

2.2 Girðingar

2.2.1 Viðhald girðinga

Farið með heimagirðingu og bætt í hana um 30 staurum. Girðingin á Halaklettum og utan við Kellingará er ónýt var reist við eins og síðustu ár.

2.2.2 Nýgirðingar

Engar nýgirðingar á árinu.

2.2.3 Viðhald vega og stíga

Ekki var unnið neitt í viðhaldi skógarvega í ár.

2.2.4 Smölun búfjár

Smölun heimalanda á Hallormsstað 3 dagsverk.



Fugl í skógi/ Bjarki Sigurðsson

Lósm. Þór Þorfinnsson

2.3 Skógarhögg

2.3.1 Grisjun

Byrjað var um miðjan janúar að grisja stafafuruteiga í Ljósárkinn, Mylluhvammi, Stórhóll og reitur ofan þjóðveggar við Atlavík. Í byrjun mars var svæðið utan og neðan við Kolakinn tekið í gegn grisjað og kjarrhreinsað. Vörtubirkið frá Kivalo á Hafursá var grisjað og uppkvistað. Birkið innan við reitinn var kjarrhreinsað og snyrt. Farið var í gegnum og grisjað úr rauðgreni reitunum neðst í Lýsishól og uppkvistað í hluta. Lauffellt var í Kolakinn í blágreni og stafafuru í Borgargerði, lítill lindifurureitur við Fálkaklett og í blágreni neðst í Lýsishól.

Tafla 3. Grisjun skóga 2005

Tegund	Staður	Reitur	Ha
Stafafura	Ljósárkinn	804 – 22,24	0,20
Stafafura	Atlavík	722 - 6	0,15
Stafafura	Stórhóll	717 - 3	0,35
Stafafura	Partur	303 - 11	0,46
Lindifura/ annað	Partur	304 - 11	0,70
Ymsar teg.	Partur	304 – 14	0,75
Evrópulerki	Partur	304 - 15	0,29
Rauðgreni	Partur	303 – 16 b	0,03
Stafafura	Partur	304 - 18	0,13
Stafafura	Höfði	305 – 4 , 305 - 2	1,10
Vörtubirki	Hafursá	199 – 20	0,04
Rauðgreni	Lýsishóll	402 – 5,6,15	1,37
Birkiskermur	Kolakinn	309	3,00
Birkiskermur	Lýsishóll	402 – 4	0,27
Birkiskermur	Höfði	306–14 A,B,C,D	2,14
		Alls	9,98

2.3.2 Viðarvinnsla

Tafla 4. Afhentur viður 2005

	Ein	Magn
Lerkiborðviður	m ³	3,3
Birkiborðviður	m ³	1,8
Birkibólviður, óbirt	m ³	0,34
Birkibólviður, birt	m ³	4,4
Lerkibólviður, óbirt	m ³	9,6
Lerkibólviður, birt	m ³	1,7
Grenibólviður	m ³	1,9
Grenispírur	m ³	43,4
Eldiviður klofinn/óklofinn	m ³	5,25
Bólviður, ýmsar tegundir	m ³	0,09
Viðarkurl	m ³	537
Lerki stiklur 15 cm	m ²	90
Lerki/birkibök/ösp	m	333,2
Arinviður (20kg)	pk	1.639
Arinviður (10kg)	pk	687
Spænir	pk	17



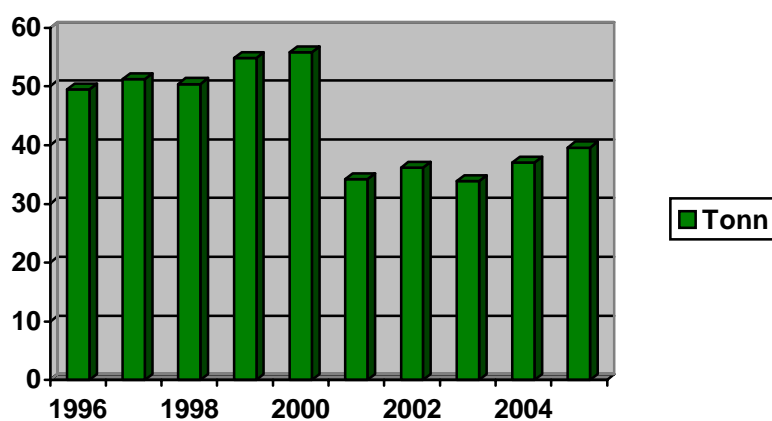
Grenispírur

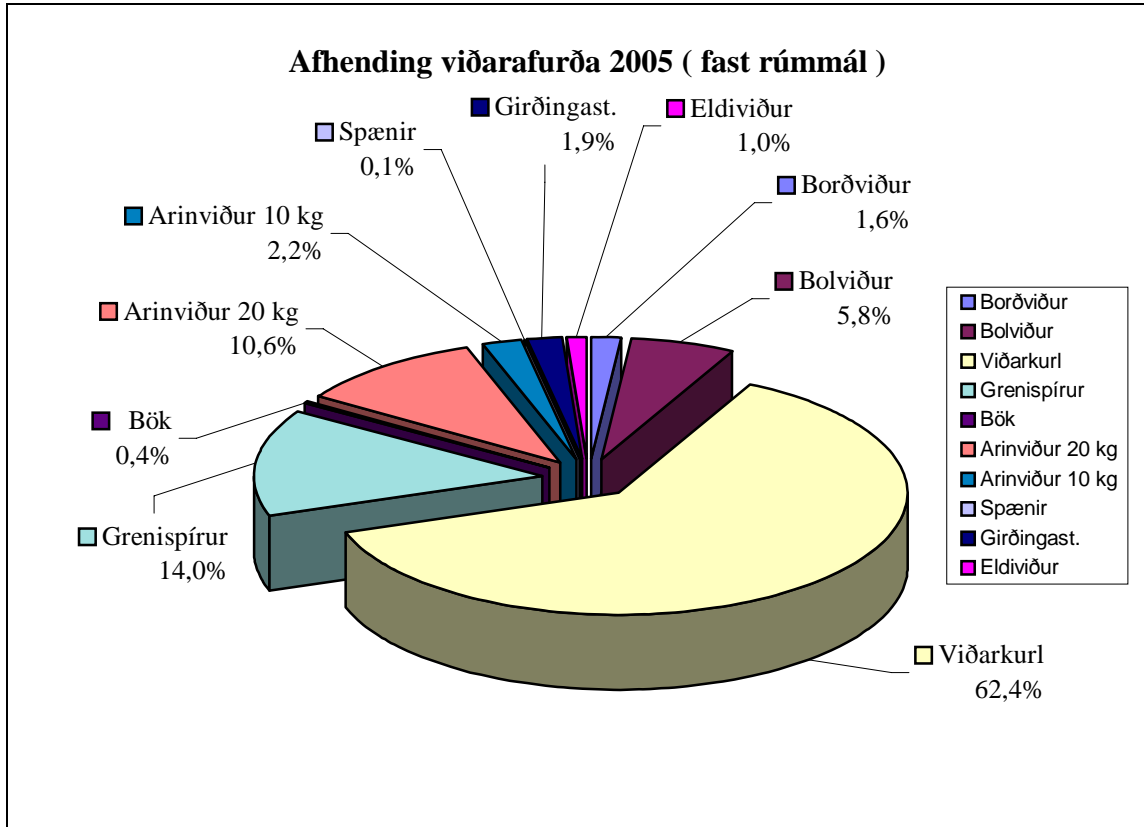
Ljós. Þór Þorfinnsson

Tafla 5. Afhending girðingastaura 2005

	Ein.	Afhent
Girðingastaurar 1. Fl.	stk	570
Girðingastaurar 2 Fl.	"	132
Hornstaurar	"	
Trjástoðir/styttur	"	
Alls:		702

Sala arinviðar frá 1996 – 2005





Mynd 3. Afhending viðarafurða 2005



Grenispírur í þurkhjalla

Ljósm. Þór Þorfinnsson

2.4 Hnausplöntur úr skógi

2.4.1 Afhentar hnausplöntur

Sala hnausplantna úr skógi hefur dregist verulega saman eins og sjá má í töflu. Sala síðustu ára hefur að mestu verið til verktaka.

Tafla 6. Afhentar hnausplöntur 2001 - 2005

Tegund.	Stærð	Afhent 2001	Afhent 2002	Afhent 2003	Afhent 2004	Afhent 2005
Bergfura	080 - 160 cm	143	11	24	75	8
Blágreni	060 - 200 cm	24	11	5	20	
Birki, óflokkað	100 - 200 cm	25	15	30	0	32
Broddfura	080 - 160 cm	5	18	10	7	
Blæösp	080 - 120 cm	7	5	0	0	
Sitkabastarður	100 - 160 cm	10	84	8	0	3
Lindifura	060 - 160 cm	4	0	3	8	3
Lerki	060 - 180 cm	117	10	15	2	6
Sitkagreni	101 - 180 cm	15	29	7	2	3
Stafafura	060 - 160 cm	437	55	16	9	15
Ýmsar aðrar tegundir		5	5	3	8	
Alls:		792	243	121	131	70

2.5 Jólatré

2.5.1 Sala jólatrjáa

Byrjað var að velja og merkja torgtré um miðjan október, felling hófst um miðjan nóvember. Heimilistré voru sótt í skóg í byrjun desember. Sótt um 50 tré af stafafurur í plógstrengi á Eiðum. Ekki var farið í Jórvík þetta árið. Afhent var í fyrsta skipti 8m torgtré af lindifuru, tréð var sett upp á Reyðarfirði Samdráttur var í sölu heimilistrjáa, minni sala var til Skógræktarfélags Eyfirðinga.

Almeningi gafst kostur á að koma Hallormsstaðaskóg, velja og saga sér heimilistré af blágreni úr reitum í Mörkinni. Þar var boðið uppá ketilkaffi og kakó, mæltist það vel fyrir.



Varðeldur og ketilkaffi í Mörkinni

Ljós. Þór Þorfinnsson

Tafla 7. Sala á jólatrjám 2005

Stærðarflokkar	Trjátegundir					Alls
	Rauð-greni	Stafa-fura	Blá-greni	Fjalla-þinur	Síberíu-þinur	
0.70-1.00 m	23	1	1			25
1.00-1.25 m	71	18	45		3	137
1.26-1.50 m	139	40	67	1	4	251
1.51-1.75 m	112	40	35	1	4	192
1.76-2.00 m	33	17	9	3	6	68
2.01-2.50 m	26		3	1	2	32
2.51-3.00 m	12	2			8	22
3-4 m	2			1		3
4-5 m	6			2		8
5-6 m	9			1		10
6-7 m	5					5
7-8 m	3			1 *		4
8-9 m	2			1		3
9-10 m	4					4
10-11 m	1					1
11-12 m						
12-13 m	1					1
13-14 m						
Óflokkað			36			36
1/2Útitré (veggtré)	20					20
Alls:	469	118	196	12	27	822

* Lindifura

Tafla 8. Sala á jólagreinum 2005

Tegund	Kg.
Fjallaþinur 1Fl.	77,5
Broddfura	33
Stafafura	6
Sérvaldar	
Alls:	116,5



Lerkiskógur

Ljósm. Próstur Eysteinnsson

2.6 Hirðing ungskóga

2.6.1 Kjarrhreinsun

Tafla 9. Kjarrsögun 2005

Tegund	Staður	Reitur/deilireitur	Stærð ha.
Birki	Hafursá	199 – 20	1,5
		Alls ha	1,5

2.7 Gróðursetning

2.7.1 Gróðursetning Hallormsstað

Gróðursettar voru fáeinar stafafuruplöntur í Hafursárlandi innan og ofan skógargirðingar við landamerki Freyshóla.

Tafla 10. Gróðursetning Hafursá 2005

Tegund	Kvæmi	Aldur	Fræ-númer	Pl. gerð	R.nr.	Alls	Athugasemdir
Stafafura	Skagway	2/0	202044	Fp-40		5.664	
				Samtals		5.664	



Geitungabú

Ljósm. Þór Þorfinnsson



Prarstarhreiður

Ljósm. ÞrósturEysteinnsson

2.8 Önnur lönd

2.8.1 Höfði

Tún neðan þjóðveggar var tætt og eitrað með Roundop síðan plantað rauðgreni og blágreni. Borið var blákorn á allra plöntur í tættu svæðinu.

Girðing meðfram þjóðvegi neðan veggar var tekin upp og fjarlægð.

Tafla 11. Gróðursetning Höfða 2005

Tegund	Kvæmi	Aldur	Fræ- númer	Pl. gerð	R.nr.	Alls	Athugasemdir
Rauðgreni	Hemnes	4/0	201001	Fp-35	tún	3.724	Í tún neðan þjóðveggar
Blágreni	Rio Grande	4/0	990015	Fp-35	tún	2.100	Í tún neðan þjóðveggar
Blágreni	Santa Fe	3/0	202001	Fp-24	tún	240	Í tún neðan þjóðveggar
Ísl. birki	Vaglafræhús	2/0		Fp-40	tún	172	Í tún neðan þjóðveggar
Skógarfura	Cairn Gorms	1/0		Fp-40	37	25	Í eyður í lerkiskógi
Larix occidentalis		2/0		Fp-40	124	61	Vestan við tún ofarlega
Sifjarlerki		2/0		Fp-40	124	19	Vestan við tún ofarlega
Larix olgensis		2/0		Fp-40	124	57	Vestan við tún ofarlega
Larix princ-rupr		2/0		Fp-40	124	35	Vestan við tún ofarlega
Döglingsviður		5/0		Fp-40	37	26	Innan um lerki
Broddfura	Carson	4/0		Fp-35	123	31	
Lindifra	Mörk/ Hall.	3/0		Fp-35	38/127	727	
Stafafura	Skagway	2/0	202044	Fp-40	40	850	
Rauðgreni	Hemnes	4/0	201001	Fp-35	125	215	
Reyniviður	12 afkv.hópar	2/0		Fp-35	tún	780	Í tún neðan þjóðveggar
Rússalerki	Lassinmaa	1/0	M -29- 00-0042	Fp-40	tún	2340	Skermur reyniviðartilraun yfir
				Samtals		11.402	

2.8.2 Jórvík

Ekki voru neinar framkvæmdir í Jórvík utan hefbundins viðhalds girðingar.

2.8.3 Skriðuklaustur

Farið með með girðingunni og hún lagfærð.

2.8.7 Múlastekkur

Ekkert gert.

3. Gróðrarstöð

3.1 Fræplöntur

Sáð var 581 hnetum af castaníu. Af þeim fjölda var 40 hnetum sáð í landið á Höfða. Castaníufræið kom frá New York fylki, sendandi Alan Drake. Sáð var lindarfræ sem var gjöf til trjásafnsins frá Teijo Nikkanen hjá kynbótadeild Metla í Punkaharju í Finnlandi. Allt fræ sem kom frá Muhtincth í Nepal, var safnað af Kenneth Høegh frá Grænlandi. Reyniviður safnað á Grænlandi af Sigvarða Erni Einarssyni frá Brú á Jökudal. Annað fræ kom Þresti Eysteinsyni, Skógrækt ríkisins.

Tafla 12. Sáning fyrir Trjásafn

Tegund	Latneskt heiti	Kvæmi	Acc. Nr.	Söfnunar staður	fp-gerð	Ísáð göt
Castanía	<i>Castanía dentata</i>	New York fylki			15	315
Castanía	<i>Castanía dentata</i>	New York fylki			24	216
Castanía	<i>Castanía dentata</i>	New York fylki			11	50
Lind	<i>Tilia cordata</i>		904-02-012		40	200
Lind	<i>Tilia cordata</i>				40	40
Alaskasyprus	<i>Chamaecyparis nootkatensis</i>				40	200
	<i>Juniperus sp.</i>	Muhtincth Nepal			24	12
Snæbjörk	<i>Betula utilis</i>	Muhtincth Nepal			dr.*	
	<i>Rosa sp.</i>	Muhtincth Nepal			24	48
	<i>Berberis sp.</i>	Muhtincth Nepal			24	4
	<i>Fraxinus anomala</i>				24	24
	<i>Acer grandidentum</i>				24	48
Nálarfura	<i>Pinus monophylla</i>				24	24
Sveifura	<i>Pinus flexilis</i>				24	24
Tyrkjahersli	<i>Corylus colurna</i>	Mavcea	Nr.1		24	24
Snæbjörk	<i>Betula utilis</i>	Collector Numla			24	24
Runnabláber	<i>Vaccinium angustifolium</i>				40	200
Reyniviður	<i>Sorbus sp.</i>	Grænland			dr.*	
Samtals:						1.453

*dr. Sáð í sáningarbakka.

3.2 Afhending skógarplantna

Úr gróðrastöðini var eingöngu afhentar plöntur í lönd Skógræktar ríkisins á Austurlandi. Í trjásafnið voru afhentar ýmsar tegundi m.a. 28 kvæmi af reynivið.

Tafla 13. Afhentar skógarplöntur 2005

Tegund	Kvæmi	Fræ-númer	Pl-gerð	Aldur	Magn	S.r. Höfði	S.r. Hall
Blágreni	Rio Grande	990015	35	4/0	2.100	2.100	
Blágreni	Santa Fe	202001	24	3/0	240	240	
Rauðgreni	Hemnes	201001	35	4/0	3.724	3.724	
Stafafura	Skagway	202044	40	2/0	5.664		5.664
Samtals:						6.064	5.664

Tafla 14. Afhending til Trjásafns 2005

Tegund	Latneskt heiti	Kvæmi (söfnunarstaður)	Fræ-númer	Aldur	Magn
Ílmreynir	<i>Sorbus aucuparia</i>	Evrópa, Asía (Ringve)	RB-195-00	2/1	4
Kasmírreynir	<i>Sorbus cashmiriana</i>	Kasmír, Himalayafj. (Ringve)	RB-196-00	2/1	4
Fjallareynir	<i>Sorbus commixta</i>	Japan, Kórea (Ringve)	RB-197-00	2/1	4
Fjallareynir	<i>Sorbus commixta</i>	Sakhalin (Milde)	NA-67-00	2/1	4
Skrautreyrnir	<i>Sorbus decora</i>	N. Ameríka (Milde)	NA-68-00	2/1	4
Skrautreyrnir	<i>Sorbus decora</i>	N. Ameríka (Ringve)	RB-198-00	2/1	4
‘Essertreyrnir’	<i>Sorbus esserteauiana</i>	Kína (Ringve)	RB-199-00	2/1	4
‘Kræklareynir’	<i>Sorbus fruticosa</i>	? (Ringve)	RB-200-00	2/1	4
Gráreyrnir	<i>Sorbus hybrida</i>	N.Evrópa (Eigersund)	NA-10-00	2/1	4
Silfurreynir	<i>Sorbus intermedia</i>	N.Evrópa (Ringve)	RB-201-00	2/1	4
Kamchatkareynir	<i>Sorbus kamchatica</i>	Kamchatka (Ploskij Tolbachik)	AN-72-01	2/1	2
Koparreynir	<i>Sorbus koehneana</i>	Kína (Ringve)	RB-202-00	2/1	4
Goðarreynir	<i>Sorbus x latifolia</i>	M.Evrópa (Ringve)	RB-208-00	2/1	3
‘Matsumurareynir’	<i>Sorbus matsumurana</i>	Japan (Milde)	NA-45-00	2/1	4
Strandreyrnir ”Flekkeröy”	<i>Sorbus meinichii</i> “flekkeröy”	S.Noregur (Flekkeröy)	NA-11-00	2/1	4
Strandreyrnir “Haakonii”	<i>Sorbus meinichii</i> “Haakonii”	S.Noregur (Båly havn)	NA-12-00	2/1	3
Strandreyrnir	<i>Sorbus meinichii</i>	S. Noregur (Ringve)	RB-203-00	2/1	4
Alpareynir	<i>Sorbus mougeotii</i>	Aipa-&Jure-fjöll (Svinsvik arb)	RB-204-00	2/1	4
Ýnnanreynir’	<i>Sorbus poterifolia</i>	Kína, Burma (Ringve)	RB-205-00	2/1	3
Dvergreynir	<i>Sorbus reducta</i>	Kína, Burma (Milde)	NA-69-00	2/1	4
Runnareynir	<i>Sorbus sambucifolia</i>	NA Asía (kam.)	AN-73-01	2/1	4
‘Kínareynir	<i>Sorbus scalaris</i>	Kína (Milde)	NA-70-00	2/1	4
‘Thuringareynir’	<i>Sorbus x thuringiaca</i>	Þýskaland Karpatafj. (Svinsvik)	RB-209-00	2/1	4
Amurreynir	<i>Sorbus americana</i>	NA Asía (Arb. Norr)	AN-32/02	2/1	4
Reynir	<i>Sorbus borbasii</i>	? (Laugardalur)	LB-466-02	2/1	2
Reynir	<i>Sorbus x erubescens</i>	? (Laugardalur)	LB-476-02	2/1	1
‘Kræklareynir	<i>Sorbus fruticosa</i>	? (Laugardalur)	LB-470-02	2/1	1
‘Kew reynir’	<i>Sorbus x kewensis</i>	Kew Gard, London (Laugardal)	LB-477-02	2/1	2
Gráreyrnir	<i>Sorbus Hybruda</i>	Mustilla K09-98-227			4

3.3 Nýframkvæmdir og viðhald

Gróðurhús I Almennt viðhald.

Gróðurhús II Skipt um loftpulsur .

Báruplasthús Gluggar voru endurnýjaðir. Keypt var vökvunarkerfi í húsið. Áburðarblandari var yfirfarinn af fyrirækinu Frjó, skipt var um membran í áburðardælu.

3.4 Ýmislegt í gróðrarstöð

Gerður var tækja leigu- og vinnusamningur við Barra hf til eins árs, Skógrækt ríkisins sér um hluta af almennt umhirðu á plöntunum á móti starfsmanni frá Barra.

Sáð var í 20.698 bakka á vegum Barra. Sólskógar leigður moldarblanda og sáningarvél.

Seldir voru 500 fjölpottabakkar til Sólskóga.

Græðlingar Seldur var óklippt græðlingaefni til Sólskóga og Barra hf. ösp 936 metrar og víði 522 metrar.

4. Húseignir

4.1 Viðhald

Hallormsstaðabær

Keyptur nýr kyndari.

Markarhús

Flísalagt var gólf á klósetti og þar fyrir framan. Smíðaðir stokkar utanum leiðslur og kapla á salerni, klárað lerkihandrið á stiga uppá loft. Settar nýjar gardýnur í öll herbergi. Keypt voru húsgögn í setustofu, sófaborð, borðstofuborð og 8 stólar.

Akurgerði

Hattur á strompi lagðist ofaná reykrör og lokaðist, efri íbúð fylltist af sóti. Hatturinn lagaður og viðarkyndari í kjallara yfirfarinn.

Útihús og vinnusvæði

Þurrgámur og vinnuskúr var málað.

Buðlungavellir

Húsið á Buðlungavöllum var orðið mjög illa farið eða talið gjörónýtt og slysað. Því var húsið brotið niður og efnið urðað á staðnum. Gamalt járn og fúatimbur á svæðinu urðað.



Buðlungavellir

Ljós. Þór Þorfinnsson

5. Vélar og verkfæri

5.1 Bifreiðar

JK-404 Nissan Double cap árgerð 2002

Rekstrarleigubifreið, var skilað 1 mars.

KK-793 Land Rover árgerð 2003

Rekstrarleigubifreið, afturhleri styrktur og fest bremsurör.

AV-025 Ford pallbíll árgerð 1989

Almennt viðhald

JE-575 Mitsubitsi L-200

Rekstrarleigubifreið, kom nýr 4. apríl.

5.2 Dráttarvélar

ID-0394 Deutz

Lagfærður ljósabúnaður, að öðru leyti venjulegt viðhald.

UD-477 Ford 5000

Smíðaður nýr þurkubúnaður, að öðru leyti venjulegt viðhald

UD-366 Massey Ferguson

Bremsubúnaður lagaður að öðru leyti venjulegt viðhald.

UD-11 Ferguson

Venjubundið viðhald.

UV 545 Valtra 8050-4

Hefðbundin þjónustuskoðun.

5.3 Önnur tæki

Flettsög:

Hlutur Félags skógarbænda á Héraði í var keyptur, er sögin nú eign deildarinnar.

Viðarspil:

Venjulegt viðhald.

Kurlari:

Venjulegt viðhald.

Sláttuvélar:

Venjulegur viðhald. Keyptur nýr sláttutraktor frá Stiga .

Arinviðarsög:

Venjulegt viðhald

Sagir: Keyptar 2 nýjar keðjusagir, Jonsered 2152 W og ein Kjarrsög Stihl.

6. Útivistarsvæði

6.1 Ferðafólk

Atlavík:

Keyptur var UV geislunarhreinsibúnaður að kröfu Heilbrigðiseftirlits Austurlands, fyrir neysluvatnið í Atlavík. Búnaðurinn er knúinn af sólarrafstöð og var komið fyrir í smáhýsi rétt ofan þjóðveggar við Atlavíkurlæk. Tengdur við vatnsleiðsluna í Atlavík 4000 l safntankur, komið fyrir við hreinsibúnaðinn. Tjaldvarðahúsið fúavarið.

Keypt og sett upp sólarrafstöð fyrir klósettsamstæðu á ytra svæði í Atlavík.

Skipt var um jarðveg í veginn frá malbiki og niður undir fljót í Atlavík, eftir er að keyra í þrifalag.



Atlavík

Ljósmynd: Þróstur Eysteinnsson

Þurshöfðavík:

Sett var upp sturtuhús með fjórum sturtum við salernið í Þurshöfðavík og smíðaður pallur framán við. Bætt við 4000 l rotþró.

Settar upp 9 tenglastæður með 4 rafmagnstenglum í hverri stæðu fyrir húsbíla og tjaldvagna, á ysta túnið í Þurshöfðavík.

Smíðuð var göngubrú yfir Staðará við innsta túnið. Tengist við gönguleið að verslun, trjásafni og Atlavík.

Fargað 12,8 tonnum af sorpi af tjaldsvæðunum í sumar, miðað við það skilur hver ferðamaður eftir sig um 1 kg. af rusli á dag.

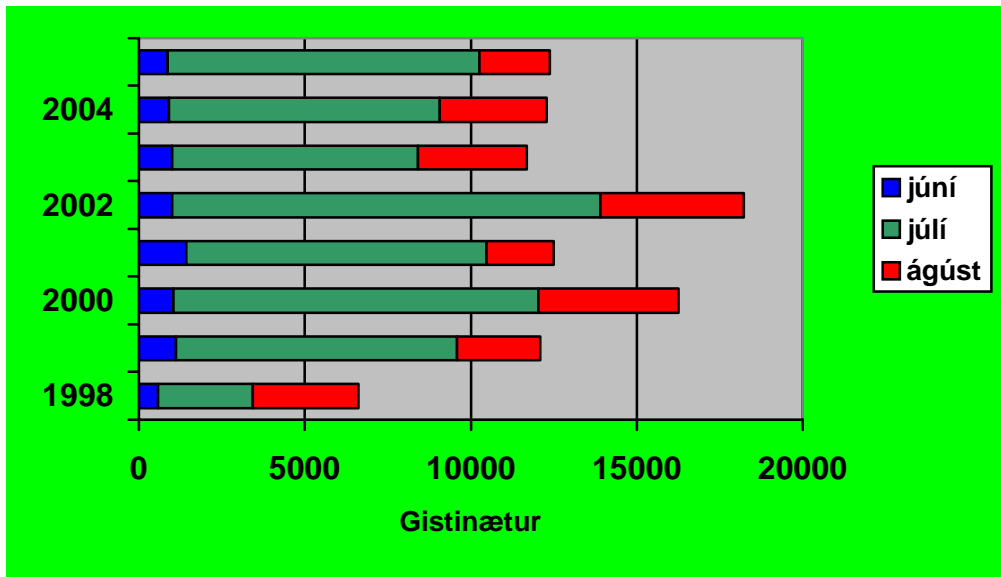
Tafla 15. Gistinætur 1999 - 2005

Fjöldi gistinguátta 1999 til 2005

	1999	2000	2001	2002	2003	2004	2005
Júní	1111	1038	1426	1001	997	904	860
Júlí	8469	11002	9051	12906	7405	8168	9402
Ágúst	2520	4225	2036	4312	3293	3215	2121
Alls:	12.100	16.265	12.503	18.219	11.695	12.287	12.383

Fjöldi gistinguátta 2005

	Ísl. gestir	Erl. gestir
Júní	789	71
Júlí	9054	348
Ágúst	1791	330
Alls:	11.634	749



Mynd 4. Fjöldi gistinátta eftir mánuðum 1998 – 2005

7. Önnur verkefni

7.1 Opnun skógarins

Farið var yfir allar merkingar á gönguleiðum og þær endurnýjaðar.

Tveim nýjum gönguleiðum var bætt við í Hallormsstaðaskógi. Frá Hússtjórnarskólanum upp gamla Skriðdalsveginn upp í Bjargselsbotna og inneftir undir Bjarginu niður að Leirtjarnarhrygg að Hússtjórnarskólanum. Gönguleiðin nefnist Hallormsstaðabjarg og er um 4 km löng.

Merkt var gönguleið frá ysta tjaldstæðatúni út með Fljóti yfir þjóðveginn að Kliftjörn, upp frá tjörninni og innftir gömlum birkiskógi inn á Hólaleið og niður að Hússtjórnarskólanum. Leiðin nefnist Gatnaskógur og er um 2 km löng.

Gönguleiðabæklingurinn var endurprentaður með nýju gönguleiðunum.

Í tilefni að 30 ár eru frá gróðrsetningu fyrstu bændaskóga á Héraði. Var haldinn sameiginlegur skógardagur Skógræktar ríkisins, Héraðsskóga og Félags skógarbænda á Héraði. Hátíðin var haldin í Trjásafninu Mörkinni 25.júní í blíðskapar veðri. Á dagskránni var m. a. Íslandsmeistaramót í skógarhögg skeppni sem

Lárus Heiðarsson skógræktarráðunautur sigraði. Sett var upp svið frá Fljótsdalhéraði, þar var flutt hljómlist og einleikur um Gísla sögu Súrssonar. Boðið var uppá ketilkaffi, grillað var heilt naut sem borið var fram af félagi kúabænda á Héraði, leiktæki voru á vegum Fimleikadeildar Hattar. Keppt var í 14 km skógarhlaupi með tímatöku og 4 km fjölskylduhlaupi án tímatöku. Um 600 manns sóttu skógardaginn.



Skógardagur

Ljós. Guðmundur Ólafsson

Í byrjun október kom Dickson Bor starfsmaður þróunarverkefnis í Kenya í heimsóknog dvaldi hér í hálfan mánuð. Verkefnið sem nefnist Viskogen er fjármagnað frá Svíþjóð <http://www.viskogen.se/>

Verkefnið gengur út sjálfbærni bænda við Viktoríuvatnið m.a. gróðursetningu trjáa til margvilegra nytja. Dickson kynnti sér starfseminu og tók þátt í ýmsum störfum sem unnin eru á þessum tíma m.a. fræsöfnun starfsmanna frá Vesturlandsskógum.

Laugardaginn 15. október var haldið uppá aldarfriðun Hallormsstaðaskógar. Fyrstu skógarplönturnar í skóginum voru gróðursettar í Mörkinni árið 1905. Heiðursgestir samkomunnar voru Ebbe og Hanne Flensborg barnabörn Christians E. Flensborgs. Á sama tíma kom út bókinn "Hallormsstaður í Skógum" eftir Hjörleif Guttormsson og Sigurð Blöndal. Af þessu tilefni var hátíðardagskrá í Iþróttahúsinu á Hallormsstað þar sem höfundar greina í bókinni fluttu erindi. Athöfn var í kirkjugarðinum á Hallormsstað þar sem afhjúpaðar voru merkingar vegna kirkju og kirkjugarðs og minningarmark um sr. Hjálmar Guðmundsson. Í Trjásafninu í Mörkinni afhjúpuðu afkomendur Flensborgs minningarmark við blágrennið frá 1905, flutt voru ávörp. Dagskránni lauk í Neðstareit með veitingum.



Dickson Bor

Ljós. Þór Þorfinnsson



Hanne og Ebbe Flensborg

7.2 Trjásafn

Trjásafninu var gefnar nokkrar plöntu á árinu annars vegar fagursyprus frá Ólafi Njálssyni í Nátthaga og hinsvegar tvö skógarbeyki, tveir askhlynir og tveir broddhlynir frá Árna Þórólfsyni hjá Skógræktarfélagi Hafnarfjarðar.

Tafla 16. Gróðursetning í Trjásafn

Tegund	Latneskt heiti	Kvæmi (söfnunarstaður)	Fræ-númer	Stað-setning*	Magn Stk.
Ílmreynir	<i>Sorbus aucuparia</i>	Evrópa, Asía (Ringve)	RB-195-00	1	4
Kasmírreynir	<i>Sorbus cashmiriana</i>	Kasmír, Himalayafj. (Ringve)	RB-196-00	2	4
Fjallareynir	<i>Sorbus commixta</i>	Japan, Kórea (Ringve)	RB-197-00	3	4
Fjallareynir	<i>Sorbus commixta</i>	Sakhalin (Milde)	NA-67-00	4	4
Skrautreyrnir	<i>Sorbus decora</i>	N. Ameríka (Milde)	NA-68-00	5	4
Skrautreyrnir	<i>Sorbus decora</i>	N. Ameríka (Ringve)	RB-198-00	6	4
‘Essertreyrnir’	<i>Sorbus esserteauiana</i>	Kína (Ringve)	RB-199-00	7	4
‘Kræklareynir’	<i>Sorbus fruticosa</i>	? (Ringve)	RB-200-00	8	4
Gráreyrnir	<i>Sorbus hybrida</i>	N.Evrópa (Eigersund)	NA-10-00	9	4
Silfurreynir	<i>Sorbus intermedia</i>	N.Evrópa (Ringve)	RB-201-00	10	4
Kamchatkareynir	<i>Sorbus kamchatica</i>	Kamchatka (Ploskij Tolbachik)	AN-72-01	11	2
Koparreynir	<i>Sorbus koehneana</i>	Kína (Ringve)	RB-202-00	12	4
Goðarreynir	<i>Sorbus x latifolia</i>	M.Evrópa (Ringve)	RB-208-00	13	3
‘Matsumurareynir’	<i>Sorbus matsumurana</i>	Japan (Milde)	NA-45-00	14	4
Strandreyrnir ”Flekkeröy”	<i>Sorbus meinichii</i> “flekkeröy”	S.Noregur (Flekkeröy)	NA-11-00	15	4
Strandreyrnir “Haakonii”	<i>Sorbus meinichii</i> “Haakonii”	S.Noregur (Bály havn)	NA-12-00	16	3
Strandreyrnir	<i>Sorbus meinichii</i>	S. Noregur (Ringve)	RB-203-00	17	4
Alpareynir	<i>Sorbus mougeotii</i>	Aipa-&Jure-fjöll (Svinsvik arb)	RB-204-00	18	4
Ýnnanreynir’	<i>Sorbus poterifolia</i>	Kína, Burma (Ringve)	RB-205-00	19	3
Dvergreynir	<i>Sorbus reducta</i>	Kína, Burma (Milde)	NA-69-00	20	4
Runnareynir	<i>Sorbus sambucifolia</i>	NA Asía (kam.)	AN-73-01	21	4
‘Kínareynir	<i>Sorbus scalaris</i>	Kína (Milde)	NA-70-00	22	4
‘Thuringareynir’	<i>Sorbus x thuringiaca</i>	Þýskaland Karpatafj. (Svinsvik)	RB-209-00	23	4
Amurreynir	<i>Sorbus americana</i>	NA Asía (Arb. Norr)	AN-32/02	24	4
Reynir	<i>Sorbus borbasii</i>	? (Laugardalur)	LB-466-02	25	2
Reynir	<i>Sorbus x erubescens</i>	? (Laugardalur)	LB-476-02	26	1
‘Kræklareynir	<i>Sorbus fruticosa</i>	? (Laugardalur)	LB-470-02	27	1
‘Kew reynir’	<i>Sorbus x kewensis</i>	Kew Gard, London (Laugardal)	LB-477-02	28	2
Skrautreyrnir	<i>Sorbus decora</i>	Noddy Bay (Tumastaðir)		29	3
Skrautreyrnir	<i>Sorbus decora</i>	St. Johns (Tumastaðir)		30	3
Knappareynir	<i>Sorbus americana</i>	St. Johns (Tumastaðir)		31	3
Reynir	<i>Sorbus austriaca</i>	Jæren Norge (Nátthagi)		32	2
Reynir	<i>Sorbus x arnoldiana</i>	‘Solon Islandus’ (Nátthagi)		33	2
Reynir	<i>Sorbus x arnoldiana</i>	‘Bjartur’ (Nátthagi)		34	2
Gráreyrnir	<i>Sorbus Hybruda</i>	Mustilla K09-98-227		35	4
Reynir	<i>Sorbus ‘Joseph Rook’</i>	Tower hótel Sligo Írland		36	2
Hjartalind	<i>Tilia cordata</i>	Tatrafj. Póllandi		37	2
Broddhlynur	<i>Acer platanoides</i>	Fåber Noregi		38	2

Kóreuþinur	<i>Abies Koreana</i>		39	2
Fagursyprus	<i>Chamaecyparis lawsoniana</i>	Triomfe van Boskoop	40	1
Broddhlynur	<i>Acer platanoides</i>	Bergen Noregi	41	2
Askhlynur	<i>Acer negundo</i>	Arboretum Mustilla	42	2
Skógarbeyki	<i>Fagus sylvatica</i>	Bergen Noregi	43	2
			Samtals:	131

Staðsetning trjáa *

- 1-36. Í reit nr. 708-6
 37. Í reit nr. 602 Neðstareitur, ofan við rauðgreni frá 1948.
 38. Í reit nr. 602 Milli Siberíu og Neðstareitar innan við veg niður í Neðstareit.
 39. Neðan við Neðstareit, niður af innra horni grasflatar.
 40. Neðan við Neðstareit, niður raf ytra horni grasflatar.
 41-43. Milli Siberíu og Neðstareitar innan við veg niður í Neðstareit.



Neðsti reitur

Ljós. Skúli Björnsson

7.3 Tilraunir – Úttektir – Þróunarverkefni

Reyniviðartilraun á Höfða

Gróðursett var afkvæmatilraun af reynivið. Þetta er liður í stærri tilraun sem fór út í öllum landshlutum og er markmiðið að prófa afkvæmahópa reyniviðar m.t.t. viðarframleiðslu. Á Höfða voru gróðursett afkvæmi 12 beinvaxinna reynitryja í vel jarðunnið svæði. Á milli reynitryjanna var gróðursett lerki sem ætlað er að veita reyniviðarplöntunum bæði skjól og hæfilega samkeppni svo þær vaxi upp á við frekar en að mynda margstofna runna, sem reyniviður gerir gjarnan á berangri. Fyrir utan að finna mun á fræmæðrum býður tilraunin uppá tilraunir með grisjun og umhirðu svo hægt verði að leiðbeina um meðferð reyniviðarskóga til timburframleiðslu í framtíðinni.

Grisjunartilraun Stafafura

Lárurs Heiðarsson skógræktarráðunautur lagði út grisjunartilraun í stafafuru, í reit 305-4. Tilgangurinn er að fylgjast með vextinum eftir mismunandi grisjunarstyrkleika. Merktar voru 3 blokkir, stærð blokkana er 20*20 metrar. Grisjað var niður í 2000 tré/ha, 1500/ha og skilinn eftir ógrisjaður reitur. Reynt var að skilja eftir tré af bestum gæðum, dreift jafnt yfir svæðið.

Námskeið og ferðir erlendis:

- 10. mars. Vinnufundur í SNS verkefni á Egilsstöðum, skógarvörður
- 21. mars Fundur stjórna Landshlutaverkefna í Reykjavík, skógarvörður.
- 11. apríl Vinnufundur í Erfðalindarhópi í Reykjavík, skógarvörður.
- 24. maí Vinnufundur í NWH verkefni á Egilsstöðum, skógarvörður.
- 28. ágúst Aðalfundur Skógræktarfélags Íslands haldinn á Snæfellsnesi.
- 1. des Vinnufundur í Erfðalindarhópi í Reykjavík, skógarvörður.

Vinnufundi, ráðstefnur og heimsóknir erlendis á árinu, skógarvörður:

- 21. mars Fundur í SNS verkefni í Svíþjóð.
- 9. júní Ráðstefna og vinnufundur í NWH verkefni í Koli, Finnlandi.
- 14. júní Lokafundurí Cost E30 verkefni á Ítalíu.
- 12. ágúst Átta daga skógræktarferð til Nyfundnalands á vegum Skógræktarfélags Íslands.
- 6. nóvember Kynnsferð til Kenya í Afríku, boðsferð.
- 20. nóvember NWH ráðstefna og vinnufundur í Elgin Skotlandi.

Ársskýrsla 2005

Þór Þorfinnsson
Bergún A. Þorsteinsdóttir