

**SKÓGARVÖRÐURINN Á AUSTURLANDI**

**STARFSSKÝRSLA  
2001**



**SKÓGRÆKT  
RÍKISINS**

| Efnisyfirlit                          | Bls      | Efnisyfirlit                            | Bls       |
|---------------------------------------|----------|---|-----------|
| <b>Töfluskrá</b> _____                | <b>2</b> | 2.7 Gróðursetningar _____               | 9         |
| <b>Myndaskrá</b> _____                | <b>2</b> | 2.7.1 Gróðursetning Hallormsstað 2001 9 |           |
| <b>1. Almennt</b> _____               | <b>3</b> | 2.8 Önnur lönd _____                    | 10        |
| 1.1 Veðurfar - veðurmælingar _____    | 3        | 2.8.1 Höfði _____                       | 10        |
| 1.2 Starfsfólk ársins _____           | 4        | 2.8.2 Jórvík _____                      | 10        |
| 1.3 Mötuneyti _____                   | 4        | 2.8.3 Eiðar og Gröf _____               | 10        |
| <b>2. Skógur og skóggræðsla</b> _____ | <b>4</b> | 2.8.4 Heydalir _____                    | 10        |
| 2.1 Vöxtur og þrif trjágróðurs _____  | 4        | 2.8.5 Múlastekkur _____                 | 10        |
| 2.1.1 Vöxtur – Fræfall _____          | 4        | <b>3. Gróðrarstöð</b> _____             | <b>11</b> |
| 2.1.2 Skaðar _____                    | 5        | 3.1 Fræplöntur _____                    | 11        |
| 2.1.3 Fuglar og spendýr _____         | 5        | 3.2 Afhending skógarplantna _____       | 12        |
| 2.2 Girðingar _____                   | 5        | 3.3 Nýframkvæmdir og viðhald _____      | 14        |
| 2.2.1 Viðhald girðinga _____          | 5        | 3.4 Ýmislegt í gróðrarstöð _____        | 14        |
| 2.2.2 Nýgirðingar _____               | 5        | <b>4. Húseignir</b> _____               | <b>15</b> |
| 2.2.3 Viðhald vega og stíga _____     | 5        | 4.1 Viðhald _____                       | 15        |
| 2.2.4 Smölun búfjár _____             | 5        | <b>5. Vélar og verkfæri</b> _____       | <b>15</b> |
| 2.3 Skógarhögg _____                  | 5        | 5.1 Bifreiðar _____                     | 15        |
| 2.3.1 Grisjun _____                   | 5        | <b>6. Útivistarsvæði</b> _____          | <b>16</b> |
| 2.3.2 Viðarvinnsla _____              | 6        | 6.1 Ferðafólk _____                     | 16        |
| 2.4 Hnausplöntur úr skógi _____       | 8        | 6.2 Atlavík _____                       | 16        |
| 2.4.1 Afhending _____                 | 8        | <b>7. Önnur verkefni</b> _____          | <b>17</b> |
| 2.5 Jólatré _____                     | 8        | 7.1 Opnun skógarins _____               | 17        |
| 2.5.1 Sala jólatrjáa _____            | 8        | 7.2 Trjásafn _____                      | 17        |
| 2.6 Hirðing ungskóga _____            | 9        |   |           |
| 2.6.1 Kjarrhreinsun _____             | 9        |   |           |

## Töfluskrá

|  | Bls. |
|--|------|
| Tafla 1. Meðalhiti mánaða árin 1999 til 2001 _____                                       | 3    |
| Tafla 2. Samantekt á hitafari (1. maí til 30. september = 153 dagar) 1998 til 2001 _____ | 4    |
| Tafla 3. Grisjun skóga _____   | 6    |
| Tafla 4. Afhentur viður 2001 _____   | 6    |
| Tafla 5. Afhending girðingastaura 2001. _____  | 6    |
| Tafla 6. Afhentar hnausplöntur 1998 - 2001 _____   | 8    |
| Tafla 7. Sala á jólatrjám 2001 _____   | 8    |
| Tafla 8. Sala á jólagreinum 2001 _____   | 9    |
| Tafla 9. Kjarsögun 2001 _____  | 9    |
| Tafla 10. Gróðursetning í heimalöndHallormsstað 2001 _____                               | 10   |
| Tafla 11. Gróðursetning Höfða 2001 _____   | 10   |
| Tafla 12. Sáning , dreifplöntur og græðlingastunga 2001 _____                            | 12   |
| Tafla 13. Afhentar skógarplöntur 2001 _____  | 13   |
| Tafla 14. Áætluð afhending skógarplantna 2002 _____                                      | 14   |
| Tafla 15. Fjöldi gistinátta eftir mánuðum 1997 til 2001 _____                            | 16   |
| Tafla 16. Gróðursetning í trjásafninu 2001 _____   | 17   |

## Myndaskrá

|  |    |
|--|----|
| Mynd 1. Sala á arinvið 1996 til 2001 _____ | 7  |
| Mynd 2. Afhentur viður í tonnum _____      | 7  |
| Mynd 3. Sáning 1997 til 2001 _____         | 12 |
| Mynd 4. Gistinætur 1997 til 2001 _____     | 16 |

# Starfsskýrsla Skógræktar ríkisins á Austurlandi

## 1. Almennt

### 1.1 Veðurfar - veðurmælingar

#### Veðurmælingar á Hallormsstað 2001

| Lofthiti         | Jan. | Feb.  | Mars  | Apríl | Maí  | Júní | Júlí | Ágúst | Sept. | Okt. | Nóv.  | Des.  |
|------------------|------|-------|-------|-------|------|------|------|-------|-------|------|-------|-------|
| Meðalhiti mán.   | 1,7  | -0,5  | -2,9  | 0,9   | 6,1  | 8,0  | 10,3 | 9,5   | 8,1   | 8,1  | 1,2   | 0,9   |
| Hæsta hitastig   | 10,1 | 11,4  | 6,6   | 12,3  | 19,4 | 18,6 | 21,7 | 17,5  | 20,0  | 12,1 | 16,2  | 12,4  |
| Lægsta hitastig  | -9,8 | -14,4 | -14,3 | -13,3 | -4,6 | -2,2 | 0,6  | 0,8   | -1,4  | -7,0 | -11,7 | -11,1 |
| Meðalhiti 29 ára | -1,6 | -1,1  | -0,8  | 1,7   | 5,0  | 8,8  | 10,5 | 9,8   | 6,5   | 3,6  | 0,2   | -1,3  |

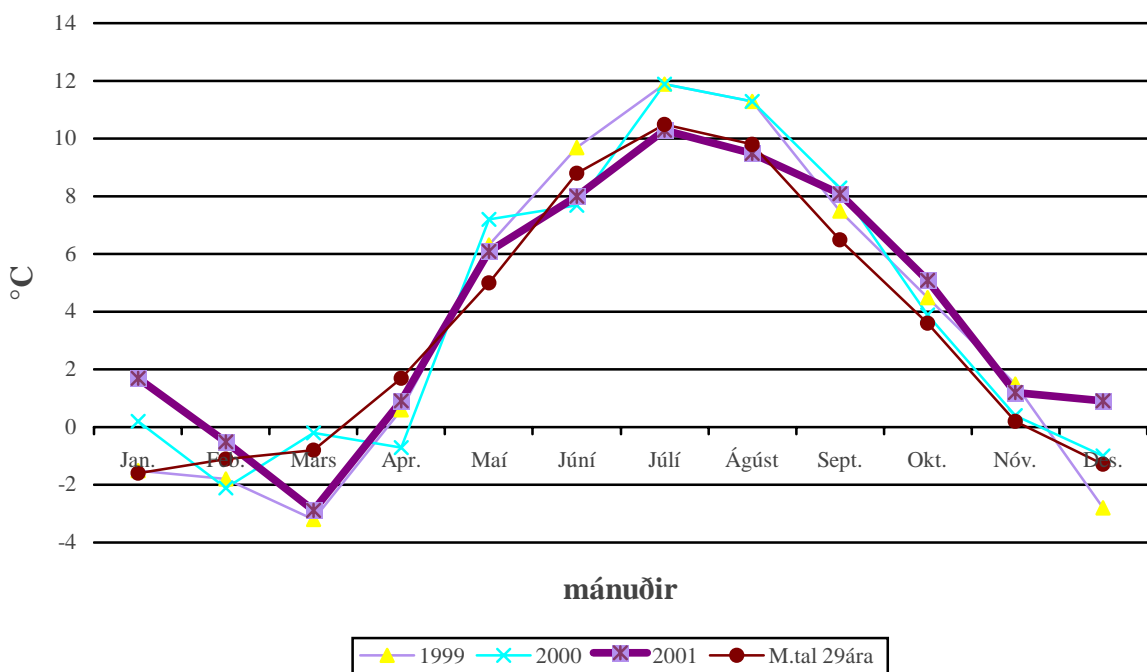
Meðalhiti Maí - Sept. **8,40°C**

Meðalhiti Júní - Sept. **8,95°C**

Meðalhiti allt árið **4,06°C**

Meðalhiti 29 ára **3,44 °C**

Tafla 1. Meðalhiti mánaða árin 1999 til 2001



**Tafla 2. Samantekt á hitafari (1. maí til 30. september = 153 dagar) 1998 til 2001****Lofthiti**

|  | 1998 | 1999 | 2000 | 2001 |
|--|------|------|------|------|
| Fjöldi sólarhringa þar sem lágmarkshiti er jafn eða minni en 2 °C      |      | 25   | 20   | 37   |
| Fjöldi sólarhringa þar sem sólarhringsmeðalhiti er jafn eða yfir 5 °C  | 128  | 138  | 113  | 130  |
| Fjöldi sólarhringa þar sem sólarhringsmeðalhiti er jafn eða yfir 15 °C | 1    | 8    | 8    | 2    |
| Fjöldi sólarhringa þar sem hámarkshiti er jafn eða yfir 15 °C          | 33   | 56   | 61   | 42   |
| Fjöldi sólarhringa þar sem hámarkshiti er jafn eða yfir 20 °C          |      | 15   | 13   | 5    |

**Hitasumma**

|   |     |     |     |     |
|---|-----|-----|-----|-----|
| Fjöldi sólarhringa þar sem hitasumma (>5°C) sólarhrings er yfir 5°C | 40  | 61  | 66  | 45  |
| Hitasumma (>5°C)  | 495 | 703 | 691 | 559 |

## 1.2 Starfsfólk ársins

Á launaskrá voru skráðir 26 starfsmenn hjá deildinni. Heildar vinnustundir voru 29.595. Tveir starfsmenn vesturlandsdeildar voru á Hallormsstað í skógarhöggi í viku. Tveir voru hér í starfsnámi í sumar. Frá skógháskólanum í Nødebo, Danmörku kom Frederikke Stendahl Berg og frá Garðyrkjuskóla ríkisins, umhverfisbraut kom Mette Christensen. Tveir nemendur við Landbúnaðarháskólann á Hvanneyri, landnýtingarbraut voru hjá deildinni í starfsnámi tvær vikur í haust. Starfsfólk deildarinnar fór í skoðunarferð til Papeyjar.

## 1.3 Mötuneyti

Rekstur mötuneytis hófs 23.maí og lauk 15 ágúst. Ráðskona fram í miðjan júlí var Cornelia S. Þorsteinsson, Hallormsstað. Eftir það sá Guðrún S. Kristinsdóttir, Hallormsstað um mötuneytið. Fæðisdagar voru alls 659.

# 2. Skógur og skóggræðsla

## 2.1 Vöxtur og þrif trjágróðurs

### 2.1.1 Vöxtur – Fræfall

Vöxtur var í meðallagi í flestum tegundum. Nokkrar trjátegundir voru hæðarmældar í byrjun árs:

|            |          |                        |
|------------|----------|------------------------|
| Alaskaösp  | pl. 1951 | 21.0 m neðsti reitur   |
| Blágreni   | pl. 1943 | 17.3 m neðsti reitur   |
| Rauðgreni  | pl. 1908 | 17.0 m Jökullækur      |
| Rússalerki | pl. 1937 | 21.0 m Atlavíkurlundur |
| Sitkagreni | pl. 1943 | 17.3 m neðsti reitur   |

Ekkert fræ var á birki. Safnað var af lindifuru í Mörkinni, stafafuru á Buðlungavöllum (NSR tilraun) og í plógstrengjum á Hafursá, broddfuru í Mjóanesi, gráelri og gljáhlyn í Mörkinni.

### 2.1.2 Skaðar

Töluvert var um vindfall trjáa víða í skógarreitum á Hallormsstað. Bæði í gróðursetningum og í birki. Ástæður voru hvassar sunnanáttir á haustmánuðum.

### 2.1.3 Fuglar og spendýr

Fasanar hafa sést annað slagið á árinu.

## 2.2 Girðingar

### 2.2.1 Viðhald girðinga

Farið með girðingum í júní. Endurgirtur kafli við Staðarargil, til að koma upp efni þurfti að saga frá leiðinni sem liggur upp Kiðuklauf inn af Kistuklettum.

### 2.2.2 Nýgirðingar

Engar nýgirðingar hjá deildinni

### 2.2.3 Viðhald vega og stíga

Keyrt í skógarveg upp að Borgargerði áleiðis inn að Fálkakletti. Vegur upp Partinn styrktur.

### 2.2.4 Smölun búfjár

Þrjú dagsverk voru lögð í smölun á Gilsárdal, smalað á Skriðuklaustri, eitt dagsverk.

## 2.3 Skógarhögg

### 2.3.1 Grisjun

Klárað að draga út birki innan við Atlavíkurlæk. Grisjað rauðgreni ofan við Selveg upp af Mörkinni. Grisjað lerki (raiviola) og í framhaldi af því allt lerki á milli Selvegar og vegar upp í Stórhól. Grisjað lerki og greni (bland) á milli vega innan við Króklæk. Grisjað Raviolalerki út og upp af Hússtjórnarskóla. Grisjað niður í 1000-1200 tré/ha. Lauffellt birki upp og ofan við Stýfluna, að auki lauffellt birki úr greni innan við Stýflu, inn að Króklæk.

Fellt undan raflínu í skóginum þar sem þörf var á, gert að beiðni RARIK. Sagað frá þjóðveginum frá Atlavík og inn að Klifá fyrir Vegagerðina vegna endurbyggingar.

Í lok mars komu tveir piltar úr Skorradal í skógarhöggspjálfun og dvöldu í viku. Í byrjun nóvember komu 5 bændur á vegum Héraðsskóga til að grisja í Hallormsstaðakógi, voru fram í miðjan desember.

**Tafla 3. Grisjun skóga**

| Tegund          | Kvæmi          | Staður                                    | Reitur       | Ha           |
|-----------------|----------------|---|--------------|--------------|
| Rauðgreni       |                | Ofan við Selveg upp af Mörk               | 604-1,2,3    | 2,31         |
| Lerki           | Ýmis           | Milli Selvegjar og vegar upp í Stórhól    | 718-4,6      | 1,39         |
| Lerki og greni  |                | Milli gatna og þjóðvegs, inn af Króklæk   | 706-8,9,10   | 1,05         |
| Lerki           | Raviola        | Út og upp af Hússtjórnarskólanum          | 505-5,7      | 3,22         |
| Lerki           | Raviola        | Út og upp af Hússtjórnarskólanum          | 508-12       | 0,44         |
| Birki (skermur) |                | Út og upp frá Stýflunni                   | 612-1        | 1,94         |
| Birki (skermur) |                | Út og upp frá Stýflunni                   | 611-1,2,3    | 0,95         |
| Stafafura       |                | Innan við Kerlingará ofan v. Selveg       | 716-3        | 0,55         |
| Rauðgreni       |                | Innan við Kerlingará ofan v. Selveg       | 716-4        | 0,38         |
| Lerki           |                | Framhólar meðfram vegi upp í Leirtjörn    | 509-11,12,17 | 1,58         |
| Lerki           |                | Framhólar meðfram vegi upp í Leirtjörn    | 511-23,26    | 0,92         |
| Lerki           |                | Upp af Kúabotnum                          | 512-5        | 1,23         |
| Lerki           |                | Upp af Kúabotnum                          | 513-10,11    | 1,01         |
| Lerki           |                | Innan við Ræsin út og niður af Freyshólum | 199-1        | 1,62         |
| Stafafura       | (í plógstreng) | Innan við Ræsin út og niður af Freyshólum | 199-1        | 0,81         |
|                 |                |   | <b>Alls</b>  | <b>19,40</b> |

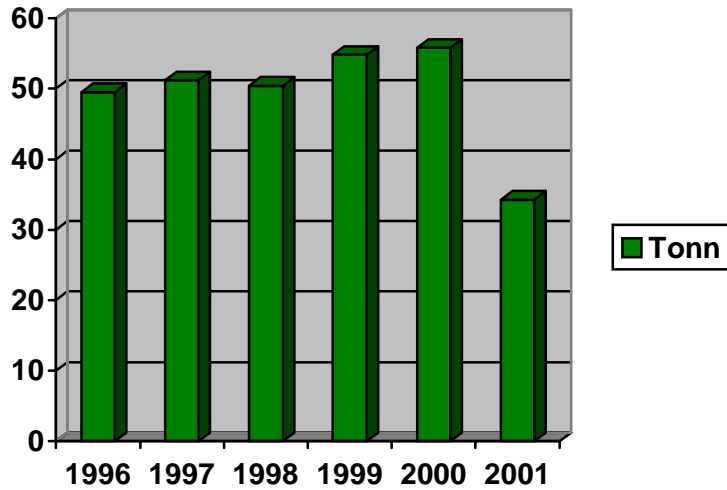
## 2.3.2 Viðarvinnsla.

**Tafla 4. Afhentur viður 2001**

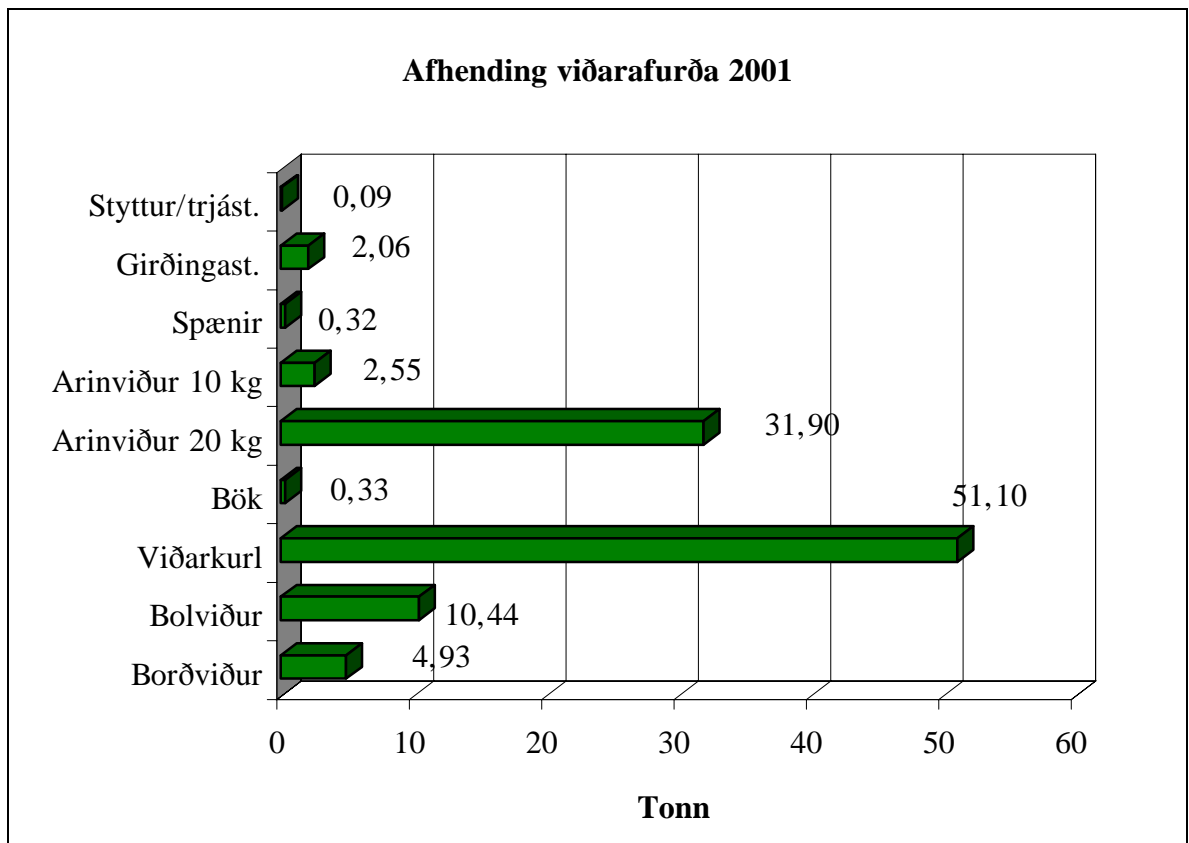
|                           | Ein.           | Magn |
|---------------------------|----------------|------|
| Lerkiborðviður            | m <sup>3</sup> | 4,0  |
| Birkiborðviður            | m <sup>3</sup> | 1,0  |
| Borðviður, ýmsar tegundir | m <sup>3</sup> | 0,8  |
| Birkibolviður, óbirt      | m <sup>3</sup> | 0,9  |
| Birkibolviður, birt       | m <sup>3</sup> | 2,6  |
| Lerkibolviður, óbirt      | m <sup>3</sup> | 7,0  |
| Lerki 3-7 cm óbirt        | m              | 0    |
| Eldiviður klofinn         | m              | 0,9  |
| Birki 3-7 cm óbirt        | m <sup>3</sup> | 1,1  |
| Víðir 3-7 cm óbirt        | m              | 0    |
| Bolviður, ýmsar tegundir  | m <sup>3</sup> | 0    |
| Viðarkurl                 | m <sup>3</sup> | 146  |
| Lerki/birkibök            | m              | 95   |
| Arinviður (20kg)          | pk             | 1595 |
| Arinviður (10kg)          | pk             | 255  |
| Spæmir                    | pk             | 27   |

**Tafla 5. Afhending girðingastaura 2001.**

|                        | Ein. | Selt       | Til deilda | Alls       |
|------------------------|------|------------|------------|------------|
| Girðingastaurar 1. Fl. | stk  | 129        | 133        | 262        |
| Girðingastaurar 2 Fl.  | "    | 6          |            | 6          |
| Trjástoðir/styttur     | "    |            | 30         | 30         |
| <b>Alls:</b>           |      | <b>135</b> | <b>163</b> | <b>298</b> |



Mynd 1. Sala á arinvið 1996 til 2001



Mynd 2 Afhentur viður í tonnum



## 2.4 Hnausplöntur úr skógi

### 2.4.1 Afhending

**Tafla 6. Afhentar hnausplöntur 1998 - 2001**

| Tegund.              | Stærð        | Afhent<br>1998 | Afhent<br>1999 | Afhent<br>2000 | Afhent<br>2001 |
|----------------------|--------------|----------------|----------------|----------------|----------------|
| Bergfura             | 080 - 160 cm | 35             | 49             | 58             | 143            |
| Blágreni             | 060 - 200 cm | 12             | 41             | 5              | 24             |
| Birki, óflokkað      | 100 - 200 cm | 78             | 45             | 25             | 25             |
| Birki úr skógi       | 180 - 200 cm | 4              | 9*             | 22             | 0              |
| Broddfura            | 080 - 160 cm | 13             | 27             | 12             | 5              |
| Blæösp               | 080 - 120 cm | 10             | 0              | 0              | 7              |
| Sitkabastarður       | 100 - 160 cm | 22             | 15             | 15             | 10             |
| Fjallaþinur          | 100 - 160 cm | 8              | 7              | 0              | 0              |
| Lindifura            | 060 - 160 cm | 3              | 18             | 1              | 4              |
| Lerki                | 060 - 180 cm | 54             | 168            | 111            | 117            |
| Sitkagreni           | 101 - 180 cm |                |                |                | 15             |
| Stafafura            | 060 - 160 cm | 66             | 95             | 67             | 437            |
| Ýmsar aðrar tegundir |              | 8              | 56**           | **5            | 5              |
| <b>Alls:</b>         |              | <b>313</b>     | <b>530</b>     | <b>321</b>     | <b>792</b>     |

\* 250 - 300 cm \*\* Sitkagreni

## 2.5 Jólatré

### 2.5.1 Sala jólatrjáa

Byrjað var að fella torgrén um miðjan nóvember og heimilistrén í byrjun desember. Hæsta tré sem fellt var kom úr Lýsishólnum, sitkagreni 13.3 m á hæð. Heildarsala er nokkru minni en árið á undan. Nokkur minnkun var í sölu rauðgrenis.

**Tafla 7. Sala á jólatrjám 2001**

| Stærðarflokkar | Trjáttegundir  |                |               |                  |                   | Alls       |
|----------------|----------------|----------------|---------------|------------------|-------------------|------------|
|                | Rauð-<br>greni | Stafa-<br>fura | Blá-<br>greni | Fjalla-<br>þinur | Síberíu-<br>þinur |            |
| 0.70-1.00 m    | 30             | 7              | 2             |                  | 1                 | 40         |
| 1.00-1.25 m    | 71             | 32             | 70            |                  | 10                | 183        |
| 1.26-1.50 m    | 118            | 74             | 93            | 1                | 11                | 297        |
| 1.51-1.75 m    | 88             | 62             | 70            | 2                | 6                 | 228        |
| 1.76-2.00 m    | 30             | 9              | 17            | 2                |                   | 58         |
| 2.01-2.50 m    | 8              | 2              | 3             | 6                |                   | 19         |
| 2.51-3.00 m    | 9              | 1              | 1             | 1                |                   | 12         |
| 3-4 m          | 7              |                | 1             | 2                |                   | 10         |
| 4-5 m          | 8              |                |               | 1                |                   | 9          |
| 5-6 m          | 1              |                |               | 1                |                   | 1          |
| 6-7 m          | 5              |                |               |                  |                   | 5          |
| 7-8 m          | 2              |                |               | 1                |                   | 3          |
| 8-9 m          | 4              |                |               |                  |                   | 4          |
| 9-10 m         | 3              |                |               |                  |                   | 3          |
| 10-11 m        | 1              |                |               |                  |                   | 1          |
| 11-12 m        | 1              |                |               |                  |                   | 1          |
| 13-14 m        | 1              |                |               |                  |                   | 1          |
| Veggtré        | 20             |                |               |                  |                   | 5          |
| <b>Alls:</b>   | <b>392</b>     | <b>187</b>     | <b>257</b>    | <b>17</b>        | <b>28</b>         | <b>881</b> |

| Tegund           | Kg.        |
|------------------|------------|
| Fjallapínur 1 Fl | 378        |
| Fjallapínur 2Fl. | 75         |
| Broddfura        | 67         |
| Stafafura        | 79         |
| Ýmsar teg.       | 35         |
| <b>Alls:</b>     | <b>631</b> |

Tafla 8. Sala á jólagreinum 2001

## 2.6 Hirðing ungskóga

### 2.6.1 Kjarrhreinsun

Kjarrsagað úr þeim reitum sem lauffellt var í rauðgreni fyrir ofan stýfluna í Kerlingará. Farið var með kjarrsög áður en grisjað var lerki og rauðgreni ofan Selvegjar áleiðis upp Stórhól. Kjarrhreinsað svæði með ýmsum tegundum upp með Leirtjarnarvegi í Hólum og inn fyrir Kúabotna.

Kjarrhreinsað á milli Kerlingará og Króklækjar ofan Selvegjar frá lindifuru upp að rauðgreni frá 1958. Kjarrhreinsað úr jólatrjágróðursetningum ofan við Borgargerði. Þá var kjarrhreinsað svæði f. ofan þjóðveg upp með Jökullækjargili að raflínu. Grisjað birki neðan þjóðvegjar frá Sólheimum inn undir Tófuklöpp.

Tafla 9. Kjarrsögun 2001

| Tímabil   | Tegund                | Staður                              | Reitur/deilireitur | Stærð ha.    |
|-----------|-----------------------|-------------------------------------|--------------------|--------------|
| Mars      | Lerki og rauðgreni    | Ofan Selvegjar upp í Stórhól        | 718-1,3,4,6        | 1,93         |
| Ágúst     | Rauðgreni             | Upp og ofan við Stýflu              | 612-1              | 1,94         |
| Ágúst     | Rauðgr. broddgr. þöll | Upp og ofan við Stýflu              | 611-1,2,3          | 0,94         |
| Sept-okt  | Blágreni ofl          | Við Borgargerðið                    | 306-14             | 2,60         |
| Okt-nóv   | Stafafura og greni    | Innan við Kerlingará ofan v. Selveg | 716-3,4,5,6        | 1,64         |
| Nóv       | Ýmsar tegundir        | Frá þjóðv. u. m. Jökullækjargili    | 722-1,2,3,4,6,7,10 | 3,34         |
| Nóv - des | Ýmsar tegundir        | Framhólar u. með Leirtjarnarv.      | 511-23,26,27,28,29 | 1,77         |
| Nóv - des | Lerki                 | Framhólar u. með Leirtjarnarv.      | 512-5              | 1,23         |
| Nóv - des | Lerki                 | Niður af Leirtjarnarhrygg           | 513-11             | 0,80         |
| Nóv - des | Ýmsar tegundir        | Framhólar u. með Leirtjarnarv.      | 509-allur nema 13  | 6,60         |
| Nóv - des | Birki (snemmgrisjun)  | N. þjóðv. frá Sólheimum-Tófuklöpp   |                    | 4,50         |
|           |                       |                                     | <b>Alls:</b>       | <b>27,29</b> |

## 2.7 Gróðursetningar

### 2.7.1 Gróðursetning Hallormsstað 2001

Gróðursetning hófst 9. júlí með því að planta lerki inn af Hafursárseli. Plantað bergfuru inn á milli í eldri bergfuru innaf Lækjarvík, jafnhliða var sagað frá og plantað dálitlu af sitkagreni, sitkabastarði og lindifuru. Plantað rauðgreni, lindifuru, blágreni og lerki meðfram og upp með lækjar dragi ofan vegar upp í Skjögrastaði upp af Buðlungavallabænum. Plantað lerki inn af Hafursárseli í svokallaðan Kvosarhala. Borin var áburður (Gróska) ca 10 grömm á allar gróðursettar plöntur í ár.

Gróðursettar voru 3 hindberjaplöntur frá Innsbruck (1600 m.y.s.) við Selvegjar ofan vegar utan við brú yfir Króklæk.

**Tafla 10. Gróðursetning í heimalöndHallormsstað 2001**

| Tegund         | Kvæmi         | Aldur | Fræ-númer | Pl-gerð | Reita-númer    |               | Athugasemdir     |
|----------------|---------------|-------|-----------|---------|----------------|---------------|------------------|
| Rússalerki     | Imatra        | 1/0   | 200002    | 67      | R-215          | 9.179         | Hafursá          |
| Bergfura       | St. Guillaume | 2/0   | 980030    | 40      | R-201          | 1.400         | Timburlágartangi |
| Lindifur       | Mörk Hall.    | 4/0   | 960006    | 40      | R-201          | 200           | Timburlágartangi |
| Sitkagreni     | Egilsstaðir   | 3/0   | 762012    | 40      | R-201          | 280           | Timburlágartangi |
| Sitkabastarður | Hallormsst.   | 3/0   | 1995      | 40      | R-201          | 40            | Timburlágartangi |
| Svartgreni     | W. Mountain   | 3/0   | 980025    | 40      | R-201          | 80            | Timburlágartangi |
| Rauðgreni      | Hemnes        | 2/0   | 950007    | 35      | ónúmerað       | 1.015         | Buðlungavellir   |
| Lindifura      | Stange        | 5/0   | 930011    | 35      | ónúmerað       | 245           | Buðlungavellir   |
| Lindifura      | Mörk Hall.    | 4/0   | 960006    | 40      | ónúmerað       | 160           | Buðlungavellir   |
| Blágreni       | Rio Grande    | 3/0   | 960001    | 40      | ónúmerað       | 80            | Buðlungavellir   |
| Lerki          | Arkangelsk    | 1/0   | 200003    | 40      | ónúmerað       | 520           | Buðlungavellir   |
| Stafafura      | Scalp         | 2/0   |           | 40      | R-215          | 240           | Hafursá          |
| Lerki          | Arkangelsk    | 1/0   | 200003    | 40      | R-215          | 2.680         | Hafursá          |
|                |               |       |           |         |                |               |                  |
|                |               |       |           |         | <b>Samtals</b> | <b>16.119</b> |                  |

## 2.8 Önnur lönd

### 2.8.1 Höfði

**Tafla 11. Gróðursetning Höfða 2001**

| Tegund     | Kvæmi    | Aldur | Fræ-númer | Pl-gerð | Reita-númer          | Alls         | Athugasemdir         |
|------------|----------|-------|-----------|---------|----------------------|--------------|----------------------|
| Hengibjörk | Törmäki  | 1/0   | 200001    | Fp-40   | R-55,57,58,58b,47,49 | 6000         | Endurplantað í reiti |
| Stafafura  | Hazelton | 2/0   | 990011    | Fp-40   | R-229                | 800          |                      |
| Stafafura  | Scalp    | 2/1   |           | Fp-40   | R-230                | 1960         |                      |
| Rússalerki | Ivanova  | 1/0   |           | Fp-40   | R-229, 230           | 4040         |                      |
| Hengibirki | Törmäki  | 1/0   | 200001    | Fp-40   | R-33                 | 602          |                      |
| Reyniviður | Hall     | 3/0   |           | Fp-35   | Vítt og breitt       | 565          | Stakar eða í grúppu  |
|            |          |       |           |         | <b>Samtals</b>       | <b>13967</b> |                      |

### 2.8.2 Jórvík

Hefðbundið viðhald á girðingu.

### 2.8.3 Eiðar og Gröf

Hluti af umsjónarsvæði skógræktar hefur verið selt til einkaaðila. Framtíðarumsjón er því óljós á þessu stigi.

### 2.8.4 Heydalir

Skógræktarfélag Breiðdælinga hefur gert samning við Prestsetrasjóð um land það er áður var í umsjón Skógræktar ríkisins á Landnyrðingsskjólbökkum úr landi Heydala í Breiðdal.

### 2.8.5 Múlastekkur

Ábúendur í Birkihlíð sáu um viðhald girðingar.

## 3. Gróðrarstöð

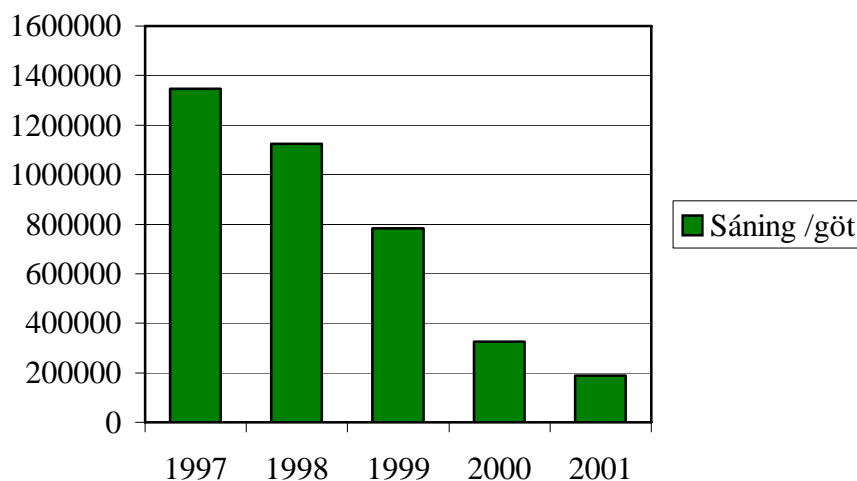
### 3.1 Fræplöntur

Sáð og prikkláð í 4.945 bakka (187.917 göt). Framleiðsla dróst saman um 42 % á árinu miðað við árið 2000. Frá 1996 hefur framleiðsla dregist saman um 80 %.

**Gróðurhús I.** Plöntur voru fluttar úr húsi síðast í maí, í neðra húsið. Lerki var sáð 18. apríl og bakkar geymdir á kæli til 29. maí. Rauðþin var sáð 26. apríl og bakkar fluttir á kæli. Furu og greni sáð 10. maí og flutt á kæli.

Bakkarnir fluttir í húsið 29. til 31. maí. Var þá húsið full nýtt. Fræræktarbirkið tekur um 40 % af gólfletinum. Ekkert af ræktuninni var flutt út úr húsinu í ár.

**Gróðurhús II.** Plöntur voru fluttar út á plan um mitt sumar. Græðlingum af víði og ösp var stungið 11. júlí. Um haustið voru pottar fluttir inn, aðallega döglingsviður.



Mynd 3. Sáning 1997 til 2001

**Vetrarsáning** Engin vetrarsáning á árinu.

**Vöxtur og þrif.** Plöntur komu vel undan vetri, enda einstakt haust árið áður. Sitkabastarður til Austurlandsskóga náði ekki fullri stærð um sumarið og var því plöntum komið af stað fyrr um vorið og afhentar um miðjan júní. Rússalerki sem ekki var flutt út árið áður var klippt niður um vorið. Rússalerkið frá Ural og síberíulerkið frá Taymyr skaganum, sem sáð var um vorið fóru vel af stað en vöxtur stoppaði í endaðan júní og settu brum. Eftir mitt sumar fóru þær aðeins aftur af stað og uxu fáeina millimetra. Plönturnar verða tilbúnar til afhendingar haustið 2002.

**Skygging.** Í ágúst voru allar plöntur á plani skyggðar í tíu daga.

Tafla 12. Sáning , dreifplöntur og græðlingastunga 2001

| Sáning-tími     | Tegund       | Kvæmi              | Fræ-númer | Bakka-gerð | Bakka-fjöldi | Sáning í göt   |
|-----------------|--------------|--------------------|-----------|------------|--------------|----------------|
| 18 apríl        | Rússalerki   | Ural               | 200034    | 40         | 676          | 27.040         |
| 18 apríl        | Síberíulerki | Taymyr             | 200033    | 40         | 1.096        | 43.840         |
| 18 apríl        | Rússalerki   | Hausjärvi          | 990008    | 40         | 330          | 13.200         |
| 26 apríl        | Shastapinur  | Huckleberry Mtn.   | 200013    | 35         | 81           | 2.835          |
| 10 maí          | Blágreni     | Rio Grande         | 990015    | 35         | 707          | 24.745         |
| 10 maí          | Stafafura    | Cordova            | 201004    | 35         | 384          | 13.440         |
| 10 maí          | Rauðgreni    | Hemnes             | 201001    | 35         | 719          | 25.165         |
| 10 maí          | Skógarfura   | Narvík             | 990007    | 35         | 128          | 4.480          |
| 5 júní          | Hvítgreni    | L'ause aux Meadows | Nýf.land  | 40         | 5            | 200            |
| 5 júní          | Gráfura      | Botton Broke       | Nýf.land  | 40         | 3            | 120            |
| 5 júní          | Balsampinur  | Gros Morn          | Nýf.land  | 40         | 4            | 160            |
| 5 júní          | Balsampinur  | Dark Tikle         | Nýf.land  | 40         | 8            | 320            |
| 5 júní          | Svartgreni   | Pasadena           | Nýf.land  | 40         | 3            | 120            |
| 5 júní          | Balsampinur  | L'amse au claire   | Labrador  | 40         | 4            | 160            |
| 5 júní          | Balsampinur  | Nobby bay          | Nýf.land  | 40         | 12           | 480            |
| 5 júní          | Balsampinur  | Loggur school road | Nýf.land  | 40         | 23           | 920            |
| 5 júní          | Birki        | L'ause aux Meadows |           | 40         | 74           | 2.960          |
| 5 júní          | Fura         | Kamchatka          |           | 40         | 1            | 40             |
| 5 júní          | Glitgreni    |                    | 950018    | 40         | 63           | 5.520          |
| 5 júní          | Fjallaböll   | Neðsta reitur      |           | 40         | 7            | 280            |
| 5 júní          | Fjallalerki  |                    |           | 40         | 53           | 2.120          |
| 5 júní          | Thuja        | Neðsta reitur      |           | 40         | 24           | 960            |
| <b>Samtals:</b> |              |                    |           |            | <b>4.405</b> | <b>169.105</b> |

Græðlingastunga og dreifplöntur í bakka.

|                 |             |                |  |    |            |               |
|-----------------|-------------|----------------|--|----|------------|---------------|
| 28 maí          | Gulvíðir    | Hallormsstaður |  | 35 | 120        | 4200          |
| 11 júní         | Alaskavíðir | Mjólnir        |  | 35 | 64         | 2.240         |
| 11 júní         | Alaskavíðir | Töggur         |  | 35 | 45         | 1.575         |
| 11 júní         | Alaskavíðir | Dröfn          |  | 35 | 66         | 2.310         |
| 11 júní         | Alaskavíðir | Máni           |  | 35 | 42         | 1.470         |
| 11 júní         | Alaskavíðir | Kolga          |  | 35 | 42         | 1.470         |
| 11 júní         | Alaskavíðir | Katla          |  | 35 | 46         | 1.610         |
| 12 júní         | Rússaefni   | Ýmis kvæmi     |  | 35 | 72         | 2.520         |
| 12 júní         | Alaskaösp   | Ýmis kvæmi     |  | 24 | 8          | 192           |
| 12 júní         | Heggur      | Mörk           |  | 35 | 23         | 805           |
| 12 júní         | Selja       | Mörk           |  | 35 | 12         | 420           |
| <b>Samtals:</b> |             |                |  |    | <b>540</b> | <b>18.812</b> |

Alls sáning og dreifplöntur:

**4.945**      **187.917**

### 3.2 Afhending skógarplantna

Plöntur voru afhentar til Héraðsskóga, Austurlandsskóga og Landgræðsluskóga. Til deilda Skógræktar ríkisins og 5000 birkiplöntur til Shetlands. Sendar voru 20.034 plöntur af ýmsum tegundum til Narsarsuaq á Grænlandi, í maí með skipi.

Tekið var á mótum lerkiplöntum til geymslu frá Suðurlandi fyrir Héraðsskógaverkefnið. Hluti af þeim plöntum voru ekki afhentar um vorið vegna rötarkals, voru þær flokkaðar í haust og skyggðar. Hluti þeirra er í stöðinni til afhendingar næsta vor. Einnig eru í stöðinni plöntur sem áttu að afhendast til Landgræðsluskógaverkefnisins á Austurlandi en voru ekki sóttar.

Tafla 13. Afhentar skógarplöntur 2001

| Tegund      | Kvæmi              | Fræ-<br>númer | Fp-<br>gerð | Ald-<br>ur | Magn           | Landgr.<br>skógar | Útflutnin<br>gur | Bænda-<br>skógar <sup>2)</sup> | S.r.          | Sala          |
|-------------|--------------------|---------------|-------------|------------|----------------|-------------------|------------------|--------------------------------|---------------|---------------|
| Alaskaösp   | Kenai lake         |               | 24          | 0/1        | 2.200          | 2.200             |                  |                                |               |               |
| Alaskaösp   | Halla              |               | 35          | 0/1        | 3.140          |                   |                  | 3.140                          |               |               |
| Bergfura    | St. Guillaume      | 980030        | 35          | 2/0        | 1.483          |                   |                  |                                | 1.435         | 48            |
| Blágreini   | Río Grande         | 990015        | 35          | 2/0        | 9.550          |                   | 5.000            |                                | 4.480         | 70            |
| Blágreini   | Santa Fe           | 200005        | 24          | 1/0        | 6.384          |                   |                  |                                | 5.376         | 1.008         |
| Blágreini   | Río Grande         | 960001        | 40          | 3/0        | 285            |                   |                  | 40                             | 80            | 165           |
| Fjallapínur | Apache             | 980008        | 35          | 3/0        | 2.555          |                   |                  |                                | 2.555         |               |
| Fjallapínur | RacehorseGr.       | 970004        | 35          | 4/0        | 490            |                   |                  |                                | 490           |               |
| Fjallapínur | Arapaho            | 200007        | 24          | 2/0        | 240            |                   |                  |                                |               | 240           |
| Fjallapínur | Arapaho            | 980007        | 35          | 3/0        | 945            |                   |                  |                                | 945           |               |
| Fjallapínur | Arapaho            | 940007        | 35          | 4/0        | 2.485          |                   |                  |                                | 2.485         |               |
| Fjallapínur | Tutshi Lake        | 970003        | 35          | 4/0        | 1.650          |                   |                  |                                | 1.470         | 180           |
| Hengibjörk  | Törmäki            | 980029        | 40          | 2/0        | 2.280          | 880               |                  |                                | 200           | 1.200         |
| Hengibjörk  | Törmäki            | 200001        | 40          | 1/0        | 1.035          |                   |                  | 200                            |               | 835           |
| Ilmbjörk    | Bæjarstaður        | 940018        | 40          | 2/0        | 6.000          | 2.000             |                  |                                | 4.000         |               |
| Ilmbjörk    | Mógilsá            | 940017        | 40          | 1/0        | 11.175         | 500               | 5.000            | 1.560                          |               | 4.115         |
| Ilmbjörk    | Bæjarstað<br>nr.25 |               | 40          | 1/0        | 600            | 600               |                  |                                |               |               |
| Lindifura   | Mörk, Hall.        | 960006        | 40          | 4/0        | 627            |                   |                  |                                | 240           | 387           |
| Lindifura   | Mörk, Hall.        | 960006        | 35          | 3/0        | 280            |                   |                  |                                |               | 280           |
| Lindifura   | Mörk, Hall.        |               | 40          | 2/0        | 200            |                   |                  |                                | 200           |               |
| Lindifura   | Stange,Norge       | 930011        | 35          | 5/0        | 245            |                   |                  |                                | 245           |               |
| Rauðgreini  | Hemnes             | 950007        | 35          | 2/0        | 2.240          |                   |                  |                                | 1.015         | 1.225         |
| Rússalerki  | Vagfir             | 980057        | 40          | 2/0        | 19.810         |                   |                  |                                | 16.310        | 3.500         |
| Rússalerki  | Imatra             | 200002        | 67          | 1/0        | 13.534         |                   | 4.154            |                                | 9.179         | 201           |
| Rússalerki  | Arkangens          | 200003        | 40          | 1/0        | 8.000          |                   | 4.800            |                                | 3.200         |               |
| Rússalerki  | Ivanova            |               | 40          | 1/0        | 4.040          |                   |                  |                                | 4.040         |               |
| Rússalerki  | Imatra             | 200002        | 67          | 1/0        | 9.160          | 9.160             |                  |                                |               |               |
| Rússalerki  | Hausjärvi          | 990008        | 40          | 2/0        | 500            | 500               |                  |                                |               |               |
| Rússalerki  | Hausjärvi          | 990008        | 40          | 1/0        | 6.080          |                   | 6.080            |                                |               |               |
| Rússalerki  | Luumäki            | 200003        | 40          | 1/0        | 21.560         |                   |                  | 21.560                         |               |               |
| Sitkabast.  | Hallormsstað       |               | 35          | 3/0        | 350            |                   |                  |                                | 105           | 245           |
| Sitkabast.  | Seward             | 940001        | 40          | 3/0        | 1.840          |                   |                  |                                | 40            | 1.800         |
| Sitkabast.  | Kalgin             | 200010        | 40          | 1/0        | 16.440         |                   |                  | 14.800                         |               | 1.640         |
| Sitkabast.  | Seward             | 990013        | 40          | 2/0        | 2.280          |                   |                  | 120                            |               | 2.160         |
| Sitkabast.  | Egilsstaðir        | 762012        | 40          | 3/0        | 280            |                   |                  |                                | 280           |               |
| Sitkaölmur  | Soldatna           | 990003        | 40          | 2/0        | 621            |                   |                  | 616                            |               | 5             |
| Stafafura   | Skagway            | 200009        | 35          | 1/0        | 5.045          |                   |                  | 4.660                          | 70            | 315           |
| Stafafura   | Scalp              |               | 40          | 2/0        | 2.200          |                   |                  |                                | 2.200         |               |
| Stafafura   | Hazelton           | 990011        | 40          | 2/0        | 1.120          |                   |                  |                                | 800           | 320           |
| Stafafura   | Hazelton           | 990011        | 40          | 1/0        | 10.720         |                   |                  | 10.720                         |               |               |
| Svartgreini | White Mount        | 980025        | 40          | 3/0        | 325            |                   |                  |                                | 80            | 245           |
| Rauðpínur   | Huckteb. Mt        | 200013        | 24          | 1/0        | 24             |                   |                  |                                |               | 24            |
| Ilmreynir   | Hallormsstað       |               | 35          | 2/0        | 35             |                   |                  |                                |               | 35            |
|             |                    |               |             |            | <b>180.053</b> | <b>15.840</b>     | <b>25.034</b>    | <b>57.416</b>                  | <b>61.520</b> | <b>20.243</b> |

**Tafla 14. Áætluð afhending skógarplantna 2002**

| Tegund          | Kvæmi               | Frænumer | Gerð | Aldur | Magn           |
|-----------------|---------------------|----------|------|-------|----------------|
| Abies veitchii  | nr.13,15,16,        |          | 35   | 5/0   | 280            |
| Alaskavíðir     | Mjöllnir, Töggur og | Máni     | 35   | 0/1   | 770            |
| Blágreini       | Santa Fe            | 200005   | 24   | 2/0   | 1.050          |
| Blágreini       | Rio Grande          | 99015    | 24   | 3/0   | 7.350          |
| Fjallapínur     | Arapaho             | 200007   | 24   | 2/0   | 1.530          |
| Gulvíðir        | Hallormsstaður      |          | 35   | 0/1   | 1.500          |
| Rauðgreini      | Leirfjörð,          | 980017   | 24   | 2/0   | 2.180          |
| Rauðgreini      | Hemnes,             | 950007   | 40   | 2/0   | 3.330          |
| Rauðgreini      | Hemnes              |          | 24   | 3/0   | 4.100          |
| Rússalerki      | Ural                | 200034   | 40   | 1/0   | 21.630         |
| Rússalerki      | Hausjärvi           | 990008   | 40   | 1/0   | 10.560         |
| Síberíulerki    | Taymir, Rússland    | 200033   | 40   | 1/0   | 35.070         |
| Sitkabast.      | Seward              | 990013   | 40   | 3/0   | 1.090          |
| Sitkabast.      | Kalgin              | 200010   | 40   | 2/0   | 530            |
| Skógarfura      | Narvík              | 990007   | 35   | 1/0   | 3.580          |
| Stafafura       | Skagway             | 200009   | 35   | 2/0   | 490            |
| Stafafura       | Cordova             | 201004   | 35   | 1/0   | 10.750         |
| Alaskaösp *     | Kenai               |          | 24   | 2/0   | 2.300          |
| Rússalerki *    | Imatra              | 200002   | 67   | 1/0   | 6.365          |
| Rússalerki *    | Hausjärvi           | 990008   | 40   | 2/0   | 1.000          |
| Ilmbjörk *      | Bæjarstaður         | 940018   | 40   | 2/0   | 3.400          |
| Hengibjörk *    | Törmäki             | 980029   | 40   | 2/0   | 120            |
| <b>Samtals:</b> |                     |          |      |       | <b>105.790</b> |

\* Eftirstöðvar af Landgræðsluplöntum.

### 3.3 Nýframkvæmdir og viðhald

#### Gróðurhús I.

Gerð voru loftunarfög á hliðar hússins vegna ræktunar á birkifræi. Milli fræræktarbirkis og skógarplantna var sett upp skilrúm úr plasti. Endurnýjað vatnskerfi til vökvunar á fræræktarbirki og lagt að því varanleg leiðsla úr framenda hússins. Settir voru upp vökvunarhanar til að yfirvökva fræræktarbirkid.

**Gróðurhús II.** Lagfært plast og gluggar, húsið var ekki kynnt í sumar.

**Plan II.** Bómubrautin og bóman var tekin upp og planið hreinsað, ekki er not fyrir plöntugeymslu þar lengur.

### 3.4 Ýmislegt í gróðrarstöð

I bréfi dags. 25. júní frá Landbúnaðarráðherra var tekin ákvörðun um að starfsemi Skógræktar ríkisins við sölu skógarplantna skuli hætt eigi síðar en 1. október 2001. Eftir þann tíma er Skógrækt ríkisins óheimilt að selja skógarplöntur. Gróðrarstöðinni á Hallormsstað er eingöngu heimilt að framleiða plöntur til gróðursetningar í skóglendi Skógræktar ríkisins til rannsókna og þróunarverkefna t.d. Grænlandsverkefnis.

Bóma af plani II var seld til Sólskóga. Seldir voru 10.600 græðlingar af alaskaösp Höllu,úr móðurreit. Búinn til móðurreit í miðreit með fimm kvæmum af alaskaösp, sjö kvæmum af loðvíði og 4 kvæmum af alaskavíði. Úðað var tvívegis með permasect í alla jólatrjáreiti.

**Fræræktarbirki**

Reynt var að halda húsinu köldu fram eftir vetri svo blómgun færi ekki of snemma af stað. Síðast í mars voru karlreklar byrjaðir að þrútna og húsinu haldið frostfrú eftir það. Frjógun hófst síðast í apríl og stóð hún í tvær vikur. Mjög lítið var af karlreklum á Hallormsstaðabirki og var frjóinu blásið af Bæjarstaðabirki yfir. Mikið var af kvenblómum á flestum trjám, en ekki eins mikið af karlreklum. Laufblöðin voru aðeins brún eins og árið áður, en mesta vandamáliði í sumar voru skordýr. Úðað var reglulega með permasect. Birkilús og birkisprotalús alltaf á ferli. Fræi var safnað dagana 27 – 30 ágúst og þurrkað í skemmukjallara. Fræið var vigtað þurr og var Bæjarstaðabirkið 17.5 kg og Hallormsstaða- Bæjarstaðar-blendingurinn 1,3 kg. Spírun í Hall/Bæjarst. var 1022 spírandi fræ pr. gr en 735 fræ pr. gr af Bæjarstaðabirkinu.

---

## 4. Húseignir

---

### 4.1 Viðhald

**Skemma – skrifstofa**

Sett niður ný 8.600 lítra rotþró ásamt siturlögn sem þjónar Skemmu, Markarhúsi og Skjólinu. Keypt ný stimpilkukka.

**Hallormsstaðabær**

Veggir utanhús málaðir, því lokið að mestu. Mokað frá vegg að ofanverðu, hann einangraður og ræst frá honum fram með húsinu. Í farmhaldi var smíðaður sólpallur.

**Markarhús**

Í febrúar voru hafnar endurbætur á Skjóli. Allt rifið innan úr því, einangrað og klætt með panil. Salerni og handlaug endurnýjuð, jafnframt settur upp lítill sturtuklefi og hitakútur. Keypt ný rúm og sófi í Skjólið. Plastparkett var lagt á litlu herbergin í Markarhúsi.

**Akurgerði**

Gólfín á efri hæð þússuð upp og lökkuð. Neðri hlutinn utanhúss málaður í svipuðum lit og áður.

---

## 5. Vélar og verkfæri

---

### 5.1 Bifreiðar

**DN - 908 Ford Pickup árg. '74.**

Keypt notuð framhásing dana 60 sem var gerð upp.

**RH - 103 Toyota Hi-lux árg. '92.**

Ný nagladekk.



## 6. Útivistarsvæði

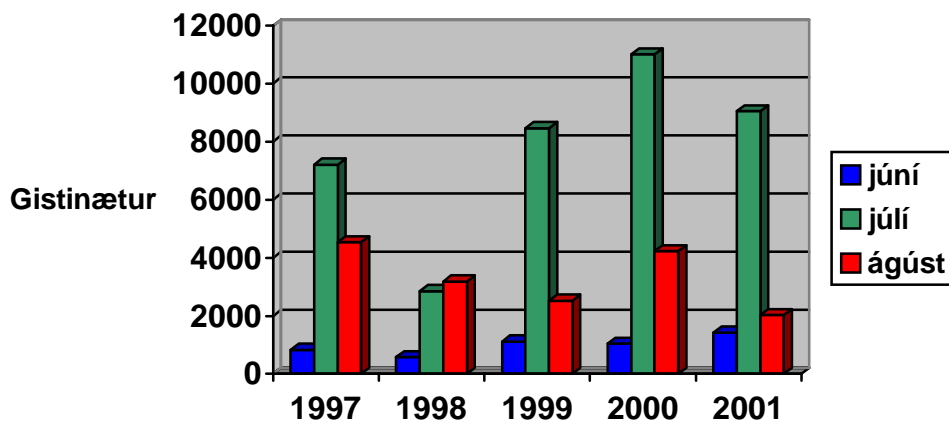
### 6.1 Ferðafólk

Tjaldvörður í sumar var Kristinn S Gunnarsson. Honum til aðstoðar yfir sumarið voru Mette Christensen og Berglind Finnsdóttir. Björgunarsveitin Hérað sá um helgarvaktir. Gjaldtaka hófs um miðjan júní og lauk 24. ágúst. Gistinætur voru um 30% færri en árið á undan.

Tafla 15. Fjöldi gistinátta eftir mánuðum 1997 til 2001

Fjöldi gistinátta 2001

|       | 1997  | 1998 | 1999  | 2000  | 2001  |       | Ísl.gestir | Erl.gestir |
|-------|-------|------|-------|-------|-------|-------|------------|------------|
| Júní  | 834   | 576  | 1111  | 1038  | 1426  | Júní  | 1297       | 129        |
| Júlí  | 7207  | 2849 | 8469  | 11002 | 9051  | Júlí  | 8354       | 670        |
| Ágúst | 4542  | 3186 | 2520  | 4225  | 2026  | Ágúst | 1790       | 236        |
| Alls: | 12583 | 6611 | 12100 | 16265 | 12503 | Alls: | 11441      | 1035       |



Mynd 4. Gistinætur 1997 til 2001

### 6.2 Atlavík

Smíðaður nýr sandkassi við róluvöll. Smíðuð fjögur útiborð með áföstum sætum.

## 7. Önnur verkefni

### 7.1 Opnun skógarins

Í sumar var haldin listsýning í Trjásafninu í Mörkinni. Sýningin var opnuð í byrjun júlí í samvinnu við Félag Íslenskra Myndlistarmanna. Eftirtaldir listamenn tóku þátt: Anna Jóa, Bryndís Jónsdóttir, Erla B. Axelsdóttir, Gréta Ó. Sigurðardóttir, Guðbjörg Lind, Guðrún Kristjánsdóttir, Guttormur Jónsson, Hanna Gunnarsdóttir, Hekla B. Guðmundsdóttir, Ingunn Eydal, Kristín Geirsdóttir, Magdalena Kjartansdóttir, Marisa Navarro Arason, Valgarður Gunnarsson, Ólöf Oddgeirsdóttir. Verkunum var komið fyrir við gönguleiðina niður í Neðstareit. Sýningin var opin út september, mikill fjöldi sótti sýninguna.

Farið var yfir allar merktar gönguleiðir og þær lagfærðar, merkingar og skilti endurbætt. Ein ný gönguleið bættist við, Partur 3 km löng. Smíðuð var ný göngubrú yfir Kerlingará við Selveg.

### 7.2 Trjásafn

Bílaplan við safnið stækkað, fyrirhugað að leggja bundið slitlag á næsta ári. Sigurður Blöndal skrifaði grein um trjásafnið í sænskt rit, Föreningen for Dendrologi och Parkvårds årskrift Lustgården. Keypt voru sérrit af greininni frá Svíþjóð til dreifingar hér.

**Tafla 16. Gróðursetning í trjásafninu 2001**

| Tegund  | Latneskt heiti         | Kvæmi      | Fræ nr. | Fjöldi - stk | Staður * |
|---------|------------------------|------------|---------|--------------|----------|
| Álmur   | <i>Ulmus glabra</i>    | Steinkjer  | 980070  | 7            | 1        |
| Gráfura | <i>Picea banksiana</i> | Tar Island | 880033  | 4            | 2        |

\* 1. Neðst í reit 601-12

\* 2. Neðst í reit 601-12

## Ársskýrsla 2001

**Þór Þorfinnsson**  
**Bergrún A. Þorsteinsdóttir**  
**Skúli Björnsson**