

SKÓGARVÖRÐURINN Á AUSTURLANDI

**STARFSSKÝRSLA
1994**



**SKÓGRÆKT
RÍKISINS**

STARFSSKÝRSLA

SKÓGRÆKTAR RÍKISINS HALLORMSSTAÐ 1994.

1. VEÐURFAR ÁRSINS.

1. 1. Tíðarfarsyfirlit.

Fyrstu mánuðir vetrarins voru fremur rysjóttir með snjókomu, hláku og úrkomu á víxl. Töluvert snjóaði um miðjan janúar en tók fljótt upp. Fljótið lagði 3. febrúar og var að mestu ísilagt fram yfir miðjan apríl. Mesta frost mældist 19. mars $-14,6\text{ C}^\circ$. Seinni hluti vetrar var snjóléttur. Vorið var fremur kalt og gerði kuldakast í byrjun júní, ekkert frost mældist í mánuðinum. Um miðjan júnímánuð hlýnaði verulega og var sumarið hlýtt. Meðalhiti í júlí var $13,0\text{ C}^\circ$ og ágúst $11,2\text{ C}^\circ$, mesti hiti sumarsins mældist 7. ágúst $26,6\text{ C}^\circ$. Fyrsta frost haustsins kom 12. sept. $-0,6\text{ C}^\circ$. Haustið var þó fremur milt og veturinn fram að áramótum snjóléttur.

1. 2. Veðurmælingar.

<i>Lofthiti</i>	Jan.	Feb.	Mars	Apríl	Maí	Júní	Júlí	Ágúst	Sept.	Okt.	Nóv.	Des.
Meðalhiti mán.	-2,7	0,4	-2,0	0,7	6,7	8,0	13,0	11,2	6,3	2,3	2,1	-0,7
Hæsta hitastig	7,6	9,1	7,6	12,6	16,4	18,6	24,6	26,6	17,6	15,5	11,3	11,2
Lægsta hitastig	-13,7	-13,2	-14,6	-8,2	-2,9	1,0	5,5	0,9	-5,9	-9,9	-7,8	-10,2

Meðalhiti Júní - Sept. : $9,6\text{ C}^\circ$

Meðalhiti Maí - Sept. : $9,0\text{ C}^\circ$

VEÐURMÆLINGAR Á HALLORMSSTAÐ 1994

	Vind-	Vind-	Lofthiti 2 m hæð			Raki	Jarðvegshiti °c			
	hraði	hviða	hiti	hám.	lág.		5 cm	20 cm	50 cm	100 cm
	m/s	m/s	c°	°c	°c		%			
Janúar										
Meðaltal	4,8	8,6	-2,7	-2,1	-3,4	75,8	-0,2	-0,0	0,7	1,4
Meðalhámark				-0,2			0,1	0,2	0,7	1,4
Meðallámark					-5,8		-0,4	-0,2	0,6	1,3
Febrúar										
Meðaltal	3,4	6,2	0,4	1,2	-0,3	75,5	0,2	0,2	0,4	1,1
Meðalhámark				3,4			0,4	0,3	0,4	1,2
Meðallámark					-2,7		-0,1	0,0	0,3	1,1
Mars										
Meðaltal	3,2	5,8	-2,0	-1,2	-2,8	70,5	-0,6	-0,6	0,1	1,9
Meðalhámark				7,6			-0,3	-0,3	0,2	2,0
Meðallámark					-5,6		-1,0	-0,8	0,1	1,8
Apríl										
Meðaltal	3,5	6,5	0,7	1,6	-0,1	66,0	1,2	0,9	0,2	1,8
Meðalhámark				3,9			1,9	1,1	0,3	1,9
Meðallámark					-2,5		0,8	0,7	0,2	1,7
Mai										
Meðaltal	2,4	4,3	6,7	7,7	5,7	66,1	6,8	5,8	1,4	0,6
Meðalhámark				10,6			8,7	6,9	1,5	0,7
Meðallámark					2,5		5,0	4,7	1,3	0,5
Júní										
Meðaltal	2,5	4,7	8,0	9,0	7,0	70,6	10,9	10,4	8,0	2,5
Meðalhámark				11,7			12,3	11,3	8,1	2,6
Meðallámark					4,0		9,5	9,6	7,8	2,4
Júlí										
Meðaltal	2,4	4,6	13,0	14,1	11,8	72,8	14,8	14,4	12,3	5,6
Meðalhámark				17,6			16,1	15,3	12,3	5,7
Meðallámark					8,4		13,6	13,7	12,1	5,5
Ágúst										
Meðaltal	2,1	4,0	11,2	12,3	10,1	74,8	13,6	13,5	12,5	7,4
Meðalhámark				16,1			15,7	14,7	12,6	7,5
Meðallámark					6,8		11,8	12,4	12,3	7,4
September										
Meðaltal	2,3	4,5	6,3	7,3	5,3	72,6	7,3	7,5	8,2	7,2
Meðalhámark				10,3			8,6	8,2	8,3	7,2
Meðallámark					2,6		6,2	6,8	7,9	7,1
Október										
Meðaltal	2,7	4,9	2,3	3,0	1,6	78,7	2,8	2,8	3,4	4,9
Meðalhámark				5,1			3,3	3,2	3,6	5,0
Meðallámark					-1,0		2,3	2,5	3,3	4,8
Nóvember										
Meðaltal	3,2	6,0	2,1	2,8	1,5	78,2	1,5	1,6	1,9	3,3
Meðalhámark				4,8			1,7	1,7	2,0	3,3
Meðallámark					-0,5		1,3	1,5	1,8	3,2
Desember										
Meðaltal	4,3	8,0	-0,7	0,0	-1,5	72,9	0,1	0,3	0,8	2,2
Meðalhámark				2,2			0,3	0,4	0,8	2,2
Meðallámark					-3,6		-0,2	0,1	0,7	2,1

2. VÖXTUR OG ÞRIF TRJÁGRÓÐURS.

2. 1. Vöxtur.

Ársvöxtur var í meðallagi í flestum tegundum barr- og laufftrjáa.

2. 2. Fræfall.

Mjög lítið var um fræ á erlendum trjátegundum í skóginum. Safnað var fræi í Mörkinni af lindifuru, broddfuru og gráelri. Birkifræ þroskaðist ekki á Héraði 1994. Frá Hallormsstað var gerður út leiðangur í Bæjarstaðaskóg og safnað um 8 kg af birkifræi.

2. 3. Frost.

Ekkert bar á frostskeiddum í barr- og laufftrjám.

2. 4. Skordýr.

Lítið bar á sitkalús í skóginum.

3. STARFSFÓLK.

3. 1. Starfsfólk ársins 1994.

Á árinu komu alls 45 manns á launaskrá. Allt árið unnu tíu manns og tveir meira en átta mánuði.

4. GIRÐINGAR.

4. 1. Viðhald girðinga.

a) Hallormsstaður.

Þann 20. júní var byrjað að fara með girðingunni, frá Buðlungavallaá og út í Klifárdrög. Girðingin var á hliðinni og höfðu brotnað á milli 50 til 60 tréstaumar. Þar sem girðingin liggur eftir Halaklettunum höfðu nær allir járnstaumar brotnað og lá girðingin niðri. Þetta hefur gerst vegna ísingar. Skipt var út brotnu tréstaunum og á Halaklettum var girðingin reist við til bráðabirgða, en ganga verður betur frá þessu á næsta ári. Að öðru leiti má segja að girðingin sé nokkuð góð, þó að nokkrir kaflar séu að verða lélegir þá sérstaklega á Dagmálabjargi og Votabjargi.

b) Eiðar og Gröf.

Farið var með girðingunni í lok júní, skipt um nokkra staura og hengdur upp vír hér og þar. Grafargirðingin er smám saman að gróa á kaf á köflum og þarf að gera eitthvað ef friða á svæðið áfram.

c) Múlastekkur.

Eins og undanfarin ár sáu Eyþór Hannesson og Björn Bjarnasson í Birkihlíð um viðhald girðingarinnar. Kom hún nokkuð vel undan vetri.

d) Jórvík.

Í byrjun júlí var farið með girðingunni og hún hengd upp. Ástandið er orðið þannig að ofan og innanverðu, að vírinn er orðinn ryðgaður. Hér dugir ekkert annað en endurnýjun á löngum köflum.

e) Höfði.

Farið var með girðingunni fyrir neðan þjóðveg í lok júní. Lítið að þurfti að laga.

4. 2. Nýgirðingar.

Engar nýjar girðingar girtar á árinu á vegum deildarinnar.

5. SKÓGARHÖGG.

5. 1. Viður.

a) Birki.

Í byrjun janúar var grisjaður birkiskermur á svæði R-601 fyrir ofan Skemmuna og út að skurði alls 0,5 ha.

b) Ungskógar.

Um miðjan janúar var byrjað að grisja MoDo lerkið á Stekkjarnesi utan við Hafursá og var grisjað nokkuð mikið vegna greniplantna inná milli. Neðstu greinar voru hreinsaðar af af í

hluta svæðisins. Í febrúar var grisjað Arangelsk lerki í Mjóanesi neðan við Hestinn og einnig innan við veginn niður að Fljóti. Í mars var grisjað Arkangelsk lerki innan við Ræsin, frá slóð niður að kletti og inn að vegskurði. Í apríl var grisjað lerki á milli Kerlingarár og Króklækjar upp að Jónsskógi. Þá var grisjað lerki innan við Króklæk ofan þjóðvegjar, þar byrjuðu að grisja namar í skógræktaráfanga Menntaskólans á Egilsstöðum sem voru hér á námskeiði, okkar menn klárðuð síðan að grisja svæðið. Í nóvember var grisjað Chebalinski lerki (í ca. 800 tré/ha.) neðan við Mylluhvamminn. Efnið var dregið út og sagað úr það sem beint var, og nægilega svert til að fletta í borð og planka.

Grisjun ungskóga 1994.

Tegund.	Kvæmi.	Staður.	Reitur.	Ha.
Lerki	MoDo	Hafursá	201	4,5
Lerki	Arkangelsk	Mjóanes	195,4	1,0
Lerki	Altai	Hafursá	200,1	2,0
Lerki	Arkangelsk	Hafursá	198,1	3,2
Lerki	Irkutsk/Karpinsk	Hallormsstaður	701,1,2,3,5	1,2
Lerki	Hakask./Senkursk	Hallormsstaður	702,3,5	1,1
Lerki	Chebalinski / Karpinsk	Hallormsstaður	304,3,4,5,6,7,8,12	2,2
Alls				15,2 ha

c) Viðarvinnsla.

Mikið var unnið af staurum á árinu úr því lerki sem grisjað var á Hafursár- og Mjóanessvæðinu, og þeir fúavarðir. Þess má geta að við fúavörðum tæplega 1300 staura fyrir Héraðsskóga sem féllu til við grisjun í Víðivallaskógi.

Arinviðarsalan minnkaði um 26,6 tonn á milli ára, vegna minni sölu til pizzastaða. Allt efni úr lerki sem ekki nýttist í staura eða borðvið var kurlað. Töluvert var notað af kurlu í stíga og einnig var dreift kurlu yfir jólatrjáareiti í Síberíu og efsta reit.

Í apríl kom hingað ný flettisög af Wood-Mizer gerð. Er tækið sameign Félags skógarbænda, Héraðsskóga og Skógræktar ríkisins. Þetta er mjög gott tæki og gefur marga nýja möguleika á nýtingu þess efnis sem fellur í grisjun skóganna á Héraði. Byrjað var í maí að fletta lerki sem grisjað var í Guðrúnar- og Guttormslundi 1993 og einnig stafafuru frá Atlavíkurstekk og greni úr Lýsishól sem grisjað var 1993. Efninu var raðað upp til þurrkunar, og búið til þak yfir svo ekki ringdi í stæðuna. Í lok ágúst var efnið tekið inn og reyndist rakinn vera um 12%. Í október var flett um 2000 m. af 11x55 mm í parket og þurrkað niður í ca 5% rakastig. Efnið var flokkað og pakkað inn í plastfilmu til afhendingar. Jóhann Þórhallsson í Brekkugerði keypti parkettefni á 75m² gólf. Í desember var byrjað að fletta lerki í borð (25x100) og planka (50x100 og 50x50) um 4000 lengdarmetra. Efnið fer í girðingu umhverfis nýju sundlaugina á Egilsstöðum.

Sala girðingastaura 1994.

Girðingast sverir, fúavarðir	630 stk
Girðingast grannir, fúavarðir	373 stk

Girðingast ófúavarðir (greni)	244 stk
Styttur, fúavarðar	100 stk
Trjástoðir, ófúavarðar	285 stk
Skurðbakkast, fúavarinn	30 stk
Girðingast, ófúavarinn	27 stk

Sala á arinvið, smíðavið og kurl.

Arinviður (20 kg)	2030 pk
Arinviður (10 kg)	584 pk
Spæmir	21 pk
Viðarkurl (birki, lerki)	43 m ³
Smíðaviður; birki birkt	2882 dm ³
Smíðaviður; birki óbirt	2936 dm ³
Smíðaviður; lerki óbirt	2172 dm ³

Lerki; borð og plankar.

Lerki borðviður 1x4" - 1x6"	138 m
Lerki borðviður 1½x3" - 1½x7"	275 m
Lerki plankar 2x4" - 2x7"	151 m
Lerki plankar 3x3" - 3½x9"	11 m
Furu og greniborð	16 m
Efni í lerkiparkett	75 m ²

d) Lauffelling.

Í febrúar var lauffellda birkið frá 1993 í Lýsishólnum dregið út og seinni hluta júlímánaðar hófst lauffelling á birki. Grisjaður var skermur yfir ýmsum tegundum í trjásafni, frá vegi niður að Fljóti, neðan við bensínstöðina og inn að gróðrarstöð. Eru þetta um 8,5 hektarar.

5. 2. Jólatré.

Fyrsta jólatréð var fellt 15. nóvember (Kringlutréð), 7 metra fjallaþinur, sem tekinn var ofan við Síberíu. Stærsta tréð í ár, fjallaþinur 10,3 m. var tekið úr þessum sama reit, fyrir K.H.B. á Egilsstöðum. Búið var að fella og dreifa stóru trjánum 6. desember. Leitin að litlu trjánum var mikil þó liturinn á rauðgreninu væri betri en í fyrra. Nokkrir reitir bera merki skemmda af völdum köngulings, sem virðast fara minkandi. Höggvin voru um 140 tré í Jórvík bæði blágreni og rauðgreni. Stafafuran í Freyshólamýrinni gaf falleg og þétt tré í lægri flokkunum. Salan á jólagreinum jókst um 40% á milli ára.

Sala jólatrjáa frá Hallormsstað 1994.

Stærðarflokkar

Trjátegundir.

	Rauðgreni	Stafafura	Blágreni	Fjallaþinur	Alls
0.70-1.00 m	51	6	19		76
1.00-1.25 m	137	36	104	1	278
1.26-1.50 m	221	30	98		349
1.51-1.75 m	129	19	80	2	230
1.76-2.00 m	32	13	16	4	65
2.01-2.50 m	14	2	3	3	22
2.51-3.00 m	15	0			15
3-4 m	17			2	19
4-5 m	6			1	7
5-6 m	4				4
6-7 m	4			1	5
7-8 m	1				1
8-9 m	2				2
9-10 m	4		1		5
10-11 m	1				1
11-12 m					
Alls:	638	106	321	14	1079

Greinasala:

Fjallaþinur	388 kg
Broddfura	106 kg
Stafafura	102 kg

5. 3 Hnausplöntur úr skógi.

Hnausplöntur voru sóttar víðsvegar um skóginn. Helmingurinn af seldu magni var sjálfsáð birki, sem stungið var upp inn við Buðlungavelli, upp með Gilsá.

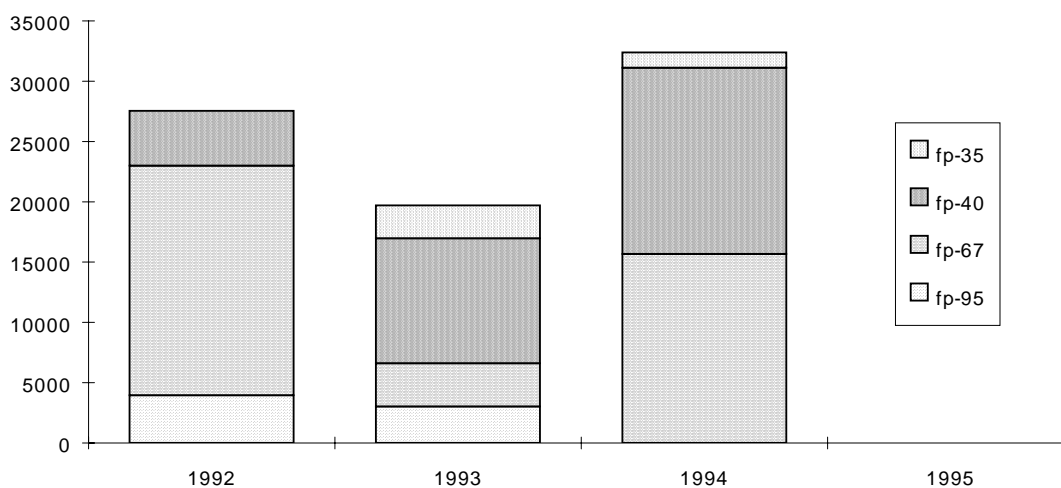
Tegund.	Stærð.	Fjöldi.
Bergfura 060 - 140 cm		160 stk
Blágreni 080 - 180 cm		76 stk
Birki óflokkað 100 - 200 cm		522 stk
Birki 100 - 300 cm		40 stk
Blæösp 060 - 120 cm		19 stk
Broddgreni 080 - 100 cm		2 stk
Fjallabjinnur 100 - 120 cm		3 stk
Lindifura 080 - 140 cm		21 stk
Lerki 040 - 240 cm		140 stk
Stafafura 080 - 160 cm		15 stk
Alls:		1004 stk

6. GRÓÐRARSTÖÐ.

6. 1. Fræplöntur.

Umsvif í gróðrarstöð voru talsvert meiri í ár en síðustu ár hvað sáningu varðar.

Magn fjölpotta sem sáð var í á árunum 1992-1994 eftir gerðum



Plöntur frá 1993 voru fluttar úr gróðurhúsum, út á plan 15. og 16. febrúar.

Sáð var tvisvar í efra húsið og einu sinni í neðra húsið og vantaði því lítið uppá að húsin væru fullnýtt. Einnig er mun meira af plöntum í tveggja ára ræktun í stöðinni, þannig að það lá við plássleysi á útiplönunum.

Byrjað var að moldarfylla í bakka 14. mars. Sáningu í efra húsinu var lokið 25. mars. og bakkarnir bleyttir. Nokkrir erfiðleikar urðu í þessari sáningu. Í hluta af bökkunum var notuð mold frá fyrri árum sem var farin að þorna. Mjög erfitt var að koma í hana vatni, ofblotnaði hluti moldarinnar, meðan baslað var við að bleyta þá eldri. Þó nokkrar skemmdir urðu á furusáningunni af þessum völdum. Sáð var húðuðu birkifræi með sáningarvélinni. Mjög vel tókst að sá fræinu, en það spíraði mun lakar en áætlað hafði verið. Ljóst er að kanna þarf betur meðferð á húðuðu fræi við spírun. Byrjað var að grisja 18. apríl og var því lokið 5. maí.

Efni í aspargræðlinga var tekið í mýri upp af Þrætutanga í Hafursárlandi 14.-15. mars og var þeim stungið 2. og 3. maí. Efra gróðurhúsið var tæmt 24.-30. maí. Fyrsta júní gerði kuldakast og stöðvaðist vöxturinn hjá greninu og furunni sem flutt var út 30. maí.

Sáð var aftur í efra gróðurhúsiðhúsið 2.-7. júní. Sáningin lukkaðist mjög vel og stóðu plönturnar inni um áramót. Í neðra gróðurhúsiðhúsið var sáð 13. til 15. júní nema hvað birki og elri var sáð þar 21. júní. Byrjað var að grisja 5. júlí og því lokið 14. júlí. Þrikklað var á milli í hluta af lerkinu og fór nokkur tími í það. Þessi sáning gekk þokkalega. Hluti stafafurunnar óx ekki vel og einig kom upp mygla í stafafurunni sem olli nokkrum skemmdum.

Þar sem sumarið 1993 var mjög kalt, var það nokkuð áberandi að plöntur væru smáar sem átti að afhenda vorið 1994. Því var gripið til þess ráðs að gefa sumum plöntunum sumarauka með því að láta þær vaxa inni gróðurhúsi um vorið. Þetta átti t.d. við um 2/0 þin, 1/0 þin, 2/0 blágreni, 2/0 lindifuru og álm í móbandi.

Plönturnar komu yfirleitt vel undan vetri og voru lítil afföll. Sumarið var gott. Vorið var reyndar kalt en um miðjan júní fór að hlýna og varð sumarvöxtur almennt góður, mun betri en í fyrra. Megnið af greninu sem sáð var vorið 1993, tók út tvö vaxtarskeið. Talsverð næturfrost komu um miðjan september og þá margar nætur í röð. Fyrsta frostið var aðfaranótt mánudagsins 12. september, ekkert var yfir plöntunum en agryl dúkur var breiddur yfir hinar næturnar. Skemmdir urðu á geni. Einkum á sitkagreninu sem sáð var í mars, en það var í fullum vexti á þessum tíma. Einnig skemmdist bergfura 1/0, en þá var nýbúið að flytja hana út úr gróðurhúsi.

Sáning og græðlingastunga 1994

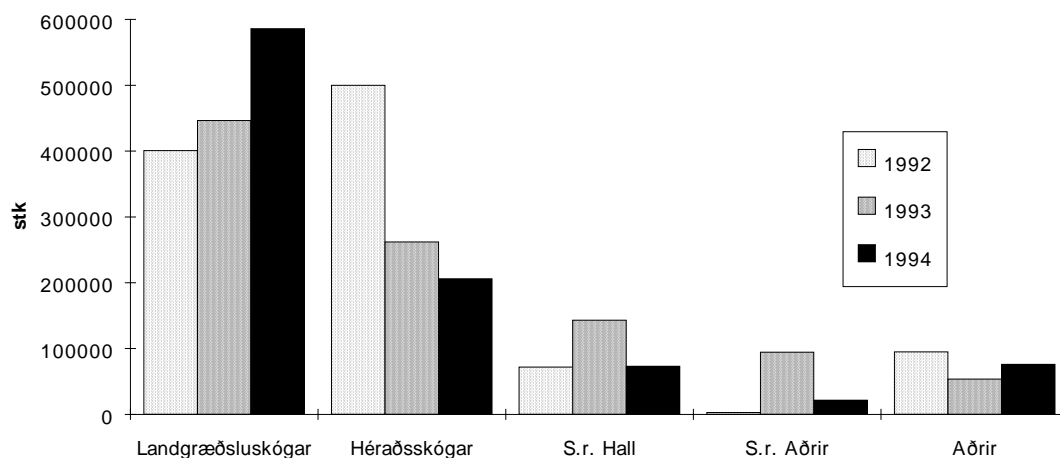
SÁN.- TÍMI	TEGUND	KVÆMI	FRÆ- NÚMER	BAKKA- GERÐ	BAKKA- MAGN	ÍSÁÐ GÖT
25. mars	Hvítgreni	Ancorage	880031	fp-40	1560	62400
25. mars	Sitkagreni	Tumastaðir	910035	fp-40	1612	64480
25. mars	Ísl.birki	Freyshólamýri	920025	fp-67	4530	303510
25. mars	Ísl.birki	Bæjarstaður		fp-67	676	45292
25. mars	Mýrarlerki	DeltaJunction	920010	fp-67	104	6968
25. mars	Stafafura	Tutsy lake	930003	fp-40	806	32240
25. mars	Stafafura	Taralds-930028	930028	FP-67	884	59228
25. mars	Stafafura	Tutsy lake	930003	FP-67	390	26130
2. júní	Blágreni	RioGrande	940008	fp-40	4056	162240
7. júní	Bergfura	Hansthalm	920003	fp-40	104	4160
7. júní	Broddfura	Mörk	910021	fp-40	52	2080
7. júní	Rauðgreni	Drevja	880022	fp-40	780	31200
7. júní	Sitkabast	Seward	940001	fp-40	5980	239200
15. júní	Stafafura	Taralsöy	930028	fp-40	176	7040
15. júní	Rússalerki	Imatra	920007	fp-67	3806	255002
15. júní	Stafafura	Taralsöy	930028	fp-67	4994	334598
21. júní	Ísl. birki	Freyshólamýri	920025	fp-40	320	12800
21. júní	Ísl. birki	Freyshólamýri	920025	fp-67	220	14740
21. júní	Blæölur	Skagway	940004	fp-35	54	2160
21. júní	Fjallaþinur	Arapaho	940007	fp-35	286	10010
21. júní	Blágreni	Rio Grande	940008	fp-67	66	4422
	Samtals				31456	1679900
	Græðlingastunga og dreifplöntun í bakka					
3. maí	Alaskaösp	Kenai		fp-35	820	28700
	Lindifura	Mörk	900022	fp-35	112	3920
		SAMTALS			932	32620
		STUNGA OG SÁNING:			32388	1712520

6.2. Afhending skógarplantna.

Afhending hófst fyrir alvöru 31. maí þegar fyrsti bílfarmurinn af landgræðsluplöntum fór. Að venju var allt sem var afhent flokkað og var mikið álag á starfsfólk fyrstu 2 vikurnar í júní, þegar sem mesta ústreymið var úr stöðinni. Talsvert meira var afhent til landgræðsluskóga en síðustu ár og var m.a. afhent birki sem sáð var í mars 1994. Plönturnar virtust í góðu ástandi við afhendingu. Lerkið frá 1993 var þó fulllítið um vorið. Birkiplönturnar frá vorinu 1994 voru nokkuð viðkvæmar. Svo til eingöngu var afhent greni til Héraðsskóga og þá 1/0 um vorið og síðan aftur um haustið, þá 2/0.

Um haustið var flokkuð mestöll stafafura og allt lerki til afhendingar 1995. Að þessu sinni var engu pakkað inná kæli heldur var allt greni sett til vetrargeymslu úti á plani og nót höfð yfir til skýlingar.

Afhending 1992-1994.
Skipting afhentra plantna milli kaupenda



Afhending skógarplantna 1994.

Tegund	Kvæmi	Númer	Gerð	Aldur	Magn
Fjallaþinur	Skagway	880002	berrót	1/3	740
Alaskavíðir	Brúnn		fp-35	0/1	210
Alaskaösp	Kenai		fp-35	0/1	22358
Birki	Til tilrauna*		fp-35	1/0	14374
Stafafura	Tutshi Lake	930003	fp-35	2/0	1400
Blágreni	Rio Grande	910007	fp-35	3/0	1107
Fjallaþinur	Skagway	910005	fp-35	3/0	1690
Blágreni	Carson	890003	fp-40	1/0	49959
Blágreni	Blue Joint	920020	fp-40	1/0	112
Sitkabast.	Seward	910004	fp-40	1/0	75756
Sitkagreni	Seward	910002	fp-40	1/0	54360
Sitkaölur	Skagway	930015	fp-40	1/0	8850
Stafafura	Rocky m.h.		fp-40	1/0	560
Bergfura	Hanstholm	920003	fp-40	2/0	3254
Birki	Mörk Hall	880010	fp-40	2/0	14158
Blágreni	Rio Grande	920004	fp-40	2/0	10199
Fjallaþinur	Kootenai	910006	fp-40	2/0	8961
Gráölur	Mörk	910025	fp-40	2/0	772
Hengibirki	Rognan	**	fp-40	2/0	2427
Hengibirki	Kittilä	**	fp-40	2/0	48
Lindifura	Mörk	890040	fp-40	2/0	2244
Marþöll	Haines	**	fp-40	2/0	255
Risalífviður	Herring Cove	**	fp-40	2/0	945
Runnafura	Mopoden	910011	fp-40	2/0	872
Sitkabast.	Seward	910004	fp-40	2/0	9587
Sitkagreni	Tumastaðir	910035	fp-40	2/0	4287
Birki	Freyshólar	920025	fp-67	1/0	203207
Birki	Bæjarst.		fp-67	1/0	37453
Rússalerki	Lassima	930032	fp-67	1/0	101264
Rússalerki	Lassima***	940006	fp-67	1/0	45895
Stafafura	Taraldsöy	930028	fp-67	1/0	13668
Stafafura	Tutshi Lake	930003	fp-67	1/0	31222
Mýrarlerki	Delta J.	920009	fp-67	2/0	7831
Rússalerki	Imatra	920007	fp-67	2/0	28947
Birki	Skorradal	910010	fp-95	1/0	39040
Birki	Þórðarst.sk.	890045	fp-95	1/0	63240
Birki	Stórhöfði	890019	fp-95	1/0	50540
Birki	Hrafnagil	890021	fp-95	1/0	50730
Ýmislegt					956
	Samtals				962738

* Þrjár tegundir af birki af mörgum kvæmum í tilraun sem plantað var á 4 stöðum á Héraði og Mosfelli ** Ekkert frænúmer

*** Ræktað hjá Barra hf sem greiðsla fyrir greni sem Gróðrarstöðin á Hallormsstað er með í ræktun fyrir þá.

Áætluð afhending skógarplantna 1995

Tegund	Kvæmi	Frænumer	Gerð	Aldur	Magn
Alaskaösp	Kenai-gróf		fp-35	1/0	12000
Blæölur	Skagway	940004	fp-35	1/0	500
Sitkaölur	Skagway	930015	fp-35	2/0	700
Ísl. birki	Freyshólamýri	920025	fp-40	1/0	10000
Ísl. birki	Freyshólamýri	920025	fp-67	1/0	10000
Hengibirki	Kittilä		fp-35	2/0	2000
Rússalerki	Imatra	920007	fp-67	1/0	200000
Rússalerki	Lassima	930029	fp-67	2/0	85000
Stafafura	Taraldsöy	930028	fp-67	1/0	12000
Stafafura	Tutsy lake	930003	fp-67	1/0	16000
Stafafura	Tutsy lake	930003	fp-40	1/0	15000
Stafafura	Taraldsöy	930028	fp-67	1/0	285000
Stafafura	Taraldsöy	930028	fp-40	1/0	6000
Stafafura	Tutsy lake	930003	fp-35	2/0	3000
Bergfura	Hanstholm	930004	fp-35	2/0	5500
Lindifura	Mörk	890040	fp-40	3/0	2500
Blágreni	RioGrande	920004	fp-40	1/0	50000
Blágreni	RioGrande	920004	fp-40	2/0	30000
Blágreni	BlueJoint	920020	fp-40	2/0	70000
Blágreni	BlueJoint	920020	fp-35	2/0	3700
Blágreni	Carson	890003	fp-40	2/0	13000
Blágreni	RioGrande	920004	fp-40	3/0	3000
Rauðgreni	Drevja	880022	fp-40	2/0	3500
Sitkabast.	Seward	910004	fp-40	2/0	17000
Sitkabast.	Kenai	880004	fp-40	2/0	25000
Sitkagreni	Seward	910002	fp-40	2/0	8000
Sitkagreni	Tumast.	910035	fp-40	2/0	4000
Fjallapínur	Kootenai	910006	fp-40	3/0	7000
Risalífviður	Herring Cove		fp-40	3/0	480
Marþöll	Haines		fp-40	3/0	120
Álmur	Ormstaðagrund	920012	mób.	1/1	1500
	SAMTALS				901500

6.3. Nýframkvæmdir.

Komið var upp búnaði til kolsýrugjafar í efra gróðurhúsi. Kolsýrugasið var leitt úr búntum sem stóðu utan við húsið, um krana í tvær gataðar slöngur sem lágu eftir endilöngu húsinu. Kolsýrugjöfinni var stjórnað með klukku en magninu handvirkt. Einnig var komið fyrir tveimur lömpum til lýsingar til að stjórna daglengd. Lömpunum var komið fyrir yfir grenisáningunni um vorið því ekki þótti óhætt að sá greni svona snemma án þess að stjórna daglengd. Lýsingunni var stjórnað með klukku. Í þessu sama gróðurhúsi var vökvunarbóman aðeins endurbætt. Segullogi var fluttur á bómuna sjálfa til að koma í veg fyrir leka úr henni eftir að vökvun var hætt. Einnig voru settir á bómuna stopparar, þannig að hægt sé að vökva hluta hússins í einu á auðveldan hátt. Reynt var að lappa aðeins upp á húsið. Gluggarnir voru þéttir en mjög hefur lekið inn um þá. Þéttingin tókst að einhverju leyti, þó lekur aðeins enn. Einnig var sett einangrunarplast meðfram gólfinu til að koma í veg fyrir kuldainnstreymi.

Í neðra gróðurhúsinu var ræktunin sett á upphækkun. Komið var fyrir samskonar netum og í efra húsinu. Bóman var einnig hækkuð upp og til þess að það væri hægt, þurfti að fjarlægja styrktarbita úr eldri hluta hússins.

Breytingar voru gerðar á vetrarumbúnaði á gamla planinu. Settar voru upp grindur á innri hluta plansins, eitt sett hvoru megin og á nú að vera hægt að hafa plöntur á öllu planinu undir nótt. Einnig var breytt körmunum öðru megin á ytri hluta plansins á sama hátt. Á nýja planinu neðan við báruplasthús, var einnig sett upp samskonar grind öðru megin. Nú á að vera hægt að yfirvetra meira magn af sígrænum plöntum á öruggari hátt en annars. Ekkert hvítt plast var látið yfir gömlu karmana, einungis nótt. Grafið var fyrir festingum fyrir net öðru megin innst á gamla planinu og er ætlunin að setja þar upphækkun á næsta ári en þar með verður 3/4 hluti plansins kominn á upphækkun.

Komið var fyrir krönum til slönguvökvunar á nýja planinu. Byggð var þriðja flutningsgrindin. Keyptur var lítill færanlegur áburðarblandari til að gefa sveppalyf og er nú traktorsdælan óþörf og mun léttara en áður að gefa lyfin.

6.4. Ýmislegt í gróðrarstöð.

Keyptur var vikur frá Þorlákshöfn og blandað 20 % í mosann, í seinni sáningunni í efra húsinu. Einnig var gerð tilraun með að þekja fræið eftir sáningu með hvítum einangrunarkúlum. Það heppnaðist vel, þó var einkennilegur litarmunur á sitkabastarðsplöntum þar sem fræið hafði verið þakið með vikri og þar sem þakið hafði verið með plastkúlum.

Prófað var að fylla í bakka niður í gróðurhúsi og sá um leið. Það gekk þokkalega en ljóst er að nokkuð þarf að endurbæta búnaðinn til að þetta gangi sæmilega upp. Tekin voru þurrefnispróf í fyrsta sinn í gróðrarstöðinni. Ætlunin er að gera þessi próf að staðaldri seinni hluta sumars og fram á vetur til að fylgjast með þroska og frostþoli plantna. Í september var plantað grenilingerði utan við stóra planið. Teknar voru mannhæðahár sitkabastarður úr reitnum til verkefnisins.

Í desember hljóp Kellingaráin og vatnsmiðlunin fylltist af aur. Ljóst er að nokkuð verk verður við hreinsun.

7. GRÓÐURSETNING.

7. 1. Gróðursetning í lönd Skógræktar ríkisins Hallormsstað.

Hallormsstaðaskógur.

Plantað var 29. júní fjallaþin og blágreini undir birkiskerm í Flataskógi. Gróðursett var bergfuru inni gömlu berfuruna við Timburlágartanga. Í Ásana var plantað lindifuru og blágreini inni lerkið í og við Litla - Gutta. Í byrjun ágúst var plantað fjallaþin, stafafuru og lindifuru upp með Ljósánni að framanverðu. Einnig var plantað á Hafursá, hengibirki og mýrarlerki í TDS plægingu utan og neðan við Hestmel. Í októberbyrjun voru ýmsar tegundir af fjallaþin (3 kvæmi) gróðursettar upp með Ljósá, marþöll í lerki innan við Króklæk, og risalífvið í Hólabörð.

Gróðursetning Hallormsstað 1994.

Tegund	Kvæmi	Aldur	Fræ- númer	Pl. gerð	Reita- númer	Skógur	Ásar	Hafursá	Athugasemdir
Fjallaþinur	Skagway	1/4	880002	Br.	409,1	740			ógr. skógur
Fjallaþinur	Skagway	3/0	910005	fp-35	409,1	648			ógr. skógur
Fjallaþinur	Skagway	3/0	910005	fp-35	803,5	1042			
Fjallaþinur	Kootenai	2/0	910006	fp-40	803,5	6080			
Fjallaþinur	Kootenai	3/0	910006	fp-35	803,5	44			
Fjallaþinur	Rio Grande	3/0	890012	fp-35	803,5	80			
Blágreini	Rio Grande	3/0	910007	fp-35	409,6	1107			
Bergfura	Haustholm	2/0	920003	fp-40	201			272	pl. inni bergf.
Lindifura	Mörk Hall.	3/0	890040	fp-35			342		pl. inni lerki
Lindifura	Mörk Hall	2/0	890040	fp-40			640		pl. inni lerki
Lindifura	Mörk Hall	2/0	890040	fp-40	803,5	680			
Stafafura	Rocky M.H.	1/0	Frá SBI	fp-40	803,5	560			
Marþöll	Herring Cov	2/0	F80049	fp-40	702,3	255			
Risalífviður	Heines	2/0	F79033	fp-40	507,3	945			
Hengibirki	Kittilä	1/0		fp-35	208,2			939	
Hengibirki	Rognan	1/0		fp-35	207,1			720	
Mýrarlerki	Rognan	1/0	920009	fp-67	207,1			750	
	Samtals					12181	982	2681	15844

Höfði.

Byrjað var að planta 9. júní og var plantað með hléum til 28. júní. Búið er að planta í girðinguna að mestu neðan þjóðveggar, nema smá blettur yst niður við Fljótið. Frá eru talin mýrarfen, tún og svæði sem tekin eru undir tilraunir. Í vor plantaði Guðmundur Halldórsson frá rannsóknarstöðinni á Mógilsá, lerki vegna ranabjöllutilraunar sem staðsett er við hliðina á R-83. Í lok júní var sett niður birkitilraun í R-30, sem plægt var í fyrra. Þetta er okkar hluti af tilraun sem gerð er hér á Fljótsdalshéraði í samstarfi við Héraðskóga. Í byrjun september komu starfsmenn frá Mógilsá og settu niður hvítgrenitilraun í gamla kartöflugarðinn við Höfðaána í R-58, sem áður var búið að tæta grunnt til að losa um grasrótina.

Gróðursetning Höfða 1994.

Tegund	Kvæmi	Aldur	Frænumer	Pl. gerð	Reitanúmer	Alls	Athugasemdir
Rússalerki	Lassinima	1/0	930034	fp-67	94	45024	pl. frá Barra
Hengibirki	Rognan	2/0		fp-40	55	900	
Hengibirki	Rognan	2/0		fp-40	56	700	
				Samtals		46624	

8. HIRÐING UNGSKÓGA.

8. 1. Kjarrhreinsun.

Í vor var hreinsað svæði ofan þjóðveggar upp af Guttormslundi í R-722,4,6,10 um 1,4 ha. og svæðið út af bílastæðum utan við Atlavíkurstekk í R-710,10,11 um 0,8 ha. Kjarrhreinsað var í trjásafni á því svæði sem lauffelldur var birkiskermur. Sagað frá rauðgreni R-604,2 (hluta svæðisins) ofan við Selveg.

8. 2. Áburðargjöf.

Borið var á þrjá jólatrjáareiti samtals 40 pokar af Græði 1 og Blákorni. Byrjað var 4. júlí upp í Selbotni og borið var á blágreni tilraun. Þann 5. til 7. júlí var borið á rauðgreni í Lýsishól R-408,13. Að lokum var borið á rauðgreni R-708,1 frá Fljóti og upp eftir.

9. BYGGINGAR.

9. 1. Viðhald.

a) Hallormstaðabærinn.

Ekkert meirháttar viðhald var á Hallormsstaðabænum.

b) Skemma.

Smíðað handrið og stigi upp á geymsluloft eiturkompu. Keyptir voru tíu vinnufataskápar sem settir voru upp í búningsherbergi (áður sturta) og undir stiga upp á loft. Smíðaðar voru veggfestingar fyrir kjarrsagir á verkstæðinu.

c) Markarhús.

Skipt var um spónaparket á hluta gólfs í stóra herberginu, vegna rakaskemmda.

d) Akurgerði.

Sett var upp beyki handrið á milli hæða í efri íbúð sem smíðað var af Trésmiðjunni Eini í Fellabæ. Að öðru leyti var ekki um annað viðhald að ræða.

e) Höfði.

Í vor var reynt að skola út neysluvatnslögn. Í ágúst þornaði vatnsbólið vegna langvarandi þurrka. Var komið fyrir bráðabirgðalögn yfirborðsvatn skammt frá vatnsbóli. Grafið var niður á leiðsluna sem liggur upp í gamla húsið og hún aftengd.

Skipt var um handlaug og blöndunartæki á litla klósettinu. Máluð öll herbergi í hvítum lit.

10. VÉLAR OG VERKFÆRI.

10. 1. Bifreiðar.

U - 3357 - Benz vörubifreið árg. '71.

Snúningur á krana brotnaði. Kraninn er orðinn mjög slitinn og lekur víða. Ekkert stórvægilegt bilaði á árinu að öðru leyti.

DN - 908 - Ford Pickup árg '74.

Framdrifið skemmdist, keypt var notað drif á partasölu. Endurnýjaður var hljóðkútur og spindillegur.

RH - 103 - Toyota Hi-lux árg. '92.

Smíðaður var ný afturstuðari á bílinn. Gamli stuðarinn var úr þunnu blikki.

10. 2. Dráttarvélar.

Deutz. UD-784.

Ekkert meiriháttar viðhald.

Ford 5000. UD-477.

Einungis um hefðbundið viðhald að ræða.

MF 203. UD-366.

Teknar upp bremsur þær hreinsaðar, lagfærðar og stilltar. Stýrisvél og vökvadeilir tekin upp og lagað slit. Dráttarvélin síðan hreinsuð vandlega upp og máluð í gulum lit.

Ferguson. UD-11.

Lítið viðhald að venju.

Farmal cup.

Búin til sláttugreiða sem gerð var úr annari gamalli.

10. 3. Önnur tæki.

Stóra pokafæribandið ryðhreinsað og málað í bláum lit og keypt ný hjólbarðar.

Smíðuð ný túða á birkingarvélina.

Smíðuð ný flutningsgrind fyrir fjölpottabakka.

Keyptur var nýr staurayddari af Hydrocut gerð frá Englandi. Þetta er vökvaknúið tæki og er mjög auðvelt og létt að ydda með því. Keyptar voru tvær nýjar keðjusagir Jonsred 2045.

11. ÝMISLEGT.

11. 1. Ferðalög erlendis, fundarhöld og erlendar heimsóknir.

- 3. mars. Starfsmannafundur Skógræktar ríkisins var haldinn í Borgartúni, frá Hallormsstað sóttu fundinn Þór Þorfinnsson, Katrín Ásgrímsdóttir og Skúli Björnsson.
- 4. mars. Fulltrúaráðsfundur Skógræktar. Ísl. í Borgartúni, fundin sóttu frá Hallormsstað Þór Þorfinnsson, Skúli Björnsson og Katrín Ásgrímsdóttir.
- 9. mars. Tveir sænskir blaðamenn skoða skóginn.
- 1. maí. Katrín Ásgrímsdóttir til Svíþjóðar á NSFP. fund.
- 18. maí. 60 manna hópur norskra ferðamanna skoða trjásafnið.
- 2. júní. Þrír stjórnarmenn í Nordic wood komu í heimsókn.
- 4-10. júní. Þór Þorfinnsson ásamt Helga Gíslássyni og Rúnari Ísleifssyni fóru til Finnlands að kynna sér lerkirækt og nýtingu.
- 23. júní. Aðalfundur Skógræktarfélags Neskaupstaðar, frá Hallormsstað sóttu fundinn Þór Þorfinnsson og Skúli Björnsson.
- 16. júlí. Skógardagur í Hallormsstaðaskógi.
- 30. júlí. 26 manna hópur frá skogoppsynet í Norland Noregi dvaldi í skóginum í tvo daga.
- 20. ágúst. Nordisk skogbruks frö og planteråd, með ráðstefnu á Hallormsstað. Þáttakendur voru um 55.
- 26. ágúst. Aðalfundur Skógræktar. Íslands haldinn á Kirkjubæjarklaustri, Þór Þorfinnsson sótti fundinn frá Hallormsstað.
- 20. okt. Katrín Ásgrímsdóttir á NSFP fund til Finnlands.

11. 2. Ferðafólk.

Mikil aukning var í fjölda gistinguátta í Atlavík milli ára. Trúlega eru nokkrar ástæður fyrir því m.a. gott veður í sumar, átakið "Sækjum Ísland heim" og sumar var í fyrsta skiptið þeir skráðir sem voru undir 12 ára aldri.

Ýmis smáverk voru unnin í útivistarsvæðunum m.a.; gróðursett var skjólbelti á ysta túninu ofan Þurshöfða. Sett var upp upplýsingatafla og frárennsli fyrir eldhúsbíla í Atlavík. Gamla salernið úr Atlavík var flutt á hópsvæði á túnunum.

Hinn árlegi skógardagur var haldinn 16. júlí í samvinnu við Skeljung. Ýmislegt var í boði, leiðsögn um trjásafnið, hestaferðir, bátsferðir, og oppnuð var ný gönguleið frá Hússtjórnarskólanum. Sýning var á skógarverkfærum, viðarvinnslutæki voru sýnd í notkun. Í neðsta reit var starfsfólk Skeljungs með grillveislu fyrir gesti. Áætlað var að um 1200 manns hafi komið á skógardaginn.

Fjöldi gistinguátta 1992, 93, 94.

	1992	1993	1994
Júní	472	551	594
Júlí	2788	1487	5754
Ágúst	2072	1097	3090
Alls:	5332	3135	9438

Fjöldi gistinguátta 1994.

	Ísl.gestir	Erl.gestir
Júní	473	121
Júlí	5196	558
Ágúst	2495	595
Alls:	8164	1274

12. ANNAD.

12. 1. Trjásafnið í Mörkinni.

Stærsta verkefni sumarsins í trjásafninu var grisjun á birkiskerm í Lambabólum, frá vegi niður að fljóti og inn að gróðrarstöð. Kurl var bætt í stíga. Tegundasafnið efst í neðsta reit var snyrt og víðirinn tekin upp. Áfram var haldið með snyrtingu trjáa og trjálunda á svæðinu.

Kostnaður við trjásafnið 1994.

1092 vinnustundir.....501.529 kr
Önnur gjöld..... 5.011 kr

12. 2. Tilraunir og viðarmælingar.

Tvær tilraunir voru lagðar út á Höfða . Í plógstreingi var gróðursett var birkitilraun með 3 tegundum og 47 kvæmum í R- 30. Rúnar Ísleifsson sá um framkvæmdina.

Við Höfðalækinn í R-58 var lögð út kvæmatilraun af hvítgreni, frá Alaska og Canada. Gróðursett voru 29 kvæmi af hvítgreni, til viðmiðunar var plantað 10 tegundum barr-og lauftrjáa. Starfsmenn rannsóknastöðvar Skógræktar ríkisins á Mógilsár sáu um gróðursetninguna. Báðar tilraunirnar voru skipulagðar af Aðalsteini Sigurgeirssyni frá rannsóknarstöðinni.

Ársskýrsla 1994

Pór Þorfinnsson
Katrín Ásgrímsdóttir
Skúli Björnsson