

---

## Skógarvörðurinn á Austurlandi



## Starfsskýrsla 2017



**skógræktin**

---

## Efnisyfirlit

---

<b>Töfluskrá</b>	<b>bls. 3</b>
<b>Almennt</b>	<b>bls. 4</b>
Veðurfar – veðurmælingar	bls. 4
Starfsfólk ársins	bls. 6
<b>Skógur og skóggræðsla</b>	<b>bls. 7</b>
Vöxtur og þrif trjágróðurs	bls. 7
Girðingar og smölun	bls. 7
Viðhald vega og slóða	bls. 7
Skógarhögg	bls. 8
Viðarvinnsla	bls. 11
Jólatré	bls. 13
Gróðursetning	bls. 14
<b>Fasteignir</b>	<b>bls. 16</b>
Nýframkvæmdir	bls. 16
Viðhald	bls. 16
<b>Vélar og verkfæri</b>	<b>bls. 17</b>
Bifreiðar	bls. 17
Dráttarvélar	bls. 17
Önnur tæki	bls. 17
<b>Útivistarsvæði</b>	<b>bls. 18</b>
Hallormsstaðaskógur	bls. 18
Tjaldsvæði	bls. 22
Trjásafn	bls. 23
<b>Ýmislegt annað</b>	<b>bls. 24</b>
Námskeið	bls. 24
Rjúpnveiði	bls. 24
Ráðstefnur / ferðir / fundir	bls. 25

## Töfluskrá

---

	Bls.
Tafla 1. Veðurmælingar á Hallormsstað 2017 _____	4
Tafla 2. Samantekt á hitafari maí - sept. _____	5
Tafla 3. Úrkoma 2017 _____	5
Tafla 4. Jarðvegshiti _____	6
Tafla 5. Grisjun birkiskógar 2017 _____	8
Tafla 6. Grisjun barrskóga 2017 _____	10
Tafla 7. Kjarrhreinsun _____	10
Tafla 8. Afhentur viður 2017 _____	12
Tafla 9. Sala á jólatrjám 2017 _____	13
Tafla 10. Sala á jólagreinum 2017 _____	13
Tafla 11. Gróðursetning Hallormsstað 2017 _____	14
Tafla 12. Gróðursetning, Höfða 2017 _____	15
Tafla 13. Gistinætur 2011 - 2017 _____	22
Tafla 14. Gróðursetning í Trjásafn _____	23
Tafla 15. Plöntur í gróðurhúsi um áramót 2016-17 _____	23
Tafla 16. Veiðileyfasala 2017 _____	24

# Starfsskýrsla Skógræktin á Austurlandi

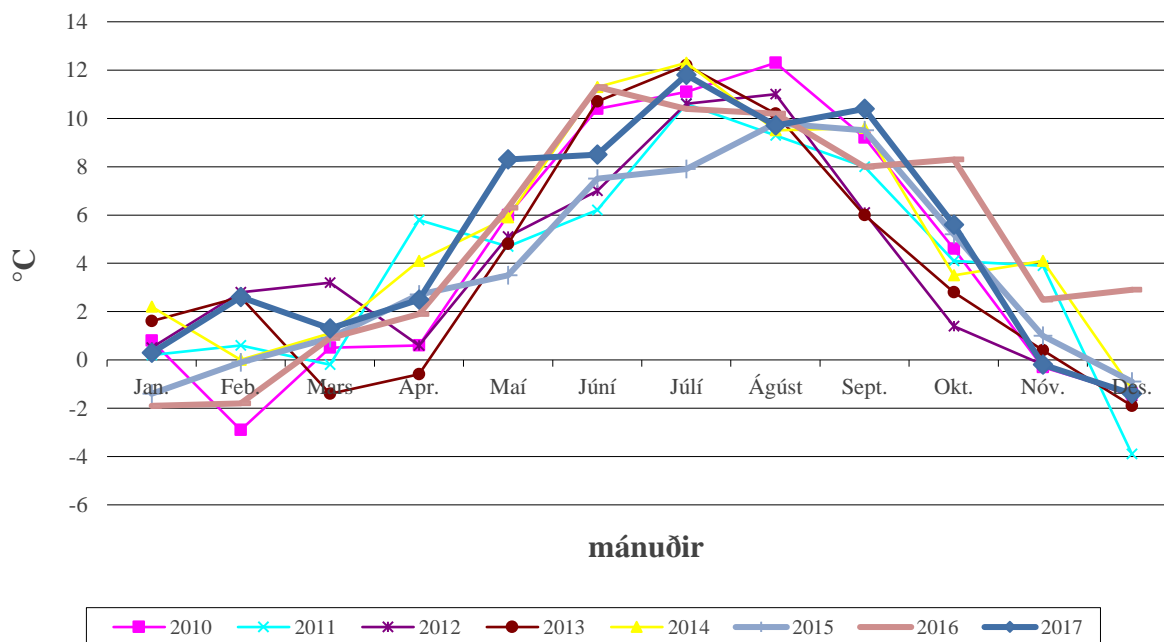
## Almennt

### Veðurfar – veðurmælingar

Tafla 1. Veðurmælingar á Hallormsstað 2017

Lofthiti	Jan.	Feb.	Mars	Apríl	Maí	Júní	Júlí	Ágúst	Sept.	Okt.	Nóv.	Des.
Meðalhiti mán.	0,3	2,6	1,3	2,5	8,3	8,5	11,8	9,7	10,4	5,6	-0,4	-1,4
Hæsta hitastig	14,1	12,7	14,4	15,5	21,4	19,3	25,2	19,7	24,8	13,7	11,4	12,0
Lægsta hitastig	-13,7	-9,4	-10,8	-8,0	1,6	0,2	2,0	0,2	0,0	-5,0	-10,2	-16,1
<b>Meðalhiti maí - sept.</b>								9,8				
<b>Meðalhiti júní - sept.</b>							10,1					
<b>Meðalhiti allt árið</b>	4,9											

### Meðalhiti mánaða 2010 til 2017



**Samantekt á hitafari (1. maí til 30. september = 153 dagar) 2013 til 2017****Lofthiti**

Tafla 2. Samantekt á hitafari maí - september.

	2013	2014	2015	2016	2017
Fjöldi sólarhringa þar sem lágmarkshiti er jafn eða minni en 2°C	41	34	38	34	21
Fjöldi sólarhringa þar sem sólarhr. meðalhiti er jafn eða yfir 5°C	121	133	127	137	149
Fjöldi sólarhringa þar sem sólarhr. meðalhiti er jafn eða yfir 15°C	6	4	0	1	6
Fjöldi sólarhringa þar sem hámarkshiti er jafn eða yfir 15°C	62	65	27	50	62
Fjöldi sólarhringa þar sem hámarkshiti er jafn eða yfir 20°C	14	12	3	8	10
<b>Hitasumma</b>					
Fjöldi sólarhringa sem hitasumma (>5°C) sólarhrings er yfir 5°C	62	70	34	62	60
Hitasumma (>5°C)	639	702	485	679	735

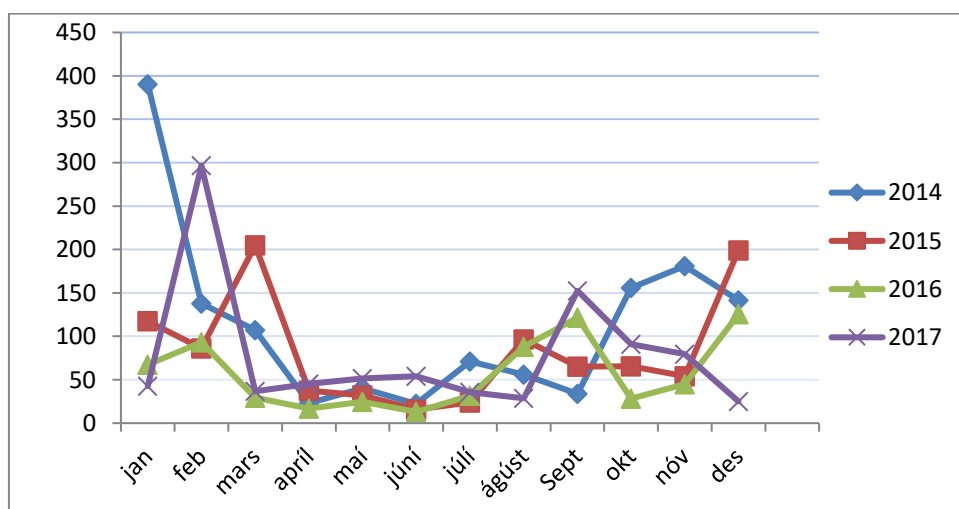
Meðalhiti mánaða maí – september 2013 til 2017.

**Úrkoma**

Tafla 3. Úrkoma á Hallormsstað í mm.

	jan.	feb.	mars.	apríl	maí	júní	júlí	ágúst	sept.	okt.	nóv.	des.	Samtals:
2014	390,4	137,8	107,1	23,1	39,9	22,2	71,0	55,8	33,7	155,9	181,1	141,4	<b>1.359,4</b>
2015	117,5	86,2	204,8	37,4	31,9	15,7	23,8	96,6	65,3	65,6	54,1	198,9	<b>997,8</b>
2016	67,4	93,3	29,3	16,7	24,5	13	31,5	88,1	121,4	28,2	44,8	125,5	<b>683,7</b>
2017	42,7	296,64	36,8	45,1	51,6	54	35,5	28,8	152,7	90,9	79,4	25	<b>939,1</b>

**Úrkoma maí – sept. 322,6**  
**Úrkoma júní – sept. 271,0**  
**Ársúrkoma 939,1**



## Jarðvegshiti

Tafla 4. Jarðvegshiti á Hallormsstað í °C 2017.

Jarðvegsmælar	jan.	feb.	mars	apríl	maí	júní	júlí	ágúst	sept	okt	nóv.	des.
10 cm dýpt	0,5	0,7	0,5	2,2	7,8	7,5	12,6	11,2	10,1	6,5	1,8	0,7
20 cm dýpt	0,6	0,6	0,5	2,0	7,6	9,7	12,6	11,3	10,1	6,5	2,1	0,9
50 cm dýpt	1,3	0,9	0,7	1,6	5,6	8,1	10,5	10,3	9,3	7,0	3,3	1,7
100 cm dýpt	3,0	2,3	2,0	2,1	3,6	5,6	7,2	8,0	7,9	7,3	5,3	3,8

## Starfsfólk ársins

**Fastir starfsmenn:** Bergrún Arna Þorsteinsdóttir, Bjarki Sigurðsson, Hjalti Þórhallsson (hætti 21. ágúst eftir 6 ára starf hjá Skógræktinni), Jón Þór Tryggvason, Sigurður E. Kjerúlf, Sigfús Jörgen Oddsson, Þór Þorfinnsson.

Eiríkur Kjerúlf var frá áramótum til 7. apríl og svo aftur um miðjan nóvember til áramóta. Snorri Páll Jóhannsson byrjaði í starfi hjá deildinni 18. september.

**Sumarstarfsfólk:** Glúmur Björnsson, Ívar Styrmisson, Ingvar Þorsteinsson, Hanna Björk Harde Klitgaard og Aníta Mjöll Ásgeirsdóttir.

**Verknemar:** Anton Axel Johnsen, danskur starfsnemi frá Nödebo, dvaldi í einn mánuð. Istvan Deák, ungverskur skógfræðinemi byrjaði sem verknemi 8. ágúst og var til áramóta utan október mánaðar. Þrír danskir verknemar, þeir Hendrik Madsen, David Stokklund og Thomas Andersen, voru við störf í einn mánuð í október.



Starfsfólk sumarið 2017

# Skógur og skóggræðsla

## Vöxtur og þrif trjágróðurs

### Vöxtur

Ársvöxtur var með allra besta móti í ár, þó sístur í stafafuru. Víða mátti sjá árssprota yfir 50 sm langa.

### Fræfall

Lítið fræ var á birki, ástæðan trúlega mikið birkiryð. Mikið fræ var á lindifurunni í trjásafninu að venju, lítilega var safnað fyrir Barra og á lager Skógræktar. Eitthvað var um fræ á sitkagreni en lítið á stafafuru.

### Skaðvaldar á trjám

Mikið ryð var á birki í Hallormsstaðaskógi, fór að bera töluvert á því um miðjan júlí. Má segja að allur skógurinn hafi verið orðinn brúnn í byrjun ágúst. Töluvert var um ryð á birki í landshlutanum. Skemmdir af völdum grenilúsar var áberandi víða um landshlutann. Óvenjulegt var að sjá svo miklar skemmdir í jólatrjáagróðursetningu af rauðgreni í Hallormsstaðaskógi og á Hafursá, sumstaðar voru nánast engin tré tekin vegna skemmda.

## Girðingar og smölun

### Viðhald girðinga

Farið var um vorið með eftirtöldum girðingum: Hallormsstað, Jórvík og Skriðuklausturgirðingu. Girðingin í Jórvík fór síðan mjög illa í miklum haustriggingum, þarfnast mikils viðhalds einkum í vatnsfarvegum.

Hallormsstaðagirðingin er illa farinn á kafla í Hádegisfjalli eftir aurskriðu, endurgirða þarf og reisa við og staura upp á öðrum stöðum.

### Smölun búfjár

Smalað var á eftirtöldum jörðum: Í samvinnu við bændur var smalað á Höfða og Gilsárdal. Starfsmenn smöluðu innan girðingar á Hallormsstað. Ábúendur á Ásunnarstöðum smöluðu Jórvíkurlandið og ábúendur á Felli í Breiðdal, Ormsstaðalandið.

## Viðhald vega og slóða

Byrjað að saga frá slóða upp að Hallormsstaðagirðingunni ofan við Hótel Hallormsstað. Gerð var smá tilraun með nýja grjótmulningsvél í eigu Sveins Ingimarssonar verktaka í skóginum, prófað var upp brekkuna frá Hússtjórnarskólanum og slóða sem liggur út í Hóla, í báða slóða hafði verið keyrð líparítmöl frá Ormsstöðum sem binst mjög illa í slóðum. Eftir að hafa mulið líparítið niður var keyrður vatnsfylltur valtari yfir slóðana. Reyndist þetta mjög góð aðferð. Slóðarnir eru sléttir og mjög góð binding. Vegurinn í Skjögrastaði og upp á Hallormsstaðahálsinn fór mjög illa í miklum vatnsveðrum í haust. Um 15 m. kafla af veginum yfir Buðlungavallaá, bæði ofan við tún og uppi við línuveg, skolaðist burt ásamt ræsum. Ekki hefur verið gert við veginn, en Landsnet mun að öllum líkindum gera við í vetur eða vor.

## Skógarhögg

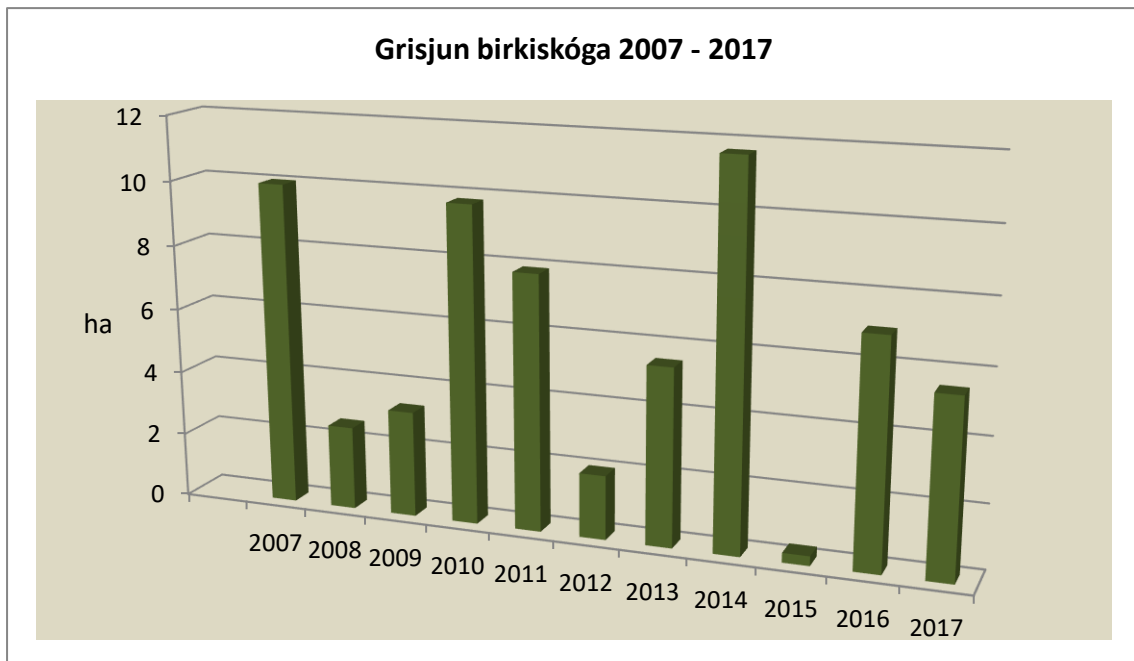
### Birkiskógurinn á Hallormsstað

Í byrjun janúar var haldið áfram að grisja birki þar sem frá var horfið fyrir áramót, ofan við hvítgrenið í reit 713-1. Eftir miðjan mars var byrjað að grisja birkireit frá 1980 á Götumýri í Hafursárlandi, innan við Kivalo-birkið, þar eru nokkrar tegundir og kvæmi af birki. Um miðjan apríl var byrjað að grisja birki utan við Evrópulerkið (r 304-15) í Partinum og grisjað út og upp fyrir Prestaker.

Birkiskermur felldur ofan af rauðgreni og blágreni skammt ofan þjóðvegur, afkvistað um haustið.

Tafla 5. Grisjun birkiskóga 2017

Svæði	Reitur	Stærð ha.	Ath.
Innskógur		1,2	
Götumýri, Hafursá	199-20	1,4	
Partur		1,9	
Lýsishóll	302-1D	0,2	Blágr. skermur
Lýsishóll	302-1A-B-C	0,8	Rauðgr. skermur
	Alls:	5,5	





## Barrskógurinn á Hallormsstað

Í byrjun árs hófst grisjun í hvítgreni frá 1966 efst í Hólunum, grisjað var í 1200 tré/ha. Hætta þurfti grisjun í byrjun febrúar vegna aurbleytu á slóðum.

Hreinsuð niður stafafura sem brotnaði við Raivola-reitinn í Hólum. Í febrúar var byrjað þar sem frá var horfið fyrir áramót, í grisjun á sitkabastarð og rauðgreni í Krókum. Í byrjun mars voru tekin fleiri stök tré sem skilin voru eftir í gjörfellingunni á lerki í Jónsskógi.

Eftir það var byrjað að gjörfella gamla lerkireiti í Partinum, allt Askiz-kvæmið var fellt, það var mjög kræklótt. Skilin voru eftir stök tré af ágætum gæðum í öðrum reitum.

Allt rauðgrenið sem gróðursett var til jólatrjáa 1999 var sagað niður, búið var að gjörnýta reitinn. Grenibeltin á milli jólatrjáaskápanna voru söguð niður og stök skermtré frá eldri tíma. Gróðursett verður að nýju í svæðið á næsta ári.



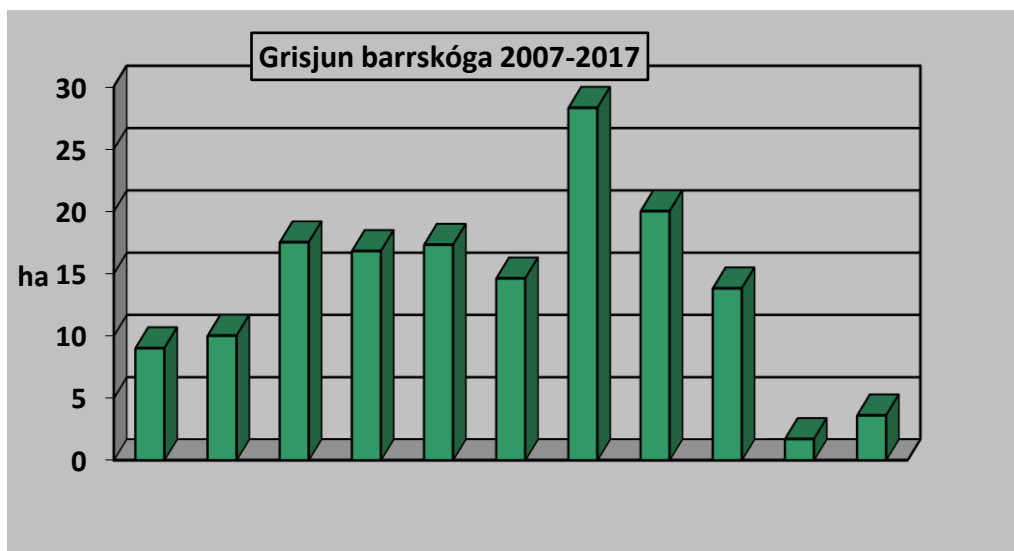
Eftir gjörfellingu á lerki í Partinum

## Skriðuklaustur

Mest öll stafafuran sem gróðursett var á sínum tíma í girðinguna, var söguð niður með kjarsög. Hún var að mestu dauð af völdum hreindýrstarfa sem hafa haldið sig í girðingunni í nokkur ár.

Tafla 6. Grisjun barrskóga, Hallormsstað

Tegund	Svæði	Reitur	Ha.	Ath.
Sitkabastarður	Hádegisfjall	604-14	0,3	1200 tré/ha
Rauðgreni	Hádegisfjall	604-3B	0,2	
Rauðgreni	Hólar	511-24	0,1	
Hvítgreni	Hólar	511-22	0,6	
Hvítgreni	Hólar	511-20	0,4	
Síberíulerki	Partur	300-7B	0,8	Gjörfelling
Síberíulerki	Partur	300-16	0,5	Gjörfelling
Síberíulerki	Partur	300-16A	0,3	Gjörfelling
Rauðgreni	Höfði	302-7D,8	0,4	Gjörfelling, skápar
		Alls:	3,6	



Tafla 7. Kjarrhreinsun

Tegund	Svæði	Reitur	Ha.
Skógarfura	Hólar, Hall.	509-17	0,6
Fjallapínur	Lýsishóll	404-11	0,02
Lindifura	Lýsishóll	407-7B	0,02

## Viðarvinnsla

Hefbundin úrvinnsla á grisjunarefni úr birki- og barrskóginum á Hallormsstað. Selt var um 900 pokum meira af birkieldiviði í 40 lítra pokum. Nánast allur eldiviður fer til FoodCo sem rekur pizzaveitingahúsið Eldsmiðjuna í Reykjavík. Lerki og greni kurlað til undirburðar fyrir hross, útivistarsvæði og til almennra nota. Lerkiborðviður nýttur í ýmis verkefni, m.a. í inni- og útiklæðningu, pallaefni og gróðurkarma fyrir skóla. Einnig til hönnuða, m.a. í Fuzzy stólinn eftir Sigurð Má Helgason ([www.fuzzy.is](http://www.fuzzy.is)) og kollahönnun Steinunnar Jónsdóttur ([www.bestheima.is](http://www.bestheima.is)).



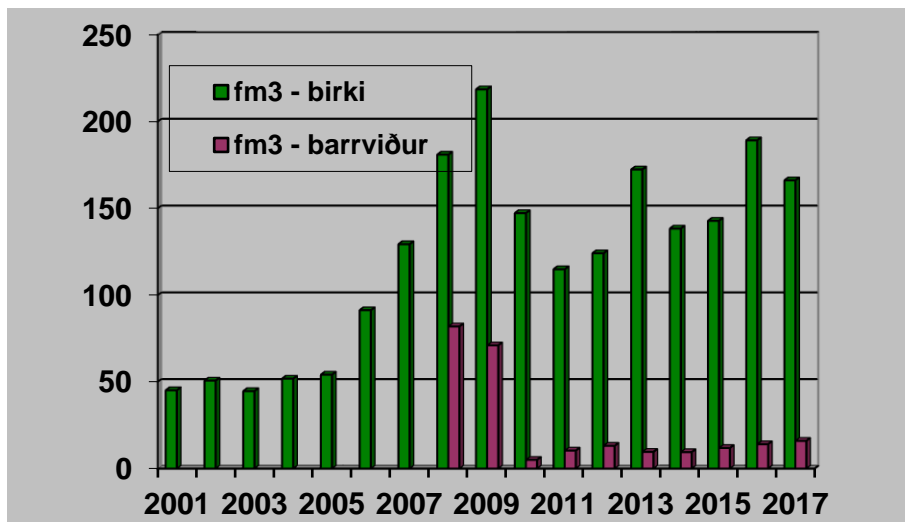
Best heima/ dengsi



Best heima/ Snót

Tafla 8. Afhentur viður 2017

Vörutegund	Magn fm <sup>3</sup>	Magn í m, m <sup>2</sup> , m <sup>3</sup> , lm <sup>3</sup> , stk.	Eining
Lerkiborðviður, kantaður	19,05	737,8	m <sup>2</sup>
Lerkiborðviður, ókantaður	4,65	227	m <sup>2</sup>
Birkiborðviður	0,54	19,25	m <sup>2</sup>
Birkibolviður, óbirt	0,04	4,4	m
Birkibolviður, birt	1,86	217,1	m
Lerkibolviður, óbirt	3,45	150	m
Asparborðviður, ókantaður	0,24	8,9	m <sup>2</sup>
Asparborðviður, kantaður	2,09	88,7	m <sup>2</sup>
Reyniviður, bolviður	0,04	5,4	m
Grenibolviður	0,12	0,12	m <sup>3</sup>
Greniborðviður	0,003	0,13	m <sup>2</sup>
Viðarkurl lerki – alm. sala	118,7	296,8	m <sup>3</sup>
Viðarkurl greni – undirburður f. hross	13,5	35,1	m <sup>3</sup>
Eldiviður birki (40 lítra poki)	159,3	6126	stk.
Eldiviður, birki sagaður/ósagaður	0,13	0,26	m <sup>3</sup>
Bök		4	bretti
Eldiviður, birki (1 m <sup>3</sup> poki)	4,5	9	stk.
Eldiviður, barrviður (40 lítra poki)	0,18	7	stk.
Eldiviður, barrviður (24 lítra poki)	3,8	195	stk.
Eldiviður, barrviður (1 m <sup>3</sup> poki)	12	24	stk.
Spænilir / afsag (40 lítra poki )	2,12	106	stk.



Mynd 2. Sala á eldiviði 2001 til 2017  
Taflan er í fastrúmmetrum (fm<sup>3</sup>).

## Jólatré

### Sala jólatrjáa

Byrjað var um miðjan nóvember að fella svokölluð hálftré, tré sem má vanta greinar á einni hlið, þau eru fest utan á verslunar- og þjónustufyrirtæki á Egilsstöðum. Í kjölfarið voru felldar um 150 stafafurur í jólatrjáareit neðan þjóðveggar á Höfða, einnig voru sóttar furur við Höfðavatn. Miklar skemmdir voru víða í rauðgreni af völdum grenilúsar, sem gerði mönnum erfitt fyrir. Fjallapínur var sóttur efst í Flataskóg. Meira en helmingur seldra trjáa fór í sölu til Gróðrarstöðvarinnar Sólskóga á Akureyri. Að vanda var sendur fjallapínur til Runavíkur í Færeyjum, vinabæjar Egilsstaða. Forsetaembættið fékk einn rauðþin og einn fjallapín til Bessastaða. Hin árlegi Jólamarkaður í Barra var haldinn laugardaginn 16. desember, þar seldu jólatré m.a. Skógræktin og skógarbændur á Héraði.

Tafla 9. Sala á jólatrjám 2017

Stærðarflokkar	Rauð-greni	Stafa-fura	Blá-greni	Fjalla-þinur	Anna ð	Alls
0.70-1.00 m	21					21
1.00-1.25 m	28	37	1	7		73
1.26-1.50 m	52	101	1	29	1	184
1.51-1.75 m	61	59		33	4	157
1.76-2.00 m	34	23	2	15		74
2.01-2.50 m	20	5		3		28
2.51-3.00 m	7			1		8
3-4 m	1			1		2
4-5 m	4			1		5
5-6 m	2					2
6-7 m	2					2
7-8 m	2					2
8-9 m	1					1
Óflokkað			1			1
½ útitré (veggtré)	83					83
<b>Alls:</b>	<b>318</b>	<b>225</b>	<b>5</b>	<b>90</b>	<b>5</b>	<b>643</b>

Tafla 10. Sala á jólagreinum 2017

Tegund	Kg.
Ýmsar tegundir	44

## Gróðursetning

### Hallormsstaðaskógur

Í byrjun júlí voru gróðursettar tvær litlar kvæmatilraunir af dögglingsviði, önnur í Jónsskógi og hin í Partinum. Í báðum tilfellum var gróðursett í svæði þar sem búið var að gjörfella lerkíð að mestu. Ábyrgðarmaður tilrauna er Brynjar Skúlasson. Um miðjan október gróðursettu þrír Danir í verknámi sitkagreni í Partinum, byrjað var yst í r 300-7B. Síðan var gróðursett kvæmið Binna með einni skógarfururöð á milli kvæma. Fáeinar skógarfurur voru gróðursettar yst og efst í R 700-7B. Restin af plöntunum, skógarfuran og sitkagrenikvæmið Binna var gróðursett í Jónsskógi. Gróðursettir voru rótarbútar af gulri vatnalilju *Nymphoides peltata* í Hólatjörn og Helgutjörn í Bjargselsbotnum.

1

Tafla 11. Gróðursetning á Hallormsstað

Tegund	Kvæmi	Aldur	Fræ-númer	Pl. gerð	R.nr.	Fjöldi	Athugasemdir
Dögglingsviður	6	1/0	*	fp40	703-1	240	Kvæmatilraun.
Dögglingsviður	6	1/0	*	fp40	300-16	240	Kvæmatilraun.
Sitkagreni	Seward	1/0	A21-05	fp40	300-7B	2920	Gróðursett inn í r 300-16 og 300-16A.
Sitkagreni	Binna	1/0	207024	fp40		450	Skf.röð milli sg. kvæma í Parti.
Sitkagreni	Binna	1/0	207024	fp40		150	Við dögglingsviðartilraun.
Skógarfura	Levanger	1/0	5380	fp40	300-7B	400	Efst og yst.
Skógarfura	Levanger	1/0	5380	fp40	703-1	120	Ofan við dögglingsviðartilraun.
Ilmbjörk		1/4		Pott	300-16	20	Tilraun Þorsteins Tómassonar.
Vatnalilja gul	Eyjafjörður					4	Hólatjörn og Helgutjörn.
					Alls:	4.542	

### Dögglingsviðartilraun

Kvæmi-merking	Frænr	Kvæmi / Frægarður
Lincoln N.F. 7500'-9500'	21219	Lincoln (Kvæmi)
54°N900m	21220	54°N-900m (Kvæmi)
051-E-010	63540	225-PG (Prince George, fræg.)
064-D-007	63543	232-QL (Quesnel Lake, fræg.)
095-D-006	63347	231-CT (Cariboo Transition, fræg.)
104-C-003	63587	336-EK (East Kootenay, fræg.)

**Höfði**

Tafla 12. Gróðursetning á Höfða

Tegund	Kvæmi	Aldur	Pl. gerð	R.nr.	Fjöldi	Ath.
Sitkagreni	Binna	1/4	br.	Tún	25	
Rússalerki	Lassinmaa	1/0	fp67	121	44	Prufubakki frá Barra.
Stafafura	Höfði ex Tar.	1/0	fp67	121	47	Prufubakki frá Barra.
Lensuviðir		0/1	pott.	138	58	
Reyniviður	Höfði	1/2	pott.	Tún	14	
Döggling sviður	Ýmis	2/0	fp40	181,42	240	Kvæmatilraun.
Eik	Þýskalaland	1/3	pott.	138	10	
Alaskaösp	Víkingur	0/2	pott.	Tún	75	
Alaskaösp	Jóra	0/2	pott.	143	40	
Ilmbjörk		1/2	pott.	48	20	Tilraun frá Þorsteini Tómassyni.
Koparreynir		1/1	fp35		30	Gróðursettur víða.
				Alls:	603	

## Fasteignir

### Nýframkvæmdir

Viðarskýli: Byrjað á framkvæmdum við nýtt viðarskýli sem staðsett verður við enda gamla ræktunarplans. Grafið upp úr plani og keyrður í malarpúði og þrifalag, komið fyrir drenlögnum og röri fyrir lýsingu. Burðastólpar úr raflínu grafnir niður, alls 15 stk.

### Viðhald

#### Jórvíkurbærinn

Framlag til endurbóta á húsinu frá Minjastofnun var kr. 500.000 árið 2017. Eftir samráð við Minjastofnun og greinagerð til þeirra var ákveðið að framlagið færi til greiðslu á eftirstöðvum frá 2016.

Nauðsyn reyndist að hafa jarðvegsskipti undir vegghleðslu milli inngangs og fjóssins. Bakhluti Jórvíkurbæjarins er á klöpp en undir ytri framhlið var hrein mold. Lögð var inn umsókn fyrir framkvæmdum 2018 sem unnin var af Birni Björgvinssyni á Breiðdalsvík, sem jafnframt er umsjónarmaður verksins.



Jórvíkurbærinn

#### Lindarbakki í Jórvík

Framlag til endurbóta á húsinu frá Minjastofnun var kr 500.000 fyrir árið 2017. Í samráði við stofnunina var ráðist í að moka frá ytri stafninum og efri langhlið. Þessir veggir voru að mestu fallið grjót og torfveggir. Nú er aðskilið grjót og mold úr þessum veggjum. Verkinu stjórnaði Björn Björgvinsson frá Breiðdalsvík. Grunnstæðið er tilbúið fyrir að hlaða nýja vaggi. Stærð á húsinu er 4 x 10 metrar á einni hæð, það er byggt sem nýbýli af Sigríði Þórðardóttur frá Jórvík fyrir hana og börnin þrjú. Sótt var um styrk frá Minjastofnun fyrir árið 2018.

#### Skemma

Rafvirki skipti um öryggi í töfluskáp.



## Vélar og verkfæri

### Bifreiðar

**ON-555 Mitsubitsi L-200:** Gírkassi í fyrir drif festist margoft á árinu, sendur á verkstæði. Gert við ABS bremsunema og skipt um öxulhosu.

**KN-P65 Mitsubitsi L-200:** Hurð fauk upp og brotnaði stormjárn, upphalari á hliðarrúðu lagaður.

**AV-019 Benz:** Hefðbundið viðhald.

### Dráttarvélar

**Valtra TZ 509:** Nýr vatnskassi, að öðru leyti hefðbundið viðhald.

**Ud-366 M.Ferguson:** Hefðbundið viðhald.

**Ud-11 Ferguson:** Hefðbundið viðhald.

**JCB:** Skipt um tvær glussaslöngur í bómu.

**Fjórhjól:** Skipt um öxulhosur og bremsuklossa.

**Deutz:** Í byrjun árs var skipt um bremsuklossa og skó í handbremsu.

### Önnur tæki

**Viðarvagn og krani:** Rótor á krana ónýtur, skipt í nýjan. Skipt út einu dekki. Kraninn brotnaði illa á snúningsstöpul, var soðinn saman.

**Yddari og birkingarvél:** Venjubundið viðhald.

**Eldiviðarsög:** Endurnýjaðar legur í mótör, sögin er orðin slitin.

**Kurlari:** Venjulegt viðhald.

**Logosol rammasög:** Settur öryggisrofi á hurð að beiðni Vinnueftirlits.

**Brýnsluvélar:** Skipt um vatnsdælu og stein í brýnsluvél fyrir sagablöðin vegna Wodd Mizer. Í brýnsluvél fyrir viðarvinnsluhnifa var farið yfir alla stýrirofa.



Myndarammi við áningarstæði við Fljótið á Hafursá

# Útivistarsvæði

## Hallormsstaðaskógur

### Gönguleiðir í skógi

Nýr og endurbættur gönguleiðabæklingur á ensku og íslensku kom út um vorið. Eru þá tíu merktar gönguleiðir um Hallormsstaðaskóg auk 7 km merktrar leiðar yfir Hallormsstaðaháls í Geirólfsstaði í Skriðdal, alls eru þá tæplega 30 km merktar leiðir. Við áningarstæði utan við Hafursá var komið fyrir lerkiramma 2,50X2,50 m., ætlaður til myndatöku með Snæfellið og Fljótið í bakgrunni.

Gönguleiðin frá Hallormsstað í Geirólfsstaði, alls 7 km var endurmerkt með hælum, smíðuð ný trappa yfir rafgirðingu á gönguleiðinni. Útbúið lítið bílastæði við Geirólfsstaði og komið fyrir gönguleiðaskilti.

Í byrjun september kom 6 manna hópur frá Seed-sjálfbóðaliðasamtökunum. Unnu þau í tvær vikur við viðgerðir og endurbætur á göngustíg upp Rembu og leiðina upp undir Hallormsstaðabjarg. Þetta er þriðja árið sem hópur frá samtökunum vinnur við samskonar verkefni á Hallormsstað, er reynslan af þessu mjög góð.



Seeds hópurinn 2017



Tröppusmíði í Bjargselsbotnum

### Skógardagurinn

Skógardagurinn var haldinn laugardaginn 24. júní í þrettánda skiptið. Frekar svalt var þennan dag og úrkomusamt um morguninn en rættist þó úr þegar leið á daginn. Færri komu því á daginn en venjulega eða um sex til sjö hundruð manns. Dagskráin var fjölbreytt að vanda með hefðbundnum dagskrárliðum svo sem 14 km. skógarhlaupi ásamt skemmtiskokki, skógarhöggskeppni, heilgrilluðu nauti og grilluðu lambakjöti.

Á hátíðina kom Kammerkór Egilsstaða, söngduettinn Kristjana Stefánsdóttir og Svavar Knútur og Anya Shaddock, sigurvegari Samfés.

Félag skógarbænda á Austurlandi auglýsti eftir þátttakendum í samkeppni um listaverk úr trjáviði, í samstarfi við Fljótsdalshérað. Þau þrjú verk, sem gestir hátíðarinnar töldu áhugaverðust, hlutu viðurkenningu. Skógardagurinn er samstarfsverkefni Skógræktarinnar, Félags skógarbænda á Austurlandi, Félags sauðfjárbænda á Héraði og Fjörðum, Félags nautgripabænda á Héraði og Fjörðum og Gróðrarstöðvarinnar Barra.

### Höfundar verkanna þriggja

1. Grétar Reynisson
2. Thomas Rappaport (þýskur listamaður)
3. Eyþór Halldórsson

### Úrslit í Íslandsmeistaramóti í skógarhöggi:

1. Sigfús Jörgen Oddsson
2. Bjarki Sigurðsson
3. Lárus Heiðarsson

### Úrslit í 14 km. skógarhlaupi:

#### Karlar

- |                              |         |
|------------------------------|---------|
| 1. Birkir Einar Gunnlaugsson | 59:29   |
| 2. Fannar Logi Þórarinsson   | 1:17:38 |
| 3. Hjalti Þórhallsson        | 1:17:41 |

#### Konur

- |                                 |         |
|---------------------------------|---------|
| 1. Elva Rún Clausen             | 1:18:08 |
| 2. Unnur Þorláksdóttir          | 1:24:59 |
| 3. Ingibjörg Ásta Ingvarsdóttir | 1:27:28 |

### Ljóðaganga

Að þessu sinni var ljóðagangan í Hallormsstaðaskógi haldin 9. desember í köldu en fallegu veðri. Gangan er á vegum verkefnisins „Litl ljóða hámerin“ í samstarfi við Skógræktina.

Aðalgestur göngunnar var skáldið Andri Snær Magnason, en með honum voru Stefán Bogi Sveinsson og Sigríður Lára Sigurjónsdóttir sem lásu ýmis ljóð eftir austfirsk ljóðskáld. Gengið var um Trjásafnið og stoppað á völdum stöðum til að hlýða á ljóðalestur. Í lok göngu var boðið upp á ketilkaffi og kleinur.



Andri Snær Magnason í ljóðagöngu

## Tónleikar

Sunnudaginn 23. júlí voru haldnir tónleikar í Trjásafninu með þeim Jógvani Hansen og Pálma Sigurhjartarssyni. Sérstakur gestur var Magni Ásgeirsson tónlistarmaður. Góð aðsókn var að tónleikunum sem haldnir voru í blíðskapar veðri. Tónleikarnir voru haldnir á vegum Menningarsamtaka Héraðsbúa í samstarfi við Skógræktina.



Jógvani og Pálmi



Tónleikagestir í sumarblíðu

## Tjaldsvæði

Tjaldverðir í sumar voru þær Hanna Björk Harde Klitgaard og Aníta Mjöll Ásgeirsdóttir, þeim til aðstoðar voru Sigfús Oddsson og Ívar Styrmisson, þegar álagið jókst. Tjaldverðir hættu störfum í fyrra fallinu, því innheimti aðstoðarskógarvörður tjaldgjöld frá 20. ágúst og fram yfir miðjan september. Byrjað var að innheimta gistináttgjald í Höfðavík 5. maí og í Atlavík í byrjun júní. Hætt var innheimtu um miðjan september og tjaldsvæðinu í Atlavík lokað í lok september. Tjaldsvæðið í Höfðavík var opið og salerni þrífín fram yfir miðjan október. Nýr vertaki, Áhaldaleiga Austurlands sá um slátt á grasflötum.

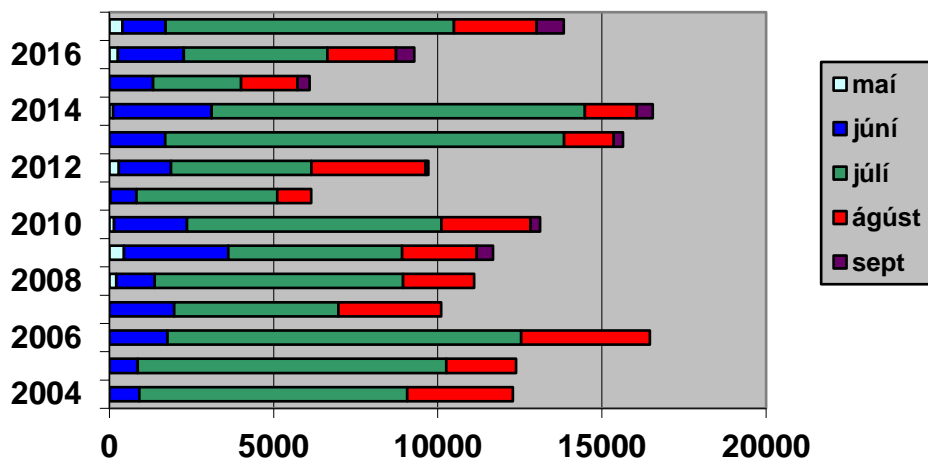
Tafla 13. Fjöldi gistinátta 2011 - 2017

Mánuðir	2011	2012	2013	2014	2015	2016	2017
Maí	30	287		108		258	392
Júní	793	1585	1698	3006	1329	2008	1313
Júlí	4284	4283	12153	11.369	2677	4374	8788
Ágúst	1039	3468	1504	1573	1715	2090	2519
Septemb er		93	283	495	379	553	829
<b>Alls:</b>	<b>6.14 6</b>	<b>9.71 6</b>	<b>15.638</b>	<b>16.551</b>	<b>6.10 0</b>	<b>9.283</b>	<b>13.84 1</b>

Fjöldi gistinátta 2017

	Ísl. gestir	Erl. gestir
Maí	149	243
Júní	671	642
Júlí	7.617	1.171
Ágúst	1.135	1.384
Sept.	199	630
<b>Alls:</b>	<b>9.771</b>	<b>4.070</b>

Mynd 4. Fjöldi gistinátta eftir mánuðum 2004 – 2017



## Trjásafn

Tvær nóturaspir frá Sigvarða Einarssyni frá Brú á Jökuldal, gróðursettar í Lambaból neðan við blæspir.

Gróðursettar voru ýmsar tegundir í safnið, m.a. tylftarbirki, ræktað í gróðrarstöðinni Nátthaga, afar sjaldgæf tegund frá Mt. Migraria í Georgíu, Kákasus.

Keyrð var möl í veginn niður í Trjásafn. Verktakinn Sveinn Ingimarsson malaði slóðan með þar til gerðum malara, vegurinn síðan valtaður, kemur þetta mjög vel út.

Í byrjun október var gengið þannig frá salerni við bílastæðið í safninu að hægt væri að hafa eitt salerni opið allan ársins hring, einangrað við jörð og komið fyrir ofni á salerni. Komið fyrir ljósi utandyra. Allnokkur tré fuku um koll í safninu, m.a. fjallapínurinn frá 1937 og lindifura frá 1905.

Tafla 14. Gróðursetning í Trjásafn 2017

Tegund	Latneskt heiti	Kvæmi	Fjöldi	Svæði/reitur/ath.
Tylftarbirki	<i>Betula mergrelia</i>		1	Innan við niðursagaða lerkibeltið í Neðsta reit.
Ilmbirki	<i>Betula pubescens</i>		20	Lambaból/ tilraun Þorsteins Tómassonar.
Nöturösp	<i>Populus tremuloides</i>	Lystig. Akureyri	2	Neðan við blæspir í Lambabóli
Bergreynir	<i>Sorbus x ambigua</i>	Grasag. R.vík.	3	Utan við reyniviðarsafnið, neðan vegar.
Spörvareynir	<i>Sorbus californica</i>		3	Utan við reyniviðarsafnið, neðan vegar.
	<i>Sorbus Joseph Roch</i>		3	Utan við reyniviðarsafnið, neðan vegar.
Rúbínreynir	<i>Sorbus bissetii</i>	Grasag. R.vík.	3	Utan við reyniviðarsafnið, neðan vegar.
Súdetareynir	<i>Sorbus sudetica</i>	Grasag. R.vík.	3	Utan við reyniviðarsafnið, neðan vegar.
Glæsireynir	<i>Sorbus filipes</i>	Rækt.st. Fossv.	3	Utan við reyniviðarsafnið, neðan vegar.
Perlureynir	<i>Sorbus munda</i>	Grasag. R.vík.	3	Utan við reyniviðarsafnið, neðan vegar.
Rósareynir	<i>Sorbus rosea</i>	Grasag. R.vík.	3	Utan við reyniviðarsafnið, neðan vegar.

Tafla 15. Plöntur í gróðurhúsi fyrir Trjásafn um áramót 2017-18

Tegund	Latneskt heiti	Kvæmi	Fjöldi	Komu
Sólber	<i>Ribes nigrum</i>	Ben conno	3	Kom frá Þorsteini Tómas.
Sólber	<i>Ribes nigrum</i>	Tyrisiina	5	Kom frá Þorsteini Tómas.
Sólber	<i>Ribes nigrum</i>	Södrklas	6	Kom frá Þorsteini Tómas.
Sólber	<i>Ribes nigrum</i>	Ola	5	Kom frá Þorsteini Tómas.
Sólber	<i>Ribes nigrum</i>	Nolróme	9	Kom frá Þorsteini Tómas.
Sólber	<i>Ribes nigrum</i>	Big Ben	5	Kom frá Þorsteini Tómas.
Sólber	<i>Ribes nigrum</i>	Interkonfinena	4	Kom frá Þorsteini Tómas.
Sólber	<i>Ribes nigrum</i>	Söderes II	1	Kom frá Þorsteini Tómas.
Sólber	<i>Ribes nigrum</i>	Ebony	3	Kom frá Þorsteini Tómas.
Sólber	<i>Ribes nigrum</i>	Melaiatni	2	Kom frá Þorsteini Tómas.
Alaskasýprus	<i>Cupressus nootkatensis</i>	Svartiklettur, Skorradal	2	Skógrf. Hafnafjarðar
Hlíðaramall	<i>Amerlanchier alnifolia</i>		3	Skógrf. Hafnafjarðar

## ÝMISLEGT

### Námskeið

Bjarki Sigurðsson sótti námskeið á vegum LBHI í Svíþjóð um öruggt klifur í trjám vegna snyrtingar.

Starfsmenn deildarinnar sóttu um mitt ár námskeið í Hjálp í viðlögum.

### Rjúpnaveiði

Rjúpnaveiðitímabilið var fjórar helgar líkt og undanfarin ár, þ.e. þrjú dagar í senn. Veiðin hófst föstudaginn 27. október og lauk sunnudaginn 19. nóvember. Selt var inn á sömu veiðisvæði og síðastliðið ár. Vel viðraði til veiða fyrstu helgina, lítill snjór í fjöllum. Helgarnar eftir það voru mjög erfiðar veðurfarslega með töluverðum snjó og leiðindaveðri. Veiðin var því dræm vegna veðursskilyrða, að auki er greinilegt að stofnin er í lægð því lítið sást af rjúpu á Héraði. Vegna þessa seldist töluvert minna af leyfum heldur en árið á undan.

Tafla 16. Sala veiðileyfa 2016 og 2017

Svæði	Fjöldi veiðileyfa 2016	Seld leyfi 2016	Fjöldi veiðileyfa 2017	Seld leyfi 2017
Hafursá – Gilsárdalur	72	56	72	44
Jórvík í Breiðdal	24	24	24	24
Ormsstaðir í Breiðdal	36	22	36	10
<b>Alls:</b>	<b>132</b>	<b>102</b>	<b>132</b>	<b>78</b>



## Ráðstefnur/ferðir/fundir:

10. janúar. Vinnufundur skógarvarða, aðstoðarskógarvarða, ásamt skógræktarstjóra og sviðsstjóra.

23.-24. mars. Fagraðstefna í skógrækt haldin í Hörpu.

25.-26. apríl. Starfsmannafundur stofnunarinnar haldinn á Akureyri.

2. september. 30 manna hópur frá Skógræktarfélagi Sogn og Fjordane í heimsókn.

11.-15. september. Skógarvörður fór til Póllands í kynnisferð ásamt skógræktarfólki.

20. september. Aðstoðarskógarvörður sótti fund skógarvarða og aðstoðarskógarvarða.

24. nóvember. Jólahlaðborð starfsmanna deildarinnar ásamt starfsfólki á aðalskrifstofu.

Aðstoðarskógarvörður var skipuð í teymishóp Skógræktar um markaðsmál. Funduðu sjö sinnum á árinu.

## Ársskýrsla 2017

**Pór Þorfinnsson**  
**Bergrún Arna Þorsteinsdóttir**