
Skógarvörðurinn á Austurlandi



Starfsskýrsla 2016



skógræktin

Efnisyfirlit

Töfluskrá	bls. 3
Almennt	bls. 4
Veðurfar – veðurmælingar	bls. 4
Starfsfólk ársins	bls. 6
Skógur og skóggræðsla	bls. 7
Vöxtur og þrif trjágróðurs	bls. 7
Girðingar og smölun	bls. 7
Viðhald vega og slóða	bls. 8
Skógarhögg	bls. 8
Viðarvinnsla	bls. 10
Jólatré	bls. 12
Gróðursetning	bls. 13
Fasteignir	bls. 14
Viðhald	bls. 14
Vélar og verkfæri	bls. 14
Bifreiðar	bls. 14
Dráttarvélar	bls. 14
Önnur tæki	bls. 15
Útivistarsvæði	bls. 15
Tjaldsvæði	bls. 16
Hallormsstaðaskógur	bls. 16
Trjásafn	bls. 19
Ýmislegt annað	bls. 21
Skógræktin	bls. 21
Námskeið	bls. 21
Rjúpnveiði	bls. 22
Ráðstefnur / ferðir / fundir	bls. 22

Töfluskrá

	Bls.
Tafla 1. Veðurmælingar á Hallormsstað 2016	4
Tafla 2. Samantekt á hitafari maí - sept.	5
Tafla 3. Úrkoma 2016	5
Tafla 4. Grisjun birkiskógar 2016	8
Tafla 5. Grisjun barrskóga 2016	9
Tafla 6. Afhentur viður 2016	11
Tafla 7. Afhending girðingarstaura 2016	11
Tafla 8. Sala á jólatrjám 2016	12
Tafla 9. Sala á jólagreinum 2015	12
Tafla 10. Gróðursetning Hallormsstað 2016	13
Tafla 11. Gróðursetning, Höfða 2016	13
Tafla 12. Gistinætur 2010 - 2016	16
Tafla 13. Gróðursetning í Trjásafn	19
Tafla 14. Plöntur í gróðurhúsi um áramót 2016-17	20
Tafla 15. Veidileyfasala 2016	22

Starfsskýrsla Skógræktin á Austurlandi

Almennt

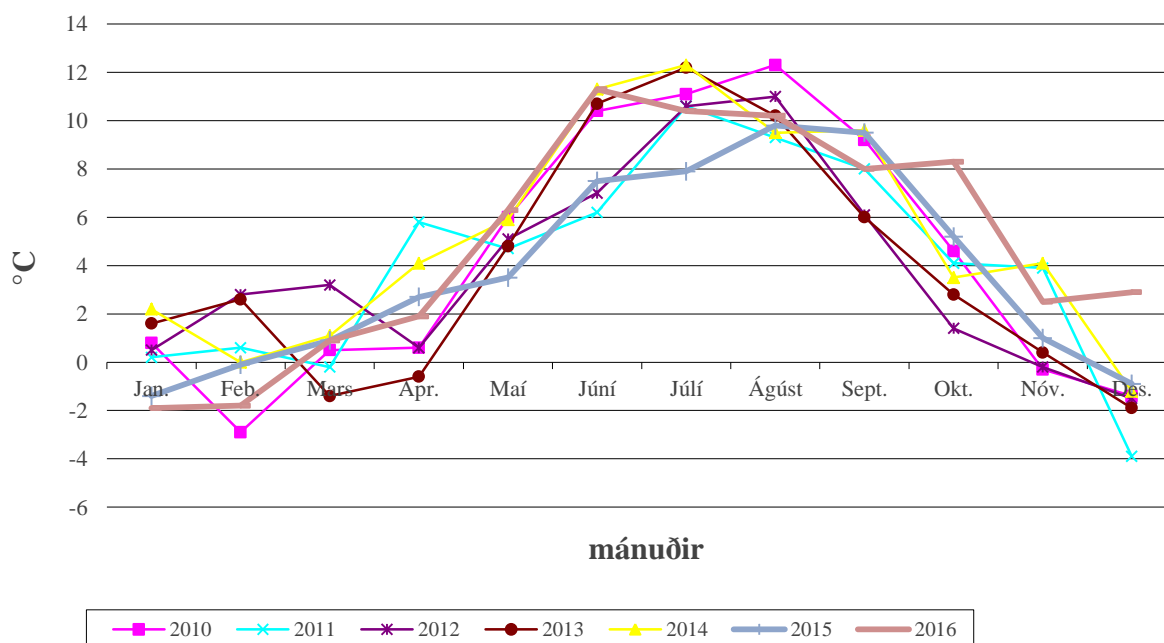
Veðurfar – veðurmælingar

Tafla 1. Veðurmælingar á Hallormsstað 2016

Lofthiti	Jan.	Feb.	Mars	Apríl	Maí	Júní	Júlí	Ágúst	Sept.	Okt.	Nóv.	Des.
Meðalhiti mán.	-1,9	-1,8	0,9	1,9	6,3	11,3	10,4	10,2	8,0	8,3	2,5	2,9
Hæsta hitastig	8,5	7,8	14,2	12,6	17,6	22,8	20,8	19,5	15,7	14,9	14,7	11,9
Lægsta hitastig	-11,2	-12,7	-13,7	-7,6	-4,0	2,4	1,9	-0,5	-1,7	-1,8	-6,7	-8,5

Meðalhiti Maí - Sept.	9,3
Meðalhiti Júní - Sept.	10
Meðalhiti allt árið	5

Meðalhiti mánaða 2010 til 2016



Samantekt á hitafari (1. maí til 30. september = 153 dagar) 2012 til 2016**Lofthiti**

Tafla 2. Samantekt á hitafari maí - september.

	2012	2013	2014	2015	2016
Fjöldi sólarhringa þar sem lágmarkshiti er jafn eða minni en 2 °C	51	41	34	38	34
Fjöldi sólarhringa þar sem sólarhr. meðalhiti er jafn eða yfir 5 °C	123	121	133	127	137
Fjöldi sólarhringa þar sem sólarhr. meðalhiti er jafn eða yfir 15 °C	7	6	4	0	1
Fjöldi sólarhringa þar sem hámarkshiti er jafn eða yfir 15 °C	53	62	65	27	50
Fjöldi sólarhringa þar sem hámarkshiti er jafn eða yfir 20 °C	13	14	12	3	8
Hitasumma					
Fjöldi sólarhringa sem hitasumma (>5°C) sólarhrings er yfir 5°C	51	62	70	34	62
Hitasumma (>5°C)	552	639	702	485	679

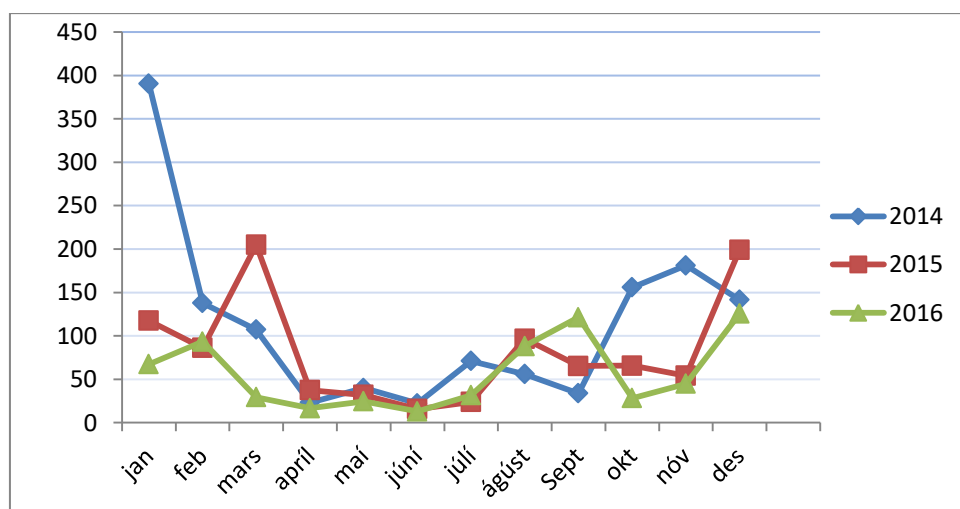
Meðalhiti mánaða maí – september 2012 til 2016.

Úrkoma

Tafla 3. Úrkoma á Hallormsstað í mm.

	jan	feb	mars	apríl	maí	júní	júlí	ágúst	Sept	okt	nóv	des	Samtals:
2014	390,4	137,8	107,1	23,1	39,9	22,2	71,0	55,8	33,7	155,9	181,1	141,4	1.359,4
2015	117,5	86,2	204,8	37,4	31,9	15,7	23,8	96,6	65,3	65,6	54,1	198,9	997,8
2016	67,4	93,3	29,3	16,7	24,5	13	31,5	88,1	121,4	28,2	44,8	125,5	683,7

Úrkoma maí – sept **278,5**
 Úrkoma júní – sept **254,0**
 Árs úrkoma **683,7**



Starfsfólk ársins

Fastir starfsmenn: Bergrún Arna Þorsteinsdóttir, Bjarki Sigurðsson, Hjalti Þórhallsson, Jón Þór Tryggvason, Sigurður E. Kjerulf, Þór Þorfinnsson.

Þorsteinn Þórarinnsson hætti störfum eftir 39 ára starf hjá stofnunni. Í lok janúar byrjaði Sigfús Jörgen Oddsson í föstu starfi, Eiríkur Kjerulf byrjaði 27. janúar og vann fram í miðjan apríl, síðan aftur um haustið, fram til áramóta.

Sumarstarfsfólk: Glúmur Björnsson, Ivar Styrmisson, Ingvar Þorsteinsson og Aníta Mjöll Ásgeirsdóttir.



Skógur og skóggræðsla

Vöxtur og þrif trjágróðurs

Vöxtur

Vöxtur algengustu trjátegunda var almennt góður á Austurlandi, nema hjá stafafuru sem óx almennt lítið, vegna kalda sumarsins 2015.



Fræfall

Lítið var um fræ á algengustu tegundum, nema þá helst á gömlu lindifurutrjámum í Trjásafrinu.

Skaðvaldar á trjám

Þegar leitað var að jólatrám í byrjun desember var töluvert um lifandi grenilús á rauðgreni og blágreni í reitum í Mjóanesi og á Hafursá, Mikil hlýindi allt haustið er trúlega ein af ástæðunum. Aðeins bar á furulús á ungum skógarfurum, sem var meira áberandi en undanfarin ár. Lítið eða ekkert bar á öðrum skaðvöldum á trjám. Árið var mjög hagstætt fyrir trjágróður á Austurlandi þetta árið.

Girðingar og smölun

Viðhald girðinga

Farið var með eftirtöldum girðingum: Hallormsstað, Jórvík og Skriðuklausturgirðingu.

Smölun búfjár

Smalað var á eftirtöldum jörðum: Í samvinnu við bændur var smalað á Höfða og Gilsárdal. Starfsmenn smöluðu innan girðingar á Hallormsstað. Ábúendur á Ásunnarstöðum smöluðu Jórvíkurlandið og ábúendur á Felli í Breiðdal Ormsstaðalandið.

Viðhald vega og slóða

Grafið var upp ónýtt ræsi ofan við íbúðahúsið á Höfða. Gert var við og keyrð mól í veg innan við Gömlu stöð að Staðará, göngubrúin yfir Staðará fjarlægð, virðist þrengja rennsli í vatnavöxtum.

Skógarhögg

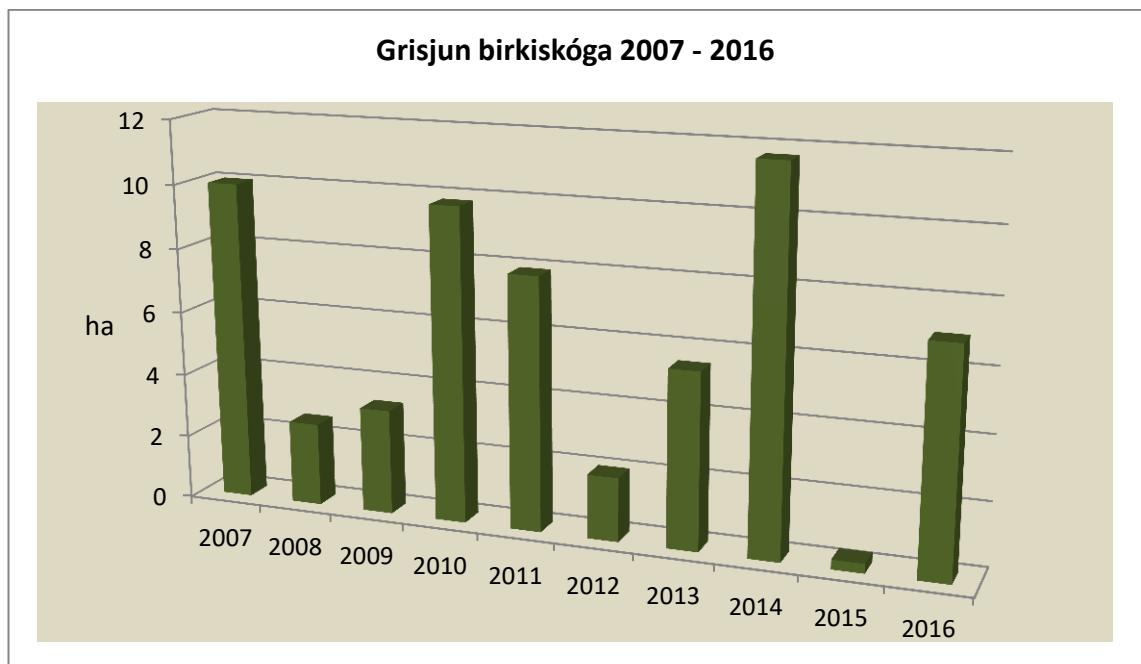
Birkiskógurinn á Hallormsstað

Byrjað 23. febrúar að grisja birki í sundi ofan við lerkið í reit 710-14 og blágrenið utan við, því lauk um miðjan mars. Byrjað að fella skjerm yfir blágreni og rauðgreni neðst í Lýsishólssvæðinu, skammt ofan þjóðvegur.

Í lok ágúst var byrjað að grisja birki sitt hvoru megin við Selveginn, innan við Jökullæk og síðan stórt svæði ofan við hvítgrenið (713-1). Við það var unnið með mislögum hléum fram til áramóta.

Tafla 4. Grisjun birkiskóga 2016

Svæði	Reitur	Stærð ha.	Ath.
Lýsishóll	401-9	0,03	Skermur
Lýsishóll	401-9A	0,1	Skermur
Lýsishóll	402-2	0,7	Skermur
Lýsishóll	402-4	0,07	Skermur
Lýsishóll	402-5A	0,05	Skermur
Innskógur	806-6	0,2	
Innskógur	806-6A	0,3	
Innskógur	713-18, 713-19	3,2	Við Jökullæk
Milli gatna	710-16,17,18,19,24	2,0	
	Alls:	6,65	



Barrskógurinn á Hallormsstað

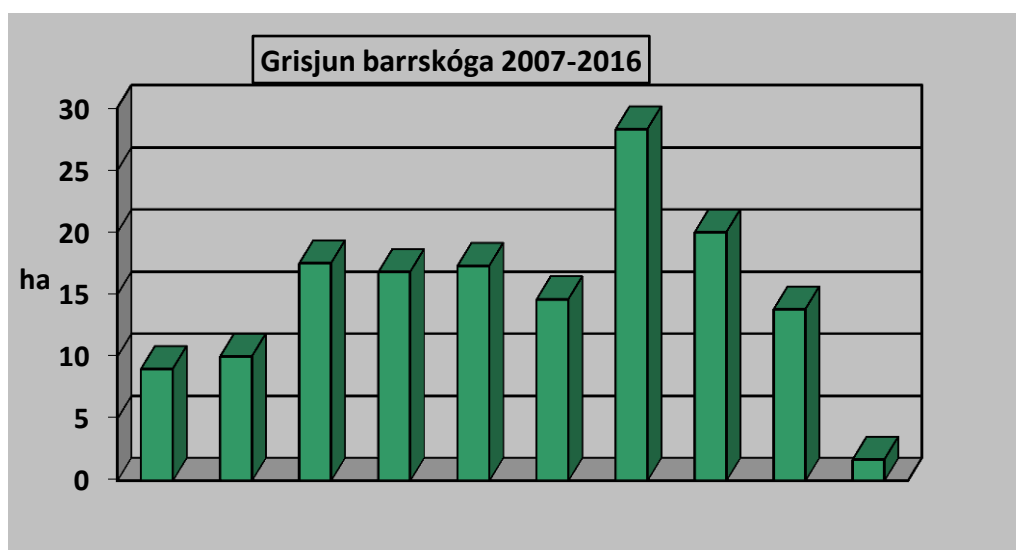
Um miðjan janúar var haldið áfram að gjörfella lerki í Jónsskógi, fáein tré látin standa eftir, klárað um miðjan febrúar. Eftir miðjan mars voru tveir lerki og rauðgreni reitir frá 1972, grisjaðir á Borgargerði.

Um miðjan apríl var byrjað að grisja sitkabastarð í Krókum.



Tafla 5. Grisjun barrskóga 2016

Tegund	Svæði	Reitur	Ha.	Ath.
Síberíulerki	Milli gatna	703-4	0,5	gjörfelling
Síberíulerki	Milli gatna	703-5	0,5	gjörfelling
Síberíulerki	Höfði	302-12A	0,2	
Rauðgreni	Höfði	302-12	0,2	
Sitkabastarður	Krókar	604-14	0,3	
		Alls	1,7	



Viðarvinnsla

Sagað efni fór í ýmis verkefni m.a. inniklæðningar á hótél og heimili, utanhúsklæðningar t.d. á nýtt Norðurljósahús á Vatnsskarði á leið á Borgarfjörð Eystri, útipalla og efni fyrir handverksfólk og hönnuði

Um miðjan apríl voru sendir 20 m³ af lerkikurli til ferðapjónustufyrirtækisins Berghesta í Þórshöfn, í Færeyjum. Kurlið verður notað í reiðskemmu fyrirtækisins.

Töluverð aukning var á sölu á birki eldiviði í 40 l pokum, um 1700 pokum meira en 2016. Bæst hafa við tvö pizzahús hjá Eldsmiðjukeðjunni í Reykjavík.

Óvenju mikið var sagað fyrir einstaklinga í ár, bæði efniviður úr görðum og rekaviður. Mest var þó sagað fyrir fyrirtækið Móðir Jörð í Vallanes, sem hóf að reisa móttökuhús úr íslenskum við, efniviðurinn var sóttur úr skóginum í Vallanesi, ösp og lerki. Sagaðir voru um 450 m² af efni fyrir Vallanesverkefnið.

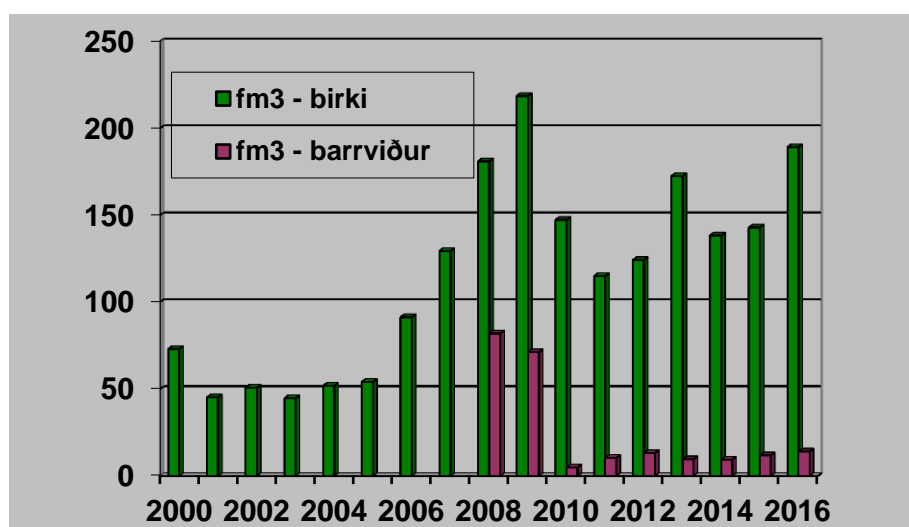


Tafla 6. Afhentur viður 2016

Vörutegund	Magn fm ³	Magn í m, m ² , m ³ , lm ³ , stk.	Eining
Lerkiborðviður, kantaður	6,32	198	m ²
Lerkiborðviður, ókantað	6,69	262,9	m ²
Birkiborðviður	2,17	77,83	m ²
Birkibolviður, óbirt	0,32	6,1	m
Birkibolviður, birt	1,81	150,4	m
Lerkibolviður, óbirt	3,10	126,5	m
Asparborðviður, ókantað	0,22	8,2	m ²
Reyniviður, bolviður	0,04	1,3	m
Grenibolviður	1,71		
Greniborðviður	3,63	143,3	m ²
Viðarkurl lerki – alm. sala	39,2	98	m ³
Viðarkurl greni–undirburður f. hross	22,32	55,8	m ³
Eldiviður birki (40 lítra poki)	135,75	5221	stk.
Bök		12	bretti
Eldiviður, birki (1 m ³ poki)	53,5	107	stk.
Eldiviður, Barrviður (40 lítra poki)	0,08	3	stk.
Eldiviður, Barrviður (24 lítra poki)	2,6	167	stk.
Eldiviður, Barrviður (1 m ³ poki)	9	18	stk.
Eldiviður, Barrviður sagað/ósagað	2,4	3,98	m ³
Spæmir (40 lítra poki)		67	stk.

Tafla 7. Afhending girðingarstaura 2016

Vörutegund	Ein.	Magn
Vegstikur	stk.	15
Girðingarstaurar 50-70 mm	stk.	5
Girðingarstaurar 70-100 mm	stk.	295
Alls:		315



Mynd 2. Sala á eldiviði 2000 til 2016

Taflan er í fast rúmmetrum (fm³), var áður í tonnum.

Jólatré

Sala jólatrjáa

Torgtrén voru að mestu keyrð út í lok nóvember. Byrjað var að fella heimilistré um miðjan nóvember, mest af stafafurunni var sótt á Höfða. Í byrjun desember var send stafafura og fjallaþinur til Sólskóga á Akureyri, heldur meira af stafafuru en í fyrra. Töluverð fækkun er á sölu torgtrjáa á Austurlandi. Í Fjarðabyggð voru torgtré tekin úr brekkunum ofan við Neskaupsstað, vegna byggingu snjóflóðavarnargarða. Á Egilsstöðum kom stóra torgtréð við verslunina Nettó úr heimilisgarði eins og undanfarin ár, reyndist vera 18,8 m sem er stærsta tré sem þar hefur staðið. Lítisháttar aukning var á sölu heimilistrjáa miðað við árið í fyrra, minkun í rauðgreni. Send voru tvö tré til forsetaembættisins á Bessastöðum, einn rauðþinur 3-4 m sem var sóttur efst í Flataskóg og fjallaþinur. Jólamarkaðurinn í gróðrarstöð Barra var haldinn 17. desember, talið er að um þrjú þúsund manns hafi komið á markaðinn.

Tafla 8. Sala á jólatrjám 2016

Stærðarflokkar	Rauðgreni	Stafafura	Blá-greni	Fjallaþinur	Annað	Alls
0.70-1.00 m	3	1				
1.00-1.25 m	3	32	3	10		
1.26-1.50 m	21	89	19	29		
1.51-1.75 m	17	57	24	24	3	
1.76-2.00 m	14	13	3	16		
2.01-2.50 m	7	1	2	2		
2.51-3.00 m	7			1		
3-4 m	1			2		
4-5 m	4			1		
5-6 m	2					
6-7 m	2					
7-8 m	2					
8-9 m	1					
Óflokkað			3	1		
1/2Útitré (veggtré)	29					
Alls:	113	193	54	86	3	449

Tafla 9. Sala á jólagreinum 2016

Tegund	Kg.
Ýmsar tegundir	12

Gróðursetning

Hallormsstaðaskógur

Byrjað var að gróðursetja lerki í eldri gróðursetningu á Hafursá sem farið hafði frekar illa. Síðan var gróðursett stafafura í Hólum, þar sem áður hafði verið gróðursett lindifura en mikið af henni fór forgörðum.

Um miðjan ágúst voru gróðursettir fáeinir bakkar af stafafuru og lerki í Jónsskóg, búið var að gjörfella reitinn að mestu. Á Ormsstöðum voru gróðursettir nokkrir bakkar af Lerki – Hrym. Eitt gullregn var gróðursett ofan við Hallormsstaðabæinn og eitt tré á lóð Baldurs og Braga á Lauflandi. Móðurtréð stendur á Breiðvangi 39, Hafnarfirði.

Tafla 10. Gróðursetning, Hallormsstað 2016

Tegund	Kvæmi	Aldur	Fræ- númer	Pl. gerð	R.nr.	Fjöldi	Athugasemdir
Stafafura	Watson Lake	1/0	214001	Fp67	511-23	2278	Hólar
Stafafura	Watson Lake	1/0	214001	Fp67	703-1	804	Jónsskógur
Sitkagreni	Binna			Fp40	703-1	2000	Jónsskógur
Lerki	Hrymur	1/0		Fp40	205-1	1435	rússal. x evrópul. gr. á Hafursá
Lerki	Hrymur	1/0		Fp40	405-17	245	Undir birkiskerm/ sýnireitur
Lerki	Hrymur	1/0		Fp40	703-1	320	Jónsskógur
					Alls	7.082	

Höfði

Tafla 11. Gróðursetning, Höfða 2016

Tegund	Kvæmi	Aldur	Pl. gerð	R.nr.	Fjöldi	Ath.
Svartgreni	Watson Lake	2/0	Fp-40	125	160	
Svartgreni	Watson Lake	2/0	Fp-40	106, 103	640	
Svartgreni	Watson Lake	2/0	Fp-40	23	600	
Svartgreni	Watson Lake	2/0	Fp-40	28	400	
Svartgreni	Watson Lake	2/0	Fp-40	116	1080	
Svartgreni	Watson Lake	2/0	Fp-40	181,186, 188	960	
Sitkagreni	Binnulundur	1/4	berrót	Tún	51	Vestan við gamla bæjarstæðið
Pinus jeffreyi	Tahoe	1/3	pott	130	25	
Pinus ponderosa	Kootenai	1/3	pott	131	8	
Hengibjörk	Tilraun	1/2	pott	48	190	
Ilmbjörk	Bæjarst.	1/2	pott	139	36	
Lensuvíðir		1/2	pott	133	25	Sjálfsáanar pl. úr beðum á Höfða
Körfuvíðir		0/1	pott		13	Gróðursett víða
				Alls	4.188	

Fasteignir

Viðhald

Hallormsstaðabær

Skipt um panel og einangrað í lofti í svefnherbergi á efri hæð, veggir málaðir og gólf lakkað.

Mörk

Klárað að mála gluggaumgjörð á jarðhæð.

Jórvíkurbærinn

Framlag Minjastofnunar til endurbyggingar Jórvíkurbæjarins var kr. 600.000-þetta árið og fór að mestu til að fullgera grjóthleðslu á ytri vegg, sem er milli inngangs og fjóssins. Flytja þurfti meira hleðslugrjót á staðinn.

Frá Minjastofnun fékkst 300.000 kr framlag til að mæla og teikna upp Lindarbakkahúsið, Þórhallur Pálsson arkitekt tók að sér verkið. Húsið er byggt 1945 og var búið þar til 1956. Teikningu verður skilað til Minjastofnunar í byrjun næsta árs.

Vélar og verkfæri

Bifreiðar

ON-555 Mitsubitsi L-200: Festist í drifi ca. 2 sinnum í mánuði, lagfært á verkstæði deildarinnar, annars venjulegt viðhald.

KN-P65 Mitsubitsi L-200 og AV-019 Benz: Venjulegt viðhald.

Dráttarvélar

Valtra TZ 509: Nýtt útvarp, að öðru leiti hefbundið viðhald.

Farmal cup: Á árunum 2014 til 2016 hefur þessi gamli traktor verið tekinn í gegn, vélin var opnuð og slípaðir ventlar. Rafkerfið var breytt úr 6 w yfir í 12 w kerfi. Smíðaður var nýr hljóðkútur, pússaður og málaður. Afturdekk eru ónýt.

Ferguson: „ Gráni „ Gengur eins og klukka, notaður daglega yfir veturinn, ekkert viðhald.

Gulur“: Gert við lyftubúnað.

JCB: Komið var slit í öxla og fóðringar, athugasemdir frá Vinnueftirliti, skipt var um. Keypt eitt nýtt dekk.

Fjórhjól: Skipt um öxulhosur að aftan.

Önnur tæki

Viðarvagn: Líðamót á stuðningsfótum gáfu sig og var lagað.

Yddari og birkingarvél: Yfirfarin.

Eldiviðarsög: Skipt um allar reimar og gangverk yfirfarið.

Kurlari. Hnífur brotnaði við kurlun og skemmdi töluvert. Skipt var um höfuðlegur, alla bolta vegna hnífa og ýmislegt annað því tengt. Gert við svinghjólíð.

Útivistarsvæði

Gönguleiðir í skógi

Borið var lerkikurl á stíg í gegnum rússalerkið á Atlavíkurstekk, rauð gönguleið.

Nýir bæklingakassar sem smíðaðir voru hjá Skógræktinni á Vöglum, voru settir upp við gönguleiðir og á tjaldsvæðunum.

Gönguleiðabæklingurinn yfir Hallormsstaðaskóg er komin út á ensku. Greinilegt er að töluverð aukning erlendra ferðamanna nýtir sér göngustígana eftir útkomu bæklinga.

Farið var yfir og lagfærðar allar merktar gönguleiðir í skóginum. Merktar leiðir eru nú alls 30 km, meðtalin er leiðin frá Hússtjórnarskólanum yfir Hallormsstaðahálsinn að Geirólfsstöðum í Skriðdal, alls 7 km.

Um miðjan september kom 6 manna hópur frá Seeds sjálfbærliðasamtökunum og unnu við betrubætur og viðgerðir á gönguleiðinni „Áleiðis upp Rembu“. Smíðaðar voru tröppur, göngubrautir yfir blaut svæði, settir upp setbekkir, klippt meðfram allri leiðinni og endurnýjaðir allir merkingarstaurar. Gönguleiðinni var breytt lítilsháttar. Leiðin er nú öruggari fyrir gesti skógarins.



Tjaldsvæði

Tjaldverðir í sumar voru þau Aníta Mjöll Ásgeirsdóttir og Sigfús Oddsson, þeim til aðstoðar voru Ívar Styrmisson og Hjalti Þórhallsson.

Gistináttagjald var innheimt frá 24. maí til 23. september. Fyrsti sláttur verktaka, Bjarni Hákonar ehf. frá Hornafirði var 9. júní, farið var þrjár yfirferðir yfir alla grasfleti sem slegnir eru árlega. Alls 3.8 ha í hvert skipti, stærstur hluti er á tjaldsvæðunum. Gistináttafjöldi var um þrjú þúsund nóttum fleiri en árið 2016, er þó undir meðaltali síðustu sex ára. Þetta árið er skráður mestur fjöldi erlendra gesta sem gist hefur á tjaldsvæðunum.

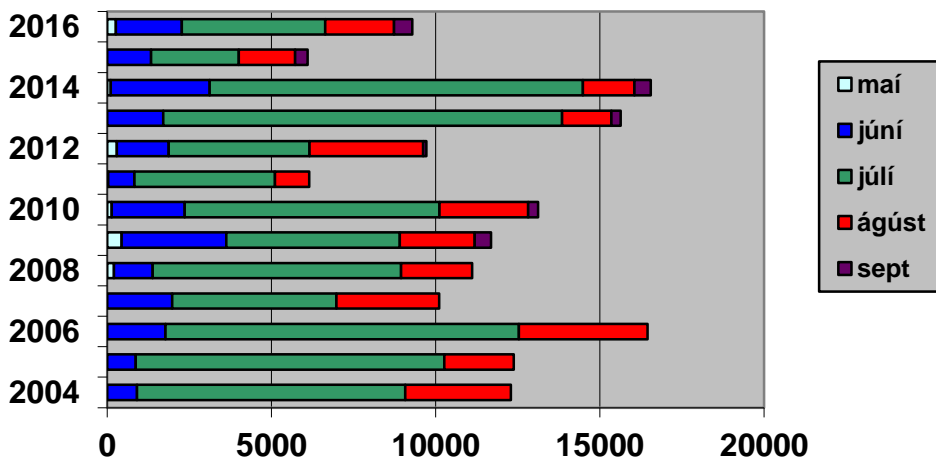
Tafla 12. Fjöldi gistinátta 2010 - 2016

Mánuðir	2010	2011	2012	2013	2014	2015	2016
Maí	134	30	287		108		258
Júní	2224	793	1585	1698	3006	1329	2008
Júlí	7755	4284	4283	12153	11.369	2677	4374
Ágúst	2707	1039	3468	1504	1573	1715	2090
September	295		93	283	495	379	553
Alls:	13.115	6.146	9.716	15.638	16.551	6.100	9.283

Fjöldi gistinátta 2016

	Ísl. gestir	Erl. gestir
Maí	172	86
Júní	1431	577
Júlí	3476	898
Ágúst	1038	1052
Sept.	95	458
Alls:	6.212	3.071

Mynd 4. Fjöldi gistinátta eftir mánuðum 2004 – 2016



Hallormsstaðaskógur

Skógardagurinn

Skógardagurinn var haldinn í tólfta sinn, laugardaginn 25. júní í blíðskapar veðri. Sú breyting var gerð á deginum að Félag sauðfjárbænda á Héraði og Fjörðum, sem hafði verið með kynningu á lambakjöti kvöldið fyrir skógardaginn var núna með kynningu á sinni starfsemi og framleiðslu á Skógardeginum. Dagskráin var fjölbreytt að vanda, auk skógarhöggkeppni og skógarhlaups var

Ólafur Oddsson fræðslufulltrúi Skógræktarinnar með leiðsögn í tálgun og reyndu um 300-400 manns fyrir sér í þeirri list.

Norski keðjusagarlistamaðurinn Arne Askeland kom frá Noregi og sýndi listir sínar og sagaði út víking úr alaskaösp fyrir áhorfendur.

Úrslit í Íslandsmeistaramóti í skógarhöggi:

1. Ólafur Áki Mikelsson
2. Bjarki Sigurðsson
3. Kristján Már Magnússon

Úrslit í 14 km skógarhlaupi:

Karlar

1. Hjalti Þórhallsson - 01:06:25
2. Atli Pálmar Snorrason – 01:11:37
3. Jakub Chmeler – 01:19:14

Konur

1. Meredith Cricco – 01:26:11
2. Þóra Jóna Kemp Árbjörnsdóttir – 01:27:17
3. Iva Gothardova 01:30:59



Ljóðaganga

Ljóðagangan var haldin í Trjásafninu sunnudaginn 16. október. Skáldin Gerður Kristný Guðjónsdóttir og Skúli Björn Gunnarsson, lásu ljóð á völdum stöðum á leiðinni Gengið var frá bílastæði við þjóðveginn ofan Atlavíkur, upp á Atlavíkurstekk.

Gangan er liður í dagskrá „Litlu ljóðahátíðarinnar í Norðausturríki“ gangan á Hallormsstað er haldin í samvinnu við Skógræktina. Gestum var boðið upp á ketilkaffi, kakó og kleinur í lok göngu.



Tónleikar

Föstudagskvöldið 24. júní var á vegum Menningarsamtaka Héraðsbúa í samvinnu við Skógrækt ríkisins, haldin tónleikar með karlakórnum Heimi í Skagafirði. Tónleikarnir voru haldin í Trjásafninu í góðu veðri, á þriðja hundrað manns hlýddu á kórinu syngja fjölbreytta dagskrá.



Trjásafn

Klárað var að tengja 50 kvadrata rafmagnsstreng sem var lagður niður í Neðsta reit, 2014. Strengurinn liggur nú að báruplasthúsi og upp að skemmu í rafmagnstöfluna.

Fáeinir plöntur voru gróðursettar í safninu í ár, gullregn og sumareik. Móðurtré gullregnsins, stendur í garði á Breiðvangi 39 í Hafnarfirði.

Nokkur gömul tré brotnuðu í hvössum sunnanáttum í Neðstareit m.a. gamli þinurinn frá 1910. Einn toppur er nú eftir og mjög líklegt að hann fari síðar. Hvítþinurinn neðan við gömlu broddfuruna brotnaði og var tekinn alveg niður, einnig brotnaði í fjallapínum frá 1937, neðan við gamla blágrenið frá 1905.



Tafla 13. Gróðursetning í Trjásafn 2016

Tegund	Latneskt heiti	Kvæmi	Fjöldi	Svæði/reitur
Garðagullregn	<i>Laburnum x watereri, Vossi</i>		1	*Efsti Neðsti reitur
Garðagullregn	<i>Laburnum x watereri, Vossi</i>		1	**Neðan við peningatréð
Sumareik	<i>Querkus robur</i>	Hasto 2008 6	1	Innan og neðan við wc í Trjásafni
Sumareik	<i>Querkus robur</i>	Rasio 2008	1	Vigdísarl. um 20 m utan við stíg að Fljóti
Sumareik	<i>Querkus robur</i>	Rasio 2008	3	***Lambaból, neðan við stíginn utan við stf. tilraun
Sumareik	<i>Querkus robur</i>			
		Alls	7	

*Önnur röð að utan.

**Á horni vegar og stígs að dönsku blæöspinni.

*** Rasio efst, næst Solböle, neðst Rasio.

Tafla 14. Plöntur í gróðurhúsi fyrir Trjásafn um áramót 2016-17

Tegund	Latneskt heiti	Kvæmi	Fjöldi	Komu
Bergreyrnir	<i>Sorbus x ambigua</i>	Grasag. í Reykjavík	3	Gjöf frá Skógrf. Hafnafjarðar
Spörvareynir	<i>Sorbus californica</i>		3	Gjöf frá Skógrf. Hafnafjarðar
Sorbus 'Joseph Rock'	<i>Sorbus Joseph Roch</i>		3	Gjöf frá Skógrf. Hafnafjarðar
Rúbínreyrnir	<i>Sorbus bissetii</i>	Grasag. í Reykjavík	3	Gjöf frá Skógrf. Hafnafjarðar
Súdetareynir	<i>Sorbus sudetica</i>	Grasag. í Reykjavík	3	Gjöf frá Skógrf. Hafnafjarðar
Glæsireynir	<i>Sorbus filipes</i>	Ræktunarst. Fossv.	3	Gjöf frá Skógrf. Hafnafjarðar
Perlureynir	<i>Sorbus munda</i>	Grasag. í Reykjavík	3	Gjöf frá Skógrf. Hafnafjarðar
Rósareynir	<i>Sorbus rosea</i>	Grasag. í Reykjavík	3	Gjöf frá Skógrf. Hafnafjarðar
Balkanfura	<i>Pinus peuce</i>	Mustila	3	Gjöf frá Skógrf. Hafnafjarðar
Vætufura	<i>Pinus strobus</i>	Nýfundnaland	3	Gjöf frá Skógrf. Hafnafjarðar
Hlíðarmall	<i>Amelanchier alnifolia</i>		3	Gjöf frá Skógrf. Hafnafjarðar
Alaskasýprus	<i>Cupressus nootkatensis</i>	Svartiklettur, Skorradal	3	Gjöf frá Skógrf. Hafnafjarðar
Sólber	<i>Ribes nigrum</i>	Ben conno	3	Græðlingar f. Þorsteini Tómas.
Sólber	<i>Ribes nigrum</i>	Tyrisiina	5	Græðlingar f. Þorsteini Tómas.
Sólber	<i>Ribes nigrum</i>	Södrklas	6	Græðlingar f. Þorsteini Tómas.
Sólber	<i>Ribes nigrum</i>	Ola	5	Græðlingar f. Þorsteini Tómas.
Sólber	<i>Ribes nigrum</i>	Nolróme	9	Græðlingar f. Þorsteini Tómas.
Sólber	<i>Ribes nigrum</i>	Big Ben	5	Græðlingar f. Þorsteini Tómas.
Sólber	<i>Ribes nigrum</i>	Interkonfinena	4	Græðlingar f. Þorsteini Tómas.
Sólber	<i>Ribes nigrum</i>	Sönderes II	1	Græðlingar f. Þorsteini Tómas.
Sólber	<i>Ribes nigrum</i>	Ebony	3	Græðlingar f. Þorsteini Tómas.
Sólber	<i>Ribes nigrum</i>	Melaiatni	2	Græðlingar f. Þorsteini Tómas.
Birki			100	Plöntur f. Þorsteini Tómas.
		Alls	179	

ÝMISLEGT ANNAÐ

Skógræktin

Ný stofnun leit dagsins ljós þegar sameining Skógræktar ríkisins og landshlutaverkefnanna í skógrækt var staðfest með lögum 1. júlí á Alþingi. Hin nýja stofnu mun heita Skógræktin.

Námskeið

Í tengslum við Skógardaginn mikla var fengin til landsins norskri keðjusagarlistamaðurinn Arne Askeland, hann er frá bænum Askeland á vesturströnd Noregs.

Daginn fyrir skógardaginn hélt Arne námskeið í list sinni og notkun á keðjusöginni, alls voru 6 þátttakendur í námskeiðinu. Allir unnu þeir við sama verkefnið þ.e. að saga út Uglu úr alaskaösp með keðjusög.



Rjúpnaveiði

Rjúpnaveiðitímabilið voru fjórar helgar, þrjú dagar í senn, alls 12 dagar. Veiðin hófst 28. október og lauk sunnudaginn 20. nóvember. Selt var inn á sömu veiðisvæði og síðast liðið ár. Seld voru sami fjöldi veiðileyfa og 2015, færri leyfi voru seld á Hallormsstaðahálsinn en aukning í sölu á Ormsstöðum í Breiðdal.

Illa viðraði á veiðimenn nánast allan veiðitímann, mjög lítið sást af rjúpu á veiðisvæðunum. Er stofninn greinilega í mikilli lægð.

Tafla 15. Sala veiðileyfa 2015 og 2016

Svæði	Fjöldi veiðileyfa 2015	Seld leyfi 2015	Fjöldi veiðileyfa 2016	Seld leyfi 2016
Hafursá – Gilsárdalur	72	66	72	56
Jórvík í Breiðdal	24	24	24	24
Ormsstaðir í Breiðdal	36	12	36	22
Alls:	132	102	132	102

Ráðstefnur/ferðir/ fundir:

Námskeið

28.sept. Bergrún á námskeiði á Hvanneyri í þurkun á timbri.

11- 15. okt. Grisjunarnámskeið á vegum LBHI, 14 manns.

Ársskýrsla 2016

Þór Þorfinnsson

Bergrún Arna Þorsteinsdóttir