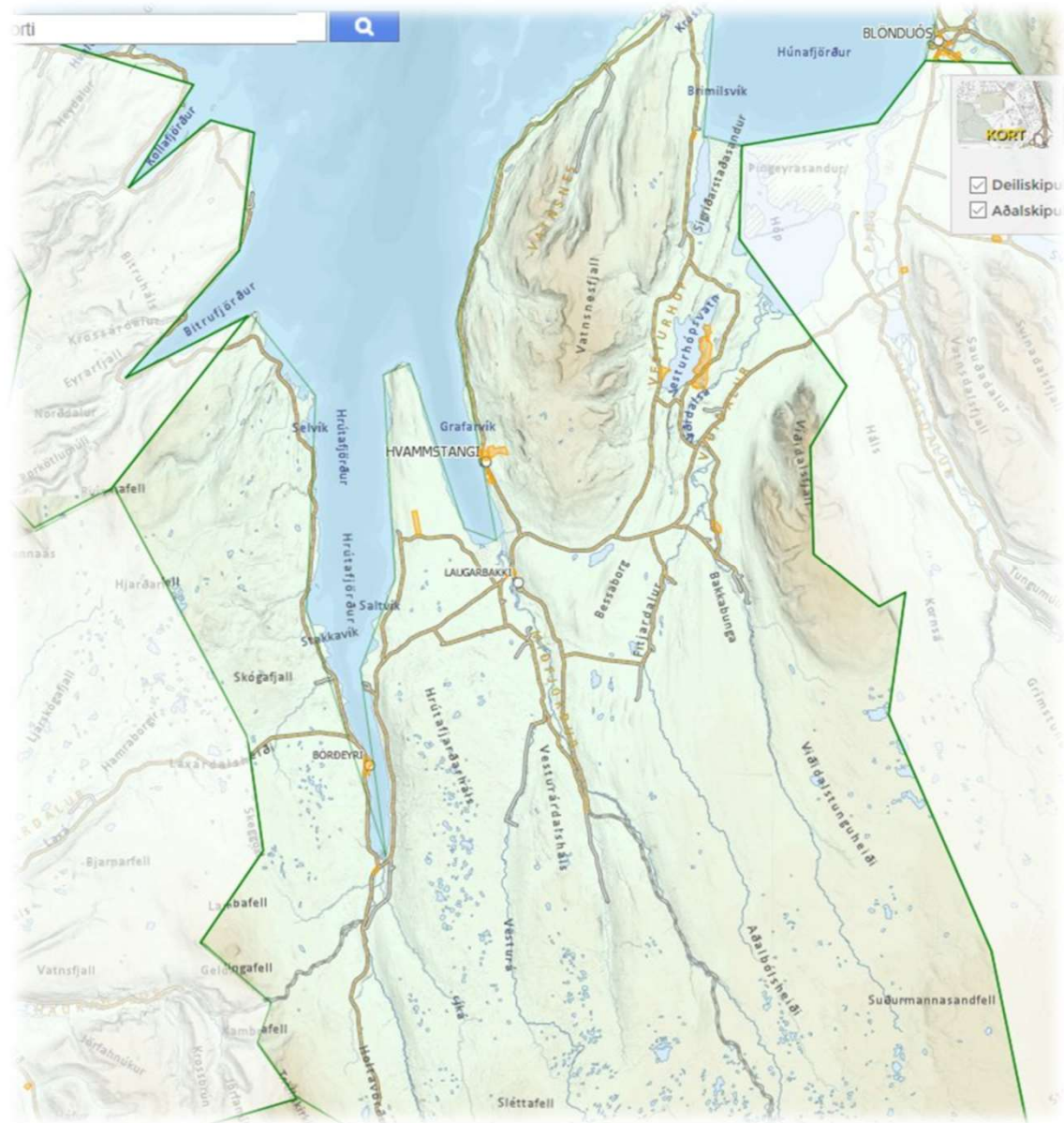


Búskaparskógrækt

Átaksverkefni í Vestur Húnavatnssýslu
2017

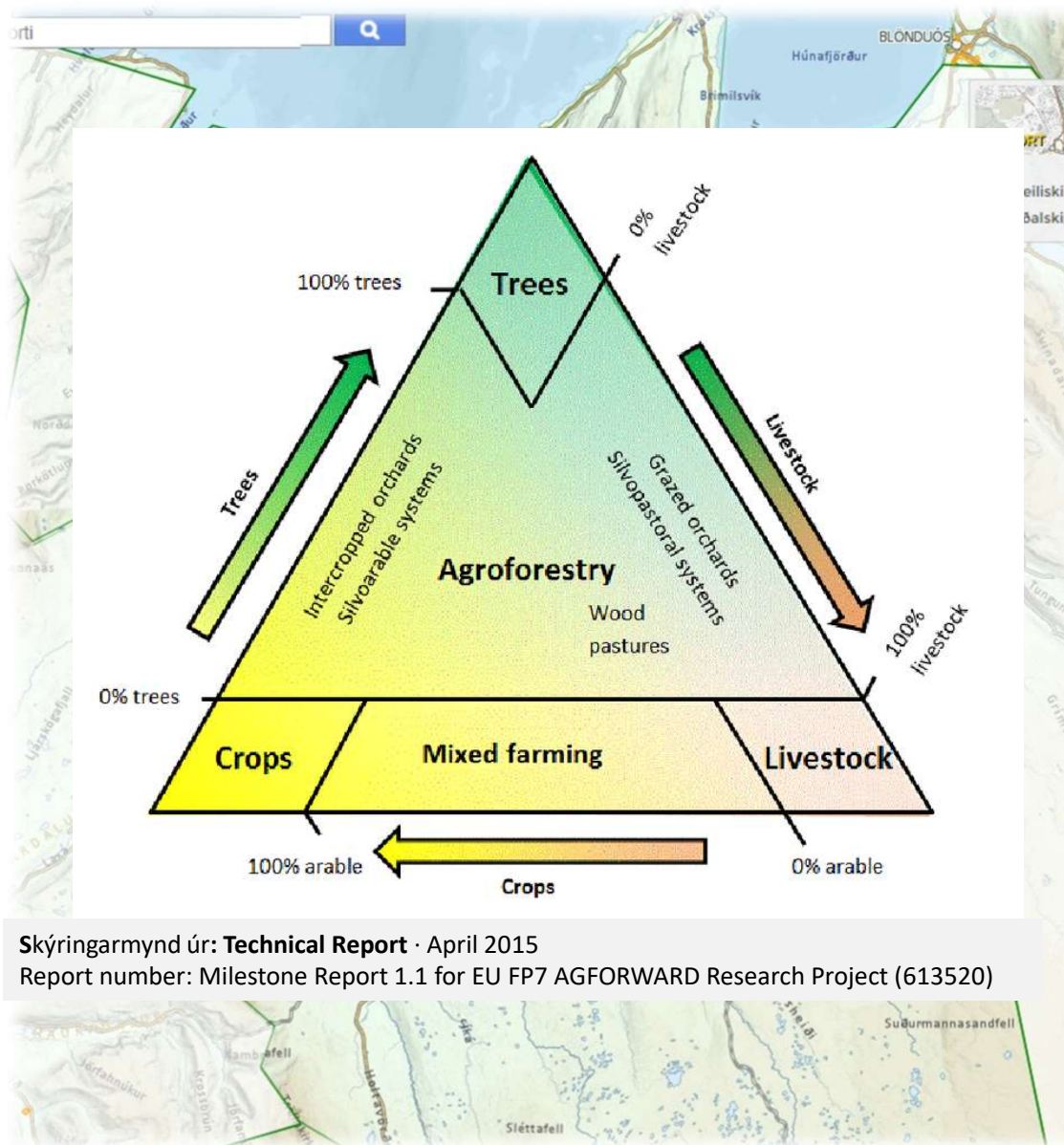
Janúar 2018
Sæmundur Kr. Þorvaldsson



Búskaparskógrækt

Efnisyfirlit:

Kynning.....	bls. 3
Verkeni í boði.....	bls. 5
Umsóknir.....	bls. 7
Samningsjarðir.....	bls. 9
Samningsform.....	bls. 10
Framkvæmdir á einstökum jörðum.....	bls. 11
Framkvæmdakostnaður.....	bls. 17
Hvernig tóks til ?.....	bls. 19
Hagaskógar – þörf á rannsókn.....	bls. 23
Um stuðningskerfi búskaparskógræktar.	bls. 24
Tillögur skýrsluhöfundar.....	bls. 26
Þakkir.....	bls. 27
Viðauki: Umræða og tillögur Búnaðar- samabands Húnaþings og Stranda.....	bls. 28



Skýringarmynd úr: **Technical Report** · April 2015
Report number: Milestone Report 1.1 for EU FP7 AGFORWARD Research Project (613520)

Átaksverkefni í Vestur Húnavatnssýslu 2017

Með bréfi til skógræktarstjóra þann 24. október 2016 fól þáverandi umhverfis- og auðlindaráðherra Sigrún Magnúsdóttir, Skógræktinni að hrinda í framkvæmd átaki í skógrækt í Vestur Húnavatnssýslu, sem hefði það að markmiði að bæta skilyrði til búskapar og búsetu í dreifbýli í sýslunni.

Um var að ræða eins árs verkefni sem m.a. var ætlað að þróa útfærslur á nýjum skógræktarverkefnum sem gæti fjölgað tækifærum fyrir bændur, aukið skógarþekju og um leið brúað bil milli skógræktar og hefðbundins landbúnaðar. Verkefnið var einnig hugsað sem skref íslensks landbúnaðar í átt að kolefnishlutleysi.

Áherslur ráðherra:

- Skjólbeltakerfi fyrir ræktun
- Skjöllundir fyrir búfé t.d. haustbeit stórgripa, sauðburðarhólf og önnur beitarhólf
- Beitarskógar í tiltölulega stórum afgirtum beitarstýrðum hólfum
- Landgræðsluskógar á illa eða ógrónu landi
- Skjólaskógar með fjölbreyttum trjágróðri þar sem tekist er á við staðbundin vindakerfi með það að markmiði að draga úr eða bægja frá sterkum vindstrengjum
- Akurskógrækt á landi sem ekki nýtist til matvælaframleiðslu að svo stöddu
- Fjölnytjaskógar með einhver af ofangreindum markmiðum sem og timburnytjar.



Ráðherra gerði einnig tillögu að vinnulagi:

- Þjóða bændum á svæðinu upp á ráðgjöf og kynningu varðandi framangreinda flokka og hvernig þeir gætu stutt við annan landbúnað og bætt búsetuskilyrði.
- Kanna viðhorf bænda til núverandi stuðningskerfis í skógrækt og hvort / hvernig þyrfti að breyta því svo þeir sjái sér hag í þátttöku. Leitað skuli samstarfs við hagsmunasamtök bænda.
- Tímabundnu auknu fé er veitt til verkefnisins, alls 7 milljónum króna á árinu 2017 og gert ráð fyrir að öll sú upphæð fari til framkvæmda.

Skógræktin tók við verkefninu og fól Sæmundi Kr. Þorvalds-
syni skógfræðingi í Dýrafirði að stjórna verkefninu í
samstarfi við skógræktarráðgjafa sýslunnar Johan Holst.



Umhverfis- og auðlindaráðherra Sigrún Magnúsdóttir (fjórða frá
vinstir) kynnir sér skógræktarframkvæmdir í V-Húnavatssýslu um
leið og hún fól Skógræktinni verkefnið. Með henni á myndinni eru
bændur í sveitinni ásamt fulltrúum sveitarfélags og Bændasamtaka.
Myndin er tekin af fréttavef Skógræktarinnar



Formlegt samstarf var haft við Búnaðarsamband Húnaþings og Stranda um allan undirbúning. Fulltrúar heimamanna í þessu samstarfi voru Hallfríður Ósk Ólafsdóttir formaður stjórnar og Anna Margrét Jónsdóttir framkvæmdastjóri.

Sæmundur og Johan ferðuðust nokkuð um héraðið seinast á árinu, hittu fólk að máli og skoðuðu aðstæður og árangur ræktunar síðustu ára.

Aðeins 17 landeigendur í sýslunni eru með gilda samninga um skógrækt frá tímum Norðurlandsskóga (2000-2016) og talin var ástæða til að kanna viðhorf bænda til núverandi stuðningskerfis í skógrækt og hvort / hvernig þyrfti að breyta því svo fleiri sæju sér hag í þátttöku.

Að ráði varð að kynna verkefnið fyrir öllum ábúendum starfandi býla í sýslunni en takmarka verkefnið við fjórar tegundir framkvæmda og 4 – 6 býli alls, enda fjármagn takmarkað og vænlegra að fara í færri og stærri verkefni fremur en mörg smá. Þannig yrði árangur með tímanum frekar marktækur og sýnilegur. Eftirtalin verkefni urðu fyrir valinu:

- **Heilstætt skjólbeltakerfi** fyrir hverskonar ræktun /stórgripabeit (öflugt og umfangsmikið).
- **Skjóllundir/skjólaskógar/snjófangari** sem gæti einnig þjónað hlutverki beitarhólfs (stýrð beit).
- **Hagaskógur**, víðáttumikill á ógirtu rýru beitalandi. Trjátegundir sem þola amk. léttu beit, helst 20-30 ha.
- **Akurskógur:** (stutt-lotu) aspar- eða víði akrar á góðu ræktarlandi 6-8 ha. (timburflís)

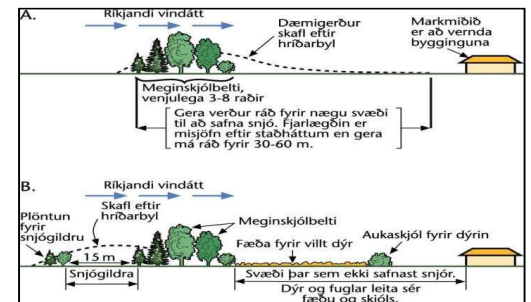


Heilstætt skjólbeltakerfi. Gerður er greinarmunur á stökum skjólbeltum og skjólbeltakerfi en með kerfi skjólbelta á allstóru svæði næst mun betri virkni hvers beltis og skjóláhrif verða mun víðtækari en ella.

Skjóllundir/skjólskógar/snjófangari. Trjálundir og óreglulegar raðir barrtrjáa í bland við hefðbundin skjólbelti og raðir lauftrjáa, stór auð svæði inn á milli til að taka við snjónum. Hugsað til að fanga snjó í skafrenningi og koma þannig í veg fyrir að hann safnist í skafra heima við hús eða athafnarsvæðum. Auk þess getur þess konar ræktun nýst til stýrðrar beitar, skjóllundir fyrir t.d. stórgripi eða lambfé.

Hagaskógur. (e - *Silvopasture*) Almennt átt við fremur gisinn og bjartan skóg í bithaga. Hér er gerð tillaga um að rækta þennan skóg án girðinga en í létt beittu og rýru landi og nota til þess tegundir sem virðast lítið bitnar s.s. lerki og greni. Girðingakostnaður er afar stór kostnaðarliður í hefðbundinni skógrækt (10-20%) Ræktað á helst á 20-30 ha. lands með nokkrum þéttum greni (skjól)lundum en annars gisnum lerkiskógi, að jafnað 800 tré á hektara.

Akurskógur: Aspar- eða víði akrar á góðu ræktarlandi að lágmarki 6-8 ha. Helst stærra. Tilgangurinn er að rækta upp á skömmum tíma skóga sem verða rjóðurfelldir með vélum eftir minna en 20 ár. Viðurinn kurlaður til notkunar í járnbendi. Endurnýjað með teinungi frá rótarhálsi.



Seint í janúar 2017 var verkefnið kynnt bréflega til allra ábúenda í sýslunni og boðað til kynningarfundar á Gauksmýri í Línakradal þann 14. febrúar. Fundinn sóttu 22 manns frá 17 lögbýlum í sýslunni auk samstarfsaðila.

Á fundinum var verkefnið kynnt og sem fyrr segir boðið upp á ferns konar framkvæmdir, þó aðeins eina á hverri jörð: Skjólbeltakerfi Hagaskóga Skjólskóga / snjófangara Akurskóga (sjá umsóknareyðublað bls. 9)

Umsóknarfrestur var til 16. febrúar og fyrir þá dagsetningu bárust 11 umsóknir:

Eftir umsóknarfrest bárust umsóknir frá þremur aðilum í viðbót

Jörð	Staðsetning	1. val	til vara	Önnur starfsemi
Bakki	Víðidal	Skjólbeltakerfi	Hagaskógur	Blandað kýr/sauðfé
Fjarðarhorn	Hrútafirði	Hagaskógur	Skjól / snjófangari	Sauðfjárbú
Gauksmýri	Línakradal	Skjól / snjófangari	x	Hrossarækt / ferðaþjónusta
Guðlaugsvík 1	Hrútafirði	Skjólbeltakerfi	Hagaskógur	Sauðfjárbú
Kolugil	Víðidal	Skjólbeltakerfi	Hagaskógur	Blandað kýr/sauðfé
Lækjamót	Víðidal	Skjólbeltakerfi	x	Hrossarækt tamning
Miðhóp	Víðidal	Hagaskógur	x	Sauðfjárbú
Mýrar III	Hrútafirði	Skjólbeltakerfi	Akurskógur	Blandað kýr/sauðfé
Reykir	Hrútafirði	Skjólbeltakerfi	Skjól / snjófangari	x
Tjarnarkot	Hrútafjarðarhálsi	Hagaskógur	x	Hrossarækt
Valdasteinsstaðir	Hrútafirði	Hagaskógur	x	Sauðfjárbú



Um mánaðarmótin mars apríl heimsótti undirritaður ásamt Johan Holst alla umsækjendur, ræddu hugmyndir landeigenda og kynntu sér aðstæður.

Í framhaldinu gerðum við tillögu til samstarfsaðila um hvaða verkefni væri vænlegast að ráðast í og var þá bæði horft til aðstæðna á jörðum, reynslu ábúenda og auk þess reynt að leggja gróft mat á kostnað í hverju tilfelli.

Þær jarðir sem ekki vor valdar inn í verkefnið voru:

- **Guðlaugsvík 1** við Hrútafjörð. Um var að ræða land í óskiptri sameign tveggja lögbýla og því ekki hægt að fara í framkvæmdir.
- **Miðhóp** í Víðdal. Þar þótti okkur hugmyndir landeigenda um fjölnytjaskógrækt eiga fremur heima í hefðbundnum samning við Skógræktina.
- **Reykir** í Hrútafirði. Hugmyndir um viðbætur við skjólbelti sem þegar eru til staðar á grundvelli hefðbundins skjólbeltasamnings og ekkert því til fyrirstöðu að bæta við beltum á forsendum hans.
- **Tjarnarkot** á Hrútafjarðarhálsi. Landeigandi sótti um ræktun hagaskóga en þar sem á jörðinni eru eingöngu hross og lítið sem ekkert vitað um áhrif hrossabeitar á ungan lerkiskóg í uppvexti þótti okkur óvarlegt að hefjast þar handa við ræktun hagaskóga eins og hann er hugsaður í þessu verkefni. Landeigandi hafði auk þess áhuga á víðtækari fjölnytjaskógrækt og honum því því bent á að sækja um það á grundvelli hefðbundins samnings.
- **Valdasteinsstaðir** í Hrútafirði. Landeigandi sóttist eftir ræktun hagaskóga en áhugi fremur óljós við frekari skoðun.

Að auki var jörðin **Brekkulækur** í Miðfirði heimsótt en umsókn hafði borist eftir að frestur rann út. Samkomulag varð um að Brekkulækur fengi 1.000 lerkiplöntur í ófriðað malarholt skammt utan afgirts skógræktarlands. Hugmyndin með þessu er að fá reynt skógræktarfolk til að prufa sams konar ræktun og þau hafa áður stundað en nú utan giðingar á létt beittu landi. Fylgjast síðan vel með afdrifum plantnanna í samanburði við lerkigróðursetningar við sömu aðstæður innan girðingar. Kostnaður við þessa tilraun er ekki tekin af fjárveitingu verkefnisins.

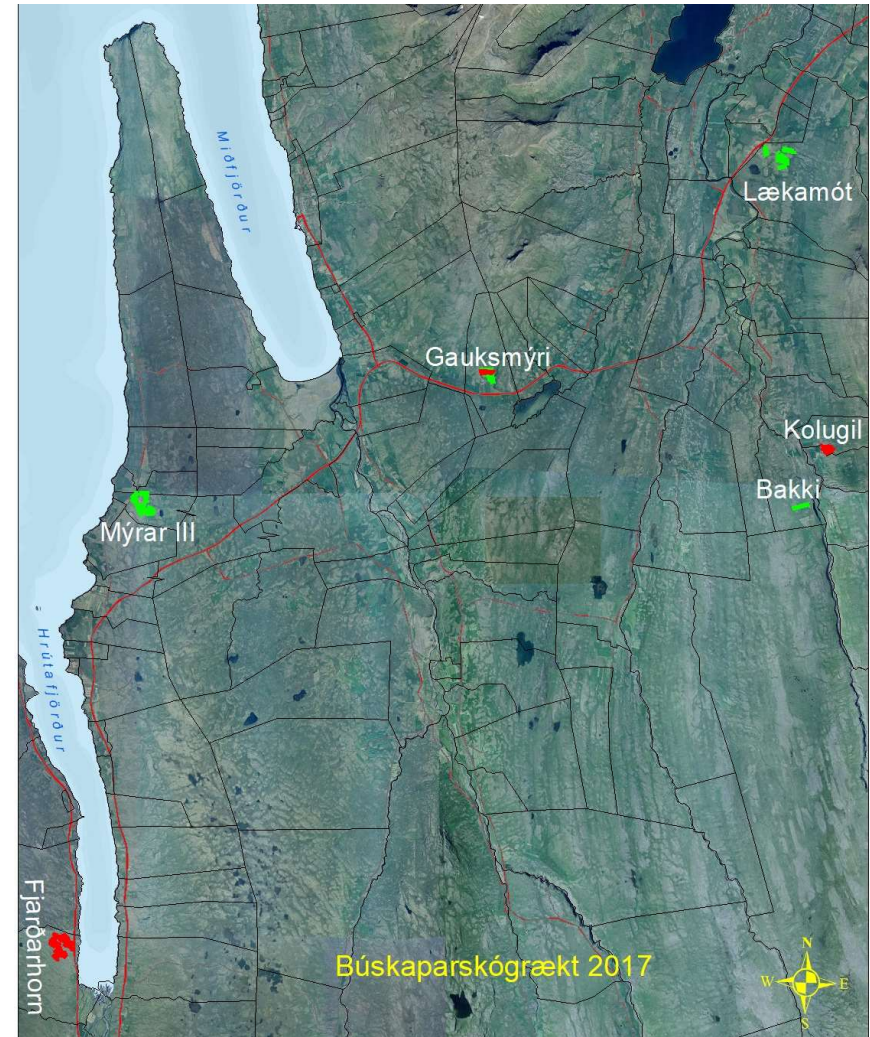


Eigendum neðantalinna lögbýla var hins vegar boðinn samningur um tiltekna framkvæmdir (sjá sýnishorn á næstu síðu)

Jörð	Svæði	Verkefni
Bakki	Víðidal	Skjólbeltakerfi
Fjarðarhorn	Hrútafirði	Hagaskógur
Gauksmýri	Línakradal	Skjól / snjófangari
Kolugil	Víðidal	Hagaskógur
Lækjamót	Víðidal	Skjólbeltakerfi
Mýrar III	Hrútafirði	Skjólbeltakerfi



Kolugil í Víðidal. Hagaskógur er fyrirhugaður í brekkum ofan túna og upp á hjallann.



Umsóknæyðublað og samningsform

Skógræktin - skógarauðlindasvið
 Sílfurpötu 1, 400 Ísaförður
 Netfang: samundur@skogur.is
 Veffang: skogur.is

**UMSÓKN UM ÞÁTTTÖKU Í ÁTAKSVERKEFNI
 BÚSKAPARSKÓGRÆKT Í VESTUR-HÚNAVATNSSÝSLU**

Umsækjandi: nafnið _____ kt. _____
 Heimili/póstfang: _____ kt. _____
 Sími _____ farsími: _____ netfang: _____
 Jörð (lögbýli) _____ landnúmer: _____
 Undirritaður/ir er/eru: eigandi ábúandi
 Önnur starfsemi á jörðinni _____
 Stærð jarðar ha. _____

Tilskurð framkvæmdarinnar:

Skjólbeltakerfi
 Hagaskógur
 Skjólskógur / snjófangari
 Akurskógur

Staður og dagsetning: _____
 Undirskrift _____

Umsókn þessa þarf að senda til Skógræktarinnar fyrir 15. mars nk.
 Henni verður svarað skriflega svo skjót sem verða má.

Skógræktin bt. Sæmundur Kr. Þorvaldsson
 Sílfurpötu 1
 400 Ísaförður.

skógræktin

**Samstarfssamningur um átaksverkefni,
 Búskaparskógrækt í Vestur-Húnavatssýslu 2017**

Skógræktin, kt. 590269-3449, Miðvangi 2-4, 700 Egilsstaðir og
 (nafn) _____ kt. _____
 (nafn) _____ kt. _____
 Ábúendur/landeigendur lögbýlisins: _____ í Húnaþingi Vestra.
 Löbýlisnúmer: _____

gera með sér samstarfssamning um þátttöku í sérstöku átaksverkefni í Húnaþingi-Vestra, Búskaparskógrækt. (samnb. UMH16100090/ 24.okt.2016) Gerð verður sérstök ræktunaráætlun um framkvæmdir á jörðinni í samstarfi við ábúendur og Búnaðarsamtök Húnaþings og Stranda. Stefnt að því að allar framkvæmdir fara fram á árinu 2017 svo sem kostur er.

Um styrki til framkvæmda á jörðinni gilda eftirfarandi reglur:
 Skógræktin greiðir allt að 97% af samþykktum kostnaði við framkvæmdina. Greiðslur vegna verkþátta eins og gróðursetningar, áburðargjafa ofl.
 Fyrirkomulagið er þannig að reikningar fyrir öllum aðföngum eru stílaðir á skógarbóndann og hann nýtur sér innskattinn af þeim. Skógræktin greiðir hins vegar reikninga, vegna plöntukaupa, en vegna verkþátta. Allar framkvæmdir þurfa að vera samþykktar af verkefnisstjóra Skógræktarinnar áður en í þær er ráðstíll að þær teljast styrkhæfar.

Framlöggin samanstanda í meginatriðum af þremur þáttum:
 a) Plöntun og áburð, sem bóndi fær endurgjaldslaust (þessir reikningar eru greiddir af Skógræktinni, og skógarbændur nýta sér innskattinn)
 b) Innskattur af reikningum vegna verkþátta sem vinna í skógræktinni, s.s. jarðvinnsla, slóðagerð, grísjun ofl. (Þessa reikninga greiða skógarbændur, en Skógræktin endurgreiðir án virðisaukaskatts, skógarbændur nýta innskattinn).
 c) Beinu framlagi í peningum.

Til kostnaðar í skógrækt teljast eftirfarandi framkvæmdir:
 • varsla skógræktarlands á meðan þess er þörf að mati Skógræktarinnar,
 • slóðagerð sem nauðsynleg er vegna gróðursetningar, eftirlits og umhirðu,
 • jarðvinnsla,
 • plöntukaup,
 • gróðursetning,
 • áburður og áburðargjöf,
 • aðrar sambærilegar framkvæmdir sem einnig eru tilgreindar í ræktunaráætlun.

skógræktin

Til kostnaðar við ræktun hefðbundinna skjólbelta teljast eftirfarandi framkvæmdir:
 • Skipulag og ráðgjöf við ræktun skjólbelta
 • Plást, plöntur og græðingar
 • Íbætur

Eftirtaldir verkþættir greiðast með eingreiðslu sem miðar við tiltekna upphæð pr. km. í plastlögðu belti. Greiðsla getur farið fram að lokinu úttekki skógræktarráðgjafa.
 Árið 2017 er þessi upphæð 94.000 kr./km.

• Húsdýraáburður
 • Plægning
 • Tætting og völtun
 • Plástlagning
 • Ferging plasts
 • Gróðursetning

Ábúandi/landeigandi skal fara eftir ráðleggingum skógræktarráðunauts varðandi jarðvinnsla, plástlagningu, gróðursetningu, áburðargjöf, umhirðu og vörslu. Fari ábúandi ekki eftir þeim ráðleggingum, nýtur hann ekki styrks til viðkomandi verkefnis. Ekki má brenna sínu á landi, sem notið hefur framlaga til skjólbelta skv. Samkomulagi þessu.

Skógar og skjólbelti, sem verða til á grundvelli þessa samkomulags, eru að öllu leyti í eigu ábúanda/landeiganda.

Staður og dagsetning: _____
 Ábúandi/landeigandi: _____ F.h. Skógræktarinnar: _____
 Vitundarvottar að réttu undirskrift: _____
 Nafn: _____ Nafn: _____
 KT: _____ KT: _____



Framkvæmdir á einstökum jörðum:

Bakki í Víðidal

Þótt mikill munur sé á ræktun skjólbeltakerfa og einstakra skjólbelta þótti rétt að gera tilraun til að rækta tvö 600m. löng skjólbelti á efri túnnum á jörðinni Bakka enda eru túnin í um 200m. hæð yfir sjávarmáli og engin reynsla af ræktun skjólbeltategunda í þeirri hæð í héraðinu. Tilraunin gæti upplýst um viðgangshorfur nokkurra þekktra asparklóna og vissulega er þörf á skjólbeltum við þessar aðstæður.

Jarðunnið var fyrir tvöfalt skjólbelti norðan við tún (áveðurs) plægt, tætt og plastlagt 2 x 650 m. Í nyrðra beltið var sett tvöföld röð gulvíðis alls 750 plöntur. Í syðra beltið voru settar 330 alaskaaspir af 4 klónum þar af 105 plöntur af nýjum álitlegum klón „víkingur“



Framkvæmdir á einstökum jörðum:

Fjarðarhorn er sauðfjárbú og þar þótti vænlegt að gera tilraun til ræktunar hagaskóga á ófriðuðu landi nyrst á jörðinni þar sem beit er talin fremur létt.

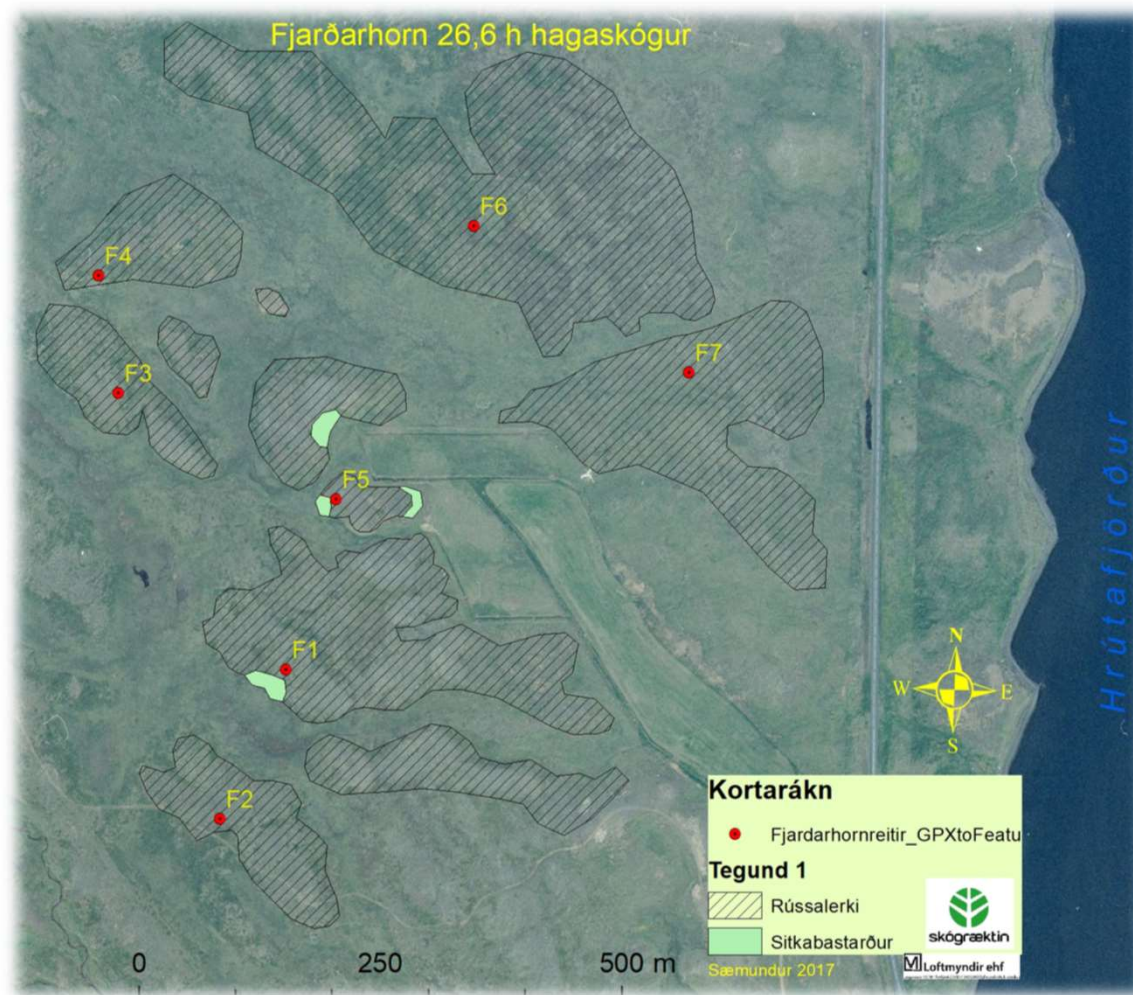
Samið var um gróðursetningu í rúma 26 hektara í tveimur áföngum, júní og ágústlok.

Lerki var plantað með 3ja m. bili að jafnaði, alls 21.105 plöntur en greni þéttar í fjóra skjóllundi alls 624 plöntum. Lagðir voru út 7 fastir 100m² mælifletir bæði til að fylgjast með afdrifum plantna og á 2-3 af þessum flötum verða tekin jarðvegssýni sumarið 2018 til að fylgjast með breytingum sem hugsanlega verða á gróðri, jarðvegi og jarðvegisdýrum þegar og ef skógur vex.

Sigurður bóndi í Fjarðarhorni við einn mæliflötinn (F5)



Fjarðarhorn Hrútafirði



Framkvæmdir á einstökum jörðum:

Gauksmýri í Línakradal

Á Gauksmýri er rekið hestabú og ferðapjónusta með m.a. hestasýningum árið um kring en snjósöfnun í N og NA áttum hleður gjarna snjósköflum heim að húsum og torveldar alla starfsemi. Hannaður var snjófangari á rúmum 5 ha lands í upb. 200 – 400 m. fjarlægð norðan- og norða austan við reiðhöll og auk þess skjólbelti austan við hrosshaga.

Til að safna sem mestum snjó er plantað greni með 3ja m bili í þreföldum röðum, 3 m milli raða en 30-50m bil milli grenibelta. Tvítætt var fyrir grenið. Auðum svæðum milli grenibelta er ætlað að safna snjó að vetri en skýla hrosshaga í annan árstíma. Alls eru grenibeltin um 2 km. að lengd og í það fóru um 3.000 plöntur.

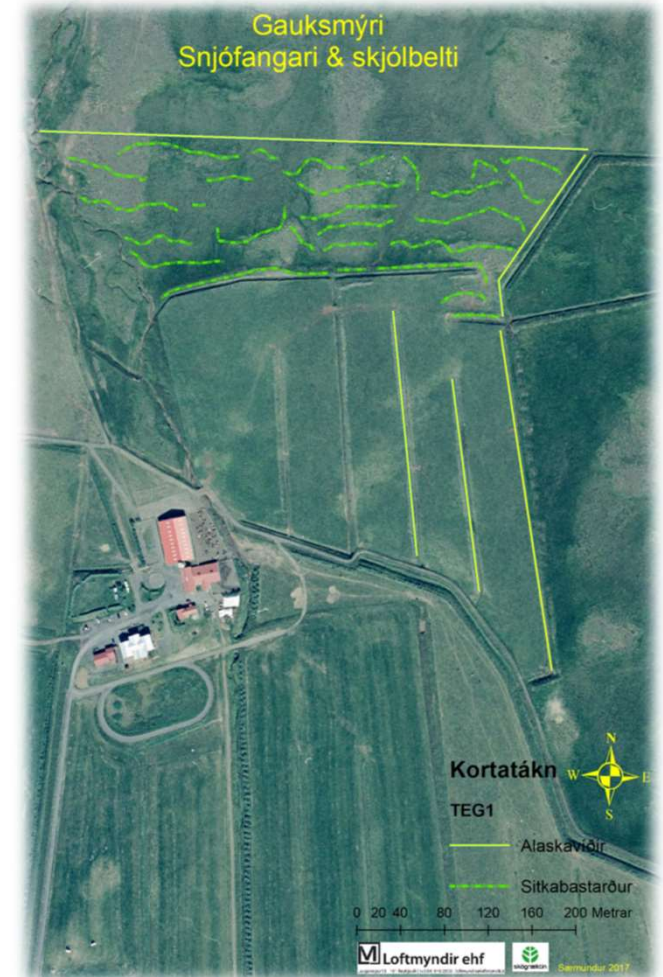
Til viðbótar við snjófangara voru lögð út hefðbundin plöstuð skjólbelti, alls 1,4 km. Í beltinu norðan við grenið var plantað 1.350 stk. alaskavíðir en annars var notaður jörfavíðir, gulvíðir, alaskaösp en eingöngu björk og lerki í beltinu merkt 4 og 5.



Þreföld röð barrtrjáa í vel heppnuðum snjófangara



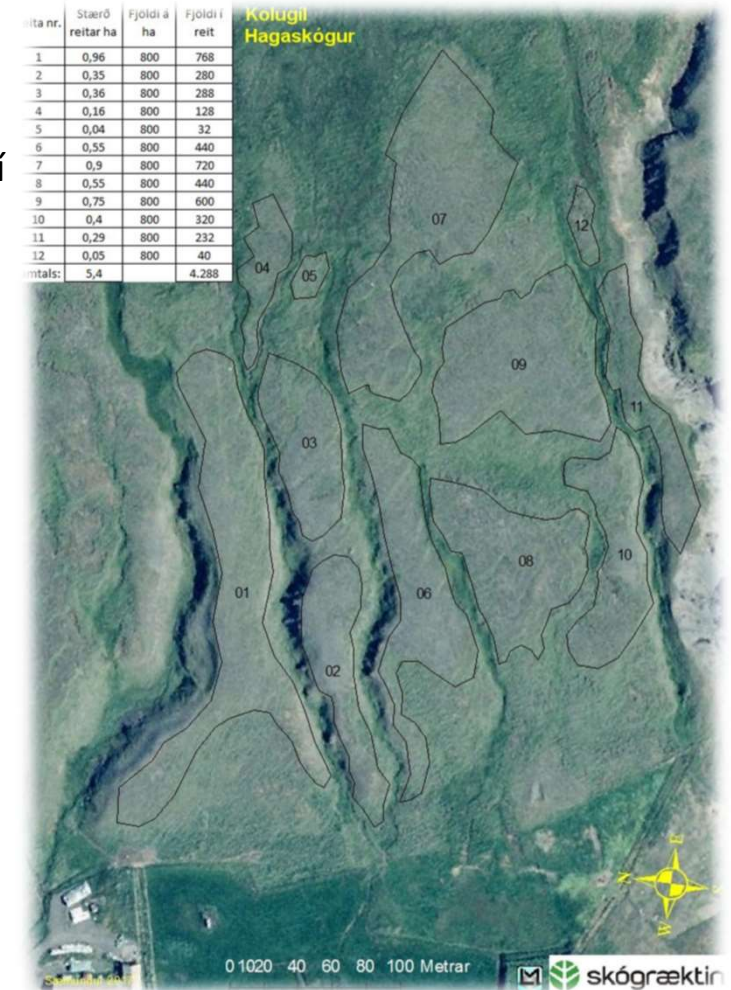
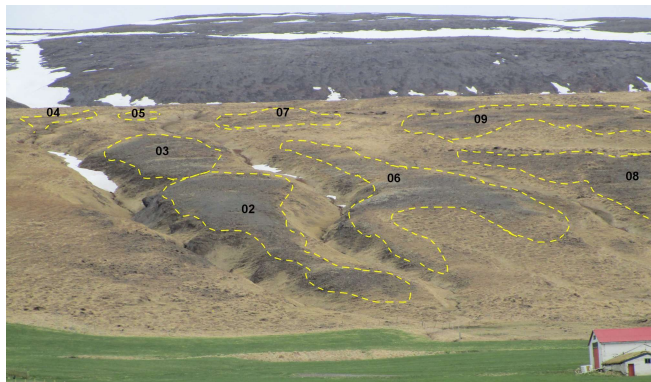
Mynd að neðan: Séð úr NA heim að Gauksmýri



Framkvæmdir á einstökum jörðum:

Kolugil í Víðidal

Á Kolugili er rekið sauðfjárþú og í brekkum ofan bæjar þótti vænlegt að prófa hagaskóga hugmyndina á ófriðuðu landi, en þó talið með litlu beitarálagi. Samið var um gisna lerkiskógrækt á 5,4 hekturum lands. Gróðursett var í svæðið í ágústmánuði alls 4.221 rússalerki plöntur. Svæðið er víða fremur til mjög rýrt og harðir þurrir melar þannig að reikna verður með talsverðum afföllum af öðrum ástæðum en af völdum beitar.



Framkvæmdir á einstökum jörðum:

Á Lækjamóti var komið upp nokkrum myndarlegum stofnbeltum og einnig smærri „túnabeltum“ sem góð byrjun á umfangsmiklu skjólbeltakerfi. Í sumar voru lögð út plöstuð belti alls 4,7 km. Mikil vinna fór í undirbúning svo sem að brúa skurði og jafna gamla skurðruðninga.

Öll beltin eru tveggja plasta en hugsanlega þarf að bæta einu plasti til viðbótar í stofnbelti móti verstu vindáttunum.

Stofnbelti eru með einni röð aspa eða öðrum trjátegundum áveðurs en önnur belti blönduð tegundum og m.a. með berjarunnategundum. Beltin vestur á holtum við heimreið eru eingöngu úr innlendum tegundum

Tegund.	Fjöldi
Alaskaösp	282
Birki	760
Glótoppur	1.818
Gráelri	48
Gulvíðir	432
Jörfaviðir	1.056
Loðvíðir	455
Reynivíður	504
Selja	96
Sólber	242
Viðja	467
Samtals:	6.160

Lækjamót í Víðidal



Framkvæmdir á einstökum jörðum:

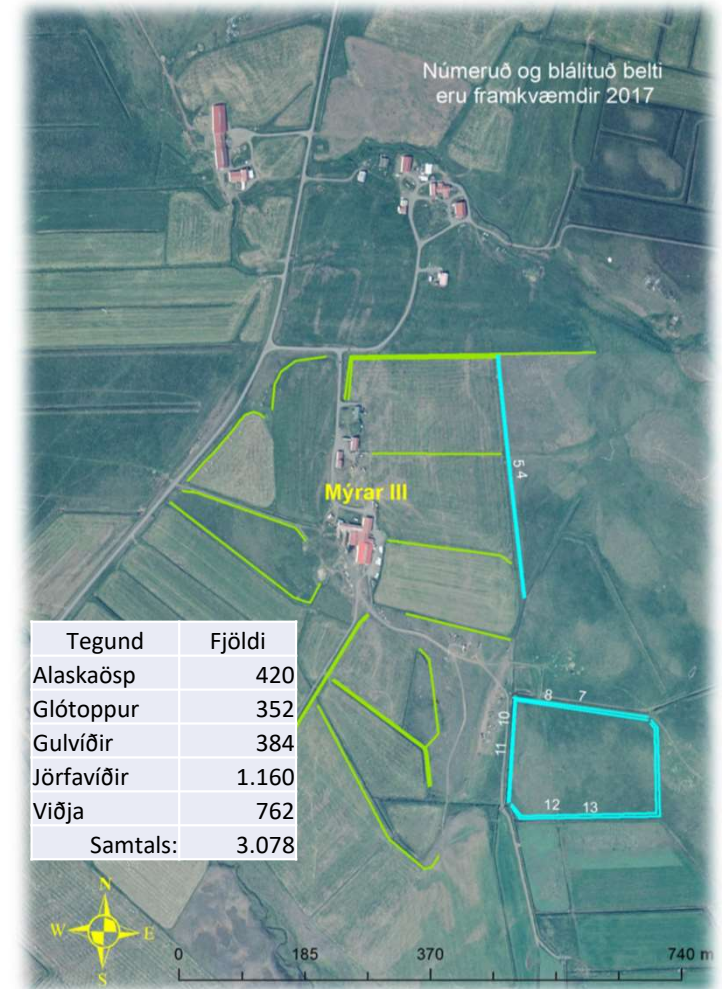
Mýrar III Hrútafirði

Á Mýrum III í Hrútafirði er rekið stórt kúabú og þar var komið upp nokkrum myndarlegum stofnbeltum sem byrjun á umfangsmiklu skjólbeltakerfi. Í sumar voru unnin og plöstuð alls 2,1 km. af beltum.

Gerð var áætlun um heilstætt skjólbeltakerfi (alls 5,7 km) um hluta túna á jörðinni en af ýmsum ástæðum náðist ekki að vinna mema liðlega 2 km. sumarið 2017. Mikilvægt er að halda verkinu áfram og sérstaklega að fást við kalda vor vindstrengi úr norðri og norð-vestri, inn Hrútafjörðinn.



Mikil og góð tún eru á Mýrum III en að mati skýrsluhöfundar myndu skjólbeltakerfi umhverfis og milli túna skila afgerandi árangri við þessar aðstæður.



Framkvæmdakostnaður

Bein framlög til bænda á framkvæmdajörðum 2017 urðu alls **4.993.000 kr**

Kostnaður skiptist í þrjá megin framkvæmdaþætti:

Skjólbeltaframkvæmdir.....	2.264.000 kr
Snjófangari.....	955.000 kr
Hagaskógar.....	1.774.000 kr

- einnig má skipta kostnaðinum í einstaka liði:

Skjólbeltaplast.....	616.000 kr
Jarðvinnsla & gróðursetning...	1.808.000 kr
Plöntukostnaður.....	2.569.000 kr

Um 2 milj. króna eru eftir af fjármagni sem ætlað var í framkvæmdir í sýslunni á árinu. Reikna verður með að allt að 20% kostnaðar 2017 fari í íbætur og lagfæringar á næsta ári og afgangurinn, rúm 1 miljón verður varið til nýrra skjólbeltaframkvæmda á skjólbeltajörðum árið 2018.

Íbætur í framkvæmdir frá 2017	1.000.000 kr
Nýjar skjólbeltaframkvæmdir 2018	1.007.000 kr

Annar framkvæmdakostnaður

Annar kostnaður við framkvæmdina var kostnaður við vinnu og ferðir starfsmanna Skógræktarinnar:

Alls hafa starfsmenn Skógræktarinnar varið 100 vinnudögum í undirbúning, framkvæmd og frágang, eða um 0,3 ársverk..... áætlað 3.030.000 kr

Eknir voru um 8 þúsund km. í ýmsum erindum tengdu verkefninu svo sem vegna kynningar og funda, heimsókna á jarðir, kortlagninga, framkvæmda og úttekta..... áætlað 880.000 kr

Gisting og fæði á ferðalögum..... áætlað 342.000 kr

Samtals: 4.252.000 kr

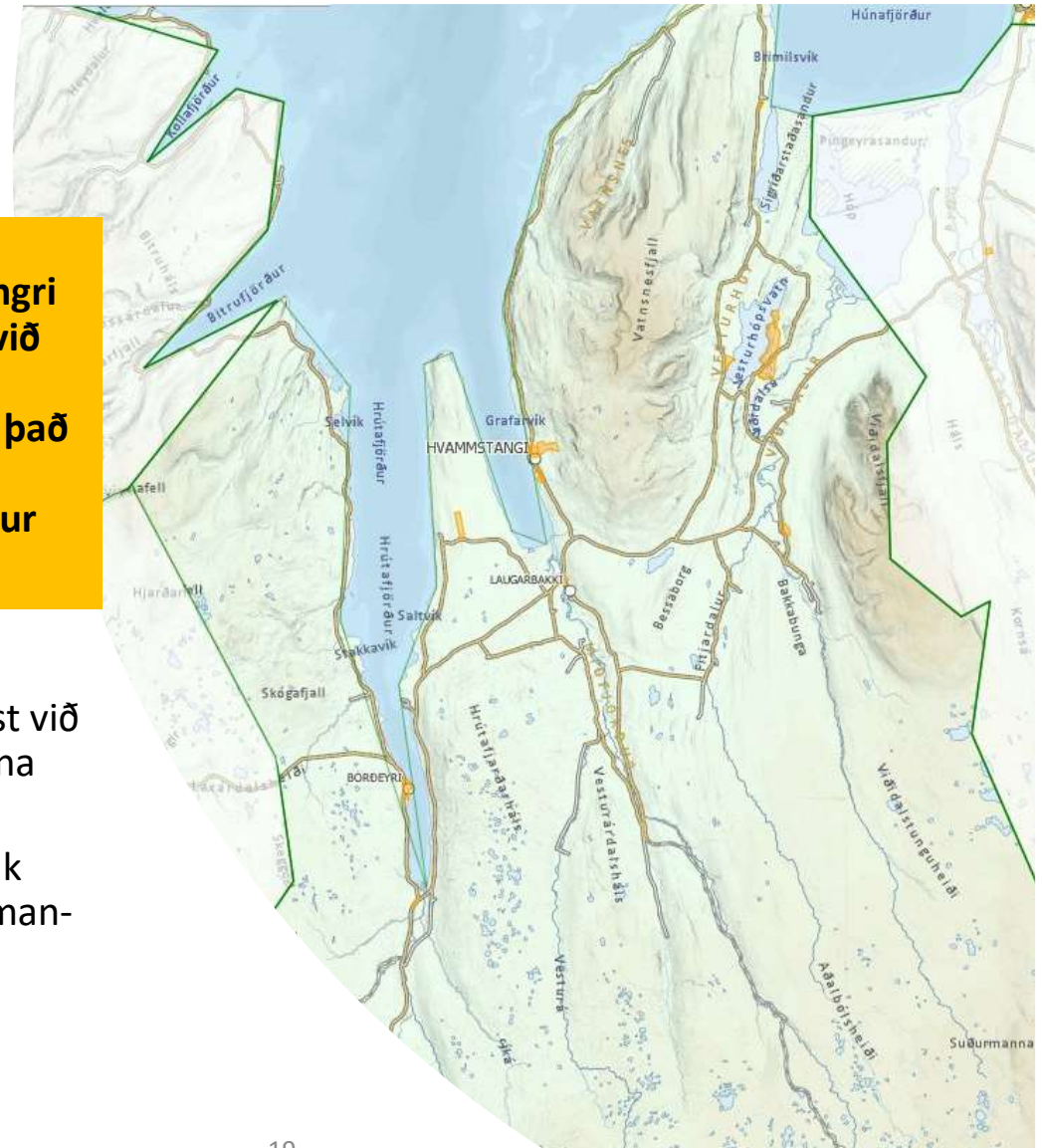
Ótalin er mikil vinna framkvæmdaaðila (bænda) vegna ýmissa framkvæmda og kostnaðar sem fellur utan við svokallaðan „samþykktan kostnað“ samkv. samningi, en á móti kemur að framkvæmdin nýtist vonandi starfsemi þeirra og rekstri með einum og öðrum hætti þegar fram líða stundir og það sem upp vex, er þeirra eign.

Hvernig tóks til ?

Almennt má segja að óheppilegt sé að leggja út í framkvæmdir af þessu tagi fyrirvara lítið og þurft hefði lengri undirbúningstíma hvað varðar alla kynningu og samstarf við framkvæmdaraðila. Eins er „ekki hægt“ að stunda bæði hönnun og framkvæmd skógræktar á sama árinu þar sem það tekur að lágmarki eitt ár (heilt vaxtarsumar) að framleiða plöntur og í tilfalli sumra heppilegra skjólbeltaplantna getur það tekið tvö til þrjú ár.

Þó má segja að í stórum dráttum hafi tekist að fá plöntur af réttum tegundum en einkar óheppilegt hefði verið að notast við tegundir sem væru „tiltækar í það og það skiptið“. Þess vegna færirst hluti framkvæmda yfir á árið 2018.

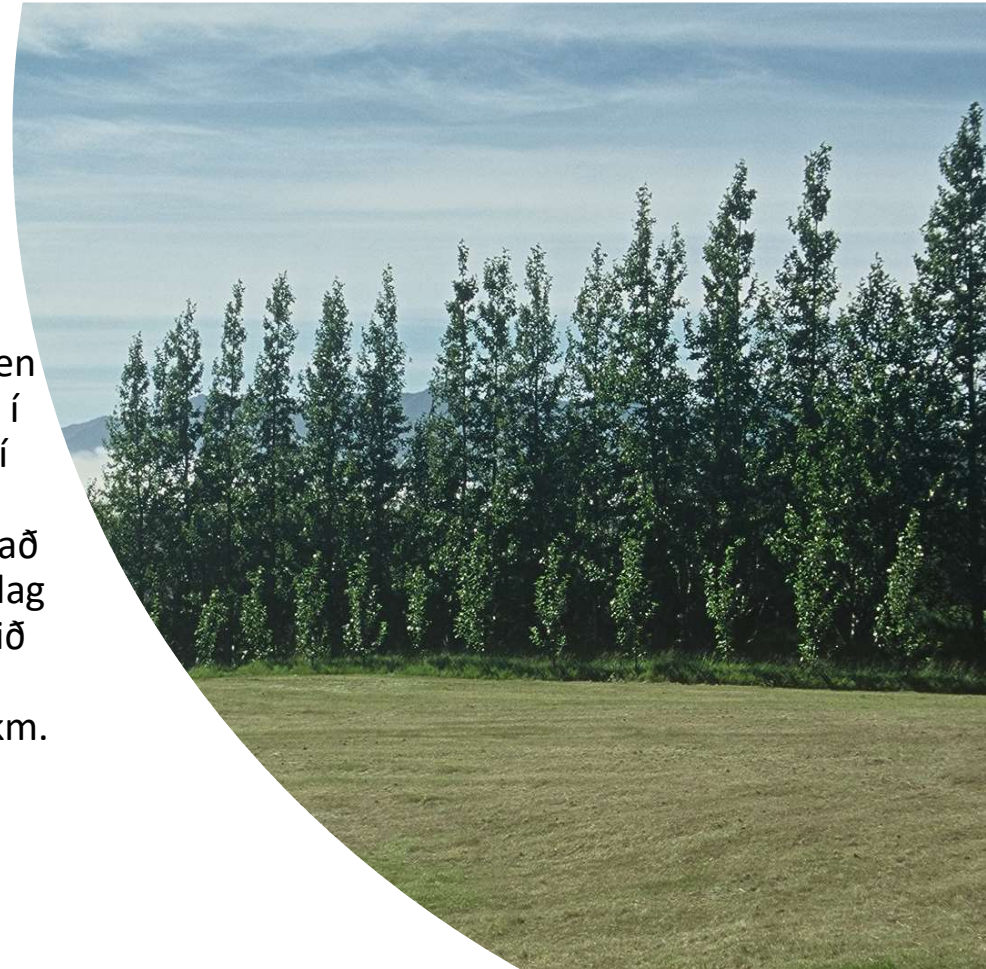
Áralöng reynsla ráðgjafa Skógræktarinnar, tækjabúnaður auk kunnáttu og þekkingar í héraði gerði þetta samt framkvæmanlegt stórslysalaust, en er tæpast til eftirbreytni.



Hvernig tóks til ?

Skjólbelti: 9,2 km.

Skjólbeltaræktun er ekki alveg ný af nálinni og hefðbundum aðferðum var beitt við þá framkvæmd og ekki að vænta annars en sú framkvæmd fari að skila árangri að fáum árum liðnum. Þróun í skjólbeltum hérlendis er í þá átt að nota meira af trjátegundum í beltin fremur en víðitegundum og einnig er augin áhersla á umfangsmeiri skjólbeltajerfi þar sem skjólbeltin stiðja hvort annað og skjól áhrif beltanna verður tiltakanlega meiri fyrir vikið. Framlag Skógræktarinnar til skjólbelta-framkvæmda var eins og tíðkast við skjólbeltaframlög almennt, þ.e. skjólbeltaplast og plöntur voru styrkt að 97% kostnaðar og að auki voru greiddar 94.000 kr. pr. km. sem er hugsað fyrir önnur verk svo sem alla jarðvinnslu, plastlagningu, fergingu og gróðursetningu. Engin stuðningur var veittur vegna girðinga.



Hvernig tóks til ?

Snjófangari: Lögmál vindstrengja og áhrif skjóls á skafrenning og snjósöfnun er all vel þekkt fræði og ýmsir aðilar svo sem Vegagerðin hafa í vaxandi mæli nýtt sér ýmsar tegundir snjó girðinga/gildra með góðum árangri. Hérlandis eru einnig til örfá dæmi um vel heppnaða snjógildir þar sem gróður er byggingarefnið og vel þekkt er snjósöfnun í skógarjöðrum. Snjófangari úr lifandi trjám er í raun ekkert annað en sérstaklega ræktaðar raðir skógar-jaðra. Hve vel hefur tekist til á Gauksmýri með hönnun og ræktun snjófangara mun ekki koma fyllilega í ljós fyrr en að 10 -15 árum liðnum.



Hvernig tóks til ?

Hagaskógur: alls 31,4 hektarar.

Beit búsmala og ræktun nýskóga fer ekki saman en stýrð beit í vöxnum skógi getur vel gengið. Gæði bithagans fer að sjálfsgöðu eftir gæðum og uppskeru beitargróðurs. Tré í hagaskógi eru hugsuð fyrst og fremst til að laða fram betri vaxtarskilyrði og uppskeru beitargrasa og hagstæðari veðurfarsaðstæður fyrir búsmala, en ekki gæði eða magn trjáviðar. Viðtekin skoðun er að hefðbundinn blandskógur (sigrænn/lauf) og sér í lagi laufskógur þoli alls enga aðkomu beitardýra fyrr en 15-25 árum frá gróðursetningu og ræktun þess konar hagaskóga útheimtir því sjálfkrafa friðun allan þann tíma. Litlar beinar rannsóknir hafa enn farið fram á því hvort tiltekna trjátegundir þoli beit betur en aðrar en undanfarið hafa menn tekið eftir að lerkiskógar virðast ekki verða fyrir miklu tjóni af beit þegar trén eru kominn nokkuð á legg. Ein formleg athugun fer nú fram í Garði í Kelduhverfi (Guðríður Baldvinsdóttir) og benda fyrstu niðurstöður til að mjög lítið tjón verði af völdum beitar á ungum lerkiplöntum (9-14 ára) en aftur á móti miklar á ungum birkitrjám. Væntanleg er lokaskýrsla um þessa 3ja ára tilraun á vormánuðum 2018. Kostnaður við varanlegar girðingar má áætla frá 800 þús. til 1 milj. kr. á hvern km. og er því verulegur sem hlutfall af ræktunarkostnaði. Þess vegna var hér lagt út í tilraun til ræktunar hagaskóg með því nær eingöngu lerki á tveimur ófriðuðum svæðum. Ef í ljós kemur að hægt er að rækta lerki-hagaskóg án girðingar þá felst í því veruleg kostnaðarlækkun. Sem dæmi má nefna að kostnaður við ræktun 31,4 ha hagaskóga varð um 1.8 milj.kr. en ef svæðið hefði verið friðað með hefðbundinni vírnets/gaddavírs girðingu (4,7 km) hefði kostnaður orðið allt að 6,5 miljónum, eða hækkað um 360%.

Framhald á næstu síðu....

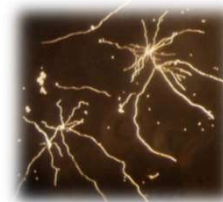


Hagaskógur:

Væntanlega kemur í ljós á næstua ári/árum hvort þessi tilraun tekst á viðunandi hátt en afföll strax í sumar voru fyrst og fremst þau að plöntum á lítt grónum hæðartoppum hafði verið kippt upp en neðar í hólum og á sæmilega grónum haga fundust nánast engin afföll.

Einn þáttur í ræktun hagaskóga (skógur með stýrðri beit) er lítt kunnur héraendis, en það er samspil einstakra trjátegunda og frjósemi jarðvegs. Kunnugt er að í fjallahéruðum þar sem beitarbúskapur og skógrækt hefur verið stundaður jöfnum höndum á sama landi í þúsundir ára hefur orðið til sérstakt vistkerfi í jarðvegi sem sé mjög hagstætt beitargrösom, ef lerki er til staðar.

Hvort sú verður einnig raunin með lerki-hagaskóga héraendis er ekki vitað en mikilvægt er að meta upphafsstöðu í jarðvegi og gróðri í hagaskógum sumarsins. Til þess þarf að leggja út fasta mælifleti þar sem rannsökuð er gróður samsetning og gróðurþekja, rúmþyngd og næringarefna innihald (P, K, Ca, Mg og Na) auk C/N hlutfalls, vatnsheldni, vatnsgleypni, og magn lífrænna efna. Einnig að rannsaka dýra- og sveppalíf jarðvegs sem kostur er.



Um stuðningskerfi búskaparskógræktar.

Þegar ráðherra veitti sérstaka fjárveitingu í búskaparskógrækt í V-Hún var einnig ætlast til að skoðaðar yrðu leiðir til að auðvelda og hvetja starfandi rekstraraðila í landbúnaði til að nýta sér betur stuðningskerfi hins opinbera til að bæta sinn hag og auka skógarþekju landsins.

Ef þær leiðir til stuðnings sem boðið var upp á í átaksverkefninu í V. Hún. eru bornar saman við almennt styrkjakerfi Skógræktarinnar má segja að skjólbeltaverkefni, skjóllundir og snjófangari falli all vel að núverandi kerfi fyrir skjólbeltastuðning á lögbýlum. Það kerfi leggur til hönnun, ráðgjöf og tiltekin aðföng (plastdúk og plöntur) og ákveðna upphæð vegna framkvæmdanna (kr/km). Hins vegar nær núverandi kerfi að óbreyttu ekki utan um aðra ræktun búskaparskóga svo sem hagaskóga og akurskóga. Skógrækt bænda með önnur aðal markmið en timburframleiðslu hefur ekki verið með formlegum hætti innan opinbera styrkjakerfisins, nema sem nokkur tilraunaverkefni. Á tímum stöðugs samdráttar í nýgróðursetningum sl. 13 ár hafa þessir þættir orðið mjög útundan víðast hvar auk þess sem áherslur opinberu skógræktarverkefnanna á búskaparskóga voru mismunandi milli landshluta og jafnvel einstakra ráðgjafa.

Leiða má líkum að því að öll kynning á skógrækt og ef til vill sérstaklega búskaparskógrækt hafi farið minnkandi eftir því sem kreppti fjárhagslega að og forgangsröðun skógræktarverkefnanna miðast við að uppfylla skuldbindandi samninga fremur en leita nýrra leiða.



Um stuðningskerfi búskaparskógræktar.

Almennt hefur virst fremur lítil þekking og áhugi á ræktun skjólbeltakerfa hjá öllum greinum landbúnaðar á Íslandi og er það athyglisvert þar sem lofthiti við alla ræktun á ræktunartíma hlýtur að skipta verulegu máli héraðs og ekkert sem bendir til annars en ávinningur gæti orðið sá sami eða jafnvel meiri en t.d. í Danmörku. Á þessu sviði mætti örugglega gera mun betur.

Ástæða þess að ráðherra valdi tiltekna staðsetningu fyrir átaksverkefnið var m.a. að í Húnaþingi Vestra voru tiltölulega fáir bændur með samninga við fyrrum Norðurlandsskóga eða aðeins 17 talsins þrátt fyrir almennt nokkuð þéttbýlt landbúnaðarhérað. Ástæða dræmrar þáttöku var ekki könnuð með beinum hætti í tengslum við upphaf verkefnisins en í kynningu á því kom fram að gagnsemi og áhrif skjóls á ræktun og búsmala þótti það athyglisverð og vöktu þann áhuga að umsóknir bárust frá 11 af 17 lögbylum (65%) sem sóttu kynninguna.

Forsvarsmenn Búnaðarsambands Húnaþings og Stranda hafa verið beðnir sérstaklega um að koma með ábendingar um hvernig standi á lítilli þáttöku í skógræktarverkefnum í héraðinu og eins að gefa álit á hvernig til tókst með átaksverkefnið 2017. Eins eru þeir beðnir um álit á núverandi styrkjakerfi, hvort og þá hvaða lagfæringar megi gera á því svo bændum hugnist betur að nýta sér það. Álit búnaðarsambandsins er viðauki við þessa skýrslu.



Stuðningskerfi búskaparskógræktar – tillögur

Úr þessu má hugsanlega bæta og skýrsluhöfundur bendir á nokkra þætti:

- Markviss og aukin kynning á öllum þáttum búskaparskógræktar í samstarfi við hagsmunaaðila og ráðgjafa í öllum greinum landbúnaðr þ.m. t. Landbúnaðarháskóla. Lögð verði sérstök áhersla á að heildaskipulag hverrar jarðar nýti sem best samlegðaráhrif skógræktar, skjólbeltaræktar og annara hefðbundinna greina landbúnaðar.
- Að veitt verði sérstöku fjármagni í þessa afmörkuðu tegund skóg- og trjáræktar; vel útfært stuðningskerfi með viðeigandi og aðgengilegum samningum. Stuðningur gæti sem best tengst núverandi stuðningskerfi við einstaka búgreinar og jafnvel komið í staðinn að hluta. Margt bendir til að aukning matvælaframleiðslu landbúnaðar hérlendis verði fyrst og fremst á einhverju formi jarð- og akuryrkju (bygg, grænmeti, rótarávextir ofl.) Skjól er það sem þarf við okkar aðstæður bæði vegna uppskerumagns og ræktunaröryggis enda afleiðing hlýnunar í ræktunarbúskap á 63-66° N. bæði augljós og vel þekktur. Sama á við um búfjárrækt, þar er krafa um aukna hagræðingu (lækkun framleiðslukostnaðar) og með ræktun hagaskóga gæti náðst talsverð hagræðing og framkvæmdin jafnframt orðið ein leið til að kolefnisjafna starfsemina.
- Skógrækin gæti hugsanlega bætt og aukið sína starfsemi gagnvart búskaparskógrækt með því að annað hvort: sérstök deild eða teymi innan stofnunaninnar annist allt skipulag, hönnun og framkvæmd þessara ræktunar á landsvísu, eða stofnunin sérhæfi starfsmenn í búskaparskógrækt sem svo aftur annist uppfræðslu og leiðbeiningar til skógræktarráðgjafa og bænda.



Undirritaður þakkar kærlega ágætt samstarf við umsækjendur, framkvæmdaraðila og stjórnendur búnaðarsambands í héraðinu, auk samstarfsmanna hjá Skógræktinni og Umhverfissráðuneyti. Sérstakar þakkir fyrir fróðlega leiðsögn bænda á Bessastöðum í Hrútafirði; Guðnýju Helgu og Jóhanni, ásamt Friðrik Jónssini á Brekkulæk í Miðfirði. Einnig er rétt og skylt að þakka fyrrverandi umhverfis- og auðlindaráðherra Sigrúnu Magnúsdóttur fyrir sinn þátt í málinu.

Viðauki.

Umræða / tillögur Búnaðarsambands Húnaþings og Stranda vegna átaksverkefnis í búskaparskógrækt 2017

Stærstu ástæðurnar fyrir dræmri þátttöku búandi bænda undanfari ár höldum við að séu annars vegar þekkingarleysi, fólk gerir sér ekki grein fyrir ávinning og hins vegar slæm afkoma, sérstaklega í sauðfjárrækt, jafnvel þó maður viti af ávinning til lengri tíma þá er skammtímastaðan þannig að fólk á erfitt með að fara út í verkefni - nema þau séu þá bútuð niður í hæfilega stórar einingar.

Mögulegar ástæður fyrir dræmri þátttöku í skógræktarverkefnum í V. Hún, - tillögur til úrbóta:

1. Skortur á markvissri kynningu í seinni tíð, m.a. varðandi árangur (er þetta yfirleitt hægt) Leggja áherslu á samlegðaráhrif/gagnsemi fyrir hefðbundinn búskap, kannski of ríkt í fólk að stilla hefðbundinni búfjárrækt, sérstaklega sauðfjárrækt, sem andstæðu við skógrækt. Leggja þarf áherslu á að þetta geti farið saman, það sé ekki endilega nauðsynlegt að taka heilu jarðirnar undir skóg og afleggja um leið búskap sem fyrir er. Nýta þarf við þetta þekkingu þeirra sem fyrir eru í verkefnum
2. Fyrir sérstaklega sauðfjábændur þyrfti að þróa verkefni sem krefjast minni (girðingar) vinnu en girðingar eru bæði dýrar og vinnufrekar en afkoma búanna rýr og margir vinna mikið utan bú sem takmarkar tíma í slík verkefni.
3. Verkefni eins og þau eru í dag eiga aftur á móti að geta fallið ágætlega að nautgripabúskap þar sem ekki er verið að nýta t.d. úthaga mikið til beitar. Hins vegar skortir kannski á markvissari kynningu og innlendar rannsóknir á ávinningi, s.s., uppskeruauknigu, bættri velferð í útivist gripa o.s.frv.
4. Athuga hvort hægt sé að endurskoða reglur um umfang – menn halda e.t.v. (með réttu eða röngu) að þurfi að skuldbinda sig til mjög umfangsmikilla verkefna ef þeir fara út í þetta á annað borð – getur fælt frá, t.d. ef að menn eru ekki mjög landmiklir, hafa takmarkaða möguleika til að skerða landnotkun meðan verkefni eru að vaxa upp í þann aldur að þau fari að skila sér í uppskeru
5. Mikil umræða í Þjóðfélaginu um kolefnisjöfnun, ef fengjust t.d. fjármunir úr ríkissjóði í slík verkefni þannig að bændur gætu farið út í skógræktarverkefni sem tekjuöflun til skemmri tíma, s.s. sjái hag í því fyrr heldur en skógurinn sem slíkur er farinn að skila tekjum myndi eflaust vera hægt að auka þátttöku. Svo maður taki sauðfjábændur aftur sem dæmi þá er kannski oft ekki nóg að þeir beri ekki útlagðan kostnað umfram vinnu af verkefninu, þeir eru nauðbeygðir til að afla tekna utan bú eins og áður er nefnt og geta því illa bætt við sig verkefnum heima við.
6. Mætti minna bændur um land allt á það öðru hverju að skoða þátttöku í bændaskógræktarverkefnum Skógræktarinnar. Búnaðarsambandið getur tekið að sér að auglýsa það. Það verður spennandi að sjá hvernig þessi kolefnis bindingar mál þróast á næstu árum. Eflaust einhverjir sem sæu sér hag í að taka þátt í slíku, ef fjármagn kemur frá ríkinu í slík verkefni.

Hallfríður Ólafsdóttir formaður BHS
Anna Margrét Jónsdóttir framkvæmdastjóri BHS