

# Skógræktarfélag Sandvíkurhrepps

Fréttabréf - Desember 2017

## Hæsta tré í Sandvíkurhrepp (Sandvíkurhverfi)

Hæsta tré á svæði Skógræktarfélags  
Sandvíkurhrepps er í Vatnaskógi,  
skóginum við Votmúlaveg.

Hæð þess er  
14 metrar



### Skógræktarfélagar!

Sæl og bless og gleðilega jóla-  
föstu. Fréttabréf okkar koma  
út öðru hvoru þegar efni er  
Tiltækt hverju sinni.

Hér kemur eitt sem vonandi  
er ykkur til skemmtunar og  
fróðleiks.

Kveðja, stjórnin



### Horft til himins

Það var ritari félagsins, Ólafur  
Kristjánsson, sem fékk þá  
hugmynd að nú skildum við  
finna hæsta tré sveitarinnar.

Að sjálfsgöðu var kallað á  
sérfræðing í skógarmálum,  
okkar kæra skógarvin, Böðvar  
Guðmundsson. Hann mætti með  
bakpoka sem í voru mælitæki  
hverskonar. Farið var um  
sveitina og skimað upp í loft í  
leit að stórum trjám.

Hæstu tré reyndust vera í  
skóginum okkar Vatnaskógi,  
Geirakoti, Stekkum og Stóru  
Sandvík. Þau voru öll mæld eftir  
nákvæmum aðferðum og  
leiðbeiningum Böðvars á  
vetvangi.

Skoðum þetta betur á næstu síðu.....





### Stikagreni

Þau tré sem hæst mældust í Sandvíkurhreppi eru sitkagrenitré en þau virðast þrífast með miklum ágætum í sunnlenska votviðrinu og í frjósömum jarðvegi Flóans.

Sitkagrenið er, svo sem flest bestu skógartré á Íslandi, ættað frá Alaska. Stikagrenið er strandtré, í lýsingu á tegundinni í

Skógræktarbókinni frá 1990 segir svo; „Sitkagrenið þolir vind, storm og snjóalög betur en flestar aðrar grenitegundir. Sumar til í

heimkynnum sínum á vesturströnd N-Ameríku getur það náð allt að 100 metra hæð.“ Vissulega eru trén okkar ekki komin í slíkar hæðir en þess ber þó að geta að þau eru enn á leikskólaaldri því tegundin er talin geta náð 350 ára aldri.

Einnig eru tréin okkar yfirleitt á berangri og hafa staðið af sér veður án þess að njóta verulegs skjóls að stærra skógarlandi. En sitkagrenið er ótrúlega gáfað eins og svo vanalegt í lífríkinu. Það nær sér á réttan kjöl eftir áföll og hvort sem það er hrafn sem sest á trjátoppinn og brýtur hann eða skafl sem kengbeygir ungan stofn eða saltrok sem sviður barrið, eftir nokkur ár er tréð komið með nýja toppsprota og blómlegar greinar og stefnan er tekin þráðbeint til himna. ÓK.

=====



### Hvert er stærsta tré í heiminum ?

Orðin "stærsta tré" má annars vegar skilja sem 'hæsta tré' en hins vegar má miða til dæmis við rúmmál stofnsins. Lítum fyrst á síðari merkinguna.

Stærsta tré í heimi, og um leið stærsta lífvera jarðarinnar er stærsta kaliforníska risafuran (*Sequoiadendron giganteum*) sem nefnd hefur verið Sherman hershöfðingi og vex í Sequoia-þjóðgarðinum í Kaliforníu í Bandaríkjunum.

Hershöfðinginn er 83,8 m hár og ummál hans 31,3 m við jörð. Rúmmál bolviðar er 1.486 m<sup>3</sup>.

**Hæsta tré sem mælst hefur fyrr og síðar var myrtutré af tegundinni *Eucalyptus regnans* sem var 133 m að hæð en aðeins 5,5 m að þvermáli í 1,5 m hæð frá jörðu.**

Hæsta tré sem stóð uppi árið 2015 var strandrisafura (*Sequoia sempervirens*) í norður Kaliforníu sem gengur undir heitinu Hyperion. Tréð fannst árið 2006 og mældist rétt rúmlega 115 m hátt.

#### Heimildir:

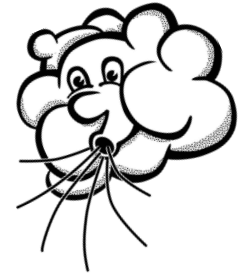
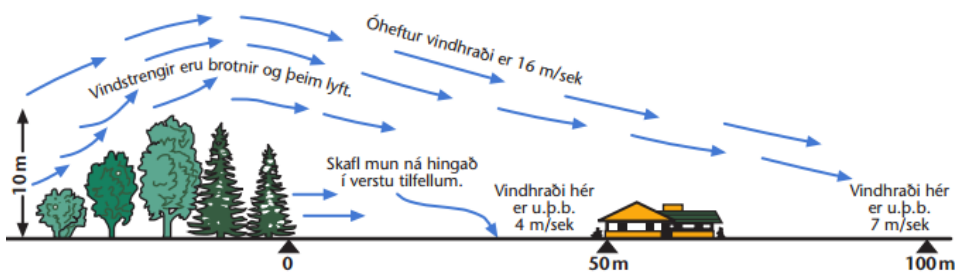
The General Sherman Tree - Sequoia & Kings Canyon National Parks (U.S. National Park Service).  
Sequoia sempervirens (coast redwood) description - The Gymnosperm Database.  
List of superlative trees - Wikipedia, the free encyclopedia.



*Tré sem er 10 metra hátt hefur skjóláhrif yfir 100 metrum út frá sér, þ.e.a.s ef það sendur í hópi 10 metra trjáa.*

*Sjá frekar :*

*Vörn gegn vindi. [www.skogarbondi.is](http://www.skogarbondi.is)*



### Tré veita skjól í Selfossbæ

Það er óumdeilt að gróður á Selfossi veitir skjól. Fyrir 30 árum var Selfossbær ekki ríkur af trjám, einn og einn garður státaði af runnum og nokkrum meðalháum trjám. Í dag er þar mikill skógur, sumir segja að hann sé of mikill. Þar stangast á álitamál, sumir segja að fjöllin sjáist ekki fyrir trjám aðrir lofa skjólið. Svona er þetta og svona verður það, skiptar skoðanir. Þegar við landinn ferðumst um landið og leitum að góðu tjaldstæði, þá leitum við að gróðursælli vin. Við íbúar Sandvíkurhrepps erum óðum að komast að þessari staðreynd, því fleiri tré þeim mun meira skjól. KEi.

Grenitré við Geirakot reyndist vera 11,75 metrar



**Ritstjórar:**

Ólafur Kristjánsson  
Kristján Einarsson  
Gefið út af og til.  
Aðsent efni frá félögum móttakið á netfangið:

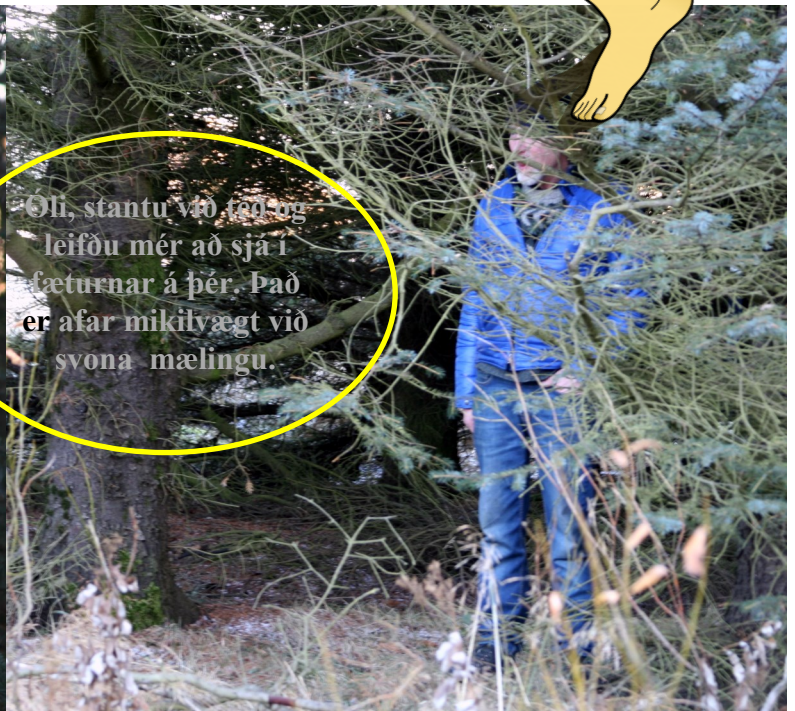
**prydi@mmedia.is.**

Aðgengilegt félagsmönnum á Facebook undir „Skógræktarfélag

Það tré sem varð í öðru sæti stærðarlega séð, er grenitré sem stendur við gamla Geirakot. Þetta tré var gróðursett árið 1955 og er því orðið 62 gamalt og 11,75 metrar á hæð

Böðvar sagði að öll trén sem mæld voru hefðu getað verið stærri ef krummi hefði ekki brotið toppana reglulega með setu sinni á

Hér má sjá þá félagi Böðvar Guðmundsson skógræðing og Ólaf Kristjánsson bónda í Geirakoti mæla grenitré við gamla bæinn.



Óh, stantu við það og leifðu mér að sjá í fæturnar á þér. Það er afar mikilyægt við svona mælingu.



## Stjórnarfundur

Þann 9. mars 2017 kom stjórn Skógræktarfélag Sandvíkurhrepps saman að heimili gjaldgera að Hraunprýði. Rætt var um komandi aðalfund sem ákveðið var að halda 26. mars n.k.

Rætt var um hugsanlegan fyrirlesara og rætt var við Sigríði Jónsdóttur á Fossi.

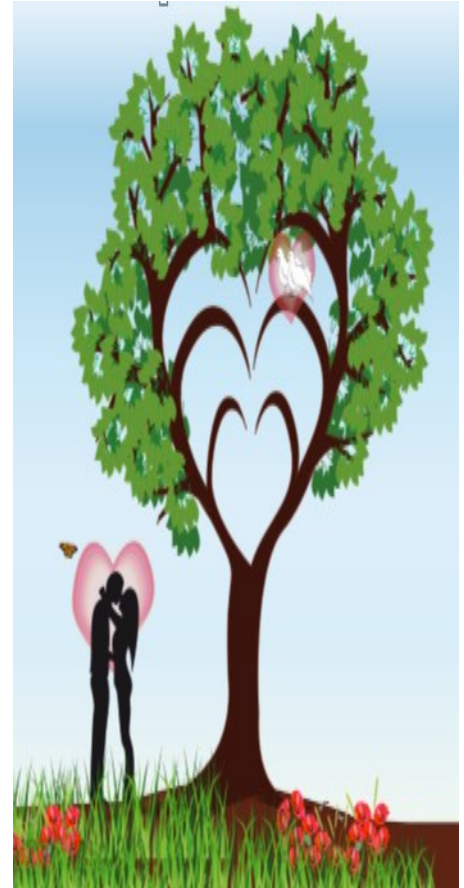
Gjaldkeri ræddi hugmynd um að stuðla að umhverfisbót við gámasvæði Árborgar með því að skógræktarfélagið legði fram vinnu við gróðursetningu þegar Árborg væri búin að skipuleggja og undirbúa framkvæmdir.

Gjaldkeri upplýsti að í sjóði félagsins væru u.þ.b. kr. 407.000.

Taldi stjórnin að leita skyldi álit aðalfundar um hvort nota skyldi nokkurt fé til framkvæmda eða hátíðabrigða næsta sumar.

Ákvað stjórnin að á aðalfundinum yrðu fundarmenn inntir eftir hvort þeir ættu í fórum sínum myndefni úr lífi og starfi skógræktarfélagins sem nota mætti í gagnabanka félagsins.

Ekki fleira rætt og fundi slitið.



## Ástin er öll í náttúrunni

(Úrdráttur úr viðtali við Vigdís Grímsdóttur sem var í Mbl. 17. nóv. 2017)



Síðasta áratuginn hefur Vigdís verið búsett í Árneshreppi og síðustu árin sinnt ritstörfum meðfram kennslu við Finnbogastaðaskóla. Fyrr á árinu tók hún við stöðu skólastjóra sem hún gegnir til áramóta þegar skólanum verður lokað, enda eru aðeins tveir nemendur eftir. „Nemendurnir eru tvær stúlkur, átta og ellefu ára,“ segir Vigdís sem nýverið fór í skólaferðalag með þeim til Edinborgar. „Þær eru að lesa Egilssögu og Egill kom við í Skotlandi þar sem hann drap allmarga,“ segir Vigdís og tekur fram að hún sé ekkert á förum úr Árneshreppi.

„Enda get ég ekki farið. Það er mjög gott að vinna þar, mikil náttúrufegurð, kyrrð og gott fólk. Alls staðar þar sem manni líður vel er reyndar gott fólk.

Á einum mánuði þar skrifa ég jafnmikið og ég myndi skrifa á sex mánuðum hér í bænum. Það er sennilega kyrrðin. Þegar maður er kominn á minn aldur verður náttúran svo mikils virði. Það var ekki þannig,“ segir Vigdís og rifjar upp að hún hafi um fimmtugt, eftir leiðsögn frá Þórunni Valdimarsdóttur, einsett sér að segja allt sem hún meini og finna allt sem hún þurfi.

„Sennilega hef ég þurft á þessari kyrrð að halda og þessum samruna við náttúruna. Að standa við eldhúsgluggann og horfa á sjóinn fyllir mig fögnuði. Ég finn hamingju sem er ekki hægt að lýsa. Ég upplifði þetta ekki þegar ég var yngri. Kannski færast maður alltaf nær moldinni, jörðinni, dauðanum, rötunum og verður svo kannski tré. Ástin er öll í náttúrunni. Við sem búum hér þurfum á náttúrunni að halda og eignum að bera virðingu fyrir henni. Þetta er nú einu sinni móðir okkar,“ segir Vigdís og tekur fram að hún sé þess fullviss að væri Jónas Hallgrímsson enn meðal okkar myndi hann ekki vilja virkja náttúruna.

## Fundargerð aðalfundar Skógræktarfélag Sandvíkurhrepps 2017

Þann 26. Mars 2017 var haldinn aðalfundur Skógræktarfélag Sandvíkurhrepps að Hraunprýði. Stjórnin skipti með sér verkum: Kristján Einarsson stjórnaði fundi, Ólafur skrifaði fundargerð. Formaður Hannes Jóhannsson setti fundinn.

Í yfirliti formanns þakkaði hann í byrjun fyrir fádæma góða fundarsókn. Útplöntun félagsmanna bæði heima fyrir og í girðingum setur orðið svip á umhverfið og bætir það á allan hátt. Áfram verður haldið að afhenda félagsmönnum plöntur og styðja við þá á annan hátt.

Gjaldkeri las síðan upp reikninga félagsins og svaraði fyrirspurn t.d um stuðning Árborgar við félagið sem var veittur með ofaniburði í Byggðarhornsgirðingunni og loforði um nýjan bekk. Í framhaldi af því komu fram óskir um að fá á ný stóran og veglegan gróðursetningardag og lofuðu stjórnarmenn að koma því í kring. Síðan voru reikningar félagsins bornir upp og samþykktir. Einnig var samþykkt tillaga um óbreytt árgjald.

Kosningar: Ritari og formaður áttu að ganga úr stjórn en voru endurkosnir. Varastjórn og endurskoðendur voru einnig endurkjörnir.

Önnur mál: Rædd var sú hugmynd að vinna við trjárækt og fegrun við gámasvæði Árborgar í samvinnu við sveitarfélagið. Lýst var yfir hneykslun með umfang og útgang á jarðvegstippnum við Lækjarmót og var félaginu falið að senda frá sér ályktun um það mál. Einnig var minnst á umhverfisdaginn sem er reyndar í umsjón Búnaðarfélagins.

Gestur fundarins: Sigríður Jónsdóttir frá Fossi í Hrunamannahreppi ávarpaði fundinn og sagði frá félaginu þar sem hún er formaður. Félagið varð til sem deild úr ungmennafélaginu fyrir 30 árum og aðal stolt félagsins er lystigarður sem unnið var við á vegum félagsins fyrir veglega gjöf sem gefin var sérstaklega til þessa verks. Einnig er plantað í lönd sem félagið á eða hefur á langtíma leigu og er þá jafnvel stuðst við hjálp grunnskólabarna. Mikilvægur bakhjarl félagsins hefur alla tíð verið Jóhannes í Hvammi sem til margra ára hefur rekið gróðrarstöð og nýtur félagið góðs af því. Mikill velvilji í garð félagsins ríkir í Hrunamannahreppi og lýsir það sér í háum styrkjum til starfsemi félagsins og stjórn og varastjórn er alltaf virk. Þá fór Sigríður fögrum orðum um notagildi Alaska-aspar sem vissulega á sinn stað og tilgang. Sigríður sagði einnig frá skógrækt heima á Fossi sem einkenndist í byrjun af



*Sigríður Jónsdóttir*



*Bærinn Foss í Hrunamannahrepp*

mistökum sem koma hefði mátt í veg fyrir með meiri reynslu. Fundarmenn notuðu tækifærið og spurðu Sigríði um ýmsa hluti s.s skordýraplágu. Þá sagði Sigríður frá biturri reynslu af jólatrjárækt sem gefst einna best á óræktuðu landi.

Að lokum voru bornir upp nýir félagar sem voru að þessu sinni óvenju margir. Vegna fjölda nýrra félaga enduðu félagsmenn á því að standa upp og kynna sig. Nýir félagar eru eftirtaldir: Margrét Steindórsdóttir, Ingibjörg Kristín Ingadóttir, Sigurður Gauti Hauksson og Anna Lilja Reynisdóttir Nýjabæ 4, Guðrún Jóhannsdóttir og Stefán Nýjabæ 5, Sigríður M. Gunnarsdóttir og Ottó Sturluson Byggðarhorni 32, Jón Þór Tómasson og Halldóra Ólafsdóttir Garðshorni.

## **Stekkatréð reyndist vera 10,5 metrar**

Við mælinga-  
menn sáum  
allstórt tré við  
bæinn Stekka.  
Bankað var á dyr  
gamla bæjarins  
og til dyra kom  
Anna Kristín  
Valdemarsdóttir.



Hún og maður  
hennar búa þar, í gamla húsi ömmu  
hennar og nöfnu, sem nú er látin.  
Húsið hafa þau lagað að sínum  
þörfum og fer vel um þau þar.  
Anna Kristín gekk með okkur að  
trénu sem við höfðum augastað á og  
það var mælt. Metrarnir reyndust  
vera 10,5. Anna eldri gróðursetti  
tréð á áttunda tug síðustu aldar.

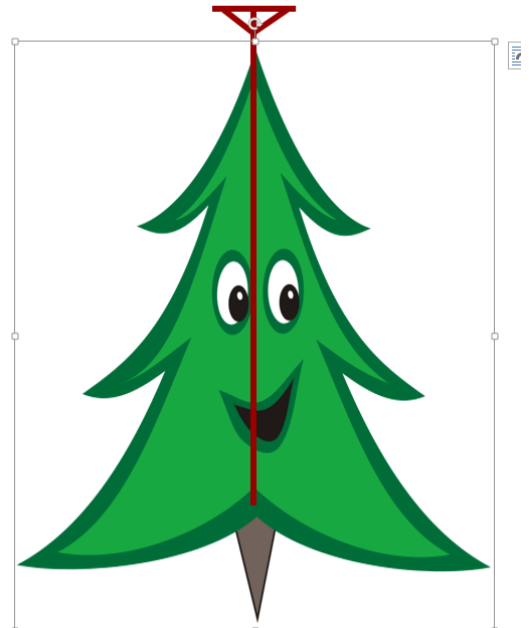


*Vissir þú að: Að á adventunni er  
mögulegt að heimsækja skógarmenn  
að Snæfoksstöðum í Grímsnesi og  
kaupa af þeim nýhoggð jólatré.  
Byggja kaffisopa og spjalla við fagfólk.*

*Skemmtileg fjölskylduferð !!*

**10 metra hátt var grenitréð hjá Rósu og Ara Páli í Stóru Sandvík.**

**Það tré bar greinilega merki þess að krummi kallinn hefði haldið því í skefjun með komum sínum og setu á toppum trésins.**



**Til að verja toppa á grenitrjám fyrir ágangi krumma er mögulegt að útbúa langt prik eða stöng með té spýtu efst þannig að krummi nær ekki að setjast á trjátoppinn og sest á spýtuna. Þessi búnaður er festur við stofn trésins og hækkaður eftir vexti trésins. Best væri að festa spýtuna við stofninn með teygju, t.d. úr bíslöngu.**



**Hér orfa þau Ari og Rósa, ásamt Ólafi og Böðvari á tréð og ræða hæð þess, gróðursetningu og fl.**





**Allur úrgangur af Árborgarsvæðinu fer í Sandvíkurhreppinn**

Á síðasta aðalfundi félagsins okkar var nokkuð rætt um gámasvæðið við Víkurheiði og „Tippinn“ við Lækarmót. Helsta umræðuefnið var umhirða á svæðinu og umhverfisáhrif þessara svæða.

Samþykkt var að stjórnin hlutaðist til um að ræða við forsvarsmenn Árborgar með það í huga að félagsmenn kæmu að fegrun svæðisins í samvinnu við gróðurdeild sveitarfélagsins. Um var að ræða gámasvæðið við Víkurheiði. Stjórnin kannaði málið og fékk að vita að fyrirhugað var að fara í vinnu við og innan svæðisins. Taldi stjórnin að ekki væri efni til viðræðna um málið að svo stöddu og sjá til hvað gerðist á svæðinu.

Þegar starfsemin var sett niður við Víkurheiði í Sandvíkurhverfi var áætlað að gróðursetja umhverfis svæðið með það í huga að veita skjól á gámasvæðinu og hylja það frá óviðkomandi umferð. Ekkert hefur bólað á gróðri við svæðið, vonandi taka aðilar sig á og hefjast handa.

Umræðan um „Tippinn“ var aðallega þess efnis að félagsmönnum þótti svæðið ekki fagurt og tími væri kominn að loka svæðinu og ganga endanlega frá því eins og best verður á kosið.

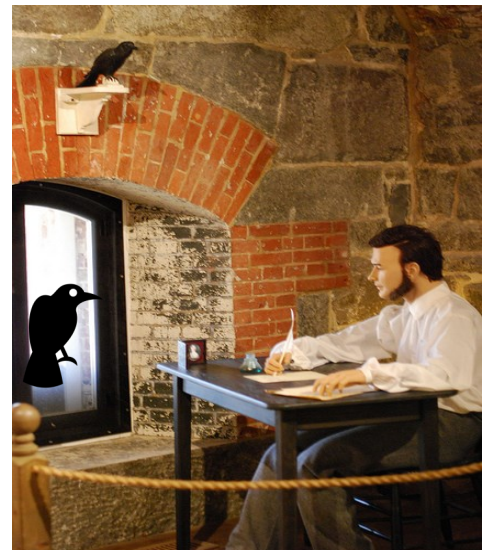


Umræðan fór síðan um víðan völl, m.a. var reyfað að hlaupið hefði á snærið hjá Árborgurum á sínum tíma þegar sveitarfélögin sameinuðust, Stokkeyri, Eyrarbakki, Sandvíkurhreppur og Selfoss. Þá hefði beinast legið við að henda rusli á Víkurheiði, mold og fleirra í Lækjarmót og kúka síðan í rör og leiða það út í Ölfusá óhreinsað, sem rennur að mestu í landi Sandvíkurhrepp hinum forna. KEI.

**Ársreikningur 2016**

Tekjur	Félagsgjöld	49.500
	Félagslíf	6.000
	Alls:	55.500
Glöld	Pappír o.fl.	8.333
	Burðargjöld	0
	Afsk. félagsgj.	3.000
	Alls	11.333
	Vaxtatekjur	3.402
Rekstrarhagnaður		<u>47.569</u>
Eignir Ógr. fél.gj.	2014	0
	2015	40.500
	2016	43.500
Hjá gjaldkera		2.000
Samtals í sjóði		<u>386.534</u>
Alls		<u><b>472.534</b></u>

**Krumminn á skjánum,  
kallar hann inn.  
Gef mér bita af borði þínu,  
bóndi minn!  
Bóndi svarar býsna reiður,  
burtu farðu, krummi leiður.  
Líst mér að þér lítill heiður,  
ljótur ertu á tánum  
krumminn á skjánum.**



## Sunnlenskur skógur á Norðurlandi



Hér eru systurnar frá Byggðarhorni með sunnlenska skóginn í hjólbörum að huga að gróðursetningu hans í landi Víða í Reykjadal lengst norður í landi. Hjördís stendur valdmannsleg fyrir ofan og hastar á litlu systur að drífa sig við aksurinn á hjólbörunum.

Hjördís Geirsdóttir (*Geirs og Lóu í Byggðarhorni*) og maður hennar eru félagar í Skógræktarfélagi Sandvíkurhrepps. Þau hjón, Díska og Tóti eru búsett í Kópavogi en djúpar rætur þeirra liggja hér í Árnassýslu og víðar um Suðurland. Díska fékk plöntur hjá formanni vorum á dögnum sem hana lagnaði að gróðursetja í óðalsjörð þeirra hjóna norður í landi. Nánar tiltekið að Víðum sem er jörð rétt fyrir ofan Lauga í Reykjadal. Um er að ræða rúmlega 1500 hektara jörð sem hentar afar vel til skógræktar.

Ekki er búið lengur á jörðinni og þjónar hún aðallega sem sumarleyfisstaður fjölskyldunnar sem unnið er við fegrun landsins og veiðar í Mátvatni. Börn þeirra hjóna vinna að því að nú að gera Víða að skógarjörð.

Einn daginn kom systir hennar í heimsókn og að sjálfsögðu var hún virkjuð í gróðursetningu á plöntunum sunnlensku. Örkuðu þær lengst upp í hlíð með reku og ökutæki og settu fyrsta vísi af sunnlenskum skógi í Víðalandið.

án efa sitja framtíðinni og sunnlenskum



Þar munu þau hjón undir aspargrein í kela smá að hætti.

## Náttúrulegir rafkraftar

Hátt yfir jörðu er svokallað jóna-hvolf. Þetta hvolf er rafhlaðið og hefur um +300.000V spennu miðað við jörð. Það eru því rafkraftar milli jónahvolfs og jarðar og er styrkur þess um 100V/m í 1 metra hæð frá jörðu. Í þessu fellst togkraftur fyrir neikvæðar jónir eða mínus rafhleðslur og leita þær því upp á við frá jörðu. Gras og tré losa neikvæðar jónir (lausar rafeindir) og sérstaklega barrtré vegna nálanna sem trén hafa í stað laufs. Það er vel þekkt að mínusjónir eru mikilvægar heilsu okkar og líðan. Hluti af því að vera úti í náttúrunni er einmitt að anda að sér mínusjónum. Skortur á mínusjónum getur leitt af sér vanlíðan eins og höfuðverk, þreytu, magavelgju, bjúgmyndun eða þrota og pitting í skapi sem og depurð. Þá er einungis fátt upptalið. Það er því ekki æskilegt að mínusjónir vanti í umhverfi okkar. Mínusjónir eru stöðugt að myndast í náttúrunni en þær eyðast auðveldlega og margt í okkar umhverfi sem eyðir þeim. Sem dæmi má nefna víftur í tölvum, loftræstikerfi, ryk frá bílaumferð, sandfok og veðurfyrirbæri eins og Santa Anavindurinn í Kaliforníu eða Foen-vindurinn í Sviss. Norðanáttin í Reykjavík hefur líklega svipuð áhrif.



*Höfundur er rafeindavirkjameistari með ódrepani á úhuga á rafmagni, náttúrulegu sem manngerðu, og mögulegum áhrifum þess á líðan manna og dýra. Han heitir Valdemar G. Valdemarsson og er skólastjóra Raftækniskólans*

Greinin er hluti af stærri grein sem finna má í Bændablaðið | Fimmtudagur 16. nóvember 2017 Húsasótt og jarðtengingar

[http://www.bbl.is/files/pdf/bbl-22.tbl.2017\\_web.pdf](http://www.bbl.is/files/pdf/bbl-22.tbl.2017_web.pdf)





**Asparteinungur sem bíður vors varpar skugga í vetrarsólinni**

Ekki má gleyma því að ein ösp í skóginum við Votmúlaveg mældist 11,25 metrar á hæð. Það er ótrúlegt hvað öspin er dugleg þegar hún hefur náð að róta sig í jarðveginum. Hér á myndinni er einn sproti í landi sunnan við Eyrabakkaveg að berjast í næðingnum og hlakkar á efa til sumarsins eins og við mannfólkið.

## Hvað á skógurinn að heita ?

Skógurinn okkar við Votmúlaveg hefur verið kallaður nokkrum nöfnum í gegnum tíðina. Byggðarhornsgirðingin, Vatnaskógur og Systraflöt eru nöfn sem notuð hafa verið. Nú langar okkur til að beina því til félagsmanna að finna nafn á skóginn sem nota má til framtíðar séð.

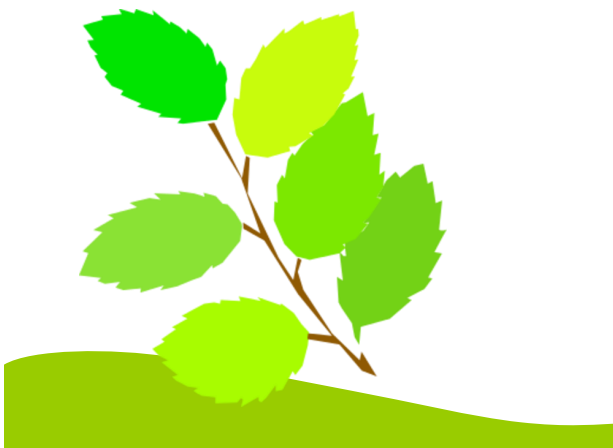
**Byggðarhornsgirðingin** kom til vegna þess að landið sem skógurinn stendur á er úr landi Byggðarhorns og það var Geir Gissurarson bóndi þar sem gaf landið til félagsins.

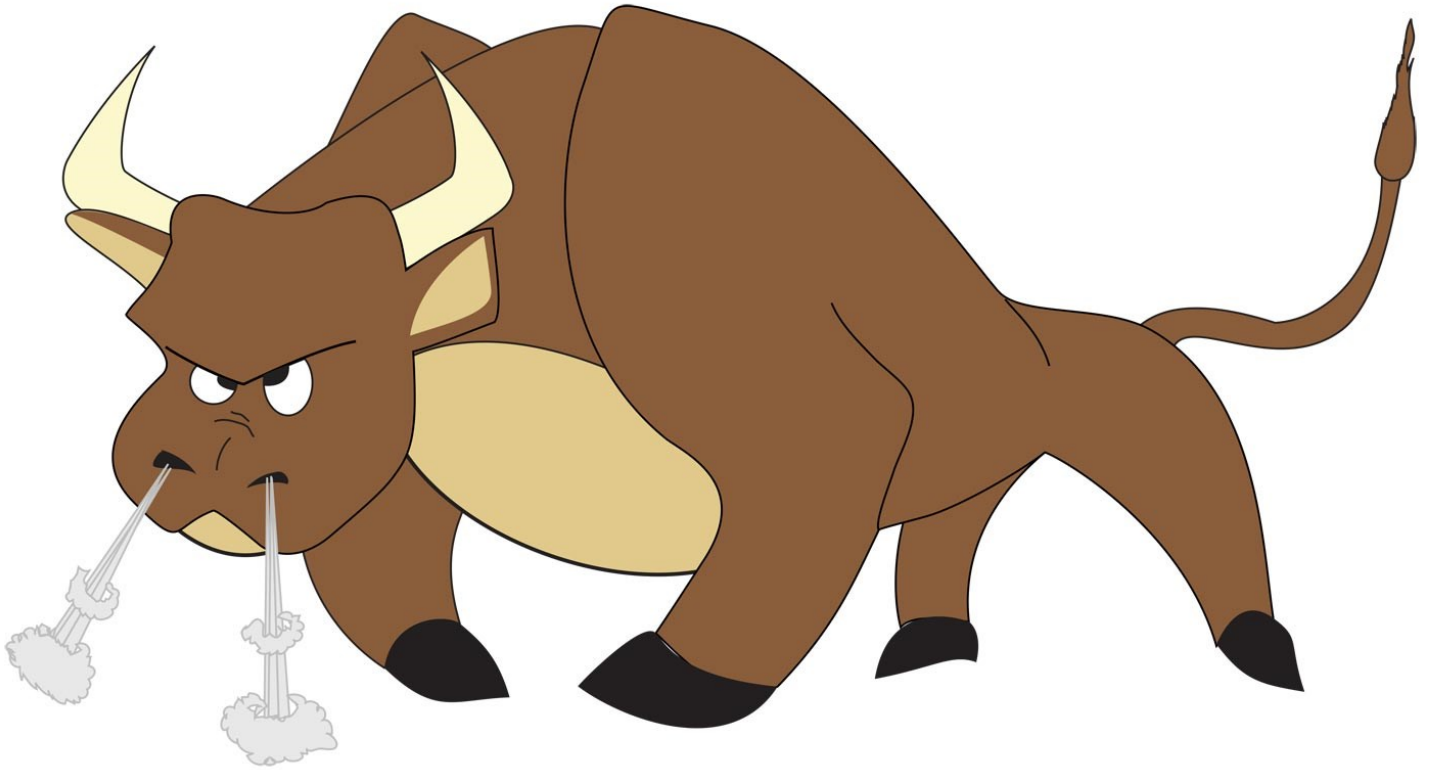
**Vatnaskógur** kom til vegna þess að þegar gróðursetning hófst var Flóaáveitan í fullum notum. Þegar hleypt var á skurðina áveituvatni var landið oft vatnssósa. Því kölluðu gárungarnir landið Vatnaskóg.

**Syrstaflöt** kemur til vegna þess að systurnar Magga og Kidda í Stóru-Sandvík gáfu fé til þess að vinna flötina sem er í miðjum skóginum. Magnea Hannesdóttir var einnig fyrsti formaður félagsins. Systraflöt verður án efa áfram Systraflöt í skóginum.

Svona skrifaði Páll Lýðsson um þær systur í minningagrein um Kristínu 1997; „Þær systur voru yfirleitt nefndar í sömu andrá, og Magga fyrst. Kannski dró Kidda sig meira til hlés, en hún átti alltaf sinn sjálfstæða gamansama tón. Ég sá til dæmis muninn á þeim systurum á átræðisafmæli Möggu þegar hún var kvödd út í "Vatnaskóginn" okkar og heiðruð þar. Mikið fannst henni sá skógur orðinn fallegur, og svo höfðum við komið þar upp ræktaðri flöt, m.a. fyrir gjafafé þeirra systra, og kölluðum auðvitað "Systraflöt". Magga leit á trjátoppana og dáðist að en Kidda leit til jarðar og sagði. "Hvað ósköp er orðið loðið hérna. Það þarf að loka nokkrar rollur hérna inni og láta þær bíta upp grasið." Þá þagði Magga.

**S.s. nú biðlum við til ykkar, komið hugmyndum með sendingu á facebook eða á netfangið [prydi@mmedia.is](mailto:prydi@mmedia.is). Eða hafið samband við stjórnarmenn.**





**Nautaskógur** heitir hinn skógurinn okkar, þessi sem er norðan við Eyrabakkaveg. Nafnið fékk hann vegna þess að naut voru sett þar á árum áður, í girðingu sem nefndist auðvitað „Nautagirðingin“. Á árum áður leiddu bændur kýr sínar undir naut sem þar voru í sumargöngu en á þessum slóðum var síðan afmörkuð skógræktargirðingin okkar. Fólki sem átti leið um Eyrabakkaveg átti það til að stoppa bílinn við girðinguna og stökkva út til að æsa nautin sem urðu hin verstu við.



Við höfum haft það á verkefnaskrá stjórnarinnar að grisja verulega í Nautaskógi. Við sáum það fljótt að við réðum ekki við verkið án kunnáttumanna með rétt tæki. Við leituðum til þeirra í sumar en það var svo mikið að gera að þeir áttu ekki stund fyrir okkur.

Þeir lofuðu okkur að koma í skóginn með hækandi sól.

## Gistihúsið Mýri - Stay for a tree



**Árstíðir:** Allt árið  
**Svæði:** Suðurland

**Gisting í tveimur nýjum tveggja til fjögurra manna stúdíóbúðum.**

**Mýri- Stay for a tree er staðsett í Ásamýri um 4 km sunnan við þéttbýlið á Selfossi á Suð-vestur Íslandi, aðeins um 10 km akstur frá**

suðurströndinni. Kjörin staðsetning til að heimsækja allar helstu náttúruperlur á Suðurlandi og góðar aðstæður til að njóta norðurljósanna á veturna. Kyrrlátt umhverfi í sveit en stutt í alla þjónustu á Selfossi og aðeins 48 km til höfuðborgarinnar, Reykjavíkur. Opið allt árið.

Það sem hér að ofan stendur er að finna á heimasíðu sem stendur fyrir gistingu að Ásamýri í Sandvíkurhverfi. Við rákum augun í fyrirsögnina „Stay for a tree“

Hjónin Anna Valgerður Sigurðardóttir og Þorbjörn Jónsson búa að Ásamýri og hafa byggt við hús sitt mjög smekklega aðstöðu til að taka á móti gestum.

En af hverju „Stay for a tree“ eða Dvöl fyrir tré ?

„Ég fékk þessa hugmynd þar sem við erum með nýbýli hérna og ætlum okkur að gróðursetja í landið tré. Mér fannst það alveg upplagt að setja niður tré fyrir hvern gest sem gistir hjá okkur. Gestirnir geta sjálfir fengið að gróður-setja á stað sem



við veljum hverju sinni. Það er þó oftast við sem setjum niður trén og þau eru orðin þónokkuð mörg á þeim stutta tíma sem við höfum verið með gistinguna. Ég veit ekki að þetta sé gert annarsstaðar í heiminum, a.m.k. hef ég ekki fundið það á netinu.“ sagði Anna Valgerður.

Fjölskyldan að Ásamýri

### Einn færeyskur

Tveir menn hittust í himlinum, tá annar sigur:

- Eg doyði av kulda.

Hvussu doyði tú?

- Eg doyði av gleði...

- Av gleði - hvussu tá?

- Jú, eg helt, at kona mín hevði ein elskara.

Tí fór eg ein dagin tíðliga heim úr arbeiði og ætlaði mær at avdúka hetta.

Eg hugdi í klædnaskáp, køksskáp og undir allar sengur.

Men har var eingin maður.

Eg gjørdist so glaður, at eg doyði av hjartasteðgi...

- Dummi hundur, tú ert!

Hevði tú havt hugt í frystiboksina, høvdu vit báðir verið á lívi í dag...!!



**Gleðileg jól**

**og**

**farsælt komandi ár**

Aldís Pálsdóttir		Litlu-Sandvík
Anna Lilja Reynisdóttir	Sigurður Gauti Hauksson	Nýjabæ 4
Anna Valgerður Sigurðardóttir		Ásamýri 2
Ari Páll Ögmundsson	Rósa Guðmundsdóttir	Stóru-Sandvík 6
Arnar Elí Ágústsson		Norðurbraut 7
Auður Lilja Arnþórsdóttir	Haukur Gunnarsson	Ásamýri 1
Auður Lilja Arnþórsdóttir	Haukur Gunnarsson	Ásamýri 1
Elínborg Guðmundsdóttir		Dvalarheimilið Ás
Elsa Birna Björnsdóttir		Hlíðarbrún
Fjóla Signý Hannesdóttir		Túnguvegi 54
Gísli Geirsson	Ingibjörg Kristín Ingadóttir	Byggðarhorni
Grétar Sigurjónsson	Anne B Hansen	Smjördölum
Guðbjörn Már Ólafsson		Eyði-Sandvík
Guðjón Þórisson	Hanna Rut Samúelsdóttir	Stokkhólsvegi 7
Guðmundur Jónsson		Björk
Guðmundur Lárusson	Margrét Steindórsdóttir	Stekjum 2
Guðmundur Lýðsson	Hrafnhildur Sigurgeirsdóttir	Melhólum 11
Guðmundur Pálsson		Litlu-Sandvík
Guðrún Gauksdóttir		Flótagötu 58
Guðrún Jóhannsdóttir	Stefán	Nýjabæ 5
Gunnar Kristmundsson	Sigrún Kristjánsdóttir	Engjavegi 36
Hannes Jóhannsson		Stóru-Sandvík 5
Hannes Sigurðsson		Hrauni 2
Helga Hermannsdóttir		Nýjabæ
Hilmar Þróstur Sturluson	Guðrún Bjarnþórsdóttir	Móskógum
Hjördís Geirsdóttir	Þórhallur Geirsson	Boðapíng 24
Hrefna Gísladóttir		Grænumörk 2
Ingibjörg Eyþórsdóttir		Kaldaðanesi
Íris Sigrid Guðmundsdóttir		Laxabakka 7
Jean Rémi Chareyre		Suðurbraut 14,
Jóhanna Sigríður Hannesdóttir	Guðmundur K. Sigurdórsson	Stóru-Sandvík 5
Jón Þór Tómasson	Halldóra Ólafsdóttir	Garðshorni
Kristján Einarsson	Brynhildur Geirsdóttir	Hraunprýði
Lýður Pálsson		Löngumýri 52
Magnús Jóhannsson		Skólavöllum 12
Margrét Erlingsdóttir		Norðurgötu 3
Ólafur Kristjánsson	María Hauksdóttir	Geirakoti
Ólafur Sigurmundsson		Eyði-Sandvík
Páll Sigurðsson		Litlu-Sandvök
Ragnar Kristján Gestsson		Túngötu 64
Rúnar Gestsson		Jórvík
Samúel Smári Hreggviðsson	Sigríður Kristín Jóhannsdóttir	Stóru-Sandvík 4
Sigríður Ástmundsdóttir		Grashaga 19
Sigríður M. Gunnarsdóttir	Ottó Sturluson	Byggðarhorni 32
Sigríður Pálsdóttir		Sílatjörn 2
Sigurður Ingvar Grímsson	Jóna Ingvarsdóttir	Fossmúla
Sigurjón Gíslason		Fagrahorni
Sigurlaug Unnsteinsdóttir	Þorsteinn Brynjólfsson	Stekkholti 10
Steinþór Kristjánsson		Fossheiði 3
Sveinn Ólason		Vallarlandi 12
Úlfhildur Geirsdóttir	Sigvaldi Haraldsson	Tröllateig 38

← Félagatal 26.11.2017

Ágætu félagar ef þið lumið á einhverju sem gaman væri að setja í fréttabréfið, endilega hafið samband eða sendið efnið.



### Úr daglega lífinu...

Einn daginn fékk maðurinn minn skyndilega þá köllun að fara að sinna heimilisstörfunum og í einhverju bjartsýniskasti ákvað hann að þvo stuttermabolinn sinn.

Hann var varla kominn inn í þvottahús þegar hann kallaði á mig

"Á hvaða stillingu set ég þvottavélina elskan?"

"Það fer eftir því hvað stendur á bolnum" kallaði ég til baka.

"Húsasmiðjan"

Gargaði hann...

Og svo segja þeir að ljóskur séu heimskar.....

