
Skógarvörðurinn á Austurlandi



Starfsskýrsla 2015



SKÓGRÆKT
RÍKISINS

Efnisyfirlit

Töfluskrá	bls. 3
Almennt	bls. 4
Veðurfar – veðurmælingar	bls. 4
Starfsfólk ársins	bls. 6
Skógur og skóggræðsla	bls. 7
Vöxtur og þrif trjágróðurs	bls. 7
Girðingar og smölun	bls. 7
Viðhald vega og slóða	bls. 7
Kjarrhreinsun	Bls 7
Skógarhögg	bls. 8
Viðarvinnsla	bls. 10
Jólatré	bls. 11
Gróðursetning	bls. 13
Fasteignir	bls. 14
Viðhald	bls. 14
Vélar og verkfæri	bls. 15
Bifreiðar	bls. 15
Dráttavélar	bls. 15
Önnur tæki	bls. 15
Útivistarsvæði	bls. 16
Tjaldsvæði	bls. 16
Hallormsstaðaskógur	bls. 17
Trjásafn	bls. 18
Ýmislegt annað	bls. 19
Listsýningar	bls. 19
Rjúpnaveiði	bls. 20

Töfluskra

	Bl.
Tafla 1. Veðurmælingar á Hallormsstað 2015	4
Tafla 2. Samantekt á hitafari maí - sept.	5
Tafla 3. Úrkoma á Hallormsstað í mm.	5
Tafla 4. Kjarrhreinsað var frá nokkrum reitum í sumar	7
Tafla 5. Grisjun skóga 2015	8
Tafla 6. Grisjun barrskóga 2015	9
Tafla 7. Afhentur viður 2015	10
Tafla 8. Afhending girðingastaura 2015	11
Tafla 9. Sala á jólatrjám 2015	12
Tafla 10. Sala á jólagreinum 2015	12
Tafla 11. Gróðursetning Hallormsstað 2015	13
Tafla 12. Gróðursetning Höfða 2015	13
Tafla 13. Gistinætur 2006 - 2015	17
Tafla 14. Gróðursetning í Trjásafn	19
Tafla 15. Veiðileyfasala 2015	20

Starfsskýrsla Skógræktar ríkisins á Austurlandi

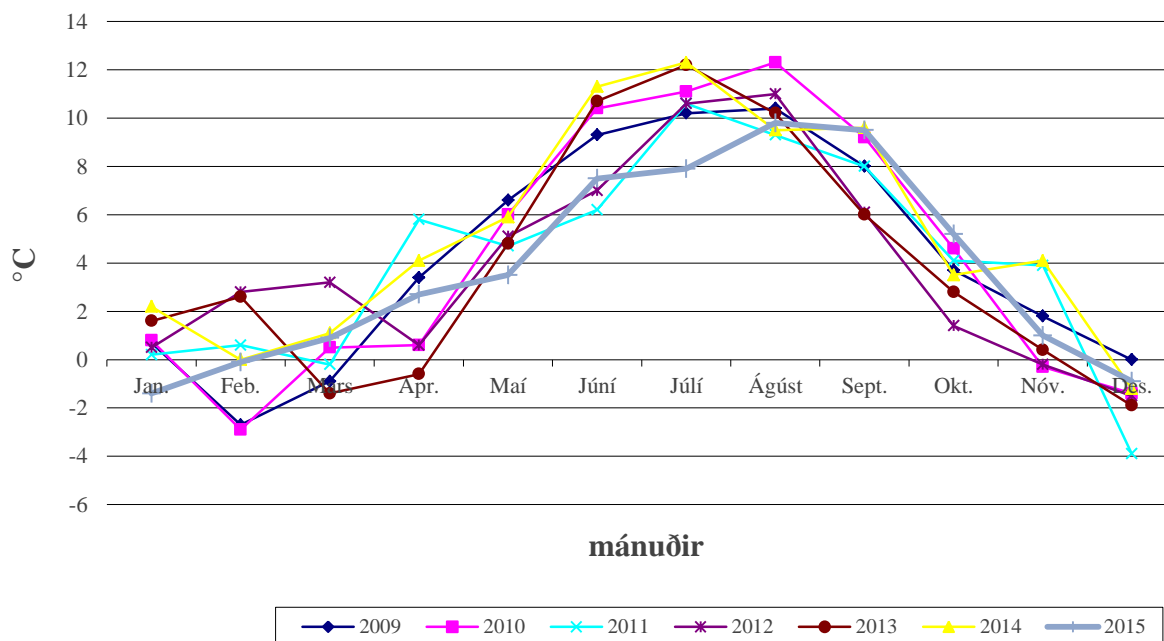
Almennt

Veðurfar – veðurmælingar

Tafla 1. Veðurmælingar á Hallormsstað 2015

Lofthiti	Jan.	Feb.	Mars	Apríl	Maí	Júní	Júlí	Ágúst	Sept.	Okt.	Nóv.	Des.
Meðalhiti mán.	-1,4	-0,1	0,9	2,7	3,5	7,5	7,9	9,8	9,5	5,2	1,0	-0,9
Hæsta hitastig	8,8	13,0	12,9	18,6	13,8	16,8	16,7	20,1	22,8	14,5	10,1	10,3
Lægsta hitastig	-13,9	-14,9	-9,1	-9,1	-4,2	-1,4	1,0	-1,6	-1,0	-7,8	-11,1	-17,2
Meðalhiti Maí - Sept.								7,7				
Meðalhiti Júní - Sept.							8,7					
Meðalhiti allt árið												3,8

Meðalhiti mánaða 2009 til 2015



Samantekt á hitafari (1. maí til 30. september = 153 dagar) 2011 til 2015**Lofthiti**

Tafla 2. Samantekt á hitafari maí - september.

	2011	2012	2013	2014	2015
Fjöldi sólarhringa þar sem lágmarkshiti er jafn eða minni en 2 °C	43	51	41	34	38
Fjöldi sólarhringa þar sem sólarhr. meðalhiti er jafn eða yfir 5 °C	119	123	121	133	127
Fjöldi sólarhringa þar sem sólarhr. meðalhiti er jafn eða yfir 15 °C	2	7	6	4	0
Fjöldi sólarhringa þar sem hámarkshiti er jafn eða yfir 15 °C	33	53	62	65	27
Fjöldi sólarhringa þar sem hámarkshiti er jafn eða yfir 20 °C	6	13	14	12	3
Hitasumma					
Fjöldi sólarhringa sem hitasumma (>5°C) sólarhrings er yfir 5°C	38	51	62	70	34
Hitasumma (>5°C)	469	552	639	702	485

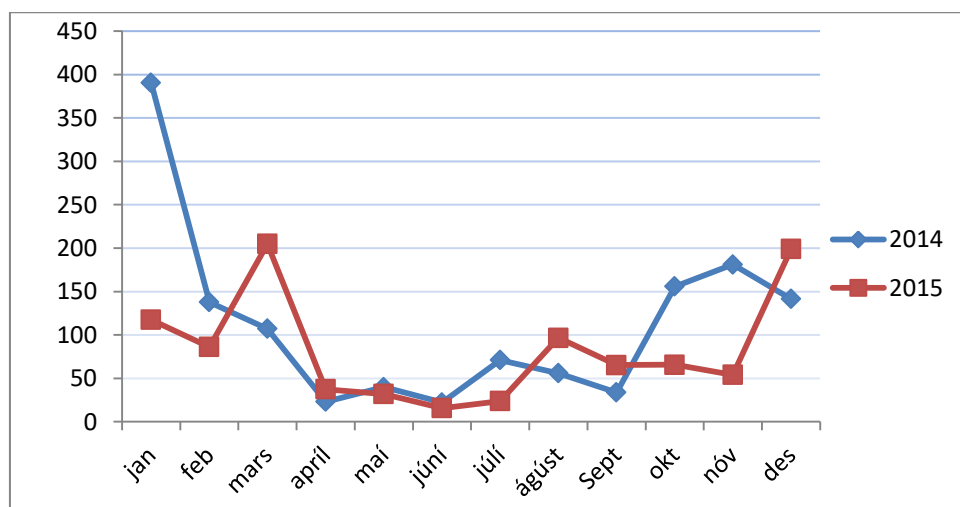
Meðalhiti mánaða maí – september 2010 til 2014.

Úrkoma

Tafla 3. Úrkoma á Hallormsstað í mm.

	jan	feb	mars	apríl	maí	júní	júlí	ágúst	Sept	okt	nóv	des	Samtals:
2014	390,4	137,8	107,1	23,1	39,9	22,2	71,0	55,8	33,7	155,9	181,1	141,4	1.359,4
2015	117,5	86,2	204,8	37,4	31,9	15,7	23,8	96,6	65,3	65,6	54,1	198,9	997,8

Úrkoma maí – sept 233,3
Úrkoma júní – sept 201,4
Árs úrkoma 997,8



Starfsfólk ársins

Fastir starfsmenn: Bergrún Arna Þorsteinsdóttir, Bjarki Sigurðsson, Gabríel Sveinn Eymundsson, Hjalti Þórhallsson, Jón Þór Tryggvason, Ólafur Árni Mikaelsson, Sigurður E. Kjerulf, Þorsteinn Þórarinnsson og Þór Þorfinnsson.

Gabríel hætti störfum 24. apríl og Ólafur 16 október.

Sumarstarfsfólk: Glúmur Björnsson, Hanna Björk Harder Klitgaard, Myrra Mjöll Daðadóttir, Sunna Celeste Ross, Ivar Styrmisson og Ingvar Þorsteinsson.

Tveir nemendur við Hússtjórnarskólann voru í ólaunaðri vinnuþjálfun yfir vetrartímam hjá deildinni, með sínu námi við skólann. Tveir danskir nemar frá skógskólanum í Nödebo í Danmörku voru hér í nóvember.

Starfsmenn fóru í lystitúr í byrjun júlí, skoðuðu Kárahnjúkavirkjun og ferðaþjónustuna í Laugarbúðum.

Í byrjun október var farið í starfsmannaferð norður í land og skoðuð var starfsemin í Vaglaskóg, hjá Skógræktarfélagi Eyfirðingas í Kjarnaskógi og skoðuð var Gróðrarstöð Sólskóga á sama stað.



Skógur og skóggræðsla

Vöxtur og þrif trjágróðurs

Vöxtur

Á Austurlandi má segja að árið hafi sloppið til hvað varðar skóga almennt, litlar skemmdir en einnig frekar slakur vöxtur. Lerkið lafgaðist ekki snemma eins og stundum áður, ekkert var því um vorkal. Kalt var í júní og júlí, með köldustu mánuðum í manna minnum.

Fræfall

Lítið sem ekkert fræ á birki í Hallormsstaðaskógi.

Skaðvaldar á trjám

Talsvert bar á barrviðarátu, þ.e. í síberíulerki kvæmunum Vendenga og Tuva, en ekki á rússalerki. Síðsumars bar talsvert á barrekkefelli (Mycosphaerella laricina) á síberíu og rússalerki óháð kvæmunum, en minna en 2012. Þessi nálasjúkdómur virðist þó hvorki hafa mikil né langvarandi áhrif á vöxt trjáanna. Talsvert var um furulús á ungri skógarfuru. Skógarfura er þó sjaldgæf í ræktun og skaði því ekki mikill.

Mikið af birki brotnaði í haust ofan við dögglingsviðinn í Flataskógi

Girðingar og smölun

Viðhald girðinga

Farið var með eftirtöldum girðingum: í Jórvík, á Hallormsstað og skógargirðingu á Skriðuklaustri.

Smölun búfjár

Smalað var eftirtöldum jörðum: Höfða, Gilsárdalá Hallormsstað og innan girðingar á Hallormsstað. Ábúendur á Ásunnarstöðum smöluðu Jórvíkurlandið og ábúendur á Felli í breiðdal, Ormsstaðalandið.

Viðhald vega og slóða

Keyrð var mól í veginn frá Fálkakletti inn fyrir dögglingsviðinn í Flataskógi. Keyrð mól í slóðann úr Partinum inn í Höfða og niður að þjóðvegi. Klárað að keyra mól í veginn frá Selvegi inn að Sölvakletti.

Kjarrhreinsun

Tafla 4. Kjarrhreinsað var frá nokkrum reitum í sumar.

Tegund	Reitur	Stærð, ha.
Fjallabínur	713-8	0,5
Fjallabínur	801-1	0,1
Fjallabínur	306-1	0,8
Blágræni	801-1A	0,1
Rauðgræni	801-2	0,1
Rauðgræni	801-5	0,4
	Alls:	2

Skógarhögg

Birki

Lítið birki var grisjað á árinu, góður lager var til frá fyrra ári. Birki ofan við þjóðveg og trjásafn grisjað. Töluvert af birki brotnaði í hvassviðri og bleytusnjó, þar sem grisjað var í Flataskógi árið á undan. Trén voru felld og nýtt í eldivið.

Tafla 5. Grisjun birkiskóga 2015

Tegund	Svæði	Reitur	Stærð ha.	Ath.
Birki	Milli Gatna	603-3	0,3	
		Alls:	0,3	

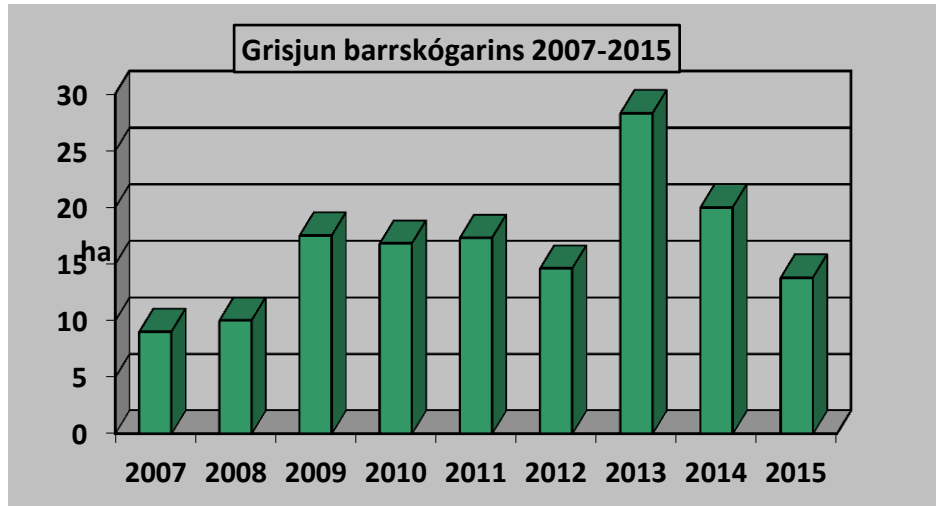
Barrskógurinn

Verktakinn Einar Guðsteinsson kláraði að grisja lerkíð í R 210-1, keyrt út samhliða. Um miðjan janúar var byrjað að grisja ýmsar tegundir í Ljósárkinninni, það svæði klárað um miðjan febrúar. Lítill reitur ofan vegar utan við Staðará, og skólatún nefndur Hrafnshreiður, grisjaður og efnið notað í nýsmíði á sviði í Trjásafninu.

Í byrjun mars var lerkí í reit 196-21 í Mjóanesi grisjað, efniviðurinn var sendu til Elkem á Grundartanga. Haldið var áfram að grisja ofan þjóðveg og Trjásafns, lerkí og greni. Um miðjan apríl var lerkireiturinn ofan Atlavíkur neðan þjóðvegur grisjaður. Seinni partinn í september var lerkíð í reit 706-9 og 706-10 felt, skilin voru eftir nokkur skjermtré. Gróðursett var í reitinn 1955, síberíulerkí af kvæminu Hakaskoja. Dregið hefur verulega úr viðarvexti í reitnum en búið var að gróðursetja sitkabastarð 2013 undir lerkíð. Í byrjun nóvember var byrjað að grisja lerkí í Jónsskógi, efnið verður notað í Hof Ásatrúarmanna sem byggt verður í Öskjuhlíðinni.

Tafla 6. Grisjun barrskóga 2015

Tegund	Staður	Reitur	Ha.	Ath.
Rússalerki	Hafursá	216-2C	0,14	Verktaki
Rússalerki	Hafursá	219-1B	0,42	Verktaki
Rússalerki	Hafursá	219-1C	0,36	Verktaki
Rússalerki	Hafursá	219-2	0,54	Verktaki
Rússalerki	Hafursá	219-2A	0,4	Verktaki
Síberíulerki	Hafursá	219-4B	1,33	Verktaki
Síberíulerki	Hafursá	219-5A	1,2	Verktaki
Rússalerki	Hafursá	210-1	0,98	Verktaki
Sitkagreni	Mjóanes	196-21	0,83	
Rússalerki	Milli gatna	603-1	0,2	
Sitkabastarður	Milli gatna	603-2	0,4	
Sitkabastarður	Milli gatna	603-2A	0,1	
Rússalerki	Milli gatna	603-4	0,3	
Síberíulerki	Milli gatna	703-1	0,9	
Síberíulerki	Milli gatna	706-9	0,6	
Síberíulerki	Milli gatna	706-10	0,2	
Rússalerki	Atlavík	707-2	0,8	
Rússalerki	Atlavík	707-5	0,7	
Síberíulerki	Milli gatna	710-14	0,8	
Bergfura	Ljósárkinn	804—1B	0,08	
Rússalerki	Ljósárkinn	804-3	0,4	
Rússalerki	Ljósárkinn	804-4	0,3	
Hvítgreni	Ljósárkinn	804-6	0,2	
Rússalerki	Ljósárkinn	804-6A	0,02	
Hvítgreni	Ljósárkinn	804-6B	0,1	
Rússalerki	Ljósárkinn	804-9	0,3	
Rússalerki	Ljósárkinn	804-10	0,1	
Stafafura	Ljósárkinn	804-13	0,1	
Fjallaþinur	Ljósárkinn	804-14	0,2	
Lindifura	Ljósárkinn	804-15	0,1	
Rússalerki	Ljósárkinn	804-30	0,2	
Hvítgreni	Ljósárkinn	804-31	0,3	
Rússalerki	Ljósárkinn	804-32	0,2	
Bergfura	Ljósárkinn	804-32B	0,01	
Rússalerki	Ljósárkinn	804-33	0,03	
		Alls	13,8	



Viðarvinnsla

Alls voru afhendir 1.434 fm³ af trjáviði af ýmsum toga. Um 80% af hráefninu fór til Elkem á Grundartanga og Skógarorku á Hallormsstað.

Eldiviðurinn fer að mestu leyti til pizzahúsa í Reykjavík, þá aðallega til Eldsmiðjunnar. Borðviður er seldur í ýmis verkefni, m.a. í Minnjasafnið á Egilsstöðum, versklunin Hótel Níl, útipallar í Þjóðgarðinum í Skaftafelli, ýmsar inniklæðningar, gólfefni, stólfætur fyrir hönnuði svo eitthvað sé upptalið.

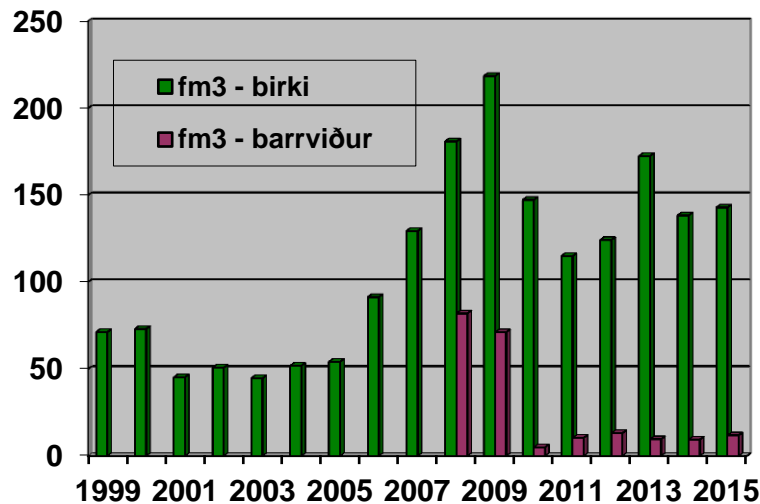
Tafla 7. Afhentur viður 2015

Vörutegund	Magn fm ³	Magn í m, m ² , m ³ , lm ³ , stk.	
Lerkiborðviður, kantaður	12,5	557	m ²
Lerkiborðviður, ókantað	3,8	144	m ²
Birkiborðviður	0,79	30	m ²
Birkibolviður, óbirt	0,35	39,6	m
Birkibolviður, birt	0,97	111,7	m
Lerkibolviður, óbirt	7,16	480	m
Lerkibolir, Elkem	718		
Asparborðviður, ókantað	0,63	21,3	m ²
Reyniviður, bolviður	0,02	1	m
Grenibolviður	1		
Greniborðviður	1,3	41,4	m ²
Viðarkurl lerki – alm. sala	69,4	173,4	m ³
Viðarkurl lerki – Skógarorka ehf.	422	1055	lm ³
Viðarkurl greni–undirburður f. hross	40,6	97,5	m ³
Eldiviður birki (40 lítra poki)	90,2	3.471	stk.
Bök		4	br
Eldiviður, birki (1 m ³ poki)	52,7	105,3	stk.
Eldiviður, Barrviður (40 lítra poki)	0,4	14	stk.
Eldiviður, Barrviður (24 lítra poki)	4	250	stk.
Eldiviður, Barrviður (1 m ³ poki)	7,5	13	stk.
Spænicir (40 lítra poki)	1	55	stk.

Tafla 8. Afhending girðingastaura 2015

Vörutegund	Ein.	Magn
Vegstikur	stk.	636
Girðingastaurar 50-70 mm	stk.	100
Girðingastaurar 70-100 mm	stk.	1280
Hornstaurar	stk.	6
Alls:		2.022

Mynd 2. Sala á eldiviði 1999 til 2015



Taflan er í fast rúmmetrum (fm^3), var áður í tonnum.

Jólatré

Sala jólatrjáa

Byrjað var að fella og keyra út torgtré um miðjan nóvember, klárað að mestu í lok mánaðarins. Stafafura var sótt á Höfða, bæði neðan og ofan Þjóðveggar. Heldur meira var selt af stafafuru en árið á undan. En dregur úr sölu á rauðgreni, sala jólatrjá hefur dregist saman undafarin ár. Nokkrar ástæður eru fyrir því, fleiri skógarbændur eru með tré á markaðnum, fleiri versla gervitré á svæðinu og síðast en ekki síst að framboð á jólatrjám er ekki nægjanlegt til sóknar.

Send voru jólatré til Sólskóga á Akureyri eins og undanfarin ár. Barrmarkaðurinn var haldinn 12. desember í tíunda skiptið, mikill fjöldi sótti markaðinn.

Tafla 9. Sala á jólatrjám 2015

Stærðarflokkar	Rauð-greni	Stafa-fura	Blá-greni	Fjalla-þinur	Annað	Alls
0.70-1.00 m	8	1	1			10
1.00-1.25 m	1	31	6	4		42
1.26-1.50 m	24	52	17	24		117
1.51-1.75 m	22	25	32	18		97
1.76-2.00 m	16	6	5	12	4	43
2.01-2.50 m	8	4	2	2		16
2.51-3.00 m	7	2		2		11
3-4 m	3			1		4
4-5 m	8			1		9
5-6 m	2					2
6-7 m	2					2
7-8 m	2					2
8-9 m	6					6
Óflokkað			4			4
1/2Útitré (veggtré)	32					32
Alls:	141	121	67	64	4	397

Tafla 10. Sala á jólagreinum 2015

Tegund	Kg.
Ýmsar tegundir	48,5



Gróðursetning

Hallormsstaðaskógur

Tafla 11. Gróðursetning, Hallormsstað 2015

Tegund	Kvæmi	Aldur	Fræ- númer	Pl. gerð	R.nr.	Alls	Athugasemdir
Rússalerki	Lumäki	1/0		1/0		7.437	Hafursá, innan við Freyshóla

Höfði

Tafla 12. Gróðursetning, Höfða 2015

Tegund	Kvæmi	Aldur	Pl. gerð	R.nr.	Fjöldi	Ath.
Skógarfura	Balestrand	1//2	pottar	138	11	Eigin ræktun, fræ frá Ingvar Aberge
Reyniviður	Höfði	1/3	pottar	Tún	45	Eigin ræktun
Risalífviður	Mustila	1/4	pottar	69	98	Trjáklúbbstré, pl. undir lerkiskjerm
Risalífviður	Mustila	1/4	pottar	183	12	Trjáklúbbstré, pl.undir lerkiskjerm
Risalífviður	Mustila	¼	pottar	221	47	Trjáklúbbstré, pl undir lerkiskjerm
Hengibirki	blandað	1/0	fp-40	139	48	Ómerktar plöntur sem ætlaðar voru í tilraun
Fjallapínur	Apace	2/0	fp-35	124	22	Eigin ræktun
Álmur	Egilsstaðir	1/5	pottar		4	Pl. í tún, pl. tíndar upp á bílastæði við Miðvang 2-4, Egilsstöðum
Eðalþinur		1/4	pottar	183	6	Skemmdar pl., framræktaðar, pl.undir lerkisk.
Stafafura	Watson Lake	1/0	fp-67	180,175	400	
Stafafura	Watson Lake	1/0	fp-67	58B	1140	
Stafafura	Watson Lake	1/0	fp-67	126	736	
Stafafura	Watson Lake	1/0	fp-67	50,52	536	
Lerki	Hrymur	1/0	fp-40	221,227		
Lerki	Hrymur	1/0	fp-40	171	1440	
Lerki	Hrymur	1/0	fp-40	172	880	
Alaskaösp	Keisari	1/2	Pottar		50	Gróðursett í tún,eigin ræktun
Dúnyllir	Höfði	1/1	Pottar	18,106,103	14	Eigin ræktun
				Alls:	5.929	

Fasteignir

Viðhald

Hallormsstaðabær

Skipt um þak yfir eldhúsi, bárujárn í stað pappa, einangrað með ull, gert við leka.

Mörk

Klætt að utan með bárujárni, einangrað, timbur umhverfis glugga, Frosti Þorkelsson smiður sá um framkvæmdina.

Jórvíkurbærinn

Árið 2015 var gengið frá útihurð og settir í gluggar á bakhlið og innri stafn. Gerefti og vatnsbretti var komiðp fyrir á alla glugga og dyr. Þakbretti endurbyggt við innri enda og baka til. Glugginn á innri stafni var sérsmíðaður og er geirnegldur saman eins og eldri gluggi, sá gamli er geymdur. Minjastofnun lagði árherslu á þetta. Mikil tiltekt fór fram kringum húsið og á lóðinni eftir jarðraks við framkvæmdir. Tekið saman mikið af grjóti sem á eftir að fara í meiri vegghleðslur.

Stefnt var að því að ljúka við grjóthleðslu við ytri enda og fara í jarðvegsfrágang meðfram húsinu. Næstu verkefni er að byrja endurbyggingu innanhúss, eftir er að endurbyggja skorsteininn.



Skemma/skrifstofa

Parkettlagt í andyri skrifstofu. Endurnýjað var termóstat fyrir kartöflukæli.

Vélar og verkfæri

Bifreiðar

ON-555 Mitsubitsi L-200: Skipt var um tímareim, vassdælu og skynjara fyrir öryggisloftpúða. Ljósasamstæða að aftan brotnaði, skipt um. Ný vetradekk keypt. Annars venjubundið viðhald.

KN-P65 Mitsubitsi L-200: Skipt var um tímareim, ballansstöng, endurnýjuð sumardekk. Ljósasamstæða að aftan brotnaði í tvígang og skipt um. Annars venjulegt viðhald.

AV-019 Benz: Hefðbundið viðhald.

Dráttarvélar

Valtra TZ 509: Skipt um vatnsdælu, strekkhjól og víftureim, vasskassi fór að leka og lagaður. Nýtt framdekk keypt. Soðið í keðjur, lengir endingu.

Deutz: Venjulegt viðhald. Soðið í keðjur.

Ferguson: „ Gráni „ Smurður með koppafeiti.

Gulur“: Lyftubúnaður bilaði og var gert við hann til bráðabirðar.

JCB: Skipt um tolla og fódringar í tjakkaugum. Annars venjulegt viðhald.

Önnur tæki

Viðarvagn: Bremsur lagaðar, nýjir boltar og fódringar voru settir í tjakkaugu. Keyptar voru keðjur undir tvö dekk til að auka stöðuleika.

Sláttuvél Huskvarna: Keypt ný vél.

Logosol, rammasög: Ný blöð keypt.

Flettisög, Woodmizer: Var öll endurstíllt, skipt um rofa fyrir aðalstraum.

Birkingarvél: Venjulegt viðhald, hnífar brýndir.

Eldiviðarsög: Skipt um allar reimar að öðru leiti venjulegt viðhald.

Heizohack kurlari: í byrjun janúar var keyptur nýr kurlari frá Þýskalandi. Hann er í eigu Skógræktar ríkisins, Héraðs og Austurlandsskóga, Búnaðarfélags Fljótsdalshrepps, Félags Skógarbænda á Héraði og sveins Ingimarssonar. Er honum ætlað að kurla efni fyrir kyndistöðina á Hallormsstað auk annarra verkefna, sem falla til.



Útivistarsvæði

Þann 14. september kom 6 manna hópur frá sjálfbóðasamtökunum Seeds og vann við gerð nýs göngustígs upp með Sellæk. Gönguleiðin var fullkláruð með merkingum, setbekkjum, brú yfir Sellækinn ofl.

Smíðaðar voru göngutröppur upp frá Kliftjörn gegnum grenireitinn þar ofan við, merkt gönguleið.

Gönguleiðir yfirfarnir og merkingar lagfærðar.



Tjaldsvæði

Atlavík:

Tjaldvarðahúsinu í vikinni breytt í þvottahús, komið fyrir tveimur þvottavélum og tveimur þurkurum. Almenn ánægja var með þetta meðal gesta.

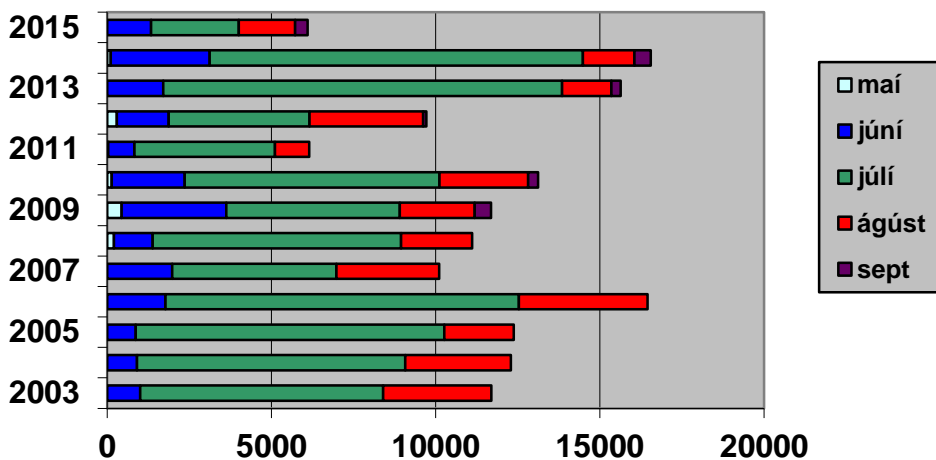
Tafla 13. Fjöldi gistinátta 2009 - 2015

	2009	2010	2011	2012	2013	2014	2015
Maí	438	134	30	287		108	
Júní	3181	2224	793	1585	1698	3006	1329
Júlí	5293	7755	4284	4283	12153	11.369	2677
Ágúst	2277	2707	1039	3468	1504	1573	1715
Sept.	493	295		93	283	495	379
Alls:	11.682	13.115	6.146	9.716	15.638	16.551	6.100

Fjöldi gistinátta 2015

	Ísl. gestir	Erl. gestir
Maí		
Júní	1005	324
Júlí	1806	871
Ágúst	864	851
Sept.	108	271
Alls:	3.783	2.317

Mynd 4. Fjöldi gistinátta eftir mánuðum 2003 – 2015



Hallormsstaðaskógur

Skógardagurinn

Skógardagurinn mikli var haldinn í einmuna blíðu í Hallormsstaðaskógi laugardaginn 20. júní. Þetta var langbesti sumardagurinn sem komið hefur á Héraði þetta sumarið og aðsóknin eftir því. Fjöldi manns naut veðurbliðunnar og þeirra viðburða sem á dagskránni voru

Íslandsmeistaramótið í skógarhöggi er einn aðalviðburður Skógardagsins mikla á hverju ári og hefur sannarlega fest sig í sessi. Keppnin var spennandi og skemmtileg í ár eins og ávallt áður en skógarbóndinn og skógræktarráðunauturinn Lárus Heiðarsson á Droplaugarstöðum bar sigur úr bítum að þessu sinni. Þetta var í sjötta sinn sem Lárus hampaði Íslandsmeistaratitlinum og greinilegt að hann heldur sér vel við í greininni. Í öðru sæti varð Ólafur Árni Mikaelsson og Hörður Guðmundsson í því þriðja. Verðlaunin í keppninni voru Husqvarna-vörur frá umboðinu MHG.

Í karlaflokki skógarhlaupsins komst Hjalti Þórhallsson fyrstur í mark á tímanum 1.05.10 en í kvennaflokki sigraði Hjálmdís Zoëga á 1.10.50. Í öðru sæti urðu Jón Jónsson og Guðrún Helga Tryggvadóttir og í því þriðja Magnús

Guðmundsson og Sigurlaug Helgadóttir. Þess má geta að sigurvegarinn í karlaflokki, Hjalti Þórhallsson, er skógarhöggsmaður á Hallormsstað. Skógarmenn á Hallormsstað stóðu því sannarlega fyrir sínu á Skógardegnum mikla 2015.

Þá var þessi dagur líka innblástur Philips Vogler á Egilsstöðum og orti hann eftirfarandi vísur:

Sólin minnkar morgundögg.
Mannfólk streymir að
í tónlist, skokk og skógarhögg
í skjóli á Hallormsstað.

Í hita víða er húðin ber,
hylja greni og björk.
Skiptir engu að skemmtir sér,
í skýjum fólk í Mörk.

Ljóðaganga

Ljóðaganga var haldinn í Trjásafninu 12. september. Gangan er liður í dagskrá Litlu ljóðahátíðarinnar í Norðausturríki og er haldinn í samvinnu við Skógrækt ríkisins. Þeir sem komu fram var Aðalsteinn Svanur Sigfússon. Davíð Þór Jónsson, Sigurður Ingólfsson og Þórunn Hálfðánardóttir. Gestum og skáldum var boðið upp á ketilkaffi, kakó og kleinur í lok göngu.



Trjásafn

Allt blágrenið í Síberíu fellt og kurlað niður. Í byrjun apríl var ráðist í smíði á 32 m² viðburðapalli í Neðstareit, burðargrindin var smíðuð úr lerki en pallurinn sjálfur úr alaskaösp.

Steyptur rammi fyrir lummubakstur innan við Neðstareit m.a. vegna skógardagsins.

Tafla 14. Gróðursetning 2015

Tegund	Latneskt heiti	Kvæmi	Fjöldi	Svæði/reitur	Ath.
Eðalþinur	<i>Abies procera glauca</i>	Climate zone 6	1	*Inn í sitkagreni	Frá Sólskógum
Sumareik	<i>Quercus robur</i>	Mustila	1	Efsti Neðstireitur	Skógf. Hafnarfj.

*Þar sem göngustígur skiptist, inn að brjóstmynd af Þorsteini og í Neðstareit.

ÝMISLEGT ANNAÐ

Lárus Heiðarsson setti niður girðingastautilraun á Höfða, utan við Höfðakollinn, skamt ofan við þjóðveg.

Listskýningar

Thomas Rappaport, þýskur listamaður dvaldi hér um hríð, smíðaði bekki og ýmislegt annað og kenndi starfsmönnum vinnubrögð við ýmis verkefni. Thomas hélt sýningu í gróðurhúsinu í lok sumars.



Rjúpnaveiði

Rjúpnaveiðitímabilið voru fjórar helgar, þrjú dagar í senn, alls 12 dagar. Veiðin hófst 23. október og lauk sunnudaginn 15. nóvember. Selt var inn á sömu veiðisvæði og síðast liðið ár. Svipuð sala var og árið áður, nema í Ormsstaði, þar var um helmings fækkun seldra leyfa.

Ágætlega viðraði á veiðimenn þetta árið og veiði með ágætum.

Tafla 16. Veiðileyfasala 2014 og 2015

Svæði	Fjöldi veiðileyfa 2014	Seld leyfi 2014	Fjöldi veiðileyfa 2015	Seld leyfi 2015
Hafursá – Gilsárdalur	72	63	72	66
Jórvík í Breiðdal	24	24	24	24
Ormsstaðir í Breiðdal	36	20	36	12
Alls:	132	107	132	102

Ráðstefnur/ferðir/ fundir:

- 13. júlí. Umhverfiráðherra Sigrún Magnúsdóttir, skoðaði starfsemina.
- 19. febrúar. Ársfundur evrópsku samt. um jólatráaræktun, Kaupmannah.
- 11- 12 . mars. Fagráðstefna í skógrækt í Borgarnesi.
- 15. apríl. Vinnufundur starfsmanna SR.
- 26-29. ágúst. skógarvörður á ársfund Skoghistorisk forening, Noregur.

Ársskýrsla 2015

Þór Þorfinnsson
Bergrún Arna Þorsteinsdóttir